



Danskernes Historie Online

Danske Slægtsforskeres Bibliotek

Dette værk er downloadet fra Danskernes Historie Online

Danskernes Historie Online er Danmarks største digitaliserings-projekt af litteratur inden for emner som personalhistorie, lokalhistorie og slægtsforskning. Biblioteket hører under den almenyttige forening Danske Slægtsforskere. Vi bevarer vores fælles kulturarv, digitaliserer den og stiller den til rådighed for alle interesserede.

Støt vores arbejde – Bliv sponsor

Som sponsor i biblioteket opnår du en række fordele. Læs mere om fordele og sponsorat her: <https://slaegtsbibliotek.dk/sponsorat>

Ophavsret

Biblioteket indeholder værker både med og uden ophavsret. For værker, som er omfattet af ophavsret, må PDF-filen kun benyttes til personligt brug.

Links

Slægtsforskerens Bibliotek: <https://slaegtsbibliotek.dk>

Danske Slægtsforskere: <https://slaegt.dk>

Ingeniørregimentets Kaserne paa Vognmandsmarken 1894

Ingeniørkasernen 1896*

Svanemøllens Kaserne 1956



Udgivet af Forsvarsakademiet

August 1996

Forfatter

Forskningsbibliotekar, major Jørgen Larsen

Grafisk tilrettelæggelse

Exam.IE Helle B. Brix - Forsvarets Forskningstjeneste

Tryk

Forsvarets Oplysnings- og Velfærdstjeneste

Materialer

Materialer er velvilligt stillet til rådighed af Rigsarkivet, Forsvarets Arkiver, af Københavns Rådhus, Biblioteket, af Det Kongelige Garnisonsbibliotek og Forsvarets Bygningstjeneste, medens billeder er tilvejebragt gennem Det kongelige Bibliotek.

Oplag

1000 eksemplarer.

Forside

Ingeniørkasernen anno 1900 med administrations- og officersbygningen i forgrunden.

* Navnet først officielt 1897

ISBN 87-986069-0-5

Indholdsfortegnelse

- | | |
|----|---|
| 3 | Forord |
| 4 | Abstract |
| 5 | Kasernebyggeriets århundrede |
| 7 | Mulige udflytningsområder for kasernebyggeri, eksercer- og øvelsespladser |
| 10 | Ingeniørregimentet 1894-96 |
| 13 | Lovgrundlag for bygningsarbejder og anlæg |
| 17 | Vognmandsmarken, <ul style="list-style-type: none">• arealer til kaserne og eksercerplads• endelig projektering, planlægning og forberedelse |
| 19 | Kasernebyggeri |
| 29 | Ryvangen, <ul style="list-style-type: none">• øvelsesplads |
| 31 | Kasernen i hundredåret (Svanemøllens Kaserne) |
| 32 | Om arkitekt Caspar Leuning Borch |
| 33 | Noter |
| 35 | Personregister |

Forord

For alle der i dag har deres daglige arbejde på Svanemøllens Kaserne 100 år efter dens opførelse, er det meget interessant at læse denne lille beskrivelse og at få indblik i hærens liv i København på daværende tidspunkt.

Beskrivelsen er meget veldokumenteret og må derfor være værdifuld for læsning for alle med interesse for lokalhistorie, arkitektur og hærens historie eller som gennem tiderne har været til tjeneste på Svanemøllens Kaserne.

Kasernens 100 års jubilæum kan fejres i det år, hvor København er Europas kulturby. Forsvaret har igennem århundreder været med til at præge Københavns udvikling. Svanemøllens Kaserne er i dag som et moderne uddannelses- og forskningscenter for forsvaret et aktivt og synligt bidrag til det ydre Østerbro og til København som helhed.

Der skal derfor lyde en stor tak og anerkendelse til forfatteren major Jørgen Larsen, som afsluttede sin militære karriere netop som administrationschef på Svanemøllens Kaserne.

Juli 1996

NIELS L. FREDENSLUND
oberst
Kommandant på Svanemøllens Kaserne

Abstract

Beretningen om Ingeniørkasernens tilblivelse tager udgangspunkt i det indeklemte København i midten af forrige århundrede.

Den følger stat og kommunes hensyntagen til almenvellet, men samtidig imødekommelse af de militære enheders behov for moderne samlede faciliteter.

Beretningen går over i en detaljeret beskrivelse af kasernerne, eksercerplads og øvelsespladsens indretning. Baseret på originale arbejdstegninger gennemgås de

enkelte bygninger, hvorved afspejles kasernens liv og sociale forhold.

Da bygningerne har visse fremmedartede særpræg, er det valgt at bringe en biografi om ophavsmanden, kasernens arkitekt, C. Leuning Borch, fremfor at give ukyndig redegørelse endsige vurdering af hans arbejde.

Beretningen fokuserer udelukkende på forhold i tiden omkring kasernens tilblivelse og opførelse, men tegner til slut et billede af kasernen anno 1996.



Belægningsstue for rekrutter anno 1900.

Kasernebyggeriets århundrede

Tilbage fra Christian IV havde kaserne i hovedstaden haft til formål at huse administration og forvaltning, at opbevare materiel og udrustning, men primært at være mødested for det udskrevne mandskab til daglig uddannelse, ved alarmeringer og mobilisering. Uden for tjenestetiden var det kvarterets borgere, der udover skat også blev pålignet en indkvarteringspligt af en eller flere soldater. Det var bykvarterets to rodemestre, der stod for disse offentlige påbud. Det var ikke altid, at det faldt ud til soldaternes fordel. Ofte var det jammerfulde forhold, man bød disse knægte fra (hele) landet (1). Kun Kastellet, Citadellet Frederikshavn, bød på faciliteter til underbringelse af hærens mandskab.

Det københavnske bybillede med større kaserneenheder til landmilitære forlægninger begyndte at tage form i anden halvdel af 1700-tallet.

Da en omorganisering af hæren i 1762 blev overdraget generalfeltmarskal C.-L. greve de Saint Germain (2), inddebar det samtidig en sanering af indkvarteringsforholdene i København. Som første større kaserne opførtes for statens midler i 1764-71 Sølvgades Kaserne. Herefter fulgte efter nogle års udskydelse i 1786 ombygningen af Laurierhuset i Rosenborg Have til Fodgardens Kaserne. Artilleriet fik i 1790 sin nye kaserne i Joachim Irens' Gård i Strandgade, husarerne en kaserne ved Grønningen mellem Nyboder og Kastellet og i 1792 fik Hestgarden sine bygninger i Frederiksholms Kanal. I begyndelsen af 1800-tallet blev det til nye kaserne for fodfolket både i Kronprinsessegade og i Wildersgade (senere Kongensgade) på Christianshavn. Senere fulgte i 1827 ombygningen af det gamle Søkvæsthus til rekrutkaserne for fodfolket og i 1835 Ar-

tillerikaserne ved Bådsmadsstræde, ligeledes på Christianshavn. Flere af kaserne blev opført af private entreprenører på egen bekostning og derefter lejet ud til regimenterne.

Kaserne var symbolet på den militære magts København. Sålænge det varede. Thi muren faldt. København som fæstningsby var fra midten af det nittende århundrede en saga blot. Demarkationslinien, indenfor hvilken der ikke måtte bygges uden nærmere nedrivningsklausuler, havde tabt sin værdi ved (fjendens) ibrugtagning af brandbomber affyret fra langtrækken-de skyts. Linien, der løb langs Jagtvejen, blev som en konsekvens heraf trukket ind til søerne. Da samtidig den militære bevogtning af volde og byporte ophørte og porte nedrevet, oplevedes en byggeeksplosion nord for sørækken og de såkaldte brokvarterer opstod. Senere blev også de indre arealer mellem fæstningster-rænets volde og sørækken, kendt som Voldkvarteret, frigivet til bebyggelse. Herved blev kaserne ikke alene indesluttet, med ved den påtænkte opførelse af en person- og godsbanegård øst for Østerbrogade (Østerport), ved anlæg af Københavns Frihavn og ved udvidelse af rangerterrænet ved Østerport Station til sammenkobling af togstammer blev den militære udfoldelse på mange af områderne stærkt begrænset. Således måtte Krigsministeriet afstå større dele af Østre Glacis, hvor en baraklejr hidtil havde været benyttet til uddannelse af Ingeniørregimentets rekrutstyrke.

Forsvaret af hovedstaden blev skudt frem til, hvad man i dag vil benævne de københavnske forstæder, hvor Vestenceinten opførtes som en fæstningslinie knyttet til en række naturlige og kunstige vådområder. Det var derfor relevant at nedlægge den indre bys ka-

serner og udflytte enhederne nærmere til den nye forsvarspolitik opgaver. Her var rådige arealer til byggegrunde for kaserner, til eksercer- og øvelsespladser, thi

såvel stat som kommune havde i en årrække friholdt fælleder, vange og marker for privat byggeri i et forsøg på at styre samfundsudviklingen.



Trængsel i baderummet anno 1900.

Mulige udflytningsområder

I forsøget på at styre samfundsudviklingen nedsatte staten ved Ministeriet for Kirke- og Undervisningsvæsenet i juni 1892 en *Kommission til Overvejelse og Undersøgelse af de Spørgsmaal, der angik Iværksættelse af en Række forskellige fra Regeringens Side paatænkte Byggeforetagender* (3).

Ministeriet udtalte samtidig ønske om, at kommissionen kunne fremme sit arbejde, så lovforslag kunne fremsættes i Rigsdagssamlingen 1892-93 til en hurtig afgørelse.

Spørgsmålene omfattede opførelse af nye bygninger for Frederiks Hospital, Fødselsstiftelsen og de lægevidenskabelige undervisningsanstalter, et nyt kaserne-etablissement for Gardehusarregimentet samt som tidligere nævnt det ved anlæggelse af Frihavnen nødvendiggjorte erstatningsbyggeri for Ingeniørregimentets rekrutstyrke.

Med en sådan snæver tidsramme måtte kommissionen ty til deling af opgaverne og nedsatte derfor to udvalg, hvor Andet Udvalg blev benævnt Udvalget om de militaire Etablissementer. Heri indgik udpeget af Krigsministeriet dets departementschef, oberstløjtnant J.G.F. Schnack (4), samt chefen for 1. Ingeniørdirektion, oberstløjtnant T.S. Grüner (4). Især om Schnack hed det, at han i årene som departementschef gjorde en særlig indsats med hensyn til ordningen af forholdet mellem staten og Københavns fællede, hvor på Frederiks Hospital samt kaserner for husarer og ingeniører agtedes bygget.

Allerede fra december 1881 var der under direktionen udarbejdet en række projekter for en fremtidig kaser-

nering af Ingeniørregimentet, hvilket skete i et vist samarbejde og under meningsudvekslinger med regimentets daværende chefer. Opmærksomheden samlede sig især om arealer i Københavns nære omegn med en udstrækning af 45-60 t. land. Det første tal, når arealerne lå op til de frie fællede, der gennem tiderne havde været udlagt til græsning og i øvrigt havde været anvendt af tropperne til øvelsesbrug og revuer. I den militære planlægning havde man endnu ikke forladt sig på denne tankegang. Men det skulle siden vise sig ikke at være i magistratens interesse, der med de grønne områder satsede på hensyntagen til almenvellet. Enkelte af de vurderede arealer skal her trækkes frem:

Kristianshavns Fælled

Arealet blev forbeholdt fodfolket kasereret i Kastellet, - indledningsvis med anvendelse som øvelsesplads for øje, senere også for evt. kasernebyggeri.

Valby Jorder

Frie arealer fandtes flere steder øst og vest for Enghavevej samt ved Flaskekroen. De var egnede som øvelsespladser for fodfolket med gode muligheder for anlæg af skydebaner og badeanstalter. Men for Ingeniørregimentet skønnedes grundvandet at ville virke genevende for faste gravearbejder. Endvidere lå dele af terrænet så lavt, at det kunne oversvømmes ved højvande og var derved mindre anvendeligt for ingeniørernes minearbejder. På grund af den endnu manglende vejudvikling og byggemodning af området ind mod København kunne et kasernebyggeri ej heller komme på tale i området. Egnede byggegrunde lå helt inde ved Istedgades forlængelse, hvorved kaserne og øvelses-

plads ville blive adskilt. Men det var den skønnede høje grundværdi á kr. 6.- pr. kvadratalen, der vejede tungt i afgørelsen og i afvisning af projektet.

Nordre Fasanvej

Her var egnede arealer til kasernebyggeri for både husarer og ingeniører og ved erhvervelse af en eller flere ejendomme nord for Ladegaardsåen også mulighed for øvelsespladser. En anke imod projektet var afstanden til byen, der gjorde sig mere gældende end den forholdsvis lave grundpris på to kroner pr. kvadratalen. Måske spillede afstanden også ind i holdningen til boligforhold for det faste personel. Thi det var sædvanen for officererne, at kun kasernekommandant og tjene-stedets adjutant med familier boede på kaserne.

Lille Vibehus

I 1887 havde direktionen grund til at antage, at Krigsministeriet ville få tilbudt tolv t. land mellem Strandvejen og Østerfælled til kasernebyggeri og hundred t. i Vognmandsmarken til øvelsesplads. Et skitseforslag blev udarbejdet med to selvstændige kaserner side om side, men adskillelsen mellem kaserner og den fælles øvelsesplads forblev dog kun forslag, idet det snævre kaserneareal ikke også gav rum til en eksercerplads, hvorved Østerfælled måtte benyttes. Endvidere kunne jernbaneføringen på tværs af den militære færden, til fods, hest eller på cykel, mellem kaserne og Vognmandsmarken senere blive til gene for alle parter.

Vognmandsmarken

1. Ingeniørdistrikts vurdering af området, som det blev forelagt direktionen, havde følgende ordlyd: *Den søndre Del af Vognmandsmarken ved Strandvejen synes i alle Henseender at være heldigst af dem alle. Arealet tilhører Kjøbenhavns Commune, har tilstrækkelig Højde indtil 25 Fod, be-*

kvem Adgang fra Strandvejen, Sporvogns- og eventuelt Bane-forbindelse med Kjøbenhavns Centrum, kan gives en smuk Form, ligger i et Kvarter, som om kort Tid vil blive godt bebygget og behøver derfor ikke Boliger for alle Regimentets Officerer, kan faae Kjøbenhavns Vand og Gas, ligger lige op ad Fællederne, saa Arealet kan gøres meget mindre, ca. 45 Tdr. og er af fortrinlig Bonitet.

For fra starten af at tilgodese Ingeniørregimentets behov for vand med tilstrækkelig dybde pegedes på et mindre jordstykke ved Emdrupsvø. Søen var i forvejen statens ejendom. Priserne ansås rimelige med kr. 405.000 for Vognmandsmarken og 10.500 for de ekstra 3° t. land ved søen.

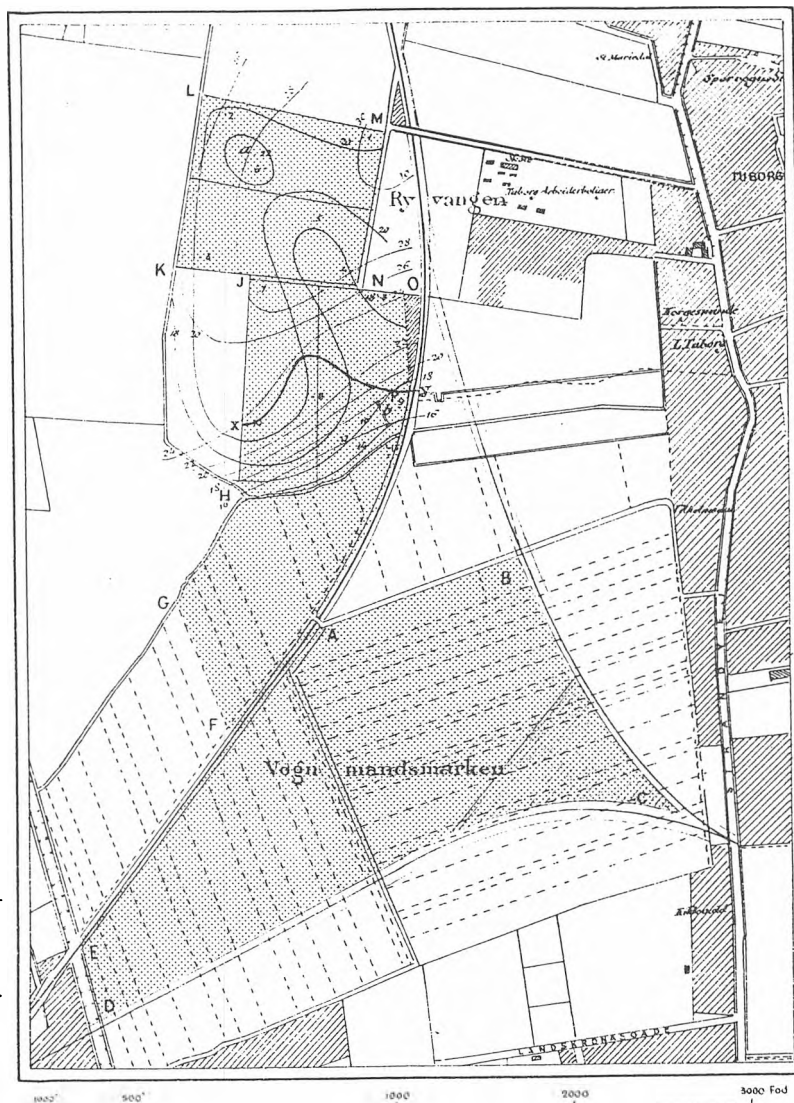
Det nedsatte Andet Udvalg havde således et godt grundlag for rettidigt at kunne løse sin opgave. Det foretog derfor allerede i september en besigtigelse af de berørte arealer og fandt Vognmandsmarken og den nært liggende Ryvangen i enhver henseende egnede for militært brug, - med første område til kaserne og eksercerplads, det sidste til øvelsesplads, idet dog eksercerpladsen også kunne benyttes af husarerne. For Husarregimentet anbefalede et selvstændigt kasernebyggeri (Husarkasernen, 1898) på det før omtalte Lille Vibehus område, - den senere Østerbrogades Kaserne.

Med nogle af de fremlagte forslag fulgte også mere eller mindre gennemarbejdede udkast til projekter. Som kuriosum skal her citeres tekstanmærkning til et af de første udkast til et Østerbroprojekt:

Forslaget har den Fordel, at naar østre Mandskabskaserne forsynes med Jernstænger i Vinduerne i Kjælder og Stue ud mod Strandvejen og foriøvrigt alle Aabninger ellers ere lukkede, Pionerne da kun meget vanskeligt ville kunne slippe bort om Nat-ten uden Tilladelse.

Ved en samlet udflytning af Ingeniørregimentet, både fra regimentets hovedkaserne i Kronprinsessegade (5) og fra Barakkejren for rekrutterne på Østre Glacis, skønnedes udgifter til nyt kasernebyggeri og indretning af en tilhørende øvelsesplads at ville beløbe sig til kr. 1.274.000. Selv efter modregning af indtægter ved

evt. salg af de gamle magasiner. Pladsbehovet for nye magasiner og depoter udgjorde 8.000 kvadratalen. Det omfattede nemlig også erstatning for depoterne på regimentets tidligere kaserne i Fredericiagade (6) samt for magasinet på det tidligere øvelsesareal, kaldet Grønland (7).



Arealerne Vognmandsmærken til kasernebyggeri og stor eksercerplads samt Ryvangen til øvelsesplads ses afgrænset ved bogstaverne A-E henh. F-O.

Ingeniørregimentet 1894-96

For som læser at kunne indleve sig i beskrivelsen af placering og opførelse af en ny kaserne for det indeklemte og stærkt spredte Ingeniørregiment og derefter i brugere og beboeres udfoldelsesmuligheder fokuseres i dette afsnit på regimentet og dets personel. Thi det var tjenesteomgangen (indkaldelse, indkvartering og uddannelse) ved regimentets liniekompagnier, der dannede grundlag for kasernens projektering.

Ingeniørregimentets organisation

I henhold til Hærloven af 1894 ændredes sammensætningen af Ingeniørkorpset til ét ingeniørregiment samt tre ingeniørdirektioner.

I Ingeniørregimentet skulle opstilles

- seks liniekompagnier, nemlig
 1. og 2. Pionerkompagni
 3. Brokompagni
 4. Telegrafkompagni
 5. Jernbanekompagni
 9. Kystsignalkompagni og
- tre reservekompagnier,
 - 6.- 8. Kompagni.

Fra 1895 dekretedtes tjenesteomgangen (8) for ingeniørtropperne med

- indkaldelse af det udskrevne mandskab på 270 rekrutter med møde 15. maj og uddannelse frem til 8. oktober,

- udtagelse af 36 befalingsmandselever (sekondløjtnanter, korporaler, underkorporaler) med fortsat uddannelse frem til 8. oktober det efterfølgende år,
- fortsat tjeneste for 120 mand som menige ligeledes et år frem og
- hjemsendelse af ikke-udtaget mandskab, idet dog indtil 72 af disse rekrutter blev overført som menige til reservekompagnierne.

De årligt tildelte rekrutter blev fordelt på tre kompagnier og forblev i nummer ved samme kompagni under hele førstegangsendkaldelsen, - førsteåret som rekrutter, andetåret som menige.

For 1895 fordeltes rekrutterne på 2. og 5. kompagni med hver 104 mand og på 4. kompagni med 62 mand. For 1896 fordeltes tilsvarende styrke med 104 mand på hvert af 1. og 3. kompagni, 62 på 9. og så fremdeles.

I menigtiden udgjorde mandskabsstyrken 44 ved de store kompagnier og 32 ved de små. Det hjemsendte mandskab kunne i tredieåret blive indkaldt til fortsatte øvelser, der i henhold til 1894-loven havde en tidsmæssig udstrækning på én måned. I øvelserne deltog det tjenstgørende menige mandskab, og da indkaldelsen normalt lå i september i rekrutternes sidste uddannelsesperiode, indgik også de i øvelserne.

Indkvarteringsstyrke (9)

Hoved for hoved opgjordes behovet for indkvartering i projekteringsårene 1893-94 som vist i følgende grads-

og kategoridelte opstilling, idet hvor personeltallet for underofficerer ikke synes at stemme med antal kompagnier beror dette på justeringer i den senere lov henholdsvis på alternerende tjeneste ved regimentets skoler:

a. Officerer og faste underofficer:

1 gift stabsofficer (kasernekommandant)
1 gift premierløjtnant (adjutant)
8 ugifte løjtnanter (1 ved skoleofficeren og 7 ved kompagnierne)
7 gifte stabssergenter (ved kompagnierne)
10 gifte oversergenter (1 regimentsskriver, 1 kaserne- og 1 depotunderofficer, 1 spillemænd II, 1 oversergent ved skolen og 5 ved kompagnierne)
8 gifte sergenter (1 kaserneunderofficer, 1 af Forplejningskorpset, 1 spillemænd III og 5 oversergenter ved kompagnierne)
32 ugifte sergenter.

b. Mandskab:

12 korporaler
2 spillemænd IV
2 korporaler af Forplejningskorpset
36 befalingsmandselever (sekondløjtnantselever (8), korporalselever (18) og underkorporaler (10))
120 tjenstgørende menige
270-290 rekrutter
159 indkaldt til fortsatte øvelser (underkorporaler og menige)
8 militærarbejdere (nutidens kasernearbejdere)
6-7 hestepassere.

c. Civilt personale:

1 gift marktender
1 gift lampevægter
1 gift bygningshaandværker.

d. Heste (som også var opført i opgørelsen):

6 heste (3 til Ingeniørregimentets stab, 3 til kaptajner inden for regimentet).

Uddannelse (10)

Det ligger i betegnelsen for de enkelte liniekompagnier, hvad mandskabet skulle uddannes til. Uddannelsen bestod hovedsageligt i praktisk indøvelse af pioner-, mine- og sapearbejde (11), broslagning, telegraf- og signaltjeneste, jernbanearbejde, eksercits, gymnastik og deslige øvelser. Samtlige kompagnier indøvedes i pionerarbejde, 4. og 9. kompagni dog kun i en noget mindre udstrækning end de øvrige. 1. og 2. kompagni desuden i mine- og sapearbejde, 3. i slagning af mobile feltbroer, 4. og 9. i telegraf- og signaltjeneste, 5. i jernbanearbejde og delvis i minearbejde.

Hvert kompagni udgjorde en skole for sig og havde kompagnichefen som skoleforstander. Tilsynet med uddannelsen og koordinering af praktiske forhold lå hos en oberstløjtnant i regimentsstaben, der også forestod disse gøremål ved befalingsmandsuddannelsen (12).

Den daglige øvelsestid udstrakte sig normalt ikke over syv timer. Heri indgik hvilepauser under øvelser, men ikke marcher til og fra øvelsespladsen. Det skulle tilstræbes, at den sammenlagte tid ikke overskred otte timer. For det menige mandskab kunne tillades akkordarbejde, hvor den indvundne tid kunne fradrages i den fastsatte øvelsestid.

Den elementære uddannelse i rekruttiden foregik dels på samlingsstuer eller i teorilokaler (tjenesteforhold), dels i eksercerhus eller på en eksercerplads i kasernegården (eksercits, våbenlære og -betjening, gymnastik), hvorimod indledende felttjeneste og specialuddannelse

foregik som tilvænning til friere omgivelser på en større eksercerplads uden for kasernens bygningsmasse.

Den gruppevise specialuddannelse derimod i delings- og kompagniramme var henlagt til øvelsespladsen.

Underklassen fik udleveret hefterne *Soldater-Læsning*, opbyggelig litteratur om afdelingshistorie og danske hærførere.

Officererne holdt foredrag for hinanden og for underofficerskorpset.



Rekrutternes spisesal i Fælleshusholdningen. Bemærk tagkonstruktionen, der overflødiggjorde et loft. Endvidere de omtalte madskabe placeret langs salens sider.

Lovgrundlag for bygningsarbejder og anlæg

F orinden kasernebyggeri og anlægsarbejder kunne iværksættes, skulle der foreligge et lovgrundlag med de fornødne bevillinger. Nok var det Ministeriet for Kirke- og Undervisningsvæsenet, der havde fået overdraget arealerne, men som ressortministerium forestod Krigsministeriet det opfølgende lovgivningsarbejde. Ministeriet fremsatte da også

Forslag til lov

om Bygningsarbejder og Anlæg for Ingeniørregimentet (13):

Til opførelse af et nyt Kaserneetablisement for Ingeniørregimentet og til Indretning af en ny Øvelsesplads for samme Regiment samt Flytning hertil af forskellige Magasiner og Materialskeure m.m. bevilges 1,000,000 Kr., hvoraf der stilles til Krigsbestyrelsens Raadighed for Finansaaret 1893-94 580,000 Kr., for Finansaaret 1894-95 420,000 Kr.

Frelæggelse af kaserneprojekt

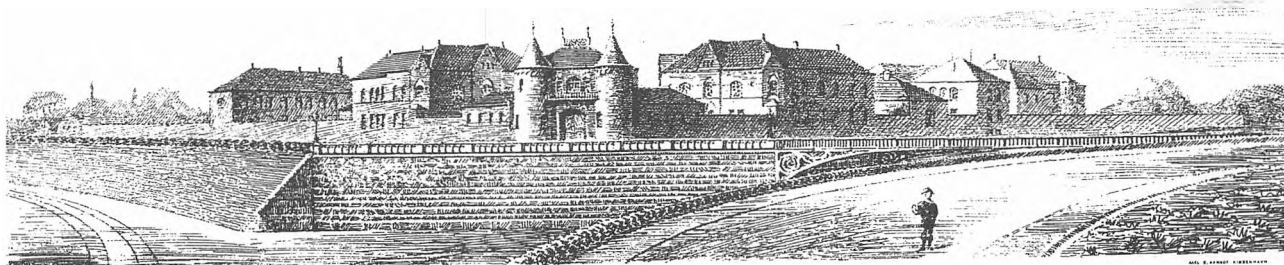
Samtidig med forelæggelse af forslaget blev selve kaserneprojektet også fremlagt. Projekteringen baseredes på krav til en moderne og tidssvarende kaserne, såsom indkvartering under brandsikrede og sundhedsmæssige forhold, uddannelsesfaciliteter inde som ude, hensigts-

mæssigt placerede materiel- og depotområder, samling af og dermed forenkling af administrationen og endelig en funktionsduelig drift af etablisementet som helhed. Ved også at flytte magasiner og depoter med andre placeringer i København ville regimentet nu kunne samles under ét på Vognmandsmarken, under én kommando med regiments-, skole- og kommandantskabsadministrationerne stort set under samme tag.

Projektet var ambitiøst. Bygningerne skulle opføres med grundmur af naturlige sten, have en valmet (14) tagkonstruktion og for størstedelen tækkes med skifer.

Alle bygninger skulle opføres af håndstrøgne røde mursten og deres linier yderligere fremhæves ved glaserede sten i rød og sort tone. De nærmest Strandvejen beliggende bygninger tænkte udstyret med en noget fyldigere granitsokkel og rigere gesimser, hvorimod bygningerne længere tilbage kun med gradvis tarveligere sokkel af beton og simple gesimser. Gavle med deres store flader skulle prydes med dekorationer af granit og kalksten om end i en sparsom udførelse.

Set fra Strandvejen, Københavns østligste udfaldsvej mod nord, skulle en portbygning flankeret af runde tårnbygninger udgøre kasernens indgangsparti. Noget



tilbage for portbygningen forestillede arkitekten sig så de højere bygninger tone frem, hvorved kasernen med sin byggestil og gotiske præg ville få et roligt og værdigt udseende.

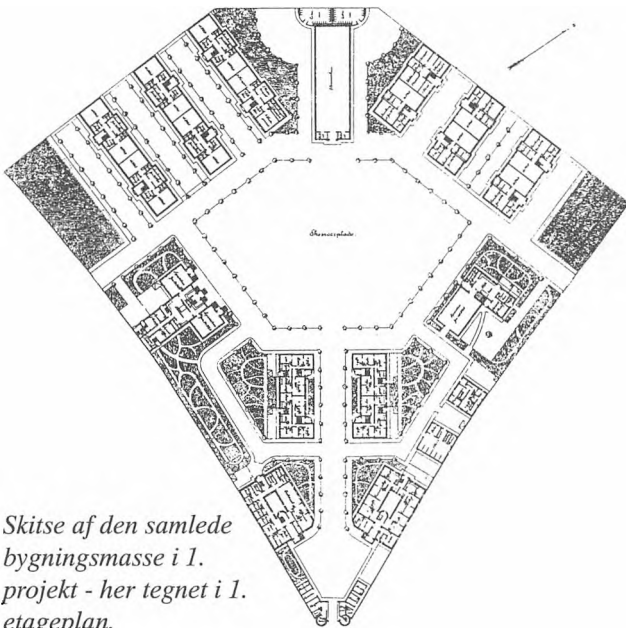
Også adgangen til kaserneområdet skulle tilpasses miljøet, hvorfor en ny bro i jernbeton (monier) skulle opføres til erstatning for en ældre træbro og prydes med røde murstensindfatninger.

Kasernearealet blev ved kapitallinien (kasernens længdeakse) gennem

- a.
 - vagtbygningen i den østlige ende til
 - eksercerhuset i den modsatte ende

opdelt i to dele, - forenklet her betegnet som nordre og søndre del.

Den samlede bygningsmasse illustreres på figuren.



Skitse af den samlede bygningsmasse i 1. projekt - her tegnet i 1. etageplan.

Det var på den nordlige del, at erstatningsbyggeriet for Barakkelejren på Østre Glacis skulle placeres og være til rådighed for rekrutskolen. Projektet omfattede derfor

- b.
 - en officers- og administrationsbygning
 - en underofficersbygning
 - tre rekrutkaserner
 - en fælleshusholdningsbygning
 - en værkstedsbygning samt
 - staldbygningen.

Værkstedsbygningen udgik senere af projektet og staldbygningen overførtes naturligt nok senere til det søndre areal. Heste syntes mere at høre til ved den fast tjenstgørende del af regimentet fremfor ved rekrutterne, hvorved bygningsmassen her omfattede

- c.
 - en officers- og administrationsbygning
 - en underofficersbygning
 - tre kaserner samt
 - marketenderbygningen.

Kasernen skulle omgærdes med en form for ringmur. Indledningsvis ved en mur i flugt med bygningers langsider eller gavle, der grænsede op helt ud til arealets perimetre, senere af pekuniære grunde ved et plankeværk.

Fortove skulle belægges med tjærebeton og afgrænses af kantsten. I flugt med disse skulle nedlægges en brolagt rendesten til bortledning af regnvandet. Veje og gangstier skulle makadamiseres og den store eksercerplads grusbelægges.

Større friområder samt pladserne mellem de enkelte kasernebygninger for mandskab og rekrutter skulle anlægges som græsplæner. Træer skulle plantes overalt på kasernen til understregning af de enkelte arealafsnits li-

nier. Selv midt på plænen mellem mandskabsbygningerne skulle skabes et grønt miljø med en træække.

Visse af bygningerne skulle omgærdes med et plankeværk for at skabe aflukker for beboerne.

Til belysning af arealet skulle opsættes lamper med gasblus.

Opvarmning af bygningerne skulle ske ved optænding i ovne, hvor en faktura fra dengang angiver 8 store stueovne af jern, til kommandant og staben, og 48 almindelige ovne til øvrige faciliteter. Husholdningsgas skulle indlægges i lejlighederne, Fælleshusholdningen og i marketenderiet.

Krigsministeriets henstilling om anbefaling af projektet

Det var magtpåliggende for ministeriet at opføre kaserneetablisementet stort nok til udover rekrutterne fra Østre Glacis også at rumme den tjenstgørende styrke fra Kronprinsessegade. Endvidere at gennemføre byggeriet i én fase. Lovforslaget blev derfor motiveret med følgende argumenter:

- *Det tjenstgørende Mandskab vil ved forbliven i byen have at tilbagelægge en Vejlængde af 8, 400 Alen eller henved trekvart Mil ud til Øvelsespladsen, hvorved der ved Ud- og Hjemmarch vil gaa to Timer tabt af Uddannelses-tiden. Endvidere kan Mandskabet i Tilfælde af Regnvejr ikke anvendes til Gavntjeneste ved Depoterne, øve Vognpakning e. lign.*
- *Regimentets Vagtjeneste, der alt nu til Tider er temmelig trykkende, vil blive forøget, fordi der maa etableres Vagter paa hver af de to Kaserne samt desuden paa Øvelsespladsen. Tjenesten som vagthavende Officer paa*

den afsides liggende Kaserne i Vognmandsmarken vil fordrø Indflytning af en ældre Officer med Familie i Faciliteter forbeholdt Rekrutskolen.

- *Lægetjenesten ved Regimentet kan næppe udføres af kun en Læge.*
- *Administrationen vil blive bebyrdet.*

Argumenterne fortsatte med økonomiske aspekter som

- *Chaussering af Veje og Eksercerplads vil blive ødelagt ved senere Byggearbejder og endelig Indhegning af Kasernen vil ikke være gørlig før alle Bygninger er paa Plads. Et interimistisk hegn anses for uøkonomisk.*
- *Gas-, Vandednings- og Kloakarbejder maa udføres stykkevis saavel som alle Materialearter fordyrende maa indkøbes i smaa Partier.*

Folketingets Udvalg afgav efter endt arbejde 23. marts 1893 sin

Betænkning (15)

over forslaget, der godt nok indeholdt anbefaling af anlæggets placering i Vognmandsmarken og erhvervelse af Ryvangen som øvelsesplads, men henstillede til en opførelse i to tempi på grund af endnu uafklarede forhold. Endvidere reduceredes den foreslåede bevilling for finansåret 1893-94 med 80,000 til 500,000 Kr., medens efterfølgende bevillingsforslag blev strøget. Udvalget begrundede sin reducere med, at flere af bygningerne kunne opføres på en mindre kostbar måde og henviste til den netop opførte kaserne i Odense med lavere byggeomkostninger. Desuden fandt udvalget, at tårne, brevdestation samt brevduepasserbolig ikke hørte til absolut nødvendigt byggeri.

Endelig blev det justeret lovforslag, nr. 79, ophøjet til

Lov

givet paa Amalienborg, den 14de April 1893:

Til Opførelse af et nyt Kaserneetablisement for Ingeniørregimentet til Indretning af en ny Øvelsesplads for samme Regiment samt Flytning hertil af forskellige Magasiner og Materialskure m. m. bevilges et Beløb af indtil 500,000 Kr.

Christian R.

Balmson.

Efter fornøden iagttagelse og efterlevelse af folketingsudvalgets betænkning foretoges justeringer i projektet, hvorefter bemyndigelse til at fuldende et kasernebyggeri endelig forelå ved

Lov

givet paa Amalienborg, den 15de Marts 1895:

Til Fuldførelse af Ingeniørregimentets Kaserneetablisement paa Vognmandsmarken, saaledes at det kan optage hele Regimentets Styrke, bevilges et Beløb af 350,000 Kroner, hvoraf der stilles til Krigsbestyrelsens Raadighed:

<i>For Finansaaret</i>	<i>1895-96.....</i>	<i>250,000 Kroner</i>
<i>-“-</i>	<i>1896-97.....</i>	<i>100,000 -“-</i>

Christian R.

C.A.F. Thomsen

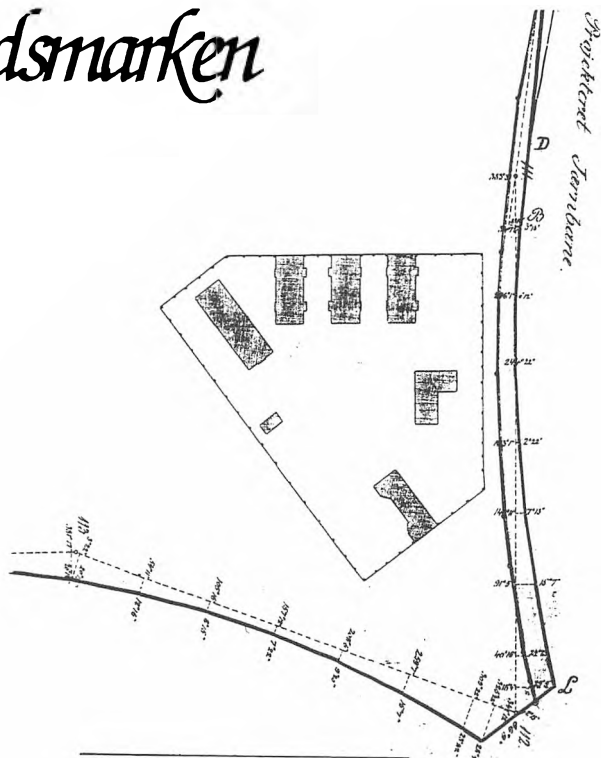
Vognmandsmarken

Det udfærdigede skøde af 31. marts 1894, der for visse dele fortsat er gældende, anførte 1. oktober 1893 som dato for overdragelse af grunden fra Københavns kommune til staten. I den indledende formulering hed det:

“I henhold til den mellem Staten og Københavns Kommune indgaaede Overenskomst om Ordningen af Forholdet med Hensyn til de i Staden tilhørende Fællede m.v. - jfr. kgl. Resolution af 20. April 1893, Ministerialtidende for 1893, S. 179, og den sammesteds aftrykte Rigsdagsbeslutning - skjøder og overdrager Københavns Magistrat herved på Kommunens Vegne til Ministeriet for Kirke- og Undervisningsvæsenet paa Statens Vegne den Del af Vognmandsmarken øst for den nuværende Jernbane til Hellerup, som i det af Stadskonduktøren den 31. Marts 1894 udfærdigede Maalebrev er betegnet som Matr. Nr. 2196 i Udenbys Klædebo Kvarter af Areal 833,600 Alen - ca. 59.54 Td. Land - med de Rettigheder, Byrder og Forpligtelser, hvormed Kommunen ejer og har besiddet samme, hvorved bemærkes, at Arealet er den Del af de Kommunen fra gammel Tid tilhørende Jorder, paa hvilke der ikke haves tingløst Adkomst.”

Skødet fastsatte, at der ikke måtte opføres andre bygninger inden 1. oktober 1928 end sådanne, der tjente et statsøjemed. Skulle staten til den tid eller senere ønske at afhænde disponible arealer, havde kommunen forkøbsret til en aftalt pris på kr. 10.000 pr. t. land. Skødet indeholdt tillige klausuler om arealregulering ved bane- og vej anlæg, vedligeholdelsespligt samt adgang til at benytte vejnettet.

I udskrift af Københavns Husmaalingsprotokol dat. april 1895 (16) ses på en skitse, det først gennemførte kasernebyggeri. Teksten hertil lyder: “Grunden er be-



En af de først forekommende arbejdstegninger, der viser byggeriets indledende fase. Tegningen viser kasernen omkranset af plankeværk samt placeringen af en intermistisk vagtbygning (det mindste rektangel).

bygget som figuren viser og den ubebyggede Del, hvis Areal udgjør 59,08 Td. Land vil være at ansætte i 1. Klasse”. Det er her værd at bemærke sig den mindste bygning på tegningen, thi måske er dette i dag et af de få vidnesbyrd om, at en sådan interimistisk bygning har eksisteret. Den var af bindingsværk og anvendtes som vagtbygning.

Grunden blev bestemt ved en omfangsmåling under stedfæstelse af otte sæt polygonpunkter efter samme punktsystem, som anvendt ved matr.nr. 2195 (Øvelsespladsen i Ryvangen). Grænserne løb fra Svanemøl-

len langs med Frihavnsbanen, lidt mod nord langs Lyngbyvej, fulgte nu Nordbanen, derefter vejen mellem Vognmandsmarken og jordstykket Ryerne for endelig at være afgrænset op til den projekterede Østbane. Kun på Ryerne havde kasernen tilstødende naboer, idet jordstykket var udlagt til haveforeninger.

I henhold til påtegning på skødet blev arealet overdraget til Krigsministeriet, som det rette ressortministerium, den 7. marts 1907.

Endelig projektering, planlægning og forberedelse

Arbejdet blev forestået af 4. Bygningsdistrikt under 1. Ingeniørdirektion efter tegning af arkitekt C. Leuning Borch (17), hvilket bl.a. fremgår af arbejdstegningerne, der blev signeret af direktionens chef: Oberstløjtnant T.S. Grüner, distriktets chef: Kaptajn H. Ulrich samt arkitekten.

Kaptajn Ulrich var projektofficer og havde premierløjtnant A.G.V. Petersen(17) som nærmeste hjælper. Sidstnævnte fik bevilget en bicyclette á kr. 300,- for at kunne føre tilsyn med byggeriet helt der ude ad Strandvejen og 400 alen nordvest for Strandvejsviadukten.

Straks efter den første bevilling til byggeriet kunne man i offentlige opslag se advis om afholdelse af skriftlige licitationer på 1. Ingeniørdirektions Kontor på Fæstningens Materialgaard ved Frederiksholms Kanal, fremlæggelse af betingelser for tilbudsafgivning samt tidspunkt for åbning af disse. Licitationsbegrebet var forholdsvis nyt og afstedkom en masse polemik i Arkitekten, Tidsskrift for Bygningsvæsen, under overskrifter som Licitationsvæsen og Licitationsuvæsen.

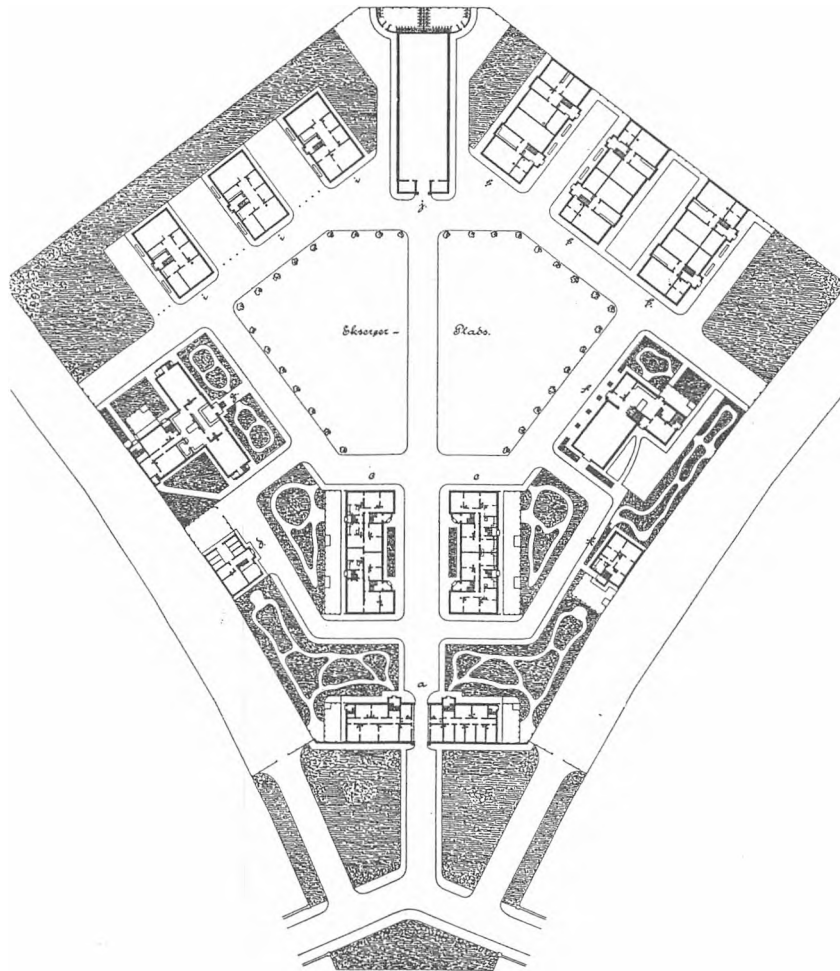
Kasernen var med i tidens byggeeksperimenter som f.eks. nye vandklosetmodeller, afløbsdæksler, der muliggjorde opsamling af grus og mudder fra mandskabets støvler, mv.

Nær afslutningen af byggeriets 1. fase, som var erstatningsbyggeri for rekrutternes barakkelejr på Østre Glacis, blev det pålagt chefen for 2. kompagni, ved siden af havende tjeneste, at være kommandant for kasernen incl. øvelsesplads, hvilket indebar bopælspligt på stedet. Samtidig blev hans kompagni som det første overført til kasernen i efteråret 1894. Kasernen var da officielt blevet benævnt *Ingeniørregimentets Kaserne paa Vognmandsmarken* (18). Navnet blev i 1897 ændret til *Ingeniørkasernen* (19), men kilder (Militærlægen) anfører *April Flyttedag* 1896 som dagen for regimentets overtagelse af kasernen. Dog var regimentet som helhed først samlet på kasernen året efter.

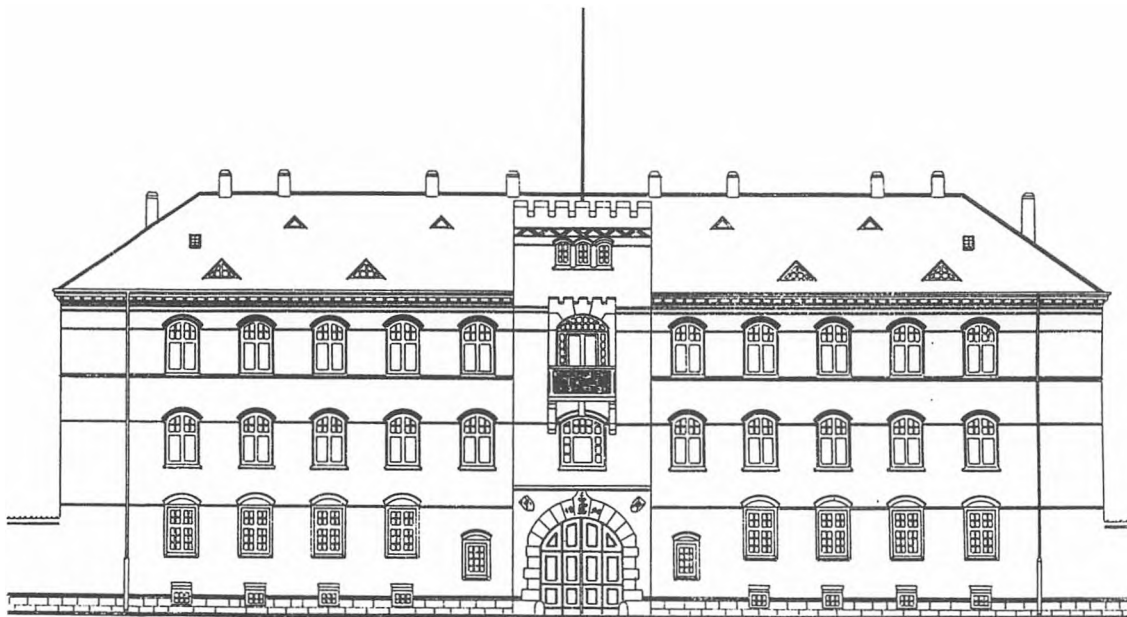
Kasernebyggeri

Det er den færdiggjorte kaserne i 1896, der bygning for bygning beskrives i det følgende. Ikke i den rækkefølge, som bygningerne blev opført, men som man billedligt ser kaseren for sig, når man går ind ad dens port, henover den store eksercerplads til eksercerhuset.

Officers- og administrationsbygningen (20)
Vagtbygningen med de to runde tårne og de flankerende officersbygninger blev taget ud af det indledende projekt. I stedet blev opført en enkelt bygning, der gav et helt andet facadebillede.



Den færdiggjorte kaserne i 1896 i grundplan.



Officers- og administrationsbygningen, - facaden.

Den nu opførte bygning ligger - den dag i dag - med front mod Strandvejen. Den er 125'6" lang, 33'9" bred og blev placeret vinkelret på kasernens kapitallinie. Den er på tre etager med en etagehøjde på 10 fod og med kælder og loft.

På facadens midte forefindes et fremspring, der fremstår som et firkantet tårn, - øverst med en platform, på tredje etage med en altan og i gadeplanet en port. Bygningen har derved fået et noget monumentalt præg over sig. Høje træer med vidt forgrenet kroner bryder dog i dag og især i løvtiden udsynet.

Platformen udgjorde kasernens flagbastion og anvendtes i øvrigt til signaløvelser.

På tredje etage indrettedes i sammenhæng kontor og bolig for kasernekommandanten(21) med familie. Lejligheden var på seks værelser med køkken og tilhørende pigekammer. Etagen gav yderligere plads til kvarte-

rer á to værelser for to ugifte løjtnanter og et étværelses for en løjtnant. Trappeskakten førte videre op til loftetagen traditionelt indrettet med tørrelofter og pulterkamre.

På anden etage var bolig for en gift premierløjtnant, adjutanten(22), kvarterer for to ugifte løjtnanter, forsamlingslokaler for kasernens officerer samt en pudsestue. Desuden en forhørsstue, vidnesstue og en skrivestue med en oversergent som leder. Adjutantens bolig var på fire værelser med køkken og det tilhørende pigekammer.

Endelig indrettedes i nederste første etage kontorer for skoleofficeren og regimentsintendanten, regiments- og seks kompagnikontorer, et midlertidigt lægeværelse med venteværelse (senere løjtnantskvarter) samt lokaler for vagtkommandøren, vagtmandskabet og to arrester. Endvidere var der et kvarter for en ugift løjtnant.

For de to gifte familier var der viktualierum, vaske-, rulle- og brændelskælder såvel som øvrige beboere og ansatte havde tildelt deres eget brændelsrum.

Murværket over porten blev præget med Kong Chr. IX's monogram samt opførelsesåret 1896 fordelt om dette. To regimentsmærker, *Læreringen*, flankerede dette. Via porten kom man dengang ind i kasernens indre og til bygningens to hovedtrapper, opført som tårnlignende skakter på hver sin bygningshalvdel. At der blev opført to adskilte hovedtrapper begrundedes med bygningens heterogene anvendelse. Tilsvarende findes to køkkentrapper med en placering tæt ved gavlhjørnerne og med den ligeledes traditionelle adgang til loft- og kælderetagen.

For at imødegå fodkulde i lokalerne over porten foretoges dobbelt etageadskillelse med mellemliggende lag af risskaller. Dette havde yderligere den fordel, at ubekvem støj nedefra fra de midlertidige beboere af arresterne kunne holdes ude.

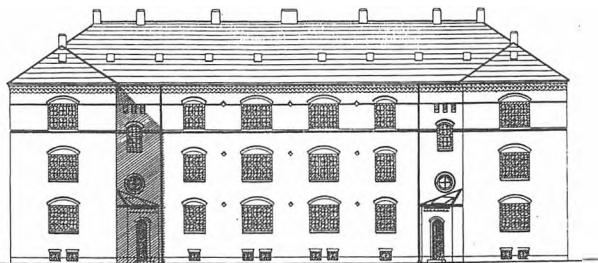
Under det indledende projekt blev omtalt to 'officersbygninger'. Disse blev sløffet i projektet. Man kan derfor under nærværende gennemgang af administrationsbygningen savne nævnt flere stabsofficerer eller officerer af højere grader blandt beboerne. Det var imidlertid som tidligere nævnt kutyme, at det faste officerspersonel boede ude i byen, hvilket da også fremgår af datidens bybilleder med promenerende officersfamilier, hvor gemalen har iført sig sin uniform. Bopælspligt var pålagt nogle få officerer, som f.eks. her kasernekommandanten og regimentsadjudanten.

Ser man nøjere på indretningen af bygningens anden etage, springer det i øjnene, hvor let en større suite af værelser (forsamlingslokaler, en ret så stor forhørsstue samt vidnestuen) kunne inddrages til afholdelse af skabelige sammenkomster for officererne. Med det

formål af knytte officererne tættere til regiment og kasernerne.

Underofficersbygningerne

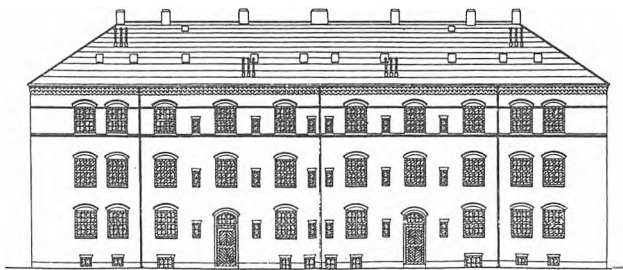
Vest for administrationsbygningen henimod eksercerpladsen er de to underofficersbygninger, her benævnt nordre og søndre, symmetrisk placeret om kapitallinien og med facaderne vendt mod denne.



Nordre underofficersbygning, - facaden.

Bygningerne er 100,5' lange og 21,25' brede med et fremspringende parti ved hver ende på facadesiden. Bygningerne er på tre etager og også her med kælder og loft. Etagehøjden er otte fod.

På facadesiden er hovedtrapperne indpasset i indhak dannet ved murens fremspring, hvorimod køkkentrapper er placeret på bygningens bagside. Fig. herunder viser, hvor gennemført byggeriet var tænkt, idet selv bygningens bagside fremtræder repræsentativt.



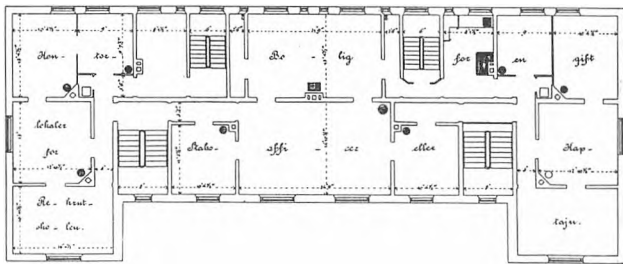
Nordre underofficersbygning, - bagsiden.

Loft- og kælderetage er igen indrettet med tørrelofter og pulterkamre henholdsvis vaskekælder med rullekælder samt et antal brændselsrum.

Nordre underofficersbygning (23)

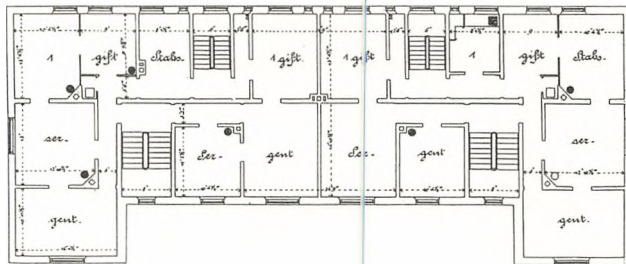
Bygningen blev indledningsvis anvendt som beboelse for kommandanten med familie, til rekrutskolens administration og kvarterer for seks ugifte løjtnanter og fire gifte underofficerer, indtil administrationsbygningen var opført.

Interessant er at se arkitekternes tilpasning af tredje etagen til både det øjeblikkelige behov og den fremtidige anvendelse, idet kommandantens lejlighed ved udflytning i 1896 let kunne ændres til passende lejligheder for tre underofficersfamilier.



Nordre underofficersbygning. 3. etagen midlertidigt indrettet til kasernekommandanten.

Bygningen blev nemlig i sin grundtegnning indrettet med seks lejligheder á fire værelser for gifte stabssergerter og seks lejligheder á to værelser for gifte sergenter. Begge lejlighedstyper med køkkener, idet køkkenet for sergentfamilierne var noget større end i de øvrige lejligheder. Det forventedes, at køkkenet her ville blive brugt som opholdsrum på grund af lejlighedernes lidenhed. Stabssergerternes lejligheder lå i gavlene og sergentfamiliernes på midten på alle tre etager. Til hver lejlighed hørte en lille entré og et klosetrum.



Nordre underofficersbygning. 3. etagen indrettet til underofficerer, - det der i dag betegnes som sergentgruppen.

Søndre underofficersbygning (24)

Bygningen gav bolig for to gifte stabssergerter, ni gifte oversergerter og forsamlingslokaler for underofficererne.

Lejlighederne for stabssergerterne svarede til nordre underofficersbygningens, men de blev indrettet på anden og tredje etage i bygningens østlige ende med forsamlingslokalerne i nederste etage.

Da normen for lejligheder til gifte oversergerter var tre værelser med køkken, skulle de resterende etagemeter fordeles på tre gange tre lejligheder. Dette medførte en forskydning af den vestlige køkkentrappe i forhold til placeringen i nordre bygning, hvorved symmetrien mellem de to bygningers bagsider faldt bort. Fremspringet ved facadesidens vestlige ende gav rum for endnu et værelse, hvilket bevirkede, at tre oversergerter blev begunstiget. Den ene af dem var selvskreven hertil qua sin funktion som kaserneofficer.

Fælleshusholdningsbygningen (25)

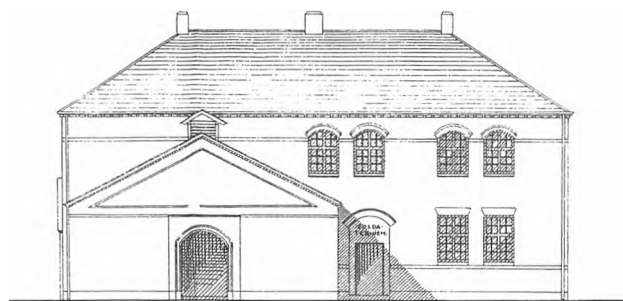
Efter passage af underofficersbygningerne ses på nordsiden af eksercerpladsen gavlen af fælleshusholdningsbygningen samt længdesiden af en lavere tilbygning. Området var forbeholdt rekrutterne, men måtte indtil 1895 også fungere som marketenderi. Placering

gen her af Fælleshusholdningen mellem på den ene side administrations- og officersområdet samt underofficersbygningerne og på den anden side rekrutkasernerne var praktisk og nænsom med hensyn til de på kasernen værende familiers privatliv.



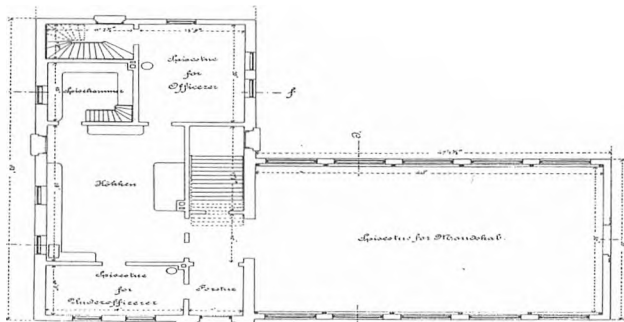
Gavl af fælleshusholdningsbygningen samt længdesiden af tilbygning rummende rekrutternes spisesal.

Døren i fælleshusholdningsbygningens gavl førte via et lille forrum ind til underofficerernes spisesstue, hvorimod mandskabet måtte gå til højre om tilbygningens hjørne for at finde indgangen til deres spisesstue. I denne ende af bygningskomplekset fandtes også opgangen til soldaterhjemmet.



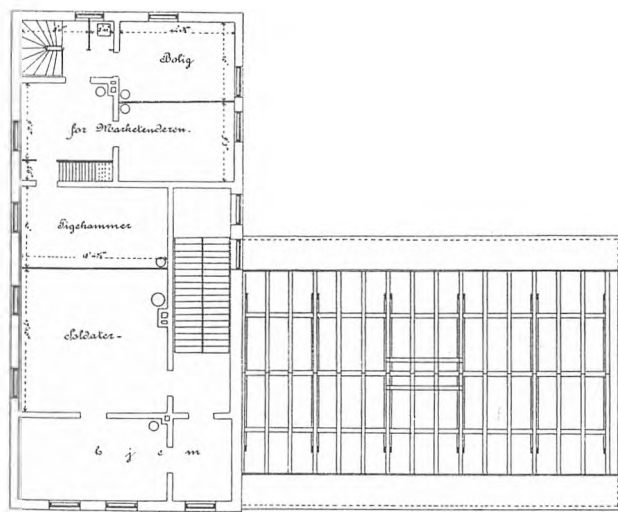
Fælleshusholdningsbygningen set fra øst med opgang til soldaterhjem og indgangsparti til spisesalen.

Fælleshusholdningsbygningen var før en senere udbygning 62' lang og 28' bred. Tilbygningen var 47' 1,5" lang og 33' bred, men i modsætning til øvrige bygninger på kasernen blev taget her belagt med tagpap.



Fælleshusholdningsbygningen, - 1. etageplan.

Køkkenet var centralt placeret i førsteetagen mellem officerernes og underofficerernes spisesstuer og med en bred åbning ud til rekrutternes spisesstue i tilbygningen. Ved køkkenet var naturligt nok indrettet spisekammer, såvel som der var trappe ned til kælderen med viktualie- og brændselsrum samt trappe op til anden etage. Heroppe blev der indrettet lokaler til soldaterhjemmet samt en treværelses lejlighed med kammer. Denne var indledningsvis til rådighed for marketenderen med familie samt en tjenestepige, men ellers forbeholdt lampevægteren med hans husstand.



Fælleshusholdningsbygningen, - 2. etageplan.

Det var nødvendigt at opstille madskabe i mandskabets spisesal til brug for deres private menage, idet de ofte fik tilsendt madvarer fra hjemmet på landet (26) i et omfang, der kunne strække over længere tid. Skabene blev opstillet i spisestuens længde og fyldte en del. Hvert skab var 3 alen høj, 12" dybt, 36" bredt og indeholdt hver ti rum.

Spisesalen blev valgt, idet det tidligere på mange kaserne havde været et problem, når 50-100 mands mere eller mindre appetitlige forråd af detaljer satte deres præg på belægnings- og samlingsstuer eller i små usle madskabsstuer.

Forplejningen for rekrutterne bestod af morgenmad samt to retter varm mad, for hvilket der blev trukket 32 øre af daglønnen. Den officielle øldrikning i eftermiddagshvilet var for egen regning, men foregik dog under tilsyn. Brød blev leveret udefra fra Det Militære Brødbagningsetablisement i Citadellet Frederikshavn.

Marketeribygningen (27)

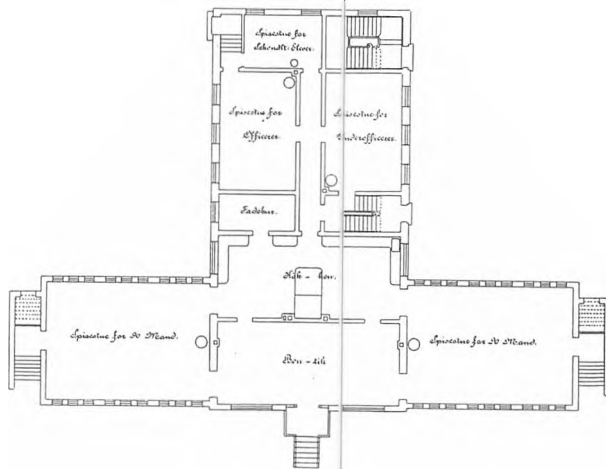
Vis-à-vis fælleshusholdningsbygningen ses på den søndre side af eksercerpladsen den endelige marketeteribygning. Området var af hensyn til tjenestens natur (akkordarbejde) forbeholdt det tjenstgørende og genindkaldte mandskab.



Marketeribygningen, - set fra nord.

Bygningen blev opført med et toetages midterparti og med to sidehængende énetages bygninger. Set fra eksercerpladsen udgør midterbygningens gavlf i sammenhæng med de to tilbygningers sider en pompøs facade, der med sin værdighed dominerer kasernens indre. Dimensionerne for midterbygningen er en længde på 76'9" og bredde på 37'6". Sidebygningerne er hver på 33'1,5" x 25'6" og komplekset har fuld kælder.

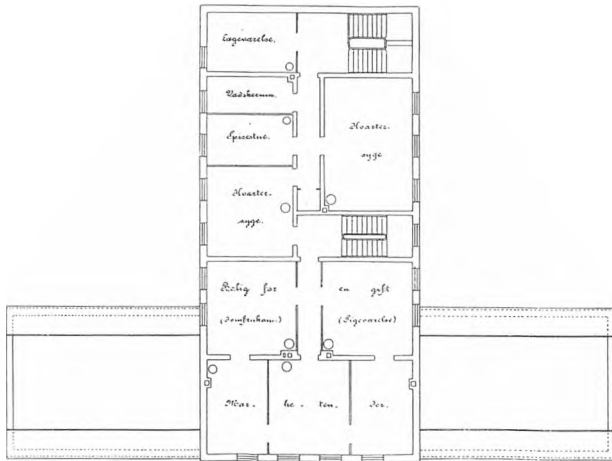
Bygningen blev indrettet til mange formål. Fra eksercerpladsen fører en trappe af granitsten flankeret af jerngelænder op til første etage, hvor man trådte ind i en butik. I sidefløjene dannet af de to tilbygninger var spisestuer til hver 90 mand. Behørigt adskilt lå i dybden af etagen køkken med fædebur, spisestuer for officerer, underofficerer og sekondløjtnanter (elever).



Marketeribygningen, - 1. etageplan.

Andenetagen rummede i den nordre halvdel en treværelses lejlighed for marketeteren. I forhold til den modsat liggende fælleshusholdningsbygning blev lejligheden udover pigeværelset også indrettet med et jomfrukammer. Tilværelsen for pigerne var endda forbedret, idet en dør fra entréen førte direkte til deres beskedne opholdssted. Den søndre halvdel af etagen

rummede lægeværelset samt sygestuer og vaskerum for kvartersyge.



Marketenderbygningen, - 2. etageplan.

Det store kælderareal gav mulighed for meget. Badefaciliteter med fællesrum med brusere og omklædningsrum for mandskabet, værelser med kar- eller brusebade for officerer af alle grader samt for fastboende familier, fyrings- og kulrum samt tørrekælder, viktualierum og ølkælder. Desuden var der også plads for kasernekommandantskabets materialer og brændselskælder for sergenterne. (Hvad der er ganske interessant, er en bemærkning i prisoverslaget om, at beregningen ikke dækkede indretning af badeanstalten, idet de afsatte ressourcer til indretning af bygningen ikke var tilstrækkelige. Arbejdet hermed måtte derfor udsættes og udføres senere for midler udsparet af vedligeholdelseskontoen. Et velkendt fænomen også i 1990'erne for netop denne kaserne.)

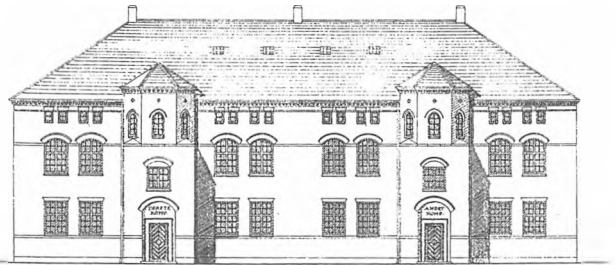
Rekrutkasernerne (28)

De tre første bygninger, der blev opført på området, var til indkvartering af det årligt udskrevne mandskab, der mødte 15. maj for at gennemgå uddannelse som

rekrutter frem til 7. oktober. Bygningerne skulle i dette tidsrum huse 270-290 rekrutter med deres 12 tilsynsførende sergenter.

Bygningerne blev opført som dobbelte kompagnikaserner parallelt beliggende på den nordre side af eksercerhuset og med den østlige gavl vendende mod eksercerpladsen. De nærmest eksercerhuset værende to kaserner havde facaderne mod hinanden og den sidste sin facade mod nord mod det omkransende plankeværk. Her var plads nok til at opføre en fjerde kasernebygning, hvis dette senere blev nødvendigt, - hvad det da også blev. Principielt blev bygningerne ens indrettet og udnyttet, - en undtagelse var dog 4. kompagniskaserne på grund af dette kompagnis megen specialudstyr til signaltjeneste.

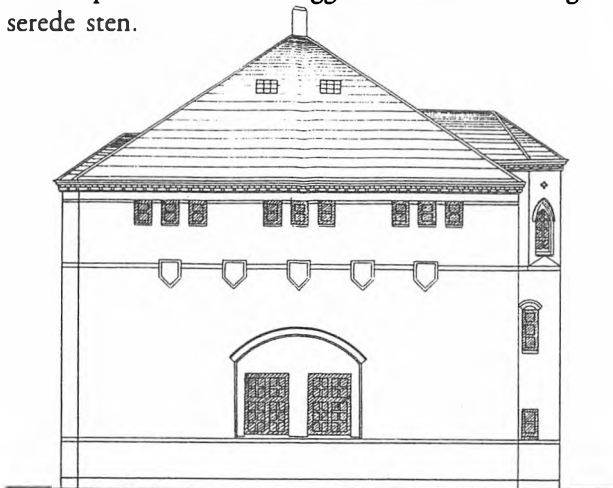
Bygningerne blev opført i to etager med loft, men uden kælder. Udvendig var de 98'8,5" lange og 40'11,5" brede. De blev indrettet med to fuldt adskilte kompagniområder med egen indgangsdør og trappe.



En af rekrutkasernerne, - facaden.

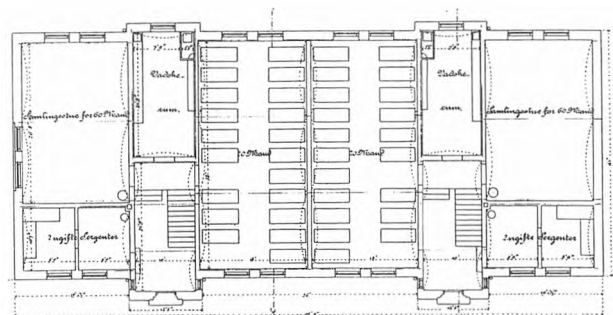
Trapperne blev opført af monierværk med jernrækværk og egetræsslidtrin. De blev gjort ti fod brede af hensyn til hurtigheden i udlevering materiel ved mobilisering. Etageadskillelserne var ligeledes af monierværk, hvorved lokalerne kunne udstyres med et smukt hvælvet loft. Gulvene blev belagt med linoleum, - også i førsteetagen, direkte på det tykke asfaldtag, der lå over betongulvet. Tagværket blev beklædt med rabbit-

serforskalling, hvorved bygningen var så godt som brandsikker. Det eneste brandbare var træværket om vinduer, døre og slidtrin. Gavlens ensformige flade blev liniært brudt af en række glaserede mursten med fem sparsomme dekorationer af kalksten såvel som vinduespartiet fik en overliggende bue med disse glaserede sten.

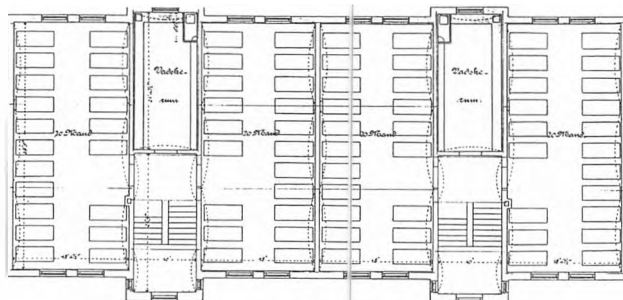


En af rekrutkasernerne, - østre gavl.

Førsteetagen blev om hver trappeskakt indrettet med en belægningsstue til tyve mand, et vaskerum, en samlingsstue til hele kompagniet og kvarterer til to sergenter. Andenetagen rummede to belægningsstuer ligeledes hver til tyve mand samt et vaskerum. Loftetagen blev anvendt til pudserum og depoter.



En af rekrutkasernerne, - 1. etagen indrettet til flere formål.



En af rekrutkasernerne, - 2. etagen alene indrettet til belægningsstuer.

På belægningsstuerne blev sengene opstillet med hovedenderne én fod fra væggen og med en fods indbyrdes afstand. Ved indflytningen påregnede man på grund af den lille plads på stuerne at opstille tøjskabe ude i vaskerummene for ikke at belejre rekrutterne med smudsigt tøj og linned. Endvidere indrettedes i vaskerummene et natkloset og et pissoir, der kunne aflåses om dagen.

Der udleveredes overmadrasser, hovedpøller og fodpuder med tang som stopningsmateriale og undermadrasser med hø. Til vårbetræk anvendtes pommersk lærred.

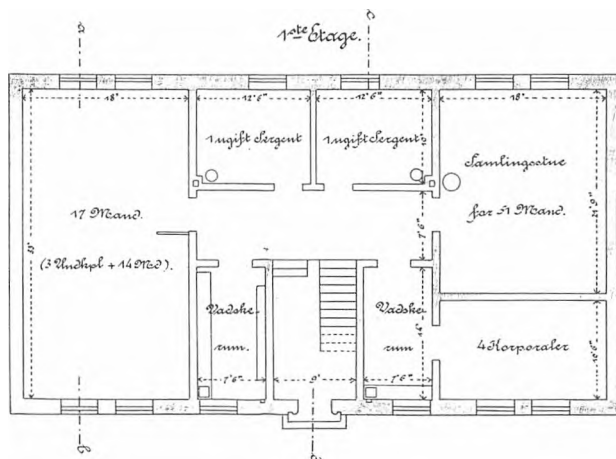
Den nordøstligste kasernebygning blev tildelt 1. og 2. rekrutkompagni, den mellemste 3. og 5., hvorimod bygningen tættest på eksercerhuset alene blev indrettet til 4. kompagni. Til gengæld blev de resterende fire sergenter og seks korporaler, heraf en spillemand IV, indkvarteret i denne bygning.

Kaserner for tjenstgørende mandskab (29)

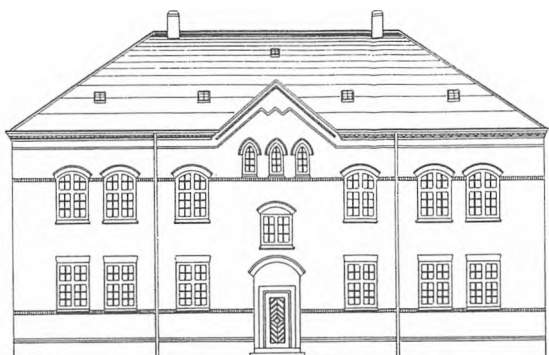
Efter rekrutuddannelsen og udtagelse af befalingsmandselever nedbragtes styrken af menige til 120 mand og udgjorde nu den såkaldte tjenstgørende styrke. Til dennes indkvartering opførtes i byggeriets anden fase tre kasernebygninger på den modsatte side af eksercer-

huset. I forhold til det oprindelige projekt blev disse bygninger mindre med endelige udvendige mål på 66' i længden og 36' i bredden.

Det var beslutningen om den teltmæssige underbringelse af de genindkaldte, der førte til det reducerede byggeri. Det ses blandt andet på bygningernes størrelse ved sammenligning med rekrutternes kaserner. Der findes nemlig kun ét indgangsparti med trappeskakt i bygningen. Tillige blev der kun plads til fire dekorationer på gavlene. Bygningsstørrelsen med to etager og loft blev dog bibeholdt.



En kasernebygning for tjenstgørende mandskab, - indretning af 1. etage.

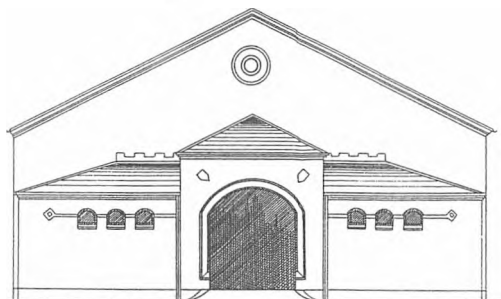


En kasernebygning for tjenstgørende mandskab, - facaden.

Hver bygning husede to kompagnier, hvor 1. og 2., 3. og 5. lå i to bygninger og 4. og 9. i den tredje. De to sidstnævnte kompagnier havde den mindste mandstærke, hvorfor der her blev plads til en del af deres materiel samt til en samlingsstue for korporaler i samme bygning.

Af situationsplanen fornemmes forholdet i pladstilDELingen mellem én sergent og sytten menige, hvoraf to underkorporaler.

Eksercerhuset (30)



Eksercerhuset, - gavl mod indre eksercerplads.

Med sin placering på kasernens kapitallinie ligger eksercerhuset den dag i dag med sit indgangsparti i den østlige gavl som et fikspunkt, hvorfra øvrige lokaliteter let kan udpeges. Huset er en énetages grundmuret bygning, 122'3" lang og 43'9" bred.

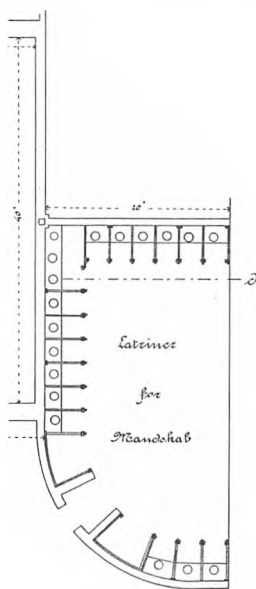


Eksercerhuset, - nordlige side.

Indvendig er der i det pudsede murværk indmuret sekstakkede stjerner udført i rødbrune glaserede mursten. Stjernerne er dannet af to ligesidede trekanter, den ene lagt over den anden og drejet 180 grader. De enkelte sider er derefter ført over henholdsvis under den anden trekants sider som et flerværk. Men uanset dette, kommer man uvilkårligt til at tænke på Davidsstjernen.

I gavllenden mod eksercerpladsen er opført en tilbygning med forstue og to rekvisitrum med lavere lofthøjde, hvorved rekvisitter kan staves af vejen oppe under taget. I gavlspidsen er placeret kasernens ur, der i hine tider blev vist større interesse end senere, hvor et ur er blevet hver mands eje.

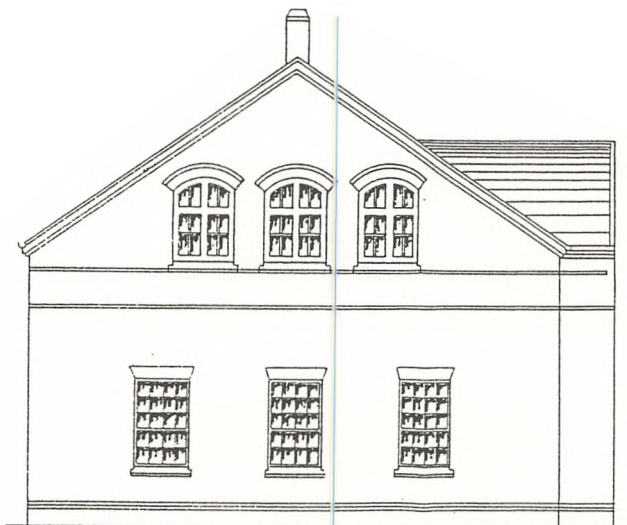
Ved eksercerhusets modsatte ende blev ligeledes opført en tilbygning. Den indeholdt latrinområder for rekrufterne henholdsvis for det gamle mandskab med to gange atten sæder og to pissoirer. Skorstenen i husets gavl til ventilation var de dog fælles om.



Eksercerhuset, - indretning af latrinafsnit.

Staldbygningen (31)

Bygningen blev opført bag den søndre underofficersbygning med den bageste del langs med perimeteren. Den kom da til at ligge i flugt med marketenterbygningens bagside. Det blev en énetages grundmuret bygning med trimpeletage og med udvendige mål på 41' x 32'3". Etagehøjden blev nederst 12' og ovenover blev trimpelevæggens højde 4'.



Staldbygningen, - gavl.

I førsteetagen blev der plads til spiltove til seks heste, rekvisitrum, samlingsstue, bøsse- og værktøjsmagasinet og kasernens sprøjtehus. En trappe førte ovenpå til belægnings- og vaskerum for seks hestepassere og et foudragerum presset ind over trappeskakten. Et adskilt rum på denne etage udgjorde belægningsfaciliteter for otte militærarbejdere, - nutidens kasernearbejdere.

Ryvungen

Som for Vognmandsmarken blev der også for Ryvangsarealet udfærdiget skøde pr. 31. marts 1894 med henvisning til et målebrev (32). Det erhvervede areal blev på 667.800 alen svarende til ca. 47.70 td. land.

Klausulerne i dette skøde var imidlertid mere omfattende, idet matriklen var blevet sammensat af dele af to tidligere matrikler, nødvendige mageskifter mellem stat og kommune på grund af bane- og udvidet vejføringer, hensyntagen til private lodsejere, - blandt andet ved tilkørselsvejen forbi Tuborgfabrikkernes Arbejderboliger. Arealet fik da også en noget mindre regulær udformning med i alt elleve sæt polygonpunkter ved opmålingen. Det var langstrakt i nord-sydgående retning, løbende på den vestlige side af Nordbanen og følgende dens kurve.

På målebladet blev markeret en form for vandløb tværs over arealet ca. midtvejs.

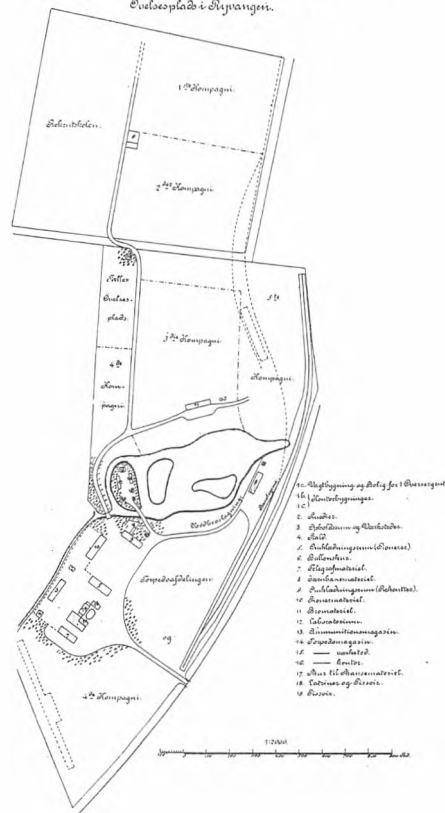
Også her blev overdragelsen til staten regnet fra 1. oktober 1893 og mellem ministerierne den 7. marts 1907. I modsætning til kaserne og eksercerplads grænsede arealet op til andre lodsejere. Mod sydvest til en Travbane, derefter parceller om Lundehus Kro, Lundegaarden og mod nordvest til Rygaardens jorde.

Brugsplan

Arealets udformning og beliggenhed gav næsten af sig selv en hensigtsmæssig brugsplan.

Det tværgående vandløb blev udgravet til et 140.000 kvadratfod stort bassin med en middeldybde på fire

Byggningsarbejdet og Anlæg for Øgensideregimentet.
Øvelsesplads i Ryvungen.



Øvelsesplads på Ryvungen, - brugsplan.

fod, der næsten skar øvelsespladsen over på tværs. I bassinet blev dannet tre øer, hvoraf den ene dog forblev landfast med en tange.

Regimentsområdet blev placeret centralt om vejnettet ved den vestlige indkørsel, hvor der etableredes en vagtbolig. Jernbanemagasinet fik naturligt nok plads tæt op ad Nordbanen, til hvilken et spor senere blev

anlagt og tilsluttet skinnelegemet tæt ved Hellerup Station.

Det gav følgende fordeling af arealer til kompagnierne begyndende fra nord: I det frie område 1. og 2. kompagni, dog med den vestlige strimmel forbeholdt rekrukskolen. Dernæst 5. kompagni tæt mod op ad skinnelegemet og 3. nærmest bassinet. Tilbage var 4. kompagni, der fik det frie sydlige areal og et par mindre enklaver. I kompagniområderne kunne ses opført såkaldte spidshytter af træ, der anvendtes af kompagnierne til administrative gøremål.

Indretning

For at bruge et nutidigt udtryk blev øvelsespladsen indrettet efter genbrugsprincippet og ved selvhjælp. Flere af barakkerne fra Østre Glacis blev adskilt og genopført i Ryvangen og ved nedrivningen af komdemnable barakker og skure anvendtes brugbare materialer. Dette forestod 4. Ingeniørdistrikt.

Hvor afspærring af øvelsespladsen skulle foretages ved brug af tråd og grøftegravning, beordredes mandskabet til at udføre dette som led i dets uddannelse.

Begge de nævnte forhold medførte en besparelse på de bevilgede midler og kunne anvendes til andet i pladsens indretning. Men samtidig betød det, at licitationsprincippet kun kom til udførelse i begrænset omfang og kun, hvor der var tale om klare afgrænsede opgaver og forretninger, hvad der ikke var velset i alle kredse.

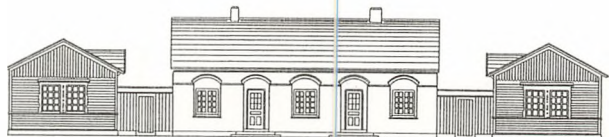
Vejnet blev tilsluttet anlagte/projekterede veje langs eksercerpladsens nordgrænse, tværs over pladsen til kasernens bagport, til forbindelse med Lyngbyvej samt til Tuborgvej henover Rymarken.

Arealet blev indhegnet som foranstaltning mod tyveri af ingeniørmateriel og brugsmaterialer, og arealet blev beplantet.

Følgende bygninger, nævnt fra syd mod nord, blev rejst på området:

- En vagtbygning med bolig for en gift overserгент.
- Derefter en kontor- og to opholdsbarakker for henholdsvis officerer og underofficerer, en staldbygning for officerernes heste og en smedie i samme gruppering.
- Barakker for pionerer og rekrutter med latriner og pissoirer samt magasiner for pioner- og telegrafmateriel lå i næste gruppering tæt op mod bassinet. Her var tale om genbrug. Især gjaldt det rekrutbarakken, der var genopførelse af det tidligere markentenderi i Barakkelejren i Kastellet.
- På den landfaste ø i bassinet blev opført to barakker for underofficererne, en smedie, et laboratorium samt værksted og magasin for torpedoafdelingen og endelig ammunitionsdepotet.
- Nord for bassinet lå depotet for bromateriellet og som nævnt jernbanemagasinet.
- Et ballonskur blev placeret i den nordlige enklave og endelig rummede øvelsespladsen også skure for skansemateriel.

Trods genbrugsprincippet kom bekostningen af øvelsespladsens indretning og byggeri op på kr. 128.640.



Vagtbygningen flankeret af officers- henh. underofficersbarakker.

Kasernen i hundredåret

Svanemøllens Kaserne

Den påbegyndte udflytning fra Københavns bymidte er fortsat i det 20. århundrede, hvor opstilling og uddannelse af pansrede enheder har medført et helt anderledes behov for store frie arealer. Tilbage i København findes der derfor i dag kun få militære etableringer, der bortset fra Livgardens Kaserne i Gothersgade, ikke huser egentlige enheder. Faciliteterne på den tidligere Ingeniørkaserne er nu stillet til rådighed for videregående uddannelser og forskning. De samflyttede myndigheder på kasernen er Forsvarsakademiet, Forsvarets Center for Ledelse, Forsvarets Forskningstjeneste, Forsvarets Gymnastikskole, Hærens Specialskole samt Forsvarets Oplysnings- og Velfærdstjeneste. Uddannelsesniveaut har ændret karakter fra enkeltmands- og enhedsplanet til en universitetsverden i fællesværnsramme.

Etablisementsdriften forestås af akademiets chef (33), der derved som kasernens kommandant (uden bopælspligt) har samordningsansvaret for kommandantskabsmæssige forhold.

Den gamle Ingeniørkaserne indgår i dag med sine bygninger, veje, pladser og grønne træk i det ydre Østerbros bymæssige struktur. Den præger sammen med

andre bygningsmønstre og anlæg i området som Ryvangskvarteret, Kildevældskvarteret og Øresundshospitalet, kirker og skoler, bybilledet helt op i vor tid. Nok ligger kasernen afgrænset af banelinierne, men er dog ikke helt afskærmet for iagttagelse og arkitektonisk nydelse udefra.

I 1991 blev kasernen ved en vurdering tillagt høj bevaringsværdi af Planstyrelsen og Københavns kommune. Vurderingen omfattede bygningernes individuelle arkitektoniske kvalitet, den kulturhistoriske værdi, den miljømæssig betydning for omgivelser, nuværende udseende i forhold til opførelsen samt anlæggets tilstand i teknisk/konstruktiv henseende. Dette er imponerende, - kasernes alder taget i betragtning og tjener forsvaret som forvalter af statens ejendom til ære.

Men en nydelse har brugere og besøgende på kasernen desværre endnu til gode. Med Det kongelige Biblioteks have som forbillede ville en ændring af eksercerpladsen til et grønt miljø være en lise for øjet frem for pladsens anvendelse i dag til parkeringsformål.

Om arkitekt Caspar Leuning Borch

For lægfolk er det ikke altid muligt mange år efter et bygningsværks tilblivelse at tolke arkitektens bevæggrund for byggeriets fremtoning, indretning eller udsmykning. Der er derfor søgt faglig bistand i Dansk Biografisk Leksikon, 8. b.d, 3. udgave, København 1982.

Biografi

Leuning Borch, Caspar, 1853-1910, arkitekt. Født 14.6.1853 i Christianssted, St. Croix, død 9.2.1910 i Kbh., begr.sst. (Garn.). F: byfoged i Christianssted, senere herredsfoged i Sønderlyng m.fl. herreder, kancelliråd Caspar Frederik Carl B. (1829-78) og Henriette Marie Borch (1823-1904). Gift 23.12.1880 i Kbh. (Vartov) med Alida Louise Dodt, født 19.1.1846 i Kbh. (Garn.), død 25.6.1931 sst., d. af kaptajn, senere oberstløjtnant Just Victor D. (1808-57) og Louise Ottilie Bagger (1816-95).

L.B. ville først være søofficer og bestod adgangsprøven i land til søofficersskolen, men antoges ikke. Han blev derefter tømrersvend og besøgte arkitekturskolen fra 1874 med afgang 1882. L.B. var en idealist, ærlig, noget kantet, uegennyttig og varmtfølede, lidt af en fagaristokrat trods en i øvrigt nærmest radikal indstilling. Han søgte altid ind til noget væsentligt i forholdet til sig selv, sine medmennesker og sine opgaver. Den trang til noget originalt og nyt der gjorde sig gældende mod slutningen af de historiske stilarters og de historiske motivers periode, passede udmærket til hans karakter. Hans produktion var personlig og selvstændig, ikke sjældent noget kejtet. Hans bygninger har næppe større blivende kunstnerisk værdi. Som karakteristisk kan nævnes grosserer Stelling's villa med ob-

servatorium og et norsk blokhus i haven, Sofievej, Vedbæk. Derimod har dekorative arbejder som plakaten for Selskabet for dekorativ kunst, en del af hans møbler samt andet kunsthåndværk præge både af en vis sund djærvhed og fornem enkelhed. Tillige betød L.B. meget for tidens kunstneriske udvikling både ved sine arbejder og måske endnu mere ved tidsskriftartikler, foredrag og hvern i foreninger og kommissioner. Han banede vej for indflydelse fra England og den tyske arkitekt Paul Schultze-Naumburg og bidrog såvel derved som ved sine egne betragtninger til at lede udviklingen bort fra individualismens urolighed imod "den store simpelhed" (jf. indledning s.652 i Vore Villaer, Ill.Tid. XLII, 1901-02 og s. 738). Ikke mindst gav han kunsthåndværket et skub i den rigtige retning ved Skønvirkes udstillinger, hvor der lagdes vægt på hele værelsesudstyr, skabt ved samarbejde mellem kunstnere og håndværkere og af en borgerlig karakter. Af bestyrelserne for foreningerne for dekorativ kunst (ved sin død formand) og til hovedstadens forskønnelse var han et virksomt medlem. Afbildet på pastel af E. Henningsen og på tegn. af samme, 1905 (Fr.borg). - Gravmæle af Jesper Tvede s.m. Poul Holsøe, 1912, opst. 1915.

Arkitekten I, 1894 5-8 19-22 (Ingeniør-kasernen ved Strandvejen); Ill, 1896-97 84-87 141f (Købmandshvile, Hørsholm). V.Koch i Kunst I, 1899, Erik Schiødtte sst. Ill, 1901 og IV, 1902. E(ugen)Jørgensen i Architekten XII, 1910 229-38. C. Brandstrup i Politiken 10.2.1910. Carl Brummer i Ill.Tid. 20.2.s.å. A.E. Mørck og N. Lützhøft i Skønvirke I, 1914-15 162 166 171 f 190; II, 1916 130.

Knud Millech

Noter

Som primært referencemateriale er anvendt og sammenholdt

- Ingeniørkorpsets Arkiv: Ingeniørkasernen 1881/97, pakke 15, og 1893/1925, pakke 16, Etablissement nr. 103.
- Militærlægen, 1894, 2. årg. pp. 218-240 og 1897, 5. årg. pp. 249-258:
Ingeniørkasernen i Vognmandsmarken henh. *Ingeniørkasernen*, v/Petersen, A.G.V., premierløjtnant i Ingeniørkorpset.

- o - o -

Kasernebyggeriets Århundrede

1. Krigsministeriet, Kundgørelse for Hæren (KfH) nr. 62/1893, pkt. 7: *Af det Mandskab, som er udskrevet paa Sessionen for Aaret 1894 og fundet tjenligt til den egentlige Krigstjeneste eller som Militærarbejdere, er der tildelt følgende Afdelinger m.fl. nedenstaaende Antal Mand fra nedennævnte Udskrivningskredse*
Ingeniørregimentet: Udskrivningskreds/Antal Mand: 1.: 57, 2.: 30, 3.: 54, 4.: 79 samt 5.: 49, ialt 269 mand.
2. Se personregister.

Arealvurdering

3. Københavns Borgerrepræsentations Forhandlinger 1892/93.
4. Personregister.
5. Statistisk-topografisk Beskrivelse af Kongeriget Danmark, København 1872-79, 2. udgave:
Kronprinsessegades Kaserne blev taget i an-

vendelse 1802 af infanteriet, men udgjorde senere kaserne for Ingeniørregimentets tjenstgørende styrke fra 1868 og frem til 1896. Gennem disse 28 år blev den benævnt *Ingeniørkasernen i Kronprinsessegade, Rosenborg Kaserne*.

6. Fredericiagades Kaserne blev oprindeligt opført som *Operahuus* i 1701, overtoges af *Landcadetacademiet* i 1720, husede en periode også flådens kadetakademi, og blev endeligt benyttet som fodfolks- og ingeniørkaserne fra 1861. Et uventet sted at blive mindet om Fredericiagades Kaserne er inskriptionen på væggen i Folketingets Bibliotek: *Rigsdagens Bogsamling stiftet Oktober 1848 havde sin Bolig her i 36 Aar. Overflyttet efter Slotsbranden 1884 til Ingeniørkasernen i Fredericiagade. Paany indflyttet i det genopførte Christiansborg i Mai 1918. Læseværelset indviet 14. Januar 1919.*
7. Da Kastellet blev opført i 1662-64, opstod der mellem Kastellet, Østervold og Nyboder (Gernersgade) en stor øde plads, der på grund af vildt voksende græs og ukrudt blev kaldt *Grønland* eller *Grønland*. Denne plads blev frem til 1897 anvendt som øvelsesplads for garnisonen i København.

Ingeniørregimentet

8. Tidsskrift for Ingeniørofficerer, 1934, 5. årg.:
Ingeniørkorpset 1684-1934, pp. 90-91 v/Ander-
sen, W., kaptajn.
9. KfH nr. 16/1895, pkt. 11-4.

10. Ingeniørregimentet 1895:
Program for Uddannelse.

11. System af løbe- og skyttegrave (fr.).

12. Personregister: Nøkkentved.

Lovgrundlag

13. Folketinget. Ordentlig Samling 1892-93. Lovforslag Nr. 79.

14. Sadeltag, der er skråt afskåret mod gavlene.

15. Folketinget. Ordentlig Samling 1892-93. Blad Nr. 219 til Lovforslag Nr. 79. Betænkning.

Vognmandsmarken

16. Skøde, 1895.

17. Personregister.

18. KfH nr. 49/1894, pkt. 10.

19. KfH nr. 32/1897, pkt. 5.

Kasernebyggeri

20. Officers- og administrationsbygning: Bygningstegninger sign. 5. oktober 1895, - prisoverslag (juli) kr. 76.000.

21. Personregister: Gottschalk.

22. Personregister: la Cour.

Underofficersbygningerne:

23. - Nordre: Bygningstegninger sign. 13. maj 1893, prisoverslag kr. 63.100.

24. - Søndre: Bygningstegninger sign. 24. juli 1895, prisoverslag kr. 62.000.

25. Fælleshusholdningsbygningen: Bygningstegninger sign. 13. maj 1893, prisoverslag kr. 26.600.

26. Skulle sendes som ilgods via Hellerup Station.

27. Marketenteribygningen: Bygningstegninger sign. 24. juli 1895, prisoverslag kr. 47.600.

28. Rekrutkasernerne: Bygn.tegninger sign. 13. maj 1893, prisoverslag pr. kasernebygning kr. 44.200.

29. Kaserne for tjenstgørende mandskab: Bygningstegninger sign. 24. juli 1895, prisoverslag pr. kasernebygning kr. 26.500.

30. Eksercerhuset: Bygningstegninger sign. 8. maj 1893, prisoverslag kr. 32.900 incl. latrinområde for rekrutter. Tilstødende latrinbygning blev opført i anden fase sammen med søndre kaserne-afsnit til en pris á kr. 2.800.

31. Staldbygningen: Bygningstegninger sign. 24. juli 1895, prisoverslag kr. 12.000.

Ryvangen

32. Skøde, 1895.

I hundredåret

33. Personregister: Fredenslund.

Personregister

de Saint-German, Claude Louis, greve, 1707-78, fransk/dansk officer og politiker. I Danmark generalfeltmarskal 1761-62 og krigsminister 1763-66, 1767 og 1771-71.

I byggeårene 1894-96

Arendrup, Christian Henrik, f. 1837, oberst 1890, chef for Ingeniørregimentet 1893.
(Haandbog for Hæren (HfH) 1893).

la Cour, Lauritz Ulrich, f. 1865, premierløjtnant 1886, adjutant ved Ingeniørregimentet.
(Smsts. 1895).

Gottschalk, Lauritz Joseph, f. 1856, kaptajn 1891, chef for 2. kompagni.
(Smsts. 1894).

Grüner, Theodor Sophus, f. 1844, oberstløjtnant 1890, chef for 1. Ingeniørdirektion.
(Smsts. 1893).

Leuning Borch, Caspar, se tillæg: Biografi.

Nøkkentved, Christian Ditlev Nielsen, f. 1843, oberstløjtnant 1893, til rådighed for Ingeniørregimentet som næstkommanderende og skoleofficer.
(HfH. 1894).

Petersen, Axel Georg Valdemar, f. 1863, premierløjtnant 1884, til tjeneste ved 4. Bygningsdistrikt.
(Smsts.).

Schnack, Johan Gustav Frederik, 1839-1920, dansk officer og politiker, oberst 1895 og krigsminister 1896-97 samt 1899-1901.
(Dansk Biografisk Leksikon, 12.bd., 3.udgave, København 1982).

Ulrich, Hjalmar, f. 1856, kaptajn 1893, chef for 4. Bygningsdistrikt.
(Smsts. 1894).

I hundredåret

Fredenslund, Niels Laurits, f. 1938, oberst 1987, chef for Forsvarsakademiet.