



Danskernes Historie Online

Danske Slægtsforskernes Bibliotek

Dette værk er downloadet fra Danskernes Historie Online

Danskernes Historie Online er Danmarks største digitaliseringsprojekt af litteratur inden for emner som personalhistorie, lokalhistorie og slægtsforskning. Biblioteket hører under den almennyttige forening Danske Slægtsforskere. Vi bevarer vores fælles kulturarv, digitaliserer den og stiller den til rådighed for alle interesserede.

Støt vores arbejde – Bliv sponsor

Som sponsor i biblioteket opnår du en række fordele. Læs mere om fordele og sponsorat her:

<https://slaegtsbibliotek.dk/sponsorat>

Ophavsret

Biblioteket indeholder værker både med og uden ophavsret. For værker, som er omfattet af ophavsret, må PDF-filen kun benyttes til personligt brug.

Links

Slægtsforskernes Bibliotek: <https://slaegtsbibliotek.dk>

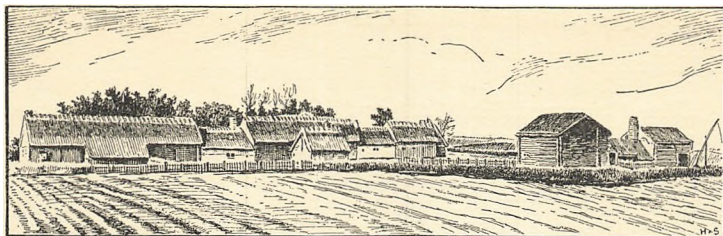
Danske Slægtsforskere: <https://slaegt.dk>

FRILANDSMUSEET VED LYNGBY

MUSEETS GAMLE
HUSE OG GAARDE



TEKST AF H. ZANGENBERG
TEGNINGER AF HAKON SPLIID



Museet i Lyngby 1901.

Museets Tilblivelse og Udvikling.

I Marts 1897 blev der kørt nogle Læs gamle Tømmerstokke og Bygningsdele ind i Kongens Have i København. Det var Bestanddelene af et hallandsk og et smaalandsk Hus, som var blevet taget ned paa Hjemstedet og derefter paa Slæde med Okseforspand og pr. Vogn var kørt til Jernbanen, der havde ført dem videre til Bestemmelsesstedet. I et Hjørne af Kongens Have genopførtes nu disse to Bygninger i deres gamle Skikkelse, og under Navnet „De gamle Huse“ eller „Bygningsmuseet i Kongens Have“ blev de i Juni samme Aar aabnet for offentligt Besøg som det første Frilandsmuseum paa dansk Grund.

Det var Folkemuseets Stifter, Direktør Bernhard Olsen, som her virkeliggjorde en længe næret Tanke og lagde Grunden til vort nuværende Frilandsmuseum. Idéen til dette Museum havde han faaet under Forarbejderne til den kunst-industrielle Udstilling i København i 1879, hvorved det var blevet overdraget ham at ordne Afdelingen for Landbostanden, og hvor der for første Gang herhjemme, paa Bernhard Olsens Initiativ, blev udstillet Interiører af vore gamle Bondestuer.

Om Forberedelserne til denne Udstilling skriver han selv saaledes:

„Paa Rejserne, der gik forud, kom jeg til Nørre Skaane, navnlig til Østre Gøinge Herred. Her saa jeg for første Gang Huse af Bulværk med Aastag, med Ovenlys i Stuen gennem Vindøjet i Taget og med høje Huse ved den lave Midt-Stues to Gavle. Det var Middelalderens Bondegaard, som den byggedes, hvor Skoven stod ved Magt og i Midtstuen kunde Oldtidshuset anes. I disse Stuer var alt inden Dørs voxet ud af den arkitektoniske Form og saa nøje knyttet til den, at omtrent hver enkelt Ting havde sin faste Plads og nødig burde skilles fra den. Senere, da der blev Tale om at grundlægge Folkemuseet, omtalte jeg til Worsaae (Kammerherre, Direktør for Museet for nordiske Oldsager i 1865—85), at her fandtes det Bindeled mellem den ældre Middelalder og den Tid, der skabte de danske Bondegaarde, som vi kende dem og at saadanne Huse ikke maatte savnes i et vordende Folkemuseum.“

Det stod ham altsaa klart allerede i 1879, at Bondestuen burde vises i dens naturlige Indfatning, nemlig selve Bygningen, men først efter 18 Aars Forløb opnaaede han at gennemføre denne Idé. At det blev de to svenske Bygninger, der kom til at danne Spiren til det danske Frilandsmuseum var næppe tilfældigt. Begge Huse var fortrinligt egnede til at vise, hvad Bernhard Olsen mente med Overgangsformen mellem Middelalderens og den nyere Tids Bygninger, og de fandtes desuden i de tidligere danske Provinsers, Skaanes og Hallands, Skovegne, eller i disses umiddelbare Nærhed. Hallandsstuens to Gavlhuse med den mellemliggende Lavstue var

jo netop den middelalderlige Form for Beboelseshuset, som Bernhard Olsen især havde lagt Mærke til paa Rejserne i Skaane, og disse Beboelseshuse indgik ofte i firelængede Gaarde, der meget mindede om de danske, og Lofthuset, der oprindeligt var beregnet til Forsvar og senere blev brugt som Sædbod, havde ligeledes Karakter af et Middelalderhus, selv om det næppe var meget mere end et Par hundrede Aar gammelt.

At disse Bygninger ikke var Typer paa Bondehuse, der har eksisteret inden for vore nuværende Landegrænser, ligesom at vi næppe nogensinde har haft Bønderbygninger her i Landet, byggede udelukkende af Bjælker, maatte der ses bort fra i første Omgang, hvor det især gjaldt at vise Lævn af Middelalderens Byggeskik i gamle Bondehuse, der endnu var i Brug i vor Tid.

De to Huse blev imidlertid snart flyttede igen. Grunden hertil var ændrede Synspunkter i hele den danske Nationalmuseumsplan, og allerede i 1899 købte Direktør Bernhard Olsen de første Dele af vort nuværende Frilandsmuseums Terræn Nord for Sorgenfri Skov ved Fuglevad, i Nærheden af Landbrugsmuseet og den nyanlagte Lyngby—Vedbæk Jernbane, hvortil der den Gang knyttedes store Forhaabninger. Bygningerne fra Kongens Have blev nu flyttede herud og genopstillede sammen med to andre, meget anselige Bygninger. Den 24. Juni 1901 blev da Museet genaabnet med en Gaard fra Ostenfeld i Sydslesvig, købt og genopført i 1899 for en større Pengegave fra Grosserer Johan Sardin Hansen, samt Hallandsstuen og det smaalandske Loftshus og den største

af Museets nuværende Gaarde, Tvillinggaarden Næs fra Nørre Skaanes Skovbygd, hvortil der var ydet en anselig Bevilling af Staten.

Bernhard Olsens Formaal med Museet i Lyngby var i første Række: „Ved Valget af Gaardene og deres Rækkefølge at søge at paavise den Traad, der gaar gennem Udviklingen af den danske Husbygning, særlig Landbrugets, under Menneskenes Samvær med Husdyrene og Ildstedets skiftende Former.“ Men hverken Ildstedsudviklingen eller det primitiveste Trin i Bondens Samvær med Kvæget lod sig efter Bernhard Olsens Mening fremstille ved vore hjemlige Bygninger alene. Det var nemlig endnu ved dette Aarhundredes Begyndelse en almindelig udbredt Tro, at Byggemaaden, og især at Tømmerværket i Vægge og Tag ved vore gamle, hjemlige Bøndergaarde, for det meste var nyere Tidens Værk, og at Bygningerne derfor ikke var nogen større Opmærksomhed værd. Det er tydeligt, at Bernhard Olsen til en vis Grad delte disse Synspunkter, da han skulde anlægge Frilandsmuseet i Lyngby, og han tyede derfor endnu en Gang til tidligere danske Provinser, hvorved vi fik Gaardene fra Ostenfeld i Slesvig og Næs i Skaane. Udviklingsrækken, som Bernhard Olsen havde planlagt, var imidlertid ikke fuldført ved de Bygninger, hvorved han aabnede Frilandsmuseet i 1901; det blev den først i 1906, da Ostenfeldgaardens Giver skænkede en Kopi af et ældre Hus fra Færøerne, og i 1907 udvidedes Rækken ved Købet af en Badstue fra Smaaland.

I det første Tiaar af Museets Tilværelse blev der altsaa ikke anskaffet en eneste Bygning, der viste vor hjemlige Almue-

kultur, men i 1910 skete dog en Vending heri ved Købet af den lille Fiskerbod fra Nymindegab paa Jyllands Vestkyst. Det var den beskedne Begyndelse til en Samling af Bygninger fra Jylland og Øerne. Den efterfulgtes i 1911—13 af Gaardene fra Salling og Nordslesvig, og i 1914 opførtes Skipperhuset fra Fanø. Disse Nyanskaffelser skyldtes dog næppe udelukkende Ønsket om ogsaa at vise Bøndergaardene og Huse fra selve det egentlige Danmark, som i deres Byggemaade var særligt karakteristiske for Landets forskellige Egne, men var vel nok saa meget en Følge af en nøjere Undersøgelse af de ældste bevarede Bondebygninger rundt om i Landet, som blev iværksat paa Initiativ af Ministeriets Tilsynsmand, Museumsinspektør Chr. Axel Jensen. Det viste sig derved, at man tidligere havde taget grundigt fejl af vore Bøndergaardes Konstruktioner og disses Alder, og ved dette Arbejde, der stedse fortsættes, er det blevet klart, at der i disse Huse gemmer sig adskillige Levn fra længst forsvundne Tider, som dels viser sig i Tømmer- og Tagværket, og dels kan spores i Husenes Indretning, og mærkeligt er det, at Levnene fra Oldtiden synes at være flere end de, der skyldes Middelalderen.

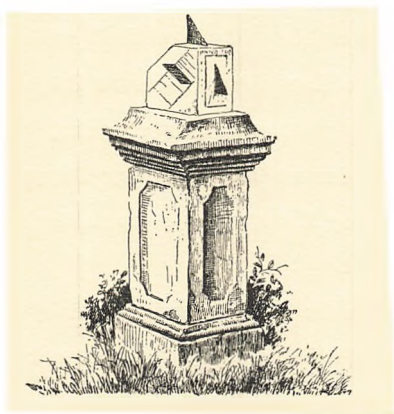
Frilandsmuseets senere Erhvervelser er derfor gaaet ud paa at tilvejebringe Bygninger, der især viser disse Levn, hvorfor der i 1923 blev købt et Fiskerhus fra Agger i Thy, der desuden var et Led som egentlig savnedes i Bernhard Olsens Udviklingsrække, men maatte anbringes udenfor denne. Aggerhusets Byggemaade er utvivlsomt af ældgammel Oprindelse, og det samme gælder de sidste Bygninger, som er købt eller skænket til Frilandsmuseet, nemlig en firelænget Gaard

og et Boelssted (en Gave fra Kammerherre Cederfeld de Simonsen) fra Fyn, samt en Parallelgaard fra Vendsyssel, som tillige er en meget sjælden Gaardtype i vort Land. Endnu er dog kun de to Længer af den fynske Gaard blevet genopført herude, medens Resten desværre har maattet vente til der var opnaaet fuld Sikkerhed for Virkeliggørelse af Museets Fremtidsplaner.

Det er imidlertid ikke Gaarde og Huse alene, der giver den fuldkomne Forstaaelse af vor gamle Almuekultur, og derfor er der foruden disse egentlige Bondegaarde og Huse i 1920—22 købt et Par Møller, baade en „Skvatmølle“ (en lille Vandmølle) fra Smaalandsgrænsen og en gammel sjællandsk Stubmølle, som jo begge er Bygninger, der gennem Aarhundreder har staaet i Almuens Tjeneste og derfor nødigt skulde savnes i Frilandsmuseet. Helt udenfor de Tanker, der har været de ledende for Frilandsmuseets Tilblivelse og Vækst, staar Indgangspavillonen, der er et moderne norsk Plankehus med Jordtag, hvori Museets Samling af islandske Sager er udstillede. Pavillonen blev opført paa Museet i 1906, og i dens Forlængelse blev der i 1907 opført en Magasinbygning, der kunde huse den store Mængde af Folkemuseets Samlinger, som ikke kunde faa Plads i de altfor trange Museumsrum i København. Disse Bygninger vil imidlertid forsvinde, naar Folkemuseets endelige Ordning er blevet gennemført.

Med Skipperhuset fra Fanø afsluttedes den Række af Bygninger, som Direktør Bernhard Olsen havde været medvirkende til at anskaffe fra han stiftede Museet og indtil han den 1. Juli 1920 trak sig tilbage som Leder. Trods sin høje

Alder, deltog han dog til kort før sin Død, den 17. Juli 1922, med Interesse i Folkemuseets Arbejde. Som Folkemuseets og Frilandsmuseets Stifter og mangeaarige Leder har han indlagt sig stor og uvisnelig Fortjeneste, og selv om der ofte har været anket over, at Frilandsmuseets første Bygninger blev hentet fra Landsdele, der nu ikke mere er danske, maa man dog være Bernhard Olsen saare taknemlig for hans Interesse for disse gamle danske Provinser, hvorved der blev tilført Museet to saa overordentlig værdifulde Gaarde som Ostenfeldgaarden fra Sydslesvig og Næsgaarden fra Skaane, som er ganske uerstattelige, da der ikke længere paa Gaardenes Hjemsteder kan skaffes Mage til dem. Efter hans eget Ønske hviler hans Aske nu i Frilandsmuseets Jord, i den af ham opelskede Museumspark, og paa Graven har Venner af ham og hans Værk rejst ham en Mindesten.





Døruerligger i Østre Næsgaard

Museets Gaarde og Huse.

Da Direktør Bernhard Olsen anlagde Museet i Lyngby, var det ikke hans Tanke at ville genskabe nogen egentlig Landsby, og en saadan Anlægsform blev derfor ikke tilstræbt, hverken fra Begyndelsen eller ved de senere Udvidelser. Det havde heller ikke været heldigt, om dette var blevet forsøgt, da de erhvervede Bygninger er alt for forskelligartede til at kunne tænkes anbragt paa denne Maade, og dog har flere af Museets gamle Bygninger paa deres Hjemegn været Gaarde og Huse i gamle Landsbyer, der havde et helt andet Udseende end det vi kender fra Landsbyerne i vore Dage. Det vil maaske derfor her være paa sin Plads at genopfriske Mindet om disse Byer, der danner den egentlige Baggrund for flere af Museets Gaarde og Huse, og hvorfra hele vor gamle Almuekultur er udgaaet.

Bondebefolkningen i den gamle Landsby dyrkede Landsbyens Jorder i Fællesskab, og Bystyret var ligeledes fælles. Men Jordbrugsfællesskabet var efterhaanden blevet af en saadan Størrelse og saa indviklet, at det i Slutningen af det 18. Aarhundrede næsten kun var en Hindring for ordentlig Jord-

dyrkelse, og det blev derfor nødvendigt at gennemføre en anden Fordeling af Byens Marker ved den saakaldte Udskiftning. I Tiden før denne Udskiftning betegnede Dyrkningsfællesskabet Afslutningen paa en Udvikling, der havde sin Rod i den yngre Stenalder, da vort Lands oprindelige Jæger- og Fiskerfolk var blevet Jordbrugere, der dyrkede Korn (Byg, Hvede og Hirse) og tilberedte en Del af deres Føde deraf, samt holdt Husdyr (Okser og Geder, Faar og Svin). Dette Agerbrug har dog nok været meget primitivt, og det synes kun at have været enkelte Familier, der begyndte at bearbejde Jorden fra spredte Bosættelser. Deres Boliger var vistnok mere varige og udviklede end tidligere, men Redskaberne var primitive og Befolkningen maatte derfor udsøge sig de letteste Jorder, helst paa Sletter som laa i Nærheden af Skov og Vandløb.

Udviklingen af Agerbruget skred dog kun langsomt frem, idet der hengik 2 a 3000 Aar fra hin fjerne Fortid, hvori det tog sin Begyndelse og indtil den historiske Tid (omkring Aar 1000), da de fleste af vore større Landsbyer „Adelsbyer“ var grundlagt, og endnu paa dette Tidspunkt manglede der adskilligt i Landets Opdyrkning. Mange Udflytterbyer „Torper“ blev anlagt i Tidsrummet ca. 800—1200 paa de gamle Adelsbyers Udmarker, og de kendes i vor Tid paa deres Navneendelser: -strup (-trup, -drup og -rup), medens andre af disse Byer blev lagt paa ryddet Jord i de vidtstrakte Skove og deres Navne ender gerne med -skov, -holt og -rød. De fleste af Torp-Byerne er saaledes baade de yngste og de mindste af vore Landsbyer, og kun faa af dem blev Kirkebyer.

Selve Landsbyen er blevet til lidt efter lidt, Gaard er blevet lagt til Gaard, Mark er lagt til Mark, og saaledes er Landsbyen vokset frem. Disse Byers oprindelige Form var en enkelt Gaardrække, og bag Gaardene laa „T o f t e r n e“, der var den først opdyrkede Del af Bymarken. Tofterne var lange smalle Agre der laa jævnsides, og hver Gaard ejede sin Toft, hvori ingen af de andre Gaarde havde nogen Del. Derimod var Gaardene fælles om Udmarken, der efterhaanden som Opdyrkningen skred frem, kom til at bestaa af forskellige Markstykker, hvori hver Gaard havde sin Andel. Foran Gaardrækken laa Bypladsen „F o r t e n“ som var fælles for alle Gaardene, og paa den anden Side af Bypladsen laa ofte Byens udyrkede Græsjord, der efterhaanden blev indtaget til Opdyrkning.

Ved den videre Udvikling af Landsbyen fremvoksende andre Byformer, idet man lige over for den første og oprindelige Gaardrække anlagde en anden Række af Gaarde, og mellem disse to Gaardrækker laa nu Forten som den fælles Byplads. Hvor Bypladsen var tilstrækkelig bred, blev den nogle Steder lukket for Enderne med andre Gaarde og der opstod da en helt lukket By, men denne var dog ikke saa sjældent meget uregelmæssig, og det samme gjaldt Rækkebyerne baade med én og med to Gaardrækker. I Hovedtrækkene havde Landsbyen altsaa tre Udviklingstrin, der afgang af de stedlige Forhold og gjorde dem indbyrdes forskellige af Form, men fælles for dem alle var dette, at de oprindeligt kun bestod af Gaarde, og at Gadehuse opstod senere, hvorfor Husene almindeligt blev anbragt paa den fælles Byplads, der ofte

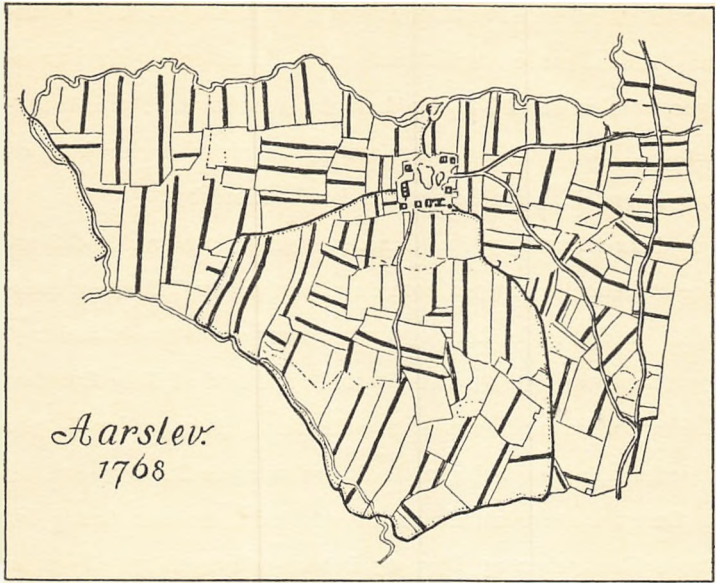
var meget stor og kunde indeholde én eller flere Gadevandringer (Gadekær). Ogsaa Kirken og Præstegaarden er Bygninger, der som Regel er kommet til senere, efter at Landsbyen var anlagt.

Jorden omkring selve Byen var selve Bymarken, der bestod af Ager og Eng, samt Overdrev, der var endnu uopdyrket Jord, eller Skov, som Bønderne udnyttede til fælles Græsning for Kreaturerne og Ældengang for Svinene, og herfra hentede de Træ saavel til Bygningerne og Redskaberne som til Brændsel og Hegn. Den Del af Bymarken som blev dyrket i Fællesskab inddeltes i „V a n g e“, hvis Antal kunde være forskelligt efter Byernes Driftsmaade. Paa Øerne synes Trevangsbruget at have været almindeligt, og de tre Vange anvendtes skiftesvis til Vinter- og Vaarsæd, samt til Græsning. Agerjorden i Vangene var efter Godhed og Beliggenhed inddelt i „A a s e“, og i enhver saadan Aas havde hver Gaard sine Agre, der var lange og smalle Strimler, fordelt mellem Gaardene efter bestemte Regler, enten i B o l s k i f t e der var almindeligt kendt omkring Aar 1000 eller i S o l s k i f t e, der indførtes ved Valdemar den andens jyske Lov i 1241.

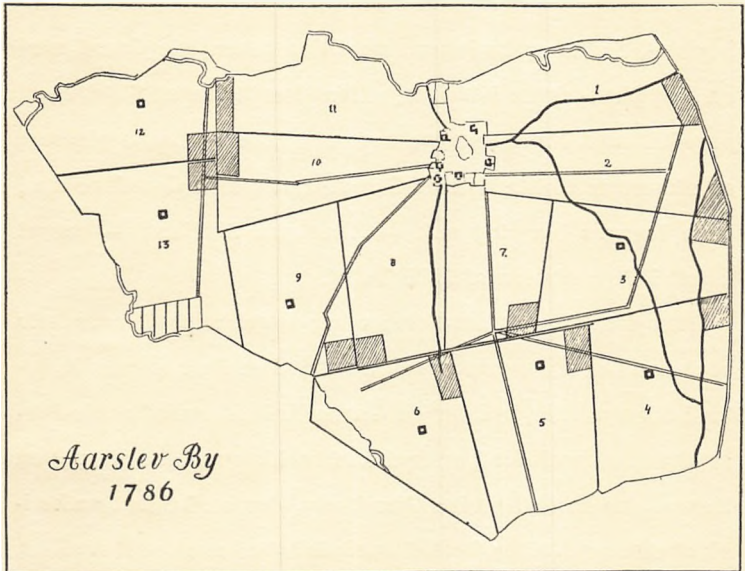
Dette Markfællesskab medførte at Mændene i Byerne alle som én maatte pløje, saa og høste paa én Gang, og naar Høsten var overstaaet, blev Ævret opgivet, d. v. s. at Stubmarken anvendtes til Græsning for Kreaturerne. Fællesskabet gik altsaa stærkt ud over den enkelte Mands Frihed, Naboerne var fuldkomment afhængige af hinanden, og for at faa en fast Ordning paa alt, hvad der stod i Forbindelse med dette Fællesskab og andre Anliggender, sluttede Bønderne sig sammen

i Ejerlav, der lededes af en aarligt skiftende Oldermænd. Denne Værdighed gik paa Omgang mellem Byens Bønder, og det var Oldermændens Pligt at paasé, at den én Gang vedtagne „L a n d s b y s k r a a“ (Vedtægt) blev overholdt. En af de største Ulemper ved Fællesdriften, som vistnok særligt nødvendiggjorde saavel Ejerlavet som Byvedtægten, var utvivlsomt den, at en Gaard kunde have sin Agerjord liggende fra 50 til langt over 100 Steder spredt over hele Bymarken.

Et Eksempel herpaa viser Kortet fra 1768 over Landsbyen Aarslev i Sønderup Sogn paa Vestsjælland. Det er en Gengivelse af et kopieret Kort, der findes mellem de mange af lignende Art, der er ophængt i Landbrugsmuseet i Lyngby. Aarslev By havde 13 Gaarde, der var samlet omkring en firkantet Byplads med Gadekær og nogle Gadehuse. I Bypladsens Østside laa kun én Gaard og i Sydsiden laa fem Gaarde paa Rad. Vest- og Nordsiden havde ligeledes hver sin Gaardrække paa fire og tre Gaarde, men Gaardrækkerne var dog alligevel saa spredte, at Aarslev var langt fra at være nogen lukket eller regelmæssig By. Byen havde Trevangsbrug, og paa Kortet angiver de lange sorte Streger en enkelt Gaards Agre paa det Tidspunkt, ialt ca. 85, og det ses derved, hvor spredt en saadan Gaards Agerjord laa i Bymarken, som paa den Tid næsten var helt opdyrket. Ved Udskiftningen i 1786 ændredes Byen saaledes som det ses paa Kortet Side 17. Hver Gaard fik nu sin Jord samlet paa ét Sted, og kun seks af Byens Gaarde blev liggende paa deres gamle Plads inde i Byen, men Markerne laa umiddelbart op til disse Gaarde. De andre syv Gaarde flyttedes ud fra Byen og blev anbragt paa den Jord,



Før Udskiftningen.

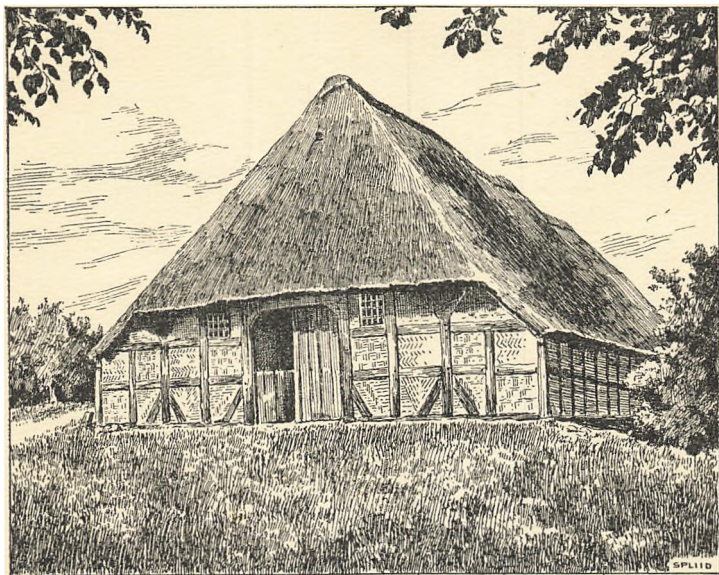


Efter Udskiftningen.

der tilfaldt dem i Fremtiden. Ved Udskiftningen skiftede alt-
saa baade Byen og hele Landskabet Karakter, og de Lands-
byer, som vi ser i Nutiden har alle gennemgaaet ganske lig-
nende Ændringer som Aarslev, og de giver derfor kun en
svag Forestilling om den gamle danske Landsby.

I denne Landsby laa Gaardene gerne solret, det vil
sige at Beboelselængen, som dog i den ældste Tid ogsaa inde-
holdt baade Stalde, Loer og Lader, var saavidt muligt anbragt
med Gavlene i Øst og Vest. Bestod en Gaard af flere Længer,
f. Eks. to, tre og fire eller maaske flere, grupperedes de paa
Gaardens Toft saaledes, at Indkørselen skete fra Bygaden, og
at Længerne omsluttede en Gaardsplads, der var fælles for
baade Mennesker og Dyr, og Beboelselængen laa da gerne
længst borte fra Bypladsen eller Vejen forbi Gaarden. Den
lange enlængede Gaard, delt med Skillerum paa tvers i Be-
boelses-, Stald- og Laderum, samt den tolængede Gaard med
en Beboelses- og en Ladelænge (hvor er indrettet Stald), lagt
parallelt med hinanden paa hver sin Side af Gaardspladsen,
er sikkert de ældste danske Gaardformer, men Gaardene med
flere Længer har dog nok, — især paa Sjælland, — været
kendt i Begyndelsen af 1500 Tallet.

Disse forskellige Gaardformer har været udbredt over hele
vort Land og har ogsaa været kendt i visse Dele af vort Nabo-
land Sverige, men Syd for en Grænselinie, der med nogle For-
skydninger mod Nord og Syd kan trækkes mellem Slesvig og
Husum, laa en helt anden Gaardform, den saakaldte „s a k s i-
s k e“ G a a r d. Den bestod oprindeligt af et stort Hovedhus,
men i senere Tider tilføjedes desuden flere større eller mindre,

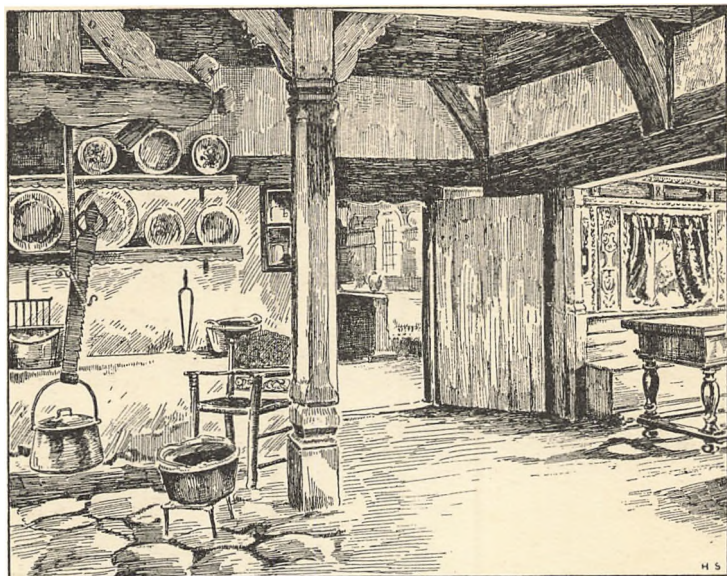


Ostenfeldgaarden.

fritliggende Bygninger, saasom Lader, Hestestalde og Tørvehuse, spredte meget uregelmæssigt ud over Gaardens Toft, hvorved der rent tilfældigt kunde dannes en Gaard, som mindede om den danske. Den Klynge Huse der tilsammen udgjorde en saadan saksisk Gaard beherskedes fuldstændig af selve Hovedhuset, og dette, der var Gaardens egentlige og vigtigste Bygning, var gerne vendt saaledes at Gavlen vendte ud mod den forbiførende Vej, hvorved disse Huse snart vendte i Nord—Syd, og snart i Øst—Vest, alt efter det stedlige Vejnet. Et saadant Hovedhus finder man i Museets

G a a r d f r a O s t e n f e l d .

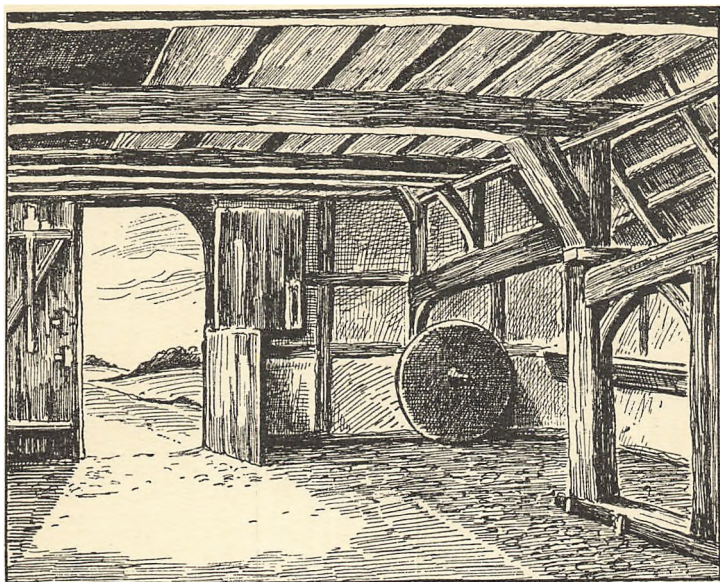
Denne statelige og ejendommelige Bygning fra Øster Fjold, som Byen oprindeligt hed, blev bygget af Bonden Hans Peter-



Ildsted og Siddelse i Dilen.

sen i 1685, og er meget typisk for den saksiske Byggeskik, der fra gammel Tid har været herskende over store Dele af Nordvesttyskland og derfra bredt sig til de nordlige Kystegne langs Østersøen indtil hen imod Danzig. I 1709 fandtes der i Byen Ostenfeld ialt 25 Gaarde af denne Art, men de synes nu alle at være forsvundne.

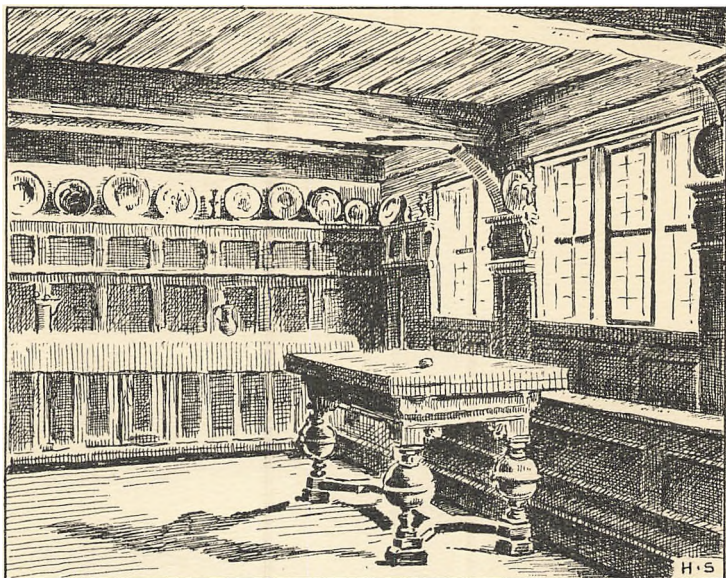
Frilandsmuseets Ostenfeldgaard bestaar af kun én stor og bred Længe med en Port i den ene Gavl, hvorigennem man kommer ind i Bygningen, hvis forreste Del er ét eneste stort Rum, der ikke er delt med Skillerum, og er et fælles Opholdssted for baade Mennesker og Dyrene, og hvori tillige en stor Del af Afgrøden opbevares. Inden for Porten ligger den lerstampede Lo, som strækker sig paa langs gennem Bygningen og kaldes „Lo-Dilen“, og mellem dennes to Stolperækker og



Hjørne i Dilen ved Portgavlen

Husets Ydervægge er der Staldplads for baade Heste og Køer. Straks inden for Porten til venstre staar Hestene, ikke hver i sin Baas, men Side om Side ved en Krybbe langs Bygningens Ydervægge. Langs begge Sider af Lo-Dilen er Kvæget anbragt saaledes, at Køerne og Okserne vender Hovederne ud mod Logulvet, og da der ikke findes Krybber til dem her, lægges Foderet direkte paa en smal Stenbro foran Kreaturerne Hoveder.

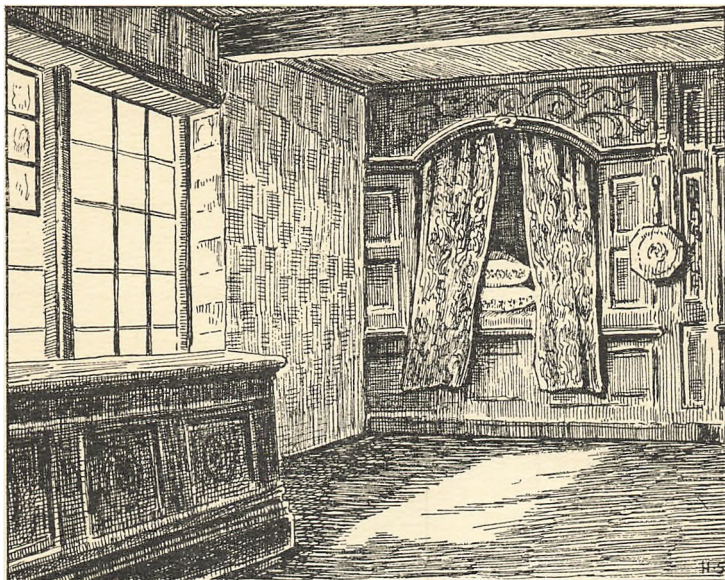
Oppe ved den anden Gavl afsluttes Lo-Dilen med en stenlagt aaben Arne, anbragt paa selve Gulvet, hvorpaa Køkkenilden optændes, og Røgen driver derfra ud i det store Rum, for til sidst at slippe ud i det Frie enten gennem Porten eller gennem „Uglehullet“ (Eulenloch) oppe i Tagspidsen over Portgavlen. Om Arnen staar Husets Stole, og her



Ostenfeldgaardens Pisel (Storstue).

flokkedes Husets Folk i Hviletiden, eller ogsaa samledes de om Bordene i de saakaldte „Siddelser“, smaa Siderum, der er indrettede for Husbondfolket og Tyendet paa hver sin Side af Arneilden, og som er aabne ud mod denne. Langs Bord-siderne er anbragt faste Bænke med Alk over bagved, og i Ydervæggene ved Siddelserne er der over Bænkene indsat Vinduer. Ved Siden af den ene Siddelse findes Husets Bagerovn, og mellem den anden Siddelse og Arnen hænger Brødhylde n. Bag Arnen findes den lange murede Arnebænk til Husmoderens Kogekar, anbragt langs Husgavlen. Paa de svære og kun lidet tildannede Ege-Bjælker hviler et Stængeloft „Slydernes“, der i ældre Tider var af Rafter, senere af løst henlagt Planker, hvorover Høet til Kreaturerne blev anbragt.

Dette „Røghus“ i Ordets bedste Forstand beholdt den



Dørnset i Ostensfeldgaarden.

mærkelige Indretning indtil Bonden, især i det 17. Aarhundrede, lærte at skille sig ud fra Staldrummet og det nære Samliv med Husfolkene, som dikteredes af Husets Bygge- maade. Op til Husgavlen bag Arnestedet, blev der da i For- længelse af det oprindelige saksiske Hus bygget to Stuer, et Dørns og en Pesel, hvortil der kun var Adgang fra det gamle og oprindelige store Fællesrum. „D ø r n s e t“ i Museets Osten- feldgaard er Husbondfolkets Dagligstue, som opvarmes med en Jernovn („Bilæggerovn“), og de tre af Stuens Vægge er beklædte med Fajanceflicer, medens den fjerde er en rigt ud- skaaret og malet Alkovevæg, bag hvilken der findes to Senge med et fast Skab imellem. P e s e l e n, der savner Ovn og Ildsted, er en Storstue, som kun bruges ved festlige Lejlig- heder. Væggene er delvis panelklædte, og Bohavet er Kister

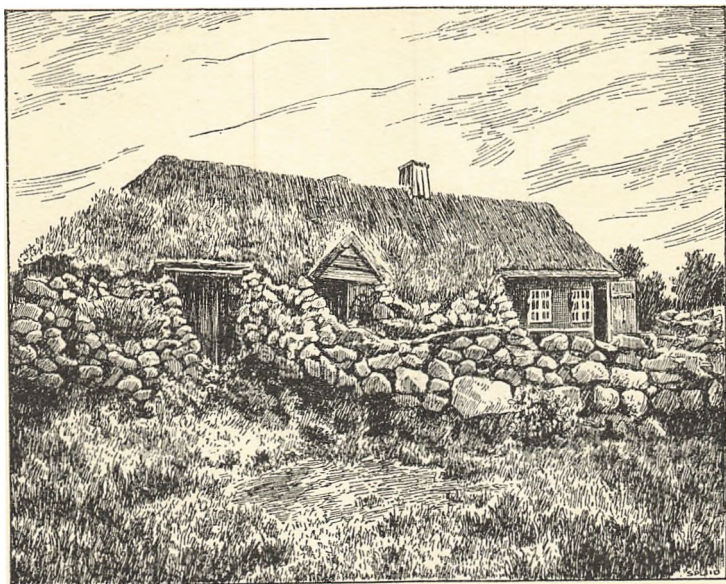
og Skabe, der viser hvad de gamle Snedkere i Husum kunde præstere. De bemalede Ruder i begge Stuer er Gaver, skænkede Husherren af Venner og Slægtninge ved „Glarølløt“, et Gilde, der holdtes naar Huset var bygget.

Udvidelsen af det gamle saksiske Hus med disse to Stuer var en Skik, som var blevet almindelig paa det Tidspunkt da Museets Ostfeldgaard blev bygget, og Stuerne i denne Gaard er derfor bygget samtidigt med Hovedhuset, omend Panelerne er fra senere Tid.

Hvis vi nu fra Ostfeldgaarden følger Bernhard Olsens Udviklingsrække videre ud i Museet, bliver det Færøstuen, der viser det næste Trin i Udviklingen. Undervejs til dette kommer vi forbi Badstuen fra Smaaland, der imidlertid nærmest har Tilknytning til Hallandsstuen, og derfor er beskrevet i Sammenhang med denne (se Side 31). I

F æ r ø s t u e n

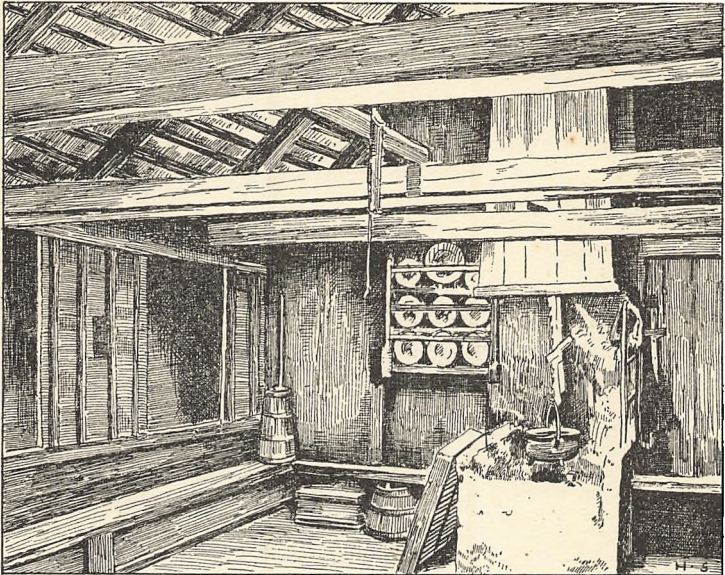
møder vi en afgjort Modsætning til den saksiske Byggeskik, idet Færøstuen, ligesom det danske Hus, er delt ved Skille- rum paa tværs af Bygningen, og Stalden eller Udhusrummene er adskilt fra Menneskenes Opholdsrum. I Færøstuen er Byg- ningen tredelt. Gennem den lave Dør i de stensatte Yder- vægge, der ved Bevoksning med Græs eller Mos næsten gaar ud i ét med det ret stejle Græstørvtag, træder man ind i Fæ- huset eller „F j ø s e t“ for Husdyrene, der ved en Trævæg er adskilt fra det daglige Beboelsesrum „R ø g s t u e n“, og op til Røgstuens andens Side ligger Stor- eller Gæstestuen, til- føjet i nyere Tid og kaldet „G l a s s t u e n“, fordi den har



Hus fra Færøerne.

faaet Vinduer med Glasruder. Alle tre Rum ligger paa Rad, og i Opholdsstuen brændte Arneilden oprindelig frit paa Gulvet. Fra Arnen fandt Røgen Vej ud i det Frie gennem „Ljoren“ — den senere danske Benævnelse er „Lyren“ —, et Hul i Tagrygningen over Ildstedet, som tillige var Stuens eneste Lysaabning eller Vindue, og som derfor ikke skiftede Plads, da man senere, i Stedet for Arnen paa Gulvet, opførte en Arnebænk ved Skillerummet mellem Røgstuen og Glasstuen, og over Arneildstedet anbragte en Træskorsten. Man slap derved for Røgplagen, og man kunde desuden, ved Hjælp af en Bilæggerovn, opvarme Glasstuen fra dette Ildsted. Som Soverum for Beboerne og deres Gæster har begge Stuerne fast indbyggede Alkover.

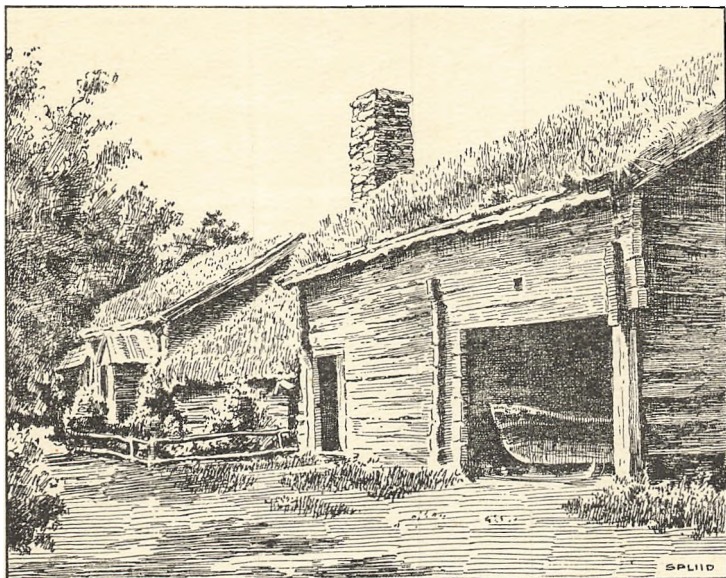
Frilandsmuseets Færøstue er ikke noget gammelt Hus, flyt-



Færøhusets Røgstue.

tet hertil fra Færøerne, det er en Kopi der viser Færøhusets Udseende i den sidste Halvdel af det 18. Aarhundrede. I ældre Tid samledes Husfolket til „Kvældsæde“ i Efteraars- og Vinteraftener for at arbejde, synge og fortælle Sagn. Paa de faste Bænke langs Væggene eller paa Sæder af Ryghvirvler af Hval, sad da baade Mænd og Kvinder, nogle beskæftigede med at karte Uld eller med at spinde paa Haandten eller Skotrok (som findes i Glasstuen), andre strikkede eller vævede paa den ældgamle Standvæv, som staar ved Røgstuens ene Væg.

Undertiden dansedes ogsaa paa middelalderlig Vis de gamle Kædedanse til Sang af Kæmpe- og Folkeviser, og sært fantastisk kunde en saadan Dansekæde tage sig ud, naar Dansen traadtes i Røgstuen ved Arneildens flakkende Skær.



Hallandsstuen.

Uden for Stuerne ligger en „Høggaard“, omgivet af et Stengærde, og heri stakkes Høet, hvormed Kvæget fodres naar det staar paa Stald.

*

*

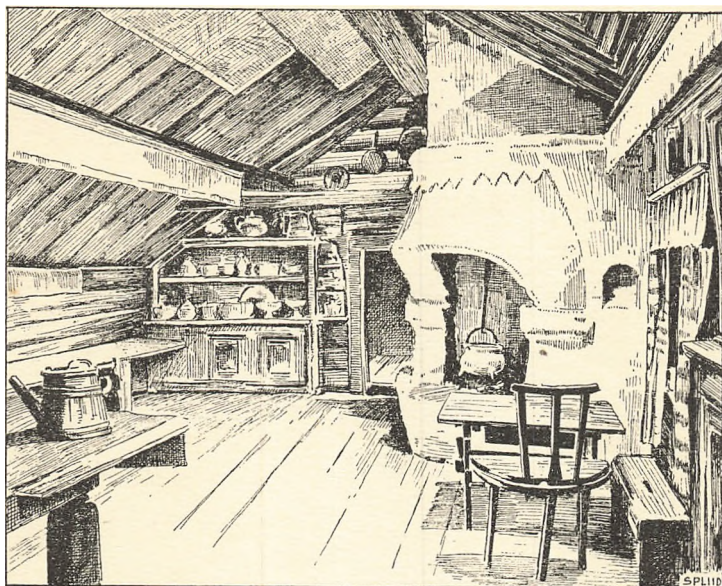
Kvægets Adskillelse fra Beboelsen og Ildstedets Anbringelse under en Skorsten var en væsentlig Forbedring af Boligforholdene, og denne Forbedring fortsattes gennem Tiderne. Naar vi derfor fra Færøstuen søger det næste Udviklingstrin, finder vi dette, efter først at have passeret Skvatmøllen (se Side 64) i

H a l l a n d s s t u e n .

Her ligger Beboelseshuset for sig selv, og Husdyrene er anbragt i andre Længer, hvad der dog ikke ses her, da Frilands-

museet endnu ikke ejer nogen fuldstændig hallandsk Gaard. Det maa da blive Fremtidens Opgave at rette denne Mangel, saaledes at Beboelseshuset faar de tilhørende Udlænger med Stalde, Loer og Lader, indrettede i Bygninger med Vægge af Egeplanker mellem Stolperne og med „Mesula-(Midtsule-)konstruktion“, en Byggemaade, som har været udbredt i Nørrehalland og som har den største Lighed med den, der findes i de fynske Sulebygninger (se Lundagergaarden, Side 59).

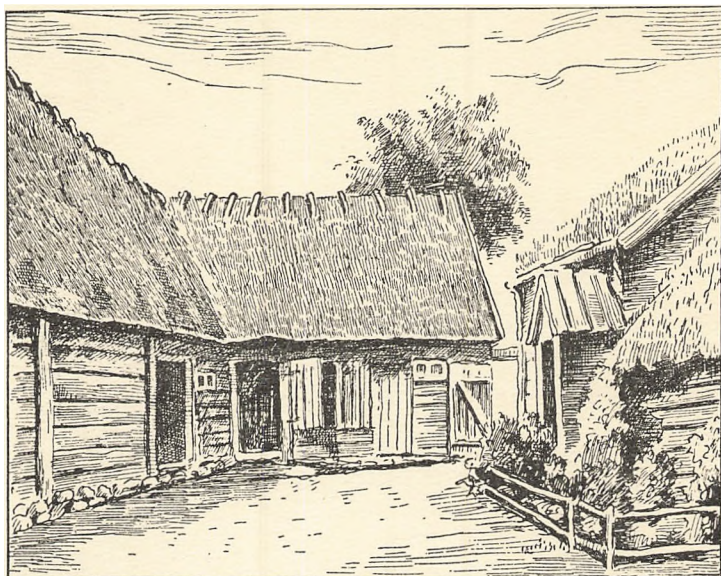
Museets Hallandstue viser en middelalderlig Form for Beboelseshuset. Dette er bygget af Tømmerstokke af Fyr, som er korslagte i Hjørnerne og sammenhuggede i „Knuter“. Tagene er af Græstørv, der hviler paa et Underlag af Birkebark („Næver“). Huset er tredelt og bestaar af tre, paa Række sammenlagte Huse, nemlig „Lavstuen“ mellem de to højere „Herberghuse“. Ud for Lavstuen er indrettet en lille „Bihave“ til Bistaderne, og ved Siden af denne findes et „Bislag“, hvorfra man kommer ind i det vestligste Hus „Forstueherberget“, der har en Forstue tværs gennem Huset og en Stue med Loftsrum over. Denne Stue er nærmest et Arbejdsrum for Kvinderne, som her syslede med Spinderokken og med Væven, og mange vævede og strikkede Arbejder vidner om den kvindelige Husflids høje Stade (se Hængklæderne ved Sengene og Bænkehysterne i Lavstuen). Op til Forstuen ligger den egentlige Opholdsstue, Lavstuen, med vægfaste Bænke og Bordet langs Gavlvæggen. I Stuen er der fast indbyggede Senge med „Sengeskabet“ imellem, og i det sydøstre Hjørne er et Ildsted, bestaaende af en



Hollandsstuens Indre.

overbygget Arne i Kaminform, den saakaldte „Spis“, med et vedliggende Sommerfyrsted, bag hvilket Bagerovnen ligger. Her ser vi altsaa et samlet Ildstedskompleks med to Ildsteder og en Bagerovn, og over disse Ildsteder er opført en Skorsten af Kampesten, der rager højt op over Græstørvtaget. Undersiden af dette Tag, som dannes af Bræder, der hviler paa tre ottekantede Tømmerstokke fra Gavl til Gavl (den øverste kaldes Ryg a a s e n), danner Loftet i Stuen, og i Tagets Sydside sidder Stuens eneste Vindue „V i n d ø g a t“ — Vindøjet: Lysaabningen i „Vinden“ (Rummet under Taget), — en Benævnelse, der genfindes i vort nuværende Vindue.

Ved Spisen er Stuen delt ved et Brædt eller en spinkel Bjælke, „T i g g a r s t o c k e n“ eller „S t a c k a r e b j æ l k e n“, der angav hvor langt Tiggeren eller de omstrefjende Folk



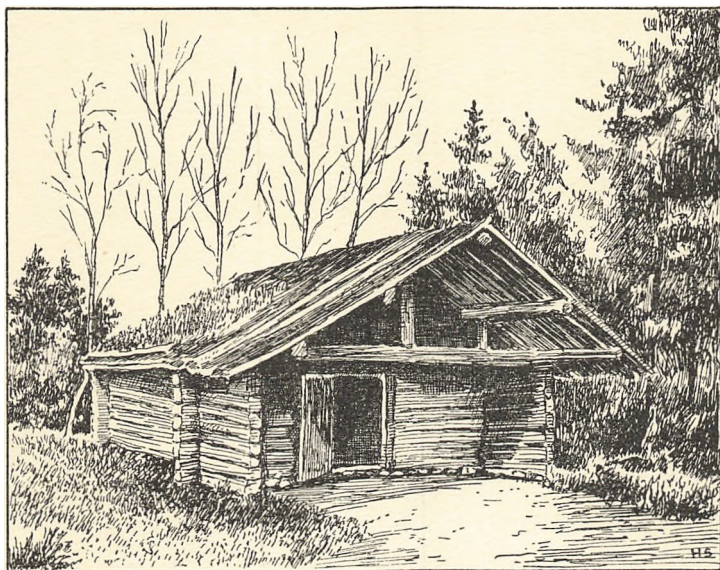
Hallandsgaarden.

maatte komme frem i Stuen, og Rummet mellem Tiggerstokken og Gavlvæggen ved Spisen kaldes „K æ t t e n“. Ved festlige Lejligheder, især ved Juletid, blev Stuen smykket med malede Billeder, „B o n a d e r“, for det meste med bibelske Motiver, hvori Personerne bar gamle hallandske Bondedragter.

*

*

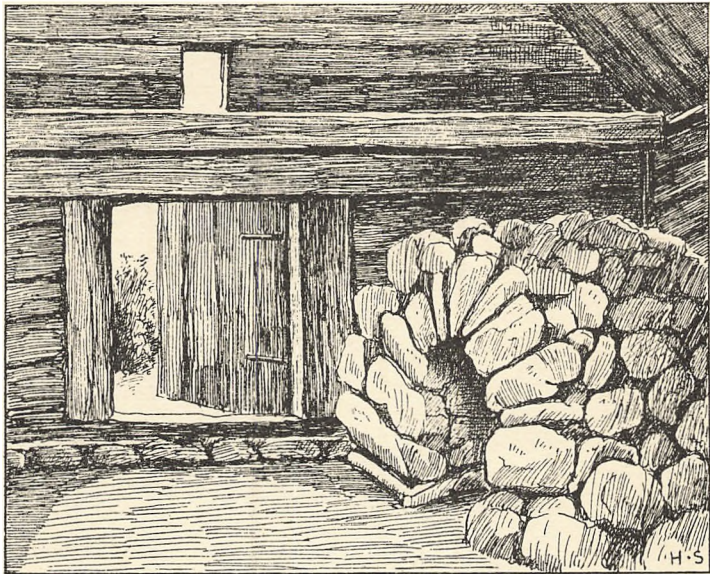
Den hallandske Lavstues „S p i s“ med de to Ildsteder og den vedliggende Bagerovn er muligvis opstaaet ved, at den oprindelige Arne i Stuens Midte er bleven sammentrukket med Bagerovnen, efter at denne paa et eller andet Tidspunkt er blevet flyttet ind i Opholdsstuen fra sin tidligere Plads i et særskilt Bagehus. En vis Lighed med den første Placering af Bagerovnen i Stuen finder vi maaske i Museets



Badstuen fra Småland.

Badstue fra Småland.

Her er den primitive Ovn anbragt i det ene Hjørne af Rummet nærmest Indgangsdøren — som i Hallandsstuen —, men uden Skorsten. I Ovnens, som er opsat af Kampesten, op-tændes Ilden, hvorved Ovnens ophedes saa stærkt, at der udvikles Damp, naar der bliver slaet Vand paa den, og Stuen bliver derved en Dampbadstue i dette Ords egentlige Forstand. Disse Huse blev ofte bygget ved hallandske og skaanske Gaarde i ældre Tid, og bar Navnet „B a s t a“, men de er dog forlængst gaaet af Brug som Badstuer, og har i de seneste Tider været anvendt til Tørring af Hør m. m. Museets Badstue stammer fra Veksjøegnen, og er bygget af liggende Tømmerstokke, der bærer et Græstørvtag. Baade Vægge og Taget



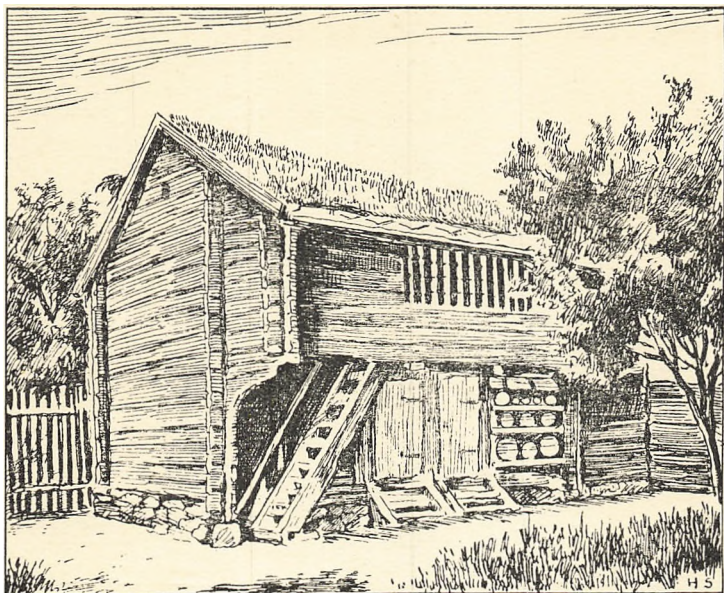
Ovenen i Badstuen.

springer frem for Gavlen og danner derved et primitivt Forum, „Skjul“.

Uden for den egentlige Udviklingsrække staar

Lofthuset fra Smaaland.

Som det fremgaar af Ordet, er det en Bygning i to Stokværk (Etager), og Husformen er kendt fra den middelalderlige Herregaards „Højenloft“, ofte besunget i Folkeviserne som Fruerstuen eller Jomfruburet. Disse Bygninger fandtes især ved Gaardene langs den gamle dansk—svenske Grænse og har, foruden at være Opbevaringssted for Gaardens Forraad og Kostbarheder, i fjerne Ufredstider været udprægede Forsvarsbygninger, hvorfor det øverste Stokværk er forsynet med en udkraget Svalegang, som springer frem for det



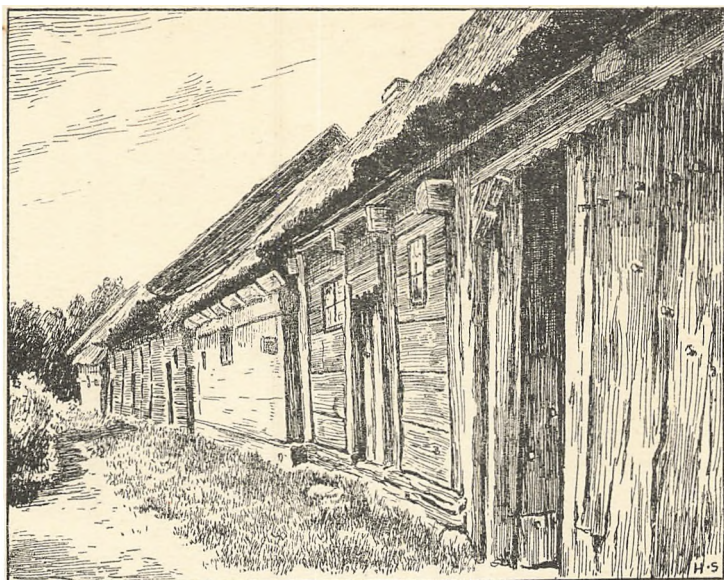
Det smaalandiske Lofthus.

underste Stokværk i hele Husets Længde. Ligesom Hallandsstuen er denne Bygning opført af vandret liggende Tømmerstokke, og Taget er dækket med Græstørv, som her, ligesom i Hallandsstuens Herbergshuse, hviler paa et tæt Lag Granstænger.

Som sidste Led i Bernhard Olsens Udviklingsrække findes i Frilandsmuseet den store

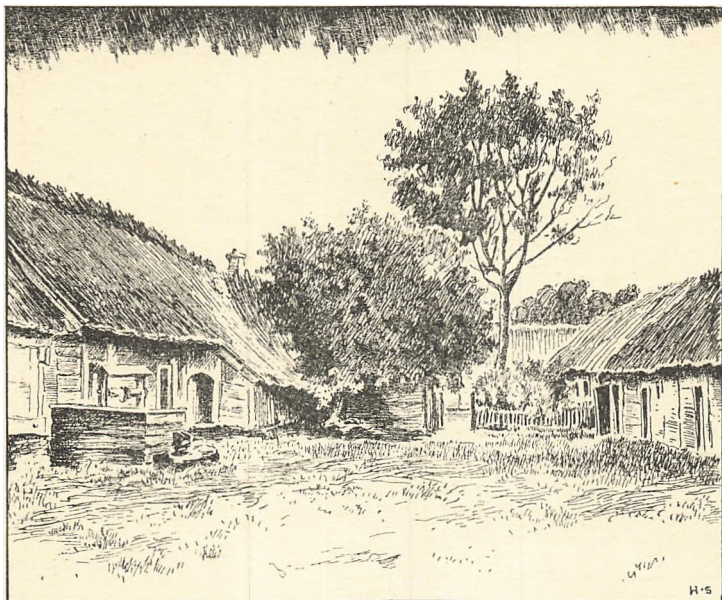
Tvillinggaard fra Næs i Nørre Skaane.

Den er opstaaet ved, at man gennem Tiderne har føjet Hus til Hus omkring en Gaardsplads, fælles for Mennesker og Dyr. Næsgaardene er en sammenbygget Dobbeltgaard, beboet af to Familier, og er en udpræget Bondegaardstype fra den skaanske Skovbygd, her fra vestre Gøinge Herred. Væggene bestaar

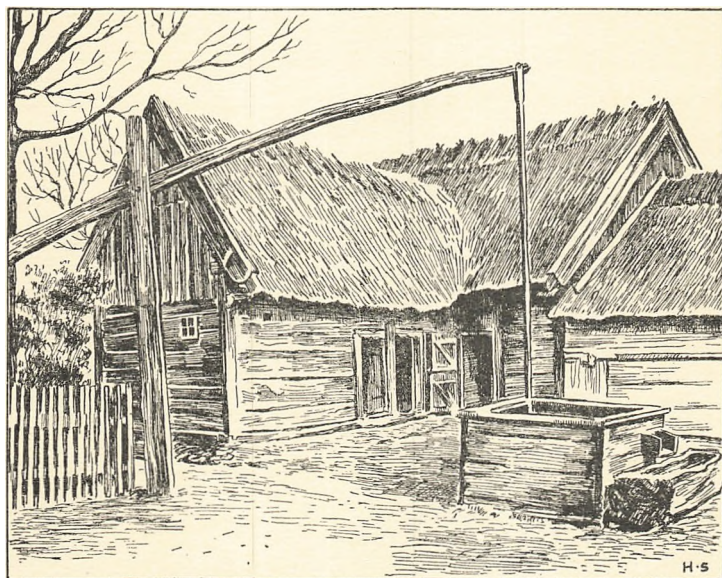


Tøllinggaarden fra Næs i Skaane.

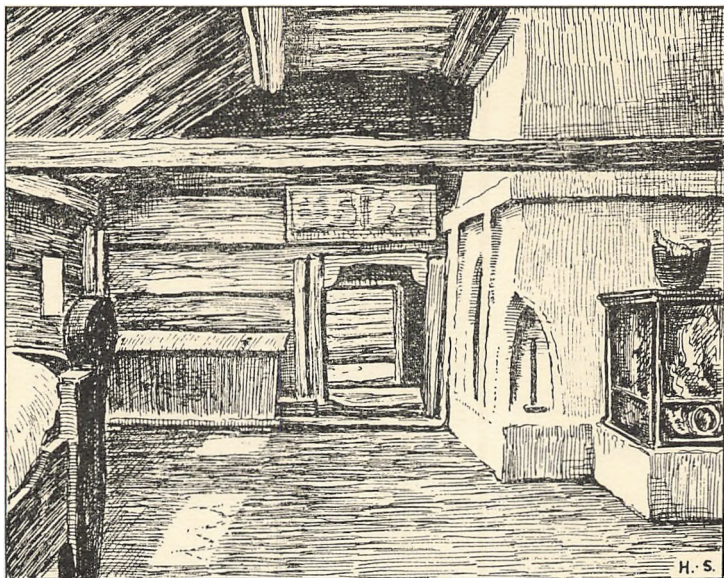
af Stolper, hvoremellem er indskudt Egeplanker, der i de to Beboelseshuse næsten er lige saa tykke som Tømmerstokkene i Hallandsstuen. Plankerne, der er ret brede, ligger vandret mellem Stolperne, og viser en Byggemaade, som tidligere har været udbredt paa Fyn og langs Jyllands Østkyst op til Mariagerfjord, og endnu findes saadanne Vægge, „Bulvægge“, i enkelte gamle Bygninger i Egnene fra Syd for Haderslev Fjord og op til Fredericia. Taget paa den skaanske Gaard er af Straa, som hviler paa et ejendommeligt Underlag af Grene, „Rafter“, af Løvtræ, anbragt parallelt med og paa tværs af Spærene. Dette Raftetag er iøvrigt ældgammelt netop i Danmark, hvor Rafter i Tagværket — dog ikke paa tværs af Spærene — er fundet i Hustomter fra Jernalderen (omkring Aar 200 efter Kristi Fødsel) og i Nutidens gamle



Gaardsplads i østre Næsgaard.

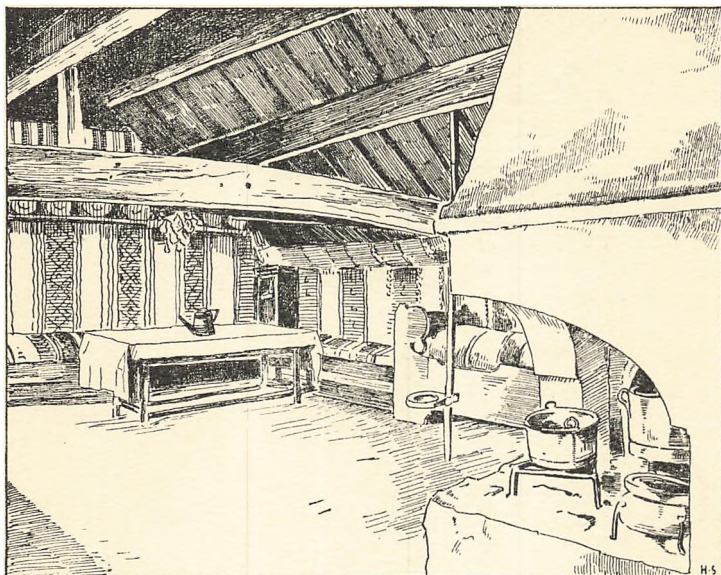


Den gamle Brønd i vestre Næsgaard.



Stuen i østre Næsgaard.

Bønderbygninger, især i Østjylland og paa Midtsjælland. — Den vestre Del af Museets skaanske Gaard er ældst og er opført i 1688, hvorimod den østre Gaard er opført i Tidsrummet 1737—47, og Gaarden har altsaa været ca. 60 Aar om at faa det nuværende Udseende. I denne Gaard er vi omtrent inde paa den i vor Tid almindeligt kendte firelængede Bondegaardstype; men Stuerne bærer dog endnu Præg af samme Indretning som den, der ses i Hallandsstuen. Bagerovnen samt Ildstedet til Madlavning og Stuens Opvarmning er stadig anbragt i selve Opholdsstuens ene Hjørne, og Tagets Underside danner endnu Stuens Loft, selv om man ved at sænke Rygaasen, især i den østre Gaard, har gjort Begyndelsen til at indføre det senere saa almindeligt anvendte plane Stueloft. Aarsagen hertil har vistnok været den, at Stuen



Stuen i østre Næsgaard.

derved blev bedre opvarmet, idet Varmen hindredes i at samles oppe under Rygaasen, og blev bedre fordelt ved det plane Loft. I den østre Næsgaards Stue finder vi desuden en yderligere Udvikling af Ildstedet, idet Stuen opvarmes ved en Bilæggerovn, hvori man fyrer fra det aabne Ildsted til Madlavning, som ogsaa her findes i selve Stuen foran Bagerovnen. Endvidere er Vindøjet flyttet fra den tidligere Plads i Tagets Sydside som Lysaabning, og er nu havnet nede i Stuens Ydervæg som Vindue med blyndfattede Ruder, og desuden findes fritstaaende Senge af middelalderlig Type i Stuen. Men den gamle Bordopstilling langs Tværvæggen og de faste Bænke, som Husfolket sad paa om Dagen og sov i om Natten, en Stueindretning, som sikkert har sin Rod i Middelalderen, er dog blevet bibeholdt i Museets skaanske

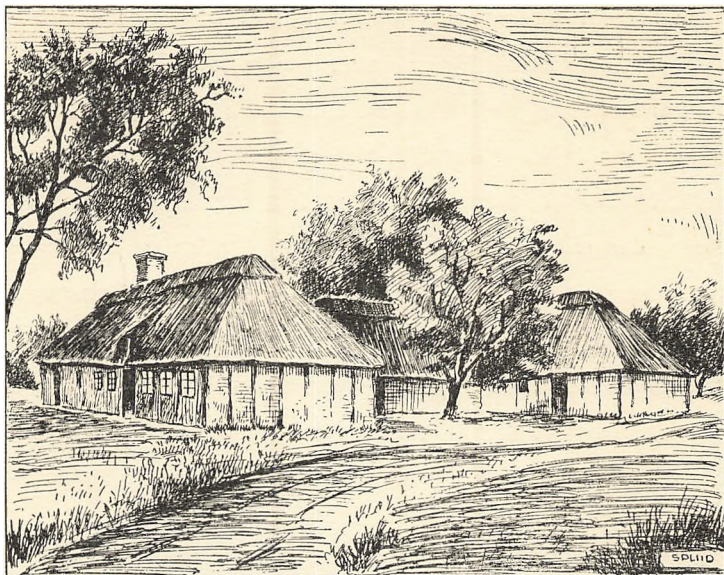


Vestre Næsgaards Kostald.

Gaard. Endnu indtil for faa Aar siden har denne Bordopstilling endog i Forbindelse med fast indbyggede Alkovesenge eller med „Himmelsenge“ været anvendt i visse Egne af vort Land, f. Eks. Refsnæs, Sydsjælland og Lolland-Falster.

I Udhuslængerne findes Stalde, Loer og Lader, Porte og Huggehus, og i den østre Gaard er der endnu et Rum med Skorsten, nemlig et Bryghus, og et lignende til den vestre Gaard findes i den lille fritliggende Bygning Syd for Gaarden. Udhuslængerne er imidlertid ikke helt indrettede som tidligere, dog vil denne Mangel forhaabentlig blive rettet i nærmeste Fremtid. Navnlig savnes nogle Stalde i Gaardene, men i vestre Næsgaard findes dog den gamle Kostald der viser, hvor primitivt man den Gang indrettede Rummene for Husdyrene.

Vi har nu gennemgaaet den Række af Bygninger der begynder med Ostenfeldgaarden og slutter med Næsgaardene, og har haft Lejlighed til at se, hvilken Indflydelse Ildstedet og dets Udvikling har haft paa selve det daglige Opholdsrum. I disse Huse brænder Ilden frit, som et Baal, paa en Arne, der enten er anbragt paa Gulvet eller er hævet op over dette, og i sidste Tilfælde trækker Røgen ud gennem en Skorsten af Træ eller Sten. Men det mest bemærkelsesværdige er dog dette at Ildstedet, fraset Stuen i østre Næsgaard, overalt benyttes baade til den daglige Madlavning og til Stuens Opvarmning, og at det er anbragt i selve Opholdsrummet eller Stuen. I de ældste af vore gamle hjemlige Bøndergaarde kunde vi tidligere finde det samme, især paa Fyn og i Østjylland, men oftest er dog Ildstedets Funktion blevet delt i to, saaledes at Stuen opvarmes ved en særlig Ovn anbragt inde i Stuen (Bilæggerovn af Kakkelpotter eller af Jern), og at Maden tilberedes paa en Arne, anbragt i Bunden af en aaben Skorsten der forneden er saa vid, at den danner et lille Rum, hvori man kan opholde sig, — ganske vist under aaben Himmel. Skorstenen, hvorom der er samlet flere Ildsteder, opfanger desuden Røgen fra Opholdsstuens Ovn. Disse Skorstene har bevirket at der opstod et særligt Rum i Beboelseshuset, nemlig Køkkenet („Steger set“ eller „Frammeset“) og dette Rum finder vi jævnligt i de Huse, vi nu besøger efter at have forladt Næsgaardene og fortsætter vor videre Færd igennem Museet. Disse Gaarde og Huse stammer udelukkende fra dansk Grund, og er et Udvalg af gamle Bønderbygninger fra forskellige Egne af

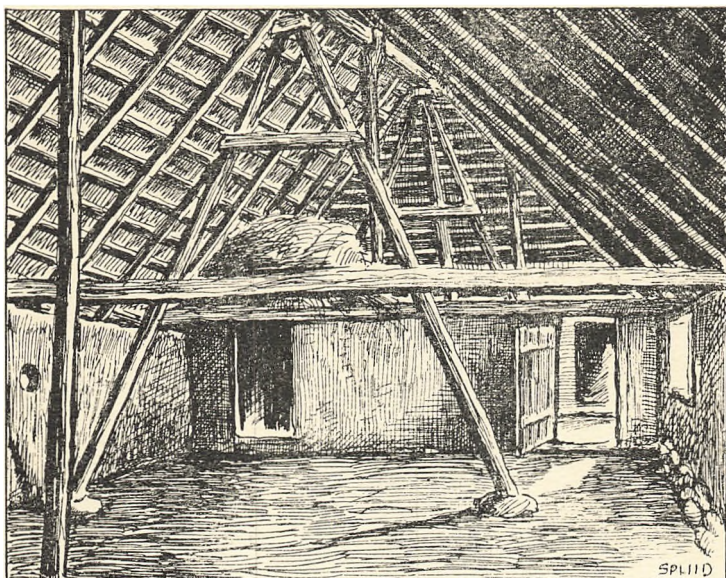


Sallinggaarden.

vort Land. Blandt disse Bygninger er der især søgt at vælge saadanne Huse, som i Tømmer- og Vægkonstruktion samt i selve Indretningen har bevaret visse Levn af Oldtidens Bygemaade, og i Museets lille trelængede

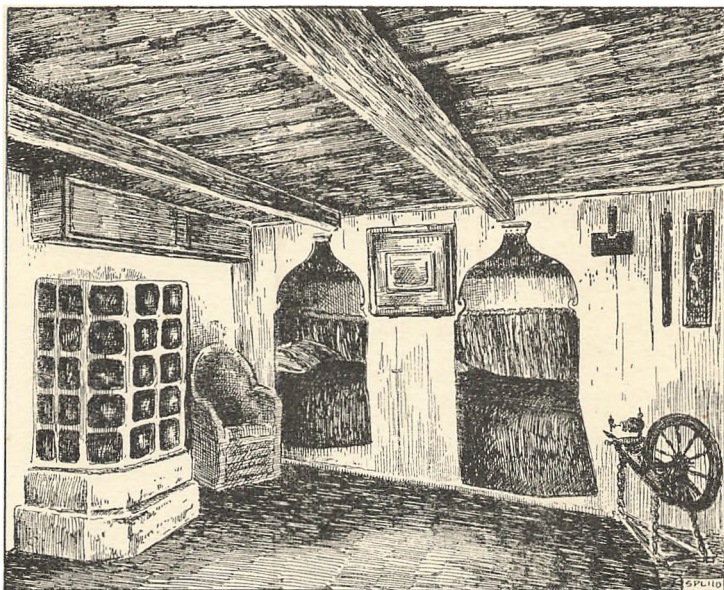
Gaard fra Salling

finder vi en saadan Oldtidsarv i „Sule“-Konstruktionen. De lave og hvidkalkede Ydervægge bestaar af korte Vægstolper af kroget Eg eller af Fyr, hvorimellem er klinet Ler. Forneden staar Stolperne paa Sten, og foroven bærer de et langt Tømmerstykke „Tagremmen“, som støtter den nederste Ende af Spærene. Sulekonstruktionen ser vi bedst i Laden, hvori der kun findes faa Bjælker, hvorved der vekselvis staar en lodret Stolpe, kaldet en „Sule“ eller to lange saadanne, stillede skraat mod hinanden, og som benævnes



Sallinggaardens Sulelade.

„Strih- eller Stritsule“ (fordi de „stritter“ eller skræver som et Par Ben). Ordet „Sule“ er den oldnordiske Benævnelse for en Søjle eller en Tveje, en kløftet Gren, og Sulerne svarer til begge disse Opfattelser. De er nemlig Søjler i Ordets egentlige Forstand, som naar fra Gulvet og op til Tagrygningen, hvor de i en naturvokset eller kunstigt dannet Kløft bærer et Tømmerstykke „Aasen“, der er anbragt langs Husets Rygning, og over Aasen hænger Tagspærene, der er sammennaglede parvis. Aasen bærer Størsteparten af Taget, og Ydervæggene Resten, og hele Konstruktionen minder i høj Grad om en Telthygning af Træ, Ler og Straa, idet Taget er af Straa og Rygningen er dækket med lange Græstørv: „Møntørv“. Ogsaa Stuehuset har Suler, men de er skjulte i Skillerummene, og kun ét Strih- eller Stritsulepar er synligt i Frammerset.



Sallinggaardens Dagligstue.

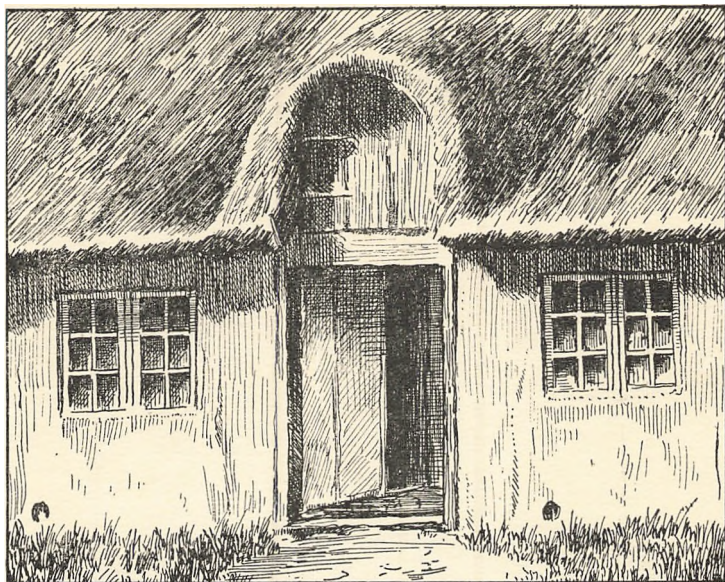
Beboelsen i Sallinggaardens Stuehus er meget enkel. Gennem den lave Indgangsdør under den lille rundbuede Kvist „Svalen“, kommer den Besøgende ind i en Forstue, bag hvilken der ligger et lille vinkelbøjet Mælkekammer. Tilhøjre for Forstuen findes Storstuen, hvori Bohavet bestaar af nogle faa Skabe og Kister, og hvor der foruden Fremmedsengen i Stuens ene Hjørne som oftest staar en Væv. Gennem Døren tilvenstre træder vi ind i „æ Dawlistow“, hvori Gulvet er lerstampet undtagen under Bordet og Bænkene ved Vinduesvæggen, hvor der er lagt Brosten, saa at man, især ved Vintertid kan beholde Træskoene paa uden at gøre Gulvet Skade, naar man sætter sig til Bords. Stuen opvarmes ved en mærkelig Bilæggerovn „æ Kakkell“, opmuret af sorte jyske Kakkelpotter, og i Ovnens fyrer man



Køkkenet i Sallinggaarden.

ude fra Skorstenen ved Siden af Stuen. I Krogen mellem Bilæggeren og „Sengefjælen“, Alkovevæggen med de to Senge og det lille Vægskab imellem, staar den halmflettede Gammelmorstol, og i Hjørnet ved Døren ud til Køkkenet staar en ualmindelig kort Seng, hvis Fodende er — Køkkenbordets Indre.

Ude i Køkkenet staar en Del Husholdnings-Genstande paa Køkkenbordet eller i Rækkerne paa Væggene, og i disse Rækker har desuden Fade og Tallerkener m. m. deres Plads. Fra Køkkenet kan man gaa ind i selve Skorstenen, der har en muret Arnebænk langs Væggen ind mod Dagligstuen, og over Arneilden stilles Gryderne paa en Trefod af Jern. Over Arnen er der en Indfyriingsaabning til Bilæggeren i Stuen, og op til Skorstenens Bagvæg ligger Bagerovnen, som op-



Indgangsdør med „Svale“. Sallinggaarden.

varmes ved at der fyres inde i selve Ovnens gennem den spidsbuede Aabning i Skorstensvæggen, og naar Ovnens er tilstrækkelig varm, tages Ilden ud og Ovnens fejes, forinden Brødenes indsættes. I Skorstenens tredje Væg er der desuden en Indfyrringsaabning til Bryggerkedlen som staar ude i det tilstødende Rum Frammerset, og man ser altsaa at alle Gaardens Ildsteder, ialt fire, er samlet om én eneste Skorsten, der ligger uden for selve Opholdsstuen. Denne Ildstedsanordning har været almindelig paa visse Steder i det nordlige Jylland og overalt paa Sjælland.

Fra Køkkenet gaar vi gennem Frammerset, der egentlig her nærmest er et Bryghus med et indbygget Hønseshus, og forlader dermed Stuehuset for at se lidt paa Udhusene, hvis Længer er sammenbygget i en Vinkel, og som efter Skik og

Brug i Sallingland er indrettet saaledes, at der op mod Gavlene ligger en Kostald med vedliggende Svinesti i den ene, og en Hestestald med en Foderlo i den anden Længe, og Resten af de to Fløje udgøres af det store Laderum mellem Staldene.

*

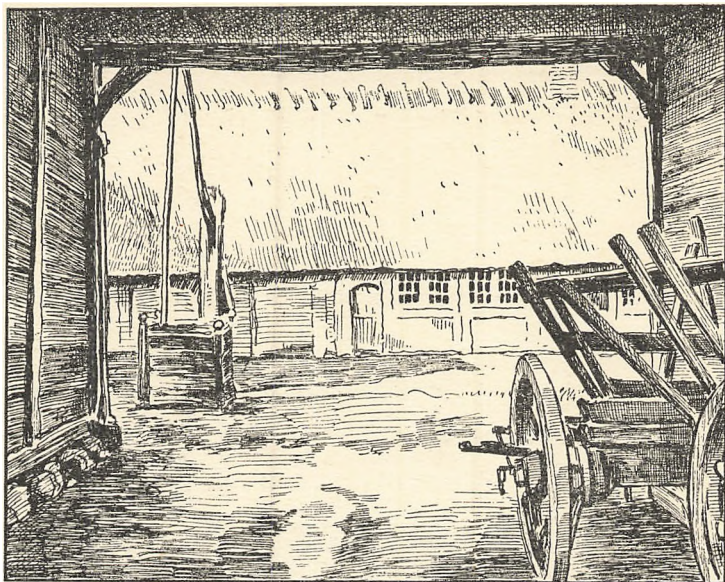
*

Museets Sallinggaard er kun et fordringsløst og jævnt lille Bondehjem fra Slutningen af det 18. Aarhundrede, som dog viser os Byggeskikken saaledes som den fandtes indtil vor Tid saavel i den mindre som i den større og rigere udstyrede Gaard. Noget lignende er Tilfældet med den af Museets Gaarde, som vi besøger efter at have forladt Sallinggaarden, nemlig:

Den nordslesvigske Gaard

der ogsaa kun er et mindre Bondehjem, skønt Gaarden som Helhed synes ret stor og anselig. Den har fire fritliggende Længer, hvad der har været almindelig Skik fra gammel Tid i Nordslesvigs Østegne, og „Bulvæggene“, der ligner Næsgaardens Vægge (se Side 34), fortæller om Egnenes tidligere Rigdom paa Egeskov. Opførelsen af saadanne Bygninger gik imidlertid saa haardt ud over Skovene, at allerede Christian den 3die i 1554 forbød at bygge Bulhuse, et Forbud der gentoges i 1577 af Frederik den 2den, men Sønderjyderne fastholdt sejt den gamle Byggetradition, og vedblev trods Forbudene at bygge Bulhuse endnu længere frem i Tiden, endog saa sent som i 1816.

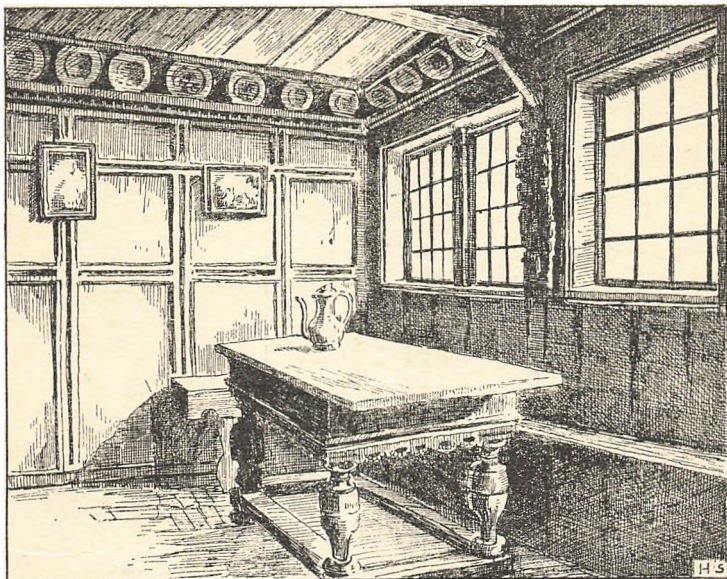
Længerne i Frilandsmuseets Gaard har ikke oprindelig hørt sammen, idet Stuehuset „Indhuset“ har tilhørt en



Den nordslesvigske Gaard.

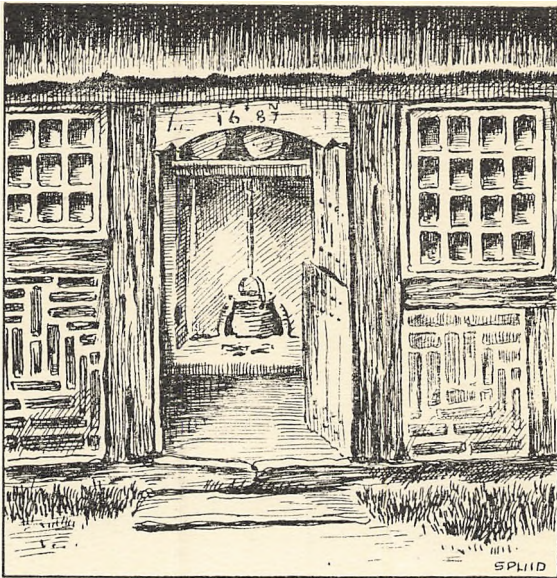
mindre Gaard i Byen Flout paa Haderslev Næs og bærer Aarstallene 1687 og 1779 over Dørene, hvad der tyder paa, at Bygningen er blevet bygget om ca. 90 Aar efter dens Opførelse. Den lille „B o d“, der er et Brændehus, er sikkert fra 1697, og er kommet fra Soed (ogsaa Haderslev Næs), medens Laderne, hvoraf den ene har Aarstallet 1605 (der snarere skal være 1695) over en af Dørene, stammer fra en større Gaard i Grønninghoved ved Skamlingsbanken. Skønt Længerne saaledes er samlet fra forskellige Steder, giver de dog et ret godt Billede af en mindre slesvigsk Gaard.

Stuehusets østlige Del har Bindingsværksvægge, hvori Tavlene mellem Tømmerværket er udmurede med røde Mursten i Mønstermur, en Skik, som de nordslesvigske Bønder indførte allerede i 1600erne for at erstatte Bultavlene, og for at



Pisel i den nordslesvigske Gaard.

give Beboelsen et mere anseligt Ydre. Den nordslesvigske Gaard er ikke alene karakteristisk ved Bulvæggene, men ogsaa ved den høje Tagrejsning og de lodrette Gavle som er lukkede med Egebrædder, og som foroven er prydede med en pyntelig udskaaen høj Stang „Brandstangen“. Denne er utvivlsomt et ældgammelt Levn, og kunde i senere Tid være smykket med en rigt smedet Vejrfløj. Beboelsen i denne Gaard bestaar af to Stuer: „Dagligdøns“ eller „Stow“, og „Stordøns“, som er adskilte ved et „Framgulv“, der nærmest er en Forstue for begge Stuerne, og tillige er et Køkken med en aaben Skorsten, hvori Maden laves. Bag Skorstenen ligger Bagerovnen, og fra Skorstenen kan der fyres i Stuernes Bilæggerovne; desuden er der i Skorstenen anbragt flettede Vidieflager, hvorpaa man tørrer og røger den



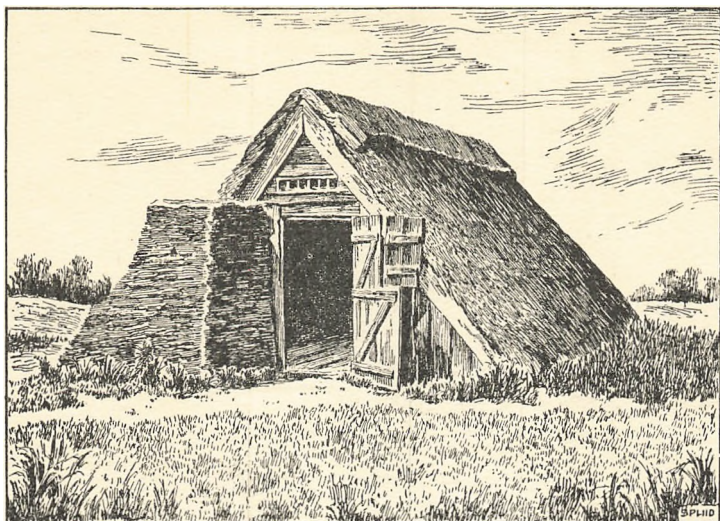
Den nordslesviske Gaards Køkken.

spirende Byg „Grønmalten“, som bruges til det hjemmebryggede Øl. Stuerne er ens i Indretningen, begge har Alkovsesenge langs den bagerste Væg, og et Bord med Bænke omkring Vinduerne, kun er Stordønsset nok saa pynteligt udstyret som Dagligdønsset, men begge Stuer er præget af den enkle Hygge og sikre Smag, der næsten altid er et Kendemærke for ældre sønderjydske Hjem. Den vestligste Del af Stuelængen har været indrettet til en Stald og en Lade, efter gammel sønderjydsk Skik med Stalden nærmest Beboelsen, dog er disse Rum ikke tilgængelige for de Besøgende, og Staldindretningen er endnu ikke blevet genopstillet.

*

*

Over Gaardspladsen fortsætter vi nu vor Vandring forbi den gamle Vippebrønd og ud gennem Porten i Sydlængen,

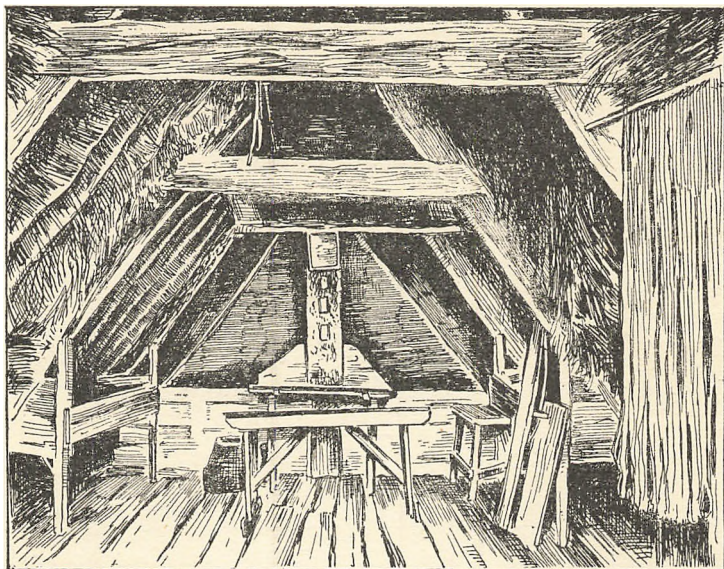


Fiskerboden fra Nymindegab.

hvorved vi kommer til Museets lille Afdeling for Skipper- og Fiskerkultur, som kun omfatter Bygninger fra Vesterhavs- kysten. Den første af disse er den lille og mærkelige

Fiskerbod fra Nymindegab.

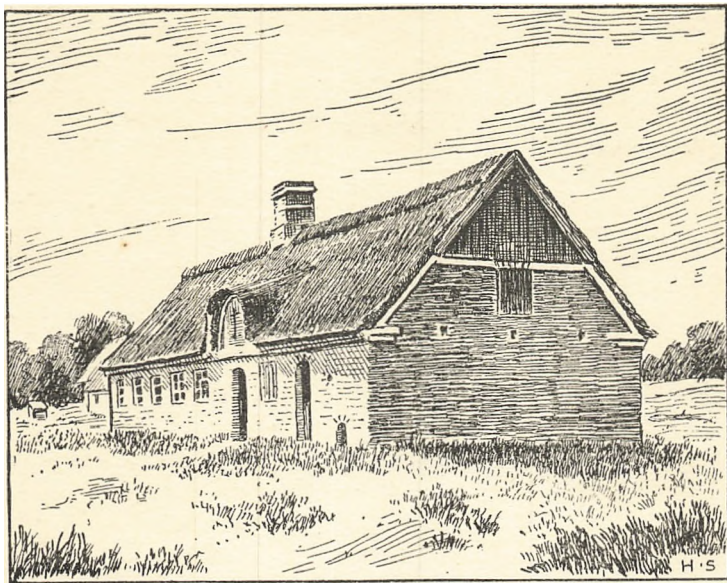
Allerede fra Midten af 1500erne var det almindeligt at Borger saavel som Bonde tog paa Havfiskeri fra omkring 1. April og indtil St. Hansdag. Man maatte da have Hytter eller Boder at opholde sig i, og disse Hytter blev i ældre Tid nedbrudt efter endt Havfiske. Senere hen i Tiden blev de staaende fra Aar til Aar, men blev kun beboede i Foraars- tiden, og de samledes da gerne i Klynger, saa at man inde i Klitterne kunde have en hel lille By af saadanne Boder, og disse „Bopladser“ bar enten Navn efter Brugeren eller efter Byerne, hvorunder de hørte. I Nymindegab var der



Det indre af Fiskerboden.

omkring 1840 ialt 20 Baadelag, og hvert af disse havde 3 Boder og „en“ Pakhus. Der var altsaa ialt ca. 80 Smaahuse, men de er nu alle forsvundne, og har givet Plads for en helt anden Bebyggelse.

Museets lille Bygning er en af de gamle Boder der, — som alle andre, — beboedes af 2 Esepiger og 2 Karle. Esepigerne samlede Maddingen, gjorde den i Stand og satte den paa Krog (esede den) og holdt desuden Boden i Orden, medens Karlene fiskede fra Havbaade, der krævede en 7 Mands Besætning. Det var især Torsk og Hvidling som man fangede ved dette Havfiske. Boden er egentlig blot et lille Tag, hvis Spær er fastgjort til Pæle som er nedrammede i Sandet. Straatagets Rygning er dækket med Tørv og Bagsiden af det lille Hus kunde være gravet ind i Klitten, medens Forsiden



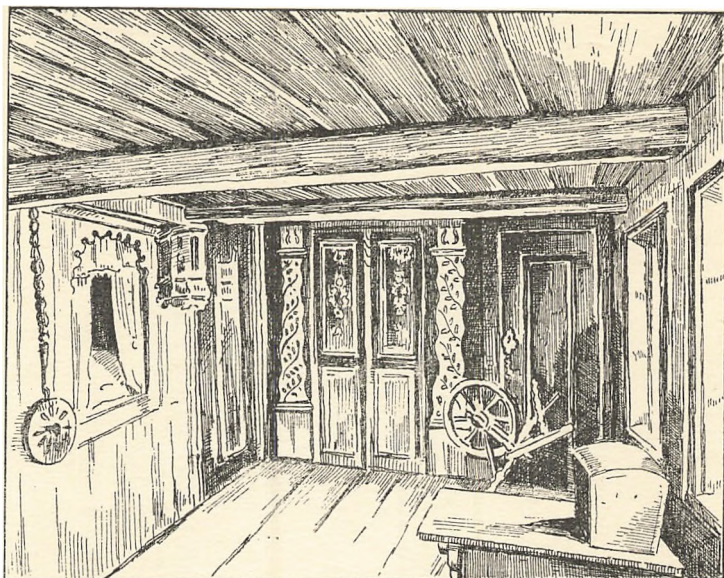
Skipperhuset fra Fanø.

(Sydsiden) gerne er en lille trekantet Plankegavl med en Dør, og ved Siden af Døren er der af Græstørv bygget en Skorsten, hvori Maden tilberedes. Trods de primitive Forhold vilde Esepigerne dog have det net og pynteligt, hvorfor Boden har Brædegulv, og Tagets Indersider er dækket med Maatter, flettede af Rugstraa, ligesom der foran Sengestedet med én Seng for Pigerne og én for Karlene, er pyntet med Tapetpapir og Smaabilleder.

En kraftig Modsætning til den primitive Byggemaade, som vi finder i Fiskerboden, møder vi i Museets

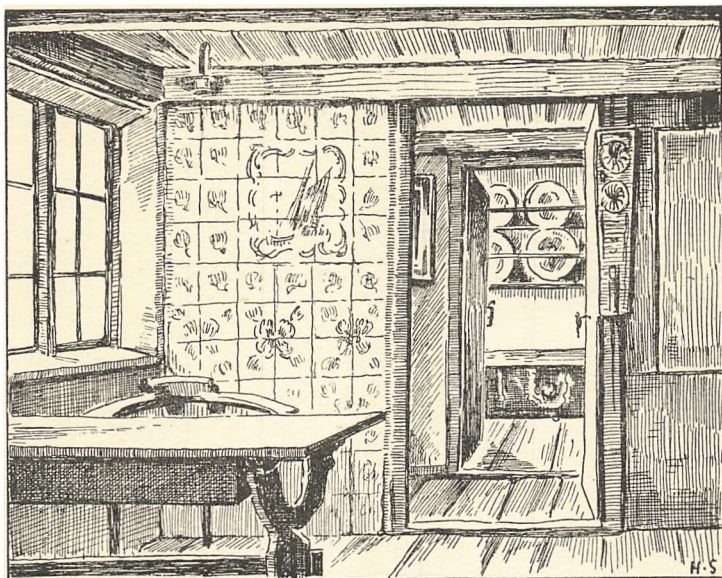
Skipperhus fra Fanø.

Huset stod tidligere i Sønderho, og tilsyneladende er det



Fanøhusets Nørredonsk.

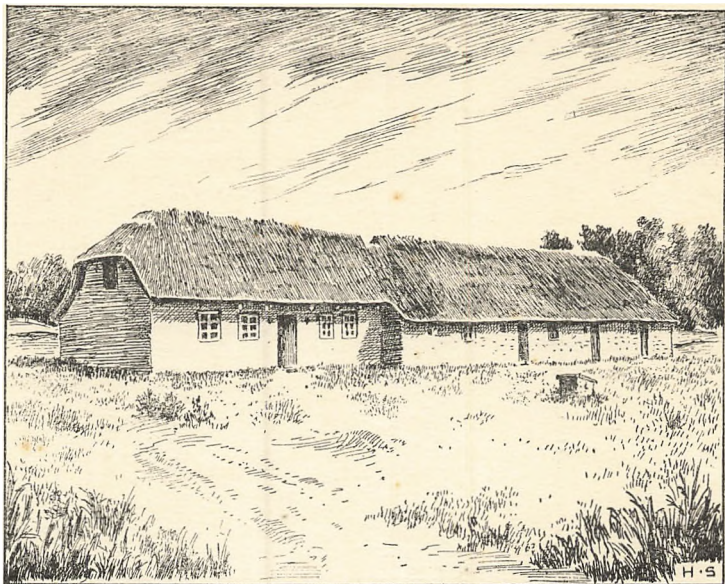
grundmuret, men i Virkeligheden er Huset af Bindingsværk, hvoraf der da ogsaa ses Rester i Ydervæggen mod Nord. Grundmuren i dette Hus er kun en Skal, sat uden om Bindingsværket, hvad der især blev benyttet i de Egne af Vestkysten, hvor man paa Grund af Mangel paa Bygningstømmer, tidligt lærte at anvende Murstenen som Byggemateriale. Museets Fanøhus viser os et Overgangsled fra Bindingsværket til Grundmur, og det viser tillige et vist Slægtskab med de friske Huse langs Sønderjyllands Vestkyst og paa Vesterhavsoerne. Den Kultur som lyser os i Møde i dette Hus er karakteristisk for Skipperen, den renhedselskende og ordensvante Sømand, der i sine Stuer ønsker at mærke Stænk af Havet og de fremmede Lande, som han har befaret og derved lært at kende, hvorfor vi i en af Stuerne finder baade hans Kom-



Hjørne af Fanøhusets Sønderdonsk.

pas, Sekstant og Soluhr, samt et Billede af hans Skude i Væggene glasserede Fliser, og adskillige af de Genstande, som han har hjemført fra sine Rejser, samt Billeder af forskellige Skibe, som er fordelt rundt om i Stuerne.

Gennem Døren under den rundbuede Kvist „Gæ v l i n g e n“ træder man ind i en flisebelagt Forstue „F r a n g e l“ som gaar fra Ydervæg til Ydervæg og derved skiller Beboelsen fra Udhusrummene der her udgøres af en Kælder, (nærmest et Fadebur med sænket Gulv), samt en Tærskelo og en lille Stald til et Par Køer og nogle Faar. Beboelsen til venstre bestaar af et Køkken med Ildsted for Madlavning i den aabne Skorsten, der er lukket med Trælemme, og om Skorstenen er placeret to Opholdsstuer: „S ø n d e r d o n s k“ som er Vinterstue og har en Dør ud til Forstuen, og „N ø r r e-



Aggerhuset.

d o n s k“, hvor man opholder sig om Sommeren. Begge Stuer har lukkede Alkover „T æ t s e n g e“ og kan opvarmes med Bilæggerovne, men en „Stue“ og et Par Smaakamre bag Opholdsstuerne er „kolde“ Rum.

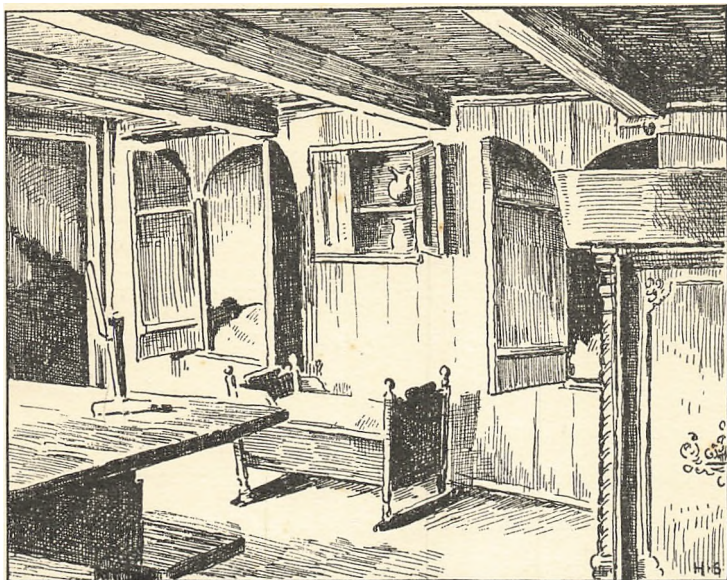
*

*

Trods en Del frisisk Paavirkning har Fanøhuset Rod i det danske Langhus, men dettes Væsen og Karakter træder os i endnu højere Grad i Møde i Museets

Fiskerhus fra Agger i Thy

som egentlig burde have indtaget Færøstuen Plads i Bernhard Olsens Udviklingsrække (Se Side 8). Jærnalder Hus-tomter som er fundne i Thy viser, at det enlængede, solret liggende Hus er ældgammelt i vort Land, og at Jærnalder-

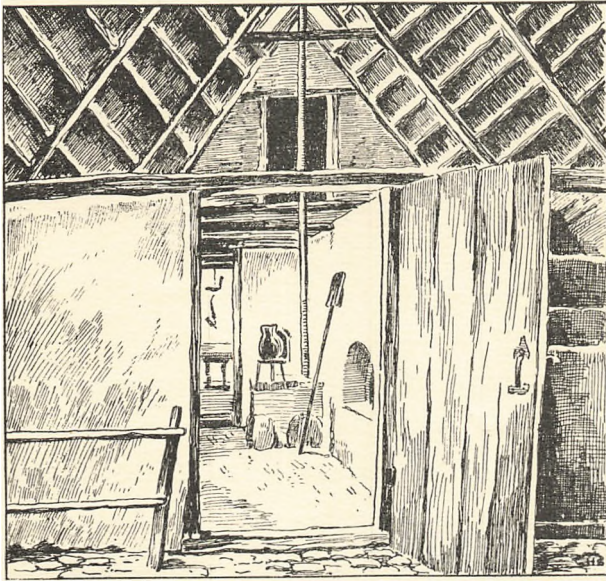


Aggerhusets Dagligstue.

husenes Raftetag har været baaret af to Stolperækker inden for Ydervæggene. Det er sikkert en videre Udvikling af denne Byggemaade, som vi finder i Aggerhuset, der er et saakaldet U d s k u d s- eller H ø j r e m s h u s, og saadanne Huse har været almindelig udbredt over Størsteparten af Vestjylland, samt i Thy og Vendsyssel, indtil de seneste Tider. Inden for Langsidersnes lave Ydervægge er der i en Afstand af 1—1,25 m. fra Væggene opstillet en Række Stolper „B e n e n e“, der forneden staar paa Sten og foroven bærer et langt Tømmerstykke „æ H y w r e m“ (Højremmen), som naar fra Gavl til Gavl og hvorpaa Taget hviler. De to Stolperækker holdes indbyrdes samlede ved Husets Bjælker, der er fastgjort i Stolperne. Mellem Stolperne og Ydervæggene opstaar der lave og smalle Rum, som kaldes „U d s k u d e t“ og som dækkes

af Taget, der forlænges ned over Udskudene, som i Udhusrummene gerne lægges til Staldene og Laderne, saa at disse naar fra Ydervæg til Ydervæg, men i Beboelsen som oftest er indrettet til Smaakamre eller Alkovesenge. Ud for Stuerne ene Ydervæg er der intet Udskud, og Højremsstolperne stilles her tættere sammen saa de bliver til Bindingsværksstolper i Husets Ydervæg. Mellem disse Stolper er anbragt „Løsholter“, vandrette Tømmerstykker under Vinduerne, og disse kan her gøres større, da Væggene er højere. I Højremshuset kommer det meste af det bærende Tømmer (Højremsstolper, Spær og Bjælker) under Tag, hvorved det ikke er udsat for snarlig Forgængelse; dette har været særligt nyttigt for Vestjyllands træfattige Egne, hvor man mange Steder har maattet bygge Husene af Vrag- og Strandingstømmer, og saadant spores da ogsaa i Museets Aggerhus. I ældre Tid var Ydervæggene lerklinede mellem Stolperne, men da Leret ofte skulde hentes hjem fra Lerbanker i Havet, og derfor var vanskeligt at skaffe, udmurede man senere Væggene med flade Strandsten, som det ses i Aggerhusets Udskudsvæg mod Syd, og i de seneste Tider blev Tavlene udmuret med Mursten, især ud for Stuerne.

Husets østlige Del er indrettet til en Lade langs Gavlen, derefter følger en lille Kostald „Kørræs“, hvorfra er skilt en Faaresti „Bøgel“, og op til Stalden ligger en Lo. Dermed slutter Udhusrummene der staar i Forbindelse med hinanden ved Døre, ligesom der ogsaa er en Dør fra Loen ind til „Frammerset“, saaledes at al indvendig Gerning kan forrettes uden at man i ondt Vejr behøver at komme uden



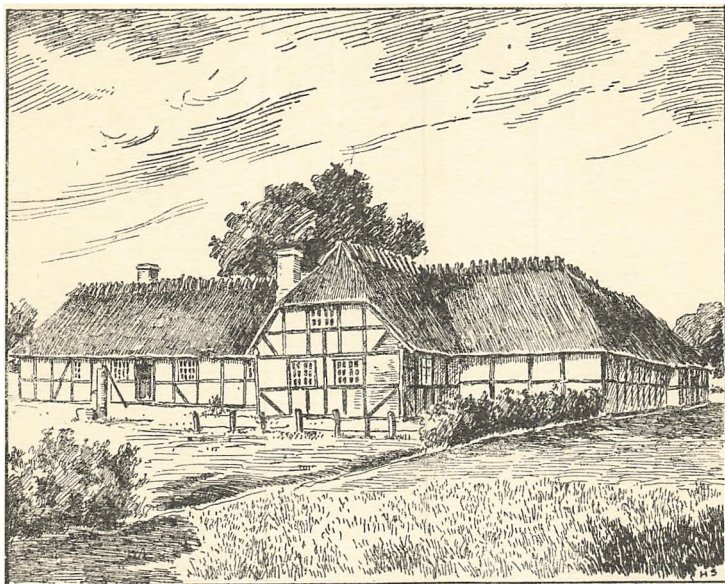
Frammerset (Køkkenet) i Aggerhuset.

for Husets Ydervægge. Frammerset er delt i to: „Yderframmerset“ der huser det grovere Husgeraad samt Fiskeredskaberne, og „Indersammerset“, der er det egentlige Køkken. Dette har et aabent Ildsted, hvorpaa Maden tilberedes, og selv om Arnen er anbragt lige under „Lyren“, det aabne Hul i Tagrygningen, hvorigennem Røgen kan slippe ud, har Husmoderen dog Fornemmelsen af at Madlavningen foregaar i et Rum og ikke, som i Sallinggaarden, under aaben Himmel i et Skorstensrum, selv om hele Frammerset i Virkeligheden tjener som et saadant. Paa Ildstedet staar her den lodrette „Lyrestang“, der gaar op over Husryggen og her bærer en tværsiddende „Lyrefjæl“, som nede fra kan drejes for Vinden, saa at Røgen hindres i at slaa ned. Over Arnen findes Indfyryngsaabningen til Stuens Bilæg-

gerovn og i Sidevæggen er desuden en Indfyring til Bagerovnen. Under Vinduet staar et Køkkenbord, hvorved hænger et „K a n d e b a a n d“ (en Tallerkenrække) til Kopper og Fade.

Husets vestlige Del optages af to Stuer, Dagligstuen og „V e s t e r s t u e n“, adskilt af en Forstue og et „Ø l k a m m e r“ bagved Forstuen. Op til Dagligstuen ligger et „M æ l k e k a m m e r“ i Udskudet mod Syd, og selve Stuen er paa vanlig Vis indrettet med Bordendebænk og Langbænk under Vinduerne, med Bordet foran, og paa den anden Side af Bordet staar „æ S k a m m e l“ (en løs Bænk). Stuens Bagvæg dannes af Alkovevæggen med et lille Vægskab „æ S k æ n k“ mellem Dørene til Sengene i Udskudet, og disse bruges af Børnene og Ægtefolkene. De gamles Alkove er anbragt ved Siden af „æ K a k e l“ (Bilæggerovnen), paa hvilken der foroven er anbragt en Træramme, hvori Malten tørres. Vesterstuen har ligeledes en Alkoveseng i Udskudet til Fremmede eller til Husets voksne Sønner, og op til Sengen findes et lille „M a l e k a m m e r“ med Haandkværn. Iøvrigt er Vesterstuen en finere Stue med Fjælegulv og med Bord og Stole, Kister og en Dragkiste.

I Aggerhuset finder vi en mærkelig Blanding af Fisker- og Bondekultur saaledes som vi indtil vore Dage har kunnet finde den i Nordjyllands Fiskerbyer langs Vesterhavskysten. Agerbruget maatte tidligt nedlægges i disse Egne, fordi Jorden tilsandedes, men Husene beholdt desuagtet Udhusrumme- ne, idet Bønderne inde fra „æ L a n d“ ofte kørte til Havet for at hente sig et Læs Fisk, og den Fisker var da bedst stillet,



Den fynske Gaard, fra Lundager.

som kunde huse Bondens Heste i Stalden og ham selv i Vesterstuen, især hvis Bonden maatte vente nogle Dage, inden Fiskerne kom hjem fra Havet med Fangsten.

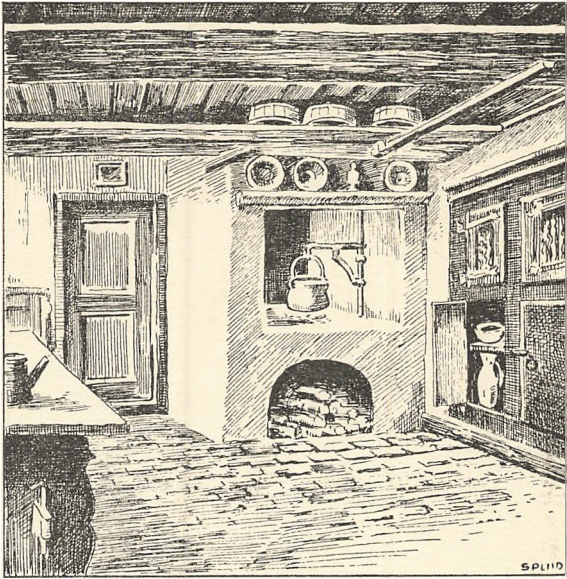
*

*

Vi har nu paa vor Vandring gennem Museets Bygninger mødt adskillige Oldtidslevn, der alle har været knyttet til jyske Huse, men ogsaa i Museets endnu ufuldførte

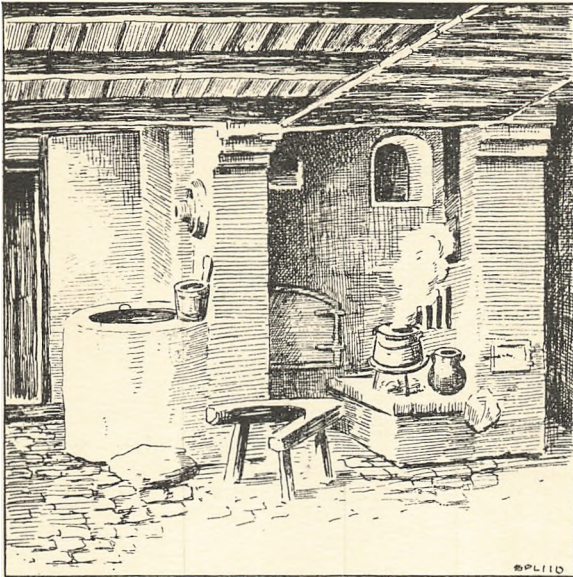
Gaard fra Lundager paa Vestfyn

der ligger ude paa Marken, finder vi lignende Oldtidsarv, idet Taget i denne Gaard, som i saa mangen anden gammel vestfynsk Gaard, bæres af Suler. Disse Suler, der er af Eg, er dog kun Enkeltuler „Højsuler“, idet Strihuler, som bruges i Salling, er ukendte paa Fyn. Museets Gaard, der er



Den fynske Gaards Dagligstue.

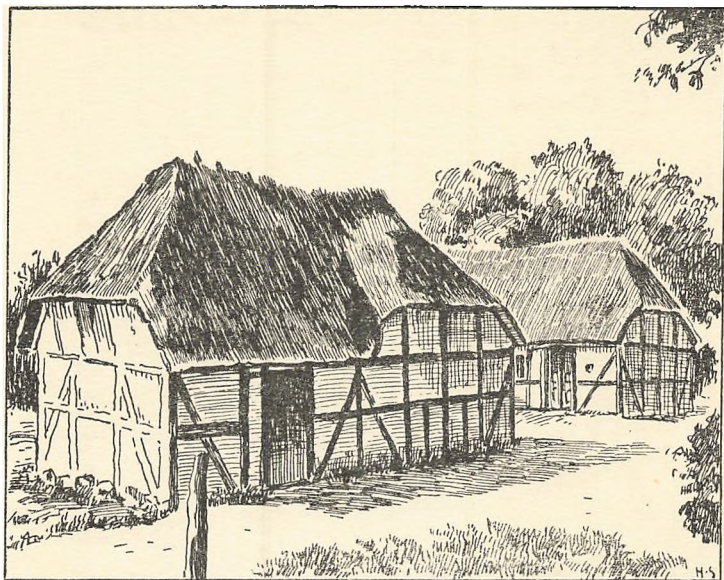
bygget i 1747, har fire sammenbyggede Længer med to Porte „Gade“- og „Tofteporten“, og Længerne har skraat afskaarne eller runde Hjørner som almindeligt ved gamle fynske Gaarde. Øst- og Nordlængen er Ladelænger; Vestlængen indeholder Stalde (Kohus, Hestestalde) samt Herberg (Karlékammer) og Sydlængen er Stuehuset. Beboelsen bestaar af tre Stuer: Overstuen (i et „Korshus“, her er Udbygning mod Syd) og Storstuen, som ved et Kammer er adskilt fra Daglig- eller „Forstuen“, der ligger Side om Side med Bryggerset. I denne Gaard ser vi den Deling af Ildstederne som har været almindelig i alle fynske og en Mængde østjydske Gaarde, hvorved disse Gaarde adskiller sig fra de sjællandske, der har samme Ildstedsanordning som Sallinggaard (Se Side 43—44).



Bryggerset i den furske Gaard.

Paa Fyn ligger i Bryggerset en Skorsten med to Bagerovne, — en større og en mindre, — og en Bryggerkedel paa Siden af Skorstenen. Inde i Skorstenen findes „Kølle svinet“ (Ildstedet i Køllen til Maltens Tørring), og naar Skorstenen lukkes med en „Kølle port“, der til daglig hænger oppe under Loftet, kan hele Skorstenen bruges som Maltkølle, hvori Malten tørres paa risflettede Flager. Foran Køllesvinet findes en „Esse“ (Arne), hvorpaa Maden laves i den varmeste Sommertid. Resten af Aaret „tages Ilden ind“ i Forstue- eller Dagligstueskorstenen, og Maden laves da i selve Opholdsstuen.

Skorstenen i Stuen er ikke saa rummelig, at man kan gaa ind i den, og Essen udfylder hele Skorstenen. Over Essen er der en Aabning ind mod Stuen, og herfra kan Husmoderen passe Gryderne og Kedlerne, som hænger paa en drejelig



Boelssted fra Aarup.

„Svirestang“ (Svingstang), saaledes at Gryderne kan svinges ind over eller bort fra Ilden. Stuen er brolagt med Trækloster, og i Stuen findes en Bænk under Vinduerne, en Bordendebænk, og et Bord foran Bænkene. I et „Kandskab“ (en Fadrække, der naar til Gulvet) samt i det gamle Skab ved Siden af Skorstenen, opbevares alle Slags Køkkenredskaber, Stenfade og Tallerkener m. m., og en opredt Seng i Stuens ene Hjørne og nogle Stole fuldender Stuens Bohave. Lignende Ildstedsanordning finder man i de smaa og venlige trelængede Boelssteder, der hist og her bryder de fynske Landevejes og Landsbygaders levende Hegn, og som er saa typiske for det fynske Sted med det mindre Jordbrug. Museets

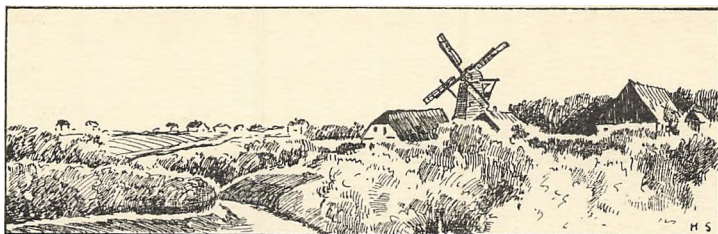
Boelssted fra Aarup

der ventes opført i nær Fremtid, er et saadant trelænget Sted

fra 1760, der i Indretningen af Beboelselængen minder om Bondegaardens Stuehus. Her er dog den Forskel, at der mellem „Forstuen“ (Dagligstuen) og „Overstuen“ (Storstuen) er indskudt et „Sengekammer“, der kan opvarmes ved en Bilæggerovn, hvori der fyres fra Forstuens Skorsten, men et lignende Kammer kan dog ogsaa findes i de fynske Gaardes Beboelselænger. Aaruphusets Længer, der omrammer en lille Gaardsplads, som er aaben ud mod Landevejen, er af Bindingsværk, og Sydlængen er tillige sulebygget. Den optages helt af Beboelsen, men ogsaa i Vestlængen er der et Beboelsesrum: Karlekammeret, og ved Siden af dette findes et Værksted. Østlængen indeholder de egentlige Udhusrum: Kohus og Tærskelo, og op mod denne er i senere Tider lagt en Lade langs Vejen.

Med Aaruphuset slutter vi Rækken af Museets Gaarde og Huse, og i det følgende og sidste Afsnit skal vi se lidt paa en Gruppe af Bygninger, som har været nøje knyttet til Bondekulturen, uden dog at være egentlige Bondebygninger.





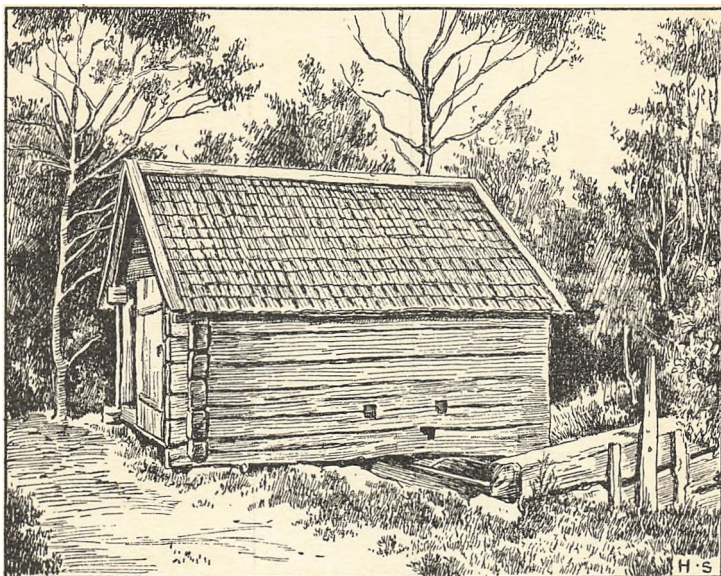
Museet og Fuglevad Mølle 1908.

Møllerne paa Museet.

Vandmøllen er kendt fra gammel Tid i vort Land, men det vides ikke, hvor naar Vandmøllen har overtaget Haandkværrens Arbejde med at male Kornet til Mel. I Tiden fra 1202 til 1241 nævnes kun 18 Møller i hele Landet, men dette er dog sikkert kun saadanne, hvori Mølleriets blev drevet som Erhverv og næppe de „Skvatmøller“, som stod opstillede langs Bække og Aaløb til de enkelte Gaardes Brug, og som sikkert var ret talrige. I 1643 forbød imidlertid Chr. den 4de Skvatmøllerne inden for en Mils Omkreds om de Møller, hvoraf der svaredes Afgift til Kronen eller Godsejeren, og dette har nok været Aarsagen til, at Skvatmøllerne efterhaanden forsvandt her i Landet; dog skal de have eksisteret paa Bornholm indtil omkring Midten af 1800erne. Museet har derfor maattet ty til Nabolandet Sverige for at faa en saadan, og i 1920 erhvervedes da

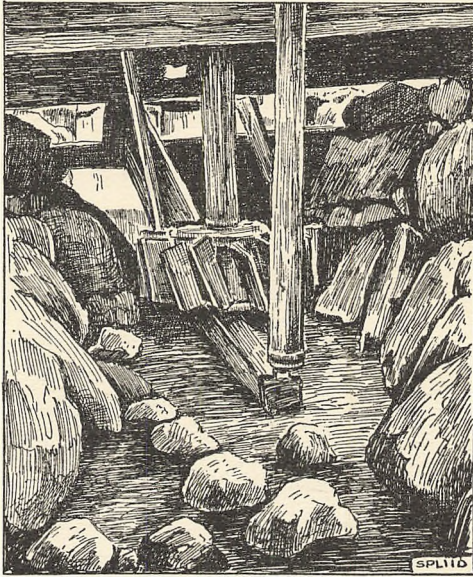
Skvatmøllen fra Smaaland.

Den laa i Gryteryd Sogn nær Hallandsgrænsen og viser os den ældste kendte Form for Vandmøllerne. Navnet har disse



Skvatmøllen fra Smaaland.

Møller faaet af, at der skulde saare lidt rindende Vand, en „Skvæt“ eller „Skvæt“ Vand til at drive dem. Indretningen bestaar af et simpelt Skovl-Hjul, der ligger vandret i Bækkelejet, og ved en Trærende ledes Vandet ned paa Siden af Hjulet, hvori den lodret staaende Mølleakse er fastgjort. Paa Aksens øverste Ende er den roterende Møllesten „Løberen“ anbragt, og Møllestenen gør saaledes det samme Antal Omdrejninger som Hjulet. Forneden staar Mølleaksen i den saakaldte „Lette“, en Art Vægtstang, der løfter eller sænker Mølleaksen og dermed den øverste Kværnsten, hvorved Mellemrummet mellem denne og den underste og fastliggende Sten „Liggeren“ bliver større eller mindre, alt eftersom der skal males grovere eller finere Mel. Stenene dækkes af „Stenkaret“, og herover staar en stor tragtformet Kasse,



Skvatmøllens Vandhjul.



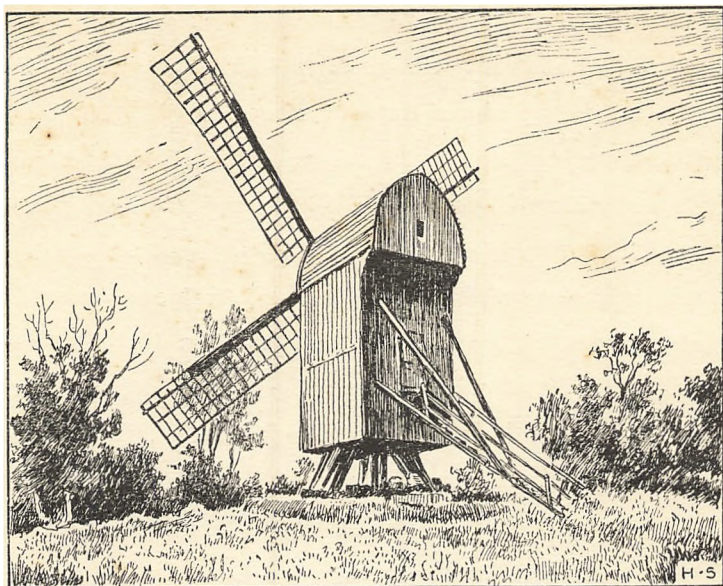
Kværnen i Skvatmøllen.

„Skruen“, hvori Kornet hældes. Herfra falder det ned i „Skoen“, en Slags Træskovl, der holdes i Bevægelse under Møllens Gang, saaledes at Kornet rystes ned i Hullet, „Øjet“, paa den øverste Sten. Herfra tvinges det ved Stenens Bevægelse ind mellem Stenenes ru Flader, hvor det knuses og males til Mel, der ved Centrifugalkraften slynges ud mellem Stenene og Stenkarret. Her føres Melet rundt af den roterende Kværnsten og falder ned gennem Meltuden i Melskuffen. Selve Kværnhuset er anbragt tværs over Bækken med en Gavl paa hver Side af den, og Huset er „knuthugget“ som Hallandsstuens Herbergshuse (se Side 28), kun er Taget her tækket med Spaan, en Tækkemaade, som i senere Tider fortrængte Græstørvtaget.

Museets Skvatmølle har været i Brug indtil 1916, og indtil da har den malet for Fremmede, men der er naturligvis stor Forskel paa den og de Vandmøller, hvori der her hjemme har været drevet Mølleri som Erhverv, og en saadan Mølle burde snart tælles mellem Frilandsmuseets Bygninger, da de gamle Vandmøller allerede nu er lige saa sjældne i vort Land som Stubmøllerne. En saadan erhvervedes til Museet i 1921. Det er en

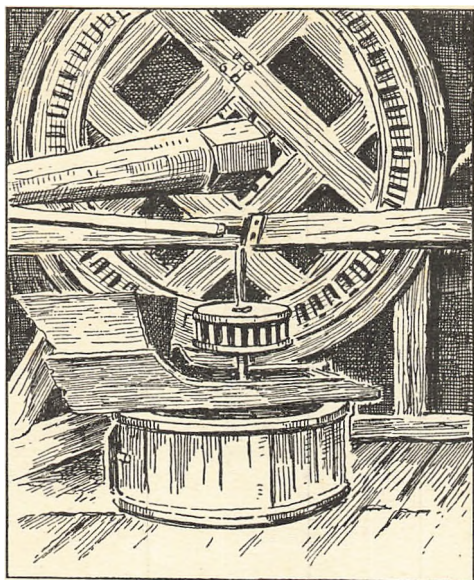
Sjællandsk Stubmølle,

der tidligere stod i Karlstrup ved Køgelandevejen, og er bygget i 1660—62. Disse Møller har deres Navn af „Stubben“, det svære Stykke Egetømmer, der forneden er opstillet i en Krydsfod, og hvorom hele Møllen kan drejes. Pladsen om Møllen er en cirkelrund Mølleomgang, hvortil der er en Op-



Den østsjællandske Stubmølle.

kørsel for de Køretøjer, der besøger Møllen, og Mølleomgangen er derfor hegnet med et Risgærde. Det skraatstillede Tømmerstykke paa Møllens Bagside kaldes „Svanse n“ og tjener baade til at dreje Møllen op i Vinden, og som Trappe til det underste Rum „Broloftet“. Dette Rum var oprindeligt Oplagsplads for Sækkene med det formalede Mel, senere blev her gerne indrettet en saakaldet „Skallekværn“, hvori Byggen afskalles til Gryn. Det øverste Rum i Møllen kaldes „Kværnloftet“, og dette gaar ud i ét med Tagrummet „Hatten“. Her oppe findes det store „Hathjul“, der er af Træ og drejes af Møllevingerne, som ved denne Mølle er af 32 Alens Vindfang. Hathjulet driver „Kværndrevet“ og dermed Løberen i Kværnen, og denne Kværn er den eneste Melkværn i hele Møllen. Den er indrettet ganske som ved



Kværnloftet i Stubmøllen.

Skvatmøllen, men fra Ringkarret om Kværnstenene paa det øverste Loft falder Melet dog her gennem Meltuden ned i Sækken, der er stillet under Meltudens Munding paa Broloftet.

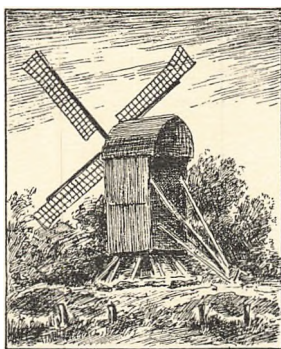
Vejrmøller brugtes allerede i Middelalderen her i Landet, paa Sjælland nævnes f. Eks. Vindmøller i 1310 ved Lyngerup i Horns Herred og Kamstrup i Sømme Herred. Den ældste Form for Vejrmøller har sikkert været Stubmøllen, og fraset den bornholmske „Djævledans“ eller „Vær-Plaska“ (Skvatmøllerne kaldtes paa Bornholm for „Plaske“-møller), der var en Vejrmølle med et vandret Hjul som drejedes rundt af Vinden, var Stubmøllerne sikkert den eneraadende Mølle-type i vort Land, indtil de, i sidste Halvdel af 1700erne, afløstes af



Den hollandske Mølle.

Den hollandske Vejrmølle, en Mølletype, der endnu er velkendt, og som ogsaa ses herude, idet Fuglevad Mølle, der tilhører Landbrugsmuseet, endnu findes paa sin gamle Plads. Ved disse Møller bevæges kun Hatten, naar Møllen skal drejes op i Vinden, og dens Indretning er i Forhold til Stubmøllen mere udviklet, idet her gerne findes flere Mel-Kværne og Sigte m. m., fordelt paa tre Lofter.

Hermed har vi afsluttet Gennemgangen af alle Museets nuværende Bygninger og dem, der skal opføres i nærmeste Fremtid. Hertil kunde endnu føjes flere andre, der allerede er Museets Ejendom, saasom: en firelænget Gaard fra Lindholm paa Sjælland (Gave fra Hr. Greve C. G. J. O. Scheel-Plessen, Lindholm) og en lignende Gaard fra True ved Aarhus, desuden en Gaard med to parallelle Længer fra Elling ved Frederikshavn og en jydsk Hedegaard fra Kjølvråa ved Karup. Endvidere to enlængede Huse, det ene fra Stenstrup paa Fyn (Gave fra Hr. Læge Spøhr) og det andet (et Hus med Udskud) fra Taagense paa Lolland. Disse Bygninger haaber Museet at kunne opføre i de kommende Aar tillige med andre Typer, saa at man her ude vil kunne faa et fuldt tilfredsstillende Indtryk af vor Almues gamle Byggekultur, som nu er stærkt paa Hæld, og som sikkert inden mange Aartier vil være forsvundet ude omkring i Landet.





Billedfortegnelse:

Laderne i den nordslesvigske Gaard ..	3
Museet i Lyngby ..	5
Det gamle Solur fra 1709	11
Døroverligger i Østre Næsgaard	12
Aarslev By 1768, før Udskiftningen	17
Aarslev By 1786, efter Udskiftningen	17
Ostenfeldgaarden	19
Ildsted og Siddelse i Dilen	20
Hjørne i Dilen ved Portgavlen	21
Ostenfeldgaardens Pisel (Storstue)	22
Dørnset i Ostenfeldgaarden	23
Hus fra Færøerne	25
Færøhusets Røgstue	26
Hallandsstuen	27
Hallandsstuens Indre	29
Hallandsgaarden	30
Badstuen fra Smaaland	31
Ovnen i Badstuen	32
Det smaalske Lofthus	33
Tvillinggaarden fra Næs i Skaane	34

Gaardsplads i østre Næsgaard	35
Den gamle Brønd i vestre Næsgaard	35
Stuen i østre Næsgaard	36
Stuen i vestre Næsgaard	37
Vestre Næsgaards Kostald	38
Sallinggaarden	40
Sallinggaardens Sulelade	41
Sallinggaardens Dagligstue	42
Køkkenet i Sallinggaarden	43
Indgangsdør med „Svale“. Sallinggaarden	44
Den nordslesvigske Gaard	46
Pisel i den nordslesvigske Gaard	47
Den nordslesvigske Gaards Køkken	48
Fiskerboden fra Nymindegab	49
Det indre af Fiskerboden	50
Skipperhuset fra Fanø	51
Fanøhusets Nørredonsk	52
Hjørne af Fanøhusets Sønderdonsk	53
Aggerhuset	54
Aggerhusets Dagligstue	55
Frammerset (Køkkenet) i Aggerhuset	57
Den fynske Gaard fra Lundager	59
Den fynske Gaards Dagligstue	60
Bryggerset i den fynske Gaard	61
Boelssted fra Aarup	62
Indgangsdør fra Boelsstedet i Aarup	63
Museet og Fuglevad Mølle 1908	64
Skvatmøllen fra Smaaland	65

Skvatmøllens Vandhjul	66
Kværnen i Skvatmøllen	66
Den østsjællandske Stubmølle	68
Kværnloftet i Stubmøllen	69
Den hollandske Mølle	70
Ved den gamle Stubmølle	71
Fra en „Vægbonad“ i Næsgaarden	73
Fra en „Vægbonad“ i Næsgaarden	75

Rettelser:

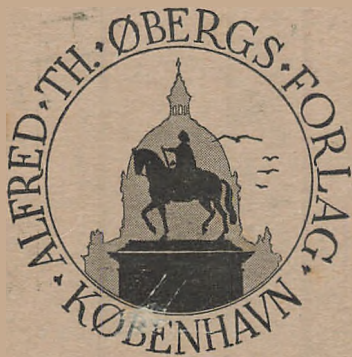
Side 46, Billedunderskrift: skal være: Den
nordslesvigske Gaard.

Side 47, Billedunderskrift: skal være: Pisel
i den nordslesvigske Gaard.

Side 48, Billedunderskrift: skal være: Den
nordslesvigske Gaards Køkken.



Trukt i
C. A. Jørgensens Bogtrykkeri.
Clicheerne udført af Wendt & Jensen.
Papir fra de forenede
Papirfabrikker.
1933.



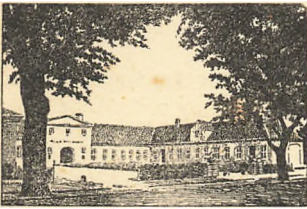
C. A. JØRGENSENS BOGTR.



KORT VEJLEDER I
FRILANDSMUSEET

(Nationalmuseets 7. Afdl.)

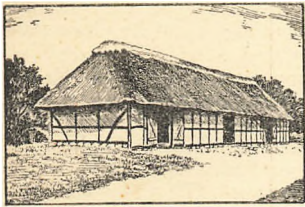
Kongevejen 100 — Station: Sorgenfri



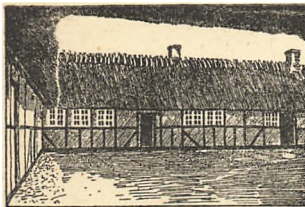
- 1. Indgangsbygning ved Kongevejen.**
Til højre for Porten Restaurant „Hammers Kro“.



- 2. Stubmølle fra Karlstrup, Sjælland.**
(Ingen Adgang). Stubmøllerne, den ældre Form for Vindmøller, har Navn efter „Stubben“, den svære Stolpe, hvorpaa hele Møllen kan drejes efter Vindretningen.



- 3. Kirkestald fra Bregninge, Ærø,**
hvori de udenbys Kirkegængeres Heste opstaldedes under Gudstjenesten. Bindingsværk med Straatag.

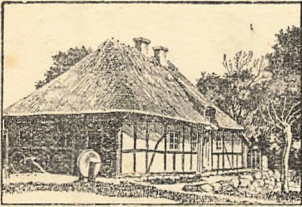


- 4. Gaard fra Lundager, Fyn.**
Fire sammenbyggede Længer med skraa Hjørner. Tilbygget „Korshus“ i Haven imod Syd. Solidt Egebindingsværk med Fodtømmer og lerklinede, hvidtede Tavl. Bindingsværket rødbrunt. Straatag, mønnet med Tang og Kragtræer. Sulekonstruktion: Taget bæres under Rygningen af en „Aas“, som hviler paa en Række høje Stolper („Suler“). — Indgang til Gaards-

pladsen gennem Gadeporten, hvorover er indhugget: SI DEUS PRO NOBIS QUIS CONTRA NOS (Hvis Gud er med os, hvem kan da være imod os) og de fra en Ombygning 1830 stammende Navnebogstaver. Bemærk i Porten Sulen, der bærer Tagets Aas i naturgroet Tvege eller Gaffel. — Videre over Gaardspladsen

til „Fremmerset“s (Forstuens) Yderdør, hvorover læses: 17(4)7. Til v. Dør til Storstue, bag denne Overstue i Korshuset, begge uden Ildsteder og bestemt til Gilder og til Opbevaring. I Storstuen Himmelseng til Gæster, Langbord m. m. I Overstuen Kister til Husmoderens vævede Sager samt Dragkiste, Chatol, Klappbord m. m. — Tilbage til Fremmerset og til h. ind i Dagligstuen, der samtidig er Spisestue og Familiens Soverum. Aaben Ildsted til Madlavning og Opvarmning (Trefødder og Svingstang til Gryder). Ved Loftsbjælker Hylder til Mælkefade om Vinteren. Bohavet viser den for ældre Bondehjem almindelige Ordning med Spisekrog: Under Vinduer Langbænk og Bord, Husfaderens Bænk er for Bordenden. I Hjørnet Tobakshylde, paa Bordet Skæremaskine til fynsk Rulletoak. „Indbygget Seng“ (Alkove), Kanderæk med Fade, „Gangstol“ til Barn. Dør til en Gang, udmundende i Spisekammer og Bryggers. — I Bryggers stor aaben Skorsten til Madlavning om Sommeren og to Bagerovne samt indmuret Bryggerkedel til v., Kølle til Malttørring til h.; Redskaber til Brygning, Bagning, Slagning og Mostpersning m. m. Groft fynsk Lertøj, tilvirket i Karhuse, bl. a. Mælkefade paa Bjælkehylde, Skalgryder og oval „Lyseform“. Dør til Pige-kammer med Lergulv. Ad Yderdør til Gaardsplads. — I Vestlænge Tofteport, hvorved Huggehus, og Stalde samt Herberg (Karlekammer); i Nord- og Østlænge Hestemølle, Loer og Lader. Om Sommeren Humlehave Syd for Gaarden.

Tilbage gennem Gadeporten til:



5. Smedie med Beboelse fra Ørbæk, Fyn.

Bindingsværk med murede og rødkalkede Tavli; Straatag mønnet med Halm og Kragtræer. Udskud i østre Gavli. Fortil aabent Beslagsskur, hvor under Hestene blev skoede. Derfra Indgang til Smedie med Esse, Blæsebælg og Værktøj. Bagdør til Smedefamiliens Lejlighed: lille Køkken med aaben Skorsten og Bageovn, Stue med „indbygget Seng“ (Alkove) samt speciel

fynsk Jærnkakkelovn med Svingstang til Madlavning og bagest et Kammer med Himmelseng og Slagbænk.

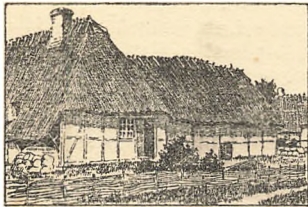
Forbi **Gadeværk** og **Bystævne** (Rekonstruktion), en Kreds af Sten under Byens Træ, hvor Bymændene sad, naar de mødtes under Oldermændens Forsæde, til:



6. Trelænget Hus fra Aarup, Fyn.

Bindingsværk, delvis sulebygget. Væggene dels lerklinede, dels murede; hvidtede, Tømmeret rødbrunt. Straatag mønnet med Halm og Kragtræer. I Sidelængen mod Øst staar en Humlepresse. Over Midtlængens Indgang læses: I IESU NAVN ER JEG OPSAT --- 1760. Fører til „Fremmers“, bagved er Køkken. Til h. derfor Stue („Sengekammer“) med Bord og Bænk ved

Vinduer samt Vindovn og to Alkover; derefter „Overstue“. Til v. for Køkkenet er først Bryggers med Bageovn, derefter Ølkammer. I Østlænge Stald og Lade. I Vestlænge Aftægtstue og Bødkerværksted.



* 7. Firlænget Hus fra Kirke-Søby, Fyn.

Bindingsværk. De hvidtede Vægge lerklinede, Nordvesthjørnet af ubrændte Lersten. Straatag. Indgang gennem Gadeport, hvor Træskomager-skilt til h., til snæver Gaardsplads. I Portlænge Lade; i Nordøsthjørnet Lo, derefter i Østlænge Stald samt Rum til Høns og Gris. Bemærk mellem Lo og Stald ufuldført Vægparti, visende Væggens Konstruktion med Lerklining paa

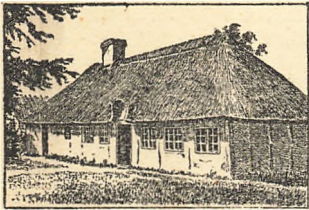
Fletværk. Den lave Vestlænge var indtil 1839 Stuehus, nu Brændselrum og Træskomagerværksted. Sydlænge nu Stuehus, opført 1839. Heri Forstue, hvorfra

Dør til Opholdsstue med to indbyggede Senge eller Alkover, Langbord foran Vinduesvæg og aabent Ildsted. Bagved ligger Storstue, hvor bl. a. Alkove til Gæstebur, brogetmalet Dragkiste m. m. Fra Forstuen til v. Bryggers med aaben Skorsten med Bagerovn og til v. Grue- eller Bryggerkedel; i øvrigt Dejgtrug og Bageredskaber. Dør til Spisekammer, hvor bl. a. Saltekar. — Bemærk fra Haven Sydsidens udskydende Bagerovn med udspringende Straatag.

Tilbage langs Nr. 6 til:



8. Gaard fra Pebringe, Sjælland.
(Under Opførelse. Ingen Adgang).

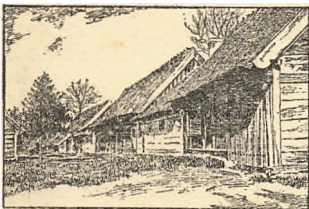


*** 9. Gaard fra Salling, Jylland.**

Spinkle Stolper paa Sten; lerklinede Vægge; Straatag mønnet med Græstørv. Sulebygget d. v. s. Taget bæres af en Aas, som hviler paa „Suler“ (Stolper) i Bygningens Længdeakse. I Stuehuset, til h. for den lille Forstue, ligger Storstuen med Kiste, Alkover og Væv, til v. Dagligstuen med Langbænken under Vinduerne, foran denne Bordet med Husfaderens Plads,

Bordendebænken, for Enden. Bag Bænken Alkove, der løber ind under Køkkenbordet. Paa modsatte Væg to Alkover. Bilæggerovnen er opsat af Jydepotter. Dør til Mælkekammer (bag Forstuen) og til Køkkenet, hvor aaben Skorsten. Herfra fyres i Bilæggerovnen, Bagerovnen (bag Skorstenen) og Bryggerkedlen i næste Rum, Bryggerset. Bemærk hér Sulerne. Udhyslænger i Vinkelform med Stalde, Lade m. m. I hvertandet Fag en lodret Højsule, i hvertandet et Par skraa „Stritsuler“.

Hovedvejen fører videre frem til Parkens **Centralplads**, hvorfra Hovedvejene straalere ud, og hvorfra man lettest kan orientere sig i Terrainet.



*** 10. Næsgaarden f. Gønge Herred, Skaane.**

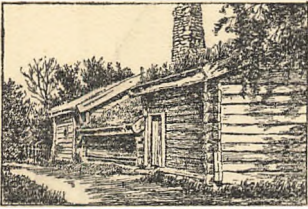
Svære vandretsiddende Egeplanker mellem Stolper; saak. Bulvægge, hvilket tidligere var alm. i skovrige Egne, ogsaa i Jylland. Ejendommelig Tagkonstruktion med „Rafter“ af Enebærstokke, bundet med Lindebast. Fire sammenbyggede Længer omslutter en Plads, der ved kort Tværbbygning er delt i to Gaardspladser, saaledes at Næsgaarden, en saakaldt „Tvillinggaard“, har

været delt i to, hver beboet af sin Gaardmandsfamilie. **Østre Gaard** beses først, Indgang gennem Port. Over Stuehusdøren mod Gaardspladsen Aarstallet 1737. Fra forreste Rum mod Øst, „Herberg“, fører en meget lav Dør ind til Stuen. Her smaa Vinduer i Ydervæggen, derunder Bænk med Hynder; ved Tværvæggen Bænk og Bord. Stort aabent Ildsted med bagved liggende Bagerovn; desuden Bilæggerovn. Paa Vægge malede „Bonader“ af Papir med bibelske Scener m. m.; Figurerne i Bondedragter fra Tiden ca. 1800. Videre gennem to „Herberger“ atter ud i Gaardspladsen, hvor Vindebrønd samt i Nord og Øst Udhyslængerne med Stald og Lade (ingen Adgang), Bryggers m. m. — I Gaarden Laage til **vestre Gaard**. Gaardsplads med Vippebrønd. Her bærer det hvidtede Stuehus' Hjørnestolpe Aarstallet 1688. I Stuehuset passerer østfra Forstue og Stue, desuden findes to „Herberger“. I Stuen ses Tagets Aaskonstruktion: „Aasene“ er de fra Gavl til Gavl liggende Tømmerstokke, som bærer Taget. Bænke under Vinduesvæg, opdækket Bord foran Tværvæggens Bænk, Seng af middelalderlig Type, drejelig „Gangstol“ (til Barn) paa Stang fra Gulv til Loft, aabent Ildsted. — I Nordlænge Stald. — Udenfor Porten i Syd fritliggende Bryggers (ingen Adgang).



11. Badstue fra Smaaland.

Opført af vandretliggende Fyrrestokke i Hjørnerne samlet overkors ved Knuthugning. Aabent Gavlskjul. Tag af Græstørv. Bygninger af denne Art tjente oprindeligt til Dampbad, idet man fik Damp ved at slaa Vand paa den sensatte, skorstensløse Ovn, senere til Tørring af Hør, Malt og lignende. Forekom ved Bøndergaarde i Nordskaane og kendes fra Nordens Middelalder.



12. Stuehus fra Halland.

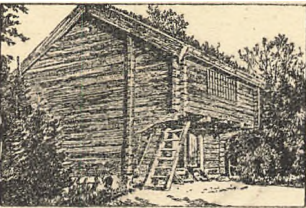
Vandretliggende Fyrrestokke med Knuthugning, Tagdække af Græstørv paa et Lag af Birkebark. Huset falder i tre Dele, midterst ældste Del, „Lavstue“, for hver Gavl et „Herberg“, med Loftrum. Indgang gennem Forstuen i vestre Herberg, hvorfra ses ind i Kvindernes Herberg, hvor bl. a. Væv og Rok. I Lavstuen intet Loft; man ser de tre Tømmerstokke, „Aase“,

som fra Gavl til Gavl bærer Taget. Vindue kun i Taget. Stort aabent Ildsted („Spisel“), hvor ogsaa Maden tillavedes, til v. derfor Bagerovn. Foran Ildstedet Standstage med Fyrrespaan til Belysning. Alkover. Fast Bænk med Langbord langs Gavlveggen.



13. Skvatmølle fra Hallandsgrænsen.

Vandretliggende Fyrrestokke med Knuthugning, Tagdække af Spaan. Lignende primitive Mølleværker med vandretliggende Hjul med skraatsiddende Skovle fandtes i ældre Tid i Danmark og kunde drives ved lille Vandmængde.



14. Lofthus fra Grænsen mellem Bleking og Smaaland.

Knuthugne Fyrrestokke, Tagdække af Græstørv. Til Opbevaring af Forraad. Langs Forsiden af ovre Stokværk en udkragende „Svalegang“. Beslægtede forsvarsindrettede Bygninger kendes fra Middelalderens Herregaarde under Navn af „Højenloft“ med „Højenloftsvale“; Folkeviserne henlægger ofte Fruerstuen eller Jomfruburet dertil.

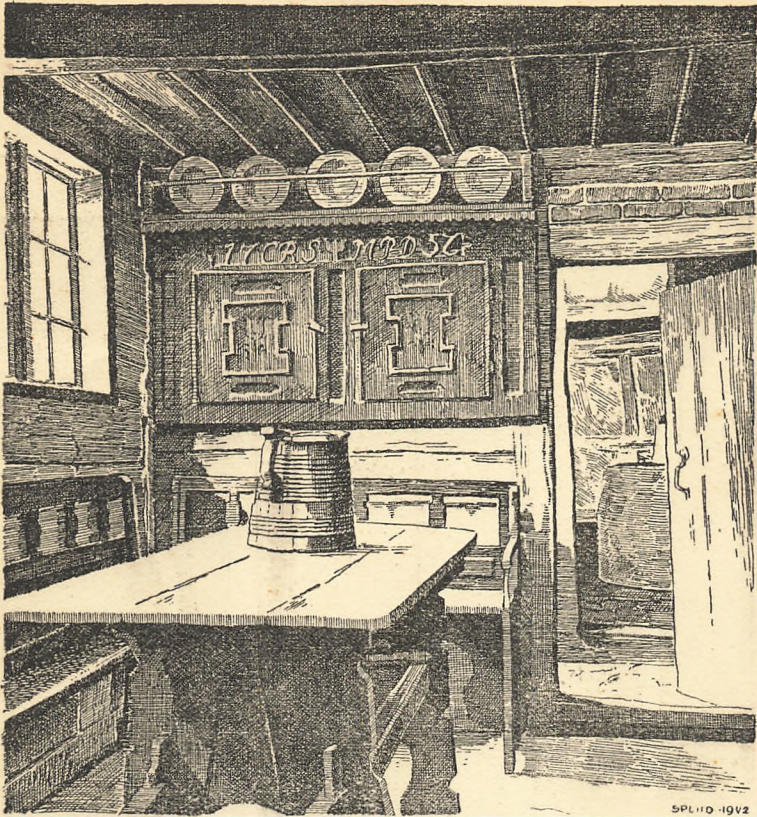
Tilbage ad samme Vej til Centralpladsen og ca. 10 Minutters Gang til:



* 15. Gaard fra True ved Aarhus.

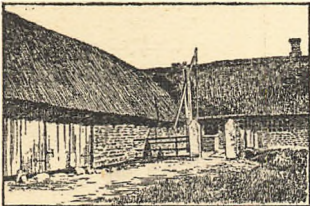
Fire delvis sammenbyggede Længer med skraat Hjørne mod Vejsvinget i Sydvest. Bindingsværk af Eg og Elm, i Østlænge tillige Fyr, Vægtavlens dels klinede, dels murede, rødkalkede; Tømmeret sorttjæret; Straatag. Indgang gennem Sydælængens Port. Paa Gaardspladsen Mødding. Mod Nord Stuehus, hvori fra Øst: Storstue til Gildesbrug; heri Gæsteseng, Kister (med Laag) og

Dragkister (med Skuffer) samt Skab til Opbevaring af Gangklæder, Linned m m. Derefter „Kakkelstue“ (Vinterstue) med Vindovn; under Vinduesvæg Langbænk og Bord med Husfaderens Bordendebænk med broget dekoreret Bordendepanel; ved Sidevæg Slagseng af Form som et Skab; de oprindelige Alkover mod Nord



Nr. 15. Yderstuen i Gaard fra True ved Aarhus.

er omdannet til særligt Sovekammer med Bilæggerovn samt Spisekammer. Videre lille Forstue og „Yderstue“ (Sommerstue) med aabent Ildsted til Madlavning; paa dettes Pandetræ Aarstal 1759, da Skorstenen byggedes. Døre til Mælkekammer og Tjenestepigens Seng under Lofttrappen samt Forstue, hvorefter følger Bryggers med Bagerovn. — I Østlængen bl. a. „Nøds“ (Kostald), Karlekammer, Foderlo og Huggehus, i Sydlængen Hestestald og Køreport, i Vestlængen Lo, Lade og Vestport. Gennem Vestporten til:



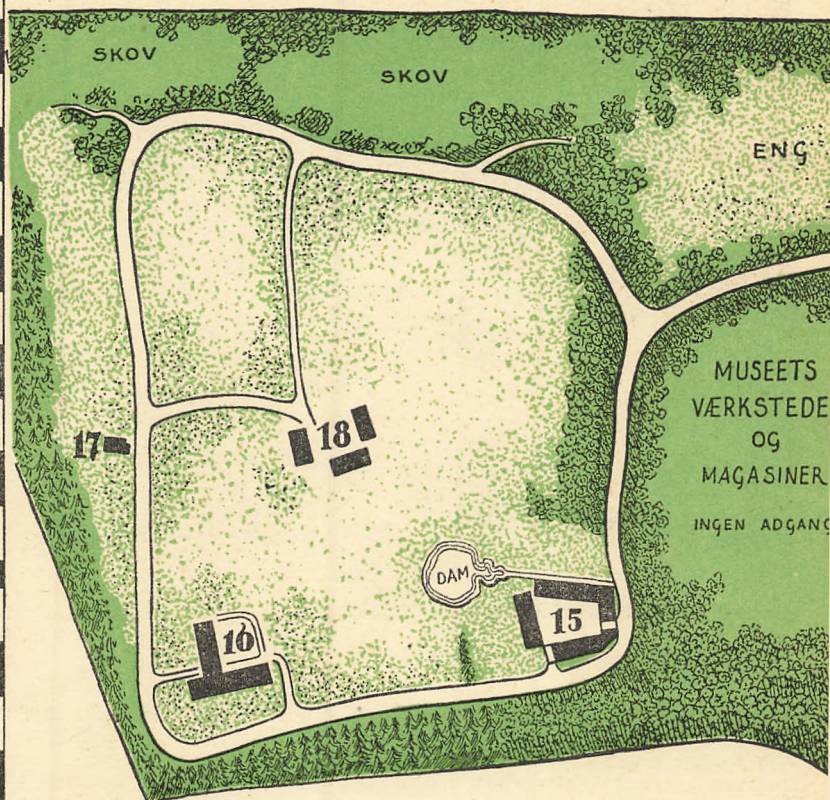
* 16. Gaard fra Toftum, Rømø, Sønderjylland.

Har tilhørt en af Øens saakaldte Kommandører, d. v. s. Kaptajner, som især drev Hval- og Sælfangst ved Grønland og Spitsbergen, en Næringsvej som tillførte den sandede Vøsterhavse en egen Rigdom og Kultur. — Bygningen er et T-formet Anlæg, grundmuret af røde Mursten, dog med Rester af ældre Bindingsværk imod N.

Straatag, mønnet med Græstørv. Stuehus fra Tiden omkring 1750, men Østgavlen ommuret 1862. Hertil er — til Læ mod Vestenvinden — som Vestlænge 1773 føjet Stald og Bryggers mod Nord og 1793 Lade mod Syd. — Stuehuset er ret omfattende med Tæsenge eller Alkover saavel til Gaardens faste Beboere som til Gæster og Søfolk og med ollemalede, i rige Variationer dekorerede Vægpaneler og Loffer samt Vægbeklædning af ornamenterede Fajencefliser. Boligen præget af hollandsk-frisisk Skipperkultur. — Indgang til Stuehuset fra Syd mellem to Indskriftstøtter af Sandsten, den til v. med Relief af Gaardens Ejer, Michael Hansen

FRILAND

NORD



Parken omfatter godt 15 Hektar. Hovedvejenes Længde er godt 2 km. Det tilraades at besøge Bygningerne i Nummerorden og at følge Haves ikke mindst to Timer til Raadighed, anbefales det kun at besøge de Bygninger, der i Teksten er mærket med en Stjerne.

■ betegner Borde med Bænke, reserveret Gæster med medbr

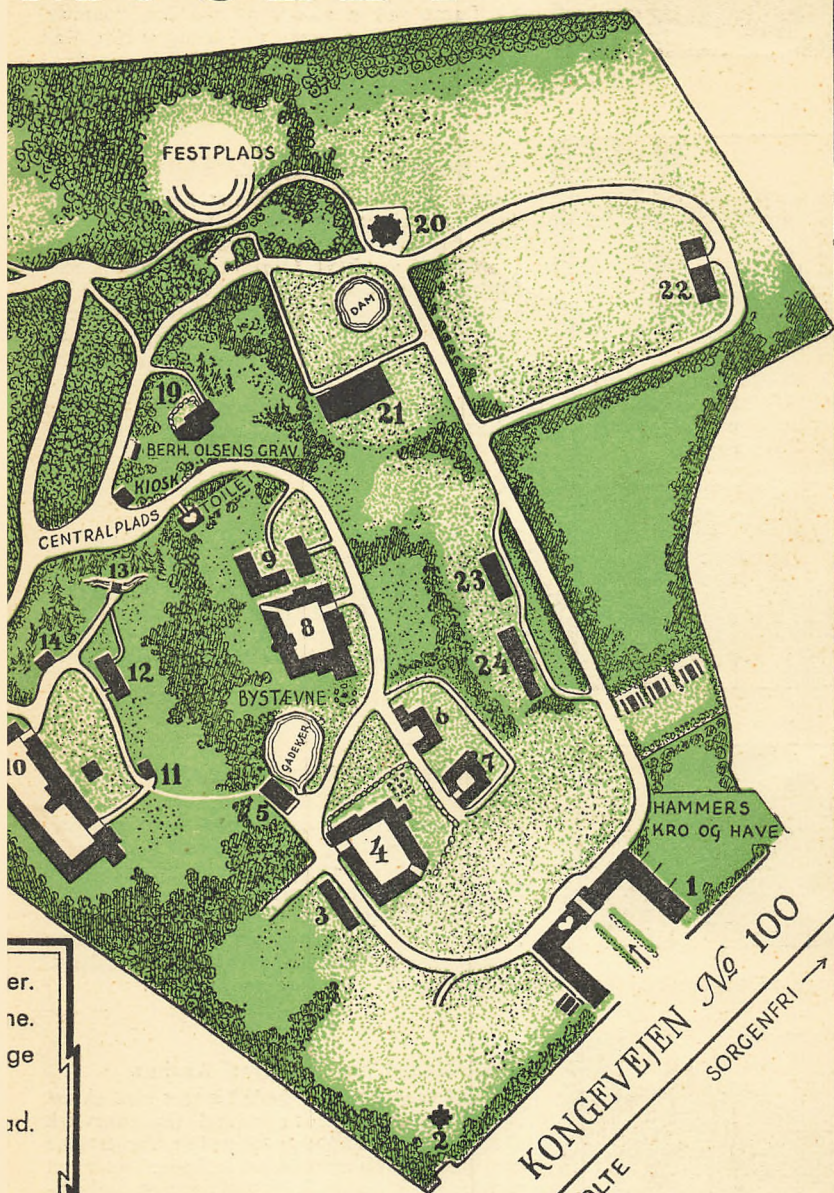
♥ Toiletter findes ved Centralpladsen.

Fri Parkering foran Indgangs- og Restaurantbygningen.

De gamle Stuer og deres Indbo kan kun bevares uskadt gennem Tiderne, naar Museets Gæster udviser den rette Pietet og Forstaaelse.

T

MUSEET

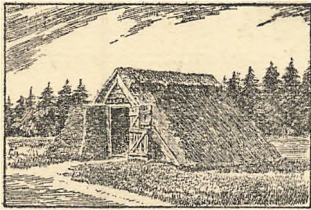


er.
 ne.
 ge
 id.

SYD

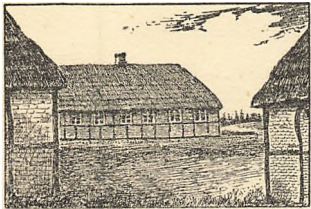
T

med Hustru og Søn, udhugget 1767, den til h. med den opstandne Kristus med Sejersfanen, Forbi Vippebrønd og Havehegn paa Pæle af Hvalben ind i den paa tværs gennemløbende Gang, Framgulvet, der skiller Beboelse fra Stald og Lade. Ad første Dør til h. gennem Gaardejerens lille Soverum med Tætseng til søndre Dørns eller „fine Dørns“, en pænere Dagligstue, hvor man især holdt til om Vinteren. Hér vægfast Standur med Ejernavne 1750 og Bilæggerovn fra 1772. Hér og i andre Rum mange indbyggede Vægskabe. — Videre gennem et lille mod Syd beliggende Mellemkammer med Tætseng til Piselen og den yderst ved Østgavlen beliggende Li'stue, to større Rum uden Ildsteder, benyttet ved Gilder eller Begravelse; Gaardens Døde „laa Lig“ i Li'stuen. Møbler til at gemme hen i, bl. a. brogetmalede Skabe samt Kister (fladt Laag) og Kofferter (buet Laag). — Nord for Piselen er et lille Kammer med to Tætsenge samt et Vægskab, hvori er Trapper til Loft og Kælder. Her er Saltekarrets og Skibskistens Plads. Bag Li'stuen et Kammer, Kløven. — Fra Piselen fører en anden Dør til nørre Dørns eller „daglig Dørns“, den daglige Opholdsstue om Sommeren. Hér ogsaa Tætsenge og en Bilæggerovn fra 1736. Foran Vinduet Bænk og Bord, hvor Maaltiderne indtoges; Husbondens Plads for Bordenden. — Videre til Køkken med aaben Skorsten, hvorfra fyres i de to Bilæggerovne i Stuerne. Foran Ildstedet under Loftet saakaldt Trim, Tremmehylde til røgede Sager, Grydesleve og lign. I Hjørne Spisekammer og derved Dør tilbage til Framgulvet. Her er ved Siden af Haandkværnen Dør til Bryggerset, hvor større aabent Ildsted med Bagerovn; til v. herfor et Lyngskab, hvori Lyng til Brændsel nedkastes fra Loftet. Dejgtrug. Mod Nord Dør til Mælkekammer, mod Vest til Stald. Her Plads til Høns over Bagerovnen. Fortsæt gennem Hestestald, Tærskelo og Lade.



17. Fiskerbod fra Nymindegab, Vestjylland.

Det lille, oprindelig i Klitterne beliggende Hus, kun et paa Jorden stillet Tag af Rør og Marehalm med udskydende, aaben Skorsten af Græstørv, var kun beboet om Foraaret, medens Havfiskeriet stod paa. Foran Gavlen ved hver Side primitivt Sengested. Fiskeriredskaber.

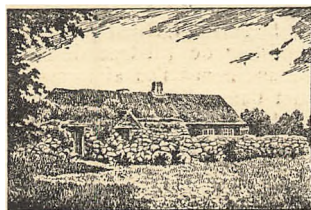


18. Gaard fra Kølvråa, Karup Hede, Jylland.

Tre fritliggende Længer af Bindingsværk med spinkelt Egetømmer; Vestlængen Plantagegran fra senere Tid. Væggene af Mursten og i enkelte Tavlsoltørrede Lersten. Tagene afvalmede, af Lyng og Halm i vekslende Lag. Imod Nord Stuehus, rødkalket med sort Tømmer. Ved Østgavlen Kaalgaard. Indgang fra Gaardspladsen ved Vestgavlen til Forgang. Nord derfor Spise-

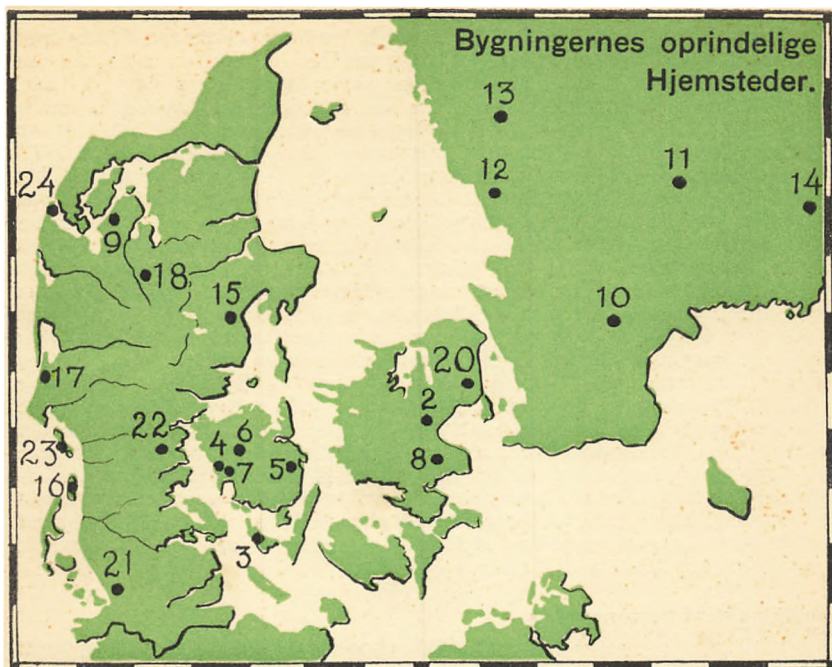
kammer. Til højre Dagligstue („æ Bindstow“) med Lergulv og Bilæggerovn. Under Vinduerne Langbord med vægfaste Bænke. Paa modsatte Væg to Alkover. Døre ved Ovn, til h. til Sengekammer, til v. til Køkken. Heri aabent Ildsted. Østligst 2 Kamre, hvoraf det nordligste har været en Slags Bryggers med Yderdør. Bagerovnen er af Hensyn til Brandfaren anlagt frit paa Skrænten Vest for Gaarden; en Sti gaar dertil forbi Brønden. — Udhusene er hvidkalkede med rødt Tømmer. I Vesterhuset Hestestald, Hølade, Kostald, Lo og Korngulv; i Sønderhuset Tørvehus og Vogndør. Bemærk i Sydsiden Stolper af Hedens forvredne Egepur.

Tilbage langs eller gennem Skoven ca. 10 Minutters Gang til:



19. Færøhus

(Rekonstruktion), visende ældre Bygningsform paa Færøerne. Stensatte Vægge, Tagdække af Grønsvær. Indgang gennem Stalden, der ved Trævæg skiller fra Stuen. Heri Ildsted af Stenflager med Røgfang og Skorsten af Træ. Kun Lysaabning i Taget. Alkover bag Væggens Træ-



beklædning. Stole af Ryghvirler af Hval. Redskaber til Fiskeri og Fuglefangst. Bag Stuen en senere tilkommet Storstue med Glasrunder („Glasstuen“) med Udgang til Høgaarden indenfor Stengærde. — Tilbage ad samme Sti til 20.

Ved Hovedvejen mellem Centralpladsen og Færehuset findes Museets Stifter, Direktør **Bernhard Olsens Grav**.



20. Fuglevad Mølle

(Ingen Adgang), saakaldt „hollandsk“ Vejrmølle, opført paa Stedet 1832. Den yngre „hollandske“ Vindmølletype, hvorpaa kun Hatten med Vingene drejes, indførtes i Danmark i 1700-Tallet og fortrængte efterhaanden Stubmøllerne (se Nr. 2).

Bag Møllen fører Skraaningen ned til **Festpladsen**, hvor Museets Opvisninger lejligheds-

vis finder Sted. — Fra Møllen til:

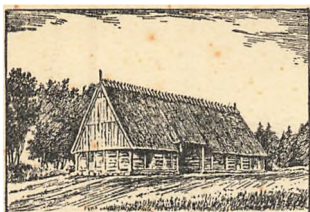


* 21. Gaard fra Ostenfeld, Sydvestslesvig.

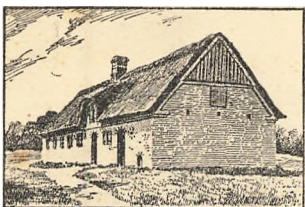
Opført 1685. Bindingsværk med murede og delvis lerklinede Tavli. Saakaldt saksisk Bygningsform, som sydfra trængte op til Danevirke, et enlænget, skorstensløst Hus, udgørende ét stort Rum med Port i Gavlen, tjenende til Op- hold baade for Mennesker og Kvæg. Forrest indenfor Porten er Logulvet („Dilen“). Til Siderne derfor i Udskud bag de fritstaaende Stol-

per, som bærer Taget, ses Kreaturbaasene. Bagest Menneskenes Del af Rummet. Stole omkring den stenlagte, aabne Arne, hvor Baalet flammede, medens Røgen trak bort under Taget med Aftræk i Sydgavlen. Hængende Hylde til Brød m. m. Ved Vinduerne til Siderne „Siddelser“ med Bord, Bænke og Alkover. Ved Østside Bagerovn. — En senere Udvidelse af den oprindelige saksiske Hustype viser de bageste to Rum, til v. Stue fra 1787 med Beklædning af Fajencefliser, Alkovevæg

og Bilæggerovn, til h. „Pesel“ (Storstue til Gildesbrug) med Skabe og Kister, rummende Gaardens Tekstiler, m. m. Ruder med indbrændte Navne og Ornamenter, skænket af Gæster ved „Glarøl“, et Gilde efter Gaardens Opførelse.



22. Bullade fra Grønninghoved ved Kolding.
(Ingen Adgang). Opført af svære, vandretsiddende Egeplanker imellem Stolper, hvilken Bygningsart holdt sig længst i Egnen mellem Kolding og Aabenraa. Hertil føjes senere en nordøstslavisk Gaard.



23. Skipperhus fra Sønderho, Fanø.

Enlænget; oprindelig Bindingsværk, ændret til Grundmur af røde Sten. Forstue, „Frangel“, gaar tværs gennem Huset og skiller Beboelse fra „Kælder“ (Fadetur), Tærskelo og Stald. I Beboelsen Køkkenet og to Opholdsstuer med lukkede „Tætsenge“ (Alkover) og Bilæggerovne: „Sønderdonsk“ (Vinterstue) med Indgang fra Forstuen, „Nørredonsk“ (Sommerstue) med Dør fra

Køkkenet. Desuden bagest et Par Smaarum, der ikke kan opvarmes. De brogetmalede Stuer præges af Skipperkulturen (Skibsbilleder og nautiske Instrumenter). Paavirkning af frisisk-hollandsk Kultur viser sig bl. a. i Stoleformer og i Væggenes Fajencefliser.



24. Lyre-Hus fra Fiskerbyen Agger, Thy.

Enlænget; Stolper paa Sten; Væggene dels lerklinede, dels murede, dels opsat af Strandsten. Tømmeret delvis fra Skibsvrag. Højremskonstruktion, d. v. s., Taget bæres i hver Langside af en Række Stolper, „Højremsstolperne“, men fortsætter sig udenfor disse ned til de lavere Ydervægge, saaledes at der straks indenfor disse dannes et smalt Rum („Udskud“), der kun

mangler i Gavlene og udfor Stuenes Vinduesvæg. Straatag mønnet med Græstørv. Indgang til det brolagte „Yderframmers“ (Bryggers); til h. derfor Lo, Stald og Lade, m. m. (Bemærk hér Højremsstolperne). Til v. „Frammers“ (Køkken) med aabent Ildsted: en muret Forhøjning, hvor Kogekar (Jydepotte) paa Trefod; til h. derfor Bagerovn. Skorsten og Loft mangler. Røgen trak bort gennem en Aabning i Tagryggen, „Lyren“. Fra Køkken ind i Dagligstuen, hvori Langbænk under Vinduer, Bord og Bordendebænk. Ved Døren Bilæggerovn, hvorpaa Ramme til Tørring af Malt og derover Tøjknager. Tre Alkover. Dør til lille „Mælkekammer“ (heri bl. a. Jydepotter) i Sydsidens Udskud. I Vestvæggen to Døre, til h. til „Ølkammer“, til v. til Forstuen. Bag denne „Vesterstuen“ (Storstue). I Udskud Alkove og „Malekammer“ med Haandkværn.

Til Udgangen: Ad Hovedvejen Syd for Nr. 24 til Indgangsbygningen.