



Danskernes Historie Online

Danske Slægtsforskeres Bibliotek

Dette værk er downloadet fra Danskernes Historie Online

Danskernes Historie Online er Danmarks største digitaliseringsprojekt af litteratur inden for emner som personalhistorie, lokalhistorie og slægtsforskning. Biblioteket hører under den almennyttige forening Danske Slægtsforskere. Vi bevarer vores fælles kulturarv, digitaliserer den og stiller den til rådighed for alle interesserede.

Støt Danskernes Historie Online - Bliv sponsor

Som sponsor i biblioteket opnår du en række fordele. Læs mere om fordele og sponsorat her: <https://slaegtsbibliotek.dk/sponsorat>

Ophavsret

Biblioteket indeholder værker både med og uden ophavsret. For værker, som er omfattet af ophavsret, må PDF-filen kun benyttes til personligt brug.

Links

Slægtsforskeres Bibliotek: <https://slaegtsbibliotek.dk>

Danske Slægtsforskere: <https://slaegt.dk>

TILLÆG
TIL
STAMTAVLE
OVER
HAARSLEVGRENEN AF
SLÆGTEN BALSLEV

1939

Ved L. C. Balslev

DET KONGELIGE BIBLIOTEK



130002254922

ANDELSBOGTRYKKERIEET I ODENSE

1952

Haarslev-Gruppen.

Efterkommere af *Johan Christian Balslev* (1798—1885), Sognepr. Haarslev, og *Martine Henriette Boesen* (1808—40) og *Pouline Erasmie Dorthea Krüger* (1811—1907).

TARUP-BALSLEV'ERNE

Efterkommere af *Rasmus Lauritz Balslev* (1833—96), Sognepr. Paarup (Tarup Præstegaard), og *Laura Johanne Leth* (1839—1908).

- VIII 2 **HARALD BALSLEV** S. 36
Bopæl 1930—46: Roskilde, nu: Sønderborg. Har udgivet:
»Fra fynske Præstegaarde« 1943. Tolv Sange 1949 (Skandinaviske Musikforlag, Kbh.).
-
- VIII 1 **MARTHA JOHANNE MOGENSEN**, f. Balslev. S. 39
Bopæl: St. Lucasstiftelsens Hvilehjem for Ældre (Lindely).
- IX 1 **Jens Christian Mogensen** S. 41
Direktør for Landbrugsmin. Erhvervsdirektorat 1940, deltog i Departementschefstyret 1943—45, Chef for Landbrugsmin. 2. Departement 1946.
Medl. af Komiteen for Udstillinger i Udlandet, af Kontrolkomiteen for Landbrugsloft. og af Regeringens Samarbejdsudvalg for internationalt Hjælpearb.
Medl. af Best. for Kbh.s Social-filantropiske Boligselskab, for Hovedstadens Velgørenhedsregister og for Kolonien »Fildelfia«.
Medl. af Sydslesvigsk Udvalg af 5. Maj 1945, af Best. for Sønderjysk Centralforen. og for Sønderj. Foren. for Kbh., samt af Grænseforeningens Hovedbest.

- Dbmd. 1942, Dansk Røde Kors Mindetegn, K. 1949, K. af sv. Nordstjerneord. 1943, K. med Stjerne af n. St. Olavsord. 1945.
- X 1 *Johanne Margrethe Mogensen*, S. 41
 Student N. Gymn. Kbh. 1940. Lærerindeks. Zahles Sem. 1946. Lærerinde Gentofte 1946, Skive 1949.
 ~ Vartov ^{20/8} 1947: *Holger Paaskesen*, Søn af Grdr. Anders Chr. Paaskesen og Hustru Kristine Sørensen; f. Vejen ^{23/8} 1906, Lærereks. Haderslev 1927, Stenografilærereks. 1933, Handelsfaglærereks. 1944.
 Lærer i Glamsbjerg Fri- og Efterskole 1927, Stenlille Realskole 1928, Gentofte 1929, Stadsskoleinspektør Skive 1948, Forstand. Skive Sem. 1952.
 Medl. af Best. for Gentofte Kommunelærereforen. 1935—48 (Form. 1940—48) og for Stenograf. Selskab 1936—41 (Form. 1937—41), Medl. af Hovedbest. for Danmarks Lærereforen. 1940—52 og af Seminariekomm. 1947—51. Censor i Regning og Matematik ved Lærer og Lærerindeks. 1949—52. Har udgivet Lærebøger i Regning, Matematik og Stenografi.
 2 Børn.
- X 2 *Elen Elisabeth Mogensen*, S. 41
 Student N. Gymn. Kbh. 1941. Lægeautoriseret Massøse og Sygegymnast 1944. Ansat v. Kbh.s Militærhosp. 1946.
 ~ Vartov ^{24/1} 1946: *Ole Adolf Hertz*, Søn af Ingeniør Erik Hertz og Hustru Irma Agnes Philipson; f. Hørsholm ^{29/7} 1916, Student Skt. Jørgens Gymn. Kbh. 1934, uddannet i Bank- og Veksellererfaget i Kbh., England og Sverige, Fondsbørsveksellerer Kbh. 1945.
 2 Børn.
- X 3 *Mogens Christian Mogensen*, S. 41
 Student Skt. Jørgens Gymn. Kbh. 1944, cand. jur. 1951. Sagførerfuldm. Kbh. 1951. Sergent i Livgarden 1952. Medhjælper Studentersamf.' Rets hjælp 1946—49. Delingsfører Akadem. Skytteforen. 1948. Medl. af Best. for Studenteforen. Heimdal 1948—50 og for Akadem. Skytteforen. 1952.
- X 4 *Jens Haqbarth Mogensen*, S. 41
 Student Skt. Jørgens Gymn. Kbh. 1951. Ansat i Rederiet A. P. Møller.
 ☆
- IX 3 **Poul Holger Kaj Fønss-Jørgensen**, S. 43
 † Egen ^{23/9} 1943. 1 Barn:
 ☆
- X 51 1. *Preben Holger Kaj Fønss-Jørgensen*, f. ^{20/8} 1936.
 ☆

- IX 4 **Poul Mogensen,** S. 44
Rektor Statsskolen i Lyngby 1945. R. 1950.
- X 5 *Anna Benedikte Mogensen,* S. 44
Student Odense 1943, Tandlægeeks. 1948. Tandlæge, Kbh.
- X 6 *Mogens Kristian Mogensen,* S. 44
Student, Odense 1944, cand. jur. 1951, Sergent i Livgarden 1952. Medl. af Odenseanersamf.' Best. 1946—51. Sekretær Studentereforen.' Seniorat 1948—49, Næstform. 1952. Delingsfør. Akadem. Skytteforen. 1949. Medlem af Hovedbest. for Det konservative Folkeparti 1950—52.
- X 7 *Birte Mogensen,* S. 44
Student, Lyngby 1948. Lærerindeeks. Zahles Sem. 1951. Lærerinde Lyngby 1951. Sekretær Studentereforen. Repræsentantskab 1952.
- X 8 *Ebbe Poul Mogensen.* S. 44
☆
- IX 5 **Svend Mogensen,** S. 45
Forstander Ribe Statssem. 1947. Medl. af Best. for Dansk Seminarieforen. 1946—47. Red. af Dansk Seminarieblad. Medl. af Best. for Slesvig-Ligaen.
- X 10 *Bent Mikael Mogensen,* S. 45
Gymnasiast. ☆
- IX 6 **Laura Johanne Madsen, f. Mogensen.** S. 46
1 Barn:
- X 52 *Else Benedikte Madsen, f. Kbh.* 7/2 1940.
☆
- IX 7 **Knud Mogensen,** S. 47
Bibliotekar Tranekær Komm.bibl. 1931. Formd. 1950. Revisor Tranekær Brugsforen. 1937. Medl. af Best. for Sønderjysk Foren. for Langeland 1937 og for Langelands Plejebørnsforen. 1937—45.
- X 12 *Bitten Ritta Ulla Mogensen,*
Realeks. 1946, Posteks. 1949. Postmedhjælper Marstal. Elev Ribe Statssem. 1949.
- X 13 *Peer Mogensen,*
Realeks. 1948, udlært Tømrer, stud. tekn. Odense.
☆
- IX 8 **Erik Mogensen,** S. 48
Formd. for Best. for Ringkøb. Amts Afdel. af Landsforen. til Sukkersygens Bekæmpelse, Medl. af Best. for Ringkøb. Amts

Afdel. af Landsforen. til Børnelammelsens Bekæmpelse og af Lægeforen.' Laboratorieudv. for Ringkøb. Amt. Medstifter af og Medl. af Ledelsen for Frit Danmarks Herning Afdel. 1943—45. Form. for Frihedsfondens Herning Afdl. Stipendier til videnskabelige Arbejder fra Carl Petersens Fond og Fondet for Dansk-Norsk Samarb. Flere Studierejser.

2 Børn:

- X 53 *Inger* Mogensen, f. Kbh. ³¹/₁ 1941.
 X 54 *Michael* Erik Mogensen, f. Kbh. ³¹/₁₀ 1944.

☆

- IX 9 **Ejler Benedikt Mogensen,** S. 49
 Ekspeditionssekretær 1945.
 Studieophold i Canada og U. S. A. 1949—50. Medl. af Best. for Pædagogisk Selskab 1952, Medl. af og Form. for forskellige ministerielle Kommissioner og Udvalg.

2 Børn:

- X 55 {1. *Peter* Kjeld Mogensen, f. Kbh. ²⁹/₆ 1939.
 X 56 {2. *Lise* Marianne Mogensen, f. Kbh. ²⁹/₆ 1939.

- VIII 3 **MARIA BALSLEV,** f. Sperling, S. 50
 † Ringe Sygehus ¹⁹/₁₀ 1945, begrav. Skibet.

☆

- IX 15 **Nicoline Marthe Sperling Balslev,** S. 52
 Afdelingssygepl. Nørre Hosp. Kbh. Medl. af Repræsentantskabet for Dansk Sygeplejersaad 1942. Sygepl. »Filadelfia« 1945. Søster 1946.
 † »Filadelfia« ⁵/₁₁ 1946.



Line Balslev.

- IX 17 **Maria (Gøga) Sperling Balslev,** S. 52
 Fange Frøslev 1944—45. Leder af Børnehaven Flensborg 1945.
 ~ S. Vissing ^{25/2} 1946: **Franz Wilhelm Wingender,** Søn af
 Maskinmester Franz Stephan Wingender og Hustru Margarethe
 Balzersen, f. Flensborg ^{5/4} 1918. Præliminæreks. Duborgsk. 1935,
 Handelsskoleeks. 1938. Ansat i Firmaet J. C. Møller 1935, Sekretær
 De danske Ungdomsforeninger i Sydslesvig 1946. Deltog i Verdenskrigen
 1939—42 paa Vest- og Østfronten. Haardt saaret paa Østfronten
 1942. (~ 1/ 1939; Ægteskabet opløst 1943.)
- 5 Børn:
- X 57 1. *Birgit* Wingender, f. ^{17/4} 1943.
 X 58 2. *Karen* Balslev Wingender, f. Sønderborg ^{18/10} 1946, † Sønderb.
^{19/10} 1946, begrav. Adelby.
 X 59 3. *Agnete Balslev Wingender,* f. Sønderborg ^{13/3} 1948, døbt
 Adelby.
 X 60 4. *Line* Balslev Wingender, f. Sønderborg ^{7/6} 1949, døbt
 Adelby.
 X 61 5. *Hans Henrik* Wingender, f. Sønderb. ^{12/3} 1951, døbt Flensborg.

☆

- IX 11 **Lars Leth Balslev,** 4 Børn: S. 53
- X 14b 2. *Eva* Balslev, f. S. Vissing ^{27/3} 1943.
 X 14c 3. *Christian* Balslev, f. S. Vissing ^{12/5} 1948.
 X 14d 4. *Mette* Balslev, f. S. Vissing ^{17/12} 1949.

☆



*Elisabeth Fabritius Balslev,
 f. Voigt.*

- IX 12 **Joachim Ulrich Sperling Balslev,** S. 54
 Resider. Kap. St. Mikkel K., Slagelse, og Sognepr. Heininge
 1948.

Den finske Orden Pro benignitate humana 1946.

Har skrevet Artikler i Højskolebladet og Dansk Udsyn.

Elisabeth Fabritius Balslev, f. Voigt,

† Ejby ^{30/6} 1947.

- X 15 *Vibeke Balslev*, S. 54
 Børnehavelærerindecks. 1951. Assistent Enghave Menigheds
 Børnehave, Kbh., 1951. Deltog 1951 i Mellempøkeligt Sam-
 virkes Hjelpearbejde i Finland.
- X 16 *Ib Balslev*, S. 51
 Student Slagelse 1951. stud. med. Aarhus.
- X 17 *Carl Henrik Balslev*,
 Gymnasiast, Slagelse.
- ☆
- IX 13 **Vilhelm Christinus Balslev**, S. 55
 Medl. af Best. for Kolding Hørfabrik 1940, Forretningsfører
 for Det Danske Hedeselskab (Kolding Landdistrikt) 1949,
 Medl. af Best. for Kolding Herreds Landbrugsforen. 1952.
- 2 Børn:
- X 19b 2. *Erik Balslev*, f. Hjerting ^{3/8} 1950, døbt Harte. Adopt. 1951.
- ☆
- IX 16 **Martin Henrik Boesen Balslev**, S. 56
 Formd. Aal Sundhedskommission. Fange Frøslev 1944—45.
Laura Balslev, f. Götzsche.
 Medl. af Aal Skolekommission.
- 4 Børn:
- X 22b 4. *Johanne Balslev*, f. Oksbøl ^{7/11} 1941.
- X 20 *Ole Balslev*,
 Gymnasiast, Esbjerg.
-
- VIII 4 **THORVALD BALSLEV**, S. 57
 Formd. Det Grundtvigske Konvent af 1916 1928—41, Medl.
 af Best. for Grundtvig-Selskabet, Formd. for Redaktions-
 udvalget for Ny-Udgivelsen af Grundtvigs Sangværk.
 Har skrevet: Vartov Kirkes og Mengheds Historie 1939, Guds
 Gave i Pagtens Ord 1940, Troen og Haabet (Prædikensam-

ling) I 1947, II 1949, Hovedtankerne i Efeser- og Filipperbrevet 1951.
R. 1950.

EVA BALSLEV, f. Kampmann,
† ~~Diakonissestift.~~ Kbh., ^{28/11} 1945.

VIII 5 RIGMOR NISSEN, f. Balslev, S. 59
† Kbh. ^{11/4} 1930.

CHRISTIAN EDVARD NISSEN,
† Holte ^{8/5} 1930.

☆

IX 19 Erik Balslev Nissen, S. 61
Formd. Dansk Ungdoms Samvirke, Slagelse og Omegn, 1940—46, Dansk Ungdoms Samvirke, Sorø Amt, 1940—45, Medl. af Udvalget for Grundtvigsk Soldaterarbejde 1948, af Best. for Landsforen. af Højskoleelever 1952, Medudgiver af »Studiekredsen«, Medredaktør af Bogserien »Nordisk Oplysning«. Har skrevet Artikler i forskellige Tidsskrifter.

6 Børn:

X 26b 5. *Christian Sandø Nissen*, f. St. Mikkel's S., Slagelse, ^{26/7} 1945.

X 26c 6. *Per Sandø Nissen*, f. St. Peders Lands., Slagelse, ^{17/4} 1947.

X 24 *Carl Sandø Nissen*,
Student Slagelse 1947, stud. theol.

X 25 *Rigmor Sandø Nissen*,
Realeks. Slagelse 1948, uddanner sig til Børnehavelærerinde.

X 26 *Henrik Sandø Nissen*,
Student Slagelse 1952, stud. mag.

☆

IX 20 Thorkild Balslev Nissen, S.62
Overingeniør Holeby 1943.
Bopæl: Maribo.

3 Børn:

X 27b 2. *Nis Peter Nissen*, f. Rigshosp. ^{3/1} 1942, døbt Olstrup, adopt. 1943.

X 27c 3. *Thomas Michael Balslev Nissen*, f. Nykøbing F. ^{29/9} 1944, døbt Olstrup.

- X 27 *Hanne* Balslev Nissen,
Gymnasiast. ☆
- IX 21 **Knud Rosendahl**, S. 63
Dyrlægeeks. 1940. prakt. Dyrlæge Kalundborg 1940, Reserve-
dyrlæge Østvendssyssel Andelssvineslagteri 1948, Overdyr-
læge Skjern Svineslagteri 1950.
3 Børn:
- X 28b 2. Maj Lise (*Trunte*) Rosendahl, f. Kalundborg ^{30/5} 1941,
døbt Ubberup Valgmenighedsk.
- X 28c 3. *Charlotte* Rosendahl, f. Kalundb. ^{16/6} 1946, døbt Ubberup.
- X 28 *Klaus Rosendahl*,
Gymnasiast. ☆
- IX 22 **Ludvig Ernst Bramsen**, S. 64
Uddannet som Kontrabassist paa Musikkonserv. 1934—38.
Medl. af en Række Symfoni- og Kammerorkestre 1938—47,
1. Assistent Det kgl. Kapel 1943 efter Konkurrence, fast
ansat i Statsradiofoniens Symfoniorkester 1948, Medl. af
dettes Best. 1949—51. — Folkevalgt Kredsvarge for 6.
Børneværnskreds, Kbh., 1945—48. Honorarlønnet Medhjæl-
per ved Børneforsorgen Kbh. 1944—48. I Redaktionen for
»Nyt dansk Forfatterleksikon 1900—50« fra 1944.
3 Børn:
- X 29b 2. *Sten Ulrich* Bramsen, f. Kbh. Garnisons S. ^{16/2} 1940.
- X 29c 3. *Ida Elisabeth* Bramsen, f. Kbh. Garnisons S. ^{12/2} 1944.
- X 29 *Ludvig Ernst Bramsen*,
Gymniasist.
-
- IX 25 **Viggo Balslev Elmquist**, S. 66
ansat Ford Motor Co., Kbh., 1948.
☆
- IX 24 **Hjalmar Erik Lund-Andersen**, S. 68
Højesteretssagfører 1943.
3 Børn:
- X 30b 2. *Kristian* Erik Lund-Andersen, f. ^{11/1} 1941, døbt Vartov.
- X 30c 3. *Henrik* Lund-Andersen, f. ^{9/5} 1945, døbt Vartov.
☆

- IX 26 **Poul Bondo Gravesen**, S. 69
 Overlæge Frederiksborg Amts Tuberkulose Station og Tuberkuloseafd. 1945.
 Dr. med. 1942 (Lymphagranulomatosis benigna).

5 Børn:

- X 31b 2. *Jens Kristian* Elmquist Gravesen, f. Kbh. ³⁰/₁₂ 1940.
 X 31c 3. *Finn* Elmquist Gravesen, f. Hornsyld ¹³/₁ 1943.
 X 31d 4. *Kirsten* Elmquist Gravesen, f. Kbh. ²⁵/₄ 1944.
 X 31e 5. *Ulla* Elmquist Gravesen, f. Hillerød ²⁰/₉ 1950.

- VIII 7 **JOHAN CHRISTIAN BALSLEV**, S. 70
 † Kbh. ⁷/₆ 1942.

AGNES JOHANNE BALSLEV, f. Ambt,
 † Kbh. ¹⁷/₁₀ 1951.

- IX 28 **Inger Balslev**, S. 70
 Assistent Sparekassen for Kbh. og Omegn 1934—46.
 ~ Jesusk. Valby ¹⁷/₈ 1946: **Kurt Valdemar Precht**, Søn af
 Ingeniør Jens Peter Precht og Hustru Malvine Coldewey;
 f. Petrograd ²⁹/₁₀ 1914, Student Christianshavns Gymn. 1934,
 6 Aar ved Odense Værft, tildels i Lære, afbrudt af Studierejser i Udlandet, cand. polyt. 1945. Ansat hos Burmeister & Wain Kbh., ved Frederikshavns Værft og Flydedok 1946.
 (~ 1/ ²⁸/₃ 1942: Inger Kristine Møller, cand. mag. † ¹⁶/₈ 1943).

3 Børn:

- X 62 1. *Søren* Precht, f. Kbh. ⁹/₈ 1943.
 X 63 2. *Hanne* Balslev Precht, f. Hjørring ¹³/₂ 1948.
 X 64 3. *Kirsten* Precht, f. Hjørring ²⁶/₁ 1951.

☆

- IX 29 **Jens Balslev**, S. 70
 Dyr lægeeks. 1945, Assistent Rødovre og Ørum Sønderlyng 1945—46, Dyr læge i Nykøbing F. 1946.
 ~ Kbh. ³¹/₈ 1940: **Inger Kjærsgaard Sørensen**, Datter af Hotelejer Chr. Sørensen og Hustru, f. Aaberg; f. Hillerød ²²/₆ 1918, Student Helsingør 1936, Handelshøjsk. Korrespondenteks. 1939. Udlands-Korrespondent, Trifolium Frø.

4 Børn:

- X 65 1. *Marianne* Balslev, f. Kbh. ¹⁰/₂ 1941.
 X 66 2. *Dorrit* Balslev, f. Nykøbing F. ¹⁵/₁₁ 1947, † ²¹/₁ 1948.
 X 67 3. *Nellie* Balslev, f. Kbh. ⁹/₆ 1949.
 X 68 4. *Jens Thomas* Balslev, f. Nykøbing F. ²¹/₁ 1952.

☆

- IX 27 **Mogens Ambt Balslev**, S. 71
 Kommerciel Direktør, Thomas B. Thrige, Odense, 1949.
 Medl. af Best. for A/S Balslev & Goos og A/S Balslev & Co.
 1942. Medl. af Best. for Foreningen af raadgivende Ingeniør-
 rer 1940—49, Medl. af Dansk Ingeniørforen.' Elektroinge-
 niørgruppes Best. og af Best. for Lysteknisk Selskab. Mod-
 taget Facø-Prisen 1947.
 Medforf. af Studenterforen.' Nytaarskomedie 1943—50, Forf.
 af faglige Artikler i »Elektrotekniker« og »Ingeniøren«.
 Bopæl: Kalør, Korup St.

5 Børn:

- X 33b 3. *Elin Balslev*, f. Kbh. ¹³/₁₂ 1940.
 X 33c 4. *Johan Balslev*, f. Kbh. ⁶/₇ 1943.
 X 33d 5. *Anders Balslev*, f. Kbh. ^{*/6} 1949.
 X 32 *Finn Balslev*,
 Gymnasiast, Odense Katedralskole.
 X 33 *Ivar Balslev*,
 Gymnasiast, Odense Katedralskole.

FAMILIEN POULSEN-JACOBSEN

Efterkommere af *Anna Salome Cathrine Balslev* (1836—70) og *Niels Poulsen* (1833—98), Vejassistent, Hvidsminde.



Jac. P. Jacobsen.



Marie Jacobsen, f. Poulsen.

- IX 31 **Anna Johanne Løngreen**, f. Jacobsen. S. 73
 Rettelse: Fabrikant, læs: Sagfører.
 1 Barn.

SULSTED-BALSLEV'ERNE

Efterkommere af *Jens Frederik Balslev* (1839—1936), Sognepr. Sulsted-Aistrup, og *Vilhelmine Nikoline Schrader* (1857—1929).

- VIII 14 **KAMILLA MARTINE BALSLEV,** S. 76
 bor nu hos sin Søster Dorthea, Fru Pastor Engel Jensen,
 Langaa.



Kamilla Balslev.

- VIII 12 **JOHAN VILHELM BALSLEV,** S. 77
 Afsked 1943. Bopæl: Horsens.
-

- IX 32 **Svend Balslev,** S. 78
 Student Viborg 1942, Landinspektøreks. 1949, Assistent hos
 prakt. Landinspektør 1949—50, ansat i Direktoratet for
 Matrikelvæsenet 1950.
 ~ Frihavnsk. Kbh. $\frac{5}{4}$ 1951: Else Mohr, Datter af Slagter-
 mester Johan Mohr og Hustru Marie Louise Andersson;
 f. Kbh. Frihavns S. $\frac{28}{3}$ 1927, Student 1946, Korrespondent
 1948, ansat paa Zoologisk Laboratorium paa Den kgl. Vete-
 rinær- og Landbohøjsk. 1946.

- IX 33 **Mogens Balslev,** S. 78
 Student Nykøbing M. 1945, Afgang fra Kgl. Musikkonserva-
 torium 1948. Landinspektørstudiet paabegyndt 1948.
-

VIII 15 **MARIUS ENGEL JENSEN** S. 79
Afsked 1944. Bopæl: Langaa.

IX 36 **Kaj Balslev Engel Jensen,** S. 79
~ Sindal ⁶/₅ 1941: **Elna Horsholt**, Datter af fh. Grdr. Jens Chr. Horsholt og Hustru Thora Christensen, Sindal; f. Horsholt, Sindal S. ²⁵/₃ 1914.

4 Børn:

X 69 1. *Kjeld* Horsholt Engel Jensen, f. Sindal ¹⁹/₆ 1912.

X 70 2. *Rita* Horsholt Engel Jensen, f. Sindal ²²/₆ 1944.

X 71 3. *Sven* Engel Jensen, f. Sindal ¹⁷/₃ 1947.

X 72 4. *Alice* Engel Jensen, f. Sindal ²³/₃ 1950.

☆

IX 37 **Inge Balslev Engel Jensen,** S. 79
~ Thorsager ¹³/₂ 1944: **Frits Andersen**, Søn af Bagermester And. Andersen og Hustru Johanne Marie Rasmussen, Thorsager; f. Thorsager ¹⁹/₃ 1914. Bagermester Ulstrup 1943, Humlum 1948.

3 Børn:

X 73 1. *Ellen* Balslev Engel Andersen, f. Ulstrup, Hvorslev S. ²⁹/₉ 1945.

X 74 2. *Per* Balslev Engel Andersen, f. Humlum ¹⁴/₉ 1948.

X 75 3. *Rigmor* Balslev Engel Andersen, f. Humlum ²/₁₀ 1951.

☆

IX 38 **Eskild Balslev Engel Jensen,** S. 79
cand. med. Kbh. 1944, Amanuensis Fredericia 1945, prakt. Læge Hirtshals 1948.
~ St. Michaelis K. Fredericia ²⁴/₇ 1943: **Aase Wichmann Mathiesen**, Datter af Læge E. Chr. Wichmann Mathiesen og Hustru Olea Nathalie Hammer, Fredericia; f. Fredericia ¹²/₁₂ 1919, Student Fredericia 1938, Socialraadgiver Kbh. 1941.

4 Børn:

X 76 1. *Sigbrit* Engel Jensen, f. Rigshosp. ²/₅ 1945.

X 77 2. *Randi* Engel Jensen, f. Fredericia ²⁴/₂ 1947.

X 78 3. *Ivar* Engel Jensen, f. Hjørring ¹⁹/₁₁ 1949.

X 78b 4. *Nicolai* Wichmann Engel Jensen, f. Brønderslev ³/₁₀ 1952.

☆

IX 39 **Carl Balslev Engel Jensen,** S. 79
Maskinsmedesvend 1939, Eks. Maskinteknikum, Odense, 1942, Ingeniør De forenede Jernstøberier, Næstved, 1942, Frederiksværk 1943, Petershaab Maskinfabrik, Brønderslev, 1946.

~ Thorsager^{11/12} 1943: **Anne Grete Mørk Hansen**, Datter af Bagermester Carl T. Hansen og Hustru Annine Mørk, Thorsager; f. Brabrand ^{27/8} 1920.

3 Børn:

- X 79 1. *Deanne* Engel Jensen, f. Frederiksværk ^{27/6} 1945.
 X 80 2. *Ulla* Engel Jensen, f. Brønderslev ^{16/8} 1947.
 X 81 3. *Elsebet* Engel Jensen, f. Brønderslev ^{12/1} 1951.

☆

- IX 41 **Bodil Balslev Engel Jensen**, S. 80

Præliminæreks. 1940, Elev Sorø Husholdningssk. 1944—45.
 ~ Langaa ^{24/8} 1947: **Hans Henning Nødgaard Hansen**, Søn af Gdr. Carl Hansen og Hustru Else Nødgaard, Gultentorp, Nøvling S.; f. Vadum ^{11/3} 1920, Elev paa Højskole og Idrætssk., Gaardbest. Karensgaard, Gunderup S. 1947, Ejer af Gultentorp 1951.

4 Børn:

- X 82 1. *Hanne* Nødgaard Hansen, f. Karensgaard ^{26/6} 1948.
 X 83 2. *Jytte* Nødgaard Hansen, f. Karensgaard ^{1/8} 1949.
 X 84 3. *Lis* Nødgaard Hansen, f. N. Sundby ^{18/1} 1951.
 X 85 4. *Claus* Nødgaard Hansen, f. Nr. Sundby ^{16/1} 1951.

☆

- IX 34 **Ruth Engel Jensen**, S. 81

Elev paa »Marthabo« 1936.
 ~ **Hans Adolf Arnbjerg**, Sognepr. Vorbasse 1945.

6 Børn:

- X 34b 2. *Martin* Arnbjerg, f. Hune ^{18/10} 1939.
 X 34c 3. *Jens* Arnbjerg, f. Hune ^{12/3} 1941.
 X 34d 4. *Børge* Balslev Arnbjerg, f. Hune ^{10/6} 1942.
 X 34e 5. *Birgit* Arnbjerg, f. Vorbasse ^{13/6} 1946.
 X 34f 6. *Holger* Arnbjerg, f. Vorbasse ^{6/7} 1951.

☆

- IX 35 **Bent Balslev Engel Jensen**, S. 82

Hjælpepr. Grøndals-K. Kbh. 1940, Sognepr. Ranum-Malle 1940, Rejsesekretær for Ungdommens Kirkesag under Kbh.' Kirkefond 1946, Sognepr. St. Clemens K. Randers 1952.

2 Børn:

- X 86 1. *Astrid* Engel Jensen, f. Rigshosp. ^{2/10} 1943, adopt. 1944.
 X 87 2. *Preben* Engel Jensen, f. Rigshosp. ^{10/1} 1945, adopt. 1945.

- IX 42 **Poul Balslev Høg Nielsen**, S. 83
 Kommis, Hunseby Brugsforening.

- IX 43 **Kjeld Balslev Høg Nielsen,** S. 83
 Trafikassistent Hundested 1946.
 ~ N. Snede ⁹/₁₁ 1942: **Irene Rahbæk Christensen,** Datter af
 Mekaniker S. P. Christensen og Hustru Kirsten Marie An-
 dersen, Nr. Snede; f. N. Snede ²/₆ 1923.

1 Barn:

- X 88 1. *Carsten* Balslev Høg Nielsen, f. Kbh. ⁵/₈ 1949, adopt. ⁹/₈
 1949. ☆

- IX 44 **Karen Vilhølmine Balslev Høg Nielsen,** S. 83
 ~ ¹¹/₈ 1946: **Frits Wulff Nielsen,** Søn af Bagermester Johan-
 nes Nielsen og Hustru Astrid Wulff, Nyraad; f. Nyraad ¹/₆
 1922, Bagermester Nyraad.

1 Barn:

- X 89 1. *Merete* Wulff Nielsen, f. Vordingborg ²⁵/₈ 1951.

- VIII 18 **OLE LUND OLESEN,** S. 81
 Afsked 1951. Bopæl: Møllholm, Vejle.

- IX 46 **Gunnar Balslev Olesen,** S. 81
 Ekspedient Aalborg Værktøjsmagasin 1940, Tønder 1942,
 Aarhus Værktøjsmagasin 1946.

☆

- IX 47 **Else Balslev Olesen,** S. 81
 ~ Højen ¹²/₅ 1942: **Svend Aage Knudsen,** Søn af Gdr. C. F.
 Knudsen og Hustru Kirstine, Hvidtvedgaard, Thorsager S.;
 f. Thorsager ¹⁷/₉ 1912, Grdr. Essig, Feldballe S., Hvidtved-
 gaard 1947.

4 Børn:

- X 90 1. *Ellen Margrethe* Knudsen, f. Feldballe ²⁵/₈ 1943.
 X 91 2. *Bodil* Knudsen, f. Feldballe ¹⁶/₉ 1944.
 X 92 3. *Birgit* Knudsen, f. Thorsager ²³/₁₁ 1948.
 X 93 4. *Kirsten* Valborg Knudsen, f. Thorsager ¹⁸/₅ 1951.

☆

- IX 48 **Helge Balslev Olesen,** S. 81
 cand. theol. 1946, Hjælpepr. Aal 1946, Sognepr. Urlev-
 Stenderup 1947.
 ~ Vissenbjerg ²⁸/₆ 1946: **Marie Hansen,** Datter af Grdr. M. P.
 Hansen og Hustru Johanne Christiansen, Kønskov, Vissen-
 bjerg S.; f. Kønskov ²³/₆ 1920.

3 Børn:

- X 94 1. *Christian* Olesen, f. Urlev ²⁰/₅ 1947.

- X 95 2. *Jørgen Olesen*, f. Urlev $\frac{2}{6}$ 1948.
 X 96 3. *Grete Olesen*, f. Urlev $\frac{15}{8}$ 1951.
 ☆
- IX 49 **Mogens Balslev Olesen**, S. 84
 Student 1940, cand. pharm. 1948, ansat ved »Medicinalco«,
 Kbh. 1949. ☆
- IX 50 **Thorkil Balslev Olesen**, S. 84
 Student 1942, cand. med. 1950.
 ☆
- IX 51 **Carsten Balslev Olesen**, S. 84
 Student 1950, stud. polyt.
-

FAMILIEN CLAUSEN

Efterkommere af *Martine Henriette Balslev* (1844—1932) og *Kristen Josef-
 sen Clausen* (1842—1897), Sognepræst Soderup-Eskildstrup.

- VIII 21 **GUDRUN BALSLEV CLAUSEN** og S. 86
 VIII 27 **SIGRID BALSLEV CLAUSEN**,
 Bopæl: Duebrødre Kloster, Roskilde.
-



*Martine Clausen med Døtre.
 Johanne, Gudrun, Elna, Sigrid, Valborg.*

Haarslev-Gruppen	18	Familien Clausen
VIII 19	NIELS JESPER LARSEN, † Marts 1944. ☆	S. 87
IX 53	Kristen Clausen Larsen, Grdr. Skoven v. Jægerspris. ☆	S. 87
IX 54	Jens Hjorth, Grdr. Nørup, N. Jernløse S. ☆	S. 87

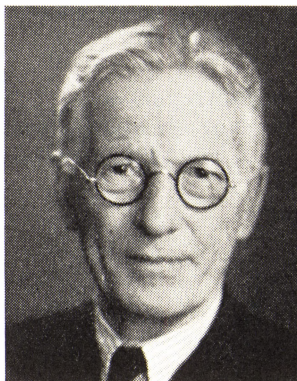
IX 55	Benedicte Balslev Aidt, f. Clausen. 4 Børn. ☆	S. 89
IX 56	Eva Dorthea Balslev Hansen, f. Clausen, Ægteskabet opløst 1943. ~ 2/ Ollerup ^{10/7} 1947: Jens Peter Jørgen Gleerup Naschou, Søn af Grdr. Jens Chr. Jensen og Hustru Kirstine Thomsen; f. Tisted pr. Arden ^{3/2} 1897, Overforv. Dronninglund Hoved- gaard, Hvidkilde Ladegaard, Ejer af Gaarden Hammerdal, Svanninge S., nu af Gammelgaard, Ø. Hæsinge S. 3 Børn. ☆	S. 90
IX 58	Thorkild Balslev Clausen, Højskolelærer, Gymnastikhøjsk. Ollerup 1939. Sognepr. Vejlby-Homaa 1941, Veststed 1951. Flygtningepr. Uppsala og Norrland 1944—45, Feltpr. Den danske Brigade i Sverige, for danske frivillige i England 1946, Feltprovst Den danske Brigade i Tyskland 1947—49. ~ Roskilde Gl. Frue K. ^{15/12} 1941: Ruth Jessen, Datter af Forp. Jessen, Nielstrup, Saks København; f. Vaabensted ^{13/12} 1912. 2 Børn.	S. 90

IX 59	Jens Kristen Martin Jensen, Medl. af Sogneraad 1946.	
IX 60	Karen Gudrun Christensen, f. Jensen, † Haslev ^{2/10} 1949.	S. 91
IX 62	Svend Helge Jensen, Husejer og Savværksarb. Jersie Strand 1946. ~ ^{22/9} 1935: Agnete Marie Funk, Datter af Arb. Oluf Sofus Funk og Hustru Karoline Kristine Nielsen; f. Alsted ^{25/5} 1912. 6 Børn.	S. 91

Familien	Clausen	19	Haarslev-Gruppen
IX 63	Signe Augusta Jensen , f. Jensen, † ²⁰ / ₁ 1949.		S. 91
IX 64	Eskild Jensen , Grdr. Bringstrup 1946. ~ ²⁸ / ₉ 1939: Hansine Sofie Scharkineger , f. Kbh. ¹⁸ / ₂ 1919. 2 Børn.		S. 91
<hr/>			
VIII 23	VALBORG BALSLEV HELMS , f. Clausen, Bopæl: Roskilde.		S. 92
IX 66	Gustav Helms , Sognepr. Ørre-Sinding 1952.		S. 92
IX 67	Rigmor Helms , Bopæl: Roskilde.		S. 92
<hr/>			
VIII 24	ELISABETH HENRIETTE SOFIE CLAUSEN , f. Garde, † Faaborg ¹² / ₂ 1947. ☆		S. 93
IX 68	Erik Garde Balslev Clausen , Grdr. Engholmgaard, Veddum. 4 Børn. ☆		S. 93
IX 69	Gunnar Balslev Clausen , 3 Børn. ☆		S.93
IX 70	Gjertrud Charlotte Balslev Clausen , Frøbellhøjsk.eks. 1949. Børnehavelærerinde, Dronningens Asyl, Odense. ☆		S. 93
IX 71	Ingerlise (Lise) Balslev Clausen , ~ Faaborg ⁸ / ₈ 1943: Axel Børge Serritslev Petersen , Søn af Boghandl. Carl Petersen, Stege, og Hustru Gertrud Serritslev, Auditør 2. Reg. Haderslev. 2 Børn.		S. 93
<hr/>			



Esther Klausen, f. Hertz.



Laurits Klausen.

- VIII 26 **ESTHER KLAUSEN, f. Hertz.** S. 94
LAURITS NIKOLAJ KLAUSEN.
- IX 72 **Vita Sophie Klausen,** ☆ S. 94
 ~ Ringe ^{26/1} 1941: **Poul Ellegaard-Hansen, Søn af Lærer Hansen, Flemløse, Tandlæge.**
 3 Børn.
 Ægteskabet opløst.
- IX 73 **Jens Uffe Klausen,** ☆ S. 94
 Medindehaver af Firmaet R. T. A. Vejmaterialer, Ringe, Odense og Rudkøbing.
 4 Børn.
-
- VIII 28 **OLUF KRABBE CLAUSEN,** S. 95
 † ^{4/6} 1948.
- IX 74 **Poul Balslev Clausen,** ☆ S. 95
 1 Barn.
- IX 75 **Ida Balslev Kranker, f. Clausen,** S. 95
 Ægteskabet opløst, Skilsmisse 1951.
 Kassererske Kgl. Assistenshus, Kbh. 1945.
- IX 76 **Poul Anders Feldthusen,** ☆ S. 95
 Kontorchef. 2 Børn.
- IX 77 **Svenning Balslev Clausen,** ☆ S. 95
 Student 1940.

~ Idestrup ^{29/5} 1944: **Grethe Willer**, Datter af Tarmhandler H. J. Willer og Hustru Olga Petersen; f. Nykøbing F. ^{11/7} 1920.
1 Barn.

☆

- IX 78 **Martine Henriette Balslev Clausen**, S. 95
Realeks. 1940, Sygeplejeelev 1950.
~ ^{11/10} 1952: **Emil Blicher Tryde**, Søn af Forlagsdirektør Thorkild Blicher Tryde og Hustru Edith Kristine Nielsen; f. Frederiksberg ^{18/5} 1924, Realeks. 1940, uddannet i Manufaktur i England 1947 og Svejts 1949, Repræsentant.
- IX 79 **Marianne Dorothea (Dore) Balslev Clausen**, S. 95
Realeks. 1949. 1-aarigt Kursus i Barnepleje.

TISET-BALSLEV'ERNE

Efterkommere af *Theodor Christian Balslev* (1846—1919), Sognepræst Tiset, og *Elisabeth Meldal* (1857—1918).

- VIII 31 **THEKLA ELISE BALSLEV**, S. 97
pensioneret Overlærer 1949.
Bopæl: Aarhus.
- IX 81 **Mathie Kristine Malvine Elisabeth Wegener**, S. 98
Bopæl: Kbh.
- IX 82 **Sune Nikolaj Wegener**, S. 98
cand. phil. 1928. Ophold paa »Filadelfia«.
- IX 83 **Kristine Anette Wegener**, S. 98
† Søllerød Sanatorium ^{16/1} 1940.
- IX 84 **Rethe Marie Wegener**, S. 98
Kontorist i Mødrehjælpen.
~ ^{13/9} 1940: **Thomas Skat Rørdam**, Søn af Frimenighedspr. Thorkild Skat Rørdam, Ryslinge, og Hustru Charlotte Lange; f. Kastrup, Amager, ^{21/1} 1913. Cand. polit.
2 Børn:
X 97 1. *Anette Rørdam*, f. ^{18/7} 1941.
X 98 2. *Aase Margrethe Rørdam*, f. ^{5/8} 1944.
Ægteskabet opløst 1951.
- IX 80 **Johan Elias Wegener**, S. 99
Hotelejer og Restauratør, Kbh.
5 Børn:
X 38b 5. *Lotte Margrethe Wegener*, f. Kbh. ^{22/5} 1942.

- X 35 *Grethe Elisabeth Wegener*, S. 99
 Student, Rysensteen Kbh. 1948, Lærerindeeks. Zahles Sem. 1950. Fast Vikar Kbh.' komm. Skolevæsen 1951, Iøs Vikar Frederiksberg komm. Skolevæsen 1951, Timelærerinde 1952. ~ ^{15/4} 1951: *Erik Louis Viggo von Aachen*, Søn af Viggo Alfr. Leopold von Aachen, Sølvsmed, og Hustru Olga Julia Björklund; f. ^{21/8} 1927, Student Ø. Borgerdydsk. Kbh. 1946, cand. phil 1947, stud. theol 1947—49. Lærer Roskilde Realskole.
- X 36 *Inge Rethé Maria Wegener*, S. 99
 Sygeplejerske, Rigshosp.
- X 37 *Hanne Dorthea Wegener*, S. 99
 Gymnasiast, Rysensteen, Kbh.
- X 38 *Hans Ernst Daniel Wegener*,
 Gymnasiast, Østersøgades Gymn., Kbh.

VIII 35 **MARGRETHE BALSLEV**, f. Eriksen, S. 100
 † ^{17/5} 1941.

EVEN CHRISTIAN BALSLEV,
 ~ 2/ ^{29/2} 1948: **Marie (Mimi) Elisabeth Thomsen**, Datter af afd. Grdr. Klaus Thomsen og Hustru Anna Marie, Eltang; f. Eltang ^{15/10} 1900. Sygeplejerske.



*Margrethe Balslev med sønnen
 Knud Even.*



*Even Chr. Balslev og Marie,
 f. Thomsen.*

- IX 85 **Knud Even Balslev**, S. 100
Bogholder Maskinfirmaet Titan, Kbh.
- IX 86 **Olaf Christian Balslev**, S. 100
Landmd., Forkarl Toftebjerggaard ved Skelskør, under
Basnæs.
- IX 87 **Tove Elisabeth Balslev**, S. 100
~ Kalundborg ^{10/3} 1945: **Otto Mæhl**, Søn af Urmager Holger
Mæhl og Hustru Ida, Kalundborg; f. ^{8/6} 1919. Urmager Ka-
lundborg.
2 Børn:
- X 99 1. *Jette* Birgitte Mæhl, f. ^{26/8} 1946.
X 100 2. *Birte* Agnethe Mæhl, f. ^{12/3} 1951.
- IX 88 **Agnethe Margrethe Balslev**, S. 100
~ Kalundborg ^{20/9} 1947: **Verner Nielsen**, Søn af afd. Lager-
forv. Frederik Nielsen og Hustru Karoline, Kalundborg;
f. Kalundborg ^{29/11} 1920, Snedker Kalundborg.

VIII 37 Hvilsted atter selvstændigt Pastorat 1943.

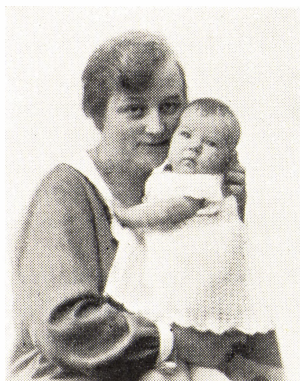
S. 101



*Astrid Ingeborg Balslev,
f. Dam Jørgensen.*



Laurits Luja Balslev.



*Inge Elisabeth Balslev,
f. Holmark, m. Henny.*

- IX 89 **Henny Balslev,** S. 101
 ~ Tiset ^{25/7} 1947: **Søren Sørensen Vestergaard**, Søn af Grdr. Søren Eriksen Vestergaard og Hustru Sørine Marie Sørensen, Pederstrup Enggaard; f. dér ^{25/11} 1919, Kvægavlsassistent Skibsbj v. Hjørring.
- ☆
- IX 90 **Stefan Balslev,** S. 101
 Gymnasiast.
- ☆
- IX 91 **Eskil Balslev,** S. 101
 Gymnasiast.
-
- VIII 38 **HOLGER BALSLEV,** S. 102
 † ^{19/12} 1950, begrav. Thisted.
-

LUMBY-BALSLEV'ERNE

Efterkommere af *Lauritz Nicolai Vilh. Balslev* (1850—1923), Sognepr. Lumby, og *Ingeborg Dorph* (1855—1935).

- VIII 48 **VALBORG LAURITZDATTER BALSLEV,** S. 104
 Leder af St. Lucas S.' Menighedsbørnehøve, Aarhus, 1944.
-

VIII 39 **JOHAN CHRISTIAN BALSLEV**, S. 105
R. 1940. Afsked 1952. Bopæl: Aarhus.

☆

IX 96 **Vibeke Balslev**, S. 105
Lærerindeeks. 1940. Vikar Aarhus 1940, Timelærerinde 1943,
Kommunelærerinde 1945.

~ Aarhus Klosterk. $\frac{9}{10}$ 1946: **Helge Larsen**, Søn af fh. Køb-
mand Robert Larsen, Vedbæk, og Hustru Anna Elisab. Ingeb.
Bigler; f. $\frac{7}{2}$ 1908, cand. jur. 1936. Ansat i Landbrugsmin.
1936, Inspektør Statens Serumlaboratorium 1947. Bopæl:
Virum.

2 Børn:

X 101 1. *Nanna* Balslev Larsen, f. Aarhus $\frac{18}{7}$ 1947, døbt Aarhus
Klosterk.

X 102 2. *Anders* Balslev Larsen, f. Frederiksberg $\frac{9}{10}$ 1950, døbt
Vartov.

☆

IX 97 **Mogens Lehrmann Balslev**, S. 105
Cand jur. 1944. Sekretær Skattedepartementet. Bopæl: Sor-
genfri.

~ Aarhus Valgmenighedsk. $\frac{23}{7}$ 1946: **Aase Thomsen**, Datter
af Konsul, Købmd. Thomas Fr. Thomsen, R., og Hustru
Anna, Trangisvaag; f. Trangisvaag $\frac{2}{2}$ 1921.

2 Børn:

X 103 1. *Tove* Balslev, f. $\frac{18}{4}$ 1948.

X 104 2. *Christian* Balslev, f. $\frac{11}{6}$ 1952.

☆

IX 94 **Lauritz Nicolai Vilhelm Balslev**, S. 106
Sognepræst Stege 1943.

3 Børn:

X 105 1. *Knud* Balslev, f. Stege $\frac{20}{6}$ 1941, døbt Elmelunde.

X 106 2. *Johan Christian* Balslev, f. Stege $\frac{8}{3}$ 1947.

X 107 3. *Jens* Balslev, f. Stege $\frac{28}{4}$ 1951.

VIII 42 **GEORG AAGAARD**, S. 107
† $\frac{3}{1}$ 1947.

7 Børn:

IX 103b 7. **Gerda Balslev Aagaard**, S. 107
f. Lundegaard, Ballerup, $\frac{7}{5}$ 1930. Kontorassistent i Køb-
mandsstandens Oplysningsbureau 1946.

☆

- IX 99 **Ib Holger Halling Aagaard,** S. 107
 uddannet som Tjener, Ejer af en Ejendom, Nykøbing S.
 ~ 1944: **Karen Sørensen,** Datter af Smedemester Sørensen,
 Glostrup.
 3 Børn:
- X 108 1. *Finn* Balslev Halling Aagaard, f. ¹⁶/₇ 1944.
 X 109 2. *Kjeld* Georg Balslev Halling Aagaard, f. ²⁰/₉ 1945.
 X 110 3. *Kaj* Balslev Halling Aagaard, f. ³⁰/₁₁ 1946.
- ☆
- IX 100 **Niels Halling Aagaard,** S. 107
 Plejer v. Arbejdsanstalten, Holbæk, Ejer af en Ejendom i
 Holbæk.
 ~ 1946: **Dyveke Rolsted,** Datter af Grdr. Rolsted.
 2 Børn:
- X 111 1. *Birgit* Agnete Aagaard, f. Holbæk ¹⁰/₁ 1947.
 X 112 2. *Inger* Rolsted Aagaard, f. Holbæk ²⁰/₁₁ 1949.
- ☆
- IX 101 **Knud Halling Aagaard,** S. 107
 Landvæsens elev og Gartner, Best. af Røde Vejrølle Kro
 1947, Tjener 1951.
 ~ 1951: **Ulla Jensen.**
 1 Barn:
- X 113 1. *Mogens* Balslev Halling Aagaard, f. ²⁹/₉ 1951.
- ☆
- IX 102 **Esther Aagaard,** S. 107
 Præliminæreks. 1937, ansat i Statsradiofonien. Translatør-
 eks. Engelsk og fransk Korrespondent.
 ~ 1944: **Orla Lamborg,** Musiker v. Statsradiofonien. Ægte-
 skabet opløst.
 Korrespondent Los Angeles.
 ~ 2/ ²⁸/₆ 1952: **Jules Tapelband,** f. i Belgien, amerikansk
 Statsborger 1940. Deltog i Verdenskrigen paa fransk Side.
 Juveler, Los Angeles.
- ☆
- IX 103 **Kaj Lauritz Halling Aagaard,** S. 107
 Præliminæreks. 1941. Vinkyper bl. a. hos Bodega, Kbh.
 ~ 1950: **Grethe Madsen,** Datter af Keramikker Madsen, Taa-
 strup.
 2 Børn:
- X 114 1. *Vibeke* Halling Aagaard, f. ¹⁶/₇ 1950.
 X 115 2. *Steen* Balslev Halling Aagaard, f. ²⁹/₂ 1952.
- ☆

- IX 98 **Peder Juul Frederiksen,** S. 108
Ejer af Vognmandsforretn. Kbh., Direktør for Metalvarefabrik, Frederiksberg.

5 Børn.

- X 39 1. *Annelise* Juul Frederiksen, † $3/10$ 1939.
X 39b 2. *Lili* Juul Frederiksen, f. $20/10$ 1939.
X 39c 3. *Karen* Balslev Juul Frederiksen, f. $15/2$ 1942.
X 39d 4. *Hanne* Juul Frederiksen, f. $8/8$ 1944.
X 39e 5. *Inge-Lise* Juul Frederiksen, f. $20/3$ 1952.

- VIII 44 **HANS EMIL SOPHUS JOHANNES NIELSEN,** S. 109
Specialist i Øjensygdomme, Aarhus 1926—46, Middelfart 1946—50, Hellerup 1950.

☆

- IX 104 **Ruth Balslev Nielsen,** S. 109
~ Aarhus $1/1$ 1942: **Niels Christian Hansen**, Søn af Maskinarb. H. S. Hansen og Hustru Ingefred Jensen; f. Aarhus $13/4$ 1910, Lærer Rosenvangsk. Viby J.

3 Børn:

- X 114b 1. *Jørgen* Balslev Hansen, f. $15/7$ 1943.
X 115b 2. *Poul* Balslev Hansen, f. $16/3$ 1947.
X 116 3. *Birgit* Balslev Hansen, f. $7/1$ 1949.

☆

- IX 105 **Anna Elisabeth Balslev Nielsen,** S. 109
~ Aarhus $9/5$ 1944: **Hans August Frederik Kierkegaard**, Søn af Provst W. Kierkegaard, Nebsager, og Hustru Frede (rikke) Hansen; f. Jelling $30/9$ 1901. Proprietær Eliseholm, Jelling, fra 1949 Horstedgaard, Vejle.

5 Børn:

- X 117 1. *Inge* Kierkegaard, f. $25/2$ 1946.
X 118 2. *Helle* Kierkegaard, f. $24/2$ 1947.
X 119 3. *Lars* Kierkegaard, f. $21/3$ 1948.
X 120 4. *Hans* Kierkegaard, f. $12/10$ 1949.
X 121 5. *Jens* Kierkegaard, f. $20/3$ 1951.

☆

- IX 106 **Inge Balslev Nielsen,** S. 109
~ Aarhus $4/7$ 1942: **Oluf (Ole) Rode Møller**, Søn af Øjenlæge Henrik Møller, Svendborg, og Hustru Harriet Rode; f. Rudkøbing $17/9$ 1917, Styrmand, Søløjtnant, Flyveleder Kastrup 1947, Aarhus Flyveplads, Tirstrup, 1952.

2 Børn:

- X 122 1. *Jan Rode Møller*, f. ^{18/2} 1948.
 X 123 2. *Steen Rode Møller*, f. ^{23/2} 1951.

☆

- IX 108 **Gunnar Balslev Nielsen**, S. 109
 Realeks. 1941. Boghandler, Afdelingsleder, Munksgaard, Kbh.

☆

- IX 109 **Birthe Balslev Nielsen**, S. 109
 Realeks. 1943. Laboratorieassistent, Kbh.

- IX 110 **Hanne Balslev Nielsen**, S. 109
 Realeks. 1946. Laboratorieassistent, Kbh.



Anna Balslev, f. Løgstrup.



William Balslev.

- VIII 47 **WILLIAM BALSLEV**, S. 110
 Sognepræst Nebsager-Bjerre 1940.

☆

- IX 111 **Poul Vilhelm Balslev**, S. 110
 Student Horsens 1946, Seminarieelev.

- IX 112 **Hans Henrik Balslev**, S. 110
 Student Horsens 1946, stud. polyt.

- IX 113 **Svend Balslev**, S. 110
 Student Horsens 1949, Secondløjtn., stud. mag.

TRYDEN-BALSLEV'ERNE

Efterkommere af *Carl Julius Balslev* (1853—1937), Dyrlæge, Tryden, og *Mariane Margrethe Jøhger* (1862—1923).

- VIII 51 **ELLEN BALSLEV**, f. Nebeling, og S. 113
- VIII 52 **CHRISTIAN JØHGER BALSLEV**, S. 112
Tryden bortforpagtet 1949.
Bopæl: fremdeles Tryden.
☆
- IX 116 **Annegrethe Nebeling Balslev**, S. 113
Realeks. St. Knuds Gymn. Odense 1943, Student Høng 1945.
Forskellige huslige Pladser 1945—46, ansat paa Kontor i
Titan, Kbh., 1946—47, i Bookingen, Kastrup Lufthavn, 1947.
Korrespondent eks. i Engelsk 1948, i Fransk 1952.
- IX 117 **Birte Christence Nebeling Balslev**,
Præliminæreks. Nr. Aaby 1950. Husbestyrerinde, Tryden,
paa Grund af Moderens Sygdom. Telegrafelev Odense 1952.

Særslev-Gruppen.

Efterkommere af *Lauritz Nicolai Balslev* (1801—34), Sognepr. Ejlby-Melby, og *Gjertrud Kirstine Eccardine Sidenius* (1809—1898).

FAMILIEN JUNGENSEN

Efterkommere af *Laura Christiane Balslev* (1829—86) og *Christian Mørk Jungersen* (1832—96), Sognepr. Ferslev-Vellerup.

- IX 118 **Frederik Anton Milo,** S. 118
~ Kbh. Raadhus ^{15/6} 1925: **Gerda Francy Margrethe Høesch,**
f. ^{28/2} 1897. Ægteskabet opløst.
~ 2/ Kbh. Raadhus ^{11/4} 1949: **Elvira Gunhild Ingeborg Nil-**
son, f. ^{11/4} 1904. 1 Barn.
- IX 119 **Herman Jungersen Milo,** S. 118
Fabriksbestyrer.
~ Frihavns K. Kbh. ^{10/6} 1926: **Margarethe (Grethe) Amund-**
sen, f. ^{26/1} 1906. 3 Børn.
-
- IX 120 **Else Marer,** S. 119
Fuldmægtig, Kbh.' Belysningsvæsen.
- ☆
- IX 121 **Christian Marer,** S. 119
~ Lindevangs K. Kbh. ^{17/11} 1935: **Gunver Henny Kirsten**
Marie Louise Jensen (Aagaard), f. ^{13/1} 1900.
-

Familien	Jungersen	31	Sørslev-Gruppen
VIII 57	ANNA KATHRINE NANNESTAD , f. Jungersen, † Hovedgaard ⁴ / ₁₁ 1945.		S. 120
IX 122	Karen Margrethe Nannestad , var hele sit Liv hos Forældrene.		S. 120
IX 123	Cathrine Marie Jennov , Datter af Konsul Christian Jensen og Hustru Laura Rønne. 4 Børn.		S. 120

VIGERSLEV-BALSLEV'ERNE

Efterkommere af *Rasmus Balslev* (1831—1915), Sognepr. Vigerslev, og *Marie (Maja) Søltoft* (1846—1923).

VIII 59	HULDA FRITZE ANNA BALSLEV , f. Jacobsen, † Sorø ⁹ / ₁₁ 1949.	☆	S. 126
IX 128	Christian Andresen Balslev , Theateruddannelse i München og Ingolstadt, Skuespiller Aarhus Theater 1943—46, forskellige Engagementer (ogsaa som Forretningsfører og Dramaturg) ved kbh.ske Theatre og Provinstheatre.	☆	S. 126
IX 126	Luja Andresen Balslev , Bibliotekar Sorø Akadamis Bibliotek 1941. Lektor 1945. Medl. af Best. for den Holbergske Stiftelse Tersløsegaard, Medl. af Kommissionen til Afholdelse af Studentereks. for Privatister 1952.	☆	S. 127
IX 127	Erik Balslev , Formd. for Amdsudvalget for Kristelig Foren. for Børnefor- sorg i Vejle Amt.		S. 128
VIII 60	HANNE JACOBINE NØRBALLE BALSLEV , f. Skov, † Odense ¹⁵ / ₉ 1948.	☆	S. 130
IX 129	Kirsten Balslev , Uddannelse som Diakonisse fuldførtes ikke, grundet paa Sygdom.	☆	S. 130

- IX 132 **Birgitte Balslev,** S. 130
Bestyrerinde paa Hvilehjemmet Bennetgaard i Københoved
(Feriehjem for gamle fra Sydslesvig) 1949.

☆

- IX 135 **Jørgen Balslev,** S. 130
cand. theol 1941, Hjelpepr. Hesselager 1942, Sognepr.
Skamby 1944.
~ ^{12/9} 1942: **Catharina (Cath) Marie Elisabeth Lykkegaard**
IX 201. 3 Børn:

- X 127 1. *Johannes* Balslev, f. Skamby ^{19/5} 1944.
X 128 2. *Inger Estrid* Balslev, f. Skamby ^{3/6} 1946.
X 129 3. *Niels Erik* Balslev, f. Skamby ^{20/3} 1949.

☆

- IX 136 **Hanne Skov Balslev,** S. 130
~ ^{19/5} 1943: **Hans Helge Knudsen**, Søn af Grdr. Knud Knud-
sen og Hustru Olga Severine Valborg Petersen; f. ^{27/10} 1916,
Grdr. Slagelse Landsogn.

3 Børn:

- X 124 1. *Kirsten* Balslev Knudsen, f. Gylling ^{7/9} 1944.
X 125 2. *Jørgen* Balslev Knudsen, f. Frue S. Odense ^{11/7} 1946.
X 126 3. *Hanne* Balslev Knudsen, f. Slagelse ^{26/12} 1949.

☆

- IX 130 **Poul Rasmus Balslev,** S. 131
Sognepr. Brylle 1947.

- X 40 *Ida Balslev,*
Student Odense 1952.

- X 41 *Rasmus Christian Balslev,*
Gymnasiast Odense.

☆

- IX 133 **Oluf (Ole) Balslev** S. 132
Best.medl. i Foren. for spastisk lammede Børn.

4 Børn:

- X 42 1. *Jens Benjamin* Balslev, f. Stenløse ^{11/12} 1939.
X 42b 2. *Elisabeth* Balslev, f. Stenløse ^{28/2} 1941.
X 42c 3. *Ingrid* Balslev, f. Stenløse ^{28/12} 1943.
X 42d 4. *Hans Ulrik* Balslev, f. Stenløse ^{24/1} 1946.

- IX 138 **Esther Ammundsen,** S. 134
 Embedslægeeks. 1940, Hospitalsansættelser som Kand. og Reservelæge i Storkbh. 1934—47. Afdelingslæge ved Dansk Røde Kors Flygtningafd. 1945—48. Personalechef ved den internationale Tuberkulosebekæmpelses Hovedkontor i Kbh. 1947—50. Læge ved Sundhedsstyrelsens medicinalstatistiske Kontor 1950—51. Stadslæge Kbh. 1951.
 Medl. af Kbh.' Sundhedskommission, Boligkomm., Bygningskomm. og Karantænekomm.

☆

- IX 144 **Ejnar Ammundsen,** S. 134
 cand. med 1941. Kand. forskellige Steder 1941—44. Deltog i Modstandsbevægelsen 1944—45. Ansat i Arbejdet ved tyske Flygtningelejre 1945—46. Prakt. Læge i Bangkok 1946.
 Medarbejder Frit Danmarks Hvidbog. Vor Vej til 5. Maj. Kings Medal for courage.
 ~ 1/ 30/1 1940: **Grete Ingerslev Jensen,** Datter af Boghandl. Svend Jensen og Hustru Ellen Kristiane Ingerslev, Kolding; f. 26/12 1910. Student.
 † Brædstrup 1/9 1940.
 ~ 2/ 21/9 1948 i Siam: **Rita Nathalie Meyer,** f. Wagner, Datter af Direktør Charles Wagner og Hustru Flora Hemmindenger; f. 12/1 1915 i U. S. A.
 1 Barn:

- X 130 1. *Michael* Mac D. Ammundsen, f. 20/9 1949.

☆

- IX 146 **Vibeke Ammundsen,** S. 134
 cand. pharm. 1943. Amanuensis Danmarks farmaceutiske Højskole 1944.
 ~ 26/10 1943: **Alf Christensen Lund,** Søn af Civilingeniør E. M. Lund og Hustru Ella Christensen; f. 20/7 1919, cand. pharm. 1943. Universitetets Guldmed. 1946. Dr. phil. 1951. Afdelingsleder A/S Ferrosan 1950.

2 Børn:

- X 131 1. *Margit* Lund, f. 22/3 1945.
 X 132 2. *Susanne* Lund, f. 9/11 1946.

☆

- IX 139 **Peter Ammundsen,** S. 135
 Forsorgssekretær Horsens 1939, Afdelingsleder Statens Helbredelsesanstalt for Drankere, Kærshovedgaard, 1944. Afdelingsinspektør 1946, Leder af Fængselsvæsenets Forsorgskontor Kbh. 1946—51, Kontorchef Dansk Forsorgsselskab 1951. Medl. af Justitsmin. Strafferegister-Udvalg 1948.

Har skrevet: Landssvigernes Genindpasning 1947 (i Socialpolit. Forenings Smaaskrifter Nr. 1), Tidsskriftartikler om Resocialiseringsspørgsmaal. Medarbejder ved Hagerups Leksikon.

2 Børn:

- X 133 1. *Irene* Edith Elina Ammundsen, f. Kbh. ¹⁰/₁₂ 1939.
 X 133b 2. *Jens* Ammundsen, f. Østbirk ¹⁶/₃ 1944.

☆

- IX 142 **Johannes Ammundsen,** S. 136
 cand. polit. 1941. Sekretær Centralarbejdsanvisningskontoret 1941. Industrifagene 1942, fra Sept. 1942 uden Ansættelse, fungerende Sekretær i Min. for særlige Anliggender Maj 1945, samme Aar i Udenrigsmin., Forbindelsesofficer ved den britiske Rhinarmes Hovedkvarter i Tyskl., fra April 1947 tillige tilknyttet Dansk Røde Kors. Oktob. 1947 paany Sekretær Industrifagene. Kontorchef 1951.
 ~ **Ingrid Vibeke Simonsen,** Bibliotekar, cand. mag.

3 Børn:

- X 134 1. *Steffen* Ammundsen, f. Kbh. ²³/₈ 1940.
 X 135 2. *Peter* Ammundsen, f. Kbh. ¹⁸/₁₂ 1945.
 X 136 3. *Charlotte* Ammundsen, f. Kbh. ¹/₄ 1947.

☆

- IX 145 **Hans Jakob Frederik Hasselbalch Frimodt-Møller,** S. 137
 Bestyrer, Ryde Præstegaard, Vinderup, 1949.

4 Børn:

- X 43b 2. *Grete* Frimodt-Møller, f. Sønderborg ³⁰/₈ 1941.
 X 43c 2. *Ove Valdemar* Frimodt-Møller, f. Kliplev ⁵/₇ 1944, † Sønderborg ²⁴/₁₀ 1944.
 X 43d 4. *Inger* Frimodt-Møller, f. Ryde ⁹/₁₂ 1950.

- VIII 62 **VIGGO BALSLEV,** S. 138
 Afsked fra Dansk Industri-Syndikat 1949, men fortsatte som teknisk Konsulent. Fra 1948 oparbejdede han selvstændigt Agentur for Imperial Chemical Industries Lmt. Metals Division i Birmingham og Imperial Chemical Industries Lmt. Nobel Division i Glasgow.
 † ⁹/₇ 1951.
 Agenturvirksomheden fortsættes af Viggo Balslevs Enke, **NANNA ELISABETH BALSLEV,** f. Lyngby, med Datteren **Else Balslev** som Sekretær.

- IX 150 **Else Balslev,** S. 138
 Korrespondenteks. i Spansk 1942, Førstesekretær i International Association of Department Stores, Kbh. 1940—50, Korrespondent i Adams Transport Co. A/S og Kbh.' Korrespondent for Forlaget Mac Craw. Hill World News i New York. Fra 1948 Assistent hos Faderen Viggo Balslev i dennes Agenturvirksomhed, fortsat af hans Enke.

☆

- IX 153 **Johan Balslev,** S. 139
 ansat i Crome & Goldschmidt 1939, i Firmaet C. Helmi Carlsen (Tobak en gros) 1945, Grosserer og Medindehaver 1951.
 ~ 1/ ²¹/₃ 1940: **Ester Johanne Christiansen,** Datter af Købmand Niels Christiansen og Hustru Mathilde, Sorø; f. ⁴/₁ 1916, Realeks. 1931, Handelseks. 1933, Husassistenternes Fagskole 1935.
 † ⁸/₈ 1942.
 ~ 2/ ²⁸/₁₀ 1944: **Ilse Elinor Carlsen,** Datter af Grosserer C. Helmi Carlsen og Hustru Edly Sivertsen; f. ¹¹/₆ 1918. Realeks. 1936, Sagførersekretær, Lærereks. i Maskinskrivning 1941.

2 Børn:

- X 137 1. *Ulla* Balslev, f. Kbh. ¹³/₄ 1946.
 X 138 2. *Michael* Balslev, f. Kbh. ²⁵/₁₂ 1947.

☆

- IX 154 **Svend Balslev,** S. 139
 cand. theol. 1943. Hjælpepr. Hvidovre 1944, resider. Kap. 1946, Sognepr. Strandmarks K (udskilt fra Hvidovre) 1949.
 ~ ³/₅ 1948: **Inger Marie Neiendam,** Datter af kgl. Konfess. Provst, Dr. theol. Michael Nicolai Neiendam og Hustru Elise Sophie Marie Andersen; f. Egebæksvang ²⁵/₁ 1927, Student Zahles Sk. 1946.

2 Børn:

- X 139 1. *Søren* Balslev, f. Frederiksberg ¹¹/₆ 1949.
 X 140 2. *Anders* Balslev, f. St. Lucasstiftelsen ²⁸/₆ 1952.

☆

- IX 151 **Karen Huber,** S. 140
 Siden ¹/₁ 1948 ansat som Korrespondent hos Siemens Stærkstrøm A/S Kbh.

3 Børn:

- X 44b 2. *Nanna* Elisabeth Karen Huber, f. Kbh. ²⁵/₁₁ 1942.
 X 44c 3. *Niels* Huber, f. Kbh. ¹³/₁₁ 1945.

☆



Emil Balslev.

IX 152 **Emil Balslev,** S. 141

Landinspektør Aars 1941. Kom ind i Modstandsbevægelsen gennem Chr. Ulrik Hansen 1943, Leder af Aars-Gruppen, fængslet ²⁰/₂ 1944, dødsdømt ²⁰/₆ og henrettet ²³/₆ 1944 som Hævn for Sabotage paa Dansk Industri Syndikat, begrav. i Ryvangen.

Efter hans Ønske i Afskedsbrev til Hustruen staar der paa hans Gravsten: »Alle Ting samvirker til Gode for dem, som elsker Gud«. (Rom. 8, 28).

3 Børn:

- X 141 1. *Viggo* Balslev, f. Maribo ⁴/₇ 1940.
- X 142 2. *Poul* Balslev, f. Aars ¹/₂ 1942.
- X 143 3. *Alice* Emilie Balslev, f. Aars ²⁴/₅ 1944.

Emil Balslev fik aldrig sit yngste Barn at se; han ønskede, hun skulde hedde Alice.

Guðrun Balslev, f. Sommer,

~ 2/ Kolding ²²/₁₁ 1946: **Axel Ploug-Sørensen**, Søn af Grdr. L. Sørensen og Hustru, f. Ploug, Haastrup, Fyn; f. ²²/₇ 1921, Lærer Heils, Lærer Mellem- og Realsk. Hornbæk 1948. — Han er bleven Børnene i Fars Sted med baade Vilje og Evne til at opdrage dem i den Aand, Emil havde udtalt Ønske om i sit Afskedsbrev.

VIII 64 **LAURITZ BALSLEV,** S. 142

1948 rejst til sin Søn, Lægmissionær Knud Balslev paa Missionshosp. i Ndolage, Tanganyika, hvor han virker som sin Søns Medhjælper.

☆

- IX 156 **Knud Balslev**, S. 142
 cand. med. 1939. Turnuskand. Brønderslev 1939—40, prakt. Læge og Skolelæge Frederiksværk 1940—44. Kand. Diakonissest. 1944—45, Reservelæge Kjellerup 1945—46, Frederikshavn 1946—47. Antaget som Lægemissionær af Svenska Kyrkans Mission og Det danske Missionselskab 1947, udrejst til Ndolage Miss. Hosp. Tanganyika, Østafrika, 1948. Leder af dette Hosp. og Missionens øvrige Lægearb.
 ~ Godthaabs K. Frederiksberg $\frac{2}{3}$ 1945: **Margrethe Helbo Petersen**, Datter af Mekaniker Aage Petersen og Hustru Sofie Helbo, Kbh.; f. Kbh. $\frac{1}{6}$ 1917, Sygeplejerske.
- 4 Børn:
- X 144 1. *Jens Peter* Balslev, f. Kjellerup $\frac{3}{12}$ 1945.
 X 145 2. *Henriette* Balslev, f. Frederikshavn $\frac{3}{9}$ 1947.
 X 146 3. *Charlotte* Balslev, f. Ndolage $\frac{18}{9}$ 1949.
 X 147 4. *Henrik* Balslev, f. Ndolage $\frac{4}{1}$ 1951.
- ✧
- IX 157 **Gerda Elisabeth Balslev**, S. 142.
 Lærerinde Vedbæk 1951.
 ~ $\frac{23}{1}$ 1940: **Boe Kristen Boesen**, Søn af Lærer N. P. Boesen, Hasselø, og Hustru Marie Trentemøller; f. $\frac{21}{1}$ 1908. Lærereks. Blaagaard 1939, Lærer Vedbæk 1940.
- 3 Børn:
- X 148 1. *Annette* Boesen, f. Holte $\frac{26}{4}$ 1941.
 X 149 2. *Charlotte* Boesen, f. Holte $\frac{10}{7}$ 1942.
 X 150 3. *Søren* Boesen, f. Vedbæk $\frac{2}{1}$ 1948.
- ✧
- IX 158 **Poul Balslev**, S. 142
 Prokurist 1951.
 ~ Frederiksværk $\frac{26}{12}$ 1942: **Ruth Anny Berg Hansen**, Datter af fh. Hotelejer Robert Hansen og Hustru Anna Jerlø; f. Odense $\frac{13}{11}$ 1918, Student 1937, højere Handelseks. 1938, Korrespondenteks. (Engelsk) 1942.
- 3 Børn:
- X 151 1. *Erik* Balslev, f. Frederiksværk $\frac{26}{11}$ 1943.
 X 152 2. *Grethe* Valborg Balslev, f. Lynæs $\frac{12}{2}$ 1945.
 X 153 3. *Jørgen* Balslev, f. Hundested $\frac{5}{4}$ 1949.
- ✧
- IX 159 **Martha Johanne Balslev**, S. 142
 cand. med. 1945. Turnuskand. Frederiksberg Hosp. 1946.
 ~ $\frac{23}{9}$ 1945: **Preben Trap Engsig-Karup**, S. 142
 Søn af Fuldmægtig, cand. jur. Axel Chr. Engsig-Karup og Hustru Inger Helene Vilhelmine Storm; f. Kbh. $\frac{21}{6}$ 1917, Student Schneekloth 1935, cand. theol. 1942, Hjælpepr. Frederiksværk 1942, resider. Kap. Simeons K. Kbh. 1945.

4 Børn:

- X 154 1. *Mogens* Engsig-Karup, f. Kbh. $\frac{1}{7}$ 1947.
 X 155 2. *Filip* Engsig-Karup, f. Kbh. $\frac{5}{7}$ 1949.
 X 156 3. *Karen* Engsig-Karup, f. Kbh. $\frac{19}{2}$ 1951.
 X 157 4. Aksel *Jakob* Engsig-Krarup, f. Kbh. $\frac{20}{5}$ 1952.

VIII 65 **JOHANNES JOHN ASCHLUND AMMUNDSEN,** S. 144
 Afsked 1942, K² 1939, K¹ 1942.
 Bopæl: Morudskov. ☆

IX 161 **Marie Augusta (Tyt) Ammundsen,** S. 145
 ~ $\frac{1}{4}$ 1942: **Kay Anker Bunde Stougaard**, Søn af Grosserer
 Johan Theodor Stougaard og Hustru Hedevig, f. Bunde; f.
 Aalborg $\frac{18}{5}$ 1902, Student Aalborg 1920, uddannet ved Han-
 del i Ind- og Udland, Direktør i Hellesen & Co.

2 Børn:

- X 158 1. *Anne Dorthe* Stougaard, f. Hellerup $\frac{25}{4}$ 1944.
 X 159 2. *Kirsten* Stougaard, f. Gentofte $\frac{27}{3}$ 1947.

☆

IX 162 **Bent Ammundsen,** S. 145
 Ingeniør, M. af I. Ingeniør hos Thomas B. Thrige A/S,
 Odense 1947. De forenede Automobilfabrikker, Odense 1949.
 ~ S. Højrup $\frac{22}{9}$ 1944: **Jane Germaine Riquoir**, Datter af
 Arkitekt Arthur Alexandre Riquoir og Hustru Valentine
 Cauet, Douai, Frankrig; f. $\frac{27}{6}$ 1921 i Douai.

4 Børn.

- X 160 1. *Richard* Arthur Ammundsen, f. Stuttgart $\frac{12}{3}$ 1944.
 X 161 2. *Eric* Michel Ammundsen, f. Morudskov, Vigerslev S. $\frac{24}{8}$
 1947.
 X 162 3. *Alain* Christian Ammundsen, f. Morudskov $\frac{9}{11}$ 1950.
 X 163 4. *Nicole* Henriette Ammundsen, f. Morudskov $\frac{13}{2}$ 1952.

☆

IX 163 **Rigmor Ammundsen,** S. 145
 Realeks. 1934, uddannet i Manufakturhandel.
 ~ Nykøbing F. $\frac{12}{5}$ 1940: **Knud Bundgaard**, Søn af Købmd.
 Jens P. Bundgaard, N. Nebel, og Hustru Anna Marie Han-
 sen; f. $\frac{30}{6}$ 1914, Købmand Aarhus.

3 Børn:

- X 164 1. *Mette* Bundgaard, f. Silkeborg $\frac{10}{6}$ 1941.
 X 166 2. *Jens Peter* Bundgaard, f. Silkeborg $\frac{13}{3}$ 1944.
 X 166 3. *Anna Birgitte* Bundgaard, f. Risskov $\frac{16}{3}$ 1948.

- IX 160 **Eigild Georg Miland Petersen**, S. 146
 konstitueret Fængselspr. Straffelejren Møgelkær 1946, Sog-
 nepr. Thorslunde-Ishøj 1950.
 3 Børn:
 X 47b 3. *Jette* Miland Petersen, f. S. Højrup 17/4 1942.

FAMILIEN ISHØY

Efterkommere af *Anna Salome Elisabeth Balslev* (1833—90) og *Peter Bogislaus Carstens Ishøy* (1831—96).



Lauritz Nikolaj Ishøy.



Louise Hansine Mathilde Ishøy.

- VIII 69 **LOUISE HANSINE MATHILDE ISHØY**, S. 148
 † Gentofte 26/3 1951. ☆
- IX 164 **Petrea Clara Madsen**, S. 148
 f. 26/12 1884. ☆
- IX 165 **Marx Ishøy**, S. 148
 1 Adoptivdatter.
- IX 166 **Ernst Ishøy**, S. 148
 Ægteskabet opløst.
 ~ 2. 20/8 1949: **Edith Ingerslev**, Datter af Proprietær Andreas
 Ingerslev og Hustru Laura Jensen; f. 14/6 1902.
 ☆
- IX 167 **Anna Salome Elisabeth Ishøy**, S. 148
 Husbestyrerinde Kbh., nu ophørt dermed paa Grund af
 svigtende Helbred. ☆

IX 168 **Svend Ishøy,** S. 148
 Købmand, Indehaver af Lervareforretningen »Hulter til Bul-
 ter«, Naboløs 1, Kbh.

☆

IX 169 **Charlotte (Lotte) Christiane Elisabeth Ishøy,** S. 148
 Organist og Musiklærerinde, Hammel.

☆

IX 170 **Inger Margrethe Rasmussen, f. Ishøy,** S. 149
 Bopæl: Klampenborg.

4 Børn.

IX 172 **Eckardt Sidenius,** S. 150
 Fra 1936 Kbh.
 1940 Plantageejer, Nørreløkke, Kassemose, Fyn.

☆

IX 176 **Rudolf Schlesinger,** S. 150
 Under 2. Verdenskrig Navneforandring til Steholt.
 Nivellør ved Geodætisk Institut.
 Bopæl: Brørdrup pr. Gadstrup.

☆

IX 177 **Gertrud Kirstine Sidenius,** S.150
 kalder sig nu Sidenius, efter at Ægteskabet er opløst. Bor
 sammen med sin Mor: Ole Suhrsgade 8, Kbh.

IX 178 **Dina Hvass, f. Sidenius,** S. 150
 † ⁴/₃ 1951.

VIII 74 **EDVARD ISHØY,** S. 152
 † ²³/₃ 1941.

IX 179 **Anton Johannes Baagøe,** S. 152
 Ingeniør Danish Machine Co., Opfinder af optisk prisud-
 regnende Vægt 1919. Driftsingeniør Stuhr & Co., arbejdende
 med samme Vægt »Rex« 1923, Firmaet overgaaet til Kjerulf
 & Holger Nielsen 1925. Driftsing. og Leder af Etabl. Moersch
 & Roumet, Paris (Fremstilling af »Rex« Vægten i Frankrig
 og andre Lande).
 † Paris ²/₄ 1940.

Rigmor Beatrice Baagøe, f. Ishøy,
 bor Bredgade 65 A, Kbh., sammen med en Datter, Bente
 Baagøe, Sekretær i den franske Ambassade.

Famlien	Ishøy	41	Sørslev-Gruppen
VIII 75	ELISA FREDERIKKE ISHØY , f. Ishøy. † Kbh. 15/9 1949.		S. 153
		☆	
IX 180	Knud Balslev Ishøy , Har overdraget Depotet til en Søn, og har selv sejlet som Styrmand i A. P. Møllers Rederi.		S. 153
		2 Børn.	
		☆	
IX 183	Thorlai Balslev Ishøy , i japansk Fangenskab 2—3 Aar under 2. Verdenskrig. Plan- tageer (Bananer) i Australien.		S. 153
		2 Børn.	
		☆	
IX 184	Ulla Ishøy , ~ 1/: Broches.		S. 153
		Ægteskabet opløst.	
		~ 2/ Ingeniør, Dr. techn. Ingo Ingenohl, Canada.	
IX 185	Holger Balslev Ishøy , Premierløjtn., Kaptajnløjtn. Distriktsleder i Hjemmeværnet. Bopæl: Haderslev.		S. 153
		3 Børn.	
VIII 76	LAURA CHRISTIANE ISHØY , † 25/4 1949.		S. 154

Ribe-Gruppen.

Efterkommere af *Carl Frederik Balslev* (1805—95), Biskop, Ribe, og *Ulrikke Christine Boesen* (1807—37), *Louise Eleonora Boesen* (1818—50) og *Maria Elise Hansen* (1824—95).

FAMILIEN KOCH

Efterkommere af *Anna Emilie Eckardine Balslev* (1834—97) og *Christian Frederik Koch* (1827—95), Stiftsprovst Ribe.

- IX 189 **Anna Johannessen**, f. Koch. S. 164
6 Børn.
-
- IX 191 **Svend Lauge Koch**, S. 166
2/ Ægteskab opløst. 1 Barn.
~ 3/ 3/6 1944: **Edith Mary Nielsen**, Datter af Bagermester
Carl Theodor Nielsen og Hustru Emely Bertha Mortensen;
f. 20/1 1902.
☆
- IX 192 **Knud Steffen Koch**. S. 167
3 Børn.
☆
- IX 193 **Else Koch**, S. 167
Væverske, Kbh.
-

FAMILIEN WIED

Efterkommere af *Sophie Frederikke Balslev* (1841—1923) og *Rasmus Jens Georg Carl Wied* (1843—1909).

- IX 196 **Ingeborg Agnete Lykkegaard**, S. 172
Medl. af St. Lucas K. Menighedsraad, Frederiksberg.
☆

IX 197 **Sophie Margrethe (Grethe) Lykkegaard**, S. 173
 Medl. af Aldersro K. Menighedsraad, Kbh.

☆

IX 201 **Catharina (Cath) Marie Elisabeth Lykkegaard**, S. 173
 ~ *Jørgen Balslev*, IX 135.

VIII 89 **ERNESTINE MARTHA WIED**, f. Beloch, S. 174
 † 11/3 1952.

ROLLES-MØLLE-BALSLEV'ERNE

Efterkommere af *Carl Andreas Balslev* (1858—1937), Ejer af Rolles Mølle, Landinspektør, og *Julie Mathilde Fischer* (1866—1947).

VII 24 **JULIE MATHILDE BALSLEV**, f. Fischer. S. 176
 † Ribe 27/11 1947.

VIII 93 **CARL FREDERIK BALSLEV**. S. 178

4 Børn:

IX 203b 3. **Ingeborg** Balslev, f. Svejbæk 1/6 1941.

IX 203c 4. **Agnete** Balslev, f. Silkeborg 23/3 1945.

VIII 94 **JOHANNES ANDREAS BALSLEV**, S. 179
 Ekspeditionssekretær 1945, Kontorchef 1952.



Johs. A. Balslev.



Margrethe Augusta, f. Horn.

- IX 204 **Poul Viggo Balslev,** S. 179
 Student St. Jørgens Gymn. Kbh. 1943, Tandlægeeks. 1949,
 Tandlæge i Norge 1949, Nakskov 1950, Kbh. 1951, i Sverige
 1952.
 ~ Saksjøbing $\frac{3}{5}$ 1952: **Jytte Striegler,** Datter af Bagerme-
 ster Orla Striegler og Hustru Ellen Cecilie Hansen; f. Ma-
 ribo $\frac{13}{8}$ 1925, Ekspeditrice i Damekonfektion, sidst i Fir-
 maet Thorkild Hansen, Kbh.
- IX 205 **Kirsten Wivel,** S. 180
 f. Kbh., Kontorist i Landbrugsmin. 1952.
 ☆
- IX 206 **Ulla Wivel,** S. 180
 f. Kbh., Kontoristaspirant, Grønlands Styrelse 1952.
-
- VIII 98 **AXEL BALSLEV,** S. 182
 Maskinmester, sejler i udenrigs Fart.
 3 Børn:
- IX 208b 3. **Karsten Balslev,** f. Hjørring $\frac{25}{9}$ 1942.
-

MIELCHE BALSLEV'ERNE

Lektor *Vilhelm Balslev* (1860—1935) og Hustru *Ella Sofie Elisabeth Bal-
 slev,* f. Mielche's Børn.

- VIII 99 **KJELD OTTO VILHELM MIELCHE BALSLEV,** S. 184
 Boghandler 1940—51, Assistent i Forsikringsselskabet Dan-
 mark 1951.
-
- VIII 100 **AASE THYRA ELISABETH MIELCHE BALSLEV,** S. 184
 Sygeplejerske 1947, Malerinde kgl. Porcelænsfabrik 1947.

FAMILIEN DITLEVSEN

Efterkommere af *Elisabeth Henriette Balslev* (1866—1931) og *Thomas
 Hjalmar Ditlevsen* (1864—1937), Magister i Zoologi, Kbh.

- VIII 102 **OLE FINN DITLEVSEN**, S. 188
 har siden 1934 virket som Orgelspiller ved Koncerter, og sammen med andre unge Orgelspillere virket for Udbredelse af Kendskab til ældre og nyere Orgelmusik.
 Har siden 1940 arbejdet med Orgelfacader, opmaalt Compenius-Orglet i Frederiksborg og leveret Tegninger til nye Orgler i Norge, Island, Sverige og Danmark .
 Har udgivet: Orgelmusik Bd. I 1938 (med F. Viderø), »Hilsen til Sønderjylland« (Komposition for bl. Kor til Tekst af Kaj Munk) 1940.
 Ægteskabet opløst.
 ~ 2/ 1940: **Vita Wagner**, Datter af Siegfried Wagner og Hustru Olga, f. Packness, Billedhuggere; f. 1/10 1900, Massøse.

1 Barn:

- IX 307 1. **Timo Sylvester Ditlevsen**, f. 31/12 1942.

FAMILIEN FINSEN

Efterkommere af *Ingeborg Dorthea Balslev* (f. 1868) og *Niels Ryberg Finsen* (1860—1904), Professor, Kbh.

- IX 209 **Ruth Finsen**, S. 191
 Student Helsingør 1947, Beskæftigelsesterapeut 1951, ansat paa Montebello, Helsingør, 1952.
 ~ St. Olai K. Helsingør 13/9 1952: **Hans Juul Sølvhøj**, Søn af Inspektør, Overlærer Johs. Sølvhøj, Helsingør, og Hustru Dagmar Elisab. Juul; f. Kbh. 11/7 1919, Student Helsingør 1937, cand. mag. 1945, ansat Helsingør Gymn. 1945--47, Programsekretær Statsradiofonien 1947. Programredaktør 1950.
-
- VIII 105 **GUDRUN LOMHOLT**, f. Finsen, S. 192
 † Kbh. 3/11 1948.
SVEND LOMHOLT,
 † Kolding 17/7 1949.
- ☆
- IX 212 **Signe Finsen Lomholt**, S. 192
 Student Metropolitansk. 1945, Statens Biblioteksk. 1951, Statens Børnebibliotekarkursus 1952. Børnebibliotekar Hvidovre 1951.

~ Søllerød ^{18/6} 1949; **Jørgen Valchendorf Stürup**, f. Kbh. ^{18/1} 1925, Student Gentofte 1943, cand. jur. 1952.

1 Barn.

☆

IX 213 **Vibeke Finsen Lomholt**, S. 192
Student Metropolitansk. 1946, cand. jur. 1952.

☆

IX 214 **Vagn Niels Finsen Lomholt**, S. 192
Student Metropolitansk. 1950.

VIII 106 **JAN VIGGO BERTRAND TÖNNES KLEBERG** S. 193

Første bibliotekarie Göteborgs stadsbibliothek 1943, Uppsala universitetsbibliothek 1943, överbibliotekarie 1946. Ordförande i Svenska bibliotekarier samfundet 1946, i Nordiska vetenskapliga bibliotekarieförbundet 1949—52. Ledamot af Kungl. Humanistiska vetenskapssamfundet, Uppsala, 1947, Göteborgs Kungl. vetenskaps- och vitterhetssamhället 1947.

Har udgivet Bøger og Artikler af filologisk og bibliografisk Indhold. (Uppsala universitetsmatrikel 1937—52, Svenska släktkalendern 1950, Stockholm 1949).

2 Børn.

IX 215b 2. **Lars Halldor Kleberg**, f. Örgryte församl. Göteborg ^{21/10} 1941.

Skydebjerg-Gruppen.

Efterkommere af *Rasmus Vilhelm Balslev* (1807—82), Sognepr. Nørre Broby, og *Nicoline Claudine Frederikke Meyer* (1809—84).

BORUP-BALSLEV'ERNE

Efterkommere af *Christian Frederik Balslev* (1844—1923), Sognepr. Borup—Kimmerslev, og *Sophie Kirstine Hoffmeyer* (1857—1930).

VIII 108 **ANNA ELINE FREDERIKSEN**, f. Balslev. S. 200
† Roskilde $\frac{1}{7}$ 1947.

VIII 110 **JOHANNES VILHELM BALSLEV**, S. 201
† Bispebjerg Hosp. Kbh. $\frac{22}{2}$ 1942.

☆

IX 217 **Jytte Gudri Niss Balslev**, S. 201
~ $\frac{21}{6}$ 1940: **Helge Leif Correll**, Søn af Skotøjsfabr. Lorenz Correll og Hustru Elisabeth, Kbh., Valby; f. $\frac{9}{6}$ 1914 Kbh., Dyrlægeeks. 1938, Reservedyrlæge Roskilde 1939, Stadsdyrlæge Slagelse 1943.

4 Børn:

X 167 1. *Anne Birgitte Correll*, f. Roskilde $\frac{25}{2}$ 1941.

X 168 2. *Tim Niss Correll*, f. Slagelse $\frac{30}{1}$ 1945.

X 169 3. *Else Dorte Correll*, f. Slagelse $\frac{3}{6}$ 1948.

X 170 4. *Thomas Bo Correll*, f. Slagelse $\frac{26}{2}$ 1952.

☆

IX 216 **Niels Finn Balslev**, S. 202
Turnuskand. Øresundshosp. 1936, Kand. St. Josephs Hosp. 1937, Nykøbing F. 1938. Reservelæge Nykøbing F. 1939, prakt. Læge Nykøbing F. 1944.

3 Børn:

- X 48b 2. *Ole Finn* Balslev, f. Nykøbing F. ¹⁴/₄ 1942.
 X 48c 3. *Vibeke* Balslev, f. Nykøbing F. ¹³/₂ 1947.

VIII 111 **NIELS HENRIK HOFFMEYER BALSLEV**,
 i 12 Aar Medl. Kbh. Tandlægeforen.' Best. og af forskellige
 Udvalg. Revisor i Dansk Tandlægeforen. Medl. af Best. for
 Kbh. Sygekassetandlægeforen.' Understøttelsesfond.

☆

IX 220 **Vagn Henrik Balslev**, S. 203
 Grosserer i Papir, Kbh.
 ~ **Lizzie Svava Rafnær**, Datter af Direktør Oddur Rafnær,
 Island, og Hustru Caja Børresen; f. ¹²/₉ 1921 Kbh.

1 Barn:

- X 171 1. *Niels Henrik* Balslev, f. ²⁶/₅ 1950.

VIII 112 **HULDA MARIE BAY**, f. Balslev, S. 204
 og **WILHELM SMIDT BAY**,
 Rolykkegaard solgt 1943.
 Bopæl: Virum.

☆

IX 221 **Clara Agnete Kirstine Bay**, S. 204
 Bispebjerg 1941. Afdelingssygeplejerske.

☆

IX 223 **Marie Louise (Lise) Bay**, S. 204
 ~ Mariendals K. Kbh. ²⁹/₃ 1952: **Niels Ebbe Kragh Tønnesen**,
 Søn af afd. Peder Tønnesen, Sagfører Kbh., og Hustru Emi-
 lie Kristine Thuesen; f. Gentofte ²¹/₅ 1906, cand. jur. 1930,
 Sagførerfuldm. Varde 1930, Politifuldm. Frederikssund 1933.

☆

IX 224 **Mogens Balslev Bay**, S. 204
 † Rolykkegaard ²⁸/₃ 1943.

☆

IX 222 **Ludvig Balslev Bay**, S. 205
 ansat i Kbh.s beredne Politi 1943.
 Ægteskabet opløst 1944.

~ 2/ Daastrup ^{28/8} 1948: **Ada Lagima Petersen**, Datter af Inspektør Petersen; f. Lerkenfeld ^{7/4} 1920.

2 Børn:

X 49b 2. *Kirsten* Bay, f. Kbh. ^{27/3} 1951.

IX 227 **Asger Henning Amend Balslev**, S. 207
Maskinmester i Ø. K. 1947, i Vestjydske Dampskibsselskabs S/S »Niels Winther«.
~ St. Johannes K. Kbh. ^{6/9} 1946: **Henny Elisabeth Nielsen**, f. Herning ^{25/6} 1921.

2 Børn:

X 172 1. *Jørgen* Balslev, f. Kbh. ^{7/3} 1947.
X 173 2. *Kirsten* Balslev, f. Kbh. ^{30/5} 1951.

☆

IX 228 **Kjeld Erling Amend Balslev**, S. 207
Handelseks. Disponent hos Louis Poulsen & Co. A/S, Kbh.
~ Lutherk. Kbh. ^{22/4} 1944: **Birgit Ebba Maria Svensson**, Datter af Skrædermester G. W. Svensson og Hustru Ebba Netterstrøm; f. Kbh. ^{29/5} 1920.

1 Barn:

X 174 *Jesper Sten* Balslev, f. Kbh. ^{17/8} 1947.

ODENSE-BALSLEV'ERNE

Efterkommere af *Lauritz Nicolai Balslev* (1845—1923), Biskop Odense, og *Maria Magdalene Fenger* (1849—1924).

VIII 118 **MARTHA HELENE FENGER BALSLEV**, S. 209
trak sig paa Grund af svagt Helbred tidligt tilbage fra Sygeplejegerningen. Ophold paa Graabrødre Kloster, Odense, 1946.



Ida Balslev.

- VIII 124 **IDA AUGUSTA JOHANNE ANNETTE BALSLEV,** S. 209
 Lærerinde, Fru Briand de Crèvecoeurs Skole og sidst Frøken
 Thieles Skole.
 † Odense $\frac{4}{8}$ 1950. _____
- VIII 115 **RASMUS VILHELM BALSLEV,** S. 212
 Bopæl: Frederiksberg Allé 19 A.
 ☆
- IX 231 **Bodil Annedorte (Dorte) Balslev,** S. 212
 Kontorist Folkeregistret, Kbh.s Magistrat 1940.
 ~ Frederiksberg K. $\frac{18}{7}$ 1943: **Peer Koefoed-Meyer**, Søn af
 Bankbogh. Aage Koefoed-Meyer og Hustru Beata Maria
 Brandt; f. Kbh. $\frac{22}{9}$ 1918, Student Gl. Hellerup 1938, cand.
 jur. 1949, Sagførerfuldm. Nykøbing F. 1949—50, Kbh. 1951.
 1 Barn:
- X 175 1. **Jens Koefoed-Meyer**, f. Kbh. $\frac{9}{9}$ 1951.
- IX 232 **Johanne (Hanne) Balslev,** S. 212
 ☆
 ~ Kbh. Raadhus $\frac{15}{8}$ 1942: **Jan Jesper Tvede**, Søn af Arkitekt
 Jesper Tvede og Hustru, Malerinde Alice Bruun; f. $\frac{21}{11}$ 1921.
 1 Barn:
- X 176 1. **Liselotte Tvede**, f. Kbh. $\frac{9}{3}$ 1943.
 Ægteskabet opløst 1946.
 † $\frac{16}{4}$ 1948, Kbh. ☆
- IX 230 **Anders Kjeld Løngreen Balslev,** S. 213
 Kand. Frederiksberg Hosp., forskellige Vikariater, prakt.
 Læge Amager 1942.



Anders Kjeld Balslev

2 Børn:

- X 177 1. *Klaus Henrik Balslev*, f. Kbh. $12/3$ 1941, døbt Frederiksberg K.
 X 178 2. *Lars Christian Balslev*, f. Kbh. $2/2$ 1943, døbt Taarnby.
 Ægteskabet opløst 1948.



Klaus Henrik Balslev.



Lars Christian Balslev

VIII 116 **RUTH NYEGAARD**, f. Balslev,
 mangleaartig Medl. af Best. for Kolding Asyl.

S. 214

SVEN OLAV NYEGAARD,
 Afsked 1946. Har undervist paa Teknisk Skole i Statik og
 Jernbeton for Bygningskonstruktører. Medl. af Opgavekomm.
 for de tekniske Skoler i Danmark.

Privat prakt. Ingeniør, særlig ved Projektering og Udførelse af Jernbetonkonstruktioner, saaledes ved Restaurering af Koldinghus Taarn og ved Opførelsen af Kristkirken.



Ingeborg Balslev, f. Nielsen.



Gerhard Balslev.

- VIII 117 **GERHARD PETER BALSLEV,** S. 215
 † Kbh. ^{16/11} 1943. ☆
- IX 233 **Marie (Mis) Annette Elisabeth Balslev,** S. 215
 ~ Vartov ^{12/3} 1943: **Elith Bornack,** Søn af Repræsentant Poul Aage Bornack og Hustru Christine Frederiksen; f. Kbh. ^{8/3} 1922, Handelseks. 1942, Kontorist A/S Vølund 1939, Assurandør »Nye Danske 1864« 1945. — Kompagnichef Hjemmeværnet 1949.



*M. (Mis) A. E. Balslev Bornack med Mand og Børn.
 Rækkefølgen fra højre: Elith, Gitte, Hanne, Helle og Mis Bornack.*

3 Børn:

- X 179 1. Birgitte (*Gitte*) Bornack, f. Kbh. 17/5 1944.
 X 180 2. *Hanne* Bornack, f. Kbh. 24/2 1946.
 X 181 3. *Helle Bornack*, f. Kbh. 18/8 1948.

☆

- IX 234 **Ellen Margrethe (Tut) Balslev,** S. 215
 Assistent ved Kbh.s Magistrats Skattevæsen 1946.

☆



Inge Balslev, f. Duwens.



Anders L. Balslev.

- IX 235 **Anders Lauritz Baslev,** S. 215
 Student V. Borgerdyd Sk. 1941, Afgangseks. Officerskolen 1947, Sekondløjtnant Fodfolket 1945, Premierløjtn. 1947, Kaptajnløjtn. 1952.
 ~ Vartov 24/5 1952: **Inge Merete Duwens**, Datter af Tandlæge Svend Aage Duwens og Hustru, Tandlæge Minna Kahn; f. Kbh. St. Johannes S. 9/3 1923, Student Gentofte 1941, Tandlægeeks. 1948, Korrespondenteks. 1952.

☆

- IX 236 **Valborg Helene Balslev,** S. 215
 Sygeplejerske 1950.

- VIII 120 **MARIE MAGDALENE LANGE,** f. Balslev, S. 216
 Ophold paa Graabrødre Kloster, Odense, 1951.

☆

- IX 237 **Oluf Lange,** S. 216
 Sparekassefuldm. 1945, Kasserer 1948.
 ~ 2/ Kimmerslev 10/4 1941: **Inge Felding**, Datter af Læge Holger R. J. Felding og Hustru Astrid Burmeister; f. Borup



Oluf Lange.



Inge Lange, f. Felding.

¹⁰/₄ 1913, Student Roskilde 1931, Ophold England 1931—32, Askov 1932—33, Elev Roskilde Centralbibl. 1933—35, Statens Bibliot. Sk. 1935—36, ansat Odense Centralbibl. 1936, Afdelingsleder 1948.

☆

IX 238 **Ingrid Elisabeth Lange,** S. 216
† Odense ²⁵/₂ 1948.

☆

IX 239 **Haakon Lange,** S. 217
Ægteskabet opløst 1941.

Malmö Strumpfabr. A/B 1947, Malmö mekan. Tricofabr. A/B 1949, Victor Samuelsons Strumpfabr. A/B, Mölndal, 1951. Flygtet til Sverige 1945, atter hjemme efter Befrielsen.
~ 2/ Kbh. ⁸/₇ 1945: **Gudrun Jensen,** Datter af Arkitekt Th. E. Jensen og Hustru Sofie Jensen; f. Rohlte ¹¹/₁ 1915, Damefrisørinde i Danm. og som Flygtning i Sverige indtil Danm.s Befrielse.

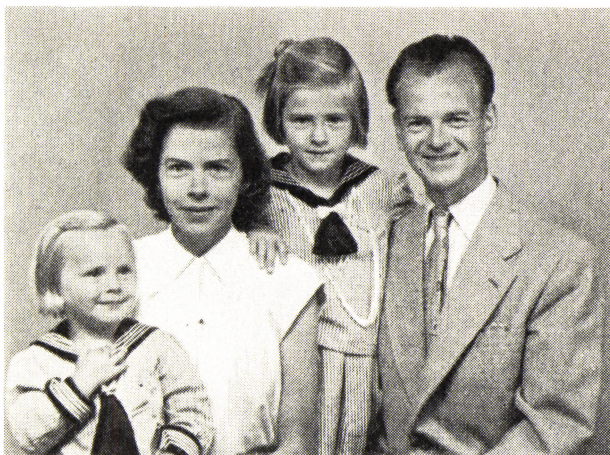
1 Barn:

X 182 1. **Ole-Henrik Lange,** f. Kolding ¹/₁₂ 1946.

VIII 121 **HARRIET BALSLEV,** f. Engelhardt, S. 218
† ³¹/₃ 1942.

NIKOLAJ FREDERIK BALSLEV,
~ 2/ Grøndalsk. Kbh. ⁵/₉ 1944: **Elna Elisabeth Felding,** f. Jensen, Datter af Fabrikant Emanuel Jensen og Hustru Elisabeth Schumacher; f. Kbh. ²⁰/₃ 1893, Student Zahles Gymn. 1912.

☆



Nils Balslev med Familie.

Rækkefølge fra højre: Nils, Harriet, Hedvig, Charlotte.

IX 240 **Nils Balslev,** S. 218

cand. polyt. (Elektroingen.) 1940, videnskabelig Assistent, Danm. tekn. Højskoles elektrotekn. Laboratorium 1941, Amanuensis af 1. Grad og Lektor i elektrotekn. Materiallære 1950.

Har skrevet: Elektroteknisk Materiallære, Kbh. 1949.

~ Glostrup ^{28/4} 1946: **Hedvig Andersen**, Datter af Provst Hans Jørgen Andersen, Dalum, og Hustru Hansine Kirstine Hansen; f. Bregninge (Ærø) ^{12/1} 1916, Præliminæreks. Dalum 1931, Sygeplejerske 1940.

2 Børn:

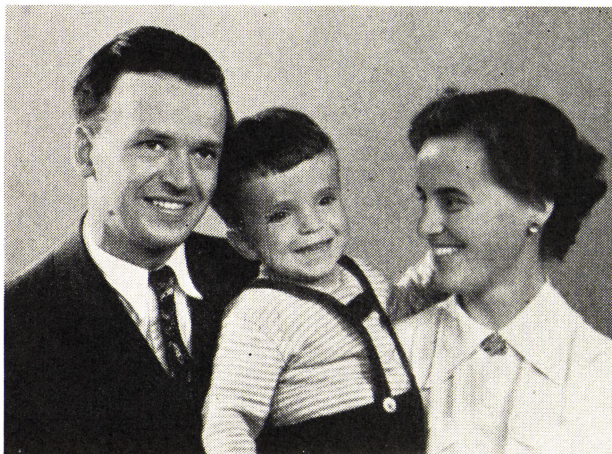
- X 183 1. **Harriet Balslev**, f. Lyngby ^{15/12} 1946.
 X 184 2. **Charlotte Balslev**, f. Lyngby ^{24/8} 1949.



IX 241 **Sten Engelhardt Balslev,** S. 218

Realeks. 1937, cand. polyt. (Elektroing.) 1946, Ingeniør Jysk Telefon A/S 1946, Flyvevaabnet (Værløse) 1948, Studierejse U. S. A. (Radar) Vinteren 1950—51.

~ Bramdrup ^{14/5} 1948: **Inge Nyvad**, Datter af Lektor J. C. Jacobsen og Hustru Karen Hansen, Kolding; f. Bramdrupdam ^{13/10} 1925, Student Kolding 1943, Tandtekniker 1947.



Sten E. Balslev med Familie.

1 Barn:

X 185 1. *Svend* Balslev, f. Frederiksberg ^{24/12} 1948.

☆



Bertel Balslev.

IX 242 **Bertel Balslev**,
uddannet som Handelskommis 1944, Handelseks. 1949. Flyg-
tet til Sverige 1944, hjem ved Befrielsen med den danske
Brigade. Indkøbsleder i Firmaet Expanco 1949.

S. 218



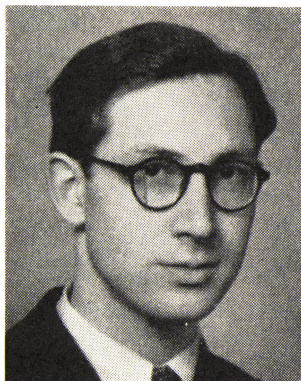
Axel Smidt.



Sophie Smidt, f. Balslev.

VIII 122 **AXEL VILHELM OTTO SMIDT,**
Afsked 1950.

S. 219



Erik L. Balslev Smidt.

IX 243 **Erik Lauritz Balslev Smidt,**
Mag. scient (Zoologi) 1941. Dr. phil. 1951, 1941—48: Undersøgelser i det sønderjyske Vadehav med Bearbejdelse af det indvundne Materiale, dels paa Naturhist. Museum i Aarhus, dels paa Skallinglaboratoriet i Esbjerg og dels paa Marinbiologisk Laboratorium, Charlottenlund, 1945—46: Beskæftiget ved Universitetsbibl. naturvidenskab. Afdeling, ansat ved Grønlands Fiskeriundersøgelser 1948, foretager aarlige Undersøgelsesrejser i grønlandske Farvande. Videnskabelige Publikationer: 1) Faunaen i Kbh. Havn. 2)

S. 219

Isvintrenes Indvirken paa den marine Strandfauna. 3) Vadehavets Produktionsbiologi (Disputats).

☆

- IX 244 **Poul Balslev Smidt,** S. 219
Maskinarbejder 1940. † ^{27/6} 1944.

☆



Vibeke Barker Jørgensen, f. Smidt.



Carl Christian Barker Jørgensen.

- IX 245 **Vibeke Balslev Smidt,** S. 219
Lægeautoriseret Massøse 1944.

~ Vartov ^{30/4} 1942: Carl Christian Barker Jørgensen, Søn af Ingeniør Hans Frederik Barker Jørgensen og Hustru Julie Vilhelmine Hansen; f. Kbh. ^{11/8} 1915, Student Ø. Borgerdyd Sk. 1934, Universitetets Guldmedaille 1940, mag. scient. (Zoologi) 1941. Dr. phil. 1950, Studieophold i Tyskland, U. S. A. m. m., ansat ved Universitetets zoofysiologiske Laboratorium 1945, Universitetsadjunkt 1949.

3 Børn:

- X 186 1. *Kirsten* Barker Jørgensen, f. Kbh. ^{24/9} 1942.
X 187 2. *Merete* Barker Jørgensen, f. Birkerød ^{13/8} 1944.
X 188 3. *Bo* Barker Jørgensen, f. Kbh. ^{22/9} 1946.

- IX 246 **Inge Lise Balslev,** S. 220
Realeks. (Pigeskoleeks.) 1943, Laborant ved Statsfrøkontrollen 1944.

~ Frederiksberg K. ^{24/5} 1950: Anthony (Thony) Roland Castle, Søn af Ingeniør Edward William Castle og Hustru Emilie Butler; f. Slough, England, ^{11/11} 1922, tjenestgørende

i R. A. F. under 2. Verdenskrig og senere i Tyskland 1941—46, indvandret til Danm. 1948, ansat ved den britiske Ambassade, Kbh.

- VIII 126 **ESTHER SABINE BALSLEV**, S. 221
Diplom som lægeautoriseret Fodspecialist 1943.
Ægteskabet opløst 1942.

☆

- IX 247 **Mogens Balslev Brøndum**, S. 221
Eks. som Ingeniør i Maskinteknik 1943. Ingeniør v. Siemens A/S 1943, efter Sabotage rejst til Sverige, ansat v. A/B Maskinfabr. i Örnsköldsvik 1944, Politisoldat 1945, hjem til Danm. med den danske Brigade 1945, Militærforlægning til Aarhus, rejst til Norge 1946, Ingeniør hos Wisbech A/S, Oslo, 1946.
~ Søllerød ¹⁴/₇ 1952: **Björg Larsen**, Datter af Larsen, Form. Norsk Hydro, Herøya, Porsgrunn, og Hustru Helga Skarnæs; f. ⁵/₇ 1930 Solum, Telemarken. Realeks. 1947, Kontorassistent Forsikringsselsk. »Vesta«, Porsgrunn.

☆

- IX 248 **Ellen Anna Maria Balslev Brøndum**, S. 221
~ Kolding ²⁸/₁₂ 1940: **Svend Aage Lebech**, Søn af Bertel Lebech og Hustru Mette Kirstine Nielsen; f. Kolding ¹³/₁ 1909, Tandlægeeks. 1932, Studieophold i Tübingen 1936, prakt. Tandlæge Fredensborg 1937.

2 Børn:

- X 189 1. *Henrik Lebech*, f. Fredensborg ¹/₁₂ 1944.
X 190 2. *Mette Kirstine Lebech*, f. Fredensborg ¹⁶/₉ 1946.

☆

- IX 249 **Preben Balslev Brøndum**, S. 221
Mellemsk. eks. Holte 1935, uddannet som Dekorator og Tegner v. Kunsthaandværkersk. og hos A/S Aage K. Nolfi, Diplom fra Købmandssk. Aftenkursus 1939, Værnepligt v. Livgarden 1939—41. Selvstændig Virksomhed som Dekorator, 1. Dekorator A/S Messen, Kbh., 1947.
Rejst til Sverige 1943, hjem med den danske Brigade, Reg. Danforce 1945.
~ Grøndals K. Kbh. ²/₆ 1945: **Grete Hansen**, Datter af Hovmester og Restauratør Gregor Hansen og Hustru Ellen Nielsen; f. Kbh. ³⁰/₇ 1920, Realeks. 1936, Kontorassist. Magasin du Nord, Kbh., 1936—47.

1 Barn:

- X 191 1. *Dorrit Balslev Brøndum*, f. Kbh. ¹⁰/₄ 1947.

☆

- IX 250 **Flemming Jørgen Balslev Brøndum**, S. 221
 Mellemsk. eks. Holte 1942. Rejst til Sverige 1943, hjem med den danske Brigade, Reg. Danforce 1945. Uddannelse ved Svenske Statsbaners Rejsebureau, Kbh., Ekspeditør Bennets Rejsebureau, Oslo, 1950.
 ~ Trefoldigheds K., Oslo, ¹⁶/₅ 1952: **Jean Lundberg**, Datter af Disponent Gustav Lundberg og Hustru Gunvor Sørum, Oslo; f. New York ²⁰/₁ 1928, Realeks. Oslo 1945, Uddannelse som norsk-engelsk Stenograf 1947, ansat i Wings Rejsebureau, Oslo, 1946.

MELLERUP-BALSLEV'ERNE

Efterkommere af *Carl Johan Albert Balslev* (1847—1917), Ejer af V. Mellerup, og *Edel Kirstine Teisen* (1849—1903).

- VIII 127 **KIRSTEN RASMINE HASFORTH**, f. Balslev, S. 224
 † Sundbyvester ⁶/₂ 1942.
VIGGO PETER AUGUST HASFORTH,
 † Sundbyvester ¹⁶/₅ 1944.

☆

- IX 252 **Anna Louise Hasforth**, S. 224
 ~ Højdevangs K. Kbh. ¹²/₁₁ 1944: **Magnus Højer Jakobsen**, Søn af Fiskeeksporthør Frederik Jakobsen og Hustru Johanne, Stege; f. Lendemark ¹⁰/₈ 1914.

1 Barn:

- X 192 1. *Jan Højer Jakobsen*, f. Sundbyvester ²⁴/₄ 1950.

☆

- IX 253 **Estrid Hasforth**, S. 224
 ~ Søborg ²/₁₁ 1947: **Aage Valdemar Nørup Andersen**, Søn af Provst Søren Andersen og Hustru Julie Eleonora Mygind; f. Skern ²⁵/₄ 1908, Student Haslev, H. A. fra Handelshøjsk., Kbh., Forretningsmd. i Østen 1936—45, Prokurist i et Import-Eksporthfirma, Kbh., 1945.
 Frivillig i den eng. Hær. 4 eng. Krigsmedailler og Kong Christian X.s Erindringsmedaille.

1 Barn:

- X 193 1. *Ingrid Nørup Andersen*, f. Kbh. ¹²/₆ 1950.

☆

IX 251 **Ellen Johanne Schultz**, f. Hasforth. S. 225

2 Børn:

X 50b 2. *Kirsten* Schultz, f. ²²/₇ 1942.

VIII 128 **CARLA JOHANNE STÆHR**, f. Balslev, S. 226
 Fribolig Duebrødre Kloster, Roskilde.

☆

IX 256 **Vagn Balslev Stæhr**, S. 227

Assistent Mejeriernes og Landbrugets Ulykkesforsikr. —
 Student, stud. jur.

~ Grøndals K. Kbh. ³¹/₅ 1947: **Tove Strange Andersen**, Datter af Skoleinspektør Poul Strange Andersen og Hustru Mary Mathilde Ingrid Jensen; f. Grøndals S. Kbh. ⁹/₅ 1926.

1 Barn:

X 194 1. *Bente* Balslev Stæhr, f. Kbh. ²/₁₂ 1950.

SØNDERSØ-BALSLEV'ERNE

Efterkommere af *Sofus Theodor Balslev* (1850—1936), Sognepræst Søndersø, og *Nanna Ingeborg Birkedal* (1854—86) og *Anna Kirstine Plesner* (1867—1945).

VII 34 **ANNA KIRSTINE BALSLEV**, f. Plesner, S. 231
 † Kjellerup ¹/₁ 1945.

☆

VIII 130 **VILHELM BIRKEDAL BALSLEV**, S. 232
 Afsked 1949. Bopæl: Bagsværd.
OLGA BALSLEV, f. Møllgaard.
 Dansk Røde Kors Mindetegn.

5 Børn:

IX 260b 5. *Jørgen* Balslev, f. Seem ⁷/₁ 1928.

☆

IX 258 **Harald Møllgaard Balslev**, S. 232

Ansæt i Pensionsforsikr.-anstalten 1938. Beregner i Dansk Spireselskab 1942, i Glarmestrenes Glasforsikr. 1948.

~ Ordrup ¹⁸/₅ 1944: **Ester Margrethe Rørsgaard**, Datter af

Købmd. P. Chr. Rørsgaard, Vemb, og Hustru Maren Korsgaard; f. Vemb ²⁸/₇ 1921, exam. pharm. 1943.

2 Børn:

- X 195 } 1. *Hans Rørsgaard Balslev*, f. Hellerup ²¹/₄ 1945.
X 196 } 2. *Ole Rørsgaard Balslev*, f. Hellerup ²¹/₄ 1945.

☆

- IX 259 **Erik Møllgaard Balslev**, S. 232
Handelseks. 1943. Sekretær Industriraadet 1946, Prokurist Fabrikken Arwill 1950.
~ Vestre Fængsel, tyske Afdel. ¹⁹/₁₀ 1944: **Birgit Næss Schmidt**, Datter af Postmester Carl Claus Næss Schmidt og Hustru Margrethe Nielsen, Brørup; f. Assens ⁹/₃ 1922.

2 Børn:

- X 197 1. *Grethe Balslev*, f. Brørup ¹³/₃ 1945.
X 198 2. *Kim Balslev*, f. Kbh. ¹/₄ 1946.

☆

- IX 260 **Sofus Theodor Balslev**, S. 232
Realeks. 1940. Havebrugskand. 1949, udrejst til Canada 1950.

☆

- IX 260b **Jørgen Balslev**, S. 232
Student Ribe 1946, Civilingeniør 1952, ansat hos Jacob Holm & Sønner, Kbh., 1952.
~ Bramminge ²⁰/₅ 1951: **Ebba Kruchov**, Datter af Kæmner Jørgen Bertinus Axel Kruchov og Hustru Christiane Sofie Hartvigsen, Bramminge; f. Darum ¹⁰/₆ 1926, Korrespondenteks. 1949, ansat i Grosserersocietetets Komite 1950.

☆

- IX 257 **Ejnar Vilhelm Birkedal Balslev**, S. 233
cand. polit. 1943. H. D. i Salgsorganisation og Reklame 1947. Disponent hos Wieders Væverier, Dragør, 1943. Sekretær i Grosserersocietetets Komite 1948, Fuldmægtig 1951.
Har deltaget i Handelsforhandlinger i London, Moskva, Prag, Berlin, Madrid, Rom, Wien, Frankfurt og Bonn.

2 Børn:

- X 199 1. *Jens Vilhelm Birkedal Balslev*, f. Frederiksberg ³⁰/₁₂ 1943.
X 200 2. *Jytte Balslev*, f. Frederiksberg ⁵/₁₂ 1946.

-
- VIII 131 **THORVALD NIKOLAJ BALSLEV**, S. 234
Dansk Røde Kors Medaille 1944.
MARTHA MARGRETHE BALSLEV, f. Schultz,

- Medl. af Best. for Silkeborg Afdeling af Røde Kors 1929 (19 Aar Formd.), Lejrchef for Røde Kors Flygtningelejre, Silkeborg 1945—48.
Krigets minnemedalj i brons 1940 for Arbejde med Finlandshjælpen. Dansk Røde Kors Mindetegn 1946. Dansk Røde Kors Medaille 1948. Hs. Majestæts Kongens Emblem 1949.
- ☆
- IX 261 **Mogens Hougaard Balslev,** S. 234
† ¹⁸/₄ 1942.
- ☆
- IX 262 **Knud Hougaard Balslev,** S. 234
nu i Bolivia.
- ☆
- IX 263 **Grethe Balslev,** S. 234
Realeks. Sønderborg 1936, lært Sprog, Maskinskrivning og Stenografi, hvorefter forskellige Kontorstillinger, Lægesekretær Finsen-Instituttet, Odense Sygehus, og nu Kommunehosp. fra 1946.
~ **Jørgen Andersen**, Søn af Læge Holger Andersen, Holbæk, Stud. polyt. 1 Barn:
- X 201 1. **Claus Balslev Andersen**, f. ⁷/₈ 1949.
Ægsteskkabet opløst 1951.
- ☆
- IX 264 **Eyvind Balslev,** S. 234
Student Sønderborg 1942 (nysprogl.), Student Kbh. (matemat.) 1943. Arkitekt (Afgang fra Kunstakad.) 1948. Arkitekt Odense 1949. Medl. af Akadem. Arkitektforen. og af Danske Arkitekters Landsforb.
~ Odense, Th. Kingo K. ⁵/₄ 1952: **Ulla Elsebeth Kinch**, Datter af Kasserer i Nationalbankens Odenseafdel. Svend Aage Kinch og Hustru Agda Sophie Agnete Grønbech; f. Odense ²⁰/₁₂ 1928, Realeks. Odense 1945, Studieoph. i Holland 1945—46, Student Odense Studenterkursus 1948.
- ☆
- IX 265 **Thora Ingeborg Birkedal Balslev,** S. 234
Student 1948 Th. Langs Sk., Silkeborg. Stud. mag. Aarhus.
-
- IX 266 **Nanna Ingeborg Birkedal Perry,** S. 235
~ Brooklyn ²⁷/₁₀ 1941: **Antonio Casanova**, Søn af Juan Casanova og Pilar Sanchez; f. Zaragoza ¹⁹/₄ 1902, Kunstner (Glasmosaik i Kirkevinduer).

1 Barn:

- X 202 1. *Stephan Theodor Perry Jarvis Casanova*, f. Oceanside Long Island, ²¹/₁₁ 1940, døbt i Lutheran church.

- VIII 137 **ULRIK ADOLF BALSLEV**, S. 236
 Sundhedskomm. 1934—50, Skolekomm. 1939—46. Dansk Røde Kors Medaille 1941.
INGEBORG ELISABETH BALSLEV, f. Eegholm, Medl. af Skolekomm. 1946, af Dansk Røde Kors Hovedbest. 1946—52. Dansk Røde Kors Mindetegn 1946 for Krigshjælpearbejde.
- ☆
- IX 268 **Anders Peter Eegholm Balslev**, S. 236
 Student Silkeborg 1950, stud. med.
- ☆
- IX 269 **Karin Balslev**,
 Realeks. 1950, Gymnasiast.

- VIII 138 **ELLEN MARIE LUND-HANSEN**, f. *Balslev*, S. 237
 Rettelse: Brugsforen., læs: Borgerforen.
 Formd. Ribe Amts Jordemoderforen.
- ☆
- IX 270 **Niels Balslev Lund-Hansen**, S. 237
 Præliminæreks. N. Nebel 1942, Konstruktøreks. Odense 1947.
 Kunstakademiet, Kbh. 1952.
- ☆
- IX 271 **Ulla Marianne Balslev Lund-Hansen**, S. 237
 Præliminæreks. N. Nebel 1943. Diplom som eksam. Barneplejerske Kbh. 1948.
 ~ N. Nebel ²⁰/₆ 1948: **Helge Prip Pontoppidan**, Søn af Gartner Erik Prip Pontoppidan og Hustru Else Groes-Petersen, Skovly, Vedbæk; f. Skibby ¹⁵/₁ 1925, Maler Gl. Holte 1948.

1 Barn:

- X 203 1. *Lars Jesper Pontoppidan*, f. N. Nebel ²⁹/₁₀ 1949.

☆

- IX 272 **Kjeld Balslev Lund-Hansen**, S. 237
 Præliminæreks. N. Nebel 1951. Maskinsmedelærling N. Nebel 1951.

Familien Leth.

Efterkommere af *Lars Balslev Leth* (1796—1885), Sognepræst Horne, og *Johanne Henriette Jacobe Bredsdorfj* (1797—1888).
Horne Præstegaard brændt 1952.

JENS LETHS EFTERSLÆGT

Efterkommere af *Jens Mathias Leth* (1829—66), Gaardejer, Jernved, og *Johanne Caroline Vilhelmine Christensen* (1834—1903).

VIII 139 JOHANNE HENRIETTE JACOB E LETH, S. 249
‡ »Filadelfia« 24/8 1948, begrav. Herringe.



Lauritz Leth.

VIII 140 LAURITZ BALSLEV LETH, S. 249
‡ Herringe 4/8 1944.

- Familien Leth 66 Jens Leths Efterslægt
- VIII 142 **ELEONORA SOFIE LETH,** S. 249
 † ³/₂ 1879. ☆
- VIII 143 **JENSINE MATHEA LETH,** S. 249
 Bopæl: »Hermon«, Vandværksvej 30, Odense.

FAMILIEN TEILMANN

Efterkommere af *Martine Georgia Leth* (1834—1915) og *Jørgen Teilmann* (1835—1919). Valgmenighedspræst, Bering.

- VIII 147 **RAGNHILD TEILMANN,** S. 251
 Tandlæge Aarhus 1903—37.
 Bopæl: Hellerup.
- IX 273 **Eskil Lauritz Martinus Teilmann,** S. 252
 Adoptionen ophævet.



*Folmer Teilmann og Nanna,
 f. Lange.*

- VIII 145 **FOLMER TEILMANN,** S. 253
 Sygehuslæge Gram 1923—41, derefter Bopæl: Vejen.
 † Vejen ²⁰/₆ 1952, begrav. Askov.
 ☆
- IX 274 **Bodil Teilmann,** S. 253
 ~ **Poul Moth Testrup Engberg,** Søn af Lars Johannes Eng-
 berg, Sognepr. Korsør, og Hustru Eva Marie Olsen Grøn-

ning; f. $\frac{26}{5}$ 1908 Hjørring, Student Roskilde 1926, cand. jur. 1931, Politiass. Randers, Fuldmægtig hos Statsadvokaten, Aalborg, Lærer Askov Højsk. 1934, Forstander Købmandshvile, Rungsted Kyst 1951.

4 Børn.



Johan Jørgen Teilmann.

- IX 275 **Johan Jørgen Teilmann,** S. 253
 prakt. Læge Over Jerstal, henrettet af Tyskerne $\frac{10}{3}$ 1945, begrav. Ryvangen.

~ **Solveig Rørdam,** Datter af Thorkild Skat Rørdam, Fri-menighedspr. Ryslinge, og Hustru Charlotte Lange; f. Kastруп, Amager, $\frac{11}{1}$ 1910, eksam. Massøse, ansat paa Gram Sygehus.

3 Børn.

Solveig Teilmann, f. Rørdam,
 2/ ~ Landsretssagf. Jørgen Hoffmeyer.

☆

- IX 276 **Thorkild Teilmann,** S. 253
 cand. med. 1941, Hospitalspladser 1941—46, prakt. Læge Bovrup 1946, Give 1948.

~ $\frac{2}{4}$ 1944: **Bodil Margrethe Poulsen,** Datter af Telefonmontør Jørgen Marius Poulsen og Hustru Laura Marie Christensen; f. $\frac{13}{2}$ 1920 Kerteminde.

☆

- IX 277 **Karl Andreas Teilmann,** S. 253
 Student Ribe 1934, cand. med. 1941, Hospitalpladser, Reservelæge Sindssygehosp. Risskov.

~ 1/ **Lise Bjørn,** f. $\frac{20}{2}$ 1919, Socialraadgiver. Ægteskabet opløst.

~ 2/ 1947: **Birgit Begtrup**, Datter af Dr. med. Erik Begtrup og Hustru Anna Emerentia Lotta Roslund; f. 7/10 1915, cand. polit.

☆

- IX 278 **Laura Georgia Teilmann**, S. 253
Student Ribe 1935, Tandlægeeks. 1941. Skoletandl. Kolding.

☆

- IX 279 **Helga Teilmann**, S. 253
Student Akadem. Kursus, Kbh. 1943, Sygeplejerske 1948, ansat paa Rigshosp., derefter 1 Aar paa Korsika. Uddanner sig paa Aarhus Universitet til Sundhedsplejerske.

ALLERUP-LETH'ERNE

Efterkommere af *Christian Frederik Leth* (1836—1925), Sognepr. Allerup-Davinde, og *Louise Jakobe Rasmine Bredsdorff* (1842—1916).

- VIII 148 **INGER TRAVN**, f. Leth, S. 257
Formd. Dansk Kvindesamfund, Haslev, 1933—42.

ANDERS PETER TRAVN,
R. 1940. Afsked 1942.
Bopæl: Vedtofte, Espergerde.

- VIII 149 **POUL LETH**, S. 258
ansat i Det gensidige Forsikringssselsk. »Danmark« 1946.
ESTHER THORA LETH, f. Olesen,
f. 21/6 1896.

☆

- IX 280 **Christian Frederik Leth**, S. 258
Korrekturlæser hos Gyldendals Forlag A/S 1948.

☆

- IX 281 **Elise Leth**, S. 258
Teknisk Tegner i Kbh. Telefon A/S 1948.



Theodor Leth og Karen.

VIII 153 **THEODOR LETH,** S. 259
 † Kbh. Amtssygehus, Gentofte, ²⁵/₁₂ 1944, begrav. Gladsaxe.

☆

IX 283 **Holger Secher Leth,** S. 259
 Kaldskap. Michaelis K., Fredericia 1941, resider. Kap. St. Pouls K., Aarhus, 1944. Opfordret til at modtage Embedet som Sognepr. for nyt Sogn Mølholm v. Vejle, udskilt fra Vinding 1952. Sognepr. Mølholm 1952.
 ~ Lyngby ²⁸/₄ 1940: **Dora Margrethe Elisabeth Klestrup,** Datter af Urfabr. Eli Klestrup og Hustru Ellen Andersen; f. ¹⁰/₆ 1915 Lyngby.

☆

IX 286 **Ingeborg Julie Leth,** S. 259
 Faglærerindeeks. 1950 (Dansk og Engelsk), Lærerinde Skern og Omegns Præliminærkursus 1950.
 ~ ¹⁷/₆ 1945: Malerm. **Eyvind Olesen,** Svallerup, Søn af Købmd. L. P. Olesen og Hustru, Svallerup; f. Svallerup ³/₁ 1907.

I Barn:

X 204 1. **Ingrid Leth Olesen,** f. ¹/₁₁ 1946.
 Ægteskabet opløst 1947.

VIII 154 **MARGRETHE AAGAARD POULSEN,** f. Leth, S. 260
 † i Kina ⁴/₁₂ 1944.
ANDERS AAGAARD POULSEN,
 pensioneret 1950, Bopæl: Silkeborg.

☆

- IX 288 **Inger Aagaard Poulsen**, S. 260
 uddannet Sygeplejerske.
 ~ Søborg, Kbh. ^{19/5} 1943: **John Schwarzlose**, f. Kbh. ^{9/1}
 1915, Politibetjent Kbh.

2 Børn:

- X 205 1. *Vibeke* Schwartzlose, f. Ballerup ^{11/12} 1944.
 X 206 2. *Torben* Schwartzlose, f. Ballerup ^{19/9} 1945.

☆

- IX 289 **Henning Aagaard Poulsen**, S. 260
 cand. theol. 1946, Hjelpepr. Glostrup 1946. Kaldskap. Ran-
 ders St. Mortens K. 1947. Sognepr. Vraa-Em 1950.
 ~ Haslev ^{12/4} 1946: **Inge Buhl**, Datter af Direktør, Civiling,
 Svend Møller Buhl, S. E. A. S., og Hustru Xenia Gabrielsen;
 f. Haslev ^{30/6} 1920, Student Haslev 1939, lægeautoriseret Mas-
 søse 1941.

2 Børn:

- X 207 1. *Peter* Aagaard Poulsen, f. Kbh. ^{11/5} 1947.
 X 208 2. *Svend* Aagaard Poulsen, f. Vraa ^{10/12} 1951.

☆

- IX 290 **Poul Aagaard Poulsen**, S. 260
 f. Kbh. Zions S. Student Haslev 1940, cand. med. 1947,
 Kand. Skive, Thisted, Krabbesholm, Aarhus, Reserve læge
 Thisted med. Afdl. 1950.
 ~ Vejrum Sønderlyng ^{31/5} 1949: **Birthe Thorsen**, Datter af
 Johannes Thorsen, Bankkasserer, Salling Bank, og Hustru
 Martha Stærk; f. Helsingør, St. Mariæ S. ^{12/12} 1927, Labora-
 toricelev Skive Sygehus 1948.

2 Børn:

- X 209 1. *Anders* Aagaard Poulsen, f. Aarhus, St. Markus ^{18/3} 1950.
 X 210 2. *Hans* Aagaard Poulsen, f. Thisted ^{31/12} 1951.

☆

- IX 291 **Bodil Aagaard Poulsen**, S. 260
 Student Struer 1944, stud. mag.
 ~ Søborg ^{18/7} 1951: **Gudmundur Haraldur Hjartarson**, f. ^{21/11}
 1919 Nærum, Student Holte 1937, cand. mag. 1948, Lærer
 Kbh. Navigationsssk.

☆

- IX 292 **Helga Aagaard Poulsen**, S. 260
 f. ^{21/1} 1927. Student Gentofte 1947, Elev paa Den sociale
 Skole.



Chr. Horneman Leth.



Anna, f. Bøg Jensen.

- IX 293 **Jørgen Baggesen Leth,** S. 261
 Sekretær i Industrifagene Kbh. 1946.
 ~ Kbh. ²/₃ 1941: **Grethe Westenberg Bjørn,** Datter af Kirke-
 gaardsinspektør Orla Bjørn og Hustru Gudrun Westenberg,
 Kbh.; f. Bispebjerg, Brønshøj S., ¹⁹/₃ 1920.

2 Børn:

- N211 1. *Birthe* Westenberg Leth, f. Kapernaum S. ²¹/₁₀ 1943.
 X 212 2. *Bodil* Westenberg Leth, f. Kapernaum S. ²⁸/₉ 1946.

★

- IX 294 **Marie Louise Leth,** S. 261
 ~ Kbh. ¹⁹/₁₀ 1941: **Helge Jessen Andersen,** Søn af Fuld-
 mægtlig A. P. Andersen og Hustru Elna Andersen; f. Frede-
 riksberg ⁶/₆ 1915, Student Østersøgades Gymn. 1934, cand.
 theol. 1941, resider. Kap. Hyllested-Venslev-Holsteinborg
 1941.

2 Børn:

- X 213 1. *Hanne* Lise Jessen Andersen, f. Holsteinborg ¹/₁ 1944.
 X 214 2. *Ulla* Aase Jessen Andersen, f. Holsteinborg ²¹/₁₁ 1946.

★

- IX 295 **Kirsten Elise Leth,** S. 261
 ansat i Justitsmin. 1947.

★

- IX 296 **Agnethe Leth,** S. 261
 Sygeplejerske.

EGELUND-LETH'ERNE

Efterkommere af *Rasmus Balslev Leth* (1839—1920), Overførster, Egelund, og *Emmy Antoinette Moltke* (1843—1938).



Ingeborg P. N. Hansen.



P. N. Hansen.

VIII 157 **PEDER NIELSEN HANSEN,** S. 265
 † Juni 1946.

☆

IX 297 **Erik Hart Hansen,** S. 265
 Dr. med. Overlæge, Kbh.
 Se iøvrigt Kraks blaa Bog!

4 Børn:

- X 215 1. *Jens Peter* Hart Hansen, f. $\frac{3}{11}$ 1936.
- X 216 2. *Ole* Hart Hansen, f. $\frac{7}{11}$ 1938.
- X 217 3. *Ebbe* Hart Hansen, f. $\frac{7}{11}$ 1942.
- X 218 4. *Karen Dorthe* Hart Hansen, f. $\frac{6}{11}$ 1950.

☆

IX 298 **Henrik Hart Hansen,** S. 265

3 Børn:

- X 219 1. *Michael* Hart Hansen, f. $\frac{3}{8}$ 1938.
- X 220 2. *Flemming* Hart Hansen, f. $\frac{5}{5}$ 1941.
- X 221 3. *Nina Anette* Hart Hansen, f. $\frac{2}{9}$ 1948.

VIII 159 **AAGE MOLTKE-LETH,** S. 266
 † Oktober 1949.

☆

Egelund-Leth'erne	73	Familien Leth
IX 299 Kaj Moltke-Leth, † 28/9 1946.	1 Barn:	S 266
X 222 1. <i>Aage</i> Moltke-Leth, f. 30/7 1936.	☆	
IX 300 Mogens Moltke-Leth,	2 Børn:	S. 266
X 223 1. <i>Birte</i> Moltke-Leth, f. 12/11 1935.		
X 224 2. <i>Henrik</i> Moltke-Leth, f. 24/2 1939.	☆	
IX 301 Børge Moltke-Leth, Landsretssagf. Kbh. 1939.	2 Børn:	S. 266
X 225 1. <i>Kjeld</i> Moltke-Leth, f. 15/4 1938.		
X 226 2. <i>Torben</i> Moltke-Leth, f. 9/3 1940.	☆	
IX 302 Aage Moltke-Leth,	2 Børn:	S. 267
X 227 1. <i>Otto</i> Moltke-Leth, f. 5/4 1938.		
X 228 2. <i>Jørgen</i> Moltke-Leth, f. 13/7 1939. Ægteskabet opløst.	-----	
VIII 160 ELSE ANDERSEN, f. Leth, † Aarhus 28/7 1947.	☆	S. 268
IX 303 Johannes Mørup, Stadsingeniør, Frederikshavn 1942.	4 Børn:	S. 268
X 229 1. <i>Mette</i> Mørup, f. 25/5 1938.		
X 230 2. <i>Else</i> Mørup, f. 1/3 1941.		
X 231 3. <i>Steen</i> Mørup, f. 10/4 1943.		
X 232 4. <i>Henrik</i> Mørup, f. 11/9 1947.	☆	
IX 304 Knud Andersen, Skovrider, Dreslette, Flemløse, 1944. ~ Karen Munch Koefoed, Datter af Proprietær Konrad Munch Kofoed og Hustru Ella Hansine Jessen, Sejerslund, Vindeby S., Lolland; f. Sejerslund 30/6 1907.	3 Børn:	S. 268
X 233 1. <i>Birgitte</i> Munch Andersen, f. 13/8 1937.		

X 234 2. *Kirsten Munch Andersen*, f. ¹⁰/₃ 1940.

X 235 3. *Niels Frederik William Stenberg Andersen*, f. ⁷/₄ 1946.

☆

IX 305 **Poul Andersen**, S. 268

Ejer af Nørmark, Visby S., Sønderjylland, 1944.

~ Tønder ¹³/₄ 1940: **Tommy Anette Merete Lunn**, Datter af
Veksellerer Lunn; f. Iselinge ¹⁶/₈ 1908.

2 Børn:

X 236 1. *Lykke Poul-Andersen*, f. ⁶/₅ 1941.

X 237 2. *Ole Poul-Andersen*, f. ²⁹/₁ 1943.

FAMILIEN LETH-RASMUSSEN

Efterkommere af *Martine Jacobsen Leth* (1842—1932) og *Rasmus Christian Leth-Rasmussen*, Kantor, Faaborg (1841—1912).

VIII 166 **EMMY AUGUSTA LETH-RASMUSSEN**, S. 270
40 Aars Jubilæum ¹/₁ 1952.
Afsked 1952.

VIII 165 **HOLGER ANTON LETH-RASMUSSEN**, S. 271
† ¹¹/₃ 1943.

☆

IX 306 **Preben Leth-Rasmussen**, S. 271

~ i Sverige: *Sascha Halberg*, Danserinde. Ægteskabet opløst.

Ansæt hos Cook, Bestyrer i Kenya af blandet Farm (Kaffe, Appelsiner, Bananer o. l.). Væddeløbsrytter, har vundet mange steeple chase Løb.

Reserveflyver i R.A.F.

Efterskrift.

Ved at fremsende nærværende Tillæg til den Balslev'ske Slægtsbog 1939 haaber jeg at afhjælpe et Savn i Slægten, et Savn, som i hvert Fald jeg selv har følt. Vi kan nu faa lidt Rede paa alle de unge Familier og paa alle de Smaabørn, der er Slægtens Fremtid, og vi kan mærke os, hvem der er gaaet bort, alle de Kære, vi tænker paa med Tøknemlighed.

Der er naturligvis Fejl og Mangler ved Arbejdet, dem beder jeg man vil bære over med. Jeg takker alle, der har sendt mig Oplysninger, og blandt de mange vil jeg gerne særlig takke to: Søster K i r s t e n B a l s l e v og Civilingeniør A x. S m i d t, som begge har gjort et stort Arbejde med henholdsvis Vigerslev-Balslev'erne og Odense-Balslev'erne. Endelig takker jeg Andelsbogtrykkeriet for godt og venligt Samarbejde.

L. C. B.

Register.

I. Nytilkomne Balslev'er.

	Side		Side		
Balslev, Agnete	IX203c	43	» Johan	X33c	12
» Alice E.	X143	36	» Johan C.	X106	25
» Anders	X33d	12	» Johanne	X22b	8
» Anders	X140	35	» Johannes	X127	32
» Charlotte	X146	37	» Jytte	X200	62
» Charlotte	X184	55	» Jørgen	X153	37
» Christian	X14c	7	» Jørgen	X172	49
» Christian	X104	25	» Jørgen	IX260b	61
» Dorrit	X66	11	» Karsten	IX208b	44
» Elin	X33b	12	» Kim	X198	62
» Elisabeth	X42b	32	» Kirsten	X173	49
» Erik	X19b	8	» Klaus H.	X177	51
» Erik	X151	37	» Knud	X105	25
» Eva	X14b	7	» Lars C.	X178	51
» Grethe	X197	62	» Marianne	X65	11
» Grethe V.	X152	37	» Mette	X14d	7
» Hans Rørsgaard	X195	62	» Michael	X138	35
» Hans U.	X42d	32	» Nellie	X67	11
» Harriet	X183	55	» Niels E.	X129	32
» Henriette	X145	37	» Niels H.	X171	48
» Henrik	X147	37	» Ole F.	X48b	48
» Ingeborg	IX203b	43	» Ole Rørsgaard	X196	62
» Inger E.	X128	32	» Povl	X142	36
» Ingrid	X42c	32	» Svend	X185	56
» Jens	X107	25	» Søren	X139	35
» Jens B.	X42	32	» Tove	X103	25
» Jens P.	X144	37	» Ulla	X137	35
» Jens Th.	X68	11	» Vibeke	X48c	48
» Jens U. R.	X199	62	» Viggo	X141	36
» Jesper St.	X174	49			

II. Indgiftede Kvinder.

(Ved sammensatte Navne er begge Efternavne medtaget.)

	Side		Side		
Amundsen	IX119	30	Funk	IX62	18
Andersen	IX240	55	Hansen	IX48	16
Berg Hansen	IX158	37	Hansen	IX249	59
Carlsen	IX153	35	Helbo Petersen	IX156	37
Christiansen	IX153	35	Hørsholt	IX36	14
Duwens	IX235	53	Høesch	IX118	30
Felding	IX237	53	Ingerslev	IX166	39
Felding	VIII120	54	Ingerslev Jensen	IX144	33



	Side		Side		
Jensen	IX101	26	Scharkineger	IX64	19
Jensen	IX239	54	Simonsen	IX142	34
Jensen (Aagaard)	IX121	30	Strange Andersen	IX256	61
Jessen	IX58	18	Striegler	IX204	44
Kinch	IX264	63	Svensson	IX228	49
Kjersgaard Sørensen	IX29	11	Sørensen	IX99	26
Kruchoy	IX260b	62	Thomsen	VIII35	22
Larsen	IX247	59	Thomsen	IX97	25
Lundberg	IX250	60	Wagner	IX144	33
Lykkegaard	IX135	32	Wagner	VIII102	45
Madsen	IX103	26	Wichmann Mathiesen	IX38	14
Meyer, f. Wagner	IX144	33	Willer	IX77	21
Möhr	IX32	13			
Mørk Hansen	IX39	15			
Neiiendam	IX154	35			
Nielsen	IX191	42			
Nielsen	IX227	49			
Nilsson	IX118	30			
Nyvad	IX241	55			
Næss Schmidt	IX259	62			
Petersen	IX222	48			
Rafnar	IX220	48			
Rahbæk Christensen	IX43	16			
Riquoir	IX162	38			
Rolsted	IX100	26			
Rørsgaard	IX258	61			

Familien Leth.

Begtrup	IX277	68
Bjørn	IX293	71
Bjørnum	IX277	67
Buhl	IX289	70
Halberg	IX306	74
Klestrup	IX283	69
Koefoed	IX304	73
Lunn	IX305	74
Poulsen	IX276	67
Thorsen	IX290	70
Vestenberg Bjørn	IX293	71

III. Indgiftede Mænd.

	Side		Side		
v. Aachen	X35	22	Lund	IX146	33
Andersen	IX37	14	Mæhl	IX87	23
Andersen	IX263	63	Naschou	IX56	18
Barker Jørgensen	IX245	58	Nielsen	IX88	23
Blicher Tryde	IX78	21	Nødgaard Hansen	IX41	15
Boesen	IX157	37	Nørup Andersen	IX253	60
Bornack	IX233	52	Paaskesen	X1	4
Broches	IX184	41	Ploug Sørensen	IX152	36
Bunde Stougaard	IX161	38	Pontoppidan	IX271	64
Bundgaard	IX163	38	Precht	IX28	11
Casanova	IX266	63	Rode Møller	IX106	27
Castle	IX246	58	Rørdam	IX84	21
Correll	IX217	47	Serritslev Petersen	IX71	19
Ellegaard Hansen	IX72	20	Stürup	IX212	46
Engsig Karup	IX159	37	Sølvhøj	X209	45
Hansen	IX104	27	Tapelband	IX102	26
Hertz	X2	4	Tvede	IX232	50
Højer Jakobsen	IX252	60	Vestergaard	IX89	24
Ingenohl	IX184	41	Wingender	IX17	7
Kierkegaard	IX105	27	Wulff Nielsen	IX44	16
Knudsen	IX47	16			
Knudsen	IX136	32			
Koefoed-Meyer	IX231	50			
Kragh Tønnesen	IX223	48			
Lamborg	IX102	26			
Larsen	IX96	25			
Lebech	IX248	59			

Familien Leth.

Hjartason	IX291	70
Jessen Andersen	IX294	71
Olesen	IX286	69
Schwartzlose	IX288	70

Siden 1939 afgaaet ved Døden.

	Side
Aagaard, Georg	VIII42 25
Aagaard-Poulsen, Margrethe, f. Leth	VIII154 69
Ammundsen, Grete Ingerslev, f. Jensen	IX144 33
Andersen, Else, f. Leth	VIII160 73
Balslev, Agnes Johanne, f. Ambt	VIII7 11
» Anna Kirstine, f. Plesner	VIII34 61
» Dorrit	X66 11
» Elisabeth Fabritius, f. Voigt	IX12 8
» Emil	IX152 36
» Ester Johanne, f. Christiansen	IX153 35
» Eva, f. Kampmann	VIII4 9
» Gerhard Peter	VIII117 52
» Hanne Jacobine Nørballe, f. Skov	VIII60 31
» Harriet, f. Engelhardt	VIII121 54
» Holger	VIII38 24
» Hulda Fritze Anna, f. Jacobsen	VIII59 31
» Ida Augusta Johanne Annette	VIII124 50
» Johan Christian	VIII 7 11
» Johanne (Hanne)	IX232 50
» Johannes Vilhelm	VIII110 47
» Julie Mathilde, f. Fischer	VII24 43
» Margrethe, f. Eriksen	VIII35 22
» Maria, f. Sperling	VIII3 6
» Mogens Hougaard	IX261 63
» Nicoline Marthe Sperling	IX15 6
» Viggo	VIII62 34
Bay, Mogens Balslev	IX224 48
Christensen, Karen Gudrun, f. Jensen	IX60 18
Clausen, Elisabeth Henr. Sofie, f. Garde	VIII24 19
» Oluf Krabbe	VIII28 20
Frederiksen, Anna Elina, f. Balslev	VIII108 47
Fønss-Jørgensen, Poul Holger	IX3 4
Hansen, Peder Nielsen	VIII157 72
Hasforth, Kirsten Rasmussen, f. Balslev	VIII127 60
» Viggo Peter August	VIII127 60
Hvass, Dina, f. Sidenius	IX178 40
Ishøy, Edvard	VIII74 40
» Elisa Frederikke, f. Ishøy	VIII75 41
» Laura Christiane	VIII76 41
» Louise Hansine Mathilde, f. Ishøy	VIII69 39
Jensen, Signe Augusta, f. Jensen	IX63 19

	Side
Lange, Ingrid Elisabeth	IX238 54
Larsen, Niels Jesper	VIII119 18
Leth, Johanne Henriette Jacobe	VIII139 65
» Lauritz Balslev	VIII140 65
» Theodor	VIII153 69
Leth-Rasmussen, Holger Anton	VIII165 74
Lomholt, Gudrun, f. Finsen	VIII105 45
» Svend	VIII105 45
Moltke-Leth, Aage	VIII159 72
» Kaj	IX299 73
Nannestad, Anna Kathrine, f. Jungersen	VIII157 31
Smidt, Poul Balslev	IX244 58
Teilmann, Folmer	VIII145 66
» Johan Jørgen	IX275 67
Wegener, Kristine Anette	IX83 21
Wied, Ernestine Martha, f. Beloch	VIII189 43
Wingender, Karen Balslev	X58 7