



Danskernes Historie Online

Danske Slægtsforskeres Bibliotek

Dette værk er downloadet fra Danskernes Historie Online

Danskernes Historie Online er Danmarks største digitaliseringsprojekt af litteratur inden for emner som personalhistorie, lokalhistorie og slægtsforskning. Biblioteket hører under den almennyttige forening Danske Slægtsforskere. Vi bevarer vores fælles kulturarv, digitaliserer den og stiller den til rådighed for alle interesserede.

Støt Danskernes Historie Online - Bliv sponsor

Som sponsor i biblioteket opnår du en række fordele. Læs mere om fordele og sponsorat her: <https://slaegtsbibliotek.dk/sponsorat>

Ophavsret

Biblioteket indeholder værker både med og uden ophavsret. For værker, som er omfattet af ophavsret, må PDF-filen kun benyttes til personligt brug.

Links

Slægtsforskeres Bibliotek: <https://slaegtsbibliotek.dk>

Danske Slægtsforskere: <https://slaegt.dk>

AXEL H. PEDERSEN

C. REEH^A/s

1867

10. MAJ

1967

AXEL H. PEDERSEN



C. REEH ^{A/S}

1867 - 10. MAJ - 1967



⚡



Ballerup o. 1860. Frederikssundsvejen i svinget ved Reehs ejendom

SLÆGTEN REEH

Den lige mandslinie kan føres tilbage til *Johann Michael Reeh*, der var af tysk oprindelse, og som døde i København 1794. Han blev 22/8 1778 viet i Sanct Petri Kirke til enken *Gundel Achilles*, født *Jacobsdatter*, idet hun tidligere havde været gift med skræddermester *Johann Georg Achilles*, der døde 1777. Ved vielsen blev *Johann Michael Reeh* indtegnet i kirkebogen som ungarl og »schneidergeselle«. Han nedsatte sig som skræddermester i København.

Hans farbroder *Johan Heinrich Reeh* var tidligere kommet til Danmark og nedsatte sig som gartner udenfor København. Fra ham nedstammer en anden gren af slægten, hvoraf de fleste har været gartnere i København og omegn, bl. a. kgl. gartner ved Amalienborg og voldmester ved Citadellet *Johann Heinrich Reeh*.

Deres søn var *Johan Georg Reeh*, født i København 20/7 1779, død i København 7/7 1829, som »fhv. øltapper og murer«. Han blev som ungarl, »maurergeselle und wirtshaushalter«, viet i Sanct Petri kirke 24/10 1802 til *Birgitte Cathrine Holm* »aus Bornholm gebürtig«. Forlovere var *Peter Carl Achilles*, »bürger und zimmergeselle«, samt *Johan Gottlieb Achilles*, »perückmachermeister«.

De havde sønnen *Johan Michael Reeh*, født 17/8 1803, døbt 28/8 1803 i Sct. Petri i København, død 7/1 1881 i Ballerup som fhv. lysestøber og partikulier. Han blev gift i Trinitatis kirke som 29-årig lysestøber 8/6 1832 til den 16-årige *Ane Kirstine Andersen*, født i København 5/5 1816.

Efter mandens død hensad hun i uskiftet bo i henhold til testamente af 27/3 1858. Hun døde i Ballerup 23/9 1905.

Han udgav fra 1842—1862 den årlige »Fortegnelse over contribuerende Interesser i Lystestøber-Corporationen i København med tilføjede Bopæle samt Datum og Aarstal af deres Borgerskab eller Bevilling, saaledes som samme fandtes ved Aarets Udgang«. På titelbladet står »Udgivet af Johan Michael Reeh, Corporationens Bud, Ny Vestergade 208«. Han var selv opført som nr. 47, indtrådt 22/11 1828. Ved kgl. resolution af 8/10 1822 blev det resolveret, at enhver der ville være lystestøber, skulle underkaste sig den befalede prøve, der bortfaldt ved næringsloven af 29/12 1857 fra 1/1 1862, således at enhver kunne få borgerskab som lystestøber.

Om sønnen *Harald Conrad Emil Reeh*, født 28/11 1846 og senere efterkommere henvises til de efterfølgende biografier.



Forretningen i 1888



KØBMAND C. REEH

Harald Conrad Emil Reeh var født 28/11 1846 i København, søn af lysestøber *Johan Michael Reeh* og hustru *Ane Kirstine, født Andersen*.

Gift 23/7 1872 i Trinitatis kirke med *Anne Marie Pedersdatter*, født på »Vasehøj«, Ballerup Mark, 12/11 1849, død 26/4 1940 i Ballerup.

C. Reeh var i købmandslære i St. Kongensgade.

Sammen med faderen, lysestøberen, og broderen *Johan Carl Christian William Reeh*, bosatte han sig i Ballerup i 1867. Broderen fik næringsbrev på købmandshandel allerede 15/3 1867 — det var det første i byen — og han fik 12/6 1867 skøde på matr. nr. 67. Her var forretningen blevet åbnet 10. maj 1867. Der findes et fotografi med et facadeskilt: »*Brødrene Reeh's Kjøbmandshandel & Lysestøberi*«. Fotografiet er imidlertid ikke forsynet med årstal, men jeg har andetsteds dateret det 1869 efter oplysning fra litograf E. Høm. Der er formodning om, at forretningen blev stiftet under dette firmanavn, og der foreligger i hvert fald dokumentation for, at William Reeh i 1873 har betegnet sig som indehaver af firmaet »*Brødrene Reeh*« og i 1877 som »*firmaets ihændehaver*«.

Da C. Reeh havde giftet sig i 1872, nedsatte han sig som købmand i Smørumovre, hvor begge hans sønner kom til

verden. Han vendte tilbage til Ballerup, vistnok i 1877, formentlig fordi broderen trængte til økonomisk støtte. Det fremgår af tingbogen, at cigarfabrikant *Matzen* i 1877 foretog udlæg hos William Reeh for 2105 kr., og at »købmand af Smørumovre« C. Reeh kautionerede for skylden og gav sikkerhed i sine ejendomme matr. nr. 82, 83, 84 og 117. Gælden blev betalt i afdrag på 25—100 kr. i årene 1878—83, og forliget blev indfriet af C. Reeh. Det blev udsløttet af tingbogen 30/7 1884. William Reehs ejendom matr. nr. 67 blev stillet til tvangsauktion i 1883, og C. Reeh overtog den ved auktionsskøde af 8/12 1883. Derefter gled William Reeh ud af billedet. Hans bevilling til også at drive brændevinshandel blev inddraget 13/9 1884, efter at C. Reeh forinden havde fået tilsvarende bevilling 27/8 1884 af birkedommer *Schow*.

I forretningen var der også brevsamlingssted. Postvæsenet betalte i begyndelsen 15 rigsdaler i kvartalet, beløbet blev efter flere års forløb forhøjet til 30 rdl. og senere til 45 rdl.

Der var dengang hverken postkontor eller jernbane. »Dagvognen« tog post og passagerer på ved Reehs hjørne, og Reeh var den eneste, der abonnerede på »Berlingske Tidende«, som kunderne kunne låne. Det første damptog holdt i Ballerup i juni 1879, og brevsamlingsstedet blev da flyttet til jernbanestationen.

C. Reeh interesserede sig levende for byens anliggender og dens fremgang. Han var fra 31/7 1903 til sin død formand for »Ballerup Bys Overdrevsgang«. Overdrevsgangen var den gamle fægyde, som førte fra Vangeledet omtrent ved Ballerup kro til den fælles græsgang ved overdrevet, der begyndte ved Nysøgaard. Før udskiftningen drev byens hyrde kreaturerne til græsning hver morgen. Efter udskiftningen blev overdrevsgangen en smal vej, den senere overdrevsgang. Resterne af fægyden blev solgt til de gårdmænd, der havde fået tildelt jord, som stødte op til overdrevsgangen. De herved fremkomne beløb blev administreret af Bal-



Brødrene Reeh's Kjøbmandshandel & Lysestøberi (1869)

lerup bymænd gennem foreningen, der i 1878 skænkede 300 kr. til anskaffelse af tranlygter til »oplysning« af byens hovedveje, og i 1889 200 kr. til anlæg af en gangsti fra kroen til jernbanestationen. I 1893 bekostede foreningen beplantning af begge sider af Skovvejen. Da den »Knudsminde« årligt påhvilende afgift i 1903 blev afløst med 1000 kr., dannede Ballerup bymænd et grundfond, der skulle bestyres af 4 gårdejere og 4 husejere. De skulle fremtidig træffe bestemmelse om anvendelsen på et bymøde, der blev indvarslet på gammel vis ved tuden med byens horn og ved læsning til kirkestævne.

Reeh var medstifter af Ballerup Haandværkerforening 11/8 1885, og han var bestyrelsesmedlem 1888—89. Han stiftede på »Mikkelsdagen« 29/9 1894 »Foreningen af Husejere i Ballerup« sammen med læge *Andreas Møller* og overretssagfører *P. C. Tüchsen*, og han var formand i de første 25 år. Foreningen tog fat på løsning af en række opgaver, og det medførte, at der i 1895 blev opstillet 18 petroleumslygter på gaderne, og at byen i 1896 fik telefoncentral med 5 abonnenter, vandværk i 1905 og gasværk i 1909.

C. Reeh var den 3/4 1901 opstillet til folketingsvalget i Lyngby-kredsen — der dengang var meget større end nu. Det valg, der førte til systemskifte nogle måneder senere. Valget foregik på Lyngby hotel, og det var det første valg, hvorved der var skriftlig afstemning. Socialdemokraten *Johan Wilman* blev valgt med 1485 stemmer, medens højrepræsentanten, den kendte Lyngby-borger, proprietær *Emil Piper*, fik 1463 stemmer. C. Reeh, der var opstillet af Venstre, fik 53 stemmer.

Reehs forretning voksede stadigt. I 1888 blev der bygget en ny kolonialforretning, i 1901 oprettedes tømmerpladsen, og i 1906 købtes naboejendommene, hvor kornmagasinerne blev bygget. Forretningen havde håndkøbsudsalg fra Glostrup apotek 1905—08, da byen fik sit eget apotek.

C. Reeh overlod sine to sønner forretningen i 1907 og op-

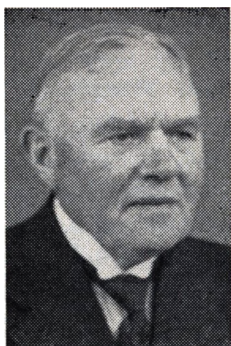
førte villa »Ro« på matr. nr. 11 o af Ballerup, overfor jernbanestationen. Grunden var udstykket fra »Lindegaarden«, der tilhørte gårdejer Jens Nielsen, og blev købt af maskinbygger Anders Pedersen i 1906. Villaen er nu nedrevet. Han interesserede sig herefter mest for sine offentlige hverv. Han var bl. a. vurderingsmand for Østifternes Brandforsikring 1908—1923, for Østifternes Kreditforening 1885—1901 og i 1909, for Østifternes Hypotekforening 1906—1923. Revisor i A/S De københavnske Forstæders Bank 1908, tillidsmand i Forsikringsselskabet Danmark 1884—1922, næstformand i Ballerup-Maaløv Sygekasse 1897—1900, formand 1900—1903. bestyrelsesmedlem 1903—06.

C. Reeh blev hædret af 3 foreninger i byen. Han blev æresmedlem 5/5 1908 af Ballerup Sangforening af 1868, 30/8 1918 af Ballerup og Omegns Haandværker- og Borgerforening, og 29/9 1919 af Ballerup Grundejerforening.

Død 15/3 1923 i Ballerup.



Forretningen i 1903



TØMMERHANDLER CONRAD REEH

Johan Peter Conrad Reeh født 4/9 1874 i Smørumovre, søn af købmand *Harald Conrad Emil Reeh* og hustru *Anne Marie Reeh*.

Gift i København 5/9 1928 med *Anna Gunhilda Reeh*, født Larsen, født i Gloeslunde, Lolland 9/12 1886.

Uddannet som gartner i Helsingør og København. Derefter uddannet som købmand i Taastrup. Ansat hos købmand C. Reeh 1897, medindehaver af firmaet C. Reeh 1907, medstifter af og direktør i C. Reeh A/S 18/11 1954.

Conrad Reeh var sammen med broderen Thorvald Reeh omkring århundredskiftet en af Nordsjællands bedste skytter, det skaffede ham en betydelig præmie- og medallesamling.

Formand for Ballerup Kommunes Hjælpekasse fra 1/4 1921 indtil dens nedlæggelse 1/4 1925. I bestyrelsen fra 26/2 1934 og formand 31/3 1938—2/5 1957 for »Ballerup Bys Overdrevsgang«, da foreningen blev ophævet, og foreningens formue blev skænket til Ballerup menighedsråd til udsmykning af Ballerup kirke.

Stiftede sammen med broderen i 1947 »Tømmerhandler Conrad Reehs og købmand Thorvald Reehs legat« på 10.000 kr. til fordel for Teknisk Skole.

Tildelt Ballerup og Omegns Haandværker- og Borgerfor-
enings hæderstegn 15/9 1945, æresmedlem 14/10 1950, æres-
medlem af Ballerup og Omegns Fugleskydningsselskab 19/6
1956.

Død 30/12 1961.



Forretningen i 1907



KØBMAND THORVALD REEH

Hans Christian Thorvald Reeh, født 5/8 1877 i Smørum-ovre, søn af købmand Harald Conrad Emil Reeh og hustru Anne Marie Reeh.

Gift 19/5 1907 i Ballerup med *Martha Emilie Reeh*, født Andersen, død 23/4 1966.

I købmandslære i Frederikssund hos købmand Kristoffer Nielsen 1892—96, derefter kommis i Stege, fra 1900 ansat hos faderen købmand C. Reeh, medindehaver af firmaet 1907, medstifter af og direktør i C. Reeh A/S 18/11 1954.

Brandfoged i Ballerup 1/1 1918—31/12 1920.

Lægdsmand 1/1 1933—1956.

Thorvald Reeh var i sine unge år en af Nordsjællands bedste skytter. Aktiv skytte fra 1896 og medstifter af Stege Skytteforening. Mesterskytte i Københavns Amts Skyttekreds mange gange, første gang 1899. Skyttekonge i 1903. Erhvervede en betydelig præmiesamling, heriblandt 56 sølvplader.

Medstifter af »Ballerup og Omegns Fugleskydnings-selskab« 31/7 1922, formand fra stiftelsen til 31/5 1948.

Bestyrelsesmedlem i den velgørende institution »Byens Juletræ« 1933—44, formand 1944—1956. Han var år for år med til at bringe julens lys til dem, som havde hjælp behov.

Stiftede sammen med broderen, tømmerhandler Conrad Reeh i 1942 »Tømmerhandler Conrad Reeh og købmand Thorvald Reehs legat« på 10.000 kr. til fordel for Teknisk Skole.

Ballerup og Omegns Haandværker- og Borgerforenings hæderstegn 15/9 1945, æresmedlem 4/10 1950, æresmedlem af Ballerup og Omegns Fugleskydningsselskab på 25 års jubilæumsdagen 31/7 1947, æresmedlem af Ballerup Skytteforening 28/2 1954.

Død 30/1 1956.



Brødrene Reeh på jubilæumsdagen i 1917



KØBMAND HUGO REEH

Hugo Emil Reeh, født 17/9 1909 i Ballerup, søn af købmand *Hans Christian Thorvald Reeh* og hustru *Martha Emilie Reeh*.

Gift 27/10 1940 i Frederiksberg kirke med *Frida Elisabeth Reeh*, født Mikkelsen, død 24/7 1949, gift 2. gang 6/12 1953 i Gilleleje med *Kirsten Reeh*, født Larsen.

I købmandslære hos firmaet C. Reeh 1/9 1924—31/8 1928. Handels- og medhjælpereksamen fra Handelsskolen i København 1928. Derefter kommis og disponent 1938 i afdelingen for kolonial, korn- og foderstoffer, brændsel, bygningsartikler samt farvehandel.

Direktør i C. Reeh A/S 28/2 1956.

Tildelt Ballerup og Omegns Haandværker- og Borgerfor- enings hæderstegn 13/10 1960.



TØMMERHANDLER FOLMER NIELSEN

Født 12/10 1929 i Skellerup pr. Hobro, søn af gårdejer *Anders Nielsen* og hustru *Dagny Nielsen*, født Jensen, gift 23/10 1952 i Ballerup med *Lissi Marie Nielsen*, datter af tømmerhandler *Johan Peter Conrad Reeh* og hustru *Anna Reeh*.

Lærereksamen 1952 fra Gjedved seminarium. Ansat ved Rudkøbing kommunale skolevæsen 1952—53.

Ansat i firmaet C. Reeh 1/11 1953. Direktør i C. Reeh A/S 12/11 1962.

I bestyrelsen for Ballerup og Omegns Haandværker- og Borgerforening 1963 — og Ballerup og Omegns Fugleskydningsselskab 1961 — og Handelsskolen i Ballerup, Glostrup, Rødovre og Taastrup fra fællesskolens start 1/4 1965.

TØMMERPLADSEN

Gårdmand og udflytter af Ballerup *Anders Andersen*, der boede på den udflyttede gård på Ballerup Mark, *Kroggaarden* kaldet, solgte ved skøde af 7/12 1790 for 150 rigsdaler til *Olle Hansen*, husmand i Ballerup, »en i bemeldte Ballerup beliggende og ham tilhørende Gaardsplads, som hans udflyttede Gaard er fraflyttet med tilliggende Møddingssted, Hauge og en liden Toft«. Skødet blev læst på Københavns Rytterdistrikts Birketing 14/3 1791. Rytterdistriktet havde forinden — 8/12 1790 — givet det følgende påtegning: »Da ingen af Gaardens matrikulerede Jorder ved dette Skiøde afhændes fra Gaarden, undtagen et lidet Hjørne af ringe Betydning uden for Gaardens Hauge, hvorved samme er gjort af lige Mængde med Naboens *Hans Christensens* Hauge«.

Olle eller også *Ole Hansen* havde ikke hele købesummen, de 150 rigsdaler, hvorfor han lånte 100 rigsdaler af »Ballerup og Maaløv Sognes Fattige Capital«, som Sognepræsten den Velærværdige Herr *Holger Jochumsen Halling* forstrakt haver«. Han udstedte en obligation for beløbet, der blev læst samtidig med skødet. Sognepræst *Rasmus Fleischer*, Ballerup Præstegaard, kvitterede obligationen 11/6 1800, og den blev udslettet 16/6 1800. Samtidig lånte han 49 rigsdaler og 90 sk. af husmand *Ole Pedersen*. Dette lån indfrie han i 1813.

Ole Hansens hus blev 20/6 1797 takseret til brandforsikring:

1. »En Bygning med Enderne til Øster og Vester 3 Fag lang 3 Fag dyb, 1 Etage høj, Eegetømmer, Leer Vægge og Straatag, Loft overalt, indrettet med Indgang til en Stue og et Kammer med simple Dørre, Vinduer og i Stuen en Jernbielægger Kakkelovn — videre et Kiøken med aaben Skorsteen og indmuret Kobber Brygkiedel paa 1/4 Tønde, vurderes a Fag 21 rdlr. 63 rdlr.
Kakkelovnen vurderes for 12 rdlr.
Brygkiedlen for 5 rdlr.
 2. En Bygning et Stykke fra Huuset med Enderne til Sønder og Nord, 4 Fag lang, 3 Fag dyb, deels Eege og deels Fyrre Tømmer, Leer Vægge og Straaetag uden Loft, indrettet til Loe, Lade og Stald med Behør for 2 Høveder, vurderes a Fag 10 rdlr. er 40 rdlr.
-
- 120 rdlr.

Ildstædet og Skorsteenen var forsvarlig indrettet mod Ildsfare. Brandredskaber fandtes 1 Stige, 1 Hage, 2 Træspande og fornødne Vand Kar.

Huuset skal ey før have været assureret.«

Da husmand Ole Hansen døde i 1812, overtog hans enke *Anne Pedersdatter* huset og overdrog det til sønnen *Hans Olsen* ved skøde af 31/3 1812, imod at han skulle betale til sin søster, *Margrethe Olsdatter*, når hun bliver gift, 100 rdlr., og »Undertag« til hende selv. »Undertag« var en forpligtelse til at erlægge penge og naturalier, så længe hun levede. Hun blev begravet 13/2 1820, men det på ejendommen hvilende »Undertag« blev først udslettet 11/7 1866.

Hans Olsen døde i 1825, og på skiftet efter ham 3/4 1825 blev huset 23/7 1825 udlagt til hans enke, *Inger Hansdatter*. Skødet på ejendommen til hendes mand, der var udstedt allerede 31/3 1812, blev først nu i forbindelse med udlægs-påtegningen læst 4/10 1826 som adkomst for *Inger Hansdatter*.

Ægteparret *Hans Olsen* og *Inger Hansdatter* havde 2 børn *Peder*, 8 år, og *Ole*, 3 år, men kort tid efter døde sønnen *Ole*. Hans arvinger på skiftet var broderen *Peder* og moderen *Inger Hansdatter*, der 28/7 1825 var blevet gift med ungkarl, husmand *Jens Andersen*, Kirke Værløse. På skødet findes yderligere en påtegning om, at da *Hans Olsens* enke *Inger Hansdatter* er blevet gift med *Jens Andersen*, er *Jens Andersen* nu ejer af »Hus og Hauge«. Efter at han har betalt indfæstningen m. v., bliver dette attesteret af amtstuen 3/1 1826, og vielsesattesten læses som adkomst for *Jens Andersen* 4/10 1826.

Da *Jens Andersen* ingen livsarvinger havde, tog han sig især af sin hustrus søn af første ægteskab, stedsønnen, *Peder Hansen*, og sørgede for, at han fik lært et håndværk. Han blev tømrersvend. *Jens Andersen* tænkte imidlertid allerede i 1834 på at overdrage ejendommen til stedsønnen og gå på aftægt. Alt, hvad han ejede i »Ballerup Bye og Sogn«, nemlig »en Gaardsplads af den saakaldet »Kroggaarden« paa Ballerup Mark, samt 3de Fæstegrunde, som efter Fæstebrev af 3/1 1826 og 7/5 1831 mig ligeledes er tilhørende«, ville han overdrage *Peder Hansen*. Der findes i familien *Rechs* eje et derom udfærdiget skøde dateret 29/7 1834, men det blev aldrig underskrevet. *Jens Andersen* døde 18/4 1865, 85 år gammel, og en udskrift af skifteprotokollen, dateret 28/6 1866, læses 11/7 1866 som adkomst for *Inger Hansdatter*, idet boet var ekstraderet hende til fri rådighed.

Grunden, der var en fæsteejendom under kronen, blev ved matrikuleringen i 1844 matrikuleret som matr. nr. 84 og 117. Først 1/6 1859 læses kgl. skøde fra Fr. VII »på grunden« til *Jens Andersen*. Købesum 30 rdlr.

Året før — ved kgl. skøde af 30/7 1858, læst 1/6 1859, havde *Jens Andersen* erhvervet matr. nr. 82 til fri ejendom ved fæstebrev, læst i Nordre Birk 18/5 1831.

Den 7/3 1845 blev *Jens Andersens* stedsøn, ungkarl og tømrersvend *Peder Hansen* viet til *Ane Marie Christensdatter*. Hun var datter af gårdmand *Christen Christensen*

(Bommerhede), der i 1824 havde købt »Krejerupgaard«, og som var en foregangsmand på egnen. Det hed om ham, at han var »lige saa god som en Prokurator«. Han var i mange år sognefoged. Han var forlover ved brylluppet sammen med Jens Andersen.

Jordbruger — som han nu altid kaldes — Peder Hansen og hans kone Ane Marie Christensdatter fik 2 børn:

1. *Inger Kirstine Pedersdatter*, født 13/10 1847, død 10/6 1867.
2. *Anne Marie Pedersdatter*, født 12/11 1849.

Moderen Ane Marie Christensdatter døde i barselssengen 31/12 1849 og blev begravet 7/1 1850. Datteren Anne Marie døbttes efter en gammel skik samme dag.

Peder Hansen, der hensad i uskiftet bo, døde 6/7 1867, 50 år gammel. Skiftet efter ham blev påbegyndt 8/7 1867. Den eneste arving var datteren *Ane Marie Pedersdatter*, 17 år gammel. Ejendommen matr. nr. 5 c, som Peder Hansen først havde købt ved skøde, læst den 1/3 1854 af den forrige ejer *Ole Pedersen*, solgtes sammen med alle de øvrige ejendele på auktion. Hustruens broder, sognefoged *Hans Chr. Christensen*, der iøvrigt var sognerådsformand 1874—77, var først værge for datteren, senere var *Anders Madsen*, Skovlunde, formynder.

Fem år senere blev *Ane Marie Pedersdatter* viet i Trinitatis kirke i København, det var den 23/7 1872, til købmand *Harald Conrad Emil Reeh*, 25 år gammel.

Kort tid efter dette ægteskabs indgåelse døde Jens Andersens enke, *Inger Hansdatter* i en alder af 88³/₄ år, i Ballestrup, 13/3 1873. Det er vistnok hensigtsmæssigt at erindre om, at hendes første mand Hans Olsen døde i 1825 og hendes anden mand Jens Andersen i 1866. Ægteskabet med Jens Andersen var barnløst, men i ægteskabet med Hans Olsen fandtes 2 børn, Ole Hansen, der døde som barn og Peder Hansen, der døde som 50-årig i 1867. Peder Hansen og hu-

struen Ane Marie Christensdatter havde to børn Inger Kirstine Pedersdatter, der døde i 1867 og Anne Marie Pedersdatter, der i 1872 blev gift med købmand Conrad Reeh, der således var gift med *Inger Hansdatters søns datter*.

C. Reeh indgav arveanmeldelse og afgav 29/4 1873 erklæring som eneste og myndige arving »efter min hustrus Bedstemoder, Husmand Jens Andersens Enke, Inger Hansdatter af Ballerup« på tro og love og under eds tilbud om, at alt, hvad der er tilfaldet ham i arv, ikke oversteg 250 rigsdaler. Københavns amtstue kvitterede 30/4 1873 for arveafgiften 2 rigsdaler og 48 skilling.

På Københavns Amts Nordre Birketing blev boet foretaget af skifteforvalteren »virkelig Kancelliraad, Birkedommer og Skriver samt Politimester *Ulrik Frederik Rosing Schow*, Ridder af Dannebrog«. Der fremlagdes »en af den Afdødes Svigersøn, Købmand C. Reeh i Smørum afgiven Arveanmeldelse«. Det oplystes, at C. Reeh havde betalt ar-

veafgiften, og at boet således var tiltrådt af den eneste og myndige arving. C. Reeh var ikke tilstede på skiftesamlingen og derfor ikke i stand til at protestere imod betegnelsen »svigersøn« af sin hustrues bedstemoder!

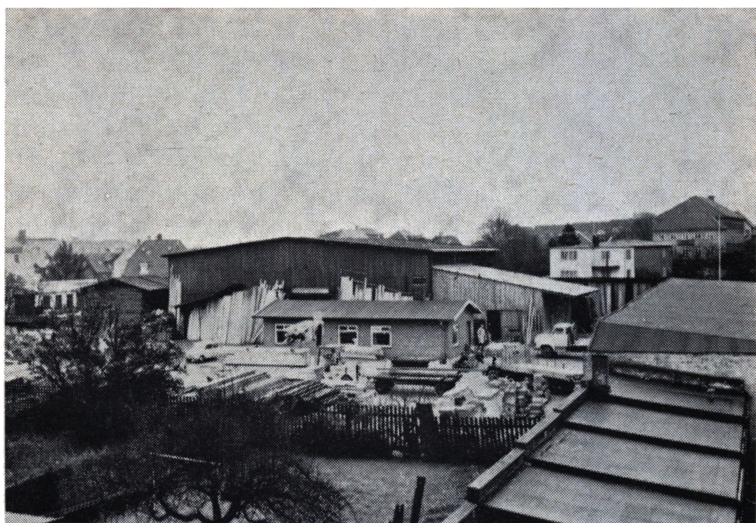
C. Reeh arvede ejendommene matr. nr. 82, 84 og 117 af Ballerup, men først i 1877 begærede han skifteudskriften læst som adkomst på disse ejendomme. Skifteudskriften er åbenbart ikke blevet anset for tilstrækkelig dokumentation for arveforholdene, og 28/3 1877 blev der i Københavns Amts Nordre Birketing foretaget »Arvelegitimationstingsvidne til Oplysning om Arvingerne efter Inger Hansdatter. Jens Andersens Enke af Ballerup.«

Som første vidne mødte sognefoged og sognerådsformand *Hans Chr. Christensen*, der var en morbroder til C. Reehs hustru, Anne Marie Pedersdatter. Han forklarede — efter at have erklæret sig bekendt med edens hellighed og betydning under edstilbud — at han var født i Ballerup i 1826, hvor han stedse havde boet, og at han havde kendt afdøde og hendes sidste mand, og at arveforholdene var som angivet. Som andet vidne mødte gårdejer *Niels Nielsen*, Lindegaard, 62 år, som altid havde boet i Ballerup. Han havde også kendt Inger Hansdatters første mand, Hans Olsen. Han forklarede i overensstemmelse med det første vidne, og »begge vidner bekræftede rigtigheden af deres afgivne forklaringer med lovens ed«.

Skifteudskriften tilligemed arvelegitimationstingsvidnet blev læst på matr. nr. 82, 84 og 117 som adkomst for C. Reeh 25/4 1877.

Ole Hansens ejendom har således faktisk været i familiens eje siden 1790 fra Ole Hansen, der var Ane Marie Pedersdatters tip-oldefader.

Matr. nr. 83 erhvervede C. Reeh ved auktionsskøde, læst 15/11 1882. Det var oprindeligt et hus med fæstegrund, som *Hans Olsen* havde fæstet, og som han solgte til Lars Larsen ved skøde, læst 13/11 1822. Hans enke, *Kirsten Nilsdatter*, fik kgl. skøde »paa Grunden«, læst 9/11 1859.



Tømmerpladsen i 1967

C. Reeh fik skøde, læst 14/9 1881, på et under matr. nr. 82 indbefattet stykke gadejord, og senere på matr. nr. 9 ay — et areal på 3693 m² — fra murermester *Fritz Petersen*, læst 5/3 1919, og matr. nr. 9 i — et areal på 65 m² — fra slagtermester *Vilhelm Jørgensen*, lyst 9/3 1928 (købesum 200 kr.).

C. Reeh overdrog ved skøde af 28/4 1907, læst 8/5 1907, til sønnerne *Conrad Reeh* og *Thorvald Reeh*, hver for halvdelen, matr. nr. 82, 83, 84 og 117.

En voldsom ildebrand hærgede tømmerpladsen 19/9 1923. Det var et kæmpebål, der i natten lyste over byen og egnen. Byen havde intet brandvæsen — kun en hestetrukken sprøjte, der blev betjent ved håndkraft — og politiassistent *Rossmann* tilkaldte derfor Københavns brandvæsen og Falcks Redningskorps, der mødte med stor udrykning. Falcks Redningskorps blev ledet af stifteren direktør *William Falck*. Ilden var påsat. Den røde hane lyste påny over tømmerpladsen den 28/9 1926. Da Håndværker- og Borgerforeningen se-

nere holdt torskegilde, brændte en af nabogrundene ved 11—12-tiden om aftenen. Politibetjent *Grønlund-Petersen* fangede gerningsmanden til begge ildebrænde på fersk gerning.

Ved landbrugsministeriets skrivelse af 3/7 1929 blev matr. nr. 82 udstykket i matr. nr. 82 *a*, der ved skøde, lyst 11/3 1933, blev solgt til *Cecillia Maria Thorøe*, og matr. nr. 82 *b*, der ved skøde, lyst 22/5 1929, blev solgt til manufakturhandler *Carl Sophus Johansen*.

Da aktieselskabet blev stiftet i 1954, blev tømmerpladsen overdraget ved skøde af 18/11 1954, lyst 27/11 1954, til *C. Reeh A/S*.

Tømmerpladsen er ved skøde af 20/2 1967, lyst 8/3 1967, solgt til *Sparekassen for Kjøbenhavn og Omegn*.

Aktieselskabet har samtidig af *F. Bülow & Co.* købt den ubebyggede grund, matr. nr. 18 *an* af Ballerup, Ballerup Boulevard, af et areal på 18.633 m². Tømmerpladsen bliver overflyttet hertil.



3 generationer ved jubilæet i 1917 — forrest Hugo — sammen med medarbejderne



I midten »Gamle C. Reeh«. Til venstre for ham tømrermester Eiler Christoffersen. Længere til venstre — med bowler — de to brødre Thorvald og Conrad Reeh

FORRETNINGSEJENDOMMEN

Forretningsejendommen bestod oprindeligt af 3 matr. nr., nemlig 67, 68 og 69. Ved Landbrugsministeriets skrivelse af 23/5 1940 blev disse 3 matr. nr. sammenlagt til matr. nr. 67 af Ballerup. *Conrad Reeh* og *Thorvald Reeh* udstedte skøde 18/11 1954 til *C. Reeh A/S*, og dette blev tinglyst 27/11 1954 i forbindelse med aktieselskabets stiftelse. Brødrene *Reeh* havde fået det oprindelige matr. nr. 67 overdraget af faderen *C. Reeh* ved skøde af 28/4 1907, læst 8/5 1907, men de havde selv erhvervet matr. nr. 68 fra *Jens Christian Sørensen* og matr. nr. 69 fra træskomager *Lars Carl Jensen* ved skøder af 16/2 1906, læst 21/2 1906.

De tidligere kendte ejere af de tre matr. nr. er følgende:

Matr. nr. 67:

Skøde, læst 21/7 1852, fra Peder Larsens enke *Margrethe Christensdatter* til malermester *A. C. Geisler*.

Kgl. Skøde, læst 11/1 1854, »på grunden« til malermester *A. C. Geisler*.

Skøde fra *A. C. Geisler* til *Johan Carl Christian William Reeh* af 12/6 1867, læst 19/6 1867.

Auktionsskøde af 8/12 1883, læst 2/4 1884, til *Harald Conrad Emil Reeh*.

Matr. nr. 68

Skøde, læst 24/1 1821, fra husmand *Hans Pedersen* til husmand *Poul Nielsen*.



Matr. nr. 68 og 69

Skøde, læst 27/5 1857, fra Poul Nielsens beskikkede værge gårdejer *Willum Nielsen* af Ballerup til uhrmager *Jens Peter Poulsen*.

Kgl. bevilling til fuldstændig ophævelse af ægteskabet mellem uhrmager *Jens Peter Poulsen* og *Margrethe Johannesen*, hvorefter *Margrethe Johannesen* beholder ejendommen, læst som adkomst 24/5 1871.

Præsteattest, hvorefter *Margrethe Johannesen* er ægteviet til jordbruger *Jens Rasmussen*, læst som adkomst for ham 24/5 1871.

Skøde, læst 14/7 1875, fra *Jens Rasmussen* til fhv. gård-ejer *Christen Nielsen*.

Skøde af 3/2 1898, læst 9/1 1901, fra kammerråd *C. Frederiksen* og herredsfoged *U. Flensborg* som executores testamenti i *Christen Nielsens* bo til *Margrethe Poulsdatter*,



Ved jubilæet i 1942



Kolonialafdelingen før ombygningen i 1954



Isenkramafdelingen før ombygningen i 1958

Frederik Vilhelm Pedersens fraseparerede hustru uden formuefælliget.

Vielsesattest, læst 20. november 1901, som adkomst for *Jens Christian Sørensen*, der har ægtet *Margrete Petersen*.

Matr. nr. 69:

Skøde, læst 5/8 1835, fra *Cecilie Christine Wedsted* til *Poul Nielsen*.

Skøde, læst 27/5 1857, fra *Poul Niensens* af øvrigheden beskikkede værge gårdejer *Willum Nielsen* af *Ballerup* til førstnævntes svigersøn *Jens Larsen*.

Skøde, af 12/4 1891, læst 29/4 1891, fra *Jens Larsen* til træskomager *Lars Carl Jensen*.



Medarbejderne i april 1967

C. REEH A/s

Aktieselskabet blev stiftet den 18/11 1954 med en aktiekapital på 1,4 mill.

Selskabet overtog ved stiftelsen bl. a. ejendommen matr. nr. 67 af Ballerup, Sanct Jacobsvej 1 og ejendommen matr. nr. 9 ay, 9 i og 117 af Ballerup, Baunegaardsvej 8.

Den første bestyrelse bestod af:

Tømmerhandler Johan Peter Conrad Reeh
Købmand Hans Christian Thorvald Reeh
Fru Anna Gunhilda Reeh
Fru Martha Emilie Reeh.

Til selskabets administrerende direktører valgtes:

Tømmerhandler Johan Peter Conrad Reeh
Købmand Hans Christian Thorvald Reeh.

Efter købmand Thorvald Reehs død 30/1 1956 valgtes købmand Hugo Reeh til medlem af bestyrelsen 28/2 1956 og til direktør i selskabet.

Efter tømmerhandler Conrad Reehs død 30/12 1961 valgtes til bestyrelsen:



Forretningen i april 1967

Fru Lissi Marie Nielsen, f. Reeh
Fru Eli Ingeborg Jensen, f. Reeh
Fru Ragnhild Carla Bech Larsen, f. Reeh,
og prokurist *Folmer Nielsen* udnævntes til direktør i selskabet sammen med købmand *Hugo Reeh*.

Fru Martha Reeh døde 23/4 1966.

Bestyrelsen består af:

Købmand Hugo Reeh (formand)

Fru Anna Reeh

Fru Lissi Marie Nielsen, f. Reeh

Fru Eli Ingeborg Jensen, f. Reeh

Fru Ragnhild Carla Bech Larsen, f. Reeh

Direktionen:

Købmand Hugo Reeh

Tømmerhandler Folmer Nielsen.

FORRETNINGEN I 100 ÅR

Forretningens udvikling igennem hundrede år har i mange henseender fulgt udviklingen i Ballerup fra de gamle huse med stråtag til vor tids nye og moderne bygninger.

Indtil århundredskiftet handlede forretningen med alt, hvad man forventede at finde i en blandet landhandel. Der fandtes ikke alene de almindelige urtekræmmerevarer, men også kalk, cement, gødning og foderstoffer og alle de ting, som landmænd og byboere havde brug for.

De to sønner Conrad Reeh og Thorvald Reeh kom ind i forretningen i 1897 og 1900 ladet med initiativ og virkelyst. »Gamle Reeh« skal engang have sagt i en festtale, at han havde sendt sine to sønner ud i den vide, vide verden — den ene til Taastrup, den anden til Frederikssund. De unge kræfter fandt i trælasthandelen et nyt virkefelt, og den første vognladning 1¹/₄x5" gulvbrædder kom i 1901 hjem på pladsen fra Sverige. Det viste sig snart, at forretningen var slået ind på et marked, hvor der var god afsætning både i byen og omegnen. Pladsen ned mod Stationsvej kom i løbet af kort tid til at ligne en rigtig tømmerplads med lader og stabler af træ. Størstedelen blev tage hjem pr. skib over Københavns havn.

Tømmerpladsen strakte sig oprindeligt helt ud til Stationsvej. Den har gennem årene skiftet udseende efter de to ildebrande i 1923 og 1926. De nuværende lader og skure blev bygget i 1926. Kontorbygningen på tømmerpladsen er opført i 1953—54.

I dag handler forretningen ikke alene med trælast fra svenske og finske savværker, men også med så godt som alle bygningsmaterialer fra indenlandske og udenlandske fabriker.

Efter erhvervelsen af matr. nr. 68 og 69 i 1906 blev de nye magasinbygninger opført i 1907 til lager for grovvarer og korn- og foderstoffer. I den ene bygning blev der foruden lagerplads indrettet mølleri og elektricitetsværk, der leverede strøm indtil 1942. I den anden bygning, hvor der er lagerplads og kantine, var der oprindelig også hestestald.

I forretningsejendommen blev der indrettet isenkramafdeling omkring 1910. Den nuværende isenkrambygning blev opført i 1923 for at give plads for udviklingen både i kolonial- og isenkramafdelingen. I 1954 blev kolonianafdelingen moderniseret og indrettet som Tempobutik.

Kontorerne, der gennem mange år har ligget i forretningsejendommens gårdside, flyttes i år til større og tidsvarende lokaler på 1. sal. Flytningen af kontorerne har muliggjort en udvidelse af både kolonial- og isenkramafdelingen. Den vil være afsluttet på jubilæumsdagen.

Forretningen beskæftiger på jubilæumsdagen 51 medarbejdere. Disponent K. Friedriksen, isenkramafdelingen, og forvalter E. Jørgensen, trælastafdelingen, hører til de værdifulde og trofaste medarbejdere. De har været ansat i forretningen i henholdsvis 44 og 43 år.

