



# Danskernes Historie Online

Danske Slægtsforskeres Bibliotek

## **Dette værk er downloadet fra Danskernes Historie Online**

**Danskernes Historie Online** er Danmarks største digitaliseringsprojekt af litteratur inden for emner som personalhistorie, lokalhistorie og slægtsforskning. Biblioteket hører under den almennyttige forening Danske Slægtsforskere. Vi bevarer vores fælles kulturarv, digitaliserer den og stiller den til rådighed for alle interesserede.

### **Støt Danskernes Historie Online - Bliv sponsor**

Som sponsor i biblioteket opnår du en række fordele. Læs mere om fordele og sponsorat her: <https://slaegtsbibliotek.dk/sponsorat>

### **Ophavsret**

Biblioteket indeholder værker både med og uden ophavsret. For værker, som er omfattet af ophavsret, må PDF-filen kun benyttes til personligt brug.

### **Links**

Slægtsforskernes Bibliotek: <https://slaegtsbibliotek.dk>

Danske Slægtsforskere: <https://slaegt.dk>



MEMLEMSBLAD FOR  
HISTORISK FORENING  
FOR ESPERGÆRDE OG OMEGN

NR 40  
JUNI  
2006

EGEBÆKKEN

# Tibberup Vindmølle

- og alle nabomøllerne



Tibberup Mølle som den så ud omkring 1820-50. Møllen var på det tidspunkt en stubmølle. I forgrunden ses "Christiansminde" - den oprindelige møllegård. I baggrunden til venstre den nuværende "Tibberup Møllegaard".

LÆS OGSÅ I DETTE NUMMER KRESTEN TOMMERUPS ARTIKEL:  
"Den glemte fæstning på Tibberup Bjerg"



## Selvportræt af foreningens nye formand

Som nogle af vore medlemmer ved og en større del måske ikke er klar over, har foreningen fået ny formand ved generalforsamlingen i april i år.

Og hvem er han så?

**Her kommer et kort selvportræt af fyren:**

Jeg er 68 år gammel og født den 7. juni 1938 i Randers.

I 1948 rejste familien til København, hvor mulighederne for arbejde var bedre. Efter realeksamen på Schneekloths Gymnasium, blev jeg efter et par ansøgninger til andre pengeinstitutter ansat i Den Danske Landmandsbank (nu Den Danske Bank). Her fik jeg min uddannelse og efter endt eksamen var jeg i militæret to år.

I 1960 kom jeg tilbage til Landmandsbankens Valby Afdeling og efter nogle år fik jeg lyst til at prøve noget andet og søgte ind i Nationalbanken, hvor jeg blev ansat i 1963.

Jeg har været i mange af Nationalbankens afdelinger, men mest i Udlandsafdelingen.

I fire år var jeg herudover formand for Personaleforeningen i banken, og senere blev jeg formand for bankens Kunstforening, som ud over at arrangere udstillinger også tog sig af det sociale liv i banken med arrangering af foredrag af enhver art samt udflugter og virksomhedsbesøg m.m.

Da jeg var omkring 50 år gammel besluttede jeg, at gøre noget ved min interesse for historie og jeg tog til en begyndelse den toårige HF i historie. Da den var vel overstået, søgte jeg ind på Det Åbne Universitet, der er en underafdeling af Københavns Universitet, hvor man kan gå, selv om man har arbejde, fordi undervisningen foregår om aftenen.

Det tager dobbelt så lang tid, at komme igennem studiet, fordi man ikke underviser så mange dage i løbet af en uge. Jeg blev bachelor efter en 7-8 år, hvor jeg også brugte et par år på at læse religionshistorie og sociologi.

Efter min pensionering fra Nationalbanken som 59-årig blev jeg optaget på det almindelige universitet på overbygningen og læste videre, men mange rejser og engagementer på flere områder, har gjort, at jeg endnu mangler 2 tredjedele af mit speciale om "Romernes indflydelse på landbrugets udvikling i Germania Inferior" efter Cæsars erobring i 50-erne før Kristus. Og det bliver nok også enden på mine historiestudier. Tiden slår ikke til at bruge et halvt år på noget som alligevel ikke vil blive brugt.

Så er vi fremme ved nu. Et rimeligt spørgsmål er så om valget af mig som formand vil ændre noget væsentligt ved den måde, som foreningen er blevet ledet på i de foregående år. Og jeg kan berolige alle vore medlemmer med, at der ikke vil ske revolutioner. Måske vil der blive lidt flere foredrag om emner, som ikke er af lokal karakter, men det er jeg jo ikke ene om at bestemme. Vi er en hel bestyrelse, som håber at se mange af jer til vore arrangementer.

**Preben Poulsen**



---



---

# Vindmøllerne i Tikøb Kommune - og lidt om vindmøllerne i nabokommunerne

af Kjeld Damgaard

## Vindroserne og klapsejlerne

Indledningsvis skal bemærkes, at de private hus- eller gårdmøller, som skød op som paddehatte i slutningen af 1800-tallet og i starten af 1900-tallet, naturligvis også må benævnes vindmøller, men at deres størrelse og anvendelse ofte var en anden end de store stub- eller hollandske møller.

På gårdene havde man således i slutningen af 1800-tallet fået maskineri, der nødvendiggjorde en form for kraft. Man klarede sig mange steder med en såkaldt hesteomgang, hvor hestene via tandhjulsudvekslinger og led trak f.eks. et tærskværk. En anden kraftkilde – vinden – blev dog også taget i anvendelse. Talrige "klapsejlere" med 4-6 vinger (hvorpå der på tværs var anbragt drejelige klapper) eller den anden type: "vindroserne" (hvor de bevægelige klapper sad som egerne i et hjul) tegnede deres silhuetter over de danske gårde. Enkelte kan måske endnu huske hvorledes vindens fløjten, klappernes "klapren" og jernets skramlen

i de store stålskeletter kunne gøre en søvnløs nat endnu mere søvnløs!

Disse private møllers formål var primært at trække en kværn eller et tærskværk - enkelte producerede også elektricitet til gården. Men også til andre formål kunne vindkraften udnyttes, f.eks. havde gården Nørreris i Plejelt en vindmølle til at drive en pumpe til gårdens private vandværk.

De første gårdmøller dukkede op i 1870'erne og de sidste forsvandt – efter en kort oplussen under besættelsen - i årene efter 2. verdenskrig. De kunne ikke hamle op med en billig petroleumsmotor eller den billige elektricitet fra det offentlige elektricitetsværk.

## Mølle-restriktioner

En række love i løbet af 1600-tallet søgte at regulere mølledriften, bl.a. ved at kronens bønder fik møllepligt, d.v.s. at den enkelte bonde skulle søge en bestemt mølle. Denne ordning ophævedes dog igen, men til gengæld blev der indført en slags mølle-privilegium, således at mølleren undgik for megen konkurrence

mod at svare afgifter i formalingsevne og antal kunde

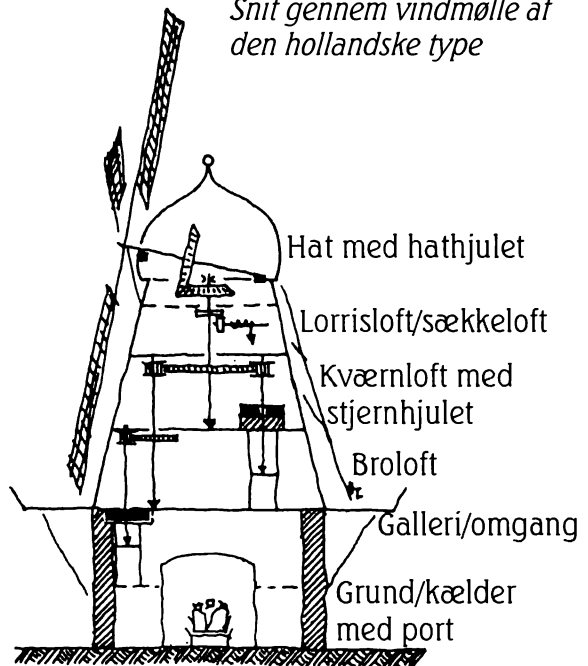
Først i 1862 ophævedes de sidste restriktioner m.h.t. mølledriften i Danmark. Det fik i de følgende år antallet af vindmøller til nærmest at eksplodere. Samtidig betød tekniske fremskridt, at møllerne nu byggedes med selvkrøjning (d.v.s. at de automatisk drejede sig mod vinden) og selvsvikning (d.v.s. at vingernes overflade automatisk reguleredes med bevægelige jalousier).

De sidste årtier i 1800-tallet var vindmøllernes storhedstid i Danmark. Allerede omkring 1900 begyndte havnebyernes store valsemøller at udkonkurrere de ustabile vindmøller, der i stedet forsøgte sig med damp-, petroleums- eller dieselmotorer for at undgå at ligge uvirksomme hen i vindstille. Men også de ovenfor nævnte gårdmøller indebar konkurrence, idet de ofte kunne dække den enkelte gårds behov.

### Stubmøllerne

- var helt igennem bygget af træ. Hele møllen kunne drejes omkring en svær lodret egestub, der var afstivet med en krydsfod. På denne måde var det muligt med håndkraft at dreje vingerne op imod vinden. De fleste stubmøller var ganske små – kun udstyret med en kværn - da

*Snit gennem vindmølle af den hollandske type*



de jo skulle kunne drejes med håndkraft. Desuden var de ikke ret store, fordi de ellers nemt væltede i stormvejr.

### De hollandske møller

I 1800-tallet erstattedes de gamle stubmøller ofte af en såkaldt hollandsk mølle, d.v.s. at det nu kun var hatten, der skulle drejes op imod vinden (og ikke hele møllen).

Denne mølletype dukker for alvor op i Danmark omkring år 1800. Fordelene ved denne mølletype med frontløbere var, at det nu kun var møllehatten, der skulle krøjes (drejes) for at få vingerne op imod vinden. Og da man endda i 1822 fandt på en metode med selvkrøjning, skete

drejningen op imod vinden automatisk. Selvkrøjningen foregik ved, at man satte en vindrose vinkelret på møllevingernes retning. Når så vinden tog fat i vindrosen drejede denne møllehatten – indtil vinden gik lige ind i møllevingerne. Samtidig var vinden i vindrosens plane side i samme retning som vinden – og derved holdt vindrosen op med at rotere hatten.

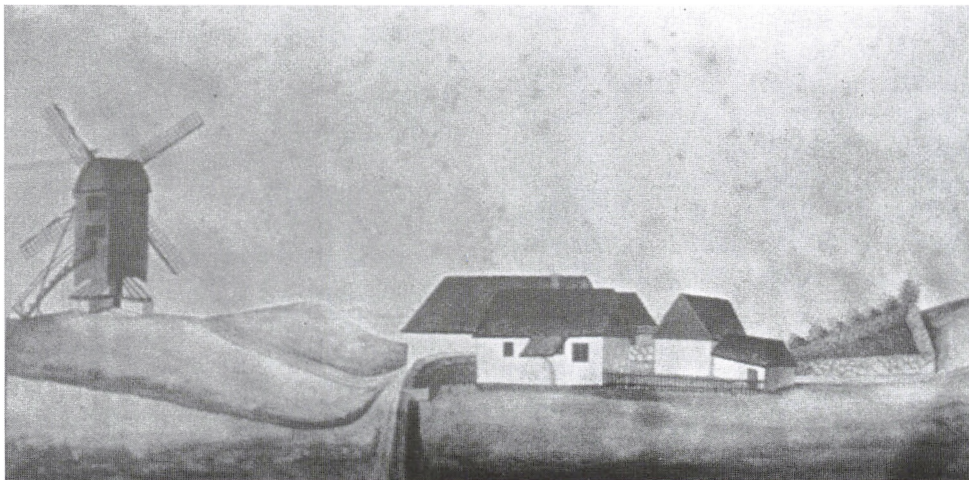
Var der ikke selvkrøjning, måtte krøjningen foretages ved at stjerten blev brugt til at dreje hatten. Stjerten blev typisk styret fra galleriet eller omgangen.

Møllevingerne skulle svikkes – d.v.s. at sejlene på vingerne skulle foldes ud eller ind – alt efter vindhastigheden. Men senere blev møllevingerne på mange møller selvsvikkende, d.v.s. at

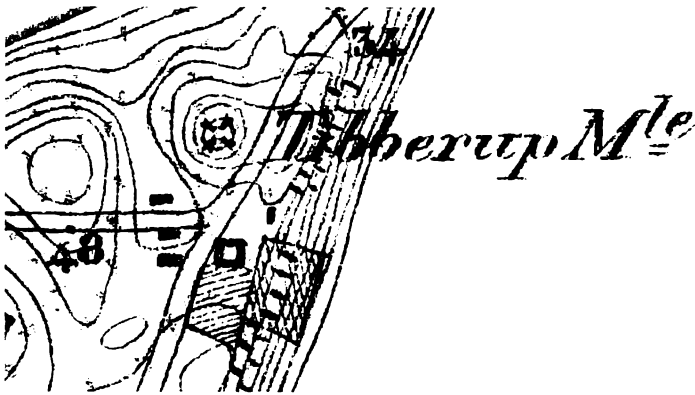
de blev forsynet med træklapper, som selv åbnede eller lukkede afhængig af vindhastigheden.

Selve vingernes profil er også bemærkelsesværdige. De er nemlig vredet om vingens akse. Det gjorde man fordi, den del af vingen der er nærmest mod rotorakslen, jo bevæger sig langsommere gennem luften end vingens ydre ende. Det er vigtigt at dette passer sammen, da møllevingerne ellers vil løbe løbsk i stærk vind.

Ofte var der jo åbent igennem møllens "kælder". Vognene med kornsækkene kørte således ind under møllen, sækkene blev hejst op og kornet malet. Senere blev melet så sænket ned på vognen igen og den kunne så køre videre ud på den anden side.



*Stubmøllen i Tibberup afbilledet engang imellem 1820 og 1850 af en ukendt kunstner, der har stået på den nuværende Tibberup Møllevej og set mod øst. Til højre ses således den nuværende "Tibberup Møllegaard" - og midt i billedet den gamle Tibberupvej (nuv. Tibberup Møllevej). Antagelig samme kunstner som forsidebilledet.*



*Kort over området ved Tibberup Mølle i 1857. Som det ses på kortet lå der syd for møllen, men nord for Møllegaarden et enkelt hus. Det kan være den hestemølle, som eksisterede i en årrække.*

## Tibberup Mølle

Hvornår der første gang etableredes en vindmølle i Tibberup er usikkert. Matriklen fra 1681 omtaler ikke en mølle, men samme matrikel har et par ganske interessante oplysninger, der måske antyder, at der tidligere har været en mølle. Den af Tibberups tre vange, der strækker sig fra landsbyen og ned mod Øresund, kaldes naturligvis for Strandvangen. Denne vang var igen opdelt i 12 åse, der så igen var opdelt i agre. Alle åsene havde navne, og blandt disse navne findes dels "Mølleslette Aasen", dels "Møllebjergs Aasen". Desuden omtales i samme afsnit en eng med navnet "Møllebjerg Eng".

Disse navne er næppe opstået ved en tilfældighed – og især forekomsten af ordet "Møllebjerg" antyder, at man kan udelukke eventuelle forvekslinger med tidligere og længst forsvundne vandmøller. Da netop Tibberup Mølle ligger på et "bjerg" kan vi tillade os at tro på, at der har været en vindmølle på toppen af møllebakken i en kortere eller længere periode.

Og hvorfor ikke? Stubmøller kendes i Danmark fra midten af 1200-tallet. Så her kan sagtens have været mølledrift allerede i middelalderen. Det faktum, at møllerne jo nødvendigvis ligger på en bakke har imidlertid betydet, at de har været udsat for lynnedslag. Og nærheden til vandet har også i middelalderen været et risikomoment – simpelthen p.g.a. risikoen for overfald af sørøvere eller fjendtlige skibe.

I 1697 byggedes imidlertid en ny mølle på bakken ved Øresund. Det var en såkaldt stubmølle, den eneste vindmølletype man kendte på den tid. Det var den mølle, som svenskerkongen i år 1700 brugte som pejlemærke ved sit invasionsforsøg af Danmark. De svenske krigere byggede straks et brohoved på bakken ved Tibberup Mølle og syd herfor, og forsvandt først igen, da England og Frankrig gav svenskekongen besked på, at han skulle holde sig væk fra Danmark. Endnu i dag er det muligt at påvise spor ved møllen af de gamle svenske



*Møller Niels Christiansen (1838-1923) og hustruen Johanne Kirstine Olesdatter (1841-1906) samt deres to døtre, Karen Kirstine (1872-1926) og Sofie Marie (1875-1959).*

*Niels Christiansen overtog Tibberup Mølle i 1869, da farbroderen Peder Jensen døde. Han lod straks efter overtagelsen den gamle stubmølle erstatte med den mere moderne hollandske mølle, som endnu står på stedet.*

*Det var den yngste datter, Sofie, der sammen med sin mand Christian Anthon Larsen overtog møllen i 1909.*

forsvarsanlæg, der omgav møllen for nu 300 år siden. Møllen blev ved den lejlighed nedbrudt eller brændt af – men antagelig allerede i 1705 opførtes en ny stubmølle – den eksisterede i alle fald i 1721, da den nævnes i kirkebogen dette år.

Den første person med tilknytning til Tibberup Mølle vi kender navnet på er fra 1721, da Niels Johansen fik sin datter Kirstine døbt i Tikøb Kirke. Desværre fremgår det ikke af kirkebogen om han er mølleren selv – eller måske en møllersvend.

Senere - i 1771 - er mølleren den da 33-årige Niels Olsen. I 1787 optræder Niels Poulsen som møller i Tibberups mølle. Han er da 42 år og gift med den 39-årige Inger Hansdatter. De havde da to hjemmeboende børn. Begge møllere var fæstere af møllen – under Krogerup Gods.

Indtil 1806 hørte møllen således til Krogerup Gods, ligesom al anden ejendom i Tibberup. Men det år solgte Krogerup ud af godsets ejendom, bl.a. Tibberup Mølle og den tilhørende gård. Mølleren hed da Jens Pedersen – men han boede ikke på



*Tibberup Mølle - fotograferet omkring 1910. Mølleren i døråbningen er ikke identificeret. Bemærk i øvrigt det meget åbne landskab i baggrunden - den eneste bebyggelse er et enkelt hus ved Hovvej*



Møllegaarden syd for møllen, som man måske skulle tro. Møllerens bopæl var derimod den anden af de to gårde, som lå udenfor selve landsbyen – nemlig gården på den anden side af Strandvejen – den der nu er en del af Øresunds efterskole, og som kaldtes Christiansminde.

I skødet fra 1806 nævnes udtrykkeligt, at Jens Pedersen havde haft Tibberup Mølle i fæste – og vi ved fra Krogerups fæstearkiv, at Jens Pedersen havde fået fæste på "Tipperup Vejrmølle" den 5. juli 1800.

Jens Pedersen døde i 1824 – og enken i 1832, hvorefter sønnen Peder Jensen overtog møllen og den ejendom, som vi nu kender som Møllegaarden.

I 1855 nævnes at der til møllen hører en hestemølle, d.v.s. en mølle med kværn, der blev trukket af heste. Mon ikke mølleren har ladet denne bygge for at imødegå problemet med vindstille? I alle fald lå hestemøllehuset – bygget af bindingsværk - nord for møllegaardens stuehus og var indrettet med 1 kværn med gryntromle til en samlet værdi af 500 rigsdaler.

Måske var det den oprindelige stubmølle, der stod helt frem til 1870. I al fald ses denne stubmølle forsikret for 3.500 rigsdaler i 1865 og i taxationen beskrevet som en stubmølle på en stensat fod med et omkransende 8-kantet skur. Mølleren hed da stadig Peder Jensen.

Det var tømrermester Niels Andersen fra



*Tibberup Mølle fotograferet i maj 2006  
- set fra nordvest.*

Skotterup, der var bygmester på møllen – men det var antagelig Peder Jensens nevø, møller Niels Christiansen, som lod møllen bygge – selvom Peder Jensen først solgte i 1875. Indtil år 1900 blev møllen drevet af netop møller Niels Christiansen, der antagelig derpå bortforpagtede driften til svigersønnen, gårdejer Anton Larsen, som overtog møllen i 1909, men solgte igen i 1916. Hermed ophørte mindst fire generationer af møllere i samme familie...

Ifølge to forskellige kilder ophørte

mølledriften da, hvilket kan bekræftes af forsikringsarkivalierne, der fortæller, at den dyre mølleforsikring blev opsagt i november 1916. Det har været hævdet – bl.a. i Helsingør Dagblad – at mølledriften fortsatte frem til 1940. Det kan dog næppe være korrekt. William Haste skriver i 1930, at mølledriften allerede i en længere årrække har været nedlagt, og intet tyder på, at den er blevet genoptaget i 1930'erne. Dette støttes af andre forfattere, nemlig N.Meyn og H. Loft, der i 1934 udtrykkeligt skriver at møllet ophævedes i 1912.

Uanset om møllet nedlagdes i 1912 eller i 1916, så blev møllen i 1916 købt af skibsreder Poul Carl, der samtidig købte den overfor liggende villa "Møllebakken" (Efterskolen Øresunds nuværende hovedbygning). Samme år lod han tømrermester Harald Tjellesen gennemføre en istandsættelse af møllen – det kostede den anseelige sum af 12.000 kr, hvilket svarer til mere end 2 mio. kr. i dagens Danmark.

I 1931 overtog konsul Erik Banck møllen, sammen med Christiansminde, som han i øvrigt omdøbte til Humlegaarden. Også han brugte en del penge på at restaurere møllen. Enken Ese Banck overtog ejendommen i 1936. Senere købte prokurist Georg Jensen møllen – og brugte den til garage!

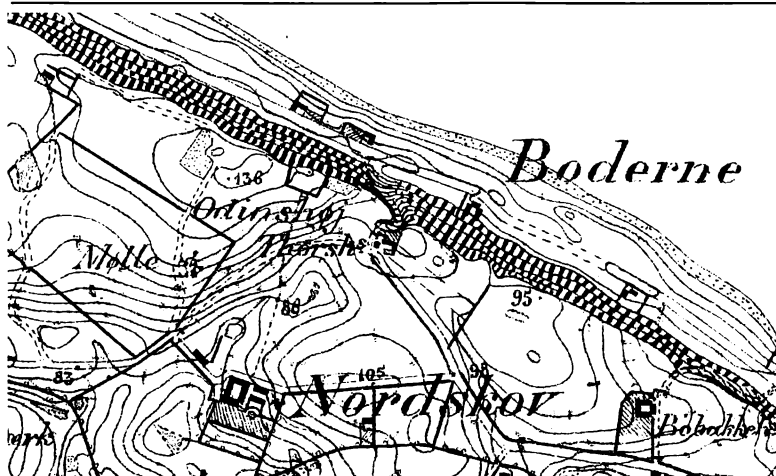
Møllen står herefter tom i en årrække og først i 1950 sker der noget. Møllen bliver fredet i det, der dengang hed klasse B – d.v.s. at det stod ejeren frit for at ændre møllens indre, hvorimod det ydre ikke



*Grethe Szabad fotograferet i sommeren 1979 med sin kollektion af nederdele.*

måtte ændres. Den nye ejer, grosserer Gustav Hyllestad, fjernede da også både kværn og møllesten fra møllens indre – de store sten ses dog endnu foran møllen. I 1954 købte Grethe og Karl Szabad møllen og indrettede den til dels beboelse, dels til arbejdsrum.

Da Grethe og Karl Szabad er kunstnere, males der nu igen i møllen – men nu ikke længere korn, men billeder. Imidlertid oversteg vedligeholdelsen af møllen kunsterparrets økonomiske formåen. Da alternativet da var, at møllen ville forfalde, trådte Helsingør Kommune til og købte møllen i 1975. En istandsættelse af møllen blev iværksat – og dermed reddedes møllen for anden gang fra at gå til. Familien Szabad fortsatte imidlertid med at bebo møllen – enken helt frem til 1998. Herefter overtog sønnen Carl Szabad lejemålet, men opsigtede dette i 2004.



*Udsnit af kort fra 1857, der viser Nordskov Mølles placering på Stenstrup Overdrev - tæt ved den nu nedrevne Nordskovgaard, der også lå på overdrevet fra landsbyen Stenstrup.*

Det indtil videre sidste akt udspillede i foråret 2005, da Helsingør Kommunes Økonomiudvalg vedtog at sælge møllen. Det har ikke givet anledning til bemærkninger. Det gjorde det derimod, at økonomiudvalget samtidig besluttede at sælge den del af grunden som ligger nordligst til en selvstændig ejendom – m.h.p. at denne kunne bebygges med et parcelhus. Det gav anledning til omfattende protester – og økonomiudvalget lod sagen falde. I stedet sælges ejendommen nu samlet – med forbud mod at bebygge den nordlige grund.

## Nordskov Mølle

Nordskov Mølle fra 1829 i nærheden af Aalsgaard har for længst mistet sine vinger. Denne mølle hørte under den nu nedrevne Nordskovgaard og dens drift indstilledes før 1935. I dette og flere andre tilfælde har de tidligere ejere ikke formået at udrede de store udgifter, der

har skullet til for at vedligeholde især vingerne, der naturligvis – udsat for vind og vejr – har lidt mest skade.

Men møllen har naturligvis sin egen historie.

Det gamle overdrev fra den lille landsby Stenstrup (mellem Hornbæk og Saunte) lå øst for Hornbæk Plantage – nord for Apperup landsby. Arealet var indtil 1700-tallet ubebygget, men i 1800-tallets begyndelse byggedes her Nordskovgaard – der fik navn efter den skov, der oprindeligt strakte sig over store del af den nordlige del af Tikøb Sogn. I 1829 lod ejeren af Nordskovgaard, Anders Larsen, bygge en hollandsk vindmølle på en høj på markerne. Bygmester var murer Peter L. Sørensen, hvis initialer – sammen med årstallet 1829 – blev placeret på møllen.

I en bog fra 1837 skrev S. Stern om Nordskov Mølle:

*Nordskov Mølle ved Nordskovgaard i*



*Nordskov Mølle fotograferet fra syd omkring 1910. Bemærk hvorledes vejen fortsætter ind i porten under møllen. Når kunden kørte fra møllen kunne han følge vejen rundt om møllehuset og komme tilbage til samme sted.*

*Hellebæk Sogn, er en hollandsk Mølle, der ejes og drives af hr. Larsen. Møllen er for ganske kort Tid siden opført, saa at den endnu ikke er ansat i Mølleskyld. Den ligger en halv Mil fra Helsingør, en kvart Mil fra Hellebæk. I Møllen er en Melkværn og en Grynkværn. Den maler 2 tdr. Sæd i Timen. Paa Møllen hviler ingen bankhæftelse.*

Begrebet "mølleskyld" var datidens ord for den skat, som mølleren skulle betale. Tidligere betegnede det den afgift som fæsteren af møllen skulle betale til herremanden eller kongen.

Efter Anders Larsens død i 1834 overtoges møllen af Elias Becker Larsen (f. 1809), men efter at han døde i 1849 overtog enken, Maren Becker Larsen, møllen.



*I 1999 så Nordskov Mølle således ud - nu nærmest en ruin!*

Fra hendes periode findes en beskrivelse af møllen – foretaget i anledning af fornyelsen af en brandforsikring:

Taxationsmændene beskrev den 1. december 1855 Nordskov Mølle som "i meget god stand" – og fuldstændig svarende til den tidligere fastsatte assurancesum. Møllen var med andre ord ikke gået i forfald – tværtimod. Året efter kunne Maren Becker Larsen endda tage sit nye stuehus i anvendelse. Det var en anseelig bygning på 18 fags længde og 15 alen dyb (ca. 10 meter). Bygningen var i én etage med kvist i 8 fag og forsynet med tegltag – og vurderet til ikke mindre end 5.400 rigsdaler.

Senere – i 1875 – findes en anden

beskrivelse af møllen. Denne gang er beskrivelsen udfærdiget i forbindelse med ejerens ansøgning om et "offentligt lån" – d.v.s. et realkreditlån. Det var to lokale vurderingsmænd, A. Petersen fra Borsholm og L. Lichtenberg fra Qvistgaard, der vurderede ejendommen, og de skrev bl.a.:

*En hollandsk Weirmølle opført af Gundmuur indtil Hatten i meget tykke Mure ca 1½ Alen. Hatten tækket med Brædder og Skillefyre, der er to Grovquærne med Sigteværk til den ene Qværn, 1 Grynquærn med Gryntrømlø og 1 Skalquærn.*

Nordskov Mølle var ejet af samme ejer som Nordskovgaard helt frem til 1935 – men blev i lange perioder drevet af forpagtere, som havde mølleruddannelsen. Fra omkring 1885 hed mølleforpagteren således Niels Laurits Larsen. Efter hans død i 1908 overtog enken, Margrethe f. Hansen, mølleforpagtningen, men kun 10 år senere var konkurrencen fra motor- og dampmøllerne blevet for stor. Margrethe Larsen opsigte forpagtningen til den daværende ejer af Nordskovgaard, Poul E. Kabell.

Møllens drift ophørte således reelt omkring 1918/1919. Godt nok var der i starten af 20'erne i en kort periode en ny forpagter ved navn Fausing. Han lod installere en elektromotor, der skulle drive kværnen, når det var vindstille. Men svært var det for mølleren, at få det til at løbe rundt økonomisk, og efter få år ophørte hans forpagtning. Endnu i nogle år lod den



*Tikøb Mølle i 1930'erne - medens den endnu var fuldt rigget.*

daværende ejer af Nordskovgaard, Poul Kabell, møllevingerne snurre når han skulle male sit eget korn, men storme satte snart en stopper for det: Møllevingerne blæste simpelthen af – en efter en – og



*Møller og ejer af Søgaard i Tikøb, Frands Olsen (1845-1927), fotograferet medens han sad i Tikøb Sogneraad.*



*Møller Holger Jensen (f. 1894), var svigersøn til Frands Olsen.*

i 1935 solgte Kabell møllen efter at have fjernet stort set al indmaden. Flere af de brugbare ting blev anvendt i andre møller og den elektriske kværn anvendte han selv på Nordskovgaard.



*Tikøb Mølle fotograferet i 1998 - da var både vinger og hat forlængst taget ned.*

Siden 1935 er møllens tilstand stort set kun blevet ringere fra år til år. Dog blev møllehatten i 1977 så ringe, at Helsingør Kommune trådte til og ofrede en ny hat til den. Spredte forsøg på at restaurere møllen, har kun ført til små forbedringer – der slet ikke har kunnet hamle op med forfaldet.

Og en strid om hvem, der reelt er ansvarlig for vedligeholdelsen, har ikke gjort meget godt for møllen, der nu er i en sådan stand både indvendigt og udvendigt, at den kun kan reddes, såfremt der meget snart bliver gjort en stor indsats.

## Tikøb Mølle

I Tikøb by findes nu kun en sørgelig rest af møllen: ikke bare mølevingerne er væk – også hatten. Møllen her blev drevet

og ejet af den samme familie igennem mange år. Det var den navnkundige gård- og møllejer Frands Olsen, der i 1872 lod møllen bygge.

Frands Olsen var ud af en lokal slægt. Han var født på den nu nedrevne Sølundegaard i Harreshøj i 1845, men senere købte hans fader, Ole Andersen, Søgaard i Tikøb. Denne gård overtog Frands Olsen i 1870 og beholdt den til 1921, hvor svigersønnen Jens Jensen overtog ejendommen. Frands Olsen var i lange perioder medlem af alle tænkelige bestyrelser m.v. indenfor landbruget. Desuden var han medlem af bankrådet for Helsingør og Omegns Bank og i perioden 1898-1910 var han medlem af Tikøb Sogneråd – de sidste tre år endda sognerådsformand.

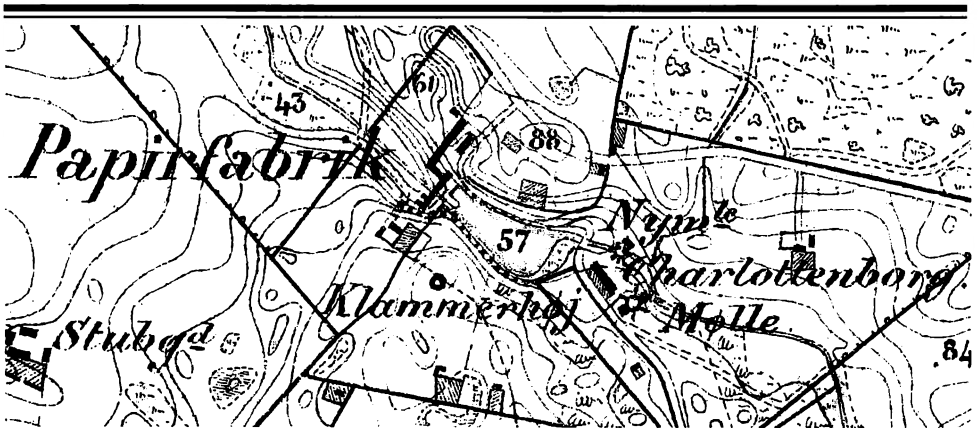
Den 17. juni 1876 lod Frands Olsen møllen vurdere af kreditforeningens vurderingsmænd. De beskrev Tikøb Mølle således:

*"Cirka 200 Alen fra Søgaard forefindes en for 3 Aar siden opført ny hollandsk Vindmølle, indlagte 4 Kværne, Sigte og Gryntromle, assureret til 10.920 Kroner."*

Senere overtog svigersønnen, Jens Jensen møllen, men lod den efter få år overgå til sin søn, Holger Jensen. Allerede i 1926 blev der indlagt en 20 HK stor diesel motor i møllen. Nu kunne man endelig blive uafhængig af vindens luner.

Det var jo sådan, at selvom omegnens bønder jævnligt skulle have malet korn





Udsnit af kort over Havreholm-Bøtterup området i 1857. På kortet ses Havreholm Papirmølle med søen, vandmøllen og længst mod sydøst, vindmøllen.

til foder eller til brød, så var det hele jo afhængigt af om der var tilstrækkeligt med vind. I perioder med vindstille (eller for stærk vind), måtte mølleren indstille sit arbejde og kunderne måtte simpelthen

vente.

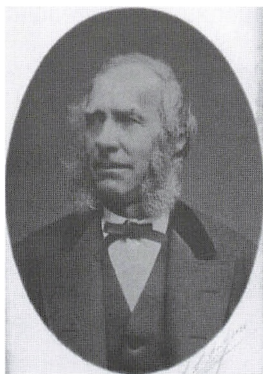
Tikøb Mølle blev herefter drevet videre som motormølle, medens den gamle vindmølle blev anvendt mindre og



Den karakteristiske 5-vingede mølle ved Havreholm Papirfabrik, således som den tog sig ud i 1880'erne



*Den gamle direktørbolig står endnu på Bøtterupvej 24 - ligesom den gamle sidebygning til møllen endnu kan ses til højre i billedet.*



*Frederik Leopold Culmsee var ikke ejer af Havreholm Papirmølle, men drev i en årrække fabrikken - og var leder, da vindmøllen opførtes.*



*Havreholm Papirfabriks ejer i perioden 1867 til sin død i 1877 var Valdemar Culmsee.*

mindre. Omkring 1970 lod Holger Jensen vingerne og senere også hatten nedtage, af hensyn til den villabebyggelse, der var opstået tæt på møllen. I dag står møllen således uden vinger og hat og er kun en skygge af sig selv.

## Havreholm Fabriks Vindmølle

I Havreholm har der været hele to vindmøller. Den ene varendel af Havreholm

Papirfabriks store fabriksanlæg, og den forsvandt allerede omkring år 1900. Den var imidlertid lidt speciel, idet den havde 5 møllevinger – mod normalt kun 4. Møllen lå, hvor senere Havreholm Bageri havde til huse d.v.s. Bøtterupvej nr. 24 – altså i virkeligheden slet ikke i Havreholm, men derimod på Bøtterups jorder.

Møllens opførelsesår kendes ikke, men den ses første gang assureret i december 1856, og antagelig er den bygget dette år. Ældre end 1842 kan den med sikkerhed ikke være, da papirfabrikken først oprettedes da. Møllen blev da beskrevet som en hollandsk vindmølle af engelsk type, d.v.s. med fem møllevinger.

Vindmøllen blev anvendt til formaling af kludene og det gamle papir der udgjorde råstofferne til papirfremstillingen. Efter malingen blev den slæmmede masse kørt over til selve papirfabrikken, der lå i den anden ende af fabriksområdet. "Slæming" betød, at man blandede materialet (f.eks. klude) med vand eller anden væske, kørte det igennem en kniv- eller rivemølle - for på den måde at få frigjort materialets forskellige bestanddele.

Fra 1873 findes en beskrivelse af møllen:

*En hollandsk Veirmølle opført i Høide af 12 Alen af Kampesten, derefter en Muursteens Møllebygning*

*Havreholm Vindmølle fotograferet omkring 1920, da 16 Alen høi med Hat afvingerne endnu var i brug.*

*Tømmer, engelsk 5-armet Vindfang med Selvdreining og Selvsvikkerindretning. Bygningen er 15 Alen i Fiirkant, Kampesteens muret i Kalk. Muurstenene i Cement, indrettet til Papirfabrication, assureret med Fradrag af alt Muurværk for 6.215 Rdl, men taxeret som Bygningen staar til 10.000 Rdl.*

I selve møllen fandtes på samme tid:  
*2 Jernvalseværker med Hjul, Lagere og Axel samt 1 Havreknusemaskine, i Alt vurderet til 550 Rdl.*

Denne vurdering er foretaget som følge af, at ejeren af Havreholm Papirfabrik, Valdemar Culmsee, på dette tidspunkt havde ofret betydelige summer på istandsættelsen af fabrikken – og nu skulle bruge et lån til yderligere investeringer.

Efter at Havreholm Papirfabrik i 1889 blev opkøbt af "De forenede Papirfabrikker", nedlagdes fabrikationen i Havreholm





*Øverst: Møllen i starten af 1950'erne, da den havde mistet sine vinger.*

*I midten: Det gamle møllehus fotograferet i 1998.*

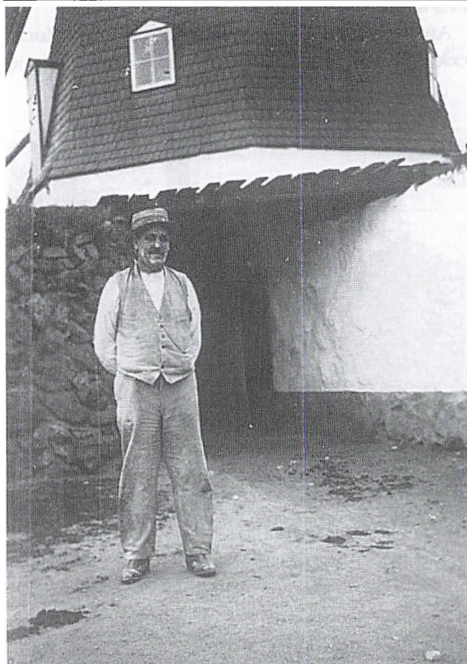
*Nederst: Havreholm Møllens brand i 1955. I forgrunden ses møllehuset, der blev reddet fra flammerne - og som i en kort årrække endnu blev anvendt som mølleri.*



og Bøtterup. Efterfølgende blev fabrikens bygninger købt af fabrikant Emil Brüel, som indrettede bygningerne til fabrikation af trævarer, bl.a. rundstokke, træuld, smørdritler m.v.



Ifølge Ejler Alkjær forfaldt vindmøllen efter papirfabrikens nedlæggelse, men endnu i mange år stod det store kampestensfundament tilbage. I dag er der intet tilbage af selve møllen, hvorimod de tilstødende bygninger endnu findes. I året 1900 indrettedes i den gamle direktørbolig og de tilbageblevne møllebygninger "Havreholm Bageri og Brødfabrik". Dette bageri blev drevet af bagermester Hans Peter Hansen. Det fortsatte – med skiftende ejere – frem til 1962, da Hollandske Mølle overtog bageriet og brødfabrikken. I 1964 ophørte fabrikationen af brød m.v. i disse bygninger. Ovne og maskiner blev fjernet og siden da har ejendommen været anvendt til privat beboelse.



*Møller Edvard Sofus Hansen foran porten til Havreholm Mølle.*

## Havreholm Vindmølle

Men i selve Havreholm By lå den "almindelige" Havreholm mølle. Den skriver sin historie tilbage til 1890, da den blev bygget af møller Hakon Nielsen. Senere blev møllen drevet af møller Niels Jensen, der i 1902 solgte den til sønnen Jens Jensen. Fra 1907-17 hed mølleren Johansen og derefter ejedes den af O. Larsens enke indtil 1. februar 1919 da Edvard Sofus Hansen købte møllen.

Allerede i 1924 blev vindmøllen bygget om til en motormølle, og fik installeret



*Meulenborgs stubmølle, fotografet i 1930'erne.*



*Det var købmand Carl Johan Carøe, der ejede Meulenborg, da der i 1904 blev opført en stubmølle ved ejendommen.*



*Stubmøllen ved Meulenburg fotograferet i slutningen af 1930'erne. Møllen ses fra bagsiden - og på billedet til højre deltaljer af svansen, som samtidig var trappe til selve møllen. "Svansen" eller som den også kaldtes "stjerten" anvendtes til at dreje hele møllen op imod vinden.*

en 22 HK motor. I 1930 ombyggedes magasinet og møllen fortsatte nu som motormølle.

Vindmøllens vindfang var 32 alen – hvilket svarer til knapt 22 meter. Men også her gik vingerne hurtigt i forfald, da de jo ikke længere var i brug. Disse blev nedtaget omkring 1950. Fem år senere brændte møllen imidlertid – en ofte og ikke helt usædvanlig årsag til møllernes forsvinden. Årsagen til branden var enten en kortslutning i det elektriske ledningsnet eller måske var det en aksel,

der var løbet varm ved det arbejde, der var foregået tidligere samme dag.

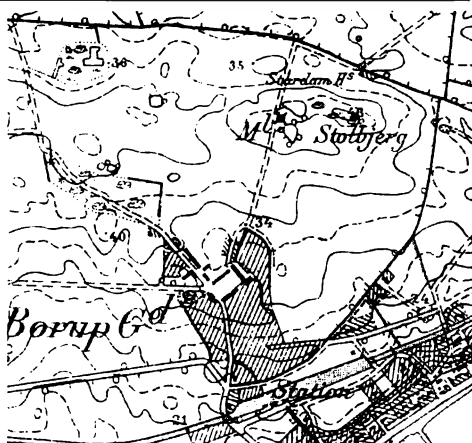
Ilden blev således opdaget af en medhjælper i møllen, Niels Jensen, der den dag arbejdede i magasinet. Pludselig hørte han en høj buldren og opdagede en ildsøjle stå op gennem hele vindmøllen. Mølleejer Gudmund Sørensen var ikke hjemme, men blev underrettet om branden i Esrum. Da han nåede Havreholm var alene de brændende ruiner tilbage. Brandvæsenet var naturligvis kommet til stede, men måtte først lægge 800 meter

slanger ud til den nærmeste å.

Alligevel blev det tilhørende kornmagasin reddet og mølleriet fortsatte endnu nogle få år – frem til 1959, da møllefunktionerne endeligt nedlagdes.

## Meulenborgs mølle - møllen, der var til "låns" ...

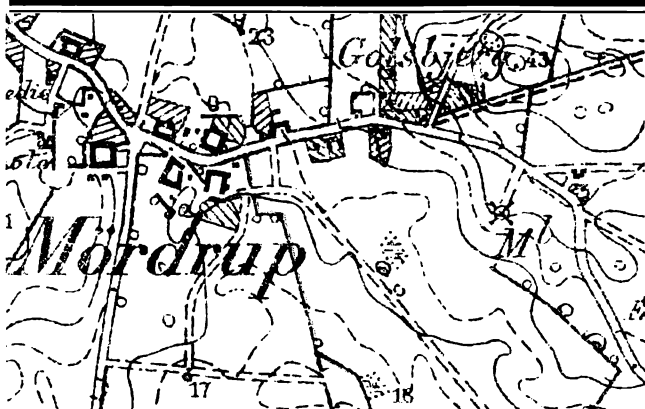
En mindre kendt stubmølle lå på den såkaldte Hyldebakke ved Meulenborg i nærheden af Snekkersten. Som navnet (Meulenborg-Møllenborg) antyder, har der antagelig langt tilbage i tiden været



Kortet over Borupgaards omegn er fra 1897. Lige nord for Borupgaard ligger Stolbjerg, og lige ved grusgraven ses møllen aftegnet.



Foto fra 1901, der viser møllen på Stolbjerg Bakke. Det højeste punkt på Stolbjerg ses til højre ved de to træer. Møllen er endnu i brug på dette tidspunkt, hvilket ses af at vingerne er riggede med sejle.



*Mørdrup omkring 1898. Til højre på kortudsnittet ses aftegnet en mølle - omtrent på det sted hvor Søbækgaard's hovedbygning senere blev bygget.*

en form for (vand-)mølledrift på eller ved denne ejendom. Men det var nu en brugt vindmølle, som blev anskaffet af den daværende ejer af ejendommen "Meulenberg" ved Snekkersten i 1904.

Møllen kom nemlig fra den lille by Lundforlund på Slagelse-kanten, men blev altså genopstillet her i nærheden af Snekkersten. I 1950'erne blev møllen imidlertid ikke længere brugt og den forfaldt mere og mere, da ejeren af Meulenberg ikke havde mulighed for at vedligeholde den. I stedet forærede ejeren, Johan Frederik Carøe, i 1964 møllen til Nationalmuseet, som derefter ville have ladet den istandsætte og genopstille i Lundforlund. Men som så ofte før, var der alligevel ingen penge til formålet, og møllen ligger i dag pakket sammen i Nationalmuseets magasiner – men dog gemt.

## Borupgaards Mølle

Det kan ikke med sikkerhed siges hvornår møllen på Stolbjerg Bakke blev taget i brug. Det er derimod utvivlsomt, at den eksisterede i 1890'erne og et stykke ind i 1900-tallet.

Det var Borupgaards ejer, der havde ladet den lille hollandske mølle bygge – lidt usædvanligt helt af træ. Møllen fungerede endnu i 1901, men den blev antagelig ikke brugt ret meget i årene derefter. På et foto fra 1910 er den allerede noget forfalden – og er antagelig nedrevet nogle få år senere. På et kort fra 1915 ses møllen således ikke.

Den lille mølle har antagelig alene været anvendt til Borupgaards eget forbrug – og en egentlig møller har der næppe været ansat til at drive mølleriet. En enkelt møllersvend har sikkert – sammen med gårdens folk – kunnet drive møllen de forholdsvis få dage den var i drift.

## Møllen ved Mørdrup

På et kort fra 1897er aftegnet en mølle på det areal, der senere kom til at rumme Søbækgaard's hovedbygning. Hverken hvem der drev møllen, hvor længe den





*På dette udsnit af et luftfoto, der er optaget ikke senere end 1938, ses møllen endnu lige syd for møllehuset, som endnu eksisterer - men nu som tømrerværksted.*

lå der, eller andre oplysninger om denne mølle haves. Der kendes – så vidt vides – ikke noget fotografi af den – og på andre kort ses den ikke. Den må dog være blevet nedrevet eller flyttet senest omkring 1914-15, da Søbækgaards hovedbygning, jo da blev opført. Måske er den flyttet til en anden placering i nærheden, nemlig til Bybjerggaard.

## Bybjerggaards Mølle

På den forholdsvis lille gård Bybjerggaard i Mørdrup eksisterede i en årrække også en lille hollandsk vindmølle. Også her er der stor usikkerhed m.h.t. møllens alder.

Den eksisterede – ifølge et bevaret foto – i starten af 1920'erne, og findes endnu på et andet foto fra omkring 1938. Efter oplysninger i bogen om Mosebyen, skal den være ødelagt som følge af et lynnedslag.

Denne lille mølle blev drevet af ejeren af Bybjerggaard, Henning Jensen, hvis hustru havde arvet gården efter hendes forældre i 1915. Henning Jensen blev kaldt "mølleren" – og det er muligt at det væham, der har ladet møllen bygge. Imidlertid lod han allerede i 1916 bygge en dampmølle på den anden side af Hovvej – og da det fremgår af



*Cathrine Mølle i Helsingør, ca 1890*

forsikringsarkivalierne, at der ikke er forsikret en vindmølle op til 1918, så er vindmøllen antagelig først bygget omkring 1920.

Sammen med vindmøllen, indrettedes også et møllehus. Af selve møllen findes i dag kun rester af fundamentet, derimod findes møllehuset endnu – nu blot indrettet til værksted og lager for den lokale tømrermester Jens Seitzberg.

## Helsingør købstads vindmøller

Antallet af vindmøller i Helsingør har

igennem tiderne været meget højt – især når man tager i betragtning, at der jo kun var ganske få landbrug på Helsingørs byjorder og overdrev. Hvordan harmonerer dog det med at der i 1681 opregnes ikke færre end 7 vindmøller spredt rundt på bakkerne lige udenfor den gamle bykerne?

Alle syv møller var dengang stubmøller, først 100 år senere dukker den første mølle af den hollandske type op. To af møllerne fra 1681 lå ved Svingelport og kaldtes i senere tid for hhv. Cathrine Mølle og Thor Lunds Mølle. Derudover var der Christians Mølle ved Møllebakken, Hannemindes Mølle på spidsen mellem Esrumvejen og Gurvevejen (brændt 1837), Barkmøllen eller Mølledahll lidt længere ude ad Esrumvej (senere flyttet til Møllebakken og kaldt Christine Mølle), samt to møller som lå på den nuværende kirkegårds plads og en sydøst herfor.

Foruden disse syv vindmøller var der desuden to vandmøller samt 3-4 hestemøller – altså mindst 12 møller i en periode hvor der kun var omkring 2-3000 indbyggere i Helsingør. Om opland var der faktisk ikke tale. I en halvcirkel rundt om købstaden lå moser, engstrækninger, overdrev, hede og en bred bræmme af skov.

Årsagen til de mange møller skal imidlertid søges i den meget store søgning byen havde fra Øresundssiden. I 1600-, 1700 og 1800-tallet var det meget nødvendigt at få friske forsyninger ombord i skibene med jævne mellemrum. En tur til England



*Mølleledals Mølle lå i vejgaflen mellem Gurrevvej og Esumvej i Helsingør.*



*Christians Mølle fotograferet i 1920'erne. Det er Møllebakken, der ses til højre i billedet.*

kunne vare 2-3 uger, og når skibene alligevel skulle lægge til ved Helsingør for at betale Øresundstold, så kunne man jo ligeså godt proviantere med det samme. Samtidig besøgte Helsingør – dengang en af rigets største byer – af mange gæster. De to ting tilsammen gav grundlaget for de mange møller.

Men hvad malede disse mange møller egentlig, når der praktisk talt ikke var landbrugsjord i eller omkring Helsingør? Imidlertid havde man på den tid en række restriktioner og bestemmelser om hvem der skulle levere korn og hvem



*Hollandske Mølle i flot vinterdragt - et syn der kunne nydes  
fdrem til møllens nedrivning i 1965.*

der måtte male. Det blev derfor bestemt, at bønderne i store dele af Nordsjælland skulle levere korn til møllerne i Helsingør. Desuden var der fra gammel tid en fritagelse for Helsingørs møllere til at indkøbe korn i flere kystbyer i Danmark og Skaane – uden at betale told.

### **Hollandske Mølle**

Den første hollandske mølle i Helsingør stod færdig i december 1800. Det var den københavnske tømremester Andreas Jensen Hallander der fire år tidligere havde fået kongeligt privilegium til at anlægge en male-, sigte, gryn, vejr og hestemølle. Møllen stod på et grundmuret fundament på 8 alens højde (ca. 5,50 m.) og 16½ alen i diameter (godt 11 meter). Herpå opførtes selve møllen af tømmer i 4 etagers højde.

Den nye mølle, som senere kaldtes for "Hollandske Mølle" indrettedes med hele 5 kværne, sigteværker og hejseværk. Allerede i 1804 solgtes møllen til Jens Otto Bagger, efter hvem møllegården i en periode kaldtes "Ottosminde". Fra

1875 var møllen i møller A. H. Quistgaards eje. Efterkommere af denne møller ejede mølleriet helt frem til nedlæggelsen i 2003. Men allerede i 1965 forsvandt denne sidste af alle de mange vindmøller i Helsingør.

### Christians og Christine Møller

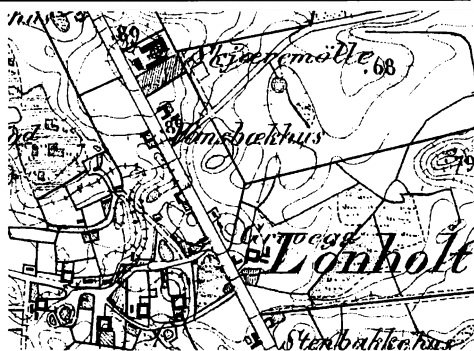
Den næstsidste mølle, der endnu stod, var Christians Mølle ved Møllebakken. Den kaldtes oprindeligt for "Første Mølle" og var indtil branden i 1854 en stubmølle. Dens første ejere var Bent Hansen Grubb, og Christian Jensen, der opkaldte møllen efter sig selv. Efter 1920'erne anvendtes møllen ikke længere og forfaldt mere og mere. De sidste rester af møllen blev nedrevet i starten af 1960'erne.

Den oprindelige "Barkmølle" blev i slutningen af 1700-tallet flyttet ind til Møllebakken og kaldt "Christine Mølle". Efter en brand i 1837 opførtes den igen som hollandsk mølle. Dens ejere var bl.a. brandmajor Rasmus Hansen, løjtnant Olfert Høst samt fra 1880 møller Emil Wibroe, som endnu ejede møllen, da den i 1928 gik op i flammer.

### De øvrige møller

Møllebrandene i Helsingør var talrige i 1800-tallet – og der taltes da også af og til om, hvorvidt de kunne være påsatte. Den 1. juni 1891 brændte således "Cathrine Mølle", men her opstod ilden i et tilstødende bødkeri. Denne mølle lå umiddelbart udenfor Svingelport – endnu står møllehuset tilbage og har nuværende adresse Stengade 1 B-C.

Tæt herved lå også "Thor Lunds Mølle", der lå omtrent hvor nu Herluf Trolles Vej ligger. Den

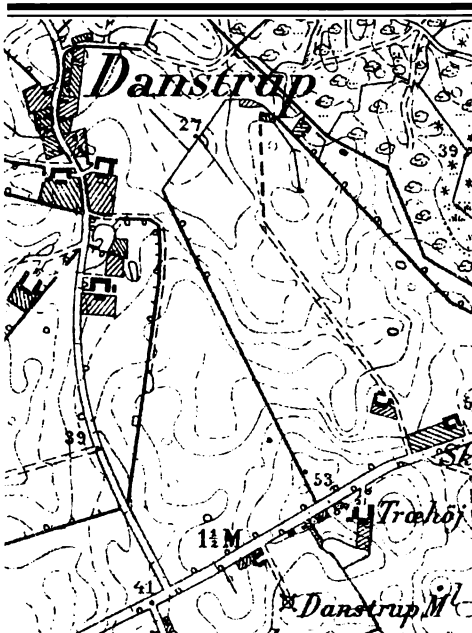


På dette kort fra slutningen af 1850'erne ses Skjære Mølles placering lige nord for Lønholm landsby.

sidste ejer af denne mølle, G. Olsen, måtte i 1866 se denne mølle forsvinde – såmænd også ved en ildebrand. På samme måde forsvandt "Hannemind Mølle" – men det skete allerede den 17. april 1837. Denne mølle havde i øvrigt den særhed, at dens møllevinger løb modsat end normalt – og normalt er at vingerne drejer venstre om – altså "mod uret".



Danstrup Mølle - antagelig omkring 1910.



## Asminderød-Grønholt kommunes vindmøller

I Tikøbs nabokommune mod syd, Asminderød-Grønholt kommune, lå vindmøllerne for 100 år siden også på rad og række – i alle fald i den nordlige del af denne kommune. Der var vindmølle i Endrup, i Danstrup, i Højsager, i Langerød, i Nybo og i Daugeløkke – alle sammen opført i sidste halvdel af 1800-tallet.

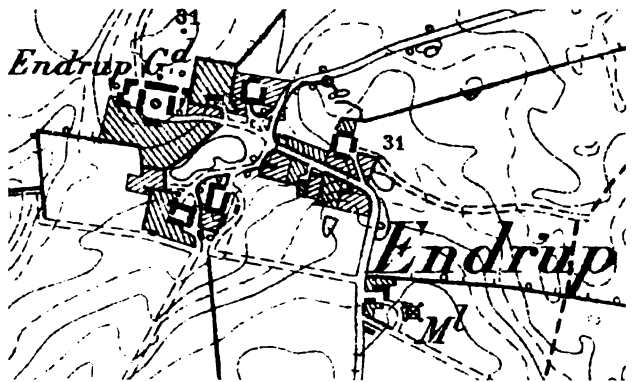
### Skære Mølle

Men allerældst er Skære Mølle, der oprindeligt lå på

nuværende adresse Rolandsvej 5 i den lille landsby Roland mellem Langstrup og Lønholt. Den nævnes så tidligt som 1658 som stubmølle, men brændte i 1845. Derefter genopførtes den som hollandsk vindmølle på adressen Fredensborg Kongevej 47 i Lønholt. Den blev nedrevet i 1965.

### Danstrup Mølle

Den næstældste mølle i området var Danstrup Mølle. Den tilhørte i februar 1863 møller Rasmus Petersen, der havde ladet den opføre og nu ønskede han at lade den forsikre, skønt den endnu ikke var færdig. Den blev da beskrevet som en hollandsk vejrmølle opført på en muret sokkel, 3 etager høj – 13 alen og 18 tommer høj fra soklen til hatten. I møllen fandtes bl.a. kværne, sigter og gryntromle. Vurderingen lød på 4.200 rigsdaler, men steg til 5.950 rigsdaler to måneder senere, da indretningen af møllen var færdig.



Landsbyen Endrup lidt nordøst for Fredensborg har også haft sin egen vindmølle - placeret i den sydøstlige udkant af selve landsbyen.



*Daugeløkke Mølle fotograferet omkring 1930. Det er Bakkegaarden, der ses i baggrunden. Kongevejen ligger imellem møllen og gården.*

### **Endrup Mølle**

Den tredje ældste mølle i området var Endrup Mølle. Den lå på nuværende adresse Endrupvej 64 (matrikel 5 b, Endrup) og blev opført i første halvdel af 1866. Fra april 1866 haves således en beskrivelse af møllen, der var af den hollandske type. Den ejedes da af Søren Hansen og det noteres, at møllen da var under opførelse.

### **Møllerne i Nybo og Langerød**

Vindmøllerne i Nybo (- der lå Nybovej 7 og kun kendes fra omkring år 1900) og Langerød (- opført syd for Nordbanen før 1881 og fjernet igen efter 1909) overlevede ikke så længe.

### **Daugeløkke Mølle**

Daugeløkke Mølle fik derimod en lidt længere levetid. Møllen blev opført i 1869 af ejeren af Bakkegaarden – en

udflyttergård fra Daugeløkke landsby. Gården findes stadig, beliggende ca. 200 meter syd for krydset Fredensborgvej/Kongevejen (Hørsholmvej). Derimod er møllen nu helt væk. Selve møllens fundament stod helt frem til starten af 1990'erne, men da Coloplast overtog området blev alle rester af møllen fjernet – og i dag er der P-plads på stedet.

Fra 1879 findes en kort beskrivelse af møllen i forbindelse med at ejeren, gårdejer og møller Peder Jensen ønskede at optage et offentligt lån. I den forbindelse blev gårdejer Hans Knud Nielsen fra Langstrup og gårdejer Børge Nielsen fra Tibberup udpeget til at være vurderingsmænd. De skrev således:

*Foruden selve Bakkegaarden er der paa Ejendommens Grund umiddelbart op til Hovedlandeveien af Gaardens*



*Højsager Mølle i slutningen af 1980'erne, da den gamle mølle atter var kommet til ære og værdighed.*

*nuværende Eier i Aaret 1869 opført en hollandsk Vindmølle assureret for 11.140 Kroner. Den er godt beliggende og har god Næring. Efter Eierens Opgivelse afgiver den et Aarlig Netto Overskud af 600 Kroner. Vi anser den for at være af Værdi som Assurancesummen.*

Efter Peder Jensen overtog svigersønnen Søren Sørensen møllen. I perioden 1926-33 var Hans Andersen mølleeejer. I hans ejerperiode blev møllen forsynet med en 25 HK motor og vingerne blev pillet af møllen.

I 1933 overtog Johannes Nielsen møllen, som fortsatte som motormølle i endnu en tid – frem til omkring 1940.

### **Højsager Mølle**

Den sidste af møllerne i Asminderød-

Grønholt Kommune, der skal omtales, er den eneste bevarede, nemlig Højsager Mølle. Den blev først bygget året efter Daugeløkke Mølle – nemlig i 1870, til gengæld er den stadig fuldt funktionsdygtig. Her kan man endnu opleve at se korn blive malet til mel

ved hjælp af ægte vindkraft.

Møllen blev bygget af gårdejer Jørgen Petersen, Lundegaard i Højsager. Den kostede 6.500 kr at bygge, og det var sønnen, Jens Jørgensen, der bestyrede den. Fra 1892 til 1919 ejedes møllen af møller H. C. Petersen, der i 1902 opførte en høkerforretning i tilslutning til møllen. I perioden 1923 til 1960 blev møllen drevet af ejeren Hans Madsen, der i 1926 installerede en dieselmotor, så der også kunne males i stille vejr. Den sidste møller i Højsager var fra 1960 til 1973 Holger Christensen. Også købmandsforretningen eksisterede endnu på den tid – nu drevet af møllerens hustru.

Den 1. juni 1973 var det imidlertid slut, men til alt held blev det muligt



for "Selskabet til bevaring af gamle bygninger i Fredensborg og omegn" at erhverve møllen. Imidlertid oversteg bevaringsarbejdet denne forenings midler og kræfter og i 1978 måtte Fredensborg-Humlebæk Kommune så overtage møllen.

Den 12. oktober 1985 kunne møllen endelig genindvies, bl.a. ved hjælp fra Nationalmuseets møllebygger og en tidligere møllersvend fra Højsager Mølle. En møllegruppe under Fredensborg-Humlebæk Kommunes Lokalhistoriske Forening tager sig nu af den "daglige" drift og arrangerer åbent hus m.v. for alle interesserede.

### Trykte Kilder:

Niels Meyn & H. Loft: "Danske Møller", København 1934  
 Ejler Alkjær: "Havreholm", København 1944  
 Ejler Alkjær: "Da Havreholm var Fabriksby", i Fra Frederiksborg Amt 1945  
 Bendt Friis: "Havreholm Papirmølle omkring Midten af 19. Aarhundrede", i Fra Frederiksborg Amt 1946  
 Laurits Pedersen: "Helsingørs Møller og Møllere", i Fra Frederiksborg Amt 1955.  
 Birger Mikkelsen: "Da Helsingør var møllernes by" i Helsingør Dagblad den 6. august 1964  
 Kristian Vestergaard: "Kværnsten og

mølletyper", Viborg ca. 1974  
 Kenno Pedersen: "Møllernes saga i Helsingør" i Helsingør Dagblad den 20. december 1982  
 Jens Lampe: "Møller og møllere i Danmark gennem 100 år", Aarhus 1984  
 Lis Møller Hundebøll: "Nordskov Mølle fortæller", Tofterup 1987  
 Kjeld Damgaard: "Lidt om vindmøller i Nordøstsjælland" i FAHS-bladet nr. 4/2000

### Utrykte Kilder:

Brandtaksationssager i hhv. Landsarkivet for Sjælland og i Erhvervsarkivet i Aarhus  
 Vurderingssager i Landsarkivet for Sjælland  
 Folketællingslister i Rigsarkivet  
 Realregistre og Skøde- og Panteprotokoller i Landsarkivet for Sjælland  
 Tingbøger på Civildommerkontoret i Helsingør  
 Arkivalier og fotos i Kjeld Damgaards arkiv  
 Arkivalier og fotos i Christian Sørensens arkiv  
 Arkivalier og fotos i Flynderupgaard Museets arkiv  
 Fotos venligst stillet til rådighed af Lotte Steen Hansen, Inge Krog, Poul Antvorskov Mogens Aarsleff Hansen m.fl.  
 Oplysninger m.v. fra Esther og Flemming Larsen, Hillerød  
 Oplysninger m.v. fra Kresten Tommerup, Mørdrup  
 Fredensborg-Humlebæk Kommunes Lokalhistoriske Arkivs hjemmeside.

---



---

# Den glemte fæstning på Tibberup Bjerg

Da svenskerne gik i land ved Tibberup i år 1700 – en krig, der aldrig blev officiel - etablerede de sig i en befæstet lejr, hvoraf enkelte rester stadig kan erkendes i dag – 300 år efter den storstilede landgangsoperation. Men en egentlig registrering er aldrig gennemført – og på stedet leder man forgæves efter information om begivenhederne.

*Af Kresten Tommerup*

Året var 1700. Det var midt på sommeren, storkene fløj til og fra deres reder rundt om "Storkholms Mose" vest for det lille fiskerleje Espergærde, hjortevildtet tog som sædvanlig godt for sig af Tibberup- og Mørdrup-bøndernes afgrøder, og den gamle stubmølle på toppen af bakkedraget ud mod Øresund – kendt som "Tibberup Bjerg" – klagede sig lydeligt i sommerblæsten.

Det var sommer, endda højsommer, men der var alligevel en form for kulde i luften, en usikkerhed og uvished i blæsten, som fik alle til at frygte for fremtiden – og usikkert skæve ud over Sundet mod kysten på den anden side – det tabte land. Det var helt sikkert, at der var derfra, ulykkerne nu kunne ventes...

Selv om der var gået godt og vel en generation, siden svenskerne havde været

lige ved at udslette det danske rige fra landkortet, var det helt evident, at kampen mellem de to riger om herredømmet i Norden endnu ikke var helt afsluttet. På den her side af Øresund drømte mange stadig om at vinde de gamle østdanske provinser (Skåne, Halland og Blekinge) tilbage – og modsat var der på svensk side indædte ønsker om ved lejlighed at fuldende det, der glippede i 1659, da Karl 10. Gustavs stormtropper forblødte foran Københavns tilisede volde.

## Roskildefreden 1658

Siden fredsslutningen i København i 1660 efter Karl 10. Gustavs pludselige og uventede død havde dansk udenrigspolitik drejet sig om at omstøde den forsmædelige Roskildefred fra 1658 og vinde de tabte østdanske landområder tilbage. Flere forsøg var gjort igennem årene, men kampe- ne var alle foregået på den svenske side

af Øresund eller nede i hertugdømmerne. Landet var i de forløbne 40 år så godt som kommet sig efter forarmelsen, da svenskerne sidst stod i landet. De gamle kunne dog endnu berette grufulde og rædselsvækkende historier om de mange overgreb, stort set hele riget dengang var blevet udsat for... Der var derfor al mulig grund til den følelse af frygt, som alle havde ved udsigten til endnu et væbnet svensk "besøg" i landet.

Så tæt på den totale sejr – og så gik det alligevel galt, må den svenske reaktion have været, da stormløbet mod København mislykkedes en januarnat i 1659, ikke mindst som følge af den udstrakte hjælp, som fra hollandsk side blev ydet til den indesluttede hovedstad. Den hollandske hjælp til det da næsten undertvungne Danmark og vilkårene i alle fredsslutningerne lige siden var et udtryk for, at magtkampen mellem de nordiske riger nu reelt blev afgjort af de europæiske stormagter i skiftende koalitioner.

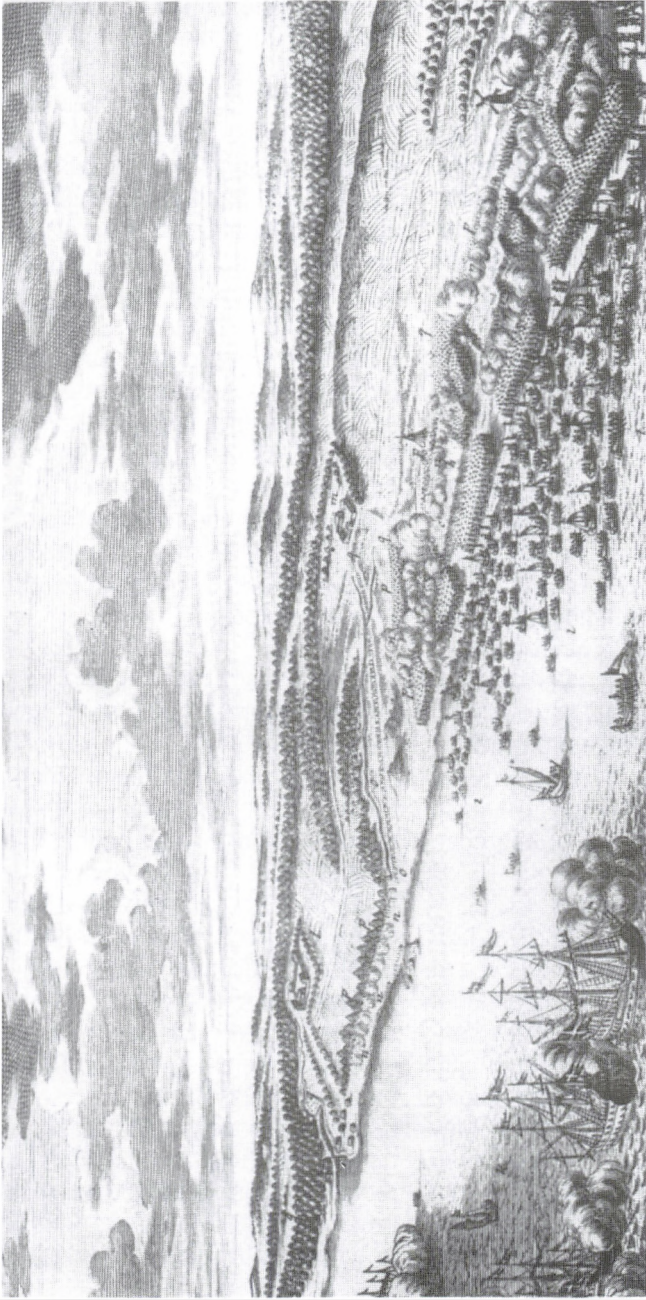
Og nu – i året 1700 – var situationen en ganske anden, end den havde været i 1658/59. Nu var det svenskerne, der havde fået de stærke allierede på deres side, nemlig garantmagterne England og Holland, der sammen med Sverige stod som sikkerhed for, at Altona-freden fra 1689 mellem Danmark og Gottorp ikke blev brudt. Det var imidlertid, hvad den unge kong Frederik 4. havde gjort ved tidligt på året at indlede et dumdrigt angreb på Gottorp med en hær på hele 18.000 mand. Kongen var selv med hele hæren i Holsten, hvor der efter en længere be-

lejring af den stærke fæstning Tønning havde udspillet sig voldsomme kampe mellem danske og svenske styrker. Tilbage i og omkring København befandt sig kun 4-5.000 regulære soldater som reel beskyttelse af hovedstaden, hvis forsvar blev ledet af en af kongen indsat kommission, "Slotsloven".

Garantmagterne havde sendt en større flådestyrke til Øresund, hvor de svenske, engelske og hollandske flådestyrker havde forenet sig, en nærmest uovervindelig samlet styrke på ikke mindre end 61 linnieskibe samt tilhørende småfartøjer. Nu krydsede de omkring i Øresund og holdt den danske flåde indespærret i hovedstaden. Ved flere lejligheder (21. og 26. juli) var København endog blevet beskydt fra søsiden – en demonstration af den danske hovedstads udsatte beliggenhed i udkanten af det reducerede rige. Et svensk forsøg på landgang ved Charlottenlund/Skovshoved 22. juli var blevet afvist af de danske styrker, men alle vidste, at hovedangrebet endnu forestod.

Det var så kort tid siden, at Skåne, Halland og Blekinge var blevet afstået til svenskerne, at store dele af befolkningen på den anden side af Øresund endnu følte sig mere som danske end som svenske. Det betød også, at der ikke var større vanskeligheder ved at få oplysninger frem om, hvad der i det skjulte foregik på den anden side af Øresund. Alle var derfor fuldt ud klar over, at Sverige havde samlet store troppstyrker i Skåne – der blev talt om en hær på mere end 10.000 mand - og på dansk side var landeværnet ble-





Samtidigt forment tysk(?) stik, der viser den svenske landgang nedenfor Tibberup Mølle, der på det tidspunkt var en stubmølle. Møllen blev ødelagt ved selve invasionen, men den blev genopbygget umiddelbart efter på samme plads, hvor den hollandske møllebygning står i dag. Det fremgår, hvor tæt ind under kysten de allierede orlogsfartøjer gik for at kunne beskyde det danske forsvar med deres kanoner.

vet sat i ekstra beredskab for at imødegå den invasion, som alle efterhånden var klar over var overhængende nær.

Men ingen på dansk side vidste, hvor slaget ville stå. "Slotsloven" koncentrede forsvaret om selve hovedstaden, idet mindre rytterstyrker, feltkanoner og landeværnsenheder dog var blevet placeret flere steder langs hele Øresundskysten – fra Stevns i syd til Kronborg i nord, ligesom styrker var lagt ud på Amager for at imødegå et eventuelt forsøg på at angribe København fra "ryggen".

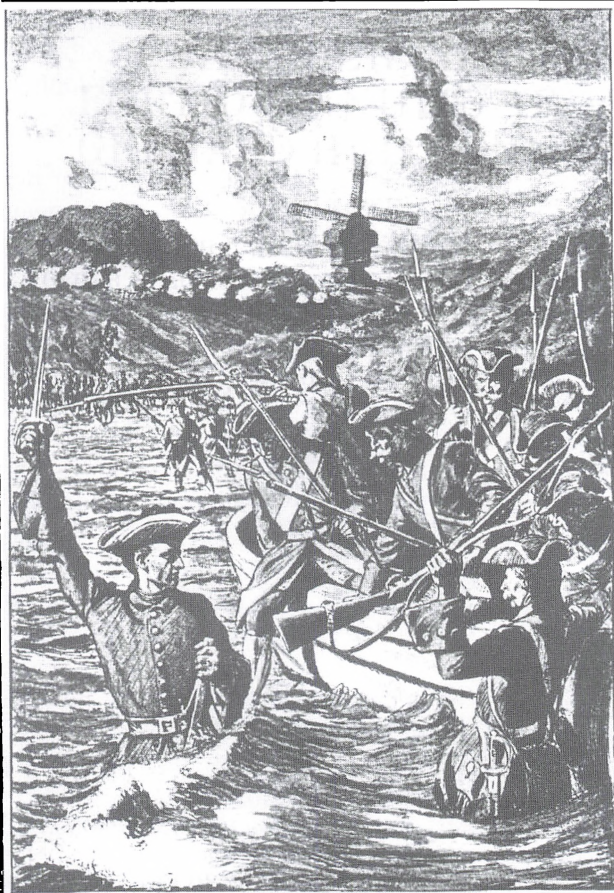
Også fra svensk side blev der drevet spionage – og svenske styrker havde jo nogle årtier forinden befundet sig næsten overalt i Danmark og derved skaffet sig et grundigt kendskab til landet. Den dag i dag afspejles det forhold af, at nogle af de ældste og bedste kort over de danske landsdele, havne og forsvarsanlæg befinder sig i svenske militære arkiver i Stockholm. Svenskerne havde således et ganske indgående forhåndskendskab til forholdene i Danmark forud for angrebet.

### **Planlægningen af angrebet**

På den svenske side af Øresund var planerne for den forestående invasion ved at blive gjort klar. Allerede 27. juli forelå en regulær angrebsplan – og efter et spiontogt til den danske side af Sundet 29. juli – en rekognoscering af kyststrækningen fra Skovshoved til Espergærde – blev strækningen mellem Humlebæk og Espergærde – "Tibberup Bjerg" – valgt som stedet, hvor landgangen skulle finde sted. Her var der ubebygget, åbent land,

og her kunne de større orlogsskibe, der skulle deltage i aktionen, gå ganske tæt ind under land og understøtte landgangen med deres kanoner. Endvidere var forstranden her så smal, at et effektivt dansk forsvar ville blive besværliggjort – og hele det højtliggende Tibberup Bjerg ville efterfølgende uden større vanskeligheder kunne befæstes – og om fornødent også forsvares mod et dansk modangreb. Medvirkende ved valget af Tibberup som angrebssted var også afstanden til København – svenskerne satsede hermed på, at "Slotsloven" ikke ville risikere at sende en større styrke så langt ud fra hovedstaden. Endelig betød den korte afstand fra den skånske kyst, at operationen ikke ville blive helt så risikabel, som tilfældet ville have været ved et abgreb længere sydpå.

De næste dage gik i Skåne med at få formeret angrebsstyrkerne, forsynet dem med proviant til de 5 dage, de måtte kunne klare sig på egen hånd, inden de enten fik tilført nye forsyninger fra hjemlandet eller via lokale plyndringer ville være i stand til at "leve af landet". Det blev fastlagt, at hovedangrebet skulle gennemføres af 2-2.500 mand, bl.a. hele den svenske garde, idet denne første bølge umiddelbart skulle efterfølges af en lige så stor 2. bølge, bestående af Upplands og Kalmar Lens regimenter. Det svenske brohoved ville således ved selve landgangsoperationens afslutning rumme 8 batailloner på i alt 4-5.000 mand, suppleret med de afdelinger af det smålandske rytteri på ca. 1.000 ryttere, som det måtte lykkes at få ført over Sundet allerede



*Svenskekongen Karl 12. var netop fyldt 18 år, da han i spidsen for sin hær indledte landgangsoperationen ved Tibberup. Operationen var den første af de mange krige, som fyldte resten af kongens liv, og legenden fortæller, at den unge konge var så forhippet på at nå i land som en af de første, at han hoppede ud af båden, inden han kunne bunde. Det er den situation, der er gengivet i denne senere danske tegning af Gerhard Heilmann. Illustrationen er ikke helt i overensstemmelse med virkeligheden i år 1700 – f.eks. er det usikkert, om den nordlige angrebsgruppe, som kongen stod i spidsen for, overhovedet kom i kamp ved landgangen.*

på førstedagen. Angrebet skulle sættes ind mod tre punkter på kyststrækningen, nemlig direkte nedenunder for Tibberup Mølle, ud for den nuværende Tibberupgård syd herfor samt midt imellem disse to, omtrent ved foden af det tidligere Tibberup Familiehjem

Det kom ikke helt til at gå, som planen foreskrev, bl.a. fordi vejrforholdene ikke ubetinget var med invasionsstyrkerne – men i hovedsagen blev planen, hvis hovedansvarlige var den svenske generalmajor Stuart, dog fulgt ved det endelige angreb.

### **Landgangsoperationen**

2. og 3. august blev de svenske styrker indskibet, men modvind gjorde, at angrebet måtte udsættes. Samtidig viste det sig, at angrebet måtte foregå uden den vigtige understøttelse fra rytteriet, idet der ikke kunne fremskaffes landgangsbåde, som kunne overføre det smålandske rytteri. Men søndag den 4. august slog vinden om – og nu blev det alvor. En stor svensk/engelsk/hollandsk flådestyrke på op mod 20 orlogsfartøjer – en

trediedel af den samlede allierede flådestyrke - stod fra morgenstunden ud fra Landskrona, ledsaget af omkring 100 forskellige småfartøjer til brug under selve landgangen (en broget blanding bestående af espinge, slupper, storbåde, færgebåde og fiskerfartøjer m.v.) – og efter et par skinangreb ved bl.a. Rungsted og Vedbæk søgte flådestyrken op langs den danske kyst. Operationen blev dog undervejs noget generet af en mindre dansk flådeenhed på 12 fregatter og snaver, der søgte at angribe landgangsstyrken. Den danske eskadre blev dog afvist efter en kort træfning, men havde rent faktisk held med at forsinke hele operationen – hvilket gav forsvaret inde på land bedre tid til at komme på plads.

Ved Nivå kastede skibene i øvrigt anker, for nu var det blevet frokosttid(!), men efter frokost fortsatte flådestyrken op til det fastsatte landgangssted, hvor de mange orlogsskibe forerede sig i en halvmåneform mellem fiskerlejerne Humlebæk og Espergærde, idet skibene gik helt tæt ind under land – med de to admiralskibe liggende i midten af formationen. Mellem dem var der efter planen et stort åbent hul på 1.000-1.500 alen, hvorigennem de mange forskellige landgangsfartøjer nu sejlede ind mod de respektive landgangssteder på kysten, altimens orlogsskibene indledte et voldsomt bombardement af hele kyststrækningen. Selve landgangen startede mellem kl. 5 og 6 om eftermiddagen.

Hele invasionen og det forgæves danske forsøg på at imødegå den er udførligt

skildret i en øjebliksrapport, skrevet af den unge Frederik Rostgaard til Krogerup kun en uges tid efter angrebet (optrykt efterfølgende).

Med i den første angrebsbølge var den unge svenske konge, Karl 12., som netop var fyldt 18 år. Han var tiltrådt som regent allerede som 14-årig, men dette var den første af de mange krigshandlinger, som skulle gøre ham til Sveriges krigerkonge frem for nogen. Historien fortæller da også, at kongen var så ivrig efter at komme i kamp, at han sprang ud af landgangsbåden, inden han næsten kunne bunde. I vand til armhulerne vadede han ind mod land i spidsen for den svenske gardes 1. bataljon, sammen med Hans Wachtmeister og generalmajor Stuart, der ikke forlod kamppladsen trods sit sår.

Kampene var på det tidspunkt allerede blevet indledt længere mod syd (ved det nuværende Tibberupgaard lige nord for kommunegrænsen). Her var den svenske gardes 2. bataljon og bataljonen fra Malmø garnison nået først i land og blev allerede ud for selve stranden mødt af et indædt dansk forsvar, både i form af landeværnsfolk bevæbnet med musketter, i god dækning bag et stendige op mod Babylone Skov, herudover tre små feltkanoner under ledelse af amtsforvalter og krigskommissær Jens Rostgaard og afdelinger af det danske rytteri.

Også midt på invasionsstrækningen (nedenfor Tibberup Familiehjem) var landgangen nu i fuld gang. Her var det den svenske gardes 3. bataljon, der gik i land





under ledelse af kaptajn Ehrensten.

Hele kyststrækningen blev forsvaret af et helt underlegent antal danske landeværns-soldater og rytteri, støttet af i alt syv små enpundige feltkanoner. I alt kan det anslås, at de danske styrker bestod af 3-400 ryttere fra 3. sjællandske rytterregiment, et stort set tilsvarende antal landeværns-soldater bevæbnet med musketter samt mandskab til betjening af de små feltkanoner. De danske styrker på totalt ikke over 8-900 mand havde fra kystskrænten kunnet følge de svenske forberedelser og var blevet placeret med som nævnt nogle hundrede bønder helt mod syd, støttet af Jens Rostgaards tre kanoner. I midten var hovedparten af rytteriet opstillet samt de 4 feltkanoner fra Frederiksborg Amt, og i nord (ved Tibberup Mølle) stod de resterende landeværnsfolk.

Kampene var intense, men forholdsvis hurtigt overstået. De danske styrker forsvarede sig indædt, og der blev bl.a. gennemført flere voldsomme rytteriangeb på de angribende svenske styrker – de første angreb blev endda ført helt ud i vandet, hvor rytteriet gik til angreb på svenskerne med blanke våben. De forsvarende danske styrker måtte dog ret hurtigt give op overfor den solide svenske overmagt, og midt på Tibberup Bjerg faldt de fire frederiksborgske kanoner i svenskernes hænder. Inden da havde danskerne dog nået at fornagle dem, så de ikke umiddelbart kunne bruges.

Også mod syd brød forsvaret sammen,

men det lykkedes dog for Jens Rostgaard at bringe sine tre kanoner længere ind i land, og fra Tibberup mark fortsatte han beskydningen af angriberne, samtidig med at han forsøgte at motivere folkene til et fornyet, koordineret angreb. Nu rykkede det svenske centrum imidlertid frem over kystskrænten, og samtidig indledte den nordlige styrke under Karl 12.s egen ledelse, som ikke synes at have mødt alvorlig modstand, en omringende bevægelse fra Tibberup Mølle mod syd. Det fik amtmanden, der havde overkommandoen på slagmarken, til at indse, at slaget var tabt, og han gav derfor landeværnsfolkene besked om at tage flugten. Tilbagetrækningen foregik imidlertid under fuld kontrol, og kun ganske få danske våben faldt derfor i svenskernes hænder. Derimod fortsatte rytteriet og Jens Rostgaards tre små kanoner kampen, som først stilnede af omkring 20-tiden om aftenen. Da havde Jens Rostgaards tre etpunds falkonetter i alt affyret mere end 200 skud. Løbene har været godt varme, da de tre kanoner blev ført tilbage i sikkerhed...

Tabene var betydelige – målt med datidens alen. Det danske rytteri havde 11 direkte faldne og endnu flere "bleserede". Også tabet af heste var betydeligt – og flere af rytteriets ledere havde direkte fået skudt hesten væk under sig. Også hos bønderne – landeværnet - var der adskillige sårede og "dødsskudte", ikke mindst blandt dem, der havde betjent feltkanonerne. Der findes officielle lister over rytteriets faldne og sårede, hvorimod det er en langt vanskeligere opgave at få

et reelt overblik over tabene blandt landeværnsfolkene.

Fra svensk side foreligger der ikke umiddelbart troværdige angivelser af tabene. De oplysninger, der foreligger, er helt åbenbart for lavt sat, men også på svensk side har omkostningerne været høje, målt såvel i dræbte som sårede. Blandt de sårede var generalmajor Stuart, der allerede ved kamphandlingernes start blev ramt af en musketkugle i låret.

Straks efter kampenes afslutning gik svenskerne i gang med at befæste brohovedet, samtidig med at landsætningen af 2. bølge af invasionsstyrken gennemførtes. Der var medbragt et større antal spanske ryttere og skansekurve, og da natten faldt på, var brohovedet behørigt sikret i tilfælde af et dansk modangreb. Men rytteri var svenskerne stadig ikke i besiddelse af – og som følge heraf holdt de svenske styrker sig stort set indenfor de opkastede skanser, dog med vagtmandskab udstationeret på de omkringliggende højedrag. I oplandet patruljerede det nu talrigere danske rytteri flittigt – og enkelte svenske infanteripatruljer blev da også pågrebet de følgende dage.

Dagen efter – 5. august – blæste det op til storm – direkte fra nordvest. Ingen båd kunne komme til og fra kysten ved Tibberup. Al forbindelse til hjemlandet var afskåret, og som følge af det manglende rytteri og en fortsat mangel på tungere artilleri var det svenske brohoved ganske udsat, såfremt de danske styrker havde gennemført et egentligt modangreb. Hos

”Slotsloven” i København havde man da også overvejet denne mulighed, men ikke turdet satse – og et ekspeditionskorps på ca. 2.000 mand, som blev sendt nordpå fra hovedstaden 4. august, nåede ikke længere end til Rungsted, hvor de af flygtende danskere fik underretning om den vel gennemførte svenske landgang ved Tibberup. Dagen efter vendte ekspeditionskorpsset derfor tilbage til København uden at have løsnet et eneste skud.

På Tibberup Bjerg fortsatte de svenske styrker med at udbygge hele brohovedet med grave, volde og bastioner, og fra 9. august slog vejret igen om, så de resterende svenske styrker kunne komme over Sundet. Allerede 9. august overførtes 3-4.000 ryttere på 44 større og mindre skibe. Da feltbefæstningen omkring 18. august var fuldt udbygget og bemanded, rummede den omkring 15.000 mand (5.966 infanterister, 2.900 artillerister og 5.800 ryttere), stort set det samme antal mennesker, som i dag bor i hele Espergærde. Antallet og placeringen af de svenske soldater og hærenheder fremgår tydeligt af et samtidigt svensk stik, som også klart viser, hvordan befæstningen nu strakte sig fra stranden nedenfor Tibberup Mølle og i en halvcirkel rundt om hele Tibberup Bjerg, i store træk følgende Ny Strandvejs og Kystbanens forløb næsten frem til kommunegrænsen, derpå langs den nuværende Tibberupgårdsvej og ned til stranden nedenfor Tibberupgaard.

Da bemanningen i Tibberup-fæstningen var på sit højeste, omkring 18. august, opgøres den til 5.966 infanterister, 2.900

artillerister og hele 5.800 ryttere. På det tidspunkt var den svenske overkommando allerede begyndt at udsende beredne styrker for at plyndre kendte kostbarheder. Allerede 16. august udsendtes en styrke til Frederiksborg, men slottet var på det tidspunkt for længst blevet tømt for kostbarheder. Og forinden (11. august) var det lykkedes for danskerne at hente en af egnens absolutte kostbarheder – avlshestene ved stuttoriet og vangene ved Esrum/Gribskov – ind til hovedstaden, trods et svensk forsøg på at forhindre transporten ved et bagholdsangreb.

Med ankomsten af det store kontingent af svensk rytteri til fæstningen i Tibberup blev svenskernes provianteringsproblemer også løst. Hæren kunne nu uhindret gennemføre inddrivning af proviant fra store dele af oplandet – og i lejren i Tibberup opstod desuden et regulært marked, hvortil bønderne i et vist omfang bragte varer til hærens underhold – mod kontant betaling! Allerede 9. august havde Karl 12. fra lejren i Tibberup udsendt et "beskyttelsesbrev" til befolkningen på Sjælland med besked om, at ingen skulle lide under den svenske besættelse. Det skal dog nok tages med store forbehold – arkivalier fra samtiden viser, at ikke mindst bebyggelserne i umiddelbar nærhed af den svenske lejr blev udsat for både overgreb og plyndring. Allerede dagen efter landgangen var selve Krogerup således blevet plyndret af engelske matroser, og det så grundigt, at Frederik Rostgaard efterfølgende fik 10 års skattefrihed som kompensation.

Karl 12.s plan med invasionen var naturligvis at forsøge at erobre København, som han godt var klar over var stort set forsvarsløs, fordi hovedparten af de danske styrker stadig befandt sig nede i her-tugdømmerne sammen med kongen, Frederik 4.

Som led i Karl 12.s plan rykkede en stor del af de svenske styrker 21. august længere sydpå til Rungsted, og ved den lejlighed blev der udskrevet 600 bøndervogne fra hele omegnen til flytningen. Feltbefæstningen i Tibberup blev dog ikke af den grund opgivet. Den blev holdt bemandet bl.a. af styrkerne fra Malmøgarnisonen helt frem til det tidspunkt, da Karl 12. måtte opgive hele sit forehavende, idet Frederik 4. tvunget af udviklingen på Sjælland sluttede en hurtig fred i Holsten.

Allerede 23. juli – altså allerede en halv snes dage, inden landgangen fandt sted ved Tibberup - var der blevet afsluttet en våbenhvile i Holsten, og 18. august underskrives en egentlig fredstraktat i det lille slot Traventhal. Den blev "Slotsloven" bekendt med den 20. august, og 21. august kunne storkansler Reventlow derfor give besked herom til Karl 12. i Rungsted, der dog allerede forinden havde fået direkte besked om fredsslutningen via et sendebud fra den gottopske hertug. Dagen efter måtte svensk kongen nødtvunget godkende fredsftalen under pres fra England/Holland, der nu måtte konkludere, at grundlaget for deres støtte til den svenske aktion var bortfaldet.



Efter det svenske "besøg" blev der langs hele Øresunds- og Kattegatkysten opført en stribe af kystbatterier for at sikre landet imod nye angreb. Kortet her, der stammer fra 1720, viser placeringen af batterier bl.a. ved Babylone Skov, midt på Tibberup Bjerg og ved Espegærde. Kortet viser samtidig placering og udstrækning af de svenske kanseanlæg i en halvcirkel rundt om hele "Tibberup Bjerg". (Forsvarets Bygningsstjeneste).

Karl 12. strittede godt nok imod og foretog da også i hidsighed et enkelt udfald mod hovedstaden, men med udsigten til, at England/Holland hurtigt kunne skifte side, hvis han fortsatte angrebet og dermed risikoen for at blive indesluttet på Sjælland med hele sin hær var der intet andet at gøre end at tiltræde en tilbage-trækning. Den blev indledt en uges tid senere, paradoksalt nok endda med bistand fra den danske flåde og foregik henholdsvis fra Vedbæk og Helsingør. Feltbefæstningen i Tibberup blev tømt til sidst, og Karl 12. forlod selv som en af de sidste svenskere dansk jord den 4. september – i en lille båd, der sejlede ham over fra Kronborg Teglværk til den svenske side af Øresund.

Og hermed var krigen slut – den krig, der reelt ikke var nogen krig, idet der ikke på noget tidspunkt blev afgivet krigserklæring fra hverken dansk eller svensk side. For Karl 12. fortsatte krigshandlingerne de næste mange år frem til hans død foran fæstningen Frederikshald i Norge i 1718, men i første omgang med andre modstandere – bl.a. Polen og Rusland. Den svenske krigerkonge kom aldrig igen tilbage til sin egen hovedstad.

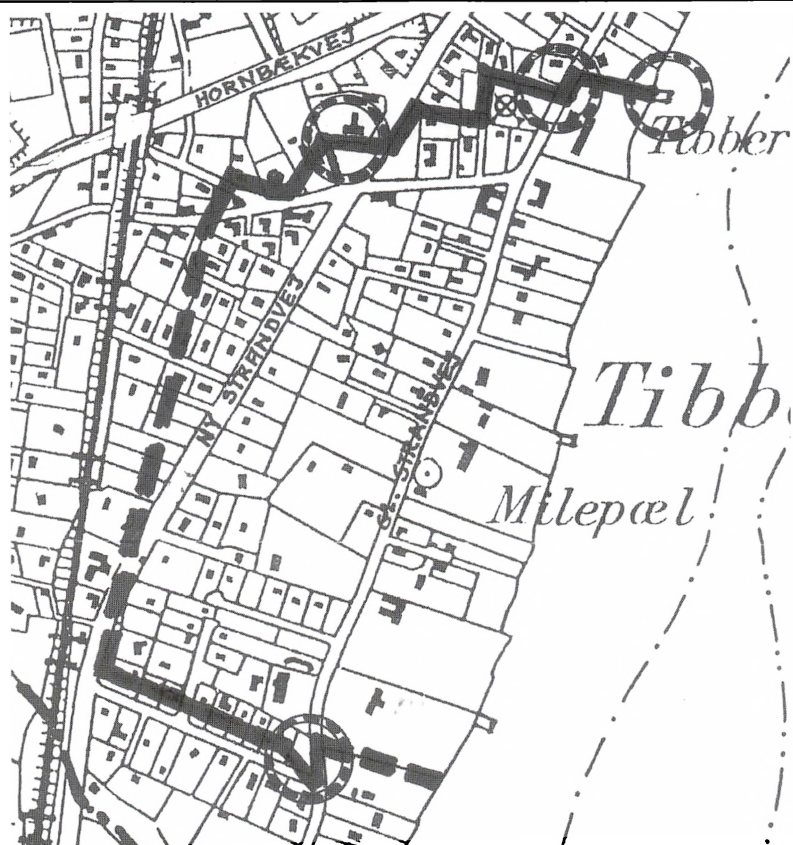
### **Bjørnens sidste hilsen**

Efter Karl 12.s afrejse lå der imidlertid en speciel hilsen tilbage i feltbefæstningen i Tibberup. Da danske styrker trængte ind bag Tibberup-fæstningens volde, fandt de ifølge historien på stedet, hvor kongens telt havde stået, en speciel hilsen fra den unge, svenske konge i form af en slagtet hest og en levende bjørn, lænket

så den netop ikke var i stand til at nå hestekadaveret. Den døde hest blev opfattet som repræsentant for byttet, Danmark, bjørnen var svensk kongen og lænkerne garantmagterne, som havde forhindret kong Karl i at udføre den opgave, han havde sat sig for med invasionen. Historien synes ikke at kunne bekræftes fra anden side, men den er vel ikke opstået ud af det rene ingenting.

På stedet i Tibberup lå den daværende stubmølle som ruin efter svenskernes afrejse. Den var allerede blevet skudt i brand under landgangen, men omkring den lå den svenske "fæstning" stort set intakt, hvilket også fremgår af kort over området, aftegnet en snes år senere. Stubmøllen blev hurtigt genopført på samme sted, hvor nu den senere hollandske vindmølle er beliggende, men det interessante er, at den dag i dag – godt 300 år efter den storstilede landgangsoperation – kan der stadig findes tydelige spor i terrænet efter Karl 12.s store feltbefæstning af Tibberup Bjerg – og dette på trods af, at hele området i dag er blevet fuldt udbygget, og at anlægget af Kystbanen for godt 100 år siden og Ny Strandvej i 1930'erne har ændret markant på topografien.

Ikke desto mindre aner man flere steder stadig tydelige rester af voldanlæg, og udformningen af befæstningens fremskudte bastioner afspejler sig andre steder tydeligt i endnu eksisterende matrikelskel, markante niveauspring etc. Og netop arealet omkring grunden, hvorpå Tibberup Mølle ligger, rummer stadig nogle af de allerklarere spor. Således er hele mølle-



På et ca. 50 år gammelt kort over Tibberup Bjerg-området (valgt alene for at give bedst muligt overblik) er den svenske feltbefæstning her søgt indtegnet på grundlag af kortoplysninger fra 1700-tallet og besigtigelser foretaget ude "i marken" i dag. På strækningen fra stranden nedenfor Tibberup Mølle og Ungdomsskolen Øresund frem til Ny Strandvej/Gl. Brovej/Bakkedraget er voldanlæggets forløb ret sikkert og stadig genkendeligt i terrænet. Fra Bakkedraget frem til Tibberupgårdsvej lige før kommunegrænsen i syd er det derimod ulige sværere at finde tilbageværende spor i terrænet efter gennemførelse af omfattende jordarbejder på stedet i forbindelse med Kystbanens anlæggelse for godt 100 år siden og etableringen af Ny Strandvej i midten af 1930'erne. På den sidste strækning forløber Karl 12.s voldsystem endnu ret markant gennem villahaverne parallelt med den snorlige Tibberupgårdsvej frem til Gl. Strandvej og derfra lidt mere uvist videre ned mod stranden. Med cirkelmarkeringer er vist de steder, som er gengivet med nutidige fotos. De oprindelige veje i terrænet er Gl. Strandvej samt forbindelsesvejen fra Tibberup Mølle til Tibberup landsby – i dag splittet op i Tibberup Møllevej, Gl. Brovej, Ved Bakkedraget og Vester Bomvej ovre på den vestlige side af Kystbanen. Disse vejforløb har stort set ikke ændret sig siden år 1700 og kan direkte genfindes på kortene fra samtiden. (Markeringer v/ Kresten Tommerup).



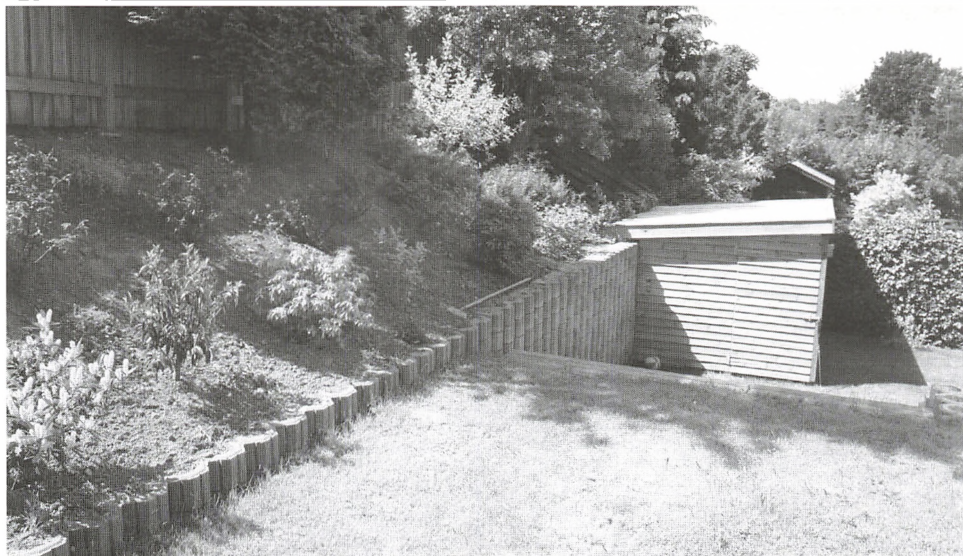
*Tydeligst viser de 300 år gamle befæstningsanlæg sig i dag på begge sider af Gl. Strandvej lige omkring Tibberup Mølle – til begge sider i form af en flere meter høj skrænt, der gennemskærer terrænet helt nede fra kystskrænten og over mod Ny Strandvej – og selve møllens grund synes også at have taget form efter det gamle forsvarsanlæg. Her ses skrænten ved møllegrundens nordside, hvor den flankerer indkørslen fra Gl. Strandvej til et nyere hus, der har terrasse umiddelbart nedenfor en rest af skanseanlægget.  
(Foto: Kjeld Damgaard).*

grundens form afledt af feltbefæstningens oprindelige udnyttelse og omdannelse af landskabet. Også ved Gl. Brovej (sidevej til Ny Strandvej) er der klare spor at finde i terrænet, samt ved den lille vej Bakke-draget. De øvrige spor efter befæstningen finder man langs Tibberupgårdsvej, som i sit snorlige forløb næsten afspejler befæstningens voldanlæg, således som det fremgår af de samtidige kort. Eller som det hedder i "Slotsloven"s arkivalier: "En forskanset Lejr, hvis Volde var spækkede med Kanoner".

Karl 12.s landgang ved Tibberup er – selvom det kun blev en slags parentes i Danmarkshistorien – en væsentlig del af den lokale historie. Derfor kan det da også undre, at der ikke for længst er gennemført en egentlig registrering og behørig sikring af de endnu tilbageværende

rester af svenskekongens befæstede brohoved. Eller som det hedder i en Palle Lauring-beskrivelse af stedet: "Enkelte voldninger i terrænet på kystskrænten hævdes at være rester af danske og svenske skanser og løbegrave. En grundig undersøgelse har aldrig fundet sted". Det kan tilsvarende også undre, at der intetsteds på Tibberup Bjerg i dag kan findes nogen form for oplysning om de heftige kampe, der trods alt fandt sted her for godt 300 år siden. Vi plejer ellers nok at gøre hinanden opmærksom på de steder, hvor danske styrker i tidens løb har kæmpet forgæves mod fremmed overmagt.

Der er da også flere steder på "bjerget", hvor man godt kunne tænke sig informative plancher opstillet, der kunne fortælle forbipasserende – lokale beboere såvel som måske ikke mindst svenske turister



*Ved Ny Strandvej/Gl. Brovej i Espergærde – den sidste i realiteten en del af den oprindelige forbindelsesvej mellem Tibberup Mølle og Tibberup landsby – kan man finde næsten intakte dele af Karl 12.s fæstningsværker, som også afslører sig tydeligt selv på nutidens matrikelkort. En autoforhandler har i dag slået sig ned på en trekantet parcel lige på hjørnet af Ny Strandvej og Gl. Brovej. Denne ret specielle grund er en af feltbefæstningens oprindelige fremspringende bastioner, hvis 2-3 meter høje nordvendte væg her er fotograferet fra villahaven nedenfor. Skrænten kan følges helt frem til vejen Bakkedraget. Græsplænen i forgrunden er langt senere opfyld.*

*(Foto: Kjeld Damgaard)*

– om stedets voldsomme historie. Både kamphandlingerne og udformningen af hele den svenske feltbefæstning er nemlig så godt dokumenteret allerede i samtiden, at vi ved, hvor stort set hver enkelt svensk hærenhed var indkvarteret i lejren. Ja, vi burde i og for sig kunne gå direkte ud til en af grundejerne i området og fortælle, at lige netop her – på din græsplæne – stod svensk kongens eget telt for 306 år siden, midt blandt 15-16.000 veludrustede svenske soldater...

### **Kalender-uenigheden**

En lidt pudsig "historie i historien" er det, at svenskere og danskere lige siden den famøse sommer i år 1700 har haft svært ved at nå til enighed om, hvornår landgangen og kamphandlingerne egentlig fandt sted ved Tibberup.

25. juli hen under aften i det herrens år 1700, siger således den officielle svenske historieskrivning. 4. august i det samme herrens år, fastholder Danmarkshistorien lige så hårdnakket.





*Samtidige svenske stik viser tydeligt, at der i dagene efter landgangen af svenskerne blev anlagt tre vaser eller landgangsbroer nedenfor Tibberup Bjerg. Rester af dem kan stadig ses ved kysten, her den nordligste lige nedenfor Tibberup Mølle, hvor Karl 12. vadede i land i spidsen for sine mænd. Man ser tydeligt den smalle forstrand nedenfor den høje kystskrænt, som vanskeliggjorde det danske forsvar af stedet.*

*(Foto: Kjeld Damgaard)*

Uenigheden omkring de 11 dage er naturligvis kun tilsyneladende. Den skyldes, at netop årene omkring 1700 er en periode, som hvad angår dateringer på tværs af landegrænser (eller endog inden for et og samme landområde) nok kan sætte historikerne grå hår i hovedet. Den gamle julianske kalender var efterhånden kommet helt ud af trit med solåret som følge af dens kun tilnærmede nøjagtighed. Løsningen var overgang til en ny og nøjagtigere kalender, den gregorianske, som vi stadig benytter. Overgangen fra den ene kalender til den anden fandt imidlertid ikke sted samtidig i de forskellige lande, ligesom hvert land valgte helt forskellige måder at gennemføre overgangen på.

I Danmark havde man netop i år 1700 valgt at forlade den julianske kalender 17. februar – idet dagen efter ikke blev 18. februar, men 1. marts efter den nye tidsregning. Herved fik man i et enkelt snuptag indhentet de 11 dage, som den gamle kalender var kommet bagud i forhold til solåret. I hele det danske rige leder man således forgæves efter kirkebogsindførsler eller andre begivenheder overhovedet dateret mellem 18. februar og 1. marts. Dagene eksisterer simpelthen ikke!

I Sverige valgte man først på et senere tidspunkt at overgå til den gregorianske kalender – og besluttede sig i øvrigt for



*På hjørnet af Gl. Strandvej og Tibberupgårdsvej ligger denne moderne villa, placeret på en fremskudt bastion fra Karl 12.s tid, der tydeligt kan ses på de ældre kort. Bastionens linieføring (graven foran en regulær vold?) kan den dag i dag erkendes som en markant mørk stribe gennem hele græsplænen for foden af niveauspringet. (Foto: Kjeld Damgaard)*

en langt mindre drastisk, men til gengæld ganske langtrukken facon at indhente de 11 dages kalender-forsinkelse på. Derfor forskellen på de netop 11 dage mellem svensk og dansk opfattelse af, hvornår den 18-årige Karl 12. gik i land på stranden nedenfor Tibberups stubmølle.

I det konkrete tilfælde er dateringsforskellen nærmest at regne som et kuriosum, men i konkrete situationer bliver den eventuelle forskel i landenes brug af gammel og ny kalender af reel betydning for en korrekt forståelse af det faktiske begivenhedsforløb. Når den svenske invasion i Nordsjælland finder sted 25. juli/4. august, og brohovedet de efter-

følgende dage udbygges til en regulær befæstet lejr, som ca. 14 dage senere (11. august/22. august) rykkes sydpå til Rungsted som indledning til et nyt svensk stormløb på København, er det af væsentlig betydning, om de våbenhvileforhandlinger, der indledes af Frederik 4. i Holsten allerede 23. juli og afsluttes med freden i Traventhal 18. august, er dateret efter det ene eller det andet kalendersystem. Kalenderforskellene har fået flere historikere, der har beskæftiget sig med begivenhederne, til at undre sig over den åbenbare langsommelighed i datidens kommunikationssystemer. Slet så slemt stod det dog ikke til med at få vigtige informationer bragt fra den ene landsdel til den anden!



## Frederik Rostgaards beretning

*Den unge Frederik Rostgaard, arving til det lille, kun få årtier gamle Krogerup Gods mellem Humlebæk og Tibberup, var netop vendt hjem fra den traditionelle dannelsesrejse til udlandet, da han på helt tæt hold oplevede den svenske landgang ved Tibberup. Umiddelbart efter skrev han en udførlig beretning om hændelsen, som blev trykt samme år. Ikke helt uventet gav han sin ældre fætter Jens Rostgaard, der som amtsforvalter i Kronborg amt kommanderede det lokale landeværn, en fremtrædende rolle i det forgæves danske forsvar. Her er beretningen gengivet med den originale ortografi:*

**Kort og sandfærdig Beretning om hvis sig haver tildraget ved land-værnet mod de Svenske / som med de Ængellænders og Hollænders hielp den 4. Augusti 1700, en mils veigs fra Croneborg gjorde Landgang på Teberups mark.**

Ald sommeren er bleven holdet flittigt vagt og patrouilleret langs strandē / og særdeles i 14 dage alle gamle og unge med betienterne staaet færdige med deres gevær nat og dag mellem Kiøbenhavn og Croneborg / og marcheret fra et stæd til et andet / hvor der kunne ventes

noget at forefalde / saasom og skede ved Gyldenlund / Skovshoved og Taarebæk samt Humlebæk. Den 3. Aug. om morgenen tilig fremkom fra Lands-Crone en deel fregatter / og en stor deel smaa fartøj med folk / gjorde mine at sætte i land ved Rungstæd/Vebæk / og der oppe omkring / hvor om og var kundskab / same dag gik og saa vel baadene som skibene frem og tilbage / og vores land-folk fulgte dem til lands. Den 4. Aug. om morgenen lod fienden sig igien see / ligesom de vilde anfalde ved Vebæk eller Rungstæd / men ændret deres tanker / og gik bedre need mod Croneborg / hvor hen Rytteriet / Croneborg-ambts / og nogle faae af Friderichsborgs- og Kiøbenhavns-ambts mandskab følgede. Ved Mickelborg skøde de fra skærbaadene ind paa land-folket / det samme skede dem igien af sex smaa stykker. Ved klokken 12 slæt lagde de sig stille ud for Nivaa / hvor og Rytteriet og Land-folket satte sig / 5 a 6 temmelig store skibe / som ginge fra de andre need mod Croneborg / ginge tilbage og satte sig ud for Humlebæk; Jens Rostgaard Ambts-Forvalter over Croneborg Ambt / og Kej von Ahlefeldt Ambts-Forvalter til Friderichsborg / det agtende / forføjede sig fra de andre og ordinerede deres folk at følge efter / kunde ej snarere komme did førend fiendernes store og smaa skibe begynte stærk at canonere: Imidlertid havde det ved Humlebæk inden for Kraagerups steendiger satte mandskab fyret paa nogle deres mandskab i tvende baade / og ihjelskudt nogle / derefter begyndte de alt hæftigere og meere at caconere. Skov og mark / Humlebæk og alt vedliggende fandt ikke andet end idel kugler / store og

smaa / hvilke salver Rytteriet / som var ankommen / igiennemgik mellem stranden og Kraagerups steendige / og var i den rit snart ikke 300 skrit fra fiendens Skibe / som havde lagt sig langs stranden og salvede af deres stykker. Rytteriet blev anvist at sætte sig paa strandbakken paa Teberops mark / de faae land-folk af Croneborg-ambt bleve og fordeelte / nogle inden Kraagerups steen-diger / hvor fienderne af frygt for disse ikke ankom / det andet land-folk bleev sat paa Teberops mark ved Rytteriet. Da alt dette var bestilt / og mand dog ikke kunne vide / om fienderne ville lande ved dette stæd eller ej / maatte man se af Comandemens skib et røt flag / hvor af mand sluttede det var alvor / hvorpaa en hver af de faa Ryttere og Land-folk / som tilstæde vare / gjorde sig videre færdig at tage mod fienderne / derpaa kom smaa fartøjer ordentlig an / udsætte Land-Militien udi orden og fuld fronte, i hvilken tiid der bleev fyret paa dem af 3 smaa stykker / som imidlertid paa Teberups mark vare henfløtte / saa snart de kom nærmere landet / bleve de modtagne af Rytteriet / og det tilstæde værende Land-folk / det beste skee kunde. Bønderne holte sig nogle vel / nogle skels / og nogle som stode paa den anden post fik intet at gjøre / Rytteriet saa mange der vare / har holt sig meget vel / og treffet med Fienden hen ved otte gange / hvor over en deel af dem med heste / samt af Bønderne bleve døde og quæste / og de 3 smaa stykker / efter de vare fornagledede / bleve forlorede / de andre 3 stykker bleve beholdene / fordi de ikke paa det stæd fremkom. I slig trefning avancerede fienderne oven paa bakken / hvor endda



*En af de ældste - troværdige - gengivelser af Tibberup Mølle er dette maleri af Vilhelm Petersen fra 1854. Man ser Strandvejen med broen over Søbækken i forgrunden og møllen på sit "bjerg" i det næsten ubebyggede landskab. (Hels. Komm. Museer)*

mod dem blev treffed; men da de ikke af de faae Ryttere og Land-folk kunne drives tilbage / og der var ikke mere at gjøre / gik Rytteriet og Land-folket noget tilbage: Imidlertid alt dette paastoed / haver Stifts-Ambtmand hr. Ottho Krabbe fra først til sidst været hos / ordineret og gjort alt det / som lod sig gjøre / og en troe mand vel anstod / og lode de tvende Obrister Rabe og von See / Obriste Lieutenant Legel med de andre Officerer / saavelsom Ambts-mændene og Ambts-forvalterne ikke mindre see deres troeskab og flittighed i alt det / som efter den lejlighed kunde lade sig gjøre. Iblant andet saa mand / at Jens Rostgaard som Ambts-forvalter over Croneborg-ambt / mere end engang reed igiennem fiendernes cannonader / for at vise Rytteriet / som stæden var ubekjendt / hvor de bedst kunde sætte sig. De ankommende vare tre dobbelt stærkere end deres modstandere / som strax indtoog en plads til lager imellem Svinebæks broe og Kraagerups steen-diger / hvor paa og trefningen stoed / med pæle og spanske ryttere besat / hvilken plads de nu med graver haver indkast. Den lille Teberops

mølle have de nedbrudt / og Kraagerup er af de ængelske Matroser plyndred og aldeles spoleret / som de Svenske har fortrødt / og befalet ingenstæds noget ont at øve; Kongen af Sverrig er selv der hos / og der ventes daglig flere folk. Her vare ikkun faa folk tilstæde at tage imod dem / baade fordi mand efter alle kundskab ventede / at de paa det stæd ikke skulle lande / saa ogsaa at en stor deel af Croneborgs-ambts Bønder vare i reise med Faschiner og ander desslige til Croneborg-fæstning og andenstæds hen / og derforuden havde samme ambt levered 300, af de dygtigste unge karle med deres beste gevær ind i samme Fæstning. Og om der end havde været mangfoldige Land-folk imellem Kiøbenhavn og dette stæd / saa havde de dog umuligt kunde komme saa hastig frem til fods som skibene og baadene / som ginge lige ud / da de andre maatte gaee omkring efter landets krumhed. Dette er den rette og sande beskaffenhed af alt der haver sig tildraget. Skrevet fra Helsingør den 10. Augusti 1700.

---



---

## Om Tibberup Mølles farve

Under Mørdrup Bevaringsforenings årlige udflugt - der i år gik til Tibberup Mølle - fremkom spørgsmålet om hvorfor Tibberup Mølle på gamle billeder nærmest ser helt hvid ud - når den jo nu er helt sort. Ingen kunne umiddelbart give en forklaring den dag, men siden er der i møllehattens indre dukket en gammel inskription op:



Teksten lyder: *Carl V. Bang. Malet møllen i 1936* - og vi har derfor god grund til at tro at farven da skiftede fra en lys farve til den nuværende sorte.

---



---

## Historisk Forenings generalforsamling

Ved foreningens ordinære generalforsamling i april trådte foreningens formand gennem 11 år, Holger Dahl tilbage p.g.a. svigtende helbred. I den forbindelse blev Holger Dahl takket fra flere sider for at have ledet foreningen igennem en periode, der var præget af fremgang. Som ny i bestyrelsen valgtes Lars Vange, der senere blev udpeget til ny kasserer, da den hidtidige kasserer, Preben Poulsen, valgtes til ny formand. Regnskabet udviste et større driftsunderskud på ca 22.000,- kr, da især mindetavlen for Christmas-Møller og foreningens nye bænk i Ewaldsparken har drænet kassen. P.g.a. dette samt p.g.a. øgede portoudgifter, vedtoges det at hæve kontingentet til 125,- kr årligt (eller for par 210 kr.)

---



---

## Mennesker og huse langs Parallelvej

Traditionen tro er der lokalhistorisk udstilling på Snekkersten Havn i forbindelse med havnefesten i dagene 5. og 6. august. Denne gang er emnet Parallelvej i Snekkersten, og hvert hus på vejen bliver beskrevet med nye og ældre billeder, med ejerlister, arkitektegninger m.v. Der er som sædvanligt gratis adgang til udstillingen, der har åbent lørdag d. 5.8., kl 14-24 og søndag d. 6.8. 10-20. Udstillingen er arrangeret af Christian Sørensen, Ritta Vognsen Jensen og Kjeld Damgaard.

---



---

# Møder og arrangementer

LØRDAG DEN 12. AUGUST 2006:

## Besøg på Kronborg

Under ledelse af **Kirsten Aagaard** og **Jørgen K.W. Hansen**.

Indbydelsen tidligere udsendt. Der er fortsat mulighed for at komme med. Tilmeldning til Kirsten Aagaard på tlf. 49 13 12 41.

**STED OG TID:** Lørdag den 12. august 2006, kl 13.00 foran billetkontoret på Kronborg, efter at hver især har købt en billet á 60,- kr.

SØNDAG DEN 27. AUGUST 2006:

## Byvandring i Rørtang

Den lille landsby Rørtang har en lang og spændende historie. På en vandring gennem området fortæller **Kjeld Damgaard** om mennesker og huse i området. Turen varer ca. 2 timer og tager sit udgangspunkt på Rørtangvej ved indkørslen til Eriksholm. Turen slutter samme sted. Gæster: 10 kr pr deltager.

**STED OG TID:** Søndag den 27. august 2006 kl 14.00 på Rørtangvej ved indkørslen til Eriksholm.

LØRDAG DEN 2. SEPT. 2006:

## Bustur til Halland

Turleder: **Bent Jeppesen**. Der er fortsat ledige pladser i bussen.

**TID OG STED:** Lørdag den 2. september 2006, kl 07.45 på P-pladsen foran "Tærsbøl Isenkram" i Espergærde Centret.

TIRSDAG DEN 12. SEPT, 2006:

## Religionskrigen forud for reformationen

Foreningens nye formand **Preben Poulsen** vil i anledning af renæssanceåret fortælle om "religionskrigen" forud for indførelsen af reformationen i 1536. Karmelitermunken Poul Helgesen vil være en gennemgående figur.

**TID OG STED:** Tirsdag den 12. september 2006, kl 19.15 på Espergærde Bibliotek.

TIRSDAG DEN 10. OKTOBER 2006:

## Et nyt kulturområde på vej

Efter planerne vil et nyt, udbygget kul-

tuumråde se dagens lys om ganske få år. Fire projekter vil til sammen give det gamle værftsområde, havnen og området omkring Kronborg et helt nyt liv. Seneste nyt om Kulturværftet, Kulturhavn Kronborg, planerne om et nyt Søfartsmuseum og projekter på Kronborg. Helsingør Kommunes kommunikationschef, **Maria Dalsgaard**, fortæller herom.

**TID OG STED:** Tirsdag den 10. oktober 2006, kl 19.15 på Espergærde Bibliotek.

## TIRSDAG DEN 14. NOVEMBER 06: Den forsvundne oldtid

Det gamle Tikøb Sogn – fra Hornbæk i nord til Espergærde i syd – rummer den dag i dag oldtidsminder i ganske rigt mål i form af gravhøje og storstensgrave, men endnu flere er for længst forsvundet, bortgravet, genbrugt i stendiger eller på anden måde sløjft. Det er denne til dels glemte fortid, lokalhistorikeren **Kresten Tommerup** beskæftiger sig med ved denne aftenens foredrag i Historisk Forening. I aftenens løb vil det også komme til afsløring af en del endnu eksisterende, men endnu ikke fuldt erkendte lokale fortidsminder. Vi går på jagt efter den forsvundne oldtid i gamle kort, malerier og andre illustrationer – og naturligvis også med afstikkere ud i terrænet.

**TID OG STED:** Tirsdag den 14. november 2006, kl 19.15 på Espergærde Bibliotek.

## TIRSDAG DEN 12. DECEMBER 06: Julehygge

Vort traditionelle Julehyggemøde med æbleskiver og solbærrøm.

Endelig program for denne aften vil fremgå af dagspressen.

**TID OG STED:** Tirsdag den 12. december 2006, kl 19.15 på Espergærde Bibliotek.

## TIRSDAG DEN 16. JANUAR 2007: Lokalhistorie på Sydkysten

**Kjeld Damgaard** vil med ord og billeder fortælle om livet på Sydkysten gennem tiderne. Det præcise emne er endnu ikke fastlagt, men vil blive omtalt i lokalpressen forud for mødet.

**TID OG STED:** Tirsdag den 16. januar 2007 kl 19.15 på Espergærde Bibliotek.

### NØDRÅB FRA KASSEREREN:

Der er omkring 100 medlemmer af foreningen, som stadig ikke har betalt kontingent for 2006. Vort kontonr. er 6043151 hos BG-Bank eller 15510006043151, hvis man anvender netbank.



# Mange slags TØJ

"Mange slags TØJ" er titlen på Flynderupgaard Museets nye særudstilling. Under overskrifter som f.eks. undertøj, hovedtøj, dækketøj, fodtøj, strikketøj osv. tages publikum på strejftog i modens og tekstilernes historie.

Man kan f.eks. beundre de tidlige dameunderbusker, der var særdeles åbne, træsko stiletter, gamle sjaler, fint syede navneklude, fine og mindre fine hatte og utrolig mange andre slags tøj. Dog ikke syltetøj, som man må over i spisehuset "Folkestuen" efter.

Der er også et rigt udvalg af det i 1970'erne så populære Hønsestrik, der er af lokal oprindelse. Der er over 200 emner i udstillingskataloget med små historier om

de udstillede genstande. F.eks. om det håndbroderede divantæppe som Caroline Lindberg fra Snekkersten var to et halvt år om at sy i 1920'erne. Men så blev det også så fint, at det kom på Kunsthusflidsudstilling i København.

Der er således mangt og meget man kan fordybe sig i på den nye udstilling.



ISSN: 1901-0370

Historisk Forening for  
Espergærde og Omeg  
Årligt kontingent:  
kr 100,- pr medlem  
kr 200,- for ægtepar  
som indbetales på kontonr.  
1551-0006043151 i BG-ban

## Bestyrelse:

**Formand:** Preben Poulsen,  
Dyremosevej 6, Tibberup, 38  
Espergærde, tlf 49132354.

**sekretær:** [prebenpoulsen@mail.dk](mailto:prebenpoulsen@mail.dk)

**Næstfmd.:** Nina Etting, Gl.  
Strandvej 406, Tibberup, 30  
Esp., tlf 49 13 29 00.

**Kasserer:** Lars Vange, Sønde  
marken 3, Mørdrup, 3060  
Espergærde, tlf. 49 13 17 40

**lars.vange@webspeed.dk**

**Sekretær:** Mads P Vej-Hansen  
Fredensvej 71, Mørdrup  
3060 Esp., Tlf. 49 13 24 67

**mads@vej-hansen.dk**

**Best.medl.:** Ruth Sølvhøj, Mø  
drupvej 77 A, Mørdrup, 3060

**Espergærde, Tlf. 49 13 21 11**

**r.solvhøj@stofanet.dk**

**Suppl.:** Kirsten Aagaard,  
Vildrosevej 5, Mørdrup, 3060

**Espergærde, tlf. 49 13 12 41**

**paag@post.tele.dk**

**Suppl.:** Bjørn Andersen  
Lucernemarken 10, Mørdrup

**3060 Esp., Tlf. 49 13 11 25**

**EGBÆKKEN**

Udgives to gange årligt som v  
lemsblad for Historisk Foren

**Redaktion:**  
**Ansvarsh.:** Kjeld Damgaard,  
gavej 8, Mørdrup, 3060 Esp

**gærde, Tlf 49 13 52 97.**  
**damgaard@tikobkommune.**

**prebenpoulsen@mail.dk**  
**www.egebaekken.dk**

**Web-red.:** Mads P. Vej-Hansen  
**mads@vej-hansen.dk**