



Dette værk er downloadet fra Danskernes Historie Online

Danskernes Historie Online er Danmarks største digitaliseringsprojekt af litteratur inden for emner som personalhistorie, lokalhistorie og slægtsforskning. Biblioteket hører under den almennyttige forening Danske Slægtsforskere. Vi bevarer vores fælles kulturarv, digitaliserer den og stiller den til rådighed for alle interesserede.

Støt Danskernes Historie Online - Bliv sponsor

Som sponsor i biblioteket opnår du en række fordele. Læs mere om fordele og sponsorat her: <https://slaegtsbibliotek.dk/sponsorat>

Ophavsret

Biblioteket indeholder værker både med og uden ophavsret. For værker, som er omfattet af ophavsret, må PDF-filen kun benyttes til personligt brug.

Links

Slægtsforskeres Bibliotek: <https://slaegtsbibliotek.dk>

Danske Slægtsforskere: <https://slaegt.dk>



MEDLEMSBLAD FOR HISTORISK FORENING FOR ESPERGÆRDE OG OMEGN

NR 42
JUNI
2007

ESPERGÆRDE

Da Damgaarden i Mørdrup var pensionat



Læs feriedrengen Ibs erindringer fra somrene 1948 og 1949 på Damgaarden i Mørdrup - side 3

Læs også i dette nummer:

Side 22: På sporet af ukendte oldtidshøje ved Nyrup

Side 45: Om en stenkiste fra 1700-tallet over Søbækken

Side 52: Om Strandkontrollørboligen i Snekkersten

Side 58: Møder og arrangementer

Kære medlemmer

Med vor tur til Hven, som blev en god oplevelse blandt andet på grund af det gode vejr og med Kjeld Damgaards spændende byvandring i Rørtang er sæsonen slut for i år.

Bestyrelsen holder nu sommerferie. Første arrangement i efterårssæsonen er den 9. september. Andet sted i bladet kan man se, hvornår og hvilke arrangementer bestyrelsen har valgt for det næste halve år.

Vi siger tak for sæsonen, der er gået og ønsker alle vore medlemmer en RIGTIG GOD SOMMER.

Bestyrelsen

Mon byrådet vil lytte denne gang?

Efter en række farceagtige sager med navngivning af nye veje i bl.a. Saunte vedtog Helsingør Byråd for snart 10 år siden, at man fremover skulle konsultere hhv. borgerne og Helsingør Kommunes Museer forud for fremtidige navngivninger af nye veje. I teorien en smuk beslutning - men desværre har det i praksis vist sig at være uden større effekt. Byrådets medlemmer har adskillige gange valgt at overhøre selv meget kvalificerede bud på et nyt vejnavn - og i stedet valgt at føje en bygherre med et helt ahistorisk navn. Tillad mig at minde om "Skibsegen" i Rørtang - et navn, der desværre ikke har nogen sammenhæng med den lokale historie. Faktisk er der slet ikke noget, der hedder en skibseg, Og lad mig også minde om navngivningen af "Kelleris Vang" i Tibberup. Det er helt galt afmarcheret at give dette sted i Tibberup et ældgammelt marknavn - når enhver historiker kan bevise, at "Kelleris Vang" lå i det nuværende Kvistgaard.

Faktisk burde den nye bebyggelse, der skal navngives i Kvistgaard i løbet af kort tid have heddet "Kelleris Vang" - for det var dér den ene af Munkegaardes tre vange lå. Det er jo imidlertid nu for sent, så i stedet kunne man kalde stedet for Sortelandsaasen - for det var navnet på denne del af Kelleris Vang. Eller man kunne kalde bebyggelsen for Lergravsvej - til minde om, at det var her Qvistgaard Teglværk i sin tid gravede ler. Også Tornebakkevej eller Kongevejsmarken er historisk korrekte navne.

Ovenstående forslag er fremsendt til kommunen - og nu kan vi blot håbe, at man ikke finder på et navn á la "Torneroseparken" - blot for at tækkes ejendomsrådgiveren, der skal sælge husene.

- red.

Da Damgaarden i Mørdrup var pensionat

Denne artikel er skrevet af en københavnerdreng, der var var feriebarnd på Damgaarden i årene 1948 og 1949. Hans navn var Ib Lindegaard Hjorth - og han besøgte sidenhen søstrene Pedersen et par gange, men tabte siden forbindelsen til dem. Han kalder dog selv opholdene på Damgaarden for de bedste ferier i sit liv - og han skrev derfor i 1990 sine erindringer om disse ophold. Ib Lindegaard Hjorth blev senere politibetjent, men forlod i 1969 tjenesten for at blive distriktschef indenfor autobranschen. Senere blev han salgsschef indenfor typehusbranchen, og lod sig pensionere i en alder af 54 år. I sit sommerhus ved Roskilde Fjord skrev Ib Lindegaard Hjorth derpå sine erindringer, som vi bringer her.

Artiklen kom i stand efter en kort korrespondance med hofmarskal Hans Sølvhøj i forbindelse med dennes 70 års fødselsdag. Artiklen er derfor til-egnet Ruth Sølvhøj samt Bevaringsforeningen Mørdrup Landsby, idet den egentlig er skrevet til Bevaringsforeningen. Imidlertid er artiklen dels for lang til en af denne forenings skrifter - dels vurderes den at have interesse for en bredere kreds.

Af Ib Lindegaard Hjorth

Bodil Pedersen, "Tante Bodil", gårdejerske på Damgaarden

Tante Bodil, som jeg dengang kaldte hende, var et rart menneske, som primært stod for madlavningen til sommergæsterne i pensionatet. Jeg ser hende tydeligt stå bøjet over det gamle komfur i køkkenet, og hører ringene blive lagt på og taget af med en lille "krog". Hun talte ikke så meget med gæsterne, men var vistnok "boss" i køkkenet. Tante Bodil stod meget tidligt op og malkede

de fire køer, så mælken var klar til afhentning. Hun vækkede hver morgen den unge pige, Kirsten, ca. kl. 06.00. Til gengæld var tante Bodil også den første, som tørnede ind om aftenen i sit lille værelse i det gamle bindingsværkshus bag selve gården.

Anna Pedersen, "Tante Anna", gårdejerske på Damgaarden

Tante Anna, som var den, der havde mest kontakt til pensionærerne, arbejdede ligeledes i køkkenet. Jeg ser hende mest sørge for udskæring af pålæg og anretning af maden, ligesom hun var "boss" for den unge pige, Kirsten, der



Bestyrer Christian Andersen på slåmaskinen - trukket af Damgaardens to heste. Stedet er marken ved Kongevejen - omtrent hvor nu motorvejen skærer igennem arealet. Og tidspunktet er sommeren 1948.

serverede for gæsterne i spisestuen. Tante Anna fodrede hønsene i hønsegården, passede den store køkkenhave og rensede duer, når Andersen havde slagtet dem, og de skulle videresælges til nogle familier på Strandvejen i Espergærde. Hun havde sit værelse bagest i det gamle bindingsværkshus, som før nævnt.

Bestyrer Andersen

Stod for gårdens drift i stald som i markerne. Jeg havde stor respekt for ham, da han godt kunne blive vred af og til. Når der forestod større arbejder var han "boss". Han kørte i marken i høsttiden med selvbinderen med de to heste for. Han aftalte ting som reparationer o. lign.

med håndværkere i byen. Han lærte mig, hvordan man skulle spise snus (hvad jeg dog aldrig forsøgte). Jeg kan endnu se ham drage tommelfingeren rundt i underlæben og smide en klat brugt snus ned på jorden. Jeg havde på fornemmelsen, at jeg dengang ikke måtte sige "du" til ham, hvorfor vi var "Des", når jeg talte med ham. Han havde ligeledes sit værelse i det gamle bindingsværkshus.

Helmann

Helmann var karl på gården og tog sig af det grove arbejde. Han var overalt. Høstede i marken, bandt op, stillede neg i stakke. Trak de to heste ud i

marken ved Kongevejen om morgenen og hentede dem igen om aftenen, hvor jeg fik en ridetur hjem til Damgaarden. Han hentede køerne hjem til malkning om eftermiddagen. Helmann tog sig af alt det grove arbejde i marken og på gården, ligesom han fodrede hestene og rensede ud i begge stalde. Helmann havde sit værelse i østenden af det gamle



Gårdens karl gennem mange år var Carl Helmann, der tidligere havde tjent på Krogerup.

bindingsværkshus. Jeg kan tydeligt se ham sidde om aftenen i døråbningen på en simpel træstol og læse i sine "Cowboy-blade", som jeg arvede i sin tid til min mors store ærgrelse. Hun mente ikke, at det var særlig lødig litteratur for en dreng på 12-13 år, men jeg elskede disse blade og anvendte vort klavers indre til gemmest ed for bladene. Men en dag kom klaverstemmeren, og jeg blev afsløret. Bladene endte på vort loft.

Jeg fik af og til lov til at cykle en aftentur med Helmann til havnepladsen i Espergærde eller til den lille biograf. Kun én gang blev Helmann gal på mig, da jeg i kådhed i samråd med pigen, Kirsten, smed et tandglas vand ud af vinduet i gårdens gavlværelse. Det ramte lige bag Helmann med et plask på brostenene. Han så op på os to grinende unger og sagde: "Det var godt for ham, at det ikke ramte mig. Ellers havde enten Ib eller jeg måttet forlade Damgaarden". Helmann sås ofte i færd med at lappe sin gamle, okseblodsfarvede cykel ude ved de to kastanietræer.

Hans Hansen

Da jeg første gang kom til Damgaarden sammen med mine forældre, der havde indlogeret sig i pensionatet, fik jeg at vide af tanterne, at Hans ikke måtte drilles eller blive ophidset. Han var "lidt til en side". Drengene i landsbyen fortalte mig, at Hans var åndssvag, samt at de elskede at drille ham, når han fik lov til at spadserere en tur til Espergærde med sin stok. Hans havde sit lille værelse ved siden af "det lille hus" i det gamle bindingsværkshus.



Damgaarden havde igennem mange år et stort hønse- andehold. Hønsegaarden lå bag ved gården - på det areal, som nu er grønt område langs forbindelsesvejen mellem Mørdrupvej og Agnetevej. Det er bestyrer Andersen, der fodrer hønsene.

Jeg ser ham endnu tydeligt, når han om aftenen skulle til ro. Han var meget høflig, hvorfor han med natpotten i hånden gik forbi pensionærerne, der sad på gårdspladsen, og sagde "godnat", idet han tog kasketten af med en let hovedbøjning.

Hans og jeg blev gode venner, idet jeg aldrig drillede ham. Jeg fik en gang lov til at gå med ham til Espergærde, da han ville på kirkegården for at se til sine forældres grav. Jeg skulle være hans livvagt, så drengene fra Espergærde ikke drillede ham for meget. Hans og jeg stod foran hans forældres grav. Han sagde,

"Ib, der bor min far og mor, der skal jeg også bo engang". Jeg svarede ham, "Når du engang skal bo der, Hans, så kommer jeg og lægger nogle blomster til dig". Hans tog kasketten af, gav mig sin store næve og sagde, "Tak skal du have, Ib, jeg kan godt lide dig".

Mange år efter kom jeg forbi på færdselspolitiets motorcykel. Jeg gik ind på kirkegården for at finde min gamle vens grav, men kunne ikke finde den. Derfor skylder jeg stadig Hans en buket, som lovet i sin tid. Hans havde mange daglige arbejdsopgaver, som dog skulle være af lettere art. Han

tog ikke imod "ordrer" fra andre end tanterne og Andersen, som han havde stor respekt for. Jeg måtte dog én gang "sladre" til Andersen om Hans. Det var en eftermiddag, hvor Hans var i ond lune. Vi stod ude i kostalden, da Hans pludselig tog en kæp fra hjørnet og slog løs på koen Bella, som var så skikkelig. Jeg løb ind og hentede Andersen, som kom løbende i sutsko. Han tog Hans i hoved og den anden ende og jog ham ud af kostalden med et par drøje eder.

Den aften talte Hans ikke til mig, men næste dag havde han glemt det. Jeg er endnu flov over mit "stikkeri"! Hans havde mange opgaver i det daglige. Han lå på knæ i hønsegården og huggede pindebrænde, hvilket vist var hans bedste opgave, idet han der ikke havde nogen til at iagttage sig under arbejdet. Han bar kvaset ind til tante Bodil, som skulle anvende det i det store komfur. Hun sagde altid pænt tak til Hans, når han kom med det. Hans havde ligeledes til opgave at skrubbe/vaske de nye kartofler i en stor balje ved brønden i gården. Der skulle jo bruges mange, når der var fuld belægning af sommergæster. Ellers fejede Hans gårdspladserne og fodrede ofte høns sammen med tante Anna. Staldene så han også efter, men helst når dyrene ikke var der. Opgaver i marken og på høloftet var Hans aldrig med til, ligesom han ikke måtte hjælpe Helmann med at trække kørerne hjem om eftermiddagen. Han havde vist en trang til at slå "nedefter i systemet", altså måtte det af og til gå en smule ud over dyrene.



Hans Hansen og tante Anna fotograferet i 1948 af artiklens forfatter.

Hans kunne ikke se fotografier. Jeg var deroppe en vinter og viste mine fotos fra sommeren frem ved spisebordet. Hans kunne ikke se, at ét af billederne forestillede ham, min far og mig. Hans havde lidt svært ved at tale. Han kunne bedst sige enkeltord eller korte sætninger, som han ofte grundede længe over, inden de blev sagt. Det som glædede Hans mest fra de år, var når Helmann havde trukket kørerne hjem i stalden, så gik han altid derud og ventede i staldens halvdør med et skævt smil på læben. Jeg fandt hurtigt ud af, at han ventede på sin bedste ven "fragtmanden", som var bror til søstrene

Pedersen på Damgaarden. Fragtmanden foretog altid aftenmalkningen af de fire køer. Når han kom stor og bred med sit forklæde på og med træskoene klaprende hen ad Mørdrupvej, så lyste Hans' ansigt op til et smørret grin.

Der skete altid et lille spil med helt samme procedure. Fragtmanden sagde: "Dav' Knort" og Hans svarede: "Dav, Pier". Fragtmanden tog malkeskammelen frem og satte sig altid ved den første ko i stalden, Bente. Hans fulgte gerne efter, så han var inden for høreafstand, når fragtmanden sagde: "Du, Knort, jeg skal hilse dig". "Fra hvem, Pier" spurgte Hans. "Fra Peter Fæster". Så kom der liv over Hans og hans bevægelser. Han gik hen til staldvæggen mod Mørdrupvej, gned sit højre skjortæærme kraftigt mod den sorte væg, stak tungen ud i højre mundvig og sagde: "Peter Fæster, ja, Peter Fæster. Ved du, hvad han er, Pier?". Fragtmanden svarede prompte med et grin til mig: "Nej, hvad er han, Knort?". Hans: "Han er en rigtig sur, beskidt, gammel, rådden hundelort".

Nu, 42 år efter, er jeg stadig af den formening, at Hans glædede sig ligeså meget over denne daglige ordveksling, som en person ville glæde sig over at blive tildelt et ridderkors af vor dronning Margrethe. Jeg fik senere oplyst, at man i hine dage ofte tog et sådant menneske til sig på gårde, mod at man fik et beløb derfor af det offentlige. Jeg spurgte aldrig tanterne derom, idet der jo altid har været en usynlig grænse for, hvad man kunne spørge om. Min far kunne godt lide Hans, min mor var vist lidt betænkelig over mit

venskab med Hans, da hun var bange for, at hans sprog smittede.

Hans var et godt og skikkeligt menneske, som naturen havde været imod fra fødselen. Jeg håber med denne omtale, at have givet Hans de blomster, som jeg ikke fik lagt på hans grav i sin tid. For øvrigt har min kone i vor forlovelsestid i 1950'erne, også hilst på Hans, som vi passerede på motorcykel ad Gurrevejen. Jeg standsede og spurgte Hans, om han kunne kende mig. Der var nok gået 5-6 år siden mit sidste ophold på Damgaarden. Hans svarede - efter at have taget kasketten af for min forlovede - at han godt kunne huske mig. Jeg var jo "ham lb".

Kirsten

Kirsten var "ung pige i huset", da jeg kom i sommeren 1948 med mine forældre. Hendes arbejde bestod i mange ting, såsom servering for gæsterne, kartoffelskrælning, tørre støv af i stuerne samt hjælp i køkkenet. Hun boede hos sin far et sted i København. Hun havde intet værelse på Damgaarden, men sov i en felt seng ude på loftet i hovedbygningen. Der var et forhæng, som skulle gøre det ud for en væg ud mod gangen, hvor dørene førte ind til gæsteværelserne. Jeg opfattede dengang Kirsten som en stor/til dels voksen dame, fordi hun var en smule højere end jeg.

Ved et besøg i 1949 fik jeg hilst på hende igen, idet hun var kommet op på besøg for at takke for konfirmationsgaven, som søstre Pedersen havde sendt. Altså havde hun højest været eet år ældre end



*Den unge pige i huset i sommeren 1948
hed Kirsten - og var fra København. Det
er hvad artiklens forfatter kan huske om
pigen.*

jeg.

I sommeren 1948 var jeg blevet anvist soveplads under taget i stuehuset opad væggen til et af gæsteværelserne. Jeg skulle gennem Kirstens forhæng for at komme i min seng, hvilket Helmann mente, var som at vinde i lotteriet for mig. Søstrene må formentlig have betragtet mig som et barn dengang, når de havde lagt mig på samme loft, som Kirsten.

Jeg kan blot huske, at Kirsten nogle gange vækkede mig ved at rode en hånd rundt

i mit hår, hvilket gjorde mig nærmest rasende, da jeg altid har været sur ved at blive vækket. Kirsten blev vækket kl. 06.00 af tante Bodil, som var færdig med malkningen. Hun listede op ad trappen på strømpefødder for ikke at vække gæsterne på dette aldeles ukristelige tidspunkt for byboere. Når hun nåede Kirstens forhæng, hviskede hun blot: "Kjesten, kl. er 6. Du skal op".

Kirsten plejede altid at svare med det samme, hvorefter der lød en klirren af servantestellet, som vi delte med den aftale, at vi skulle skiftes til at hente en kande vand inden sengetid. Hun var hurtigt vasket og klædt på og løb ned ad trappen med sine spartasko på. Når Kirsten så havde arbejdet i køkkenet i et par timer, kom hun op og vækkede mig, hvis jeg ikke var vågnet ved egen kraft. Det var nok et privilegium, at jeg fik lov til at sove til kl. 08.00 for derefter at spise morgenmad sammen med "herskabet", som var ved 2. "affodring" på det tidspunkt.

Kirsten var kun fæstet for sommeren 1948. Da hun var blevet konfirmeret skulle hun i lære i København, hvorfor en fru Sommer havde hendes job i sommeren 1949. Men... Kirsten blev ikke glemt, idet søstrene havde opkaldt en lille kalv efter hende i sommeren 1949.

Signe

Signe var en kone, som hjalp til på gården i spidsbelastninger samt med almindelige rengøring ect. Hun boede ikke på Damgaarden, men vist ude i byen

et sted. Hun var en søster til Helmann. De to talte sjældent sammen, hvilket undrede mig en del. Men Helmann hørte ikke til de mest snakkesalige, ligesom Signe vistnok var til dels døv. Jeg havde ikke tænkt på hende i de mange år, men forleden dag dukkede hun pludselig op i min erindring, idet jeg ikke kunne placere de personer, som tog sig af rengøringen på gården.

Jeg mindes ikke, at hun og jeg nogensinde talte sammen. Hun virkede meget trist og alvorlig for en 12-års dreng. Vi hilste naturligvis på hinanden, ligesom hun engang strøg mig over håret, da jeg var faldet ned på brostenene fra høløftets luger hvor selv Andersen talte blidt til mig, da han formentlig regnede med, at jeg havde slået mig fordærvet under arbejdet med at lange hø ind med forken fra ladvognens top. Blot kan jeg huske, at jeg trådte et skridt nærmere muren end godt var, hvorefter jeg faldt gennem høet og ned under høstvognen, som holdt mellem det gamle svinehus og enden af kostalden. Jeg mindes tydeligt, at jeg hørte Andersens stemme, men at jeg blot lå helt stille og intet kunne svare, fordi "luften var blevet slået ud af lungerne". Men Signes rynkede ansigt og hendes hånds strygen gennem mit hår, kan jeg endnu huske. Den dag lavede tante Bodil gul budding til mig specielt. Hun vidste, at det var (og stadig er) min livret hvad angår desserter.

Fru Sommer

I sommeren 1949, hvor jeg atter var på

arbejde på "min" gamle Damgaard, stod en dame i indkørslen til Mørdrupvej, da jeg kom asende på cykel fra København. Hun gættede på, at jeg var den feriedreng, som tanterne ventede på. Hun spurgte om jeg gad køre ned til Espergærde efter to is, som hun ville give. En is kan man jo altid spise, når lommepengene var små. Men... jeg var faktisk træt efter de 42 km. cykeltur, men vilJe ikke indrømme det, hvorfor jeg vendte cyklen og kørte på frihjul ned ad den stejle bakke, som førte fra hjemmet med de "uartige" piger ned til Espergærde i hine tider.

Fru Sommer havde fået anvist et værelse med indgang fra køkkenet, hvor hun kunne have sin lille søn liggende. Fragtmændene plejede at klappe hende på maven, når han havde overstået aftenmalkningen, idet han spurgte, om der "mon var flere småfolk på vej". Fru Sommer var alene med drengen, hvilket i de dage vist ikke var særlig "velset".

"Fragtmændene"

Søstrenes bror, kendte jeg blot som "fragtmændene", men blev aldrig klar over hans navn. I telefonbogen stod han opført som rentier, altså var han nok ikke helt nede i bunden af hierarkiet dengang. Hver eftermiddag kom han, som nævnt, og malkede de fire køer. Han lærte mig at malke koen Søbækker, som var den mest rolige. Dog skete der et lille uheld en eftermiddag, hvor jeg havde anbragt min skammel og sad med panden mod Søbäckers bug. Hun blev urolig, da Andersen kom ind i stalden, hvorved hun sparkede spanden væk, så mælken blev



Carl Helmann på høstarbejde i sommeren 1948 på Damgaardens mark mellem Nordbanen og Kongevejen.

spildt på cementgulvet og strøelsen. Andersen irttesatte mig en smule, men fragtmændene grinede bare.

Jeg var en enkelt gang hjemme hos fragtmændene. Han boede i et hus, der lå tæt på Damgaarden. Man skulle op ad en sti, som førte fra Mørdrupvej langs Damgaardens græsningsmark. Jeg husker intet om selve huset, men kun, at fragtmændene havde en søn, der var/havde været "engelsk soldat i Indien", hvilket var meget spændende for mig dengang, idet jeg havde en fætter, som også havde været frivillig, engelsk soldat i Indien. Ellers mindes jeg fragtmændene

som en meget venlig mand, som altid havde en sjov bemærkning til mig, ligesom han godt turde "småskælde" på sine to søstre samt Andersen. At han lærte mig at malke, har jeg imidlertid aldrig haft nogen gavn af, idet jeg ikke kendte andre landboere end min feriefamilie på Damgaarden.

"Viktrialens" datter i Espergærde

I sommeren 1948 kom der af og til en ung dame på besøg på Damgaarden. Hun kom altid på cykel. Jeg kan huske, at hun havde et kønt ansigt. Det skete, at jeg bar hendes cykelkurv ind i køkkenet, når hun kom med nogle varer fra hendes

fars viktualiebutik i Espergærde. Sidste sommer kørte jeg forbi forretningen, som ligger på højre side af vejen til Mørdrup - regnet fra Strandvejen i Espergærde. Men nu var der ikke længere viktualieforretning.

Den unge dame var søstrenes niece. Jeg mener at kunne huske, at hendes far, søstrenes bror, hed Hans Pedersen. Damgaarden fik kød og pålæg leveret fra forretningen. Det plejede en bydreng at komme med på cykel. Her må jeg oplyse, at jeg under mit

ophold på gården, havde lånt mine forældres Kodak boxkamera med en rulle film i af formatet 6x9. Der var på et tidspunkt taget syv fotos, hvorfor den opmærksomme læser straks vil vide, at der på daværende tidspunkt kun var ét "billede" tilbage i apparatet. En eftermiddag kom niecen igen på besøg. Jeg fik aldrig at vide, hvad hun hed, idet tante Anna altid plejede at kalde på mig med følgende: "Ib, nu skal du komme, for "viktrialens" datter er hernede i køkkenet".

Jeg kom lynhurtigt også denne dag. Niecen var inde i køkkenet, hvor kaffen



Viktualiehandler Hans Pedersens forretning fotograferet ca 20 år før den sommer, som omtales i artiklen. Hvem damerne i døren er, kendes ikke. Derimod er det sikkert, at den unge datter, som omtales som "viktrialens datter" i artiklen er identisk med Hans Petersens yngste datter, Gerda.

blev skænket. Jeg hilste pænt på damen, hvorefter tante Anna - drillende - spurgte: "Ib, har du ikke netop ét billede tilbage på din film?".

Da jeg svarede bekræftende, spurgte tante Anna igen: "Var det ikke en ide, om du brugte det til et foto af "viktrialens datter?". Da jeg forlængst havde bestemt, at det sidste foto i apparatet skulle tages af min far, når han kom næste gang, så fandt jeg - nok noget genert - på at sige, at det sidste billede var taget i går, men at jeg snart ville købe en ny film. "Viktrialens" datter smilte og sagde: "Jeg lover at komme igen en dag, så må du have købt en ny film. Men du skal tage et foto af mig udenfor, da der ikke er lys nok her i køkkenet."

Det blev en aftale mente jeg. Dog så jeg aldrig min "hjerterdame" mere. I sommeren 1949 kørte jeg flere gange på cykel forbi viktualieforretningen med en ny film i boxkameraet, men dristede mig aldrig ind i forretningen.

Det var for flovt at spørge hendes far, specielt når jeg ikke kendte damens fornavn. Nu - 42 år efter - har jeg stadig en ny film i mit Voigtländer, hvis "viktrialens" datter ved et tilfælde skulle krydse min vej.

Beboere fra Mørdrup landsby

Købmandsgaarden

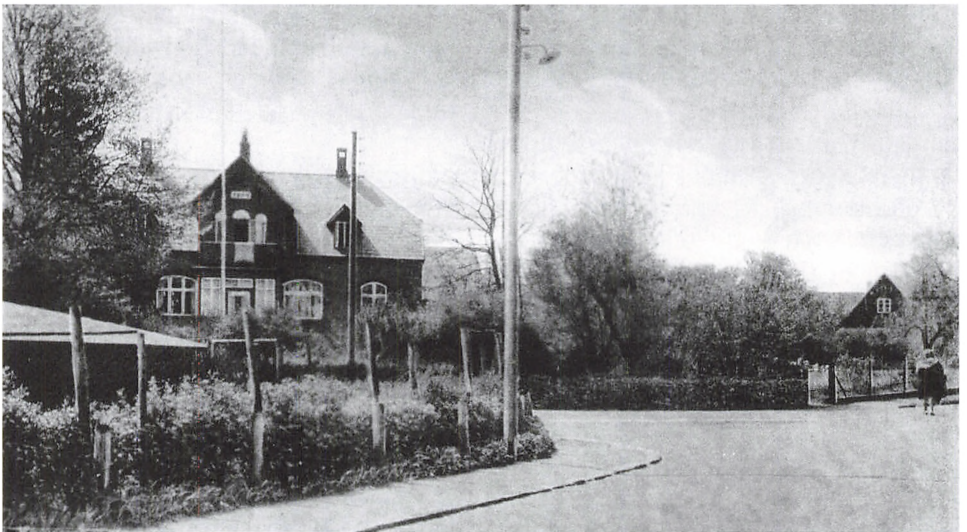
Damgaarden har formentlig haft en aftale med købmandens familie om udlejning af et par værelser, idet mine forældre en sommerferie boede i stueværelset, og min moster i værelset på første sal. Jeg

kan svagt huske købmandsfruen og to døtre, samt købmandsbutikken. Desuden den gamle lastvogn, som holdt i en trægarage ved siden af forretningen.

Bybjerggaard

På Bybjerggaard havde de en feriedreng, som hed Kaj. Han var fra Rødovre og havde været på gården i flere somre. Han inviterede mig en formiddag til at bese staldene, hvor der stod en del rideheste opstaldet. Ligeledes tilbød han mig en ridetur på en af hestene gennem landsbyen. Kaj kørte ved siden af på cykel, idet han holdt i hestens hovedtøj. Der var ikke sadel på dyret. Turen gik helt fint et stykke tid, indtil pokker tog ved hesten. Jeg havde kun et greb i hestens manke. Jeg kunne mærke, at jeg var ved at glide ned af dyret og var vist ret så bange for at falde af. Kaj havde sluppet sit greb i hovedtøjet og kørte bagefter hesten og mig.

Lidt efter lidt tog farten af og dyret slog over i langsom gangart, hvorefter Kaj indhentede os og fik mig ned på vejen igen. Jeg lovede Kaj ikke at fortælle om denne tur hjemme på Damgaarden, da han nok ville få ballade, fordi han havde "lånt" en hest, som blot var pensionær på gården. Dog... rygtet om min ridetur havde nået søstrenes øren, hvorfor jeg blev mødt af en lidt spydig bemærkning fra tante Anna, idet hun gerne ville vide, om det var mere morsomt at holde til på den store Bybjerggaard end på Damgaarden. Underforstået, jeg skulle passe mit arbejde på Damgaarden, da jeg jo fik føden der.



Bybjerggaard fotograferet i 1940'erne.

Polackfamilien

Det skete ofte, at to damer kom ridende forbi på et par flotte heste. Jeg fik oplyst, at det var damerne Polack. En aften, hvor jeg sad på ryggen af Damgaardens brede arbejdshest Grete, og Helmann trak hesten hjem fra marken ved Kongevejen, så passerede de to damer på deres store gangere. Den ene dame smilte til mig og lærte mig, at jeg ikke måtte synke sammen i ryggen, men altid holde en rank ryg, når jeg red på en hest.

Damen med den dårlige fod

En fast pensionær til aftensmaden på Damgården, var damen med den dårlige fod, som boede i et hvidt hus et par veje fra Damgården. Jeg fik aldrig at vide, hvad damen hed, men blot, at hun spiste hver aften på Damgården.

Hun havde sin faste plads i "lysthuset" ude i gården, hvor også Helmann og Hans havde deres pladser. Den vej, hvor damen boede på, førte stejlt opad og for enden af den, var der "rævehalebuske", som vi kaldte dem.

Pensionatsgæsterne

Det var mit indtryk, at der var en del stamgæster, som kom år efter år. De spiste altid i gårdens spisestue og blev vartet op af Kirsten.

Fru Bruun var en af dem, som jeg bedst kan huske. Hun havde sit faste værelse ud mod gårdens nordlige gårdsplads. Hun blev altid fulgt af sin lille cockerspaniel, "Lause". Fru Bruun havde altid en cerut i munden, som søstrene Pedersen ikke brød sig meget om, idet de var bange

for, at hun en dag ville brænde gården af ved et uheld. Fru Bruun havde sin faste plads for den ene bordende, og dominerede tildels resten af selskabet under måltiderne, idet hun skulle have først af maden. Hun nidstirrede alle ved bordet gennem sin stanglorgnet.

Familien Bærentzen var ligeledes stamgæster. Manden var meget alvorlig, fru en meget smilende og venlig. De havde bil, hvilket interesserede mig meget i de dage, idet jeg af og til fik en tur med ned til havnen i Espergærde.

Familien Olsen - var ligeledes stamgæster. Han var taxavognmand og havde et dejligt humør. Han var den eneste, som turde sige fru Bruun imod ved måltiderne. Fru Bruun ville hver dag have en lille æske camembert på bordet. Det fik Olsen til en dag, at sætte den ud på sålbænken, idet han hævdede, at den lugtede "som bare Fanden". Olsen og hans kone var en dag ovre i kostalden, hvor køerne netop blev malket.

Koen nærmest døren, Bella, sparkede lidt under malkningen, hvorfor fru Olsen spurgte sin mand, hvad årsagen var dertil. Han svarede med et grin "Hvad ville du sige til at stå sådan, medens en mand hev dig i patterne". Olsens bramfrie bemærkning bragte rødmen op i fru Olsens kinder. Jeg storgrinede. Grænsen for god tone dengang var efter min mening blevet overskredet.

Torben Maxton Petersen var en ung mand, som gerne kom kørende fra Frederiksberg på cykel med en anhænger

efter. På den transporterede han isenkram og porcelæn fra den forretning, hvor han var ansat. Han solgte lidt til Damgaarden og en smule til Aalsgaardegnen.

Han havde en dag medbragt en del gamle 78-plader samt en gammeldags grammofon, som blev sat på et havebord på den nordlige opholdsplads. En aften blev grammofonen trukket op, og tonerne af "Olga -Polka" lød ud over området. Gæsterne dansede til på de toppede brosten. En søndag kom hans ven, ingeniør Panker fra Vanløse - ligeledes på cykel. Vi kørte en lang tur omkring Esrum Sø. Vi gjorde holdt undervejs og aflagde besøg på en stor gård, hvor Panker havde familie. Vi blev budt indenfor og fik serveret kaffe og sodavand. Ejerens datter kom ind i stuen med sin hvide hue på. Den havde grøn kantebånd. Hun havde netop bestået præliminæreksamen, hvilket fik Panker til at sige, at hun vist var lidt grøn endnu. Han var selv student, derfor...

Konsulen fra Malaysia

En dag i sommeren 1949 modtog jeg et brev fra mine to tanter på Damgaarden. De spurgte, om jeg ikke ville komme derop i et par uger, idet de fik besøg af den danske konsul fra Malaysia med familie. De havde en søn, Kenneth, som jeg skulle prøve på at underholde, idet han ikke talte dansk, men engelsk. Jeg havde haft et års engelsk i skolen vidste tanterne.

Kenneth og jeg foretog mange udflugter i Damgaardens forskellige bygninger. Vi opdagede en dag oppe på loftet over det

gamle svinehus ved Gadekæret, at en vildkat havde fået killinger. Jeg vidste, at Andersen ville drukne dem, når han fik nys derom, hvorfor Kenneth og jeg hver formiddag bragte lidt mælk op til den ene killing, som moderen ikke ville kendes ved. Vi adopterede killingen og sagde intet til andre på gården om dens eksistens. Vi døbte den "Graaper". Den var ret så vild og skaffede os mange rifter på arme og hænder. Dog... en dag overraskede Andersen os. Vi fortalte ham, at det nu var Kenneths killing, hvorfor han undlod at aflive den, men lod den blive medlem af huskattefamilien, som var ret så stor.

Konsulen havde medbragt et "dollargrin" fra Malaysia. Jeg var stolt som en pave, når jeg kom med på udflugter i den vogn, som var sidste skrig i biler i Danmark i 1949. En dag, da vi kørte opad den stejle bakke fra Espergærde mod Mørdrup, fortalte jeg familien, at " her på venstre hånd har vi den røde bygning, som er et sted, hvor man anbringer de uartige piger". Jeg fandt dog aldrig ud af, hvad det var for uartige piger, som boede der.

Blandt andre gæster fra Damgaarden i 1948 og 1949 var blandt andre brødrene **Ludwig, Alfred og Frederik Lund** fra København samt mine forældre og min faster **Valborg Hjorth**. Desuden min moster **Asta Carlsen**.

Valborg Hjorth havde fået det store værelse på første salen i stuehuset. Dog havde hun svært ved at falde i søvn, idet hun hver nat kunne høre de to heste

i stalden, som raslede med kæden, der var bundet til et øje i krybben. En dag kørte vi med toget til Helsingør fra trinbrættet i Mørdrup. Vi passerede et apotek, hvor min faster lokkede mig til at gå ind for at købe noget såkaldt "Nox-Vox", som skulle proppes i ørerne om natten for at undgå støj. Hun var selv for genert til at indkøbe varen.

Dyreholdet på Damgaarden

For en københavnerdreng var det uhyre spændende at få lov til at lære dyrene at kende. Damgaarden havde fire køer, som havde følgende navne: Bente, Gerda, Søbækker og Bella. Gerda havde meget spidse horn og havde ord for at være ondskabsfuld. Søbækker blev "min" ko, som fragtmændene havde lært mig at malke. De to heste hed Grete og Lise. De var ret nervøse, så man skulle passe på, når man gik bag dem i stalden. Jeg måtte aldrig gå ind i stalden om aftenen, så blev de urolige og sparkede ud. Dem havde jeg mere respekt for end for køerne, som virkede mere skikkelige.

To dyr fik jeg overdraget ansvaret for m.h.t. fodring. Det var de to kalve, som altid var inde i kostalden. De kom næsten aldrig ud. Den ene hed Rahne. Den var på gården i sommeren 1948. Næste år kom Kirsten til. Den var blevet opkaldt efter den unge pige, Kirsten. Jeg holdt meget af at give dem mad. Det var henholdsvis en spand med skummetmælk med franskrødeskiver i eller hakkede roer. Jeg måtte holde i spandens hank, medens de spiste.

ellers væltede den. Jeg fik ofte knoerne revet eller i klemme, men det gjorde ikke noget, da det jo var "mine private" dyr.

Jeg mente at lære dem at sige tak for mad, når de havde spist op. Jeg vendte mig om ved stalddøren, når de havde spist op, så plejede de begge at komme med et stort "Muh", som tak for mad.

Så var der søstrenes hund "Dit". Den boede i vaskehuset foran søstrenes værelser i det gamle hus bag gårdens stuehus. Hunden var en foxterrier og det var den mest arrige og gale hund, som jeg nogensinde havde oplevet. Den løb gøende efter mig, når jeg dristede mig ind i vaskehuset efter nogle børster. Den skulle forsvare sine menneskers bolig mod uvedkommende. Dog angreb den aldrig pensionærerne, men mig bed den ofte i haserne. Søstrene og Andersen holdt altid hånden over den forbistrede hund, så dér fik jeg aldrig medhold, når jeg klagede over den.

Bag det gamle bindingsværkshus lå hønsegården. Andersen og tante Anna plejede at fodre dem med kartoffelskræller og andre levninger fra husholdningen. En dag var jeg derinde sammen med Tante Anna og Hans. Tante Anna bad mig et øjeblik om at holde en høne, så hun kunne tage et æg fra reden. Den hakkede mig omgående i hånden, hvorefter jeg kylede den fra mig. De to andre morede sig meget over den københavnerdreng, som var bange for en sølle høne. Sammen med



Tanternes lille arrige hund "Dit" ses her i ly af Damgaardens meget store stokroser.

hønsehuset var også et rum, hvor der blev holdt duer, som blev slagtet og solgt til beboere på Strandvejen i Espergærde. Desuden et rum til opbevaring af kartofler. Jeg kan huske engang, vistnok et efterår, hvor Hans og jeg lå på knæ og pillede spirer af kartoflerne en hel formiddag igennem.

Erindringsbilleder i spredt fægtning

Man var nøjsomme på Damgarden i disse somre.. Jeg kan huske, at Helmann, som spiste i "lysthuset" om sommeren, gerne fik resterne af camembertosten, som pensionærerne ikke havde spist helt

op. Han gnavede den halvmåneformede æske ren med tænderne, ikke en krumme gik til spilde. Hvad angår at spare, så hørte jeg til de personer, som gerne måtte benytte toilettet i stuehuset. Men jeg måtte ikke trække ned efter et "lille" ærinde, det var vandspild.

Også på dette område bestod der et hierarki på Damgaarden. Helmann og Hans var henvist til at benytte det fritstående lokum ved møddingspladsen eller det i det gamle bindingsværkshus. Ligeledes bestod der visse regler for, hvor man skulle spise om sommeren. Helmann og Hans samt damen med den dårlige fod spiste altid i "lysthuset" i gården bag stuehuset. Søstrene Pedersen, Andersen og jeg samt Kirsten spiste i køkkenet. Pensionærene i spisestuen.

Jeg skrev sidst til søstrene i 1964, men modtog aldrig svar. I 1971 fik jeg oplyst af en mand i Kvistgaard, at de vist begge var døde. Tante Bodil havde altid håret bundet op i en fletning, som blev snurret rundt om hovedet. Dog så jeg hende en aften, hvor hun havde slået håret ud. Det var et dejligt, langt, sort hår. At jeg dengang virkelig følte mig som medlem af familien og følte et vist ansvar for gårdens drift, vil fremgå at nogle gamle postkort, som jeg skrev til mine forældre i de år. Der aflyser jeg den ene gang efter den anden min hjemkomst til København med den begrundelse, at vi først skulle have høsten i hus, samt at Andersen var blevet sløj, så jeg måtte blive og hjælpe til.

Der var også en speciel atmosfære

på loftsgangen i stuehuset, hvor pensionærene boede i værelserne. For udenfor på loftet hang der skinker og spegepølser på kroge. Der var en aldeles dejlig duft af røget kød. Det skete ofte, at jeg fik lov at rykke ind i et af værelserne, når der ikke var så mange gæster på gården. Jeg kan huske, at jeg delte værelset i gavlen mod prydhaven med min gamle ven, Frederik Lund, som var en mand på 76 år dengang. Han var min bedste ven. Min faster, Valborg Hjorth, var husbestyrerinde for ham. Han var ikke så glad for, at vi kunne høre musene kravle rundt på værelsets loftsrum.

Han morede sig tit over hændelser fra ferien på Damgaarden, som han kunne huske helt til sit 96. år. Det var specielt vedrørende maden på Damgaarden. Lund var lidt kræsen, men plejede altid at spise op, når han fik serveret noget. Men.. en dag fik vi tomatsuppe. Så måtte han melde pas, trods min fasters protest. Han morede sig meget over en bemærkning, som den unge pige, Kirsten, kom med en dag, hvor hun kom ind med et fad med frikadeller til gæsterne. Hun satte fadet på bordet med bemærkningen: "Der er to til hver".

Den sommer begyndte salget af Statens præmieobligationer, de blå til 50 kr. Jeg blev af min far og min faster bedt om at bestille to stk. på banen, hvor der også var postindlevering. Jeg kan endnu huske de to samt Lund drøfte i lange tider, om det nu ville være en fornuftig investering, idet 50 kr. immervæk var mange penge. Jeg overtog siden de to



Den elskelige, men småt begavede Hans Hansen, ses her i selskabet med den da 12-årige Ib Lindegaard Hjort og - sandsynligvis - dennes fader.

obligationer og har dem endnu. De er aldrig blevet udtrukket med gevinst.

Jeg havde min første cykel med oppe på Damgaarden, men kom ud for et uheld engang, da jeg kørte fra Espergærde mod Mørdrup. Lige ved stien, som førte ind til skoven, kørte jeg direkte ind i tunnellen med det til følge, at cyklens forgaffel måtte repareres. Der røg flere ugers sammensparede lommepenge.

Ligeledes var jeg ved at miste livet et par gange. Den første gang var ved uheldet med høstvognen, hvor jeg faldt ned fra halmloftets luge på stenbroen. Den næste gang var jeg ved at drukne ved stranden i Espergærde. Jeg kunne

ikke svømme dengang og kan det stadig ikke. Jeg havde badet sammen med nogle gæster fra gården, men gled på en sten og fik hovedet under vand i nogle sekunder, hvorved jeg mistede stedsansen totalt og kun ved et tilfælde kom ovenvande igen ved egen kraft. Jeg havde hovedet fyldt af vand, sådan følte det dengang. Jeg cyklede hjemad til Damgården, men stoppede ved skoven, hvor jeg lagde mig i løvet.

Jeg faldt i søvn og vågnede først et par timer senere med en drønende hovedpine. Da jeg kom hjem til Damgaarden, lod jeg som ingenting, men de fik aldrig oplyst, hvad årsagen til mit lange fravær skyldtes.

En gang brændte jeg fingrene eftertrykkeligt på låget til den store gruekedel, som stod i det gamle vaskehus, hvor der for øvrigt også var en gammeldags vandpumpe, da der ikke var lagt vand ind. Det var ikke sådan for en bybo at undgå lidt småskrammer undervejs.

Det elektriske hegn, der var opsat på marken ved Kongevejen, af hensyn til kørerne, lærte jeg dog at holde på i op til 15 sekunder. Helmann tog tid. Jeg kan

huske, at der en sommeraften kom en kone cyklende. Hun satte sig i græsset og lagde begge hænder på det strømførende hegn, idet hun oplyste, at det var godt for gigten at få lidt strøm igennem sig.

.Jeg var også andre gange på Damgaarden udover i de to sommerferier fra skolen. En efterårsferie var jeg med i marken fra tidlig morgen til sen eftermiddag, idet vi skulle tage roer op. Det var et rigtigt svinearbejde med ler på gummistøvlerne. Jeg fik min dolk slebet på slibestenen ved brønden på gården. Det var Andersen, som sleb den. Den var udmærket til at optage roerne med. Min mor var knapt så glad, da jeg kom hjem efter en uges ophold. Jeg var møgbeskidt, konstaterede hun. Man havde jo ikke varmt vand i hanerne dengang. Dolken hænger endnu på væggen i mit sommerhus, som et lille minde.

Ligeledes blev jeg inviteret derop en juleferie, hvor jeg blev anbragt i det værelse, som ligger i stuehusets østlige ende. Der var hundekoldt, hvorfor tante Bodil havde sørget for at opvarme min seng med nogle varme mursten. Det kunne min far nikke genkendende til, idet han selv som dreng havde benyttet samme metode i de kolde karlekamre på

Brørup-egnen.

Nytårsaften blev fejret i spisestuen med radioen tændt. Vi fik æbleskiver, som tante Bodil var mester for. Pludselig peb det udefra. Det var unge mennesker, som gned en korkprop mod vinduesglassene, hvilket var tegn til, at tante Anna skulle gå ud i døren og byde på æbleskiver. Den skik kendte jeg ikke fra Vanløse, hvor børnene dengang plejede at antænde nogle kæmpe, hjemmelavede "kanonskud", der blev smidt ind i opgangen, og som ragede i hele ejendommen, når de eksploderede.

NB: Damgaarden var kun sommerpensionat. Det meste af året boede ejendommens beboere således ikke i baghuset, men i selve gårdens stuehus.



Grete og Lise på Damgaardens gårdsplads i 1948.

Efterskrift af redaktøren

Ib Lindegaard Hjort nævner selv i sine bemærkninger til ovenstående artikel, at der er en del der bygger på erindringen, ligesom der er en del navne han ikke havde fået fat i dengang. Efter samtale med hhv. Kresten Tommerup og Mogens Johansen, begge Mørdrup, kan følgende bemærkninger således bidrage til forståelsen:

Signe kaldtes også "Signe Knold" og hed Andersen og var enke. Hun boede i det hus, der nu har Mørdrupvej nr. 139.

Bestyrer Andersen stammede fra Saane og var oprindelig chauffør hos "fragtmanden", inden han blev bestyrer af Damgaarden. Hans fornavn var Christian.

Hans Hansen, der stammede fra den nuværende Roligheds Allé, blev som barn så dårligt behandlet af sine forældre, at tanternes fader, Søren Pedersen, tog ham i pleje uden vederlag. Efter Søren Pedersens død, fortsatte Anna og Bodil med at pleje ham. Heller ikke de fik penge for plejen. Først da Hans Hansens søster ville klage over søstrenes behandling af Hans, kom kommunen på banen - og først da fik de betaling for den pleje, de havde foretaget i årevis. På sine gamle dage fik Hans bopæl på institutionen "Egevangen" i Snekkersten.

"**Fragtmanden**" kaldtes også "Peter Fragtmand" og hed egentlig Peter Pedersen. Han boede i det hus, der nu har adressen Mørdrupvej 88. Han var kun fragtmand i perioden 1924-39, da han p.g.a. dårligt helbred måtte afhænde forretningen. Han var derfor ganske rigtigt rentier i 1948-49. Derimod er der rejst tvivl om hvorvidt artiklens forfatter husker rigtigt med hensyn til om det virkelig var ham der malkede køer - og hvorvidt den gengivne ordveksling mellem Hans og fragtmanden virkelig fandt sted mellem de to personer. Efter lokale erindring var der nærmere tale om smed Sofus Jensen, der ankom til Damgaarden med forklæde og træsko. Det kan imidlertid ikke være ham, der malkede - så her er lidt tvivl om personerne.

Carl Helmann havde oprindeligt tjent på Krogerup, men tjente derpå i en lang årrække på Damgaarden. Herpå kom han på Teglværksgaarden i Aalsgaard.

Familien Polack ejede det hus, der nu har adressen Mørdrupvej 89, "Villa Birkebakke". Hun hed Vibeke Polack og mandens erhverv var vist nok vekslerer. De anvendte kun huset som sommerbolig. Hvem den anden "Polack-dame" var, vides ikke.

Damen med det dårlige ben var sandsynligvis "frøken Carl Peter", der kaldtes således fordi hun var datter af vognmand Carl Petersen, der boede i det hus, der har den nuværende adresse Anlæggets Allé 2. Datteren, Ingeborg Petersen, var ugift og arbejdede som bogholder eller kontorist hos en kulgrosserer i Helsingør.

Peter Fæster boede på Roligheds Allé.

Fru Bruun hed Marie til fornavn og blev senere gift med baron Eggert Knuth i Snekkersten.

På sporet af ukendte oldtidshøje

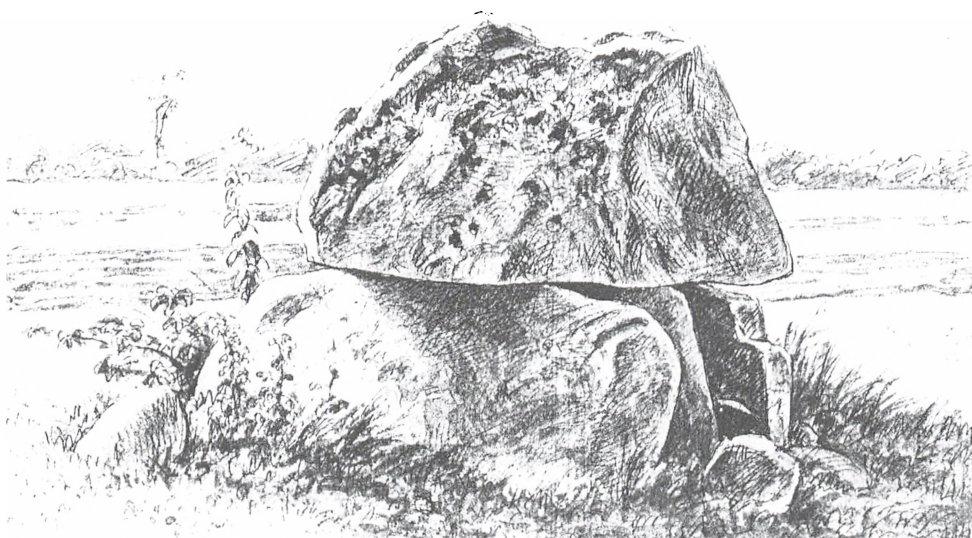
- med Nyrup landsby som eksempel

Af Kresten Tommerup

Har arkæologerne gennem de seneste halvandet hundrede års arbejde for længst fundet og registreret, hvad der er værd at vide også om vores lokalområde – eller er det måske sådan, at landskabet stadig er fuldt af fortidens spor, som endnu langt fra er blevet opdaget? At det er det sidste, der er tilfældet – nemlig at der hidtil kun er blevet kradset lidt i fortidens overflade – skal her sandsynliggøres/dokumenteres ved at tage en mindre del af lokalområdet som eksempel, nemlig Nyrup landsby/ejerlav. Gennemgangen vil afsløre, at kun et fåtal af områdets oprindelige fortidsminder – endnu eksisterende såvel som de mange for længst forsvundne – overhovedet er kendt, endsige registreret. Undersøgelsen vil samtidig fastslå, at der stadig forestår et stort arbejde for så vidt muligt at få registreret alle oprindelige fortidsminder og dermed få et langt mere tilfredsstillende kendskab til lokalområdets tidligere bosætningsmønstre og anvendelsen/udnyttelsen af landskabet i de allerældste tider. Nyrup-eksemplets metode og erfaringer kan endvidere med fordel overføres til resten af lokalområdets

ejerlav – og i øvrigt videre til landet som helhed, for vi mangler stadig meget i at have skabt os en tilfredsstillende viden om den fælles oldtid. Mulighederne for at øge dette kendskab er dog fortsat til stede og det største historiske/arkæologiske reference-arkiv, vi har – selve landskabet – er stadig intakt, selvom om de seneste to-tre århundreders udvikling efterhånden har ødelagt hovedparten af oldtidens oprindelige spor.

Kendskabet til landets ældste jordfaste fortidsminder – her specielt stendysser, jættestuer og gravhøje fra perioden yngre stenalder over bronze- til jernalder – er for hele landet baseret på oplysninger fra de herredsberejsninger, som medarbejdere ved Nationalmuseet (arkæologer og tegnere) gennemførte i årene efter 1880. Godt nok var der allerede længe forinden foregået indsamlinger af oplysninger om oldtidsminderne i landet bl.a. via indberetninger fra præsterne i sognene landet over (endda i flere omgange), men disse oplysninger var aldrig blevet systematisk registreret og anvendt. Det blev herredsberejsernes registreringer derimod – de kom nemlig til at danne



Da Vilhelm Boye foretog sin herredsberøjsning i 1884, var han ledsaget af tegneren/maleren A.P. Madsen, som lavede opmålinger og tegninger af de forskellige fortidsminder, der blev registreret. Her er hans gengivelse i form af en akvarel (og opmåling) af det fritstående dyssekammer ved Kongevejen mellem Nyrup og Fredensborg - lige nord for Munkegaard Hegn. Dette fortidsminde har hidtil været Nyrup-egnens eneste, der har været kendt.

grundstammen i de arkæologiske "Sognebeskrivelser", der helt op til vor tid har været – og stadig er - basis for vores forståelse af den del af oldtiden.

For de sidste dele af landet var herredsberøjsningerne først afsluttet op omkring 1930 – men allerede en god halv snes år efter igangsattes en tilsvarende landsdækkende gennemgang og registrering, i hovedsagen dog baseret på oplysningerne fra de første berøjsninger. Denne 2. "berøjsning" er bedre kendt som "Fredningsrejserne", idet den bl.a.

skyldtes gennemførelsen af den første fredningslovgivning i 1937 og da også resulterede i fredning af en hel del fortidsminder landet over.

I vores del af Nordsjælland gennemførtes den første herredsberøjsning i år 1884 af arkæologen Vilhelm Boye og tegneren/maleren A.P. Madsen. I den nordlige del af sognet registrerede de to et stort antal dysser og høje, centreret omkring Hornbæk Plantage, Klosterris Hegn og Borsholm-Saunte-Horserød-området, hvorimod det i sognets centrale og

sydlige del besynderligt nok kun blev til ganske få registreringer. Arbejdet fortsattes i Asminderød sogn, hvor det også kun var få fortidsminder, der blev erkendt, her endda så få, at Vilhelm Boye i sin beretning selv skrev, at "Sognet er i en mærkelig Grad fattigt på Dysser og Høje; har det engang været rigt derpaa, er Erindringen i ethvert Fald forsvundet blandt Befolkningen".

Resultatet af herredsberejsningen i vores lokalområde blev, at Sognebeskrivelsen for såvel den centrale som den sydlige del af det store Tikøb sogn er meget kortfattet, kun omfattende ganske enkelte endnu eksisterende fortidsminder samt oplysninger om en håndfuld, der allerede dengang var helt forsvundet. Enkelte oldtidsanlæg kom ganske vist til som følge af registreringsarbejdet i 1942 (og flere er også kommet til senere), men helt op til vor tid har såvel den sydlige del af det store Tikøb Sogn såvel som både Asminderød og Grønholt sogne været at betragte som et næsten "folketomt" område arkæologisk set.

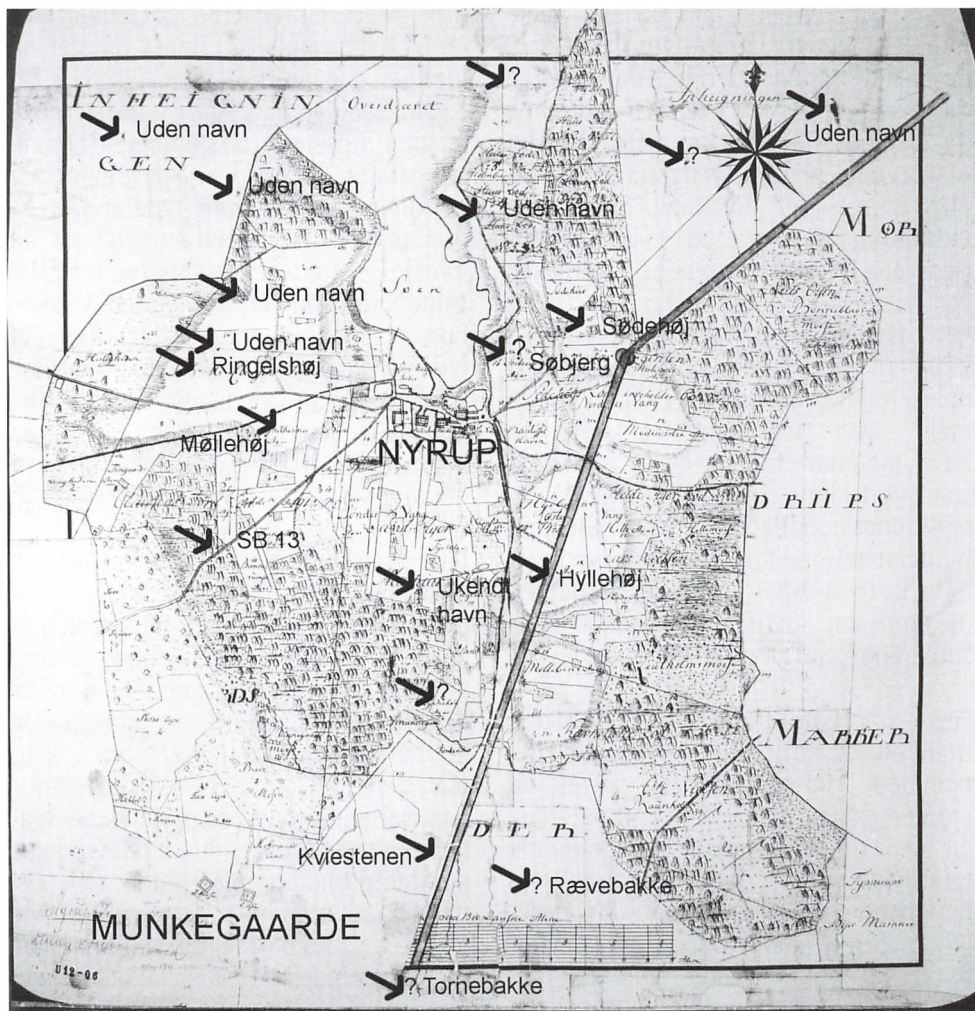
Det ufuldstændige billede

At Sognebeskrivelsen for vores lokalområde langt fra giver et fuldstændigt billede af oldtidens bosætning og dennes spor i form af gravhøje og stendysser m.v., fremgår imidlertid ved en nøje gennemgang af såvel områdets ældre marknavne-materiale (specielt oplysningerne i Markbøgerne fra matrikuleringen i starten af 1680'erne) som de i slutningen af 1700-tallet og starten af 1800-tallet udarbejdede udskiftnings-

og matrikelkort for de enkelte ejerlav. Her formelig vrimler det nemlig med marknavne, der refererer til dengang i mange tilfælde endnu eksisterende høje og dysser. På udskiftningskortene er mange af højene også direkte markeret, og det samme gælder ved en minutøs gennemgang af den af Generalstaben gennemførte kortlægning af hele landet i 1820'erne (Generalkvartermester-stabens kortværk). Først op gennem resten af 1800-tallet og videre frem førte den stadig mere intensive landbrugsdrift til, at hovedparten af oldtidens resterende anlæg blev sløjet, bortsprængt, slået til skærver, overpløjet – og efterfølgende fuldstændig glemt.

Også i andet ældre materiale – det være sig ældre malerier og tegninger og fra 1800-tallets slutning i enkelte tilfælde også ældre fotografisk materiale - kan der findes dokumentation for i dag forsvundne højanlæg, stendysser m.v., ligesom der er yderligere supplerende oplysninger at hente i andre ældre kort over lokalområdet. Det gælder f.eks. de fornemme kort, der blev udarbejdet sidst i 1700-tallet forud for anlæggelsen af de "nye" Kongeveje gennem landskabet, fra Hørsholm til Fredensborg, mellem Hørsholm og Helsingør og mellem Fredensborg og Helsingør. Disse Kongeveje krydser tværs igennem terrænet, og de udarbejdede kort over de planlagte vejføringer hører til nogle af de ældste og bedst udarbejdede kort, som vi i dag er i besiddelse af.

Det kan i dag kun vække dyb forundring,



Her ses udskiftningskortet for Nyrup Ejerlav fra 1788. Det viser situationen inden udflytningen af flere af landsbyens gårde. Det oprindelige kort er tegnet i målestoksforholdet 1:4.000. Af kortet fremgår både landsbyens gamle vangeinddeling og navnene på de enkelte åse (grupperinger af små markstykker). I denne formindskede version er det dog ikke muligt at læse teksten. På kortet er med pile markeret de i teksten nævnte (og rimeligt sikkert stedfæstede) højanlæg, mens der er anført et spørgsmålstegn på de steder, hvor der måske også har været et oldtidsanlæg.

at de omrejsende arkæologer ikke forinden herredsberejnings-besøget i de enkelte sogne har brugt det allerede da eksisterende og kendte materiale for derved at opnå en mere udførlig registrering af såvel eksisterende som allerede på det tidspunkt forsvundne oldtidsanlæg. For så vidt angår Generalkvartermesterstabens kortværk er forklaringen formentlig, at disse kort af Hæren blev holdt "tæt ind til kroppen" som rummende topografiske oplysninger af militær betydning, men såvel markbøgernes udførlige navnemateriale fra starten af 1680'erne som udskiftningskortenes væld af oplysninger godt 100 år senere kunne og burde utvivlsomt have været frekventeret forud for herredsberejningerne for derved at opnå en langt større arkæologisk "dækningsgrad", end tilfældet nu blev.

"Men der har aldrig eksisteret nogen tradition for, at arkæologer overhovedet benyttede sig af kort," lød svaret, da jeg for nogen tid siden konfronterede en lokal arkæolog med det manglende forarbejde før gennemførelsen af herredsberejningerne. "Selv i dag er der ikke mange af landets arkæologer, der har fundet ud, at dette ældre materiale rent faktisk er en arkæologisk guldgrube!"

Var herredsberejningerne hastværksarbejde?

Det forhold, at herreds-berejserne ikke forinden arbejdets udførelse ude "i marken" har foretaget et forudgående "hjemmearbejde", skal dog ikke opfattes som en speciel kritik af Vilhelm Boyes

arbejde her i området. Boye er nemlig ikke en hr. hvemsomhelst i dansk arkæologi, idet han senere i livet specialiserede sig i bronzealderens store egekistegrave og bl.a. udsendte et stort værk herom, som stadig er værd at konsultere, når det drejer sig om denne type af oldtidsgravminder. Da beslutningen om at foretage herredsberejningerne først var truffet, drejede det sig om at komme hurtigt i gang "i marken" for indenfor en overskuelig tid at komme samtlige landets sogne igennem (selvom det godt nok kom til at tage mange år, inden de allersidste dele af landet var gennemrejst).

Ikke desto mindre virker det i dag helt paradoksalt, at heller ikke de allerede indberettede oplysninger af arkæologisk karakter i de gamle præsteindberetninger synes at være blevet anvendt af herredsberejserne. Det leder til den konklusion, at herredsberejningerne nok i dag må betegnes som et stykke "hastværksarbejde" og at de oprindelige Sognebeskrivelsers oplysninger må vurderes på det grundlag. Materialet, som det fremstår i berejsernes beskrivelser sogn for sogn, synes baseret først og fremmest på oplysninger fra lokalbefolkningen, formentlig især præster, lærere og andre øvrighedspersoner – og således at det registrerede resultat i høj grad har været betinget af den pågældende præsts eller skolelærers lokalkendskab og tilfældige lokalhistoriske interesse.

Heller ikke den første generation af målebordsblade, for lokalområdet her



Udsnit af Generalkvartermesterstabens kort fra 1824, som viser hele Nyrup og Munkegaard-området. Dette kort er utroligt detaljeret og kan med fordel benyttes ved lokalisering af oprindelige høj anlæg. Bemærk især de tre høje, der er markeret nord for Krogenbergvej i ejerlavets vestlige udkant samt højmarkeringen umiddelbart øst for Munkegaard Hegn (Flynderholm). På originalkortet kan man netop se en markering af højen ved Fairy Hill samt endvidere 2-3 højmarkeringer ved ejerlavets grænse mod Mørdrup

baseret på fuldstændige opmålinger i den sidste halvdel af 1850'erne, synes at være blevet benyttet af herredsbereserne. Disse kort rummer ellers også et væld af oplysninger, herunder et ganske uvurderligt navnestof. Som lokalt eksempel kan nævnes den i dag forsvundne "Ewaldshøj" ved Søbæk Mølle/Søbækhuset ved Stokholmsvej i Espergærde (der blev sløjfet så sent som 1942/43, kun nogle få år efter, at vi ellers havde fået en egentlig fredningslov her i landet). På målebordsbladene 1857 (og senere) ses her en regulær høj- eller fortidsminde-signatur, uden at dette dog har resulteret i nogen registrering under herredsberesningen, endsiige i noget forsøg på gennemførelse af en fredning i tide inden sløjfningen.

Det eneste kortmateriale, som Vilhelm Boye og A.P. Madsen synes at have anvendt under deres arbejde i Tikøb sogn, synes at være et eksemplar af de såkaldte "minorerede sognekort", som blev sammmentegnet på grundlag af matrikelkortene fra første halvdel af 1800-tallet. På dette ikke særligt gode kort har de nemlig indtegnet deres registreringer – for Nyrup-området vedkommende den "enlige svale" i form af det stadig eksisterende dyssekammer nord for Munkegaard Hegn.

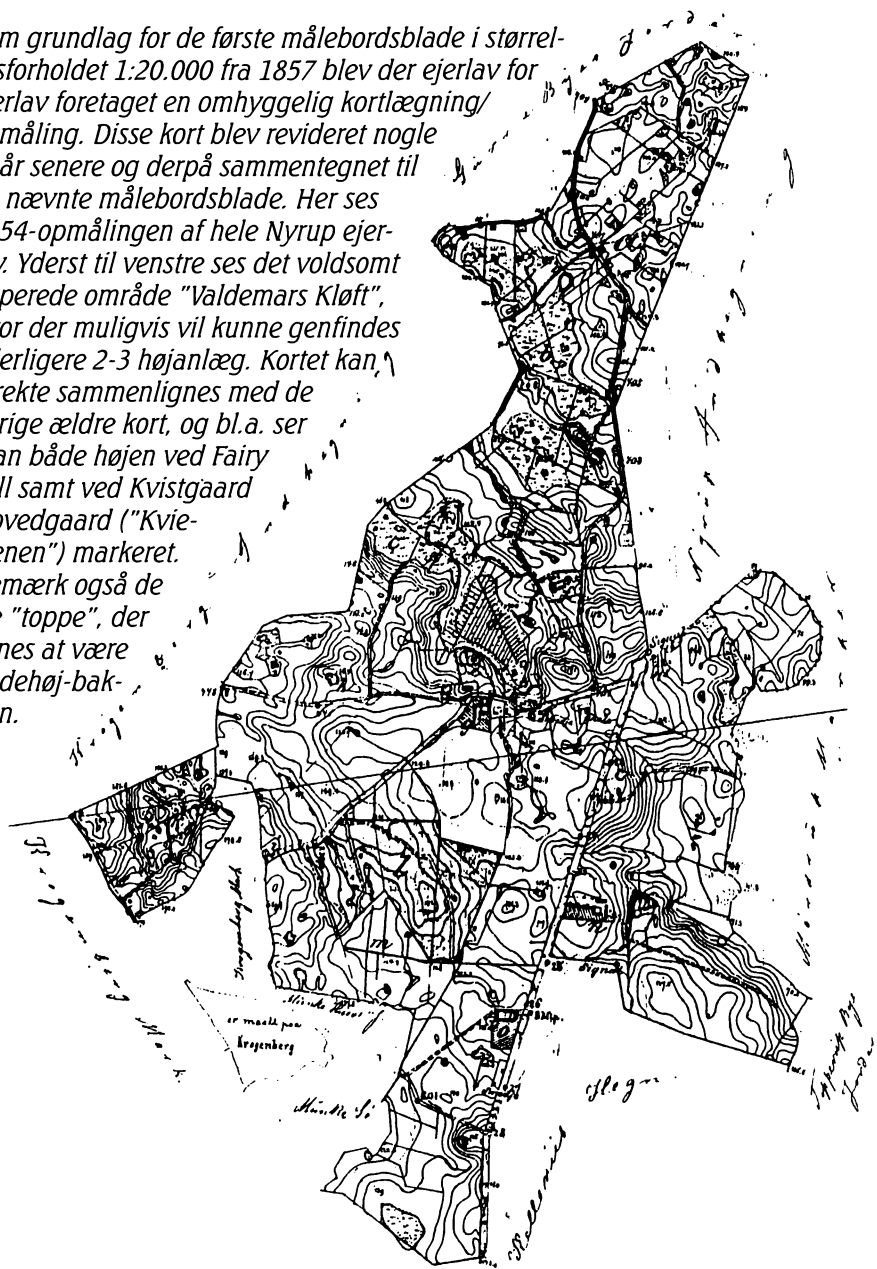
Man må så samtidig forundres over, at der ikke for længst er nogen, der er faldet over denne skavank ved de oprindelige Sognebeskrivelser og lokalt eller på en bredere basis har sat sig for at gennemføre en tilbundsgående arkæologisk kort-

lægning ved inddragelse af det nævnte uudnyttede "kildemateriale". Det er absolut på høje tid at gennemføre en sådan regulær registrering af alle oldtids-lokaliteter baseret på det endnu kendte og eksisterende navne- og kortmateriale for derigennem at opnå en langt bedre forståelse end hidtil af oldtidens lokale bebyggelsesmønstre, således som disse naturligvis afspejler sig i div. anlæg af gravhøje, stendysser m.v. Det skal dog retfærdigvis nævnes, at enkelte arkæologer indenfor de allerseneste år har forsøgt at råde bod på miseren – men indtil nu har det dog kun i beskednen grad smittet af på vores lokale Sognebeskrivelse. Der forestår derfor stadig et omfattende stykke arkæologisk "detektivarbejde" rundt omkring, et arbejde, hvor lokalhistorikere og amatørarkæologer ikke mindst i kraft af et godt lokalkendskab sagtens kan være med til at yde et meget væsentligt bidrag.

Undersøgelsens "kildemateriale"

Ved kortlægningen af de i dag ikke-kendte/ikke-registrerede oldtidshøje/gravhøje i det gamle Nyrup ejerlav er der efterfølgende taget udgangspunkt i det udarbejdede eksisterende udskiftningskort for Nyrup by fra slutningen af 1700-tallet (1788). Endvidere er der arbejdet med det oprindelige markbogsmateriale, der blev udarbejdet i 1681 i forbindelse med tilblivelsen af matriklen for hele landet 1688. Markbøgerne rummer et væsentligt helt lokalt navnemateriale, på grundlag af hvilket det kan lade sig gøre at efterspore dengang stadig eksisterende fortidsminder i form af dysser og høje.

Som grundlag for de første målebordsblade i størrelsesforholdet 1:20.000 fra 1857 blev der ejerlav for ejerlav foretaget en omhyggelig kortlægning/ opmåling. Disse kort blev revideret nogle få år senere og derpå sammentegnet til de nævnte målebordsblade. Her ses 1854-opmålingen af hele Nyrup ejerlav. Yderst til venstre ses det voldsomt kuperede område "Valdemars Kløft", hvor der muligvis vil kunne genfindes yderligere 2-3 højanlæg. Kortet kan direkte sammenlignes med de øvrige ældre kort, og bl.a. ser man både højen ved Fairy Hill samt ved Kvistgaard Hovedgaard ("Kviestenen") markeret. Bemærk også de tre "toppe", der synes at være Sødehøj-bakken.



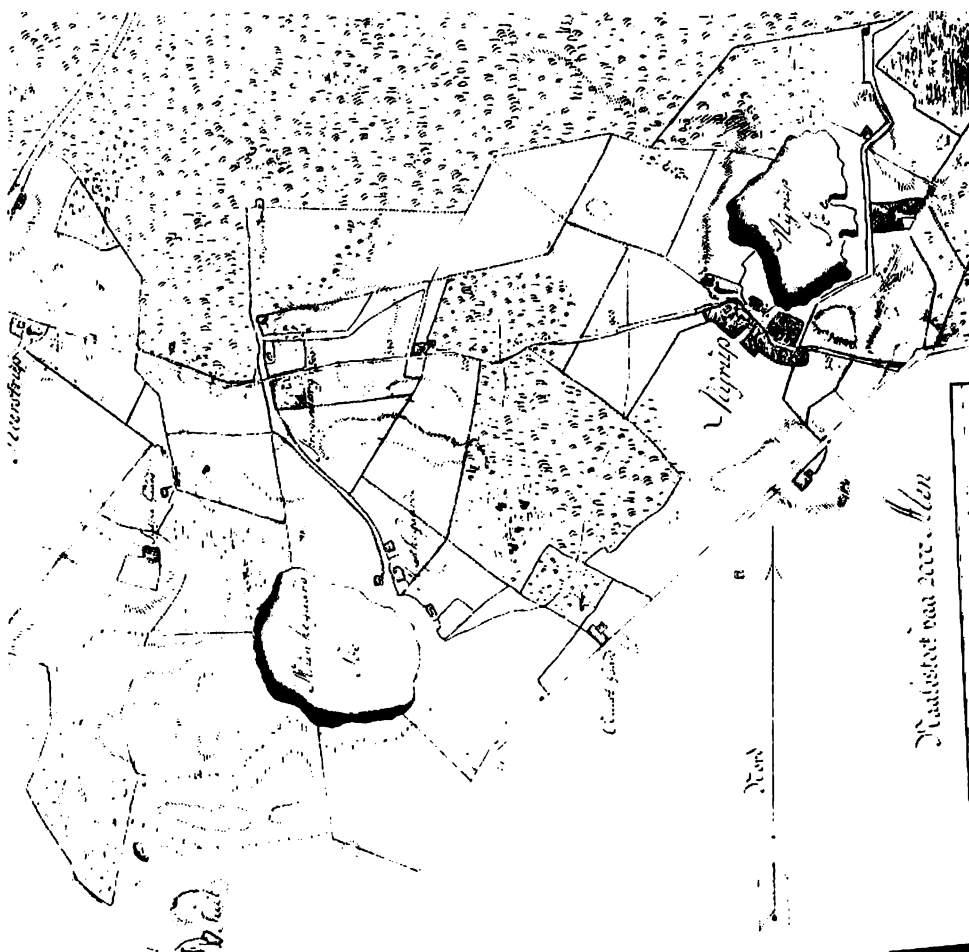
Det skal fremhæves, at såvel markbøgerne som udskiftningskortene er at betragte som "økonomiske" beskrivelser/kort over terrænet. Hensigten ved udarbejdelsen af dette materiale var ikke på nogen måde at gengive oldtidshøje eller andre historiske spor i landskabet, men alene at gennemføre en "økonomisk" kortlægning af landet med henblik på en mere fair beskatning og en retfærdig jordfordeling. De mange gravhøje og andre anlæg, der alligevel fremgår af markbeskrivelser og udskiftningskort, må opfattes som en "tillægsgevinst" – og det bør derfor heller ikke forundre, at eksempelvis udskiftningskortene i mange tilfælde ikke viser selve højanlæggene med signatur, men langt oftere kun det af højen afledte marknavn. Det var arealets afgrænsning og jordboniteten, der var det altafgørende i situationen – at højene i mange tilfælde alligevel ses markeret, bør ikke tages som udtryk for, at samtlige i situationen eksisterende højanlæg virkelig er medtaget. Nyere matrikelkort viser til fulde, at endnu eksisterende fortidsminder udmærket kan eksistere på stedet uden at blive anført på et sådant "grænsekort".

Det skal lige nævnes, at der er endog stor forskel på kvaliteten af udskiftningskort – og dermed også på de oplysninger, vi i dag kan få ud af dem. Det er dels forskellige personer, der står bag opmåling og rentegning i de enkelte ejerlav, hvilket bl.a. resulterer i meget forskellig detaljeringsgrad. Endvidere er der for flere ejerlav kun overleveret, hvad vi kunne kalde 2. generations

udskiftningskort, dvs. de kort, hvorpå de nye gård- og huslodder er afsat. Disse kort er udarbejdet på grundlag af 1. generationskortene, som var en opmåling af landsbyjorderne, der gengav situationen i landsbyerne/ejerlavene forud for udskiftningstidens store forandringer. For Nyrup ejerlav er det et 2. generations-udskiftningskort af den bedre slags, der er overleveret fra 1788.

De mange registreringer fra såvel markbøger som udskiftningskort fra Nyrup ejerlavsområde er efterfølgende blevet sammenholdt med andet ældre kortmateriale, bl.a. det nævnte kort udarbejdet i 1778 forud for anlæggelsen af den "nye" Kongevej Hørsholm-Helsingør. Dette kort lider for Nyrup-området vedkommende desværre af den skavank, at det kun perifert viser Nyrup-området, og for øvrigt fremgår det af selve kortet, at kun den sydlige del op til en linie Riishøj (v/ Nybo) – Tibberup Mølle er blevet geometrisk opmålt. Resten af kortet er blevet til på bedste "øjemål" og kortets oplysninger – eller mangelen på samme - må derfor også anskues i det lys. Hertil kommer, at Kongevejen alligevel ikke fik helt den linieføring, der fremgår af kortet, som kongen (den sindssyge Christian VII) egenhændigt approberede den 22. februar 1779.

Endvidere er under arbejdet anvendt Generalkvartermesterstabens særdeles detaljerede kort i målestok 1:20.000 fra 1824 over området (opmålt og



I år 1800 gennemførtes en grundig kortlægning af hele området langs Kongevejen mellem Fredensborg og Nyrup. Resultatet foreligger i form af tre næsten identiske kort, hvoraf her gengives et udsnit af Nyrup-området. Ud fra kortene kan man lokalisere flere af Nyrup-områdets "glemte" fortidsminder. Bemærk især højmarkeringerne i "Valdemars Kløft"-området, ved "Ringelshøj" og ved "Sødehøj". På originalkortet ses højen, der skjulte det nu fritstående dyssekammer nord for Munkegaard Hegn svagt markeret i bevoksningen nord for Nyrup-Fredensborg-vejen, ligesom der er en tydelig højmarkering i Munkegaard Hegn's nordøstlige hjørne. Også nordøst for Fairy Hill er der flere interessante højmarkeringer, hvoraf en del dog har sammenhæng med Ravnebakkeformationen.

tegnet af kaptajn von Beck), de første målebordsblade i 1:20.000 fra Geodætisk Institut (opmålt 1854/57) samt senere kortmateriale i såvel 1:20.000 som 1:25.000.

Registreringerne er sluttelig sammenholdt med de allerede kendte arkæologiske lokaliteter i Nationalmuseets (Kulturarvstyrelsens) opdaterede Sognebeskrivelser. For Nyrup-området er dette dog hurtigt gjort, idet der til dato her kun kendes et enkelt fortidsminde, nemlig det allerede nævnte fritstående dyssekammer på Nyrupgårds mark tæt op mod Kongevejen Helsingør-Fredensborg umiddelbart nord for Munkegaard Hegn (Tikøb sogn – Sognebeskrivelsesnr. 010412-13).

Afslutningsvis er der endelig lokalitet for lokalitet foretaget en besigtigelse af forholdene "i marken" for bl.a. derigennem at fastslå, om der i dag kan findes spor i terrænet af det pågældende fortidsminde, respektive om det overhovedet virker sandsynligt, at der har eksisteret et oldtidsanlæg det pågældende sted.

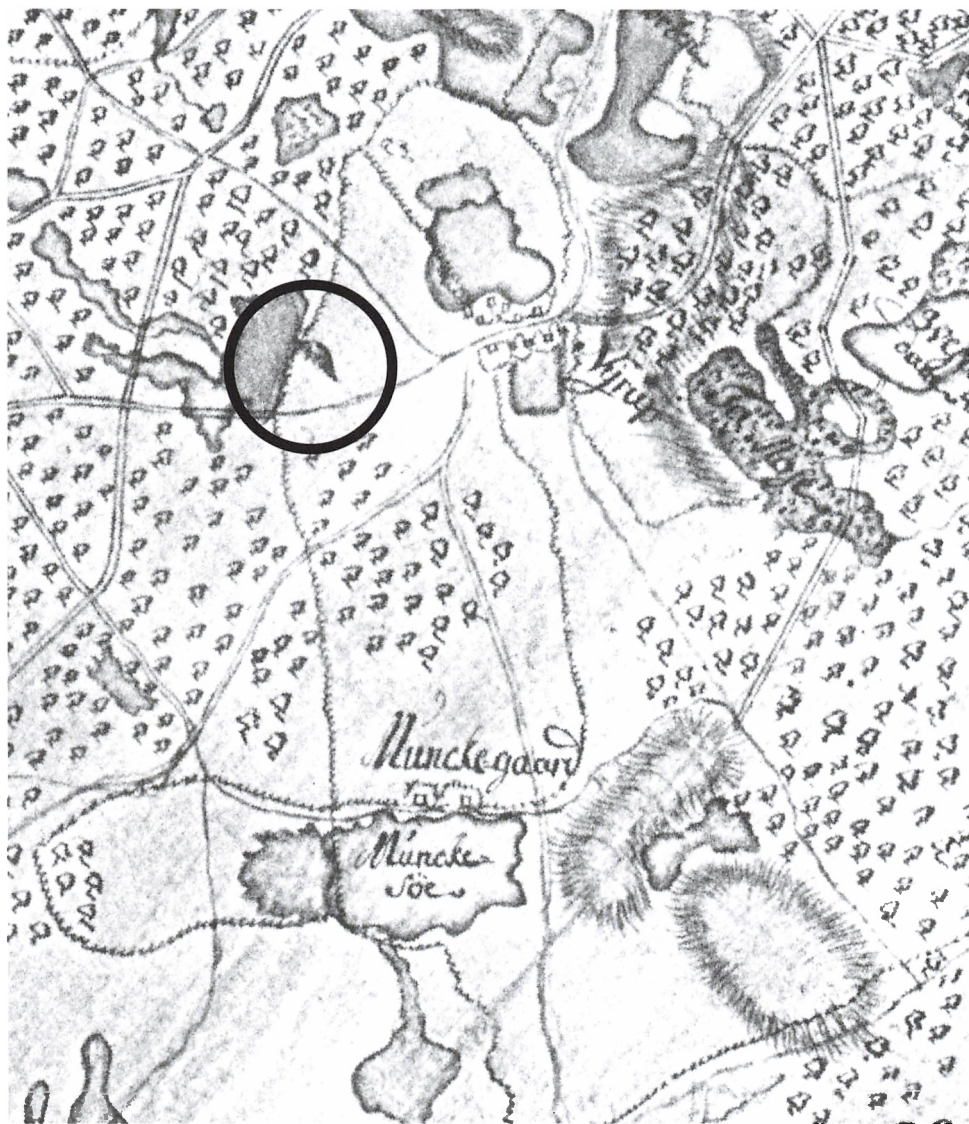
Høj, bakke, banke og bjerg

Et bærende element i hele arbejdet har været den grundliggende antagelse, at man i ældre sprogbrug klart skelnede mellem begreberne høj, bakke, banke og bjerg, kul og stette. Bakke, banke og bjerg benyttes således som hovedregel om naturlige højdedrag i terrænet/ landskabet, hvorimod specielt høj-begrebet alene finder anvendelse, hvor der har været tale om en menneskeskabt

formation, typisk en gravhøj fra oldtid. Denne skelnen er naturligvis ikke ganske entydig, idet den alene refererer til den formening, man kan have haft om tingenes tilstand på det tidspunkt, hvor navnet er blevet hæftet på lokaliteten. Der kan således udmærket forekomme høj-navne, hvor nærmere undersøgelser vil afsløre, at der alene er tale om naturgivne forhold, mens til gengæld navne med endelserne –bakke, –banke eller –bjerg, –kul og –stette på den anden side godt kan vise sig at rumme anlæg, bygget af oldtidens lokalbefolkning. Billedet kompliceres yderligere af, at de "kunstige" (menneskeskabte) høje ofte er placeret højt i terrænet på toppen af eksisterende, naturskabte bakkedrag. Det fremgår heraf, at det er af væsentlig betydning med flere sammenfaldende "indicier" for eksistensen af en gravhøj på det pågældende sted som bevis/dokumentation, respektive en bekræftelse gennem en besigtigelse direkte på stedet.

Det siger samtidig sig selv, at for yngre navnestof, hvor høj-, bakke-, banke- og bjerg-begreberne i stadig større omfang benyttes nærmest i flæng, må der følgelig udvises en langt større varsomhed ved brugen af navnestoffet som led i en arkæologisk registrering.

Et materiale, som kun delvis har været inddraget, er moderne luftfotos. Specielt i det åbne land vil luftfotos, der for hele landet findes tilbage til ca. år 1944/45, dog ofte kunne anvendes som led i påvisningen af for længst sløjfede



I årene omkring 1700 udarbejdede korttegneren Scheel en del kort over dele af det nordøstlige Sjælland. Her ses et udsnit af et af dem, hvor man tydeligt kan se en højmarkering lidt vest for Nyrup landsby, umiddelbart nord for den nuværende Krogenbergvej. Det må være den "Ringelshøj", hvis navn vi kender fra Markbogen 1681.

oldtidsanlæg, som i dag kun vanskeligt kan ses ved rene overflade-besigtigelser. Sporene kan både vise sig som mere eller mindre tydelige variationer i bevoksning og som jordbunds-forskelle, hvor eksempelvis en tidligere højs fyld er blevet spredt ud over et større område ved gentagne overpløjninger etc. Luftfotos ville derfor formentlig med godt udbytte kunne anvendes ved en slags "efterkontrol" af de her gennemførte registreringer, respektive ved en mere nøjagtig lokalisering af nogle af de høje, der nok er kendt fra markbogsmaterialet, men som ikke har kunnet stedfæstes med rimelig nøjagtighed ud fra udskiftningskortene eller senere kortmateriale.

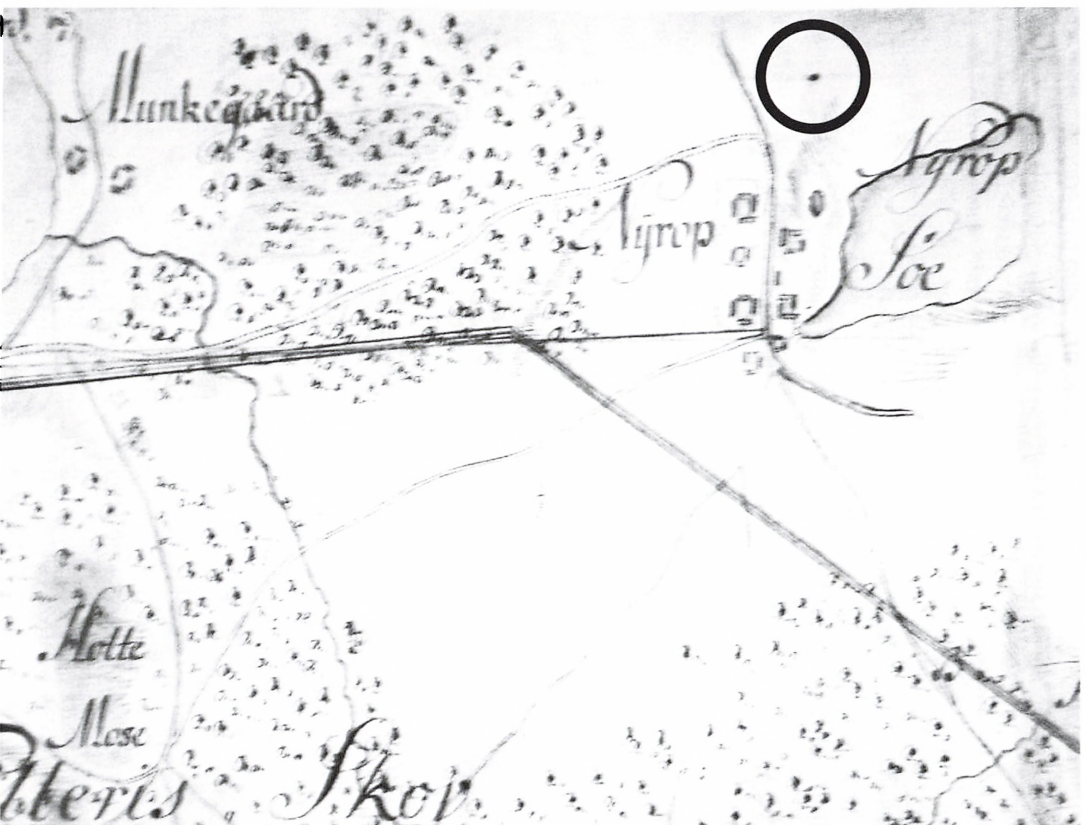
Markbøger og udskiftningskort

En nærlæsning af Markbogen for Nyrup ejerlav fra 1681 viser, at landsbyen, der da bestod af 6 gårde (hvoraf en godt nok var øde), på det tidspunkt havde tre vange (og dermed normalt trevangsbrug). Nord og nordvest for byen lå landsbyens overdrevsjorder, som strakte sig fra Valdemars Grøft i skoven mod vest til Gurte Vang og Gurte ejerlav i nord – og med adgang fra selve landsbyen via den endnu eksisterende "fægyde" langs med den daværende Nyrup Sø's østbred. Syd og sydøst for selve landsbyen lå Ravnholts Vang, vest og sydvest for landsbyen Kirkevangelen og nord/nordøst for landsbyen Holme Vang. I Holme Vang optræder marknavnet "Sødehøys Aasen", og tilsvarende findes i Ravnholts Vang marknavnet "Hyllehøys Aasen". I Kirkevangelen er der hele tre

tilsvarende fortidsminde-navne, nemlig "Møllehøys Støckerne", "Ringelshøys Aasen" samt "Steenkiste Agrene". Desværre blev der ikke i tilknytning til matrikuleringen i 1680'erne udarbejdet kort over de enkelte ejerlav, og derfor har vi kun udskiftningskortet fra 1788 – dvs. mere end 100 år senere – til nærmere at stedfæste de gamle marknavne og dermed selve fortidsminderne.

Udskiftningskortet giver direkte mulighed for at stedfæste "Sødehøj". Holme Vang har ganske vist i 1788 skiftet navn til Nordre Vang (ligesom Ravnholts Vang nu hedder Øster Vang og Kirkevangelen Sønder Vang), og landsbyen har endvidere ved skovudskiftningen måttet afgive en stor del af den gamle Holme Vang til Nyrup Indhegning (Nyrup Hegn) mod sandsynligvis som erstatning at få tillagt mere jord mod vest (den såkaldte "Herligheds"-jord). Men Sødehøys Agre er tydeligt markeret øst for byen og den daværende Nyrup Sø, og i den sydlige del af marken ses en ret så tydelig højmarkering tæt op mod det nuværende Nyrup Hegn, næsten på bakketoppen umiddelbart nord for det nuværende Kongevejs-kryds. Højens eksistens bekræftes yderligere af tre næsten identiske kort fra 1800-1801 over Kongevejen Nyrup-Fredensborg. I øvrigt kan markering af bevoksning og de eksisterende højdeforhold på Sødehøj-bakken tolkes som mulige tegn på, at der oprindeligt har ligget mere end en enkelt høj på denne markante bakketop (måske helt op til 3).

"Hyllehøj" (måske oprindeligt Hulehøj?)



Forud for anlægget af Kongevejen mellem Hørsholm og Helsingør, blev der udarbejdet et forretni kort i 1778 - ud fra hvilket adskillige forsvundne høj anlæg m.v. i vores lokalområde kan lokaliseres, flere endda med navn anført på kortet. Her ses et udsnit af kortets Nyrup-del, hvor man ser en høj-markering umiddelbart vest for Nyrup Landsby. Det er efter alt at dømme den "Møllehøj", der omtales i Markbogen 1681 og som vi ellers ikke er i stand til at stedfæste på grundlag af udskriftingskortet.

i Ravnholts Vang (Øster Vang) er straks lidt vanskeligere at stedfæste via udskiftningskortet, men på grundlag af den rækkefølge, hvori marknavnene nævnes i Markbogen 1681, kan det konkluderes, at der på udskiftningskortet 1788 er tale om det, der da hedder "Helle Agre", senere efter gårdudflytningen fra selve landsbyen kendtsom "HellegaardsBakke" (gården, der lå direkte ud til Kongevejen, er for længst forsvundet). Højen har efter alt at dømme ligget umiddelbart på toppen af bakken godt 500 meter syd for Kongevejs-sammenfletningen og den er muligvis blevet sløjfet allerede i 1780'erne ved anlægget af Kongevejen Hørsholm-Helsingør, som forløber tværs over bakkens højeste punkt. Som for "Sødehøj"s vedkommende har der – baseret på placeringen i landskabet – sandsynligvis været tale om en rundhøj fra bronzealder.

"Møllehøj" i Kirkevangen (Sønder Vang) kan desværre heller ikke findes via udskiftningskortet. Kun få af Kirkevangens marknavne kan genfindes på kortet formentlig som følge af, at den senere "Nyrupgaard" på det tidspunkt allerede synes at have fået sine jorder udskilt fra landsbyens driftsfællesskab. Men her kommer Kongevejs-kortet fra 1778 dog til hjælp: Lidt sydvest for selve landsbyen er på dette kort tydeligt markeret en høj/dysse, og placeringen i landskabet stemmer da også med det sted, hvor "Møllehøjs Støckerne" må have ligget – mellem Nyrups kirkevej (den nuværende Krogenbergvej) og

Kongevejen til Fredensborg. Med en vis usikkerhed kan fortidsmindet dermed placeres i terrænet, om end der i dag ikke længere er noget at se på stedet. Også her må det nok formodes, at der har været tale om en rundhøj fra bronzealder.

"Ringelshøj" eksisterer heller ikke længere. Markbogen oplyser om "Ringelshøj Aasen", som er det sidste marknavn, der nævnes i Kirkevangen, at disse i alt 51 agre ikke har været opdyrket "i mange år", men et bevaret kort over området fra ca. 1700 viser ganske tydeligt en markant høj placeret i Nyrup ejerlavs allervestligste del, umiddelbart nord for kirkevejen mod Tikøb. Dette sammenholdt med kortene fra 1800-1801 medfører, at vi kan fastslå, at det, der senere er kendt som "Hyrdebakke", er identisk med den tidligere "Ringelshøj". Igen er der formentlig tale om en bronzealder-rundhøj, her nok af en så anselig størrelse, at korttegneren Scheel fandt det rimeligt at medtage den på sit 1700-tals kort. Udskiftningskortet viser da også ved nærlæsning en højmarkering det pågældende sted, og umiddelbart nord herfor ses endda en yderligere markering, som må betyde, at der udover "Ringelshøj" oprindeligt har ligget yderligere en høj her på bakketoppen. Af kortene fra 1800-1801 samt ikke mindst af markeringerne på 1824-kortet fremgår det med en vis sandsynlighed, at der her – på strækningen op mod Krogenberg Hegn, oprindeligt har ligget ikke mindre end

tre høje på stribe. Hele området ned mod Krogenbergvej har imidlertid i de seneste generationer været udsat for en så massiv grusgravning, at der ikke længere er det mindste spor tilbage af disse oldtidsanlæg.

Men udskiftningskortet viser flere højmarkeringer såvel i som lige udenfor ejerlavets område. I Krogenberg Hegn er på kortet således tydeligt markeret to anlæg, det ene lige indenfor skovbrynet vest for den daværende Nyrup Sø og det andet lidt længere inde midt i skoven. Begge steder er besigtiget, men en reel konstatering af anlæggenes eksistens i dag er vanskeliggjort af henholdsvis meget tæt bevoksning det første sted og effektiv (militær?) indhegning det andet sted. Begge steder virker udskiftningskortets oplysninger dog umiddelbart troværdige/sandsynlige.

I den sydlige ende af Nyrup Hegn – ud mod det oprindelige ejerlavsskel mod Mørdrups marker, i den del af skoven, der oprindeligt har hørt til Nyrups marker – er der på udskiftningskortet tilsvarende en ganske tydelig (om end noget udtværet) højmarkering. Det pågældende sted ligger på en markant bakkeskråning direkte ned mod "Røvermosen", kun ca. 75 meter sydvest for vejgaflen Skindersøvej/Smedebakken. En besigtigelse på stedet afslører, at der her meget vel kan have været tale om en i dag sløjfet stenaldergrav (der er stadig adskillige større sten tilbage på og omkring lokaliteten).

Men tilbage til de kendte fortidsminder: Det i dag velbevarede dyssekammer tæt op mod Kongevejen nord for Munkegaard Hegn kan til gengæld ikke genfindes på udskiftningskortet, og det kan derfor heller ikke afgøres, om lokaliteten har nogen sammenhæng med Markbogens "Stenkiste Agre". På udskiftningskortet breder skovbevoksningen sig ud over området, og når fortidsmindet overhovedet eksisterer i dag – og som det eneste i ejerlavet blev registreret af Vilhelm Boye i 1884 - skyldes det da også en ren tilfældighed. Da arbejdere fra Nyrupgaard var i fuld gang med at sløjfe såvel høj som stendysse og allerede havde fået gravet højens jord- og stenfyld væk, kom den daværende konge, den stærkt arkæologi-interesserede Frederik VII, tilfældigvis forbi. Han fik standset det igangværende arbejde – og fik desuden udvirket, at dyssekammeret fik lov til at blive stående og senere også blev formelt fredet (1882). Der skal ifølge Vilhelm Boyes oplysninger fra 1884 være fundet ben i graven under udgravningen af højen, som må være foregået mellem 1857 (kortet opmålt dette år har ingen markering på stedet) og kongens død i 1863. Dyssekammeret er derfor reelt nok som fortidsminde – men højen, som oprindeligt har dækket hele anlægget, er væk. På kortene fra 1800-1801 kan højen lige anes, beliggende i udkanten af den daværende skovbevoksning nord for Kongevejen. Eksemplet er ganske fint til at illustrere, hvad det er, der i tidens

løb er sket med de mange anlæg, vi ikke længere kan finde i terrænet: Højene er blevet brugt som jordfyld og stenene anvendt i egnens mange stendiger, til bygningsfundamenter eller ganske enkelt slået til skærver.

På en bakketop nord for selve Nyrup landsby ligger lyste jendommen "Fairhill" – og i havens nordvestlige hjørne findes fortsat en lille, markant og træbevokset høj. Da højen kan findes med sikkerhed i hvert fald tilbage til opmålinger 1824 og med lidt god vilje også kan ses gengivet på udskiftningskortet 1788, er der efter alt at dømme ikke tale om den romantiske højkonstruktion, som ejeren hidtil har regnet med. Der er nok også her tale om en oldtidshøj, men kun nærmere undersøgelser kan afgøre det med fuld sikkerhed.

Det samme gælder for den stadig lille eksisterende høj, beliggende ved selve Kvistgaard Hovedgaard i ejerlavets absolut sydligste del (tidligere en del af Munkegaardes ejerlav). Også denne høj, der i dag fremstår meget nedslidt, træbevokset og stadig markant i terrænet, kan følges på kortene i hvert fald tilbage til 1854. Desværre har vi ikke et ordentligt udskiftningskort at tage i anvendelse for Munkegaardes vedkommende, men højen fortjener en noget bedre skæbne end blot at blive sløjftet ved nærmeste tilfældighed. Er der vitterlig tale om en oldtidshøj (muligvis stenalder?), er det formentlig netop den "Kviesten", som giver anledning til 1600-tallets marknavn "Quistens Ager"

og siden hen til selve Kvistgaard-navnet. Dermed er det lille højanlæg at betragte som hele det nuværende moderne byområdes "dåbsattest"!

Også i haven til "Sindshvile" (der ligger på det oprindelige "Møllebjerg") på den modsatte side af Kongevejen findes den dag i dag en lille høj, som børnene på stedet bruger som legeplads. Her er der dog efter alt at dømme netop tale om en del af et oprindeligt romantisk haveanlæg fra 1800-tallets sidste halvdel.

Men de gamle kort bliver ved med at give fortidsminde-oplysninger fra sig. Udskiftningskortet 1788 har således en lidt besynderlig markering på det sted, hvor landsbyens oprindelige vangedige (skellet mellem Sønder Vang og Øster Vang) rammer det nuværende Munkegaard Hegn. Kortene fra 1800-1801 uddyber dette ved klart at vise en lille højmarkering på stedet, og dette understøttes til dels af et luftfoto fra 1945. Den oprindelige høj har ligget, hvor nu Tibberup Karrosserifabrik holder til (ved Egeskovvej), men der er intet tilbage at registrere på stedet. Højens placering i terrænet lader formode, at der formentlig har været tale om et stenalder-anlæg på linie med dyssekammeret nord for Munkegaard Hegn.

Endelig kommer så de noget mere tvivlsomme oldtidsanlæg: Har der oprindeligt ligget en oldtidshøj på toppen af Ravnholt-bakken lige nord for det nuværende Kelleris Hegn? Højdekurverne på ældre kort og også udskiftningskortet



"Kviesten"-højen beliggende umiddelbart vest for Kvistgaard Hovedgaard. Højen er ikke registreret som fortidsminde, men da den i hvert fald kan følges på kortene tilbage til 1854, er det efter alt at dømme det oldtidsminde, der siden har givet navn til hele det moderne byområde. Det er ganske enkelt Kvistgaards "dåbsattest" - og den burde absolut fredes.

(Foto: Kjeld Damgaard, 2007)

antyder noget sådant, men i så fald er der i dag intet tilbage, idet motorvejen i dag forløber direkte hen over stedet. Tilsvarende må man stille spørgsmålet, om den markante "Rævebakke" inde i Kelleris Hegn alene er naturskabt – eller om den også gemmer et muligt fortidsminde. Endelig er det værd at pege på "Tørnebakke" i Kvistgaard (ved fodgængerbroen over Kongevejen for enden af Munkegårdsvej) som mulig

placering for en forsvundet oldtidshøj (eventuelt formationer på den østligste del af legepladsen i tilknytning til Kvistgaard Børnehus). Ligeledes kan højde-markeringer på 1824-kortet antyde beliggenheden af en oprindelig høj lidt øst for Munkegaard Hegn/Egeskovvej, hvor nu virksomheden Løgstrup holder til. Området har tidligere (i markbog og på udskiftningskort) båret navnet "Flynderholm".

Yderligere kunne det være værd at undersøge nærmere, om der gemmer sig eventuelle fortidsspor (stenalder?) på ejendommen "Claythorpe" midt inde i selve landsbyen, direkte ned mod den tidligere søflade, ligesom kortene fra 1800-1801 også antyder eksistensen af et par mulige oldtidshøje helt oppe i ejerlavets nordlige ende. Her kompliceres forholdene dog noget af, at en udløber af den geologiske Ravnebakke-formation (en markant moræne-dannelse fra sidste istid) skærer sig tværs igennem landskabet fra selve Ravnebakke i Krogenberg Hegns nordøstlige ende ned til og ind i den sydlige del af Nyrup Hegn, den samme formation, som i nord stikker en lille grusbanke op gennem Gurre Søkomplekset, hvorpå selve Gurre Slot er placeret.

Specielt 1824-kortet giver endvidere belæg for, at der på Nyrups grænse til Mørdrups marker kan have ligget et par i dag helt ukendte og unavngivne oldtidshøje, ligesom det vil være værd at undersøge nærmere, om der kunne findes spor af et oldtidsanlæg på toppen af "Søjbjerg" lige syd for ejendommen "Fairy Hill". Her på bakketoppen mod nord ligger den dag i dag et mindre uudnyttet/bevokset areal, hvorfra der engang i bronzealderen må have været et ganske fornemt vue ud over hele søområdet.

Endelig skal nævnes muligheden for eventuelle oldtidsanlæg beliggende i den del af Nyrups nuværende ejerlav, som oprindeligt har båret navnet "Valdemars

Kløft" (1854). Dette meget kuperede område mellem "Dyrlægekrydset" og skoven længere mod nord er først sent blevet endelaf Nyrup ejerlav og er dermed ikke dækket ind af hverken markbog eller udskiftningskort. Kortene fra 1800-1801 antyder dog en mulig placering af 2-3 oldtidshøje i dette område. Også her må nærmere undersøgelser dog til for endeligt at afgøre spørgsmålet. En foreløbig besigtigelse på stedet gør det dog langt fra usandsynligt.

Konklusion

Den gennemførte registrering af hidtil ukendte ("glemte") fortidsminder i Nyrup-Kvistgaard-området, hvor igennem der er "genfundet" et større antal anlæg af forskellig type fra oldtiden (stenalder, bronze- og jernalder), må give anledning til en nærmest total nytolkning af områdets ældste historie. Antallet af fortidsminder i form af oprindelige stendysser og gravhøje, der er stedfæstet med en rimelig grad af sikkerhed, er med ét slag forøget med en faktor 10-15 fra Sognebeskrivelsens hidtidige enlige dyssekammer (som endda skylder sin eksistens i dag den rene tilfældighed!). Hertil kommer op mod en halv snes formodede fortidsminder, der dog må betegnes som væsentligt mere usikre.

Den lokale "folketomhed" i de ældste tider, som hidtil er blevet udledt af det meget ringe antal registrerede fund, må i dag kunne betragtes som fuldstændig kuldkastet. Tværtimod viser undersøgelsen, at hele området har været ganske intensivt udnyttet allerede

i oldtiden.

Det er samtidig værd at understrege, at registreringerne ikke giver sig ud for at være fuldstændige eller komplette. Der kan stadig gemme sig ukendte oldtids-anlæg i terrænet, som ikke er dukket op til overfladen i denne undersøgelse. Ved denne registrering er nemlig stort set kun genfundet de oldtids-anlæg, som afsatte sig spor i ældre marknavne eller som direkte har været synlige i landskabet omkring tidspunktet for landboreformernes gennemførelse i slutningen af 1700-tallet og dermed er blevet afsat på udskiftningskort eller andre kort fra omkring samme tidspunkt.

Der kan her blot peges på, at eksempelvis de tre langdysser i Babylone Skov ved Krogerup, som ellers må betegnes som lokalområdets nok bedst bevarede og fornemste fortidsminder, hverken afslører sig i marknavne eller på udskiftningskort, formentlig fordi de altid har ligget mere eller mindre gemt i den eksisterende kystskov-bevoksning.

Den gennemførte registrering for Nyrup omhandler nemlig stort set kun forholdene ude i det åbne land, hvor marknavne og udskiftningskort m.v. umiddelbart har kunnet anvendes som "kildemateriale". Områdets mange skovområder, hvoraf store dele helt åbenbart tidligere har været inddraget under opdyrkning, må tilsvarende formodes at rumme ukendte fortidsminder i ganske samme omfang, som det her har afsløret sig for det åbne lands vedkommende. En intensiv

gennemgang af ældre skovkort (som også indeholder et i denne sammenhæng ofte meget interessant navnestof), kunne sandsynligvis tjene til en yderligere forøgelse af antallet af "genopdagede" fortidsminder – som et supplement til det nu foreliggende materiale. Det måtte endda kunne forventes, at der netop i skovene, der ikke har været udsat for landbrugsdrift i hvert fald siden skovudskiftningsernes tid i slutningen af 1700-tallet, stadig ville kunne findes en del endnu ikke ganske ødelagte fortidsminder. Endelig skal det nævnes, at heller ikke landsbyens oprindelige overdrevsjorder er blevet dækket til-fredsstillende ind gennem denne undersøgelse, fordi der for denne del af ejerlavet hverken findes marknavne- eller kortoplysninger af samme alder at bruge. 1824-kortet synes at antyde, at der netop her ville være yderligere "gevinster" at hente. Ligeledes vil der formentlig fra tid til anden dukke hidtil ukendte kort op i arkiverne rundt omkring, som kan rumme oplysninger til yderligere belysning af forholdene.

100.000 fortidsminder – eller flere?

Den seneste forskning (Jørgen Jensen: "Danmarks Oldtid") anslår, at der oprindeligt har eksisteret ca. 100.000 dysser og gravhøje fra sten-, bronze- og jernalder i det nuværende Danmark – eller i gennemsnit 2-3 anlæg pr. kvadratkilometer. Nyrup-Kvistgaard-området har hidtil været placeret markant under dette gennemsnit, men ligger med de her anførte "fund" i hvert fald helt på linie med (eller over) dette



Kort fra 1993 - hvorpå er indtegnet de høje, der er omtalt i artiklen.

landsgennemsnit.

Det bør dog understreges, at de nævnte 100.000 oprindelige oldtidsanlæg af alle erkendes som værende udtryk for et absolut skøn, som med en helt tilsvarende registreringsmetode anvendt på landsbasis eventuelt måtte opjusteres ganske kraftigt. Hvorom alting er, så har lokalområdets forhistorie hermed taget en markant drejning: Der har med ét kunnet påvises en beboelseskontinuitet i området helt fra bondestenalderen og frem mod nutiden i en udstrækning, der sandsynligvis ligger ganske på linie med landet som helhed.

Vi bor stadigvæk i en skovrig del af landet – i en form for "skovbygd" - således som området her i det nordøstlige Sjælland sandsynligvis altid har været det. Men der har ikke på nogen vis været tale om "folketomhed". Bebyggelserne har hver især ikke været store, men de har ligget ganske tæt i landskabet, og oldtidsbefolkningen har levet i en sameksistens med og afhængighed af skoven, som slet ikke kendes fra de dele af landet, som vi normalt betegner som "slettelandskab". Det er landsbyernes placering i selve terrænet i sig selv et bevis på: de ligger sædvanligvis – ganske som Nyrup - ved kanten af en sø eller et større vådområde helt ude i det ene hjørne af ejerlavet, selv om denne placering synes både ulogisk og uhensigtsmæssig i henseende til den lettest mulige adgang til landsbymarkerne. Vigtigheden af en uhindret adgang til omfattende overdrevsarealer er åbenbar næsten i

hvert eneste ejerlav. Det forhold kan kun tolkes på den måde, at for oldtidens bønder her i det nordøstlige Sjælland må overdrevene (udbredt husdyrbrug med både får, kvæg og svin) have haft en lige så stor betydning i den daglige/årlige "husholdning" som selve agerbruget. Det betyder også, at vores forståelse af de lokale oldtids-bondesamfund halter i og med, at vi hidtil har vurderet driftsøkonomi m.v. med slettelandets stort set overdrevsløse målestok. "Vores" oldtids-bønder har haft flere strenge at spille på – og har måske af samme grund også været mindre sårbare end de mere enstrengede bondesamfund i slettelandet, når misvækst og tørke ramte landet.

Det kan indvendes, at en udvidet fortidsminde-registrering som her er gennemført for Nyrup-området, hvor der fortrinsvis påvises for længst forsvundne fortidsminder, er ganske omsonst. Til det må siges, at netop disse mange forsvundne anlæg er med til at øge den overordnede forståelse for oldtidens samlede bosætnings- og bebyggelsesmønstre i lokalområdet og kan give fremtidige lokalhistorikere og -arkæologer mod på også at finde de tilhørende bopladser og andre levn (den nuværende Nyrup landsbys forgænger!). Samtidig er der efter alt at dømme også (gen)opdaget flere stadig eksisterende høj anlæg. Endelig er det værd at nævne, at grundige undersøgelser af selv for længst forsvundne høje, f.eks. ved gennemførelse af en nødudgravning forud for kommende bygge- og



Den træbevoksede høj - "Blaahøj" - i det nordvestlige hjørne af ejendommen Fairy Hills have nord for Nyrup Landsby. Ejeren har hidtil troet, at der var tale om et romantisk haveanlæg, men da højen kan genfindes på kort i hvert fald tilbage til 1824 og med en vis usikkerhed allerede på udskiftningskortet fra 1788, må det konkluderes, at der er tale om en oprindelig oldtidshøj, formentlig fra bronzealder (- baseret på højens beliggenhed i terrænet).

(Foto: Kjeld Damgaard, 2007)

anlægsopgaver, vil kunne bidrage med både viden og mulige fund, der kan medvirke til en stadig bedre belysning af områdets ældste historie. Det er

bl.a. det kendskab til, hvor der i tide bør foretages videre undersøgelser, der afdækkes i den her gennemførte fortidsminde-lokalisering.

Opdagelse af stenkiste fra slutningen af 1700-tallet over Søbækken

Af arkitekt MAA Jan Arnt

I efteråret 2006 skete der oversvømmelse af en villa på Søbækvej 1A. Dette uheld var årsag til, at offentligheden nu har fået kendskab til en velbevaret 3,30 meter bred stenkiste antagelig opført i begyndelsen af 1790'erne.

De uheldige ejere tilkaldte Kommunens kloakafdeling, der kunne konstatere, at når vandmasserne fra det nyopførte overløbsbassin på Ewaldsvej blev ledt ud i Søbækken, virkede den lille stenbro

som en flaskehals med oversvømmelse til følge.

Teknisk forvaltning havde ikke kendskab til stenkisten, men skønnede at anlægget måtte være over 100 år og tilkaldte arkæolog Lone Hvass fra Helsingør Museum. Hun kendte heller ikke til broens eksistens, men kunne meddele ejerne, at de ikke måtte foretage ændringer af anlægget, da det var et fortidsminde og derfor var fredet efter Museumslovens § 26.



*Stenkistens
gavl mod øst
- fotograferet
i maj 2007.*



Den lodrette stensætning (væg) mod nord, set fra den vestvendte åbning.

Fra Søbækvej kan man kun ane den fine stenkiste, men ejerne Jan Pedersen og Alice Corneliussen har givet mig lov til, at foretage en fotoregistrering og opmåling af anlægget, ligesom jeg har studeret gamle kort for at finde ud af, hvorfor der lige er anlagt en stenkiste her.

Hvad er en stenkiste

Først, hvad er forskellen på en stenkiste og en mindre stenbro. Ordet stenkister bruges både i forbindelse med gravkister bygget af sten og om et mindre anlæg bygget af sten, hvor en vej eller sti føres over et vandløb. Stenkister over vandløb kendes både fra yngre stenalder, bronze- og jernalder og varierer i form og størrelse.

Fælles er dog, at de består af nogenlunde

lodret stillede sidesten placeret fornedet ved vandløbets brinker og på disse sidesten (vægge) ligger en eller flere vandrette dæksten.

Forskellen mellem en bro over et vandløb og en stenkiste er, at en kiste har en mere simpel konstruktion, hvor det vandrette spænd kan klares med længden af een sten, hvor stenbroen har et muret bue for at klare den lodrette belastning eller har understøtninger, så flere sten kan lægges i forlængelse af hinanden.

Stenkisten over Søbækken

Søbækken (tidligere blandt andet kaldt Soebækken og Svinebækken) er ca. 90 cm bred det pågældende sted og vanddybden var på opmålingsdagen (maj 2007) ca. 20 cm høj. For at hindre de



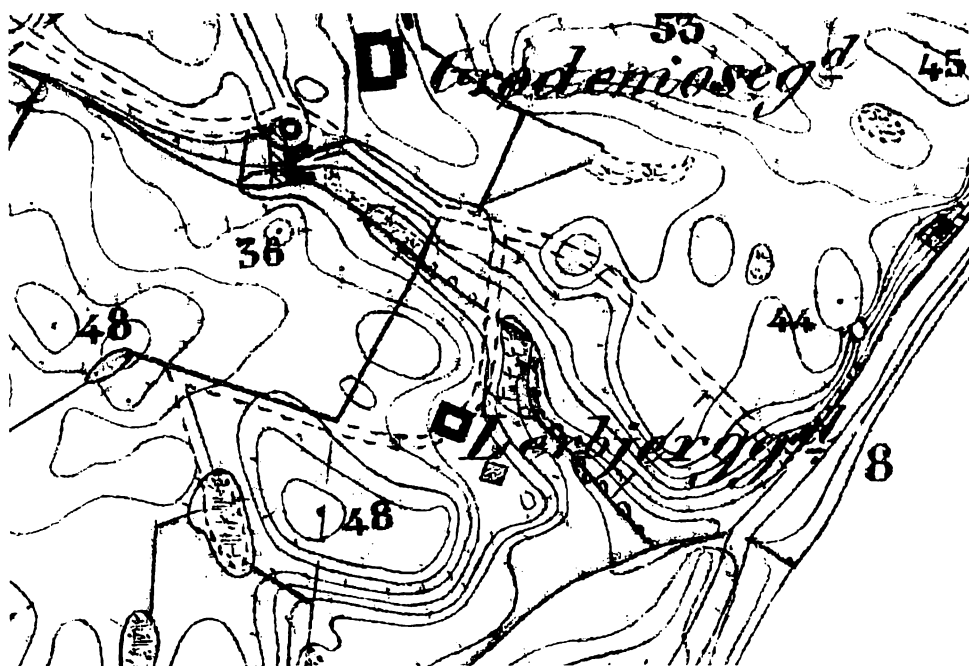
Pilen i cirklen peger mod stedet hvor stenkisten over Søbækken ligger. Syd for lå Lerbjerggaard og nordvest for denne lå Ewaldshøj (Lindehøj) samt Søbæk vandmølle og Søbækhus, hvor Ewaldsparken nu ligger. Gården længst mod nord er Grydemosegaard, der lå lige nord for den store gule ejendom på hjørnet af Stockholmsvej og Lindevej. Kortet er tegnet i 1824, men desværre ikke uden fejl - bl.a. er Stockholmsvejs østre vejforløb noget fortegnet - og den vej, der er vist mellem Grydemosegaard og Espergærde har næppe nogensinde eksisteret.

skrå brinker mod nedskridning er disse beklædt med almindelige marksten lagt på geofilt i jordlaget.

Stenkistens lodrette kvadresten er tilhuggede og står med en indbyrdes afstand af 80 cm og er ca. 75 cm. høje med en sten over som vederlag for

dæksten (loft). Da vanddybden var 20 cm ligger dækstenene underside (loftet) ca.70 cm over vandspejlet.

De vandrette dæksten har et frit spænd på ca. 80 cm og de synlige dæksten for enderne er ca. 115 cm lange og er ca 33 cm på det højeste sted. Der ligger i



Kort fra 1857, der viser området omkring Lerbjerggaard - og vejen mellem gården og Stokholmsvej.

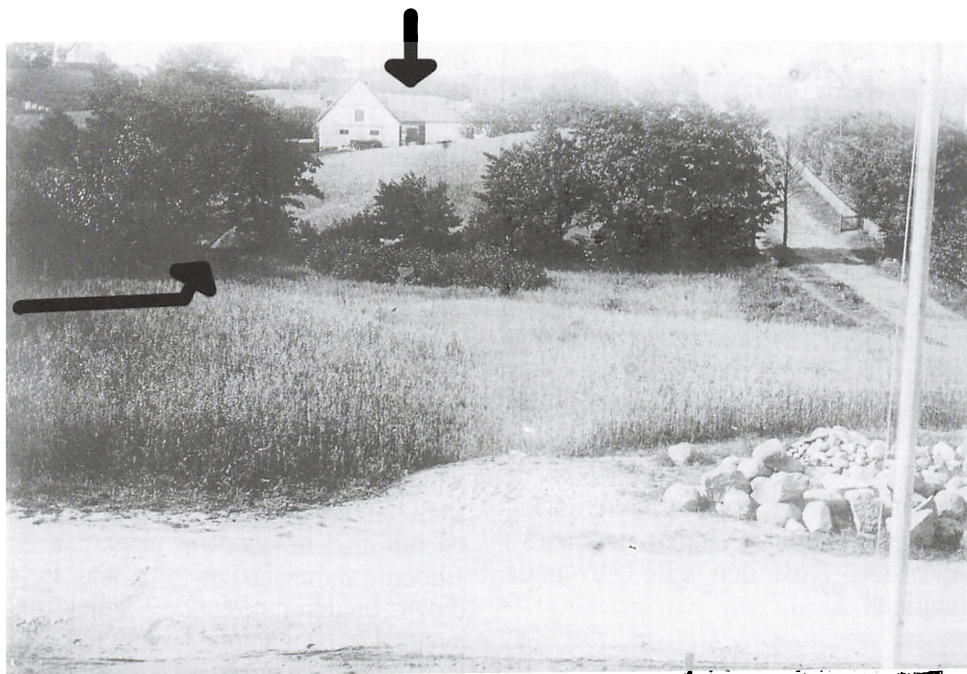
alt 4 store dæksten, hvor den bredeste måler ca. 1 meter og stenkistens samlede bredde er ca. 3.30 meter

Hvorfor og hvornår blev stenkisten anlagt

Da stenkisten er forholdsvis bred (ca. 3.30 meter) var både museets og min første indskydelse, at den lille bro måske havde været en del af et ældre vejssystem i tilknytning til den gamle Søbæk vandmølle (Soe Møllen), der har ligget et par hundrede meter mod vest. Ved en senere gennemgang af nogle ældre kort kunne denne teori dog ikke holde vand.

Ved nærlæsning af Generalkvartermesterstabens kort fra 1824 kan man se, at der fra landbrugsejendommen Lerbjerggaard (matr. nr. 9a, Mørdrup) er ført en markvej mod nord op til Stokholmsvej og hvor denne vej krydser Søbækken er markeret, at vejen er ført over vandløbet.

Gården Lerbjerggaard var en ud-flyttergård fra Mørdrup landsby efter landboreformerne i 1780'erne. Mørdrup havde 14 gårde, hvor de 3 blev flyttet ud og Lerbjerggaard kan dateres tilbage



Der er lidt tvivl om dette fotos nøjagtige datering. Fotografen har stået med ryggen til villaen "Lille Søbæk", nuværende Stokholmsvej nr. 19. Som det ses på billedet til højre er Søbækvej anlagt, hvilket skete omkring 1899-1900. Derudover kan man se, at den gamle vej til Lerbjerggaard er nedlagt, men endnu kan man ved den venstre pil skimte en sti mellem træerne. Det er efter alt at dømme rester af den gamle vej. Bemærk porten ved den øverste pil. Hertil gik den vej, som førte fra Stokholmsvej via stenkisten til Lerbjerggaard/Stranddal.

til 1791. Da gården havde marker på begge sider af Søbækken og for at man kunne komme op til Stokholmsvej, må det antages, at stenkisten er anlagt i forbindelse med opførelsen af gården eller kort tid efter. Lerbjerggaard skiftede i 1864 navn til Stranddahl, men er nu delvist nedrevet. Den resterende del af ejendommen hedder dog stadig Stranddal (men nu stavet uden h).

På et kort fra 1778 er både Soebækken, Soe Møllen (Søbæk vandmølle + Søbækhus) og Stokholmsvej indtegnet, men ikke markvejen til den senere Lerbjerggaard eller stenkisten, hvilket kunne underbygge teorien om, at stenkisten er anlagt i forbindelse med opførelsen af markvejen til udflyttergården i 1791.

Markvejen fra Lerbjerggaard forløb ca

Hvad er en stenkiste?

I Dansk Vejtidsskrift 1-2001 defineres en stenkiste som et firkantet rør under en vej, hvori der løber vand. De mindste har en dimension på 1x1 alen og de største på 2 x 2 alen. Væggene er udført i groft tilhuggede stenkvadre og dækket (loftet) er udført af flade ca. 30 cm tykke stenkvadre

30-60 meter øst for den nuværende Søbækvej omtrent midtvejs mellem de nuværende veje Søbækvej og Skrænten. Vejen kan dog ikke længere genfindes i landskabet, p.g.a. den tætte bebyggelse i området.

Det er sjovt at tænke, at der i det nu udbyggede villavarter, har ligget en ensom gård, hvis eneste vejforbindelse med det omgivende samfund var over denne stenkiste. Man kan sagtens se, hvordan bønderne har kørt over Søbækken med et læs korn til Tibberup mølle eller har kørt et hølæs hjem til stalden eller for den sags skyld, hvordan husdyrene har vandret fra stalden og ud på marken og hjem igen for at blive malket.

Den eneste stenkiste over Søbækken, der er bevaret i området.

Stenkisten over Søbækken i denne del af det Espergærde (egentlig Mørdrup, som det matrikelmæssigt hører under) var ikke den eneste. På kortet fra 1824 ses således samme signatur, hvor Søbækken krydser

Stokholmsvej lige vest for Kystbanen og hvor Søbækken krydser Strandvejen omtrent hvor Bakkegaardsvej munder ud

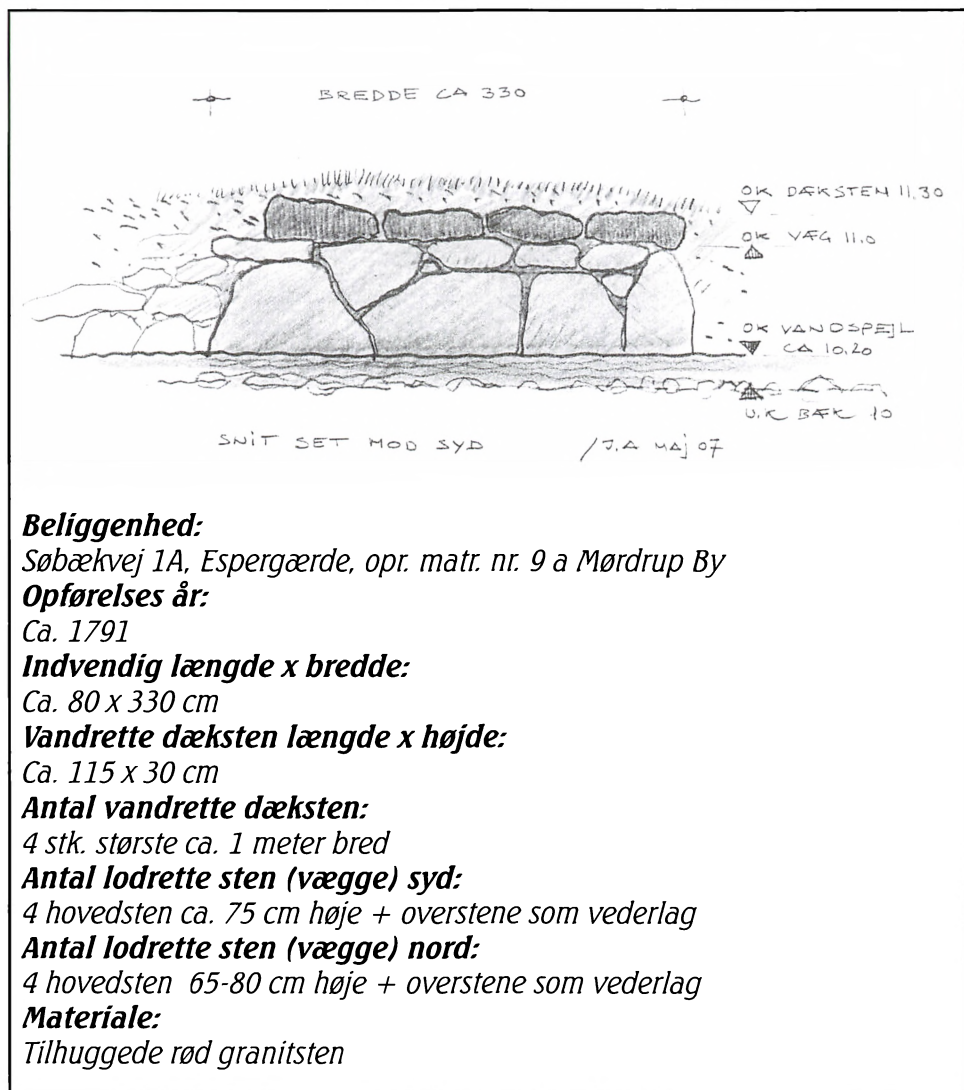
Om det har været en bro eller en stenkiste, der har ført Stokholmsvej over Søbækken har jeg ikke kendskab til, men da Søbækken i dag er rørlagt under Stokholmsvej og videre nordpå skønnes det gamle anlæg at være fjernet.

Hvor Strandvejen var ført over Søbækken, kan man på et maleri af Vilhelm Petersen fra 1854 se en sandet smal Strandvej og en kvinde stå på en bro med rækværk af træ og med Tibberup stubmølle i baggrunden. Hvis broens bredde og længde i forhold til kvinden er nogenlunde korrekt må der være tale om en bro og ikke en stenkiste på dette sted.

Denne bro er dog også for længst fjernet, hvorfor stenkisten på Søbækvej 1A i dag må være det eneste ældre anlæg over Søbækken, der er bevaret i området.

Efterskrift

Da familien på Søbækvej 1A ikke kan leve i uvished om, hvornår overløbsbassinets næste gang poster vand ud, overvejer kommunen at føre et kloakrør rundt om den 3.30 meter brede stenkiste, så fortidsmindet bevares og ikke længere virker som en flaskehals for det nye overløbsbassin opført år 2005.



Strandkontrollørboligen ved Snekkersten

af Kjeld Damgaard

På Strandvejen nr. 112 A ligger en markant ejendom. Umiddelbart skulle man tro, at den lå i Snekkersten - men det gør den rent faktisk ikke. En kort strækning på nogle få ejendomme tilhører nemlig i stedet det gamle Helsingør Overdrev, som på dette sted skar sig ind imellem to af Tikøb Kommunes (oprindeligt også Sogn) to ejerlav, nemlig Snekkersten mod syd og Kronborg Teglværk mod nord. Husets nuværende udseende er ikke ejendommens oprindelige udseende. I realiteten ved vi ikke hvorledes ejendommen nøjagtigt så ud da den var ny.

Årsagen er, at den oprindelige ejendom er bygget i 1790'erne - og vi har altså her at gøre med en forholdsvis gammel bebyggelse. I mange år den eneste bebyggelse mellem netop Snekkersten fiskerleje og teglværket.

Byggeriet af den oprindelige ejendom var egentlig foranlediget af datidens protektionistiske politik, som Danmark førte i de år. For at beskytte landets egne produkter pålagdes mange udenlandske varer en værdiafgift på 20%.

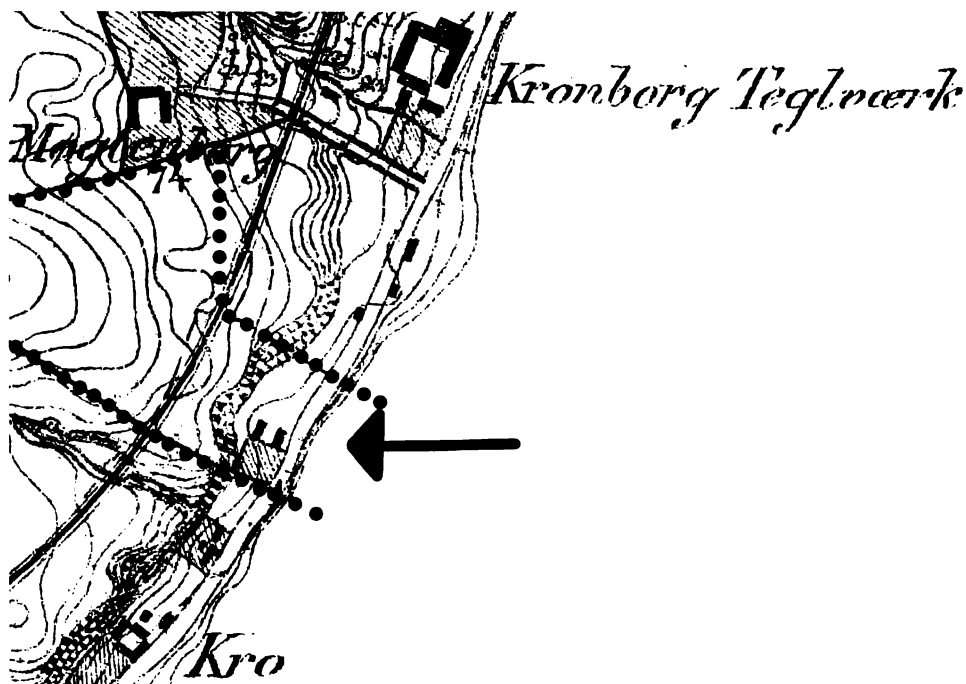
Under Struensee littedes toldbestemmelserne på en række punkter - til gengæld

fik handlen lettere vilkår. Imidlertid var dette ikke en udvikling, der ønskedes fortsat efter Struensees fald i januar 1772. Derfor besluttedes det at oprette et toldkontrollørkorps på Øresundskysten mellem Køge og Helsingør. Der blev oprettet 8 strandrider- og 2 strandkontrollørembeder.

De skrappe ind- og udførselskrav der var på varer mellem Danmark og Sverige medførte naturligvis, at der blev smuglet varer tværs over det forholdsvis smalle farvand.

Imidlertid fungerede dette korps ikke efter hensigten. Den primære årsag var, at embedsmændene var alt for dårligt aflønnede, så de enten så igennem fingrene med smugleriet, tog imod bestikkelse eller direkte selv deltog i det.

I 1783 blev det derfor besluttet at ændre ordningen således at denne uorden kunne bringes til ophør. I stedet for 10 ansatte til en lav løn, nøjedes man med 4 ansatte til en væsentlig højere løn. Ordningen kom således til at bestå af en toldinspektør, der aflønnedes med 500 rdl om året og af tre toldbetjente eller strandkontrollører, der hver fik 200 rdl.



På dette kort, der er tegnet i 1854-57, men revideret i 1860'erne er Strandkontrollørboligen indtegnet på den smalle stribe land, som Helsingør Købstad havde mellem Snekkersten i syd og Kronborg Teglværk i nord. Begge de sidstnævnte lokaliteter hørte til Tikøb Sogn. Grænserne mellem de to kommuner er indtegnet med prikker.

om året.

I 1791 skulle ordningen så føres ud i livet her på den nordlige del af Øresundskysten. Den ansatte strandkontrollør ved navn Høyer, skulle have en bolig og en udkigspost på den del af strækningen, der lå nærmest Helsingør.

Magistraten i Helsingør havde derfor - omend modvilligt - stillet et areal til rådighed for Toldvæsenet. Men dette areal

kom til at ligge så langt væk fra bykernen som muligt. Om det skyldtes uvilje mod Toldvæsenets indsats mod smugleriet - som mange helsingoranere direkte eller indirekte nød godt af - vides dog ikke.

Helt i den alleryderste udkant af Helsingør Købstads overdrev blev arealet stillet til rådighed. Stedet var mellem Snekkersten fiskerleje og Kronborg Teglværk, der skiltes af en smal bræmme af jord, som tilhørte købstaden.

Om Smugleri over Sundet i årene omkring 1800

Om det omfattende smugleri over Sundet i slutningen af 1700-tallet og begyndelsen af 1800-tallet skriver Laurits Pedersen bl.a.:

Størsteparten af smugleriet foregik fra Helsingør til Skaanes kyst. Objekterne var engelsk klæde, franske silketøjer, guld- og sølvvarer, lærreder, kulørt eller hvid tøj af alle slags, samt ikke mindst brændevin, der indsmugledes til Skaane i meget store mængder. Også vin af god kvalitet var en kendt smugler vare. Smuglerne opererede især i mørke aftener og nætter med hårdt vejr - så var det lettest at undgå toldpatruljerne. Smugleriet var sat i system og organiseret med hjælpere og hælere. Selve arbejdet udførtes af fiskere og kadrejere, der i både med 8-12 mands besætninger kunne ro de lange, smalle smuglerbåde, der kaldtes "Sniver". Indsmuglingen til Danmark foregik primært fra skibene på reden. Det var mest spirituosa og tobak - og der var fortrinsvis kadrejerne, der med deres små både i nattens mulm og mørke kunne få lempet varerne ud af skibenes kanonporte eller lignende. Blev nogen grebet på fersk gerning, kom han ombord på vagtskibet, og fik tamp - men et enkelt tab blev hurtigt opvejet af et par heldige ekspeditioner. I kaperkrigsårene 1807-14 fik smugleriet et nyt perspektiv, idet det blev svært for myndighederne at skelne mellem hvem der var smuglere og hvem der var kaperere.

Arealet var 63 alen langt og 48 alen bredt, og i årlig afgift til Helsingør måtte Toldvæsenet betale 1 rigsdaler og 58 skilling. Pladsen skulle indhegnes og atter tilbageleveres Helsingør By, såfremt toldopsynsstedet blev opgivet.

På arealet blev der bygget to bygninger, der begge lå parallelt ved stranden. Det østligste hus var bolig og udkigspost for strandkontrolløren. Det bagerste har sandsynligvis været udhus m.v.

Lokalt blev ejendommen også kendt som "Toldstedet" - en betegnelse, der endnu kendes af ældre lokale beboere. Igennem

de mange år ejendommen fungerede som toldsted boede her mange forskellige opsynsmænd og toldere i huset. Den mest kendte - og en af de længst siddende i embedet, var William Diderich Klein (f. 1817), der ved sit giftermål i 1847 allerede var udnævnt til Strandtoldkontrollør i Snekkersten. Han blev i øvrigt gift med Emma Wismer (f. 1814) fra Helsingør - en søster til den kendte helsingoranske fotograf Christian Wismer.

Klein huskes bl.a. for sin forargelse i 1861, da den daværende nabo og ejer af Kronborg Teglgaard, Schiern, begyndte at tage betaling for det vand, som søf-



I 1959 blev ejendommen fotograferet fra luften. På dette tidspunkt var arealet nord for ejendommen allerede udstykket, mens ejendommens have mod syd endnu er urørt. Til højre i billedet ses Strandvejen nr. 110 A "Fredbo". Dette hus (opført i 1910-11) blev nedrevet i 1976 og erstattet med et helt nyt hus. Bagved - op mod banelinjen ses Strandvejen 108 - opført i 1912-13.

kene hentede i bækken, der løb ud i Øresund ved Kronborg Teglgaard. William Klein skrev da et hvast læserbrev i Helsingør Avis hvori han påpegede, at Schierns handlinger ikke er i overensstemmelse med "humanitetens fordringer" og at man endelig ikke må tro at beboerne ved Snekkersten allesammen opfører sig som hr. Schiern.

Naturligvis var hr. Schiern ikke enig heri og bad i et nyt læserbrev hr. Klein og kompagni om at "holde deres næser ved

dem selv" og ikke blande sig i hans affærer og ejendomsrettigheder.

William Klein beholdt sit embede helt frem til omkring 1890, hvor han afløstes af nye toldembedsmænd.

Fra oprettelsen af toldembedsboligen i 1791 og frem til 1897 betragtedes Helsingør Kommune således som ejer af matr. nr. 45 a, som parcellen dengang hed. Brugereren, toldvæsenet, blev først ejer af stedet i 1897 - men først efter at der var

udstedt en ejendomsdom. Der var m.a.o. tvivl om hvem der egentlig ejede grund og hus.

I årene efter 1897 blev grunden delvist udparcelleret og i 1911 solgte Toldvæsenet endelig ejendommen, efter at den sidste tolder havde forladt stedet.

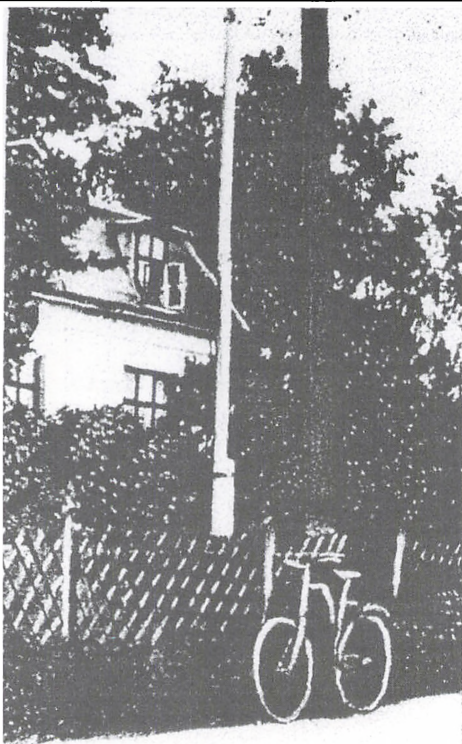
Den nye ejer, grosserer Otto E. Andersen, lod efter nogle år huset helt ombygge. Det oprindelige hus blev moderniseret og der blev opført et slags mansardtag på bygningen. Yderligere til- og ombygninger i hhv. 1918 og 1925 gav huset omtrent det udseende som billedet på foregående side viser.

Otto E. Andersen, der i starten kun benyttede det gamle toldsted som sommerbolig, ejede indtil sin død i 1939 også Paulinest i Snekkersten.

Fra 1939 til 1943 ejedes huset af enkefru Sigrid Børgesen, derpå af fru Grethe Wright frem til 1959.

I 1959 købte den kendte hotelkonge Oscar Pedersen ejendommen. Og her boede familien så de næste 15 år. Huset blev i denne periode udvidet to gange. hhv. i i 1960 og i 1964.

Oscar Pedersen var født i Aalborg i 1921 og blev oprindeligt tjeneruddannet. Senere blev han inspektør på Restaurant Carlton i København, inden han i 1943 overtog Snekkersten Kro. Efter kroens brand og genopbygningen af Hotel Kystens Perle overtog Oscar Pedersen også



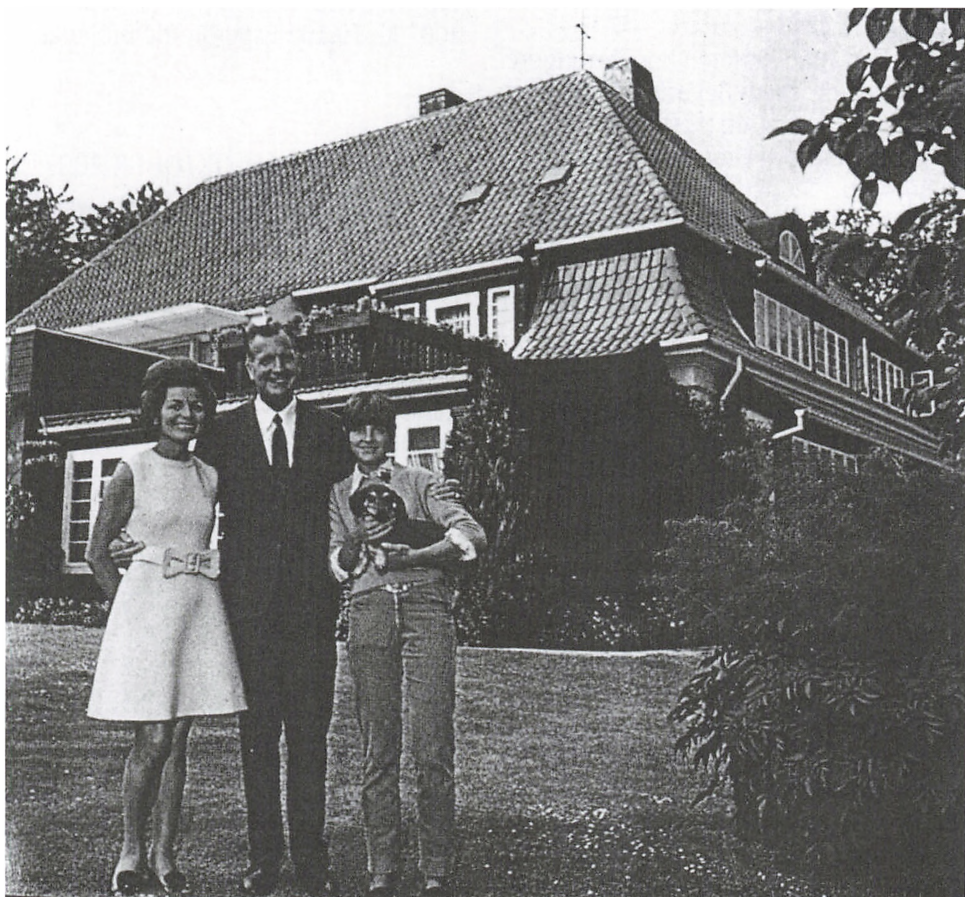
Dette lidt utydelige billede fra omkring 1910, giver et lille indtryk af hvorledes huset tog sig ud medens toldvæsenet stadig ejede ejendommen.

en række andre hoteller og restauranter i både Københavns- og Helsingør-området. Lokalt drev Oscar Pedersen således både Hotel Marienlyst, Hotel Hamlet og Skotterup Kro. Oscar Pedersen var desuden generalkonsul i Danmark for Paraguay.

Oscar Pedersen var første gang gift med Tove f. Tønnesen. Efter hendes død, blev han gift med den schweizisk fødte sangerinde Lys Assia.

I 1974 solgte familien Pedersen/Assia Strandkontrollørboligen, og den nye ejer, sygeplejerske Karen Andersen indrettede ejendommen til plejehjem. Hun havde tidligere drevet et plejehjem, der lå, hvor Helsingør Rensningsanlæg nu ligger.

Senere ejere har ladet ejendommen yderligere udstykke. I 1990 blev en stor del af den sydfor beliggende have udstykket til den nuværende ejendom Strandvejen 112 B. Og i 1997 udstykkedes det oprindelige vaske- og udhus til en selvstændig bolig med adressen Strandvejen 110 C.



I 1969 blev Oscar Pedersen og Lys Assia fotograferet i haven til den store villa. Sammen med parrest ses Oscar Pedersens datter fra første ægteskab med Tove f. Tønnesen, Anne.

Møder og arrangementer

SØNDAG DEN 9. SEPTEMBER 2007:

Byvandring i Mørdrup

Borger- og Grundejerforeningen arrangerer i samarbejde med Bevaringsforeningen Mørdrup Landsby og Historisk Forening for Espergærde og Omegn en byvandring i Mørdrup denne dag med start fra hjørnet ved Agnetevej/Kjærsgaardsvej. Turen ledes af de to lokalhistorikere **Kjeld Damgaard** og **Kresten Tommerup**, og afsluttes med et lille arrangement på B&G's grund ved Mørdrupvænget.

TID OG STED: søndag den 9. september 2007 kl. 14.00 ved hjørnet Agnetevej/Kjærsgaardsvej.

TIRSDAG DEN 11. SEPTEMBER 2007:

Morgendagens lokalhistorie

Journalistik er samtidshistorie. Det er lokaljournalistik også. Men spørgsmålet er, om historiens røde tråd gennem døgnets begivenheder er til at få øje på. **John Bech** var redaktør for næsten 10.000 udgaver af Helsingør Dagblad, og han vil i sit foredrag forsøge at udpege nogle af de begivenheder og udviklinger i

lokalområdet fra de sidste 33 år, som bliver morgendagens lokalhistorie

TID OG STED: tirsdag den 11. september 2007 kl. 19.15 i Espergærde Bibliotek

TIRSDAG DEN 16. OKTOBER 2007:

Slægten Kaae fra Tikøb

Denne aften vil **Annemette Nissen**, der er sognepræst ved Tikøb Kirke komme og beretter historien om præsteslægten Kaae fra Tikøb. To generationer af slægten blev sognepræster i det store Tikøb Sogn - og der var desuden tætte familiebånd til Gurreegnen.

TID OG STED: tirsdag den 16. oktober 2007 kl. 19.15 i Espergærde Bibliotek.

TIRSDAG DEN 20. NOVEMBER 2007

København i perioden 1725-1807

Det er hundredeåret for Københavns bombardement i år. I den anledning vil **Ingrid Jarnbjer** komme og fortælle os om Københavns store brande i 1725 og 1795, samt om englændernes bombardement af byen i 1807.

Ingrid Jarnbjer er bosiddende i Sverige, hvor hun bl.a. underviser i dansk sprog og kultur og holder historiske foredrag om tildragelser i Danmark og Sverige.

TID OG STED: tirsdag den 20. november 2007 kl. 19,15 i Espergærde Bibliotek.

TIRSDAG DEN 18. DECEMBER 2007

Julehygge-aften

Tæt på jul afvikler vi vort traditionelle julehyggemøde med æbleskiver og solbærrøm.

Aftenens program vil omfatte julesalmer og –sange, lidt kulturelt og en historisk quiz under ledelse af **Kjeld Damgaard**.

TID OG STED: tirsdag den 18. december 2007 kl. 19.15 i Espergærde Bibliotek.

TIRSDAG DEN 22. JANUAR 2008:

Husholdningsskolen på Søbækgaard

Else Hølgersen var den sidste forstander på Søbækgaard. Hun kommer og fortæller om forholdene på denne nu forhenværende institution. Foredraget vil blive suppleret med billeder fra perioden før, under og efter husholdningsskolens tid.

TID OG STED: tirsdag den 22. januar 2008 kl. 19.15 i Espergærde Bibliotek

Mennesker og Huse i Snekkersten

For 10. år i træk arrangeres ved Snekkersten Havnefest en plancheudstilling om en eller flere vejstrækninger i Snekkersten-området. Udstillingen omhandler denne gang vejene

- Mathilde Bruuns Vej
- Antonievej
- Sortevej
- Borupgaardsvej
- Ved Skoven

Traditionen tro omtales hver enkelt hus på vejen. Der er ejerlister, gamle og nye fotos, tegninger m.v.

Udstillingen er arrangeret af lokalhistoriker **Kjeld Damgaard**, der har fået stor hjælp af de lokale beboere, samt af Christian Sørensen, Bjørn Andersen og Hildur Nellemann.

Udstillingen er baseret på materiale fra de enkelte beboere, fra tidligere beboere, fra Christian Sørensens og Kjeld Damgaards arkiver samt fra Flynderupgaard Museet. desuden er anvendt materiale fra Bygningsinspektoratets arkiv, fra Tinglysningskontorets arkiv, fra Landsarkivet for Sjælland samt fra Erhvervsarkivet i Aarhus.

Udstillingen er åben lørdag den 4. august kl 14-24 samt søndag den 5. august kl 10-20.

Udstillingen vil tillige blive vist på Flynderupgaard Museet i januar-februar 2008.

Kirsten Aagaard
Vildrosevej 5
3060 Espergærde

- lidt fra byvandringen i Rørtang



af Kjeld Damgaard

Deltagerne i Historisk Forenings byvandring i Rørtang den 9. juni fik på turen mulighed for at kigge indenfor på bl.a. "Jægergaarden" - en ejendom, der i dag tjener dels som privatbolig, dels som privat vuggestue for 10 børn. Ovenstående billede viser imidlertid ejendommen som den så ud i starten af 1960'erne. Dengang var ejendommen ejet af De danske Spejderkorps, der havde overtaget stedet fra De danske Pigespejdere. Spejderkorpserne anvendte stedet til kurser, lejre og lignende i perioden 1953-2002.

Ejendommen er dog ikke så gammel som den p.g.a. bindingsværket kunne se ud til. Den blev først opført i 1932 af grosserer Axel Zwergius Nissen – og var oprindelig en del af naboejendommen Dutrupgaards jorder. Her anlagdes så plantage, bl.a. med dyrkning af hindbær. Under krigen ejedes ejendommen af pelsdyravler Andersen og fra 1947-53 af grosserer Werner Gyberg – kgl. Hofleverandør i Radio og TV-apparater.

Historisk Forening for
Espergærde og Omegn
Årligt kontingent:
kr 125,- pr. medlem
kr 200,- for ægtepar/samboen
som indbetales på konto.nr.
1551-0006043151 i BG-Bank

Bestyrelse:

Formand: Preben Poulsen,
Dyremosevej 6, Tibberup, 306
Espergærde, tlf. 49132354,
prebenpoulsen@mail.dk

Næst.fmd.: Nina Etting, Gl
Strandvej 406, Tibberup, 3060
Espergærde, tlf 49132900.

Kasserer: Lars Vange, Søn-
dermarken 3, Mørdrup, 3060
Espergærde, tlf 49131740,
lars.vange@webspeed.dk

Sekretær: Mads P. Vej-Hansen,
Fredensvej 71, Mørdrup, 3060
Espergærde, Tlf. 49132467,
mads@vej-hansen.dk

Best.medl.: Ruth Sølvhøj, Mør-
drupvej 77 A, Mørdrup, 3060
Espergærde, Tlf. 49132115,
r.solvhoj@stofanet.dk

Suppl.: Kirsten Aagaard,
Vildrosevej 5, Mørdrup, 3060
Espergærde, tlf. 49131241,
paag@post.tele.dk

Suppl.: Bjørn Andersen, Lucer-
nemarken 10, Mørdrup, 3060
Espergærde, Tlf. 49131125

EGEBÆKKEN

Udgives to gange årligt
som medlemsblad for
Historisk Forening.

Redaktion:

Ansvarsh.: Kjeld Damgaard,
Helgavej 8, Mørdrup, 3060
Espergærde, tlf 49135297,
damgaard@tikobkommune.dk
Preben Poulsen,
prebenpoulsen@mail.dk

www.egbaekken.dk

Web-red.: Mads P. Vej-Hansen,
mads@vej-hansen.dk