



Danskernes Historie Online

Danske Slægtsforskeres Bibliotek

Dette værk er downloadet fra Danskernes Historie Online

Danskernes Historie Online er Danmarks største digitaliseringsprojekt af litteratur inden for emner som personalhistorie, lokalhistorie og slægtsforskning. Biblioteket hører under den almennyttige forening Danske Slægtsforskere. Vi bevarer vores fælles kulturarv, digitaliserer den og stiller den til rådighed for alle interesserede.

Støt Danskernes Historie Online - Bliv sponsor

Som sponsor i biblioteket opnår du en række fordele. Læs mere om fordele og sponsorat her: <https://slaegtsbibliotek.dk/sponsorat>

Ophavsret

Biblioteket indeholder værker både med og uden ophavsret. For værker, som er omfattet af ophavsret, må PDF-filen kun benyttes til personligt brug.

Links

Slægtsforskeres Bibliotek: <https://slaegtsbibliotek.dk>

Danske Slægtsforskere: <https://slaegt.dk>



MEDLEMSBLAD FOR HISTORISK FORENING FOR ESPERGÆRDE OG OMEGN

NR 53
DEC.
2012

ESPERGÆRDE

De byggede 700 boliger

Gennem 40 år byggede arkitektkollegaerne Holm & Frederiksen over 700 boliger for Espergærde Andelsboligforening. Læs historien på side 3...



Espergærde Andelsboligforenings afdeling 9 i Grydemosen i april 1988

Læs også i dette nummer:

**Tikøb Skole fejrer 100 år
side 35**

**Øresundshøj i Snekkersten
side 45**

Lav dog de unaturlige skolenavne om igen!

Da gymnastiksalen på Mørdrupskolen brændte i efteråret 2012 skrev aviserne, at gymnastiksalen på Espergærde Skole var brændt! Da der var problemer på Borupgaard Skolen, skrev aviserne, at stedet hed Snekkersten Skole.

Der er uden tvivl rigtig mange mennesker, der har svært ved at fatte, at skolerne på Sydkysten nu pludselig har fået nye navne. Det hele kommer som følge af, at der er indført fælles ledelse af hhv. de fire skoler i Espergærde-området og de to skoler i Snekkersten-området. Så nu hedder det f.eks. "Snekkersten Skole, Smakkevej afdeling" eller "Espergærde Skole, Mørdrup afdeling".

Det er jo latterligt! Hvem har dog kunnet tro, at man kan få folk til at anvende sådanne kunstige og fuldstændigt unaturlige navne. Det må være politikere eller embedsmænd, der ikke er stedkendte eller personer, der tror, at blot man bestemmer et nyt navn, så retter borgerne sig efter det.

I den forbindelse er det værd at huske på, hvorledes Frederiksborg Amt i årenes løb ændrede navn på Helsingør Sygehus utallige gange. Siden udflytningen fra Helsingørs bymidte, hvor det hed "Øresundshospitalet", har det haft flere navne: "Frederiksborg Amts Sygehus, Helsingør", "Sygehuset Øresund / Helsingør", "Helsingør Sygehus", "Nordsjællands Hospital - Helsingør" og nu "Helsingør Hospital".

Altså seks forskellige navne på 40 år! Og hvad siger og skriver alle mennesker den dag i dag? Selvfølgelig det eneste naturlige navn: "Helsingør Sygehus".

Så inden det bliver alt for pinligt, så er her en opfordring til Børne- og Ungeudvalget i Helsingør: Stop anvendelsen af disse helt igennem kunstige navne, som man alligevel aldrig får folk til at anvende. Kald skolerne ved det navn, hvor de rent faktisk ligger: Tibberupskolen ligger i Tibberup - ikke i Espergærde, Borupgaardskolen ligger på Borupgaard - ikke i Snekkersten. Det bør i øvrigt også være en naturlig ting, at fortælle eleverne via skolenavnet, hvilken by de rent faktisk bor i - og ikke forsøge at cementere kunstige - ja, ligefrem latterlige navne.

KD

BESTYRELSEN ØNSKER ALLE MEDLEMMER EN GOD JUL
SAMT ET LYKKEBRINGENDE NYTÅR

De satte deres præg på Mørdrup og Tibberup

Ukendte i den brede offentlighed, men vigtige for forståelsen af udviklingen i en stor del af Mørdrup- og Tibberup-området. Det drejer sig om arkitektkollegaerne Niels J. Holm og Hans Frederiksen, som står bag Espergærde Andelsboligforenings over 700 boliger. I denne artikel beskriver Hans Frederiksens søn, Peter M. Frederiksen de to arkitekters virke.

Espergærde Andelsboligforening og boligbebyggelserne

af Peter M. Frederiksen, arkitekt M.A.A.

Efter 2. verdenskrig var boligbehovet i Danmark stærkt voksende. Der dannedes derfor almennyttige boligselskaber, der sammen med kommunerne efterhånden fik gang i planlægning af boligbyggeri. Der var interesse for boliger med mere end de velkendte 2-rums boligtyper og der var boligetiske idealer om lys og luft og altaner og friarealer samt om at inddrage naturen bedst muligt.

Typisk for halvtredsernes boligbebyggelser var, at der ofte planlagdes butikstovr i bebyggelsen, så man kunne købe fødevarer m.v. lokalt.

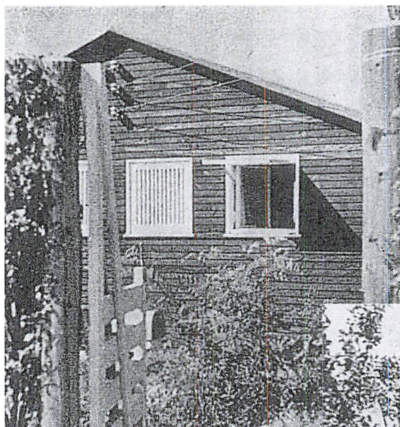
Tre etagers boligblokke var populære,

fordi det var det mest økonomiske. Der blev bygget traditionelt (og sundt) i fuldmuret byggeri i tegl og oftest tegltage eller skiffertage med hældning.

Bebyggelserne indeholdt typisk kælderetage med vaskeri og depotrum m.v. samt evt. festlokaler.

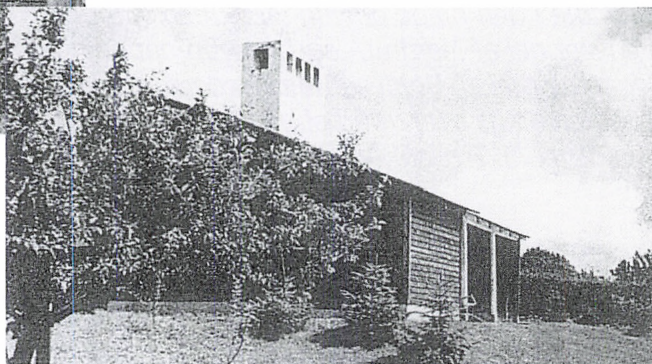
Tikøb Andelsboligforening, senere Espergærde Andelsboligforening, blev dannet i 1947 efter følgende forhistorie:

I året hvor 2. verdenskrig nåede til Danmark dimmiterede to unge arkitekter fra Kunstakademiets Arkitektskole i København; Hans Frederiksen og Niels J. Holm. Krigsårene var absolut smalhans for alt byggeri her i landet, men de fik begge jobs på forskellige tegnestuer og mødtes senere i krigsårene hos deres læremester fra Akademiet, Professor



Det var her i Niels Holms sommerhus på Fredensvej at der blev lagt slagplan for byggeriet af Skovparken.

Sommerhuset blev nedrevet i 60'erne)



Kay Fiskers tegnestue i København. Kay Fisker var på det tidspunkt landets førende arkitekt og hans mange boligbebyggelser i København og omegn er fortsat kendte og markante bebyggelser, f.eks. Hornbækhus, Dronningegården, Vestersøhus, Mødrehjælpen og Voldparken for blot at nævne nogle få. På Fiskers tegnestue fik de 2 unge arkitekter efterhånden ansvaret for gennemførelsen af nogle af Fiskers større boligbebyggelser og Hans Frederiksen blev derudover udnævnt til lærer og afdelingsassistent på Kay Fiskers afdeling på Kunstakademiet og Holm fungerede en tid som

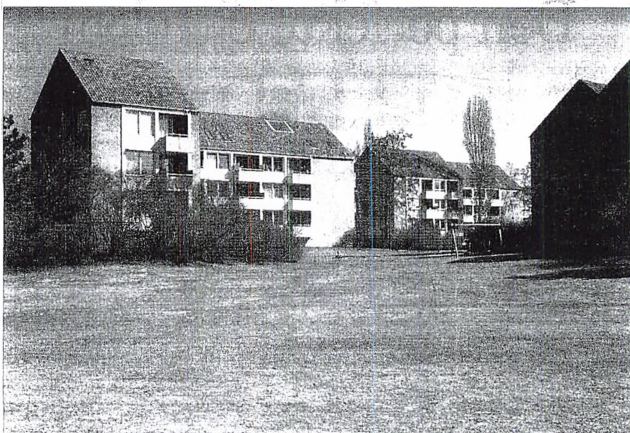
tegnestuechef på Fiskers tegnestue.

Sideløbende deltog Frederiksen & Holm i de få arkitektkonkurrencer, der blev udskrevet dengang og som regel i samarbejde med landskabsarkitekten Sven Hansen, der var lidt ældre. I teamet deltog som regel også arkitekten Jørgen Hartmann Petersen (senere kendt som Habakuk, idemanden bag Politikens "At tænke sig" og tekstforfatter til talrige revytekster m.v.) som de kendte fra Akademiet og fra Fiskers tegnestue. I 1945 lige efter krigen modtog de 2. præmien i den store Tivolikonkurrence, der blev udskrevet ved krigens ophør, efter at Tivoli nogle år havde



Da Tikøb Andelsboligforening var stiftet i 1947 fejrede dens første bestyrelse begivenheden med en middag på Hotel Kystens Perle i Snekersten. Senere ændres navnet til Espergærde Andelsboligforening. Herrerne på billedet er fra venstre: P. A. Jensen fra Arbejderbo, C. Stuhlmann Jensen (formand), Carl von Rosen, Gunner Harder Andersen og Olaf Michélsen (forretningsfører). I dagens anledning havde d'herrer fruene med.

Hans Frederiksen på tegnestuen som ansat primo 40'erne. Man bemærker, at arkitekter dengang iførte sig arbejds kittel.



Bredalsparkens
Hvidovre er et
godt eksempel på
50'er-arkitektur

Kvalitet fra 50'erne

Man kan sagtens bygge højt, når bygningerne ligger rigtigt i forhold til hinanden. Det gør de i Bredalsparken i Hvidovre

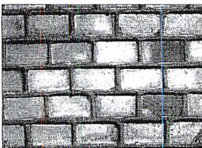
BYGGERI set af



Måske vil knaphed være der her til lands i 1996, så man begynder at bygge på Bredalsparkens 62 et. land i Hvidovre - men ikke arkitektonisk knaphed. Et i denne skulptur kan ses i Bredalsparkens fem etage blok. Et knækket udslag af rumfang på materialer som på den tegning, der tydeligt knækket er angik knækket mod den høje stue etage. Skulpturens form i sig selv har været for scenografi. Et i sig selv den langsigtede. Fagliges eller som mere mark. Indsig og svagt reols nummer, der giver faderne til sig steds tegner deres struktur. Skulptur er færdigkarakteristik med til sig design og pålidelig, der blev være til med vil og pålidelig. Enes opsigende indstrukt.

sering af bygninger viser sig ved at alle julehøveler er 2,0 m, nærmasstøtten og hvide præfabrikerede af landemønstre, der er flet ind i den arkitektoniske kugle.

Kroge med læ
Beliggende 41 ret korte stråler er knækket højt, så de ikke skygger for hinanden og således får et meget sol som muligt. Den set fra hulen orientering plan læst op, når man går rundt i husene, der ligger i et spækket terræn. Nogle af blokene afsluttes af par opgang, der ligger forskudt af blokken. De enkelte bygninger skaber kroge til sig oplyst.



De gul røde sten er spærret i hoftebrædder, der vil tage, at atmosfære under overde af af

har alan og ingen har små prøver haver, men en stor til fælles atmosfære.

De første stagers rumfang og pålidelig orientering og plan hoftebrædder rumfang af senere skabte boligblokke, der haster gennem de første stagers, der følger rumfang og omkring området.

Nemt at bygge
Byggeri nærmest sig det halve århundrede og er naturlige rumfang, hofte og hofte. Vinduerne, der er i sig selv er skulpturelle og hofte rumfang.

skodder, alle foran udskiftning, der forhåbentlig vil hofte den rumfang og opbygning. Der er allerede indvendigt vinduer, og skulpturelle rumfang rumfang til gode.

Der er over 70 forskellige løjligedag og kombinationer af rumfang, men det er ikke umuligt at få lov til at færdig eller vilige rumfang. Vindstillet til bygget er skulpturelle hofte og hofte rumfang, så skulpturelle er eftertragtede for dem, der

FAKTA

Arkitekt:
Sven Eske Kristensen, Emil Hansen, Hans Frederiksen, Niels J. Holm

Landskabsarkitekt:
Ane Andersen

Byggerne:
DAB Hvidovre, Amtsskytteri, Boligkøb

Opførelsesår:
1949-55

Indførelsesregulativ:
Nr. 2, 2. januar 74
nr. 10, 2377 kr. til varm og anden energi

Antal boliger i hele boligkomplekset:
1280
20 stueboliger, 20 stueboliger

MYSKER



Der gives mysterier

Artikel fra Politiken 21. april 1996, som omtaler Bredalsparken i Hvidovre fra 1950'erne - som Holm & Frederiksen medvirkede ved bebyggelsen af sammen med arkitekt Sven Eske Kristensen.

efterhånden forskellige opgaver.

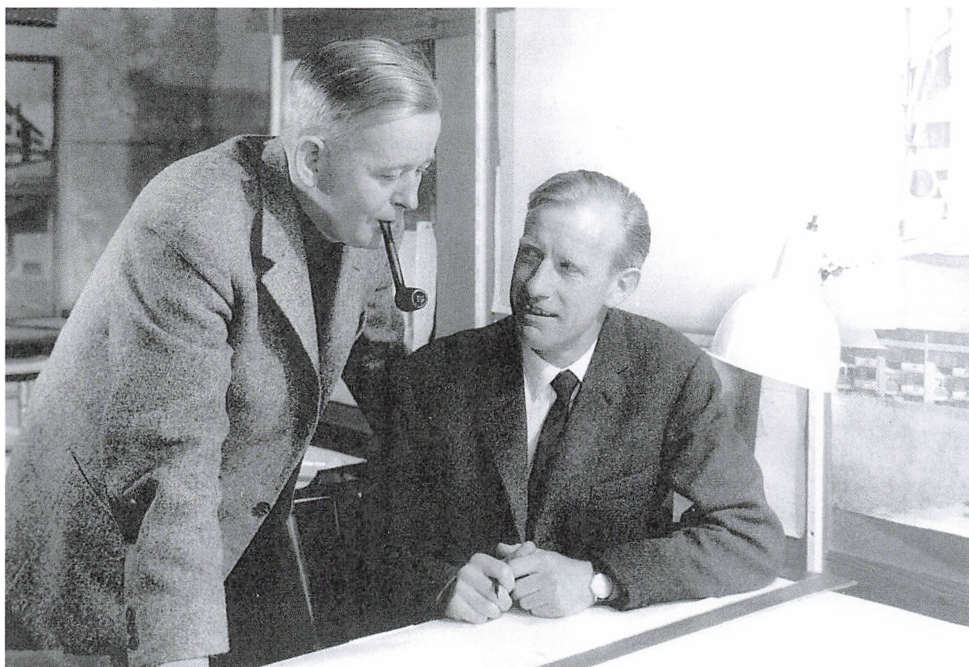
Privat havde Holm bygget et lille sommerhus ved Fredensvej i Espergærde (nedrevet i 1960'erne), hvor arkitekterne med hustruer af og til mødtes. De så, at en grund længere ned af vejen (nuværende Skovparken) var til salg. Arkitekterne ville gerne medvirke ved

været lukket bl.a. efter nazisternes schalburgtage, hvor bl. a. Koncertsalen blev sprængt i luften.

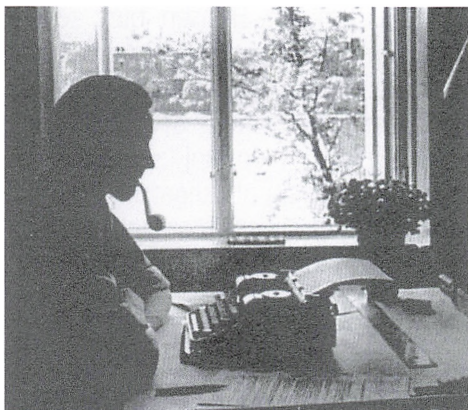
Skovparken – de røde blokke

Frederiksen & Holm oprettede efter Tivolikurrencen tegnestue på Østerbro i København og fik

et projekt til f.eks. boligbyggeri. De gik til Tikøb Kommune, og på kontoret på Mørdrupvej fik de kontakt med kontorchef Knud Thomsen (Senere udnævnt til æresmedlem nr. 1 i boligforeningen.). Thomsen anbefalede arkitekterne, at de medvirkede ved oprettelse af en andelsboligforening, da der allerede lokalt var konstateret interesse og behov for boligbyggeri,



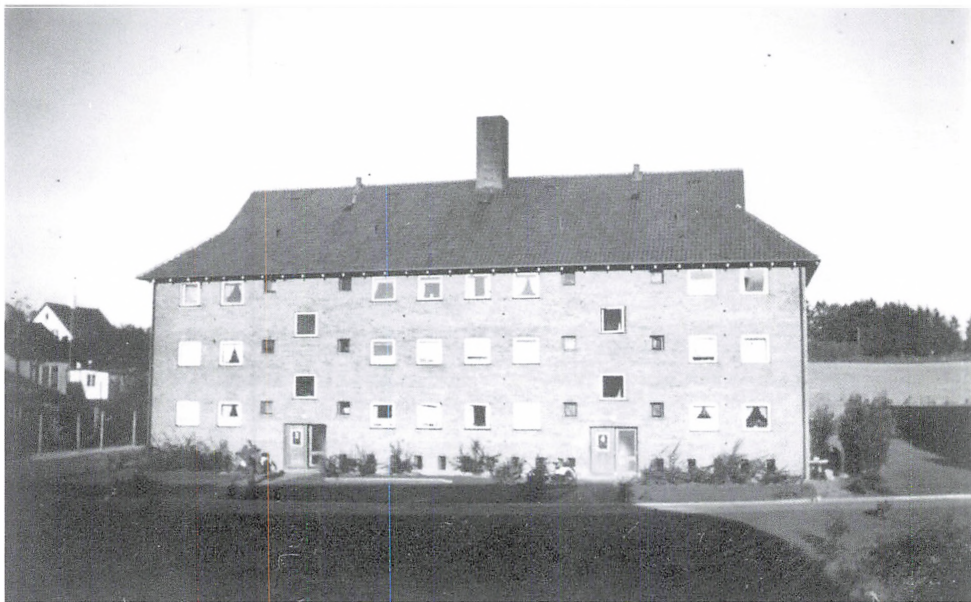
Frederiksen og Holm (stående) på tegnestuen i Uppsalagade 26, København Ø i 1950'erne. På væggen t.h. anes et foto af Kløvermarken.



Hans Frederiksen ved arbejdsbordet i sin lejlighed i de unge år.



Hans Frederiksen med sin hustru, Signe, der også var arkitekt.



Den midterste af blokkene i Skovparken - fotograferet i slutningen af 1953 - to år efter ibrugtagningen. Arealet bagved op mod Søbækgaard, er endnu ubebygget.

og Knud Thomsen indgik i et 3-mands udvalg, som Kommunen nedsatte med sognerådsmedlem Carl Nielsen og Kommunens pantefoged Svend Olsen. Tikøb Andelsboligforening blev dannet ved et aftenmøde på Skotterup Kro i 1947 og Frederiksen & Holm fik opgaven at tegne bebyggelsen Skovparken.

Byggeriet blev opført og taget i brug i 1951 med boligselskabet Arbejderbo som forretningsfører.

Ingeniør og landskabsarkitekt

Ingeniørfirmaet på opgaven var B. B. Bentsen, København. Landskabsarkitekt

var Sven Hansen, som havde bolig og tegnestue på Vintappergården lige syd for Kgs. Lyngby; Hansen blev senere professor på Arkitektskolen i Århus, hvor han medvirkede ved talrige projekter, herunder i de senere år Musikhuset, (hvor Hansen i en høj alder næsten personligt tog sig af udfordringen med, at få de store oliventræer fra Italien op og plantet inde i Musikhusets ankomst- og cafeområde).

Ingeniør B. B. Bendsen var sideløbende sammen med Frederiksen & Holm i start 50'erne ved at blive faste projekterende for Dansk Almennyttigt Boligselskab, D.A.B. i København.

Skovparkens bebyggelsesform og byggeteknik

Skovparkens bebyggelsesform kan karakteriseres som en åben karrébebyggelse med seks boligblokke, og i tidens ånd opført som traditionelt etagebyggeri i 2½-3 og 4 etager, tilpasset det ret skrånende terræn. Den fire etagers blok på vejhjørnet Kløvermarken - Mørdrupvej har butikker (dengang købmand, slagter og grønthandler etc.) i stueetagen med fremskudte butiksfacader. Foran etableredes en lille "torvedannelse" med klinkebelægning – stadig fint intakt – og lindetræer. De øvrige blokke er i tre etager og en blok mod Fredensvej er i 2½ etage, med udnyttet tagetage, oprindelig til klubværelser for bebyggelsens unge, men i dag mødelokaler etc.

Bebyggelsens seks blokke, med to trappeopgange i hver blok, danner sammen med den senere opførte børneinstitution (fra 1976 af samme arkitekt) rammen om et sluttet grønt rum, med opholdsarealer, beplantninger, slyngede stier med klinkebelægninger, legearealer og P-arealer, det sidste dog i begrænset omfang.

Byggeriets konstruktioner og materialer: Byggeriet er fuldmuret, dvs. facademur af håndstrøgne røde mursten og bagmur af molersten med 6 cm hulrumsisolering og med ca 45

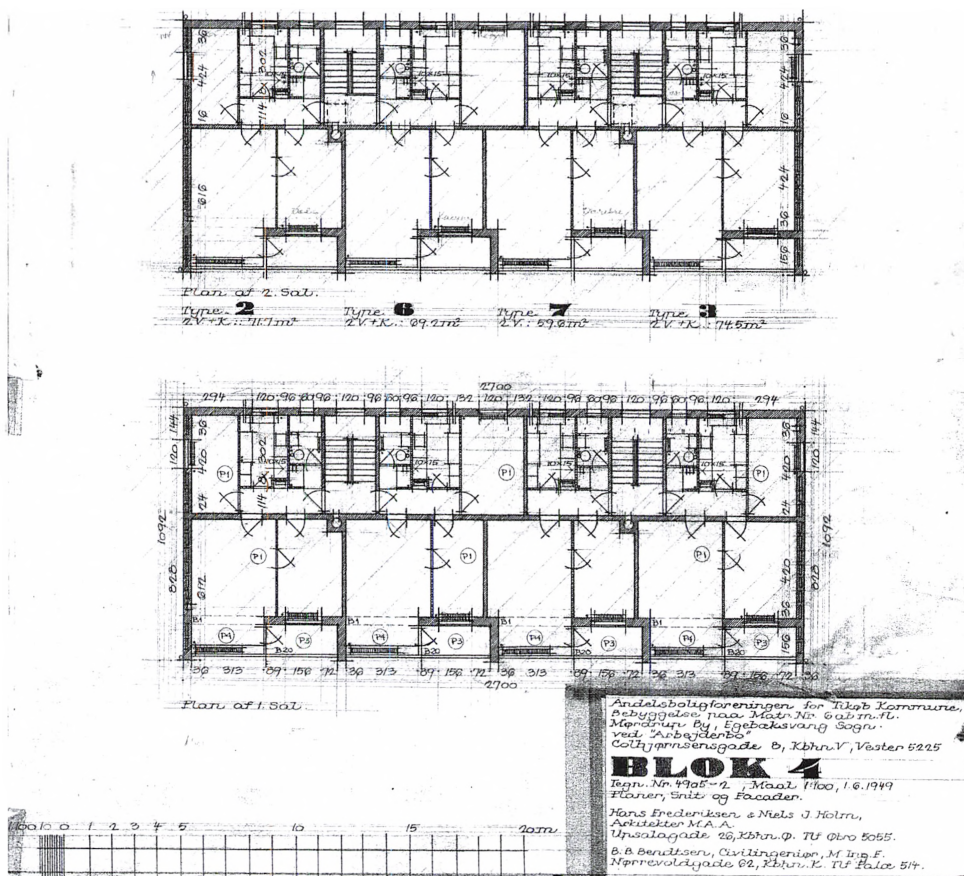
Antal lejligheder og størrelse:

I alt 68 boliger fra to til fem rum i størrelser fra 60 m² til 95 m².

grader tegltag med tagudhæng og hvidmalede spærrender, med halvvalm i gavle og med etagedæk i jernbeton. Lejlighederne har indeliggende altaner med altanbrystninger i pladsstøbt beton i forbindelse med opholdsstuer mod syd og vest. Mange af altanerne er i dag blevet til delvise udestuer, lukket af med glaspartier.

Max Brüel

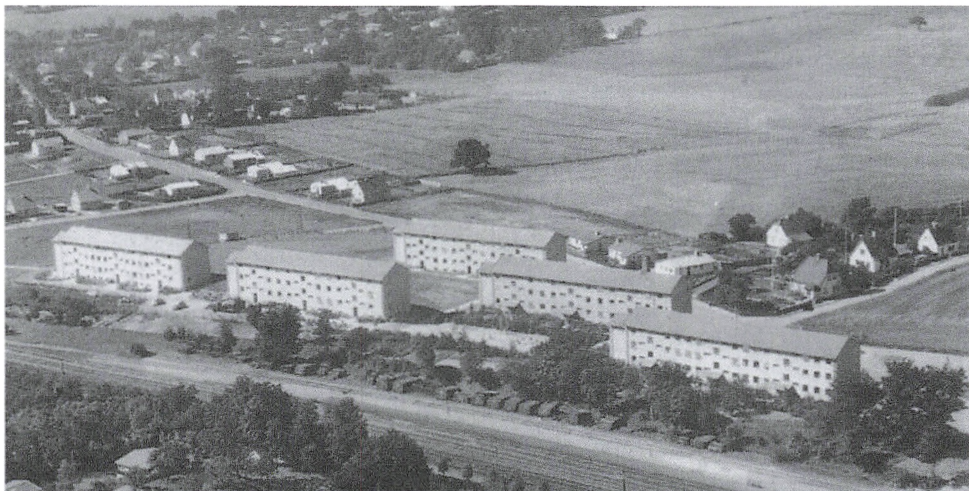
Til at medvirke til tegningsarbejdet på Skovparken, hyrede Hans Frederiksen en ung talentfuld arkitektstuderende fra hans klasse på Akademiet, Max Brüel. Brüel kunne på tegnestuen få et semesters tegnestuepraksis. Han dannede selv senere arkitektfirma sammen med Gehrdt Bornebusch, Jørgen Selchau og Henning Larsen. I 50'erne gik de under navnet "De fire musketerer" og de vandt da en stribe arkitektkonkurrencer. Brüel spillede samtidig jazz på saxofon i Blue Note i København og i Malmø m.v. til ud på de små morgentimer og han blev en kendt jazzmusiker også. Henning Larsen gik i 1960 for sig selv, bl. a. fordi konkurrencelivsformen medførte en lovlig bohemeagtig tilværelse for gruppen, men han nåede dog sammen med de øvrige, at medvirke til skitser til



kæmpeopgaven til Herlev Hospital, som Selchau & Bornebusch gennemførte. Men alle fire "musketerer" var lejlighedsvis i lære hos Frederiksen & Holm, på Arkitektskolen og tegnestuen på Østerbro. På Arkitektskolen syntes Frederiksen som lærer ikke, at Henning Larsen tegnede så godt og så sig et år nødsaget til at dumpe Larsen, så han måtte gå et år om. Senere da Larsen var

blevet professor og en kendt arkitekt mødtes han og Frederiksen ved flere lejligheder og fik sig et godt grin over tidligere tider.

Max Brüels første kone Birgit Brüel, blev en kendt sangerinde og deres døtre Sanne og Rebekka Brüel, var senere toneangivende i Jomfru Ane Band, inden Rebekka Brüel senere gik sammen med Troels Trier og for



Kløvermarken fotograferet fra nordøst omkring 1960. Bebyggelsen lige vest for Kløvermarken måtte senere i 60'erne vige for Espergærde Centret.

at komme hele vejen rundt er Sanne Brüels datter i øvrigt sangerinden Kaya Brüel.

Kløvermarken – de gule blokke

I midten af 50'erne fik Frederiksen & Holm opgaven med bebyggelsen Kløvermarken, som blev opført i to etaper, ligeledes i samarbejde med ingeniørfirma B. B. Bendtsen og landskabsarkitekt Sven Hansen og med Arbejderbo som forretningsfører.

Bebyggelsesform: Kløvermarken er opført i et lidt andet formsprog og som en åben parkbebyggelse i 3 etager, hvor boligblokkene ligger ret parallelt, men forskudt for hinanden, så der opnås en "dobbelt afstand" mellem

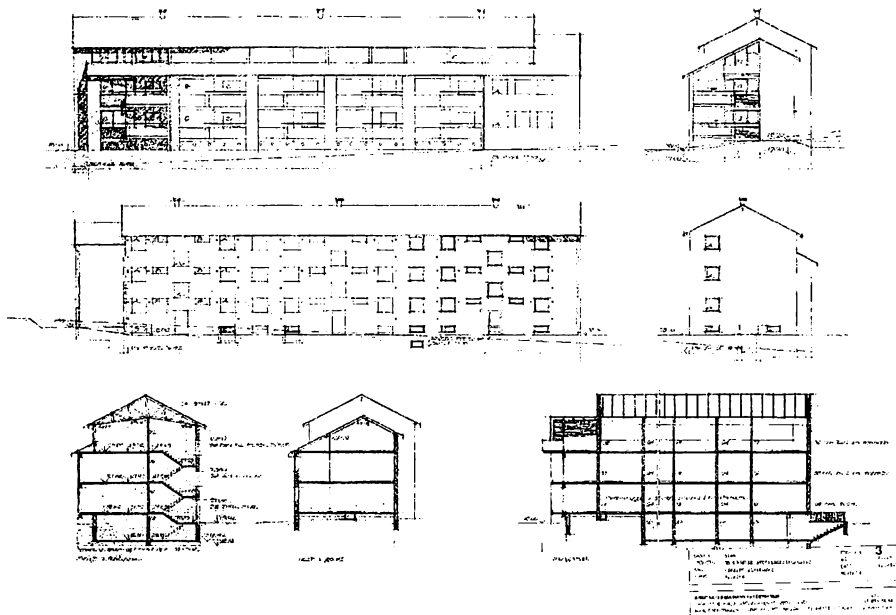
Antal lejligheder og størrelser:

I alt 123 boliger, fra to til fire rum, i størrelser fra 63 m² til 85m².

blokke overfor hinanden, med grønt areal imellem.

Konstruktion og materialer: Bebyggelsen opførtes i gule tegl som fuldmuret byggeri med hulrumsisolering, tagdækning i sort skiffer med ca. 20 grader taghældning. I forbindelse med opholdsstuer etableredes altaner, dog ikke til de øverste mindre lejligheder. Boligblokkenes sydgavle er udformet med altaner og store vinduespartier, meget forskelligt fra nordgavlene.

Kløvermarken er karakteristisk ved de skrånede facader til opholdsstuerne,



De originale tegninger til byggeriet ved Kløvermarken.

hvortil den indeliggende altan med hvidmalet altanbrystning knytter sig - og noget af den normale "konformitet" ved typisk tre-etagers byggeri er afværget ved, at 3. salen var anderledes udformet uden altaner og med et sammenhængende vinduesbånd. Der er indenfor de seneste år etableret altaner til 3. salen, men etagen er fortsat forskellig fra de to øvrige etager.

Ligesom ved Skovparken er lejlighedstørrelser og de enkelte rum ret beskedne, helt i h.t. Boligministeriets stramme regelsæt – dette gjaldt også for det samlede rammebeløb.

Oprindelig var facadebeklædningen i træ under vinduer i opholdsstuen sortbejsede, i dag er de hvidmalede som altanbrystningerne. Havde man fastholdt de sortbejsede brædder, havde man måske haft den kontrast mellem det gule murværk, de hvide altanplader og de sortbejsede brædder, som gav en god vekselvirkning byggematerialerne imellem.

Bebyggelsen er kategoriseret som bevaringsværdig af Helsingør Kommune.

De små blokke på Svinget

I første halvdel af 1960'erne

Antal lejligheder og størrelser:

I alt 68 boliger, 2 – 4 rums, i 2 etagers bebyggelse,

påbegyndtes arbejdet med den 3. boligafdeling, Svinget, beliggende umiddelbart syd for boligafdelingen Kløvermarken. Frederiksen & Holm havde i 1962 foretaget en omstrukturering af deres firma, så de fremover havde hver sit selvstændige firma med egne klienter, men på samme tegnestueadresse, men også fortsat en fællestegnestue møntet på større klienter, som f.eks. Statens Vejdirektorat, nogle Amtskommuner og GTO, Grønlands tekniske Organisation. Det var således Hans Frederiksen, der fortsatte med Tikøb Andelsboligforening og boligselskabet Arbejderbo, mens Holm fortsatte med boligselskabet D.A.B.

Som ofte ved almenyttige boligopgaver var der kø og ventetid i Boligministeriet, og Boligforeningen var meget ivrig for at få tildelt kvote og komme igang, på baggrund af den indsendte ansøgning med projektforslag. Frederiksen foreslog Boligforeningen, at han og formanden tog et møde med Boligministeren himself for at argumentere for tildeling af kvote. Som sagt så gjort, de 2 tog til Slotsholmen i Kbh. og på mødet med Boligministeren lykkedes det at få tildelt kvote og igangsætning på

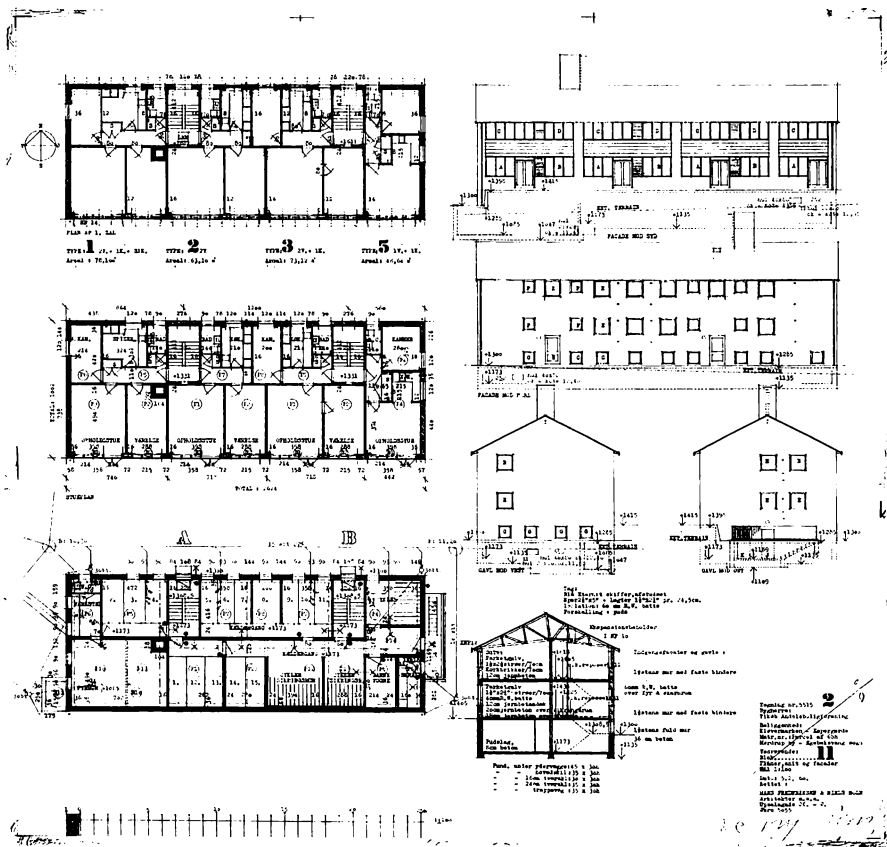
stedet. Dette glemte Boligforeningen aldrig deres arkitekt for, og det var bl.a. med til at skabe et længere varende tillidsforhold.

Bebyggelsesform og materialer

Svinget, afdeling 5, blev et afrundende overgangsled mellem Kløvermarkens 3 etager og det 1 – 1½ etagers parcelhuskvarter syd for Svinget.

Svinget er som de to tidligere bebyggelser opbygget i fuldmuret byggeri i gule mursten og med saddeltag med lav hældning, oprindeligt dækket med bølge-eternitplader. De korte blokke, fortsat to opganges længde, har facader mod vej og bagved ligger blokkene orienteret med havefacaderne mod syd. Lejlighedsskellene ligger mellem stue og 1. sal, således at stuelejlighederne har en mindre have, mens der, som en konsekvens af boligministeriets stramme rammebeløb mærkværdigt nok, ikke har været økonomi til altaner til 1. sals lejlighederne (dette er heldigvis gennemført for et par år siden af arkitektfirmaet Blad & Thygesen, hvor også tagbeklædning blev udskiftet til røde tegl og træfacaderne på havesiderne blev udskiftet og malet i en klædelig gråsort farve, på alle blokkene).

En anden konsekvens af rammeøkonomien er, at flisegange mellem blokkene ikke er i tegl, men



Nedfotografering af tegningerne til byggeriet på Svinget.

er betonfliser. Landskabsarkitekt var denne gang Eywin Langkilde, da Sven Hansen, som var landskabsarkitekt ved de 2 foregående opgaver i mellemtiden var blevet professor ved Arkitektskolen i Aarhus.

Det kan være svært i dag at se Langkildes fingeraftryk på haveanlæg/fællesarealer, hverken

i form af fællesbeplantninger/træer eller hækplantninger, som mestendels er alm. ligusterhække og nogle steder havehegn i trykimprægnerede brædder? De store terrænforskelle mellem de små private haver og stier og vej er i den ene halvdel af bebyggelsen i fin klassiskstensætning, som er så

velkendt i Mørdrupområdet, men i den anden halvdel af bebyggelsen er det plantestensmur i betonfliser?

Ingeniører var fortsat B. B. Bendtsen, fra København, som også havde god erfaring fra andre boligselskaber, bl.a. D.A.B.

Problemer med murerne

Ved gennemførelsen af byggeriet kom bygherre og rådgivere ud for det, som af og til hændte i dette årti, at der opstod problemer internt hos murerentreprenøren omkring murerne akkorder, hvilket medførte problemer for byggesagen som helhed. En dag da forretningsføreren med arkitekt og ingeniør kom på tilsyn og byggemøde, havde murerne trukket stigerne op, så ingen andre kunne komme på stilladset mens murerne havde lagt murerskeem (aftaler vedr. aflønning).

I byggebranchen var der generelt ved at tegne sig et billede af, at murerne var besværlige og dyre. Dette bidrog, sammen med den enorme boligefterspørgsel på det tidspunkt, til ønsker om nye byggemetoder, allerede kendt i udlandet, som præfabrikeret elementbyggeri, fremstillet på fabrik. Et såkaldt "sandwichelement", på ca. 1 x 2 meter, indeholdende både udvendig facade i beton, isolering

og bagmur i beton, kunne hejSES op med kran og monteres meget hurtigt! Denne udvikling skulle dog senere vise sig, trods store anlægsmæssige fordele, at medføre kolossale og dyre istandsættelsesarbejder vedr. stort set samtlige betonelementbyggerier opført i 1960'erne.

De tre bebyggelser, set under ét

Skovparken, Kløvermarken og Svinget er som bebyggelser typiske repræsentanter for halvtredsernes og begyndelsen af tresernes tekniske udviklingstrin og formåen. Byggeteknikken var mestensdels traditionel og gennemprøvet og har nok forskånet disse bebyggelser for mange af de voldsomme og dyre totalrenoveringer, der har været så velkendt på stort set alle store betonbebyggelser fra 1960'erne, f.eks. Brøndby Strand m.v. Skovparken har f.eks. stadig mere end. 60 år efter opførelsen ikke fået renoveret hverken tag eller facader, kun vinduer er blevet udskiftet.

Når der skulle vælges mursten til bebyggelserne i Tikøb Andelsboligforening, blev der arrangeret adskillige besøg til teglværkerne i Nivaa og Bløvsstrød m.v., og der blev hentet mange prøver hjem til byggepladsen, hvor der udførtes div. prøveopmuringer for nærmere at vurdere kvalitet, farver og farvespil. Den karakterfulde røde



En af blokkene i Svinget fotograferet i 2002.

sten til Skovparken vides at komme fra Frederiksholm Teglværk i Bløvsstrød.

Vedrørende størrelsen på de tre boligbebyggelser, kan man sige, at de ikke har størrelser, der giver grobund for boligsociale problemstillinger etc., og da de enkelte boligblokke kun har to opgange hver, bliver bloklængden ikke så lang, at der bliver tale om monotoni, som det ofte ses på 60'ere bebyggelserne, hvor fire opgange pr. blok er ret almindelige, hvilket medfører meget lange boligblokke.

De tre bebyggelser er med deres placering ret tæt på hinanden og tæt ved Stationen og centrale vejhjørner blevet en integreret del af Espergærde. Selv om bebyggelserne er tegnet af de

samme arkitekter og kun med ret få års mellemrum, er de ret forskellige i udtryk, hvilket gavner bybilledet.

Det bemærkes, at man i Skovparken ved hjælp fra en havebrugskonsulent har fået fastholdt og moderniseret landskabsarkitekt Sven Hansens oprindelige fællesanlæg og beplantninger på en fin og professionel måde, mens man i Kløvermarken har fjernet det meste af den oprindelige ret varierede beplantning mod vejen og erstattet den med en lang lige bøgehæk? Det er ikke altid lige godt med beboerdemokratiet i sådanne sager, fordi man let kan glemme, at inddrage professionelle rådgivere til f.eks. friarealshåndtering.

Udvikling og fremtidige udfordringer

I de kommende år skal det blive spændende at se, hvilke fornyelser bebyggelserne vil gennemgå:

Det kan f.eks. være lejligheds-sammenlægninger i et vist omfang, etablering af elevatorer samt f.eks. energitiltag i form af ekstraisolering. Det kan her blive en udfordring, såfremt facaderne skal ekstraisoleres; Hvordan slipper man heldigt fra en facadeisolering, hvis facaderne skal tilføres ca. 15-20 cm. isolering? Hvad vil der så ske med de fint patinerede røde og gule murstensfacader, der så naturligt signalerer den stofflighed, der ofte efterlyses i moderne byggerier i glas, stål, aluminium og beton?

Tibberupparken – betonelementbyen

I anden halvdel af 1960'erne påbegyndtes planlægningen af den absolut største af Boligforeningens bebyggelser, afdeling 6 Tibberupparken på Kofod Anchersvej.

Arkitekt var fortsat Hans Frederiksen, men det var nye toner med totalentreprise og betonelementbyggeri efter henstilling (betingelse) fra Boligministeriet m.h.p. "fremme af elementproduktionen", som det blev formuleret. Da teamet vedr. boligopgaven var samlet, dvs. Tikøb Andelsboligforening, repræsenteret ved



Kaj Wiinberg, forretningsfører for Espergærde Andelsboligforening, 1963-90.

forretningsføreren, Boligforeningens advokat Asger Berning fra Helsingør og Boligselskabet Arbejderbo, forsøgte Arbejderbo at indføre andre arkitekter (et Frederikssund-firma) på banen, som de kendte godt. Dette tog Boligforeningen ilde op og afskedigede efterfølgende Arbejderbo, og overtog fremover selv helt den administrerende forretningsførerrolle.

Wiinberg

Forretningsfører var Kaj Wiinberg, som efterhånden blev en legende i Boligforeningen. Han var startet som varmemester i Skovparken, hvor han selv boede med sin familie. Wiinberg arbejdede sig op til forretningsfører, vor han eksemplarisk administrerede Boligforeningen gennem mange år helt til primo 1990'erne, og i tillidsfuldt samarbejde med skiftende bestyrelser, hvor især Mogens Andersen fra Kløvermarken og også Vibeke Larsen



Foto fra 1980'erne. T.v. bygningen, der blev opført som supermarked, t.h. et par af de i alt ni blokke i bebyggelsen.

boliger i 9 blokke i 3 etager blev taget i brug i 1968 på et stort areal langs Kofod Anchersvej ned mod Hornbækvej. Afdelingen har 2 fællesbygninger med fællesvaskerier, festlokale til 100 personer samt mindre beboerlokaler. Hovedparten af boligerne har en smal altan mod sydvest og blokkene har saddeltag med betontagsten. Bebyggelsen blev opført i betonelementer som præfabrikeret byggeri, som henstillet fra Boligministeriet og entreprenørfirmaet Larsen & Nielsen var totalentreprenør. Hans Frederiksen og B. B. Bendtsen var igen arkitekt og ingeniør, men deres rolle

Antal lejligheder og størrelser:

I alt 264 boliger fordelt på 1, 2, 3 og 4 værelses boliger i 9 blokke i 3 etager. Desuden 79 garager,

var helt anderledes stækket. F.eks. var lejlighedsplanernes udformning stort set fastlagt af Larsen & Nielsen, og det paradoksale er, at disse lejlighedsplaner tidligere var udviklet af den lokale Espergærdearkitekt Per Christiansen til Larsen & Nielsen! Det siges, at Per Christiansen blev snydt af Larsen & Nielsen for royaltymon

honorar for dette udviklingsarbejde – og det er med til at cementere myten om, at byggebranchen generelt er et gråt marked med mange uretfærdigheder og kampe.

Om Tibberupparken må objektivt siges, at det er en tidstypisk og meget stor bebyggelse, hvor hovedparten af blokkene har fire opgange! Bebyggelsen fremtræder uden variation og betonelementfacaderne har slet ikke den stoflighed og farveholdning, der kendtes fra de foregående tre bebyggelser. Landskabsarkitekt var Jørn Palle Schmidt, der i ca. 1970 blev professor på Landbohøjskolen, og han havde forinden arbejdet dels sammen med bl.a. Jørn Utzon om Romerhusbebyggelsen i Fredensborg og dels sammen med Frederiksen

& Holm på bl.a. nogle etaper på den store almennyttige bebyggelse Bredalsparken i Hvidovre og Værløse Bymidte, butikcenter- og boligområde, som Frederiksen & Holm havde projekteret med Palle Schmidt som landskabsarkitekt. Schmidt medvirkede i Værløse til, at den store pladسدannelse blev kaldt "Den røde Plads" p.g.a. valget med de røde klinker på hele pladsen, der blev omkranset af platantræer.

Derudover havde Schmidt arbejdet sammen med Frederiksen & Holm om flere af de store motorvejsanlæg, der påbegyndtes disse år, dels den fynske motorvej, som Frederiksen & Holm havde vundet i en idekonkurrence og dels Motorringvej 3 og Motorringvej 4 omkring København.

I Tibberupparken havde J.P. Schmidt fået plantet div. skovtræer bl.a. birk og ask m.v. ofte tæt op af boligblokkene for at opløde de lange betonblokke – men det var bestemt ikke altid, at beboerne var med på dette, som medførte konflikter!

Til trods for, at Palle Schmidt var en meget anerkendt landskabsarkitekt med stor faglig ekspertise helt på linie med den tidligere Sven Hansens og med deltagelse i både Akademirådet og andre statslige udvalg og organer, meddelte Boligforeningen Hans Frederiksen, at de gerne så, at han samarbejdede med en anden

landskabsarkitekt ved kommende opgaver.

Imellem boligblokkene er der store friarealer, der i dag nok kalder på en revurdering i takt med beboernes ændrede behov. Boligforeningens oprindelige kontorbygning, der blev bygget til formålet bag Tibberupparken, blev senere fraflyttet og er i dag fælleshus i bebyggelsen. Til bebyggelsen projekterede arkitekt og øvrige rådgivere både børneinstitution og et mindre supermarked, som blev opført mod Kofod Anchersvej samtidig med boligblokkene. Børneinstitution og supermarked blev opført i 1½ etage som mere traditionelt byggeri i røde teglsten for at bryde monotonien lidt.

For et par år siden, blev børneinstitutionen nedlagt og ombygget til boliger.

For Tibberupparken foreligger der i dag en omfattende renovering og moderniseringsplan, der rummer både en byggeteknisk og energimæssig opdatering samt en fremtidssikring af bebyggelsens boligmæssige kvaliteter. Planen er udarbejdet af rådgivende firmaer Niras og Nuova 5.

Afdeling 7, Børneinstitution Skovparken

I 1971 bad Boligforeningen Hans Frederiksen om skitseforslag til en

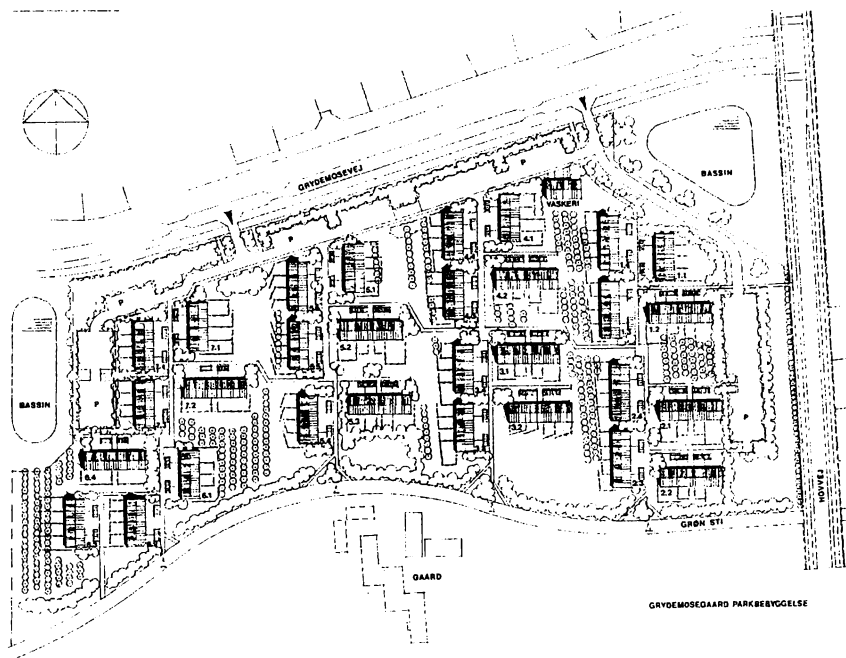


Indkørslen til Grydemosegaard - før der blev bygget boliger på arealet - 1980.

rammer for lokalplanlægning, og det var fastlagt til 1½ etagers bebyggelse med en max. bebyggelsesprocent på 25. Den tæt-lave boligform kom på banen i 1970'erne og havde forbilleder dels i tætte sydeuropæiske byformer samt i nogle ældre danske bymiljøer som f.eks. Dragør og Sletten m.v. og kunne opfattes som et alternativ til dels det fremstormende parcelhusmarked og dels til de tidligere opførte store etagebebyggelser.

Planlægningen

Når bebyggelsesprocenten i Grydemosegaard var fastlagt til 25% er det reelt en lav bebyggelsesprocent for tæt-lav bebyggelse, det svarer faktisk til parcelhusområdernes tæthedsgrad. I andre tæt-lave bebyggelser er bebyggelsesprocenten 35 eller 40 og tillader ofte byggeri i både 1½ og 2 etager. Men høj tæthedsgrad i boligbyggeri kan også medføre nabogener i form af støjgener og bolde, der lander i de små haver hvis



Plan over den første del af bebyggelsen, Grydemosegaard Parkbebyggelse.

boldplænerne er for knebne, etc.

Ved Grydemoseopgavens påbegyndelse, startede ivrige diskussioner på Hans Frederiksens tegnestue, som fik overdraget opgaven. Med bl.a. landskabsarkitekterne diskuteredes om, hvordan et sådant større tæt-lavt boligområde kunne disponeres: Hvad er en god bolig i sådan en haveby, hvilke krav kan der stilles til boliger og boligområder nu og fremover og hvordan kan beboere bedre udfolde sig i boligområdet enten i fællesskab med naboerne eller i familierne – eller enkeltvis? Det var nemlig ved at blive et nyt mønster, at traditionelle

kernefamilier rent antalsmæssigt var ved, at blive trængt af enten enlige forsørgere med 1 eller flere børn, eller enlige uden børn. Boligforeningen udtalte, at hvis der blev bygget 100 - 2 værelses boliger, ville de være udlejet på forhånd! Det ville dog ikke være specielt progressivt eller fornyende i forhold til tidligere tiders så velkendte 2 rums lejligheder bl.a. kendt fra Københavns brokvarterer etc. For at differentiere bedst muligt, enedes man om en lejligheds sammensætning, der havde overvejende 3 værelses lejligheder, men også både 1 og 2 rums, samt 4 og 5 rums boliger:



Grydemosebebyggelsen (afd. 8), 1983

Boligministeriet bestemte, at gennemsnitsstørrelsen for lejlighederne ikke måtte overstige 65 m².

Bilfrit område

Den nok vigtigste beslutning vedr. planlægningen af bebyggelsen var, at området skulle være bilfrit. Parkering blev placeret i grundens nordside mod Grydemosevej, bag et af landskabsarkitekternes planlagte tjørnekrat og i afdeling 9, Grydemosegaard Syd, placeredes bilerne overvejende mod stikvejen i sydskel. Fraværelsen af biler gjorde det muligt, at skabe en bebyggelse, der blev bundet sammen af delvist

bevoksede stier og alle hoveddøre og køkkener vender ud mod adgangsstierne, så der kan opstå kontakt mellem de, der opholder sig i husene og de der færdes på stierne. Cykel- og redskabsskurene, der er placeret ud til stierne, giver lige mulighed for en mindre privat forgård på indgangssiderne. På den anden side af husene munder små haver ud i grønne fælles-arealer til boldspil og leg, og også hvor de eksisterende frugttræer fra plantagen blev forudsat bevaret bedst muligt. Der var overalt i bebyggelsen lagt vægt på de flydende overgange fra offentligt til halvoffentligt til privat

område, som skulle medvirke til uformel naboskab og fællesskab beboerne imellem – dette var meget i tidens ånd. Men det krævede mange møder med Kommunens byplanafdeling, at få gennemført det bilfri område.

Rammebeløbet og "kakkellovncirkulæret"

Ved planlægningen blev det vedtaget, at ingen boliglænger måtte være længere end ca. 25 meter, og at de af hensyn til frugtplantagen overvejende skulle orienteres øst – vest, men at der også skulle placeres boliglænger orienteret nord – syd, for at skabe diversitet.

Den største udfordring ved planlægningen var Statens rammebeløb, også kaldet "kakkellovncirkulæret", og det var det beløb byggeriet måtte koste pr. m² – og heri indgik også de dyre udgifter til grundkøbet. Dette rammebeløb var gennem årene blevet markant udsultet og satte ofte bygherrer og arkitekter/ingeniører i slem katepine. Kunne man ikke holde rammebeløbet, fik man ikke tilladelse til at bygge. Der gik på det tidspunkt adskillige "skrækhistorier" fra de andre boligselskaber, bl. a. D.A.B., Helsingør Sociale Boligselskab m.v. om, at rammebeløbet ved licitationerne var blevet overskredet med op til 25%, hvilket medførte

svære problemstillinger efterfølgende, f. eks. måtte et lokalt boligselskab ved et lignende projekt i Aalsgaarde efter en licitation bortspare både redskabsskure, havehegn mellem haverne og haveterrasser m.v. og konvertere fra teglstensfacader til betonelementer!

Vilde ideer – og erfaring

På Grydemoseprojektet gik arkitekterne i "tænkeboks" med ingeniørerne, B. B. Bendtsen og landskabsarkitekt Agnete Muusfeldt, som havde projekteret friarealer ved mange boligbebyggelser og også til Espergærde Gymnasium, Frederiksborg Amtsgård, til det nye Frederikssund Sygehus samt til LO-skolen i Helsingør. Agnete Muusfeldt dannede i øvrigt par og boede sammen med Jørn Palle Schmidt, Boligforeningens tidligere landskabsarkitekt.

Deyngre kræfter i projekteringsteamet ønskede naturligvis både tegltage, som virkeligt ville have klædt en så stor bebyggelse rent landskabeligt, fliser i badeværelser, samt afvekslinger og materialeskift i form af f.eks. frem- og tilbagespring på boliglængerne, f.eks. ved køkkener eller havefacader, med karnapper o.s.v.

Men de ældre kræfter i teamet, som havde op til 30 – 35 års byggeerfaring skar igennem og afgjorde, at



Hele Grydemosebebyggelsen fotograferet i sommeren 1999. Øverst med de mørke tage Afdeling 8 - nederst med lyse tage Afdeling 9. I midten med rødt tag ses den oprindelige Grydemosegaard.

projektet skulle udbydes med bl.a. bølgeaternittage, vinylbeklædning i badeværelser og uden lysinstallation i skurene, for at nævne nogle eksempler.

For at billiggøre projektet, blev facaderne, der meget ligner almindelige teglstensmure, projekteret som teglelementer, en ny højsoleret konstruktion i et rumhøjt sandwichelement i 6 – 12 meters længde i beton med isolering og udvendige gule teglstenskaller indstøbt

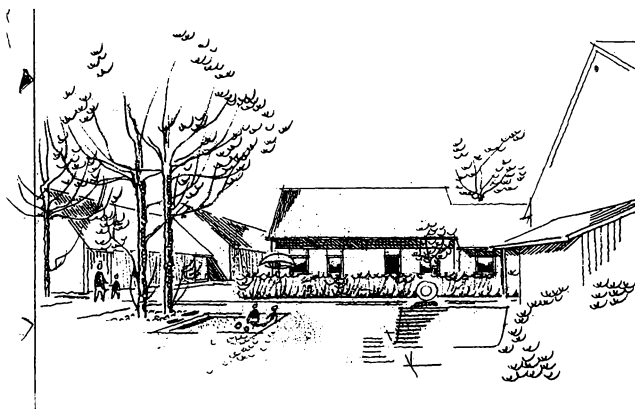
Der blev brugt mange kræfter på VVS-projektet, da bebyggelsen sammen med en lignende boligbebyggelse i Græse Bakkeby ved Frederikssund skulle være pionerer og være det første med naturgasopvarmning. Efter mange tilløb og øvelser endte det med en mindre naturgasunit pr. bolig, placeret i køkkenen eller badeværelse – det var nyt!

Licitation

Projektet i sin helhed blev udbudt i hovedentreprise til 5 af de store hovedentreprenører og daværende Rasmussen & Schiøtz A/S vandt med en pris, der var under rammebeløbet, hvilket var usædvanligt! De projekterende øjnede straks en mulighed for, f.eks. at få fliser i badeværelserne, men Boligforeningen skar igennem og ville have, at den gode pris, kom huslejerne til gode. Dette kan man godt forstå, da nyt almenyttigt boligbyggeri er dyrt huslejemæssigt – og Boligforeningen har efterfølgende gradvist ved beboerskifte skiftet til fliser i baderummene via opsparede driftsmidler.

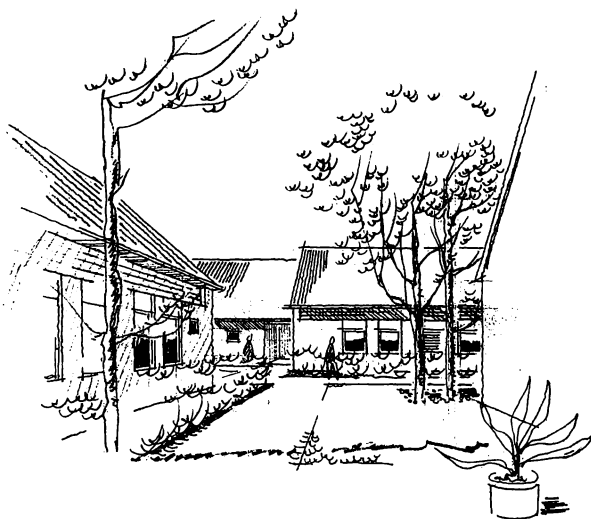
Grydemosegaard blev udlejet med det samme og indflyttet gradvist efter færdiggørelsesplanen, som var forud for oprindelig plan.

Dettemedførte dog, at Boligforeningen



To tegninger, der viser hvorledes arkitekterne forestillede sig byggeriet og arealerne i mellem bygningerne.

fik endnu flere personer på venteliste! Og derfor købte Boligforeningen nogle år senere 2. halvdel af Grydemosegaards jorder inklusive den midtliggende gård.



Isoleringsarbejder i de ældre bebyggelser

Omtrent samtidig med Grydemosebebyggelserne blev de oprindelige ældre boligblokke efterisoleret og fik i et vist omfang nye vinduer og facadebrystninger i nye farver (Kløvermarken og Svinget). Dette

arbejde blev forestået af arkitekt Jan Arnt, Espergærde.

Senere igen er der atter blevet skiftet vinduer og havedøre i de første 4 bebyggelser, og Svinget fik som nævnt tillige altaner på 1. sals lejligheder og nyt træværk i havefacader. Arkitekterne Blad & Thygesen fra Helsingør, stod for dette.

Antal lejligheder og størrelser:

148 boliger i 1½ etage fordelt på 1 til 4 værelses boliger, med overvægt af 3 værelses lejligheder, men flere 4 værelses end i afdeling 8.



Arealet mellem Hovvej og Grydemosegaarden er her i 1987 blevet ryddet for frugttræer og der er ved at blive gjort klart til, at byggeriet af Afdeling 9 kan gå igang. I baggrunden den ældste del af Grydemosebebyggelsen, afdeling 8.

Afdeling 9

Grydemosegaard Syd

Bebyggelsen var underlagt samme lokalplanbestemmelser og fik uvilkårligt samme hovedanslag og samme hensyntagen til de oprindelige frugttræer – men bebyggelsen fik dog helt nye lejlighedsplaner, bl. a. med ændrede køkkener, hvor alle fik glasdør til forgården og der kom større vinduer i facader, da Bygningsreglementet var blevet lempet lidt m.h.t. vinduesstørrelser i relation til varmetabsbestemmelser.

Nogle boliglænger blev fuldt 2 etagers på haveside og 1½ etagers på indgangsside, farveholdninger blev ændret på tage og træværk,

facadebrystninger og skure, som fik skiftende farveholdninger for de 5-6 boliggrupper bebyggelsen var inddelt i. Husene blev denne gang skalmuret med rigtige mursten på letbeton vægelementer på stedet. Gården blev indrettet til fælleshus, med lokaler til fællesspisning og fester samt andre fællesarrangementer og vaskeri. I forbindelse med gården dannedes et stort sammenhængende grønt område til boldspil m.v. Derudover er der gårdrum i hver boliggruppe. Bebyggelsen var som nævnt atter hovedsagelig bilfri med P-arealer i randzonen mod syd, hvilket igen krævede mange samtaler med Kommunen.



Byggeriet af Afdeling 9 på Grydemoseområdet er gået i gang, foråret 1988. Indkørslen på billedet blev senere til Svend Poulsens Vej.

Byggesagens gennemførelse og den overordnede byplan

Bebyggelsen havde samme projekteringssteam som ved første Grydemosebebyggelse, dog var Agnete Muusfeldts landskabsdel blevet overtaget af hendes yngre kompagnon landskabsarkitekt Inger Ravn. Byggeriet blev efter licitation udført i hovedentreprise af Hornbæk Totalentreprise og prisen holdt lige, trods bl.a. flere ekstra funderingsudgifter.

Lejlighederne var udlejet fra start og det samlede Grydemosegaard byggeri kunne nu med gården i midten tages i brug med Gården som samlende

midtpunkt i 1989. For børnefamilierne lå bebyggelserne ideelt i forhold til den nye Grydemose-skole, opført for enden af Grydemosevej frit liggende og let tilgængelig i åbent grønt område, og i de første ca. 10 år var der både store årlige sommerfester og fast beboerblad, "Grydelappen". Det vides p.t. ikke, om dette er fortsat. Men en mærkværdig byplanmæssig disposition indtraf nogle år senere: Det mindre lokalcenter med dagligvarebutik m.v., der allerede fra ca. medio 1970'erne havde været udlagt ved siden af Grydemose-skolen, blev pludselig konverteret til



Rejsegilde på Grydemosegaard, afd. 9, i 1988. Dimo Wenckheim, Hornbæk Totalentreprise holder tale, mens Boligforeningens formand, Vibeke Larsen, borgmester Knud Axelsen og kommunaldirektør Flemming Jensen, ser på.

Espergærdecentret, trods Nettos ansøgning om, netop at få lov til at bygge i det planlagte lokalcenter. Dette skyldes mere Espergærdecentrets og ledende politikeres ønske om et styrket Espergærdecenter, end reel tilgodeseelse af de mange mennesker, der efterhånden fik bolig ikke alene i Grydemosebebyggelserne, men også i bebyggelserne på Hovgaardens jorder mod vest, samt de efterfølgende bebyggelser på "Kelleris-jorderne" mod vest.

Byggefejl

Desværre medførte en kedelig tilsynsfejl fra ingeniørside, at bygningernes hulpladebånd, der skal holde tagkonstruktionen på plads ikke blev spændt op! Dette medførte efterfølgende, at tagkonstruktionen stod og rokkede – og der måtte

efterfølgende opføres skæmmende stålførstærkninger ved bygningernes gavle. Disse stålførstærkninger er desværre ikke blevet sløret af beplantninger eller slyngplanter.

Efterskrift

Espergærde Andelsboligforenings boligbebyggelser stoppede hermed - indtil videre. I 2011 blev Boligforeningen fusioneret med Boligselskabet Teglværksgården og blev til Nordkystens Boligselskab. Espergærde Andelsboligforenings boligbebyggelser gennem godt 60 år repræsenterer i vid udstrækning produktivkræfternes udvikling samt den boligpolitiske udvikling på opførelsestidspunkterne og der er i højere grad udtryk for velkendte byggemetoder fremfor egentligt eksperimenterende byggeri. Dette var for det meste forbeholdt

store Københavnske boligselskaber som f.eks. K.A.B., men det kunne koste dyrt, som f.eks. ved boligbebyggelsen Farum Midtpunkt, der allerede efter godt en snes år måtte udsættes for gennemgribende renovering.

I dag har de allerfleste offentlige og halvoffentlige bygherrer, herunder boligforeninger og boligselskaber oftest skiftende rådgivende arkitekter og ingeniører, ikke mindst som følge af de nye udbudsregler. Tidligere var det almindeligt, at bygherrerne havde de samme rådgivere gennem ofte længere årrækker. Man kan evt. undre sig over, at Espergærde Andelsboligforening over så mange år holdt fast ved samme arkitekt og ingeniør, når også lokale arkitekter stod i kulissen, som man siger. Men dette skyldtes gensidig tillid og ønsket om kontinuitet. Generelt er program, budgetter, tidsplaner og andre aftaler blevet overholdt. Karakteristisk har det også været, at der trods kneben anlægsøkonomi, hver gang er blevet inddraget kendte og erfarne landskabsarkitekter til at håndtere beplantninger, friarealer med koter og belægninger og dræn etc. Flere andre steder bl. a. her i Kommunen ser man, at arkitekterne selv forsøger sig som landskabsarkitekter, men det ses også straks på resultatet – det er ikke godt.

Man kan håbe på, at disse friarealer i forbindelse med eventuelle

kommende bygningsrenoveringer, vil blive varetaget af professionelle og at man ikke som i Grydemosegaard afdeling 8, pludselig fjerner hele det flotte tjørnektrat, der fint pakkede bilparkeringen ind ud mod Grydemosevej.

Rent boligpolitisk foregår der i Almennyttige boligkredse spændende diskussioner i disse år: I mange år efter krigen var almennyttige boliger bestemt til mindrebedemlede familier, typisk arbejderklassen og funktionærstanden og også for unge højtuddannede familier som start – det var et meget socialdemokratisk projekt. Men billedet er nok lidt forandret siden 1950'erne, og i de større byområder kan der let opstå social slagside i de store bebyggelser ved beboersammensætningen, idet Kommunerne forbeholder sig ret til, at disponere over hver 4. eller hver 2.(!) bolig ved udlejning. Dette var tidligere utænkeligt i Espergærde Andelsboligforening, hvor man selv forestod udlejningen.

Det diskuteres i flere fora, hvem man ønsker at udvikle for og tiltrække som fremtidige beboere. Det almennyttige byggeri står som noget ideelt non-profit, med fællesskabets sociale styrke og mangfoldighed – men almennyttigt skal udvikles og så vidt det er muligt svare til tidens behov.

Ikke Utzon-kvalitet, men pengene passer

Fliserne i badeværelserne og de indbyggede skabe måtte spares væk i Espergærde Andelsboligforenings nye byggeri. »Et renfærdigt byggeri med økonomien i behold,« kalder arkitekten det.

Af Erik Olsen

»Det er ikke Utzon, men det muliges kunst, når man går i gang med et almentnyttigt boligbyggeri. Hvis man ikke holder sig det for øje, kommer man økonomisk meget let i defensiven,« siger arkitekt Hans Frederiksen, Lyngby, på byggepladsen, hvor der opføres 148 boliger for Espergærde Andelsboligforening. Det er anden etape af bebyggelsen Grydemosegård ved Hovvej.

»Det kræver virkelig erfaring at være arkitekt på den form for byggeri, hvor man først og fremmest må tage hensyn til boligens funktion,« fortsætter Hans Frederiksen. »Der er ikke råd til de kunstneriske, men måske overflødige detaljer. Alligevel skal man holde sig for øje, at det bliver et byggeri med et miljø - både ude og inde - som beboerne trives godt 1.«

Et godt eksempel

Hans Frederiksens arkitektfirma, som hans to sønner, Kristian og Peter, er med i nu, har bl.a. fået den nødvendige erfaring, fordi Espergærde Andelsboligforening for 40 år siden kom med den første opgave. Siden er det blevet til 800 boliger i Espergærde.

Anden etape af Grydemosegård-bebyggelsen er et godt eksempel på, hvordan et sådant byggeri forløber fra grundkøb til lejerne flytter ind.

Sommeren 1983 bliver grunden med et samlet areal på 58.800 kvadratmeter købt af andelsboligforeningen. Arkitekten udarbejder fem-seks forslag til en bebyggelsesplan, og efter et års tid med lokalplan- og offentlighedsprocedurer indsendes skitser til Boligministeriet, som administrerer byggeknoten for hele landet. Først i december 1986 er Grydemosegaardprojektet kommet så langt frem i køen, at sagen kommer under behandling i ministeriet, og der kan holdes licitation i april 1987.

Al luksus ud

»Man begynder med at tegne den skrabede version, og derefter kan der læsses på - alt efter, hvad der er penge til. Vi er endt med det, jeg vil kalde et renfærdigt byggeri med

økonomien i behold,« siger Hans Frederiksen.

Ved projekteringen af de 148 boliger blev der opstillet følgende mål:

Differentiering af bebyggelsen i syv letfattede enheder - hver med sin farveholdning og varieret i en, halvanden og to etager. Spisekøkken i stueetagen med dør direkte til havearealet. Vindue direkte til det fri i badeværelset af hensyn til god udluftning. Bebyggelsen samlet omkring den eksisterende gård på grunden. 25 pct. af boligerne i stueplan og derved disponeret for personer med eventuelt handicap. Fastholdelse af en stram økonomi for at overholde Boligministeriets økonomiske ramme og for derved at undgå en eventuelt forsinkende omprojektering.

Ved licitationen viste det sig, at det laveste tilbud af seks lå to mill. kr. over rammebeløbet. Og inden man var nået hertil, var der desuden til grundkøbsprisen på 8 1/2 mill. kr. kommet et retetab og andre udgifter på 4 1/2 mill. kr.

»Det betød, at vi kunne gå igang med at pille al luksus ud af boligerne. Derfor er der f.eks. ikke fliser, men malet glasvæv på væggene i badeværelserne. Og faste skabe er der heller ikke blevet råd til. Ligeledes var det udelukket at lave tegtage. I stedet er

der lagt asbestfri eternit på,« fortæller Hans Frederiksen.

Frugttræer bevares

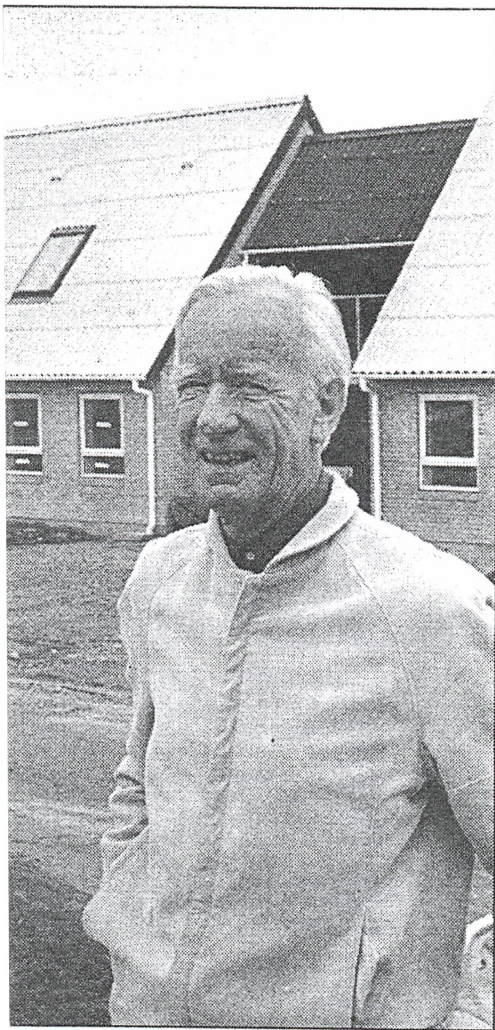
I den tæt-lave bebyggelse er der boliger fra et til fire rum. Der er lagt hovedvægt på to og tre rum, og 36 af et- og to-rumsboligerne ligger på første sal med adgang via et overdækket trætrappe.

Materialevalget er traditionelt: Indervægge af gasbeton udvendige vægge af gule håndstrøgne sten, opmuret på stedet. Træbeklædning på første sal i syv forskellige farver. Udhuse med indbygget skarnrum.

På grunden har der været frugtplantage, og mange af de gamle træer har fået lov til at blive stående. Det har den gamle gård, der hørte til plantagen, også. Frugtladen indrettes til møde- og festlokale for beboerne. Desuden får de rådighed over privatboligen og over bestyrerboligen, som de selv måndrette til f.eks. hobbyrum. I en ny tilbygning laves fællesvaskeri og garage. Den lukkede gårdsplads vil være ideel til friluftsk aktiviteter.

Byggeriet med et samlet areal på 13.667 kvadratmeter til i alt 111 mill. kr. skal efter planen - efter en etapevis indflytning, der begynder nu - være fuldt beboet 1. februar næste år. Huslejen er budgetteret til 540 kr. pr. kvadratmeter om året.

Berlingske Tidende skrev den 6. juli 1988 denne artikel om Afdeling 9 med specielt fokus på



Vi har lavet et renfærdigt byggeri med økonomien i behold, siger arkitekt Hans Frederiksen. Han har givet de handicapvenge boliger i stueetagen ekstra store badeværelser, skydedøre og meget lave dørtrin, som ligger i niveau med bl.a. haveterrassen. Venhå er lavet boliger til dem, der ikke har besvær med at klare oppørne.

Fotos: Steen Jacobsen.

benhårde økonomi.

Relationer til arkitekt Per Christiansen

Arkitekterne Hans Frederiksen og Per Christiansen, den lokale arkitekt, der stod bag "Den hvide By", samt Espergærdecentret incl. Biblioteket, Posthus og Mørdrup Kirke m.v. havde nogle ting til fælles: De nåede begge at bygge meget i Espergærde. De var jævnaldrende og begge elever af Kay Fisker og i modsætning til nyere tiders "photoshop – computerarkitekter" havde de det bedst med en tyk skitseblyant i hånden og direkte dialog med de håndværkere, der skulle udføre byggeopgaverne. De hyldede begge den byggestil, man kalder den funktionelle tradition, som er meget nordisk relateret. Endvidere havde de begge meget med den indflydelsesrige advokat Asger Berning i Helsingør at gøre. Berning var dels advokat for Espergærde Andelsboligforening og dels for Teglværksgården og konsortierne bag de øvrige "Hvide By" projekter lokalt. De 2 arkitekter havde åbenbart en slags borgfred om de mange opgaver der kom i den tid, hvor Espergærde skulle udvikles. Undertiden talte de i telefon sammen om fælles problemstillinger, bl. a. hvis Kommunens byplanafdeling havde for mange meninger om, hvordan de dér syntes byggerierne skulle disponeres. P. C. og H.F. deltog begge ivrigt i den offentlige debat med indlæg,

Filosofiskeren



I forbindelse med den store debat i 1960'erne om Søringen i København foreslog Hans Frederiksen, at man kunne tømme søerne for vand og gøre dem til velfungerende parker for byens befolkning. Dette fik mange op af stolene og Politikens kendte tegner og satiriker Bo Bojesen kaldte i sin pamflet i Politiken i 1967 H.F. for "Filosofiskeren" med denne karakteristiske tegning.

læserbreve og konkrete forslag, især vedr. deres fagområde. H.F. havde gennem årene flere indspark vedr. byudvikling, byplanlægning og boligbyggeriets vilkår etc.

Per Christiansen døde i 2002 og Hans Frederiksen døde i 2005, 89 år gammel. I øvrigt på Plejecentret Strandhøj, som nogle

år forinden af Espergærde Andelsboligforening og Kommunen var blevet fornyet med nyt plejecenter ved Strandvejen. Per Christiansens liv og produktion er fuldt beskrevet i artikler og bøger.

Hans Frederiksen efterlod sig en alsidig produktion med flere præmierede bygninger, spændende fra ca. 100 énfamiliehuse, motorvejs- og broanlæg, byggerier i de fleste grønlandske byer byfornyelsesopgaver i provinsen, industribyggerier i København og omegn og almenyttigt og privat boligbyggeri flere steder herunder på Lolland-Falster, Lyngby, Hørsholm, Hvidovre, Værløse Bymidte og ikke mindst i Espergærde.

ARTIKLERNES ILLUSTRATIONER STAMMER FRA:

- Peter Frederiksens arkiv
- Christian Sørensens arkiv
- Boligselskabet Nordkystens arkiv
- Kjeld Damgaards arkiv

Nuværende skole i Tikøb 100 år

af Kjeld Damgaard

Den 16. januar 2013 er det 100 år siden, at den første del af den nuværende Tikøb Skole blev indviet. Dagen blev dengang fejret af de voksne

- kun de store børn var til stede - de små måtte pænt vente med at komme inden for i den nye skole til dagene efter.

Men forud var gået flere års diskussioner og drøftelser. Den oprinde-



Den oprindelige skole i Tikøb - kaldet "Rytterskolen" - blev bygget omkring 1722. Det er bygningen til højre. Bygningen på den anden side af vejen er lærerboligen, der er opført i 1872, efter at selve skolen var blevet indrettet med to klasseværelser. (Foto ca 1910).

lige "rytterskole" i Tikøb var opført omkring 1722 og var således ved århundredets start omkring 180 år gammel. Den trængte således i høj grad til modernisering.

En uanstændighed

I 1907 skrev lærerne Hermann og Skovbakke en henvendelse til sognerådet:

"Undertegnede henleder herved det ærede Sogneraads Opmærksomhed paa, at der ved Tikøb Skole mangler et Pissoir. Savnet af et saadant er en Uanstændighed over for Børnene indbyrdes saa vel som over for Skolens nærmeste Naboer".

Distriktslæge L. Hansen, Helsingør, mente i 1909, at den ikke burde fortsætte som skole. Bl.a. lå skolens gulve direkte på jorden uden nogen

form for isolering eller ventilation. I en samtidig beskrivelse af skolen står der bl.a. følgende formuleringer:

"Skolen i Tikøb er ikke længere tjenlig til en Oplyst Tids Børn ... I Læreren Bolig er alt i Forfald ... Tagværket er mørt af ælde ... Om det hele med Undtagelse af Kakkelovne gælder, at det er for gammelt ... Skolen er daarligere end Snekkersten gamle Skole i sin Tid, da den kasseredes."

Snekkersten Skole var kun godt 100 år, da den blev erstattet med en ny i 1897. En tilsvarende skole som Tikøbs havde ligget i Borsholm, men var blevet erstattet af en ny i 1903 (efter en brand). Så Tikøb Skole var på den tid en af Tikøb Kommunes ældste skoler.

Striden om Hornbæk Skole

På trods af ovenstående meget negative beskrivelser af skolen, så skete der ikke noget i de første par år. Heller ikke selvom Tikøbs beboere foranstaltede en underskriftsindsamling med ønske om bedre forhold for byens skolesøgende børn. En årsag til at der ikke skete noget kan have været, at elevtallet i Tikøb ikke steg så meget som i andre dele af kommunen. Det betød, at sognerådet ikke kun stod overfor at bygge ny skole i Tikøb, men også andre steder. En anden gammel og alt for lille skole var således den i Hornbæk, der stammede fra starten af 1700-tallet og ikke havde været forbedret siden



Peter Valdemar Hermann, (1872-1942) tilhørte en gammel lærerslægt idet både hans fader og begge bedstefædre var lærere. P. V. Hermann dimiterede i 1893 og

blev i 1906 ansat som førstelærer ved Tikøb Skole. Han forblev i sit embede til pensioneringen i 1937. Han var gift med Christine Nielsen, datter af førstelæreren i Hornbæk.



Frands Olsen var ejer af Søgaard og af Tikøb Mølle. Desuden sognerådsformand 1907-10, da han valgte at gå af i utide pga skolesagen og sagen om Tikøb Anstalt.

1816. Derfor blev det vedtaget, at der skulle bygges her først. Og ikke blot skulle der i Hornbæk opføres en helt ny skole, men også et gymnastikhus! Det gav anledning til voldsom kritik, fordi mange mente, at der først måtte bygges tidssvarende skolebygninger rundt i kommunen, inden man tillod sig en luksus som et gymnastikhus.

Samtidig var der en voldsom kritik af, at sognerådet havde besluttet at ombygge og forny Anstalten i Tikøb. Kritikkerne harcelerede desuden over, at der var påbegyndt en ny skole i Hornbæk før Tikøb. Det blev til sidst for meget for sognerådsformand Frands Olsen. Han var ellers meget fremskridtsvenlig og initiativrig, men orkede ikke at stå i mod kritikken. Han trak sig derfor i december 1910 og overlod sædet til smedemester J. C. A. Larsen fra Horserød.

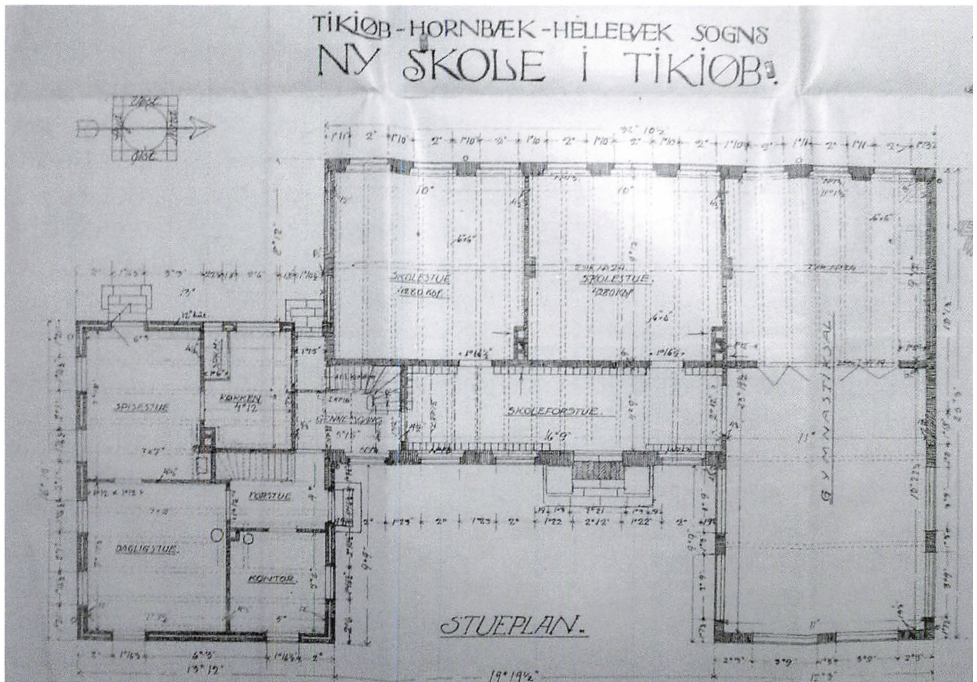
Ny skole nødvendig

Samme år havde sognerådet besluttet, at der skulle ansættes en tredje

lærerkræfter ved Tikøb Skole. Foruden de to mandlige lærere, skulle der også ansættes en kvindelig lærer. Men det betød, at det ville være nødvendigt med en ny skole. I den gamle skole var der således kun to klasseværelser, hvor førstelæreren underviste de yngste klasser i det ene klasseværelse hver anden dag og andenlæreren de ældste klasser også hver anden dag i det andet klasseværelse.

I starten af året 1911 kom der imidlertid gang i sagen. Et udvalg blev nedsat af sognerådet. Det kom til at bestå af gårdejer Søren Petersen (Mørdrup), tømrermester Valdemar Nielsen (Hornbæk), gårdejer Niels Nielsen (Plejelt), murer Einar Basse (Snekkersten) og smedemester J.C.A. Larsen (Horserød). Sidstnævnte blev formand. Men p.g.a. de voldsomme diskussioner vedr. Hornbæk Skole kom udvalgets arbejde først i gang i april måned.

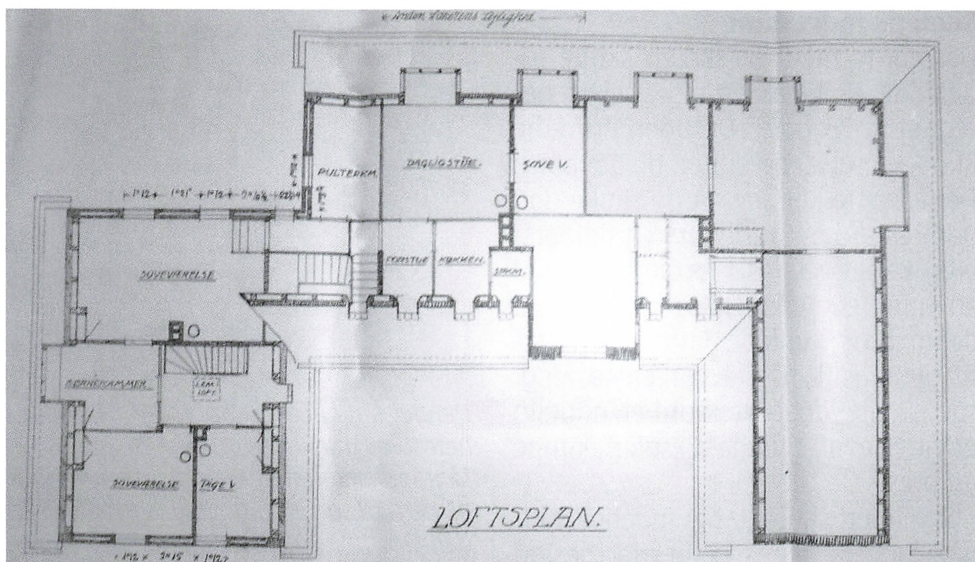
Man begyndte med at indkalde til et borgermøde på Tikøb kro den 15. april 1911. Her mødte ca. 60 beboere op, og den almindelige stemning var, at skolen burde opføres på skoleloddet bag førstelæreren's bolig, samt at skolen burde indrettes med tre klasseværelser. Til at tegne skolen blev arkitekt Holsøe fra Helsingør antaget.



Arkitekt Niels Peter Holsøes tegning af den nye Tikjøb Skole. Den viste tegning viser stueplanet med førstelærers bolig t.v., de tre klasseværelser i hovedbygningen og gymnastiksalen t.h.



Arkitekt Niels Peter Holsøes tegning af skolens facade mod vest.



Førstesalen på Tikøb Skole var dels indrettet til førstelæreren i sydfløjen (t.v.), dels til andenlæreren, som havde en mere beskednen bolig i hovedfløjen mod vest. Resten stod indtil videre udnyttet hen.

Den nye skole vedtages

Indstillingen indebar, at der skulle bygges en hel ny skole nord for den gamle, og at den gamle skole inklusive bolig og skolelod skulle bortsælges. Stedet, hvor skolen skulle bygges, skulle købes af gårdejer Poulsen, Nygaard. Den nye skole skulle så bestå af tre klasseværelser i stueetagen og bolig til første- og andenlæreren på 1. sal. Desuden en mulig kombination af gymnastikhus i forbindelse med det tredje klasseværelse. Såfremt en sådan kombination ikke kunne realiseres, skulle der opføres et selvstændigt gymna-

stikhus. Det sidste gav anledning til nogen diskussion og i stedet blev det vedtaget i sognerådet, at såfremt kombinationen ikke kunne realiseres, skulle sagen atter behandles i sognerådet.

Ved samme lejlighed vedtog man at bortsælge både den gamle skole, lærerbolig og skoleloden. Ved det efterfølgende møde blev den i København boende frk. Margrethe Hansens bud på den samlede ejendom på 10.550 kr godkendt. Sognerådet regnede tilbuddet for et godt bud, som svarede til ejendommens reelle værdi.

Skolens indretning

Det endte med, at skolen skulle indeholde 2 klasseværelser, hver beregnet til 33 børn. Desuden et tredje klasseværelse beregnet til 36 børn. Dette sidste klasseværelse skulle dog udføres sådan, at det via en fløjdørsvæg kunne sættes i forbindelse med en mindre gymnastiksal, således at de to rum samlede kunne benyttes til gymnastik. Dette var en løsning, som skulle fortsætte indtil en endelig udvidelse af gymnastiksalen kunne udføres.

Sydfløjen i stueplanet indeholdt tillige førstelærerens bolig, der bestod af forstue, kontor, daglig- og spise-stue, køkken, spisekammer, kælder, samt på 1. sal 2 sovekamre, et mindre barnekammer samt et pigekammer. Over skolestuerne i hovedbygningens sydlige del skulle så andenlærerens bolig indrettes. Den skulle bestå af forstue, 2 værelser, køkken og spisekammer. I udhuset skulle indrettes fælles vaskerum, 3 brændselsrum



Muremester Waldemar Larsen (1882-1953) boede på Mørdrupvej i Espergærde og foruden sin muremesterforretning, var han bl.a. også medlem af Tikøb Sogneråd i perioden 1922-37.

BYGNINGSARBEJDE.

Arbejdet ved Tikøb nye Skole med Udhus udbydes herved i samlet eller delt Entreprise for indensogns Haandværkere. Tegninger og Beskrivelse kan afhentes paa Kommunekontoret i Tikøb fra Fredag den 19. ds. mod et Depositum af 10 Kr., som tilbagebetales, naar Tegninger og Beskrivelser afleveres ubeskadigede. Tilbud indgives til Tikøb Kommunekontor senest Torsdag den 25. ds., Kl. 12 Middag.

Tikøb Sogneraad, den 16. Juli 1912.

J. C. A. Larsen.

Denne annonce i dagbladet "Licitationen" blev offentliggjort den 16. juli 1912. Licitationsmateriale kunne afhentes indtil den 19. og tilbud skulle gives senest den 26. juli. Tikøb Sogneråd har pludselig travlt med at komme igang, og de stakkels håndværksmester måtte regne hurtigt!

samt 1 brændselsrum for skolens forbrug, en retirade for førstelæreren, en retirade for andenlæreren og 2 retirader for pigerne med indgang fra syd samt pissoir og 2 retirader for drengene med indgang fra nord. Desuden skulle indrettes et cykelrum.

Licitationen

Selve arbejdet med den nye skole blev udbudt i licitation og vundet af muremester Waldemar Larsen "Tøberghus" i Espergærde, som skrev under den 26. juli 1912. Hans tilbud var ca 1.000 kr billigere end nr 2, som var tømrer J. P. Andersen, Espergærde.



Den nye skole fotograferet kort efter opførelsen i 1913. Skolen blev først indviet den 15. januar 1913, selvom der på skolen faktisk står 1912. Det er førstelærerens bolig til venstre, gymnastiksalen til højre. Klasselokalerne lå i midten.

Den samlede sum for byggeriet løb op i 24.007 kr. Heraf udgjorde murerarbejdet alene 12.040 kr, tømrerarbejdet 6.859 kr., snedkerarbejdet 3.043 kr, blikkenslagerarbejdet 1.030 kr, malerarbejdet 785 kr og glarmesterarbejdet 250 kr. I følge kontrakten skulle byggeriet påbegyndes samme dag og fremmes så meget, at det hele kunne stå færdigt den 2. januar 1913.

Indvielsen

Torsdag den 16. januar 1913 samledes omkring to hundrede mennesker i den nybyggede skoles gymnastiksal. Sognerådsformand J. C. A. Larsen bød

velkommen og fortalte i korte træk forhistorien om skolens opførelse. Larsen nævnte bl.a. at skolen ikke var bygget særligt flot, men at den trods alt kostede en del penge, og fortsatte: "Ude i Sognet og maaske ogsaa her er der Folk, som ser med Ængstelse paa de store Udgifter til Skolevæsenet; men Sogneraadet vilde bygge noget tidsvarende og gik ud fra, at naar det skete i gode økonomiske Tider, vilde Beboerne ikke mærke det saa meget." Det var en klar henvendelse til de kritikere, der i et par år havde skældt ud på sognerådet for at bruge for mange penge på skolebyggeri.



J. C. A. Larsen, (1863-1942) var smedeme-ster i Horserød og sognerådsformand 1910-17. MF 1920-35.

Udover sognerådsformanden talte også provst Trojel, der holdt festtalen. Førstelærer Hermann talte om, at det var vigtigt at rammerne i skolen var i orden. Efter talerne kunne gæsterne se sig om i de nye lokaler.

Efter indvielsen var der festmåltid på Tikøb Kro. I alt 70 personer deltog i middagen i den dannebrog-dekore-rede sal. Her blev der efter tidens sæd-vane holdt taler for den ene og den anden: Sognerådsformand Larsen bød velkommen og talte for skoledirektionen (amtets tilsyn med skolevæse-net). Formanden for skoledirektionen provst Trojel takkede og talte for dem, der bærer det daglige arbejde i kom-munens og skolens tjeneste, herunder lærerne og kommunesekretær Chris-tensen. Sognerådsmedlem, kaptajn Pii talte for Skolekommissionen og på dennes vegne takkede formanden, pastor Kaae, der talte for forældrene. Gårdejer S. Andersen, Jonstrup tak-



Holger M. Jørgensen (f. 1886) var lærer ved Tikøb Skole 1910-24 og 1940-53.



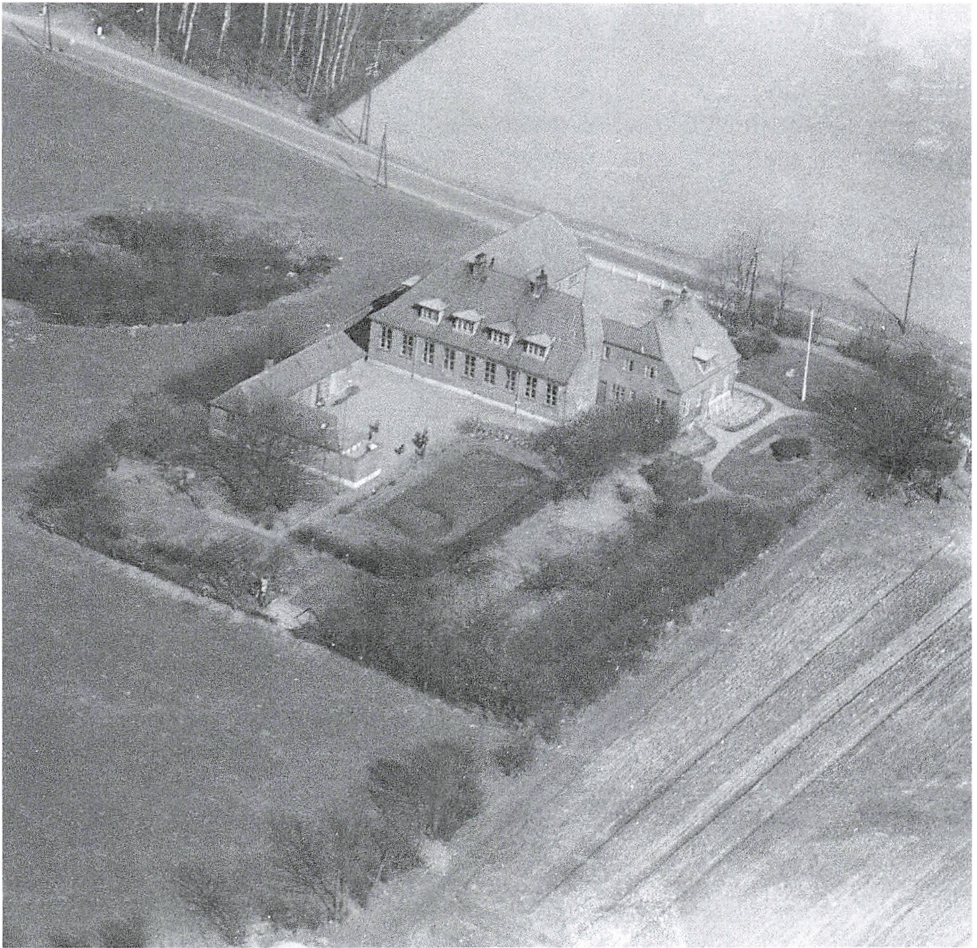
Erik P. Mor-tensen (f. 1897) lærer ved Tikøb Skole 1924-51.



Gunder Gundersen (1899-1987), overlærer / skoleinspek-tør ved Tikøb Skole 1939-68.



Nielsigne Ol-sen (f. 1904), lærerinde ved Tikøb Skole 1932-71.



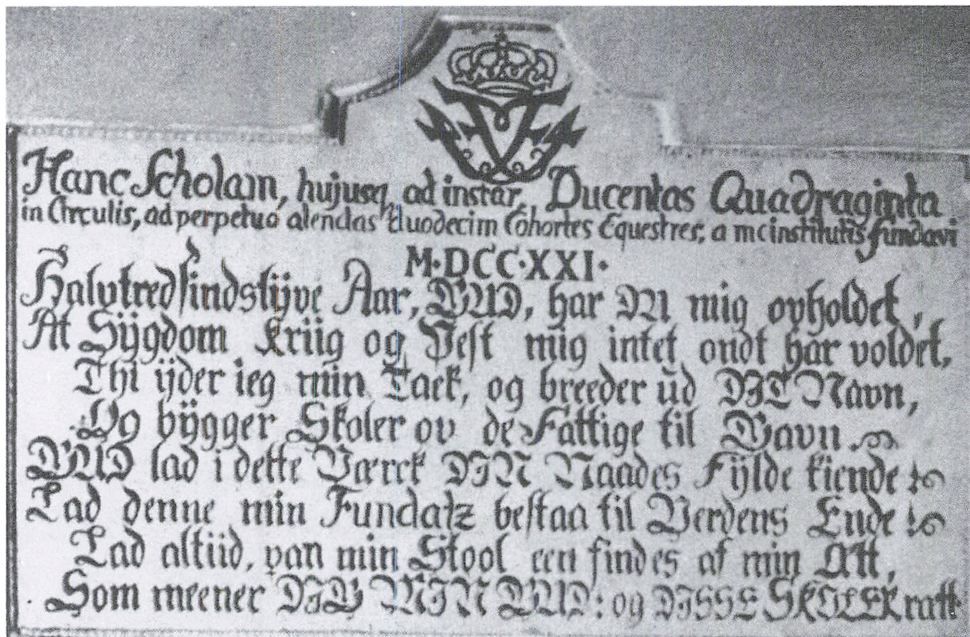
Tikøb Skole fotograferet fra luften i 1936. Vejen foran skolen er nuværende Præstegaardsvej - dengang var det vejen mod Hornbæk. Hverken nuværende Hornbækvej eller nuværende Harreshøjvej var anlagt. Da billedet blev taget var gymnastiksalen blevet forlænget, men ellers stod skolen i det ydre, som da den blev indviet i 1913.

kede på beboernes vegne for den nye skole. Arkitekt Holsøe talte for byggeudvalget samt bygmesteren. Sognerådsformand Harboe talte for pressen.

Også lærer Hermann talte på vegne af skolebørnene, der udtrykkeligt havde ønsket at takke sognerådet for den fine nye skole.

Helsingør Dagblad skrev i øvrigt at der ved festmåltidet herskede en udmærket stemning, bl.a. fordi den nye krovært, Larsen, havde udført et pænt arrangement med god mad. Menuen

bestod af dyreryg og koldt bord. Dagbladet Nordsjælland tilføjede at det kolde bord var med så rigt og varieret, at det mindede om svundne tiders madherlighed i Sverige!



Den oprindelige tavle fra den gamle skole, blev i 1913 opsat i den nye skole. Tavlen har en latinsk tekst, der kan oversættes til:

"Denne skole, har vi (Frederik den Fjerde) sammen med tohundrede og fyrretyve (andre) opført i de distrikter som er oprettet af mig i 1721 til altid at understøtte tolv kompagnier af ryttere"

Dernæst står der på dansk et vers med følgende ordlyd:

Halvtredsindstyve Aar, GUD har DU mig opholdet.
 At Sygdom, Kriig og Pest mig intet ondt har voldet
 Thi yder ieg min Tack, og breeder ud dit Navn,
 Og bygger skoler op, De Fattige til Gavn.
 GUD lad i dette Værck Din Naades Fylde kiende:
 Lad denne min Fundatz bestaa til Verdens Ende:
 Lad altid paa min Stool een findes af min Ætt
 Som meener DIG MIN GUD, og DISSE SKOLER Rætt

Hellesenshus, Pluhms Minde og Øresundshøj i Snekkersten

Oppe på toppen af Gydebakken med en meget flot udsigt over hele den nordlige del af Øresund, ligger ejendommen "Øresundshøj". I dag synes ejendommen måske ikke så stor, men i forhold til de temmeligt beskedne fiskerhuse langs stranden så var den firlængede ejendom på toppen af kystskrænten i sin tid en betydelig bygning. Men ejendommens historie er indviklet - ikke mindst fordi matrikelnumrene er byttet rundt, og på den måde kommer også "Hellesenshus" og "Pluhms Minde" ind i billedet.

af Kjeld Damgaard

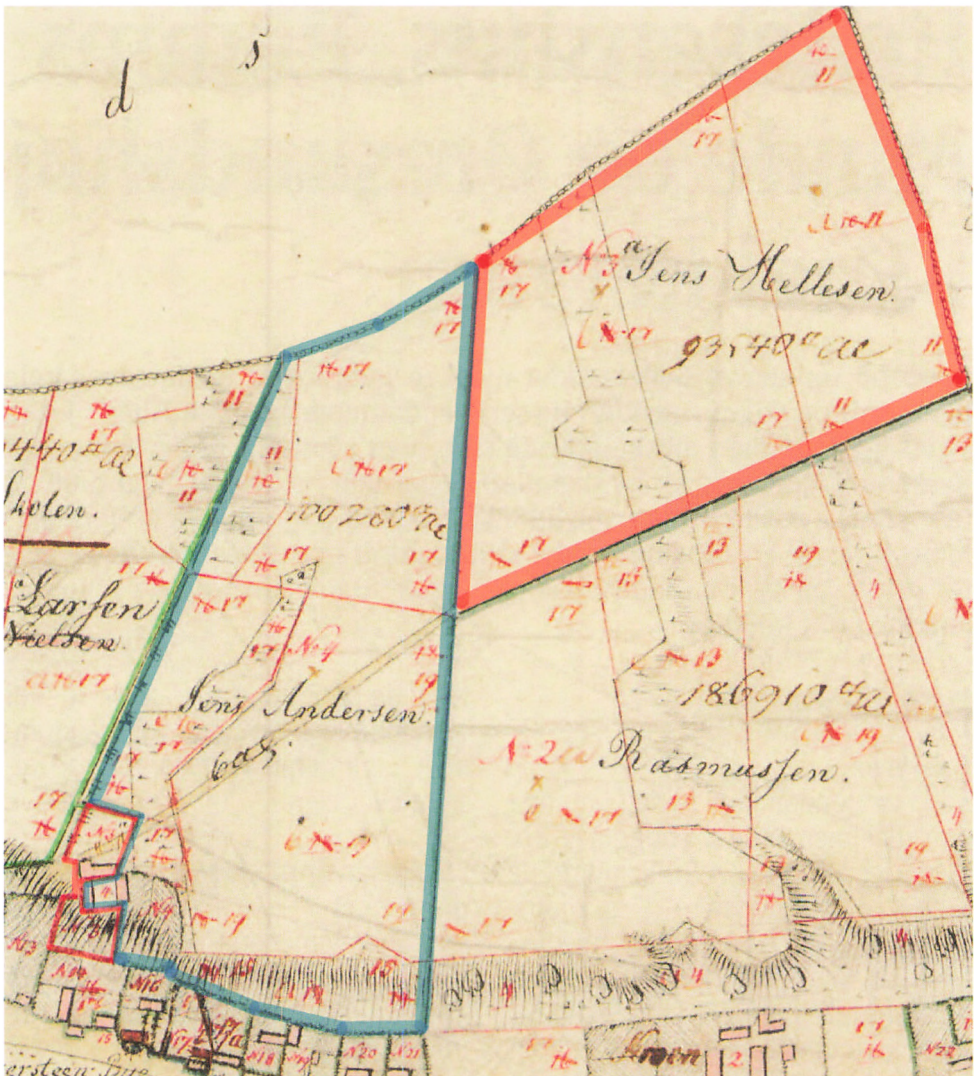
Fæsterne

I dag er ejendommen opdelt i mange parceller men bestod engang af alt, hvad der i dag har matrikelnumrene 3 og 4 af Snekkersten (d.v.s. matrikelbetegnelser, der starter med 3 eller 4). Selve ejendommens oprindelse fortaber sig i historiens tåge. Der har muligvis ligget en ejendom her meget langt tilbage i historien, men vi kender først med sikkerhed til dens eksistens i 1763 da fæsteren af ejendommen Peder Frandsen (1694-1772) overlod ejendommen til sine to sønner Anders og Helle Pedersen. De

fæstede dengang hver en halvdel af ejendommen - og siden har ejendommen har haft mindst to forskellige fæstere eller ejere.

"Hellesenshus" - Den oprindelige matr. nr. 3

Den ejendom som Peder Frandsen overlod til sin ældste søn lå vestligst og har i dag fået helt nyt matrikelnummer, nemlig nr. 4 a. Det er overordentlig forvirrende, for da det nuværende matrikelsystem trådte i kraft i begyndelsen af 1800-tallet, var matrikelnummeret 3. Tilmed var det ejendomsnummer, som anvendtes før nuværende matrikulering også



Dette matrikelkort, tegnet i 1816, viser de to oprindelige ejendomme, matrikel nr 3 og 4. Med blå farve er indrammet de bygninger og jorder, som tilhørte den oprindelige matrikel nr 4. Den tilhørende jord gik helt op til Borupgaards skel, bl.a. nuværende sydlige del af Stolbjergvej. Med rød farve er indrammet de bygninger og jorder, der tilhørte den oprindelige matrikel 3. Marken rummer i dag Stolbjergvejs nordlige ende, samt vejene Skellebækvej og Poppelvej.



Matrikelkortet øverst viser situationen i 1896, da ejendommen var blevet delt i fire matrikler. Nederst ses matrikelkortet fra 1983, der viser hvorledes inddelingen af ejendommen er i dag. Bl.a. ses det besynderlige forhold, at matrikelnumrene er byttet rundt. Den oprindelige matrikel 4 a er blevet til matrikel 4 bd, medens den oprindelige matr.nr. 3 a er blevet til 4 a.

Farvemarkeringerne på det øverste kort viser:



Rød: "Hellesenshus" - nuværende adresse Gydevej 14 A-B.

Blå: "Øresundshøj" - nuværende adresse Gydevej 12 C-F.

Grøn: "Pluhms Minde" - nuværende adresse Gydevej 12 A-B.

Orange: Del af oprindelig matr. nr. 4 tillagt "Pluhms Minde".

3. Men ejendommens nuværende adresse er Gydevej 14 A-B - og i det følgende vil denne del af ejendommen blive kaldt ved det navn, den fik omkring år 1800: Hellesenshus.

Huset blev nemlig opkaldt efter Helle Pedersens søn, Jens Hellesen, som overtog huset i fæste i 1799 efter faderens død. I 1819 købte Jens Hellesen Hellesenshus til ejendom og blev altså den første selvejer. Han var gift med Ellen Kirstine Ibsdatter og beholdt huset frem til sin død i 1841. Inden da havde han i 1837 sikret, at sønnen Helle Jensen, f. 1807, kunne overtage Hellesenshus.

Imidlertid efterlod Helle Jensen og hans hustru sig ingen livsarvinger, og i stedet havde Helle Jensen testamenteret Hellesenshus til en søstersøn. Søsteren, Ingeborg, var blevet gift med en skomager i Saltrup, og her blev deres søn Jacob Anton Jensen født i 1832. Han kom imidlertid som voksen til Snekkersten, hvor han blev fiskermedhjælper hos morbroderen - og blev således nærmest den søn, han ikke selv havde fået.

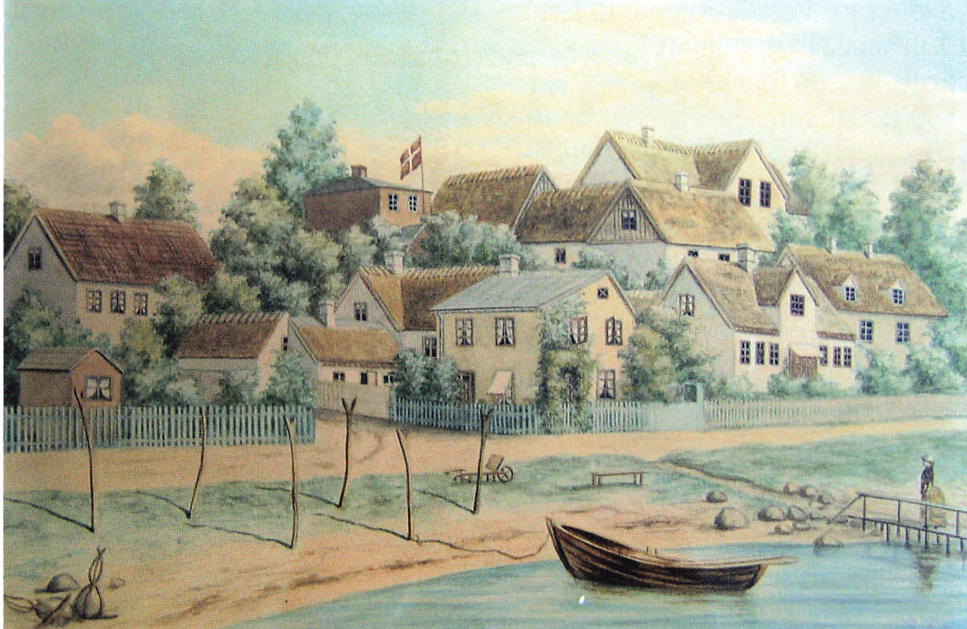
Han overtog fiskeriet, og Helle Jensen gik på aftægt hos søstersønne. Sandsynligvis var det ved den lejlighed, at der opførtes et nyt hus på den del af matriklen, der kom til at hedde 3 c ("Pluhms Minde"). En brandforsikringssag fra 1865 oplyser, at stuehuset lå i vest, og at det søndre

hus var indrettet til lo, lade, stald og vognport.

Ved Helle Jensens død i 1884 overtog Jacob Anton Jensen Hellesenshus sammen med hustruen Petrea Caroline Hansen. De fik tre børn, Peter, Hans og Anna, men ingen af dem havde åbenbart lyst eller evne til at overtage Hellesenshus da faderen døde allerede året efter i 1885. I stedet solgte enken ejendommen året efter - og denne gang ud af familien.

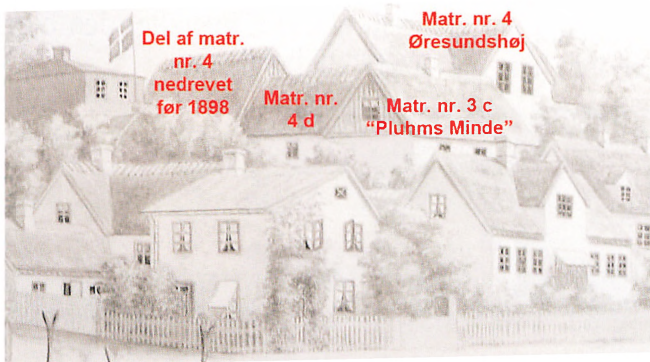
"Pluhms Minde" matr. nr. 4 d

Ny ejer af "Hellesenshus" blev Hans Johansen. Han var fiskersøn fra Snekkersten og blev født i 1846 og blev i 1873 gift med tjenestepigen Trine Petronelle Hansen fra "Strandbo" i Skotterup. Sammen med "Hellesenshus" (matr. nr. 3 c) solgtes også matr. nr. 4 d, kaldet "Pluhms Minde" eller "Pluhms Hus". Sidstnævnte var en udstykningsdel fra 1875 fra "Øresundshøj". Denne ejendom var det sydøstlige hjørne af den gamle firlængede gård, og kom således til at udgøre en ny selvstændig ejendom. Men handlen af "Pluhms Minde" var egentlig en fejl. En fejl, der først gik op for parterne i 1886, da Hans Johansen overtog Hellesenshus. I skødet måtte der derfor indføres en passus om, at det var en fejl, at "Pluhms Minde" blev afhændet i 1875 - det havde fortsat tilhørt Helle Jensen indtil hans død



Tegning af ukendt kunstner fra omkring 1880. Man ser hjørnet af Gydevej og Strandvejen med "Øresundshøj" og "Pluhms Minde" øverst på bakken.

På uddraget til venstre vises de fire bygninger, som er med på billedet. Sammenlign evt. med kortet på forrige side. (Billede i privateje).



i 1884. Derefter arvede Jacob Anton Jensen "Pluhms Minde", og enken solgte så atter huset til Hans Johansen i 1886.

Familien Johansen

Hans Johansen boede imidlertid hverken i "Hellesenshus" eller "Pluhms Minde". De blev boende i Strandbo

i Skotterup. I stedet blev huset lejet ud til forskellige familier. Ved købet boede her en Børge Petersen, og i 1890 boede en handelsrejsende Andreas Peter Herskind og hans hustru Alma i den ene ejendom. I den anden ejendom Eleonora og Johan Larsen - sidstnævnte var skibsrigger i Helsingør.

Hans Johansen havde tjent en del penge på opkøb af gamle skibsvrag, som han så lod ophugge. Måske var det disse penge han investerede i købet af Hellesenshus og Pluhms Minde i 1886. Senere lod han dog udstykke en del af ejendommens jorder. Ikke færre end 20 udstykninger blev det til i perioden 1902-06.

I 1909 overtog sønnen Jacob Johansen "Pluhms Minde" - og her boede han til sin død i 1963. I 1939 frasolgtes "Hellesenshus" til Knud Hjersted - hvorefter den ejendom har



En af de lejere, som fiskehandler Svend Johansen havde i sin ejertid var Olga Henriksen, der i 1962 fyldte 100 år. Hun er her fotograferet med en porter, som hun selv mente havde været med til at sikre hende et langt liv.

haft selvstændige ejere siden. Jacob Johansen (1881-1963) blev fiskehandler og drev en betydelig handel. I 1930 lod han opføre et kombineret ishus og garage på det sted, der i dag har adressen Gydestien 2. Ishuset var naturligvis beregnet på nedkøling af fisk. Den ejendom forblev i familiens eje frem til 1975, hvorefter den blev ombygget til bolig.



Ejendommen "Pluhms Minde" som den så ud i foråret 2002. Bygningen er opført kort efter 1875, medens bygningen som skimtes til højre er ældre.



Uddrag af foto fra omkring 1890. Man ser til højre "Øresundshøj" - skråt foran denne den noget mindre "Pluhms Minde" endnu uden kvist. T.v. for denne ejendom ses tydeligt den del af ejendommen, der blev nedrevet i 1890'erne.

Jacob Johansen drev også sin fiskehandel fra Snekkersten Havn. Det startede i slutningen af 1920'erne, hvor han fik indrettet en fiskehandel på en flåde ved nordre mole. I første omgang ganske primitivt, men senere med adgang via en trappe og en platform.

Denne fiskehandel overtog sønnen Svend Johansen (f. 1914), men han lod i 1953 bygge et mindre hus ved nordre mole, hvorfra der blev solgt fisk frem til lukningen i 1971. På dette sted ligger i dag sejlklubbens hus. En bror, Hans Johansen (1911-69), drev også fiskehandel på Snekkersten Havn. Hans forretning lå indtil 1967 i "knækket" på søndre mole.

Men det var Svend Johansen, der overtog faderens ejendom, "Pluhms



Fisker og fiskehandler Hans Johansen



Fiskehandler Jacob Johansen



Uddrag af foto fra 1895. Billedet viser Øresundshøjs facade mod Øresund.

Minde" på Gydevej. Det skete i 1963, og han boede der frem til 1972, da stedet blev overtaget af datteren Grethe Find. Det var Grethe Find, der i 1989 lod ejendommen opdele i to, Gydevej 12 A og 12 B.

"Øresundshøj"

- Den oprindelige matr. nr. 4

Den del, som Anders Pedersen (f. 1740) og hans hustru Anne Margrethe Børgesdatter (1734-1820) fæstede gik i 1809 videre til sønnen Jens Andersen (1766-1813). Han døde imidlertid allerede som 47-årig i 1813, og det var hans enke, der fortsatte fæstemålet. Hun hed Anne Margrethe Rasmusdatter og var fæster frem til 1837, hvor fæstet blev overtaget af Anders Madsen. Han døde imidlertid, og det var derfor hans enke, Ane Kirstine Olesdatter, der i 1860 blev den første selvejer af ejendommen. Hun fik

nemlig det år skøde på ejendommen. En optegnelse i brandforsikringsprotokollen fra 1862 fortæller desværre ikke andet, end at stuehuset lå i nord, og at der desuden var et søndre hus samt et svinehus.

Politikeren Jørgen Rasmussen

Kirstine Olesdatter beholdt ejendommen frem til 1869, hvor kammerraad Jørgen Rasmussen købte den. Jørgen Rasmussen var ikke ny på egnen - tværtimod. Han havde haft flere markante ejendomme i omegnen og havde samme år også erhvervet ejendommen "Sølyst" i Skotterup (nuværende Strandvejen 93 A). Indtil da havde han ejet og drevet Flynderupgaard og før det både "Gammel Ørsholt" og "Louisenlyst". Disse gårde havde han slået sammen til det nuværende Ørsholtgaard. Men det var især som politiker, at Jørgen Rasmussen blev kendt i den brede befolk-



*Kammer-
råd Jørgen
Rasmussen*



Uddrag af et postkort fra ca 1910. Man ser nu hvorledes "Øresundshøj" er blevet udvidet mod nord og hvorledes "Pluhms Minde" har fået kvist med sundet. Mellem de to bygninger ses gavlen af den ejendom, som har matr. nr. 4 d.

ning. Det var nemlig på alle plan, at han var aktiv.

Da Tikøb Sogneforstanderskab (forløberen for sognerådet) skulle vælges i forbindelse med etableringen af den nye Tikøb Kommune den 1. januar 1842, sad Jørgen Rasmussen med ved bordet. Det gjorde han i tre år, men blev senere valgt igen og blev endda formand for sogneforstanderskabet i årene 1851 og 1853. Men ikke nok med det, han var også medlem af det nydannede Frederiksborg Amtsråd, der også etableredes i 1842. Her var han medlem indtil 1848 og igen i pe-

rioden 1862-68. Og endelig blev han medlem af Folketinget ved det første folketingsvalg i 1849. Han var folketingsmedlem i perioderne 1849-52, 1855-59 og 1863-64. Derudover var han tilknyttet Landstinget, hvor han i årene 1857-58 var et af tingets sekretærer.

Jørgen Rasmussen boede næppe selv på "Øresundshøj", og det står lidt uklart, hvad hans formål har været med købet, idet han jo bosatte sig på Sølyst i perioden fra 1869 og frem til sin død i 1881. Måske har han lejet den ud - det fremgår ikke klart af fol-

Løsoverauktion.

Paa Grund af Ejendommens Salg og Ophør med Pensionatsvirksomhed bort-sælger Pensionatet „Øresundshøj“, A. Mejer, ved offentlig Auktion, der afholdes paa selve Ejendommen i Snekkersten Tirsdag den 7. Maj d. A.

Form. Kl. 10^{1/2},

en Del forskellige Løsøre- og Indboeffelter, hvoraf fremhæves: **Spisestue-møblement** (Buffet, Spiseborde, Stole m. m.), **Spillebord, Salonbord, 1 antikt Skab**, flere **Kandelabre, Sovelammersbæler** (Ser-banter, Senge m. **Fjedermadrats** m. m.), **Senglæder, Uldtæpper, flukne Tæpper, Puder, Lagener, Dækketøj, Spisestel, Glas m. m., 2 Chaiselonguer, 2 Sofaer, Stole, Knive, Væsker, Steer, 1 stort Konjolkpejl, forgyldte Spejle, Klokkestøj, 1 Etageré, 1 Egetræs-Riste, Lamper, Skydetøj, Frugtvin, et Sæt Arbejdsjeler m. m.**

Effekterne ere til Ekstersyn paa Auktionsstedet Dagen før Auktionen.

Bedrøvelige, undertegnede Inkassator betegnede Købere erholde Kredit i 3 Uger.

Helsingør, den 23. April 1918.

G. Mourier,
Overtreksfogfører.

Annonce i Helsingør Avis fra den 6. maj 1918. Det ser ud til, at alt inventar fra pensionatet blev sat til salg dagen efter.

ketællingskemaerne.

En bror til "Peder Mads"

Den næste ejer af ejendommen var landmand - eller som man sagde dengang: Jordbruger, når arealet ikke var så stort. Hans navn var Jens Peder Madsen, og han var født i Sletten som søn af arbejdsmand Mads Pedersen

og hustru Ane-Margrethe Nielsen. Den unge mand ser ud til at være kommet hjemmefra tidligt, i al fald ses han ikke i forældrenes husstand, da han var 15 år gammel. En meget yngre bror hed Peder og gav senere navn til Peder Madses Bakke - og den overfor liggende strand i Sletten - endnu i dag kaldet "Peder Mads".

Jens Peder Madsen var det tilsyneladende gået meget godt for - siden han som 33-årig i 1874 kunne købe den lille landbrugsejendom i Snekkersten. Foruden familiens egne børn, boede også hans forældre på aftægt i ejendommen.

Christian Olsen

I 1894 overtog fhv. forpagter Niels Caspar Christian Olsen "Øresundshøj". Vi ved ikke, hvornår ejendommen fik sit navn - det var som oftest folk, der ikke var fiskere, som navngav husene i 1800-tallet. Første dokumenterede brug af navnet er i 1901 - så Christian Olsen, som han kaldte sig, har i al fald brugt navnet.

Om Christian Olsen vides ikke meget. Han skrev sig som landmand, var født på Fejø i 1852 og havde en noget yngre hustru, Margrethe (f.1870). Parret havde to børn, Ellen og Bodil - og desuden var der i husstanden både en tjenestepige og en tjenestekarl.



Kunst- og arkitekturhistorikeren Frederik Weilbach boede på Øresundshøj i nogle af sine mest produktive år.

Pensionat

I 1911 overtog Axel Meyer ejendommen. Han indrettede ejendommen til pensionat, hvilket var en profitabel forretning på den tid. Mange københavnere valgfartede til Øresundskysten om sommeren, og hvis de ikke ville bo hos en fiskerfamilie, så var et pensionatsophold et udmærket alternativ. "Øresundshøj" lå både centralt

Herunder foto af Øresundshøj omkring 1925 - set fra gårdspladsen (d.v.s. vestsiden).





I en artikel i ugebladet Femina blev ægteparret Kette og Helge Jacobsens hjem i "Øresundshøj" beskrevet af den nærboende journalist Henri T. Meyer: Om Helges kunst skriver Meyer, at det er abstrakt altsammen og om manden selv hedder det: "2 meter høj, med en fup, der vækker beundring på Strandvejen, og et diabolisk blik i øjet, der får damerne på Marienlyst-dansegulvet til at glemme deres egne kavalierer." (Fotos fra ugebladet Femina).



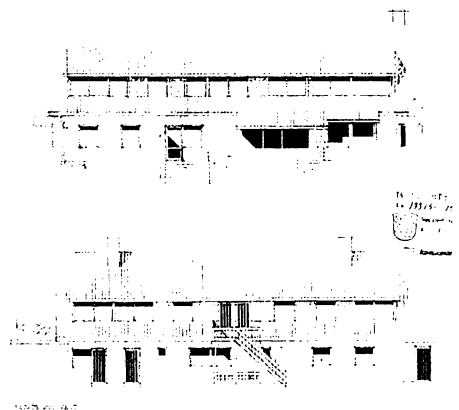
- tæt ved jernbanestation, tæt ved havn og strand og badeanstalt - samt med en formidabel udsigt over Øresund.

Selvom placeringen m.v. var i orden, lykkedes det alligevel ikke at drive forretningen i mere end 7 år. I 1918 afhændede Axel Meyer ejendommen og ved en stor auktion den 7. maj bortsolgte alt indboet. Der blev solgt stort og småt: spisestuemøbler, sovekammere, kandelabre, sengeklæder, dækketøj, spejle, lamper, syltetøj og frugtvin (se annoncen side 54).

Weilbach

I 1918 omdannedes Øresundshøj atter til bolig for en ny ejer. Han hed Frederik Imanuel Weilbach og var ud

af en berømt fabrikantfamilie, hvis stamfader i Danmark indvandrede fra Schwaben i sydtyskland omkring 1740. Både Frederik Weilbachs farfar og oldefar var således fabrikanter ved Usserød Klædefabrik. Faderen, Philip Weilbach var kunsthistoriker og hans mest berømte arbejde var udgivelsen af "Dansk Kunstnerlexikon", som udkom i 1877-78. En ny stærkt forøget udgave i to bind udkom i 1896-97. Dette meget solide værk blev opbygget på et fyldigt materiale af ekscerpter (uddrag eller notater), af arkivalske kilder samt på talrige personlige meddelelser fra dalevende kunstnere. Som enkeltmands arbejde var det en meget stor bedrift at gennemføre det. Philip Weilbach døde imidlertid i 1900, og i 1917 tog



De to tegninger viser, hvorledes Øresundshøj fuldstændig ændrede udseende i forbindelse med ombygningen i 1967. Til venstre ses ejendommen før ombygningen og til højre efter. De øverste tegninger er facaden mod Øresund, de nederste mod gårdspladsen.,



Ejendommen "Øresundshøj" som den ser ud efter ombygningen. (Fotos april 2002).

sønnen, Frederik Weilbach de første skridt til at udarbejde en ny udgave af kunstnerleksikonet. Der blev nedsat en komité bestående af Frederik Weilbach, museumsdirektør ved Frederiksborg Museet Otto Andrup, kunsthistoriker Peter Hertz samt museumsdirektør ved Thorvaldsens Museum Sigurd Schultz. Komitéen fik støtte fra Carlsbergfondet og begyndte så det årelange indsamlingsarbejde på bl.a. Rigsarkivet, Kunstakademiets arkiv og på Landsarkiverne. I 1931 forelå manuskriptet, men selve redigeringen, der blev forestået af kunsthistorikeren Merete Bodelsen og historikeren og slægtsforskeren Povl Engelstoft tog endnu nogle år, så værket udkom først i årene 1947-52 - flere år efter Frederik Weilbachs død. Siden er værket udsendt i en fjerde udgave i årene 1994-2000.

Frederik Weilbach var i øvrigt cand. mag. af uddannelse. Det blev han i 1887 i klassisk sprog. Fra 1889 var han lærer ved latin- og statsskoler i Vejle og Horsens. Men på grund af sit svagelige helbred tog han sin afsked i 1913. Han slog sig i stedet på arkitekturhistorisk forskning og skrev et meget stort antal bøger om emnet. Blandt hans værker kan nævnes et om Fredensborg Slot og et om dansk bygningskunst i 1800-tallet. Frederik Weilbach blev i 1901 gift med Frederikke Elise Rasmussen (1871-1937).

Skiftende ejere

Året efter ægteparrets død blev Øresundshøj solgt til Anne Grethe Brahm, som dog kun beholdt det et års tid. Ny ejer blev Knud Hjersted, som også overtog Hellesenshus, som han og hans hustru, Dagny boede i til 1983. "Øresundshøj" solgte Hjersted i 1946 til fru Ida Dufour. Herefter var ejeren landsretssagfører Børge de Waal, der var blevet cand.jur. i 1939 og landsretssagfører i 1942. Han var gift med Mary Ellen Sørensen, og nok mest kendt som formand for Dansk Professionel Bokse Forbund i en årrække.

I perioden 1955-65 var Øresundshøj skibsreder Erik Hoffmeyers eje. Han var ejer af A/S Rederiet Patria, der havde hjemsted i Hundested. Fra 1967 hed ejeren Verner Christensen og det var ham der lod ejendommen gennemgribende ombygge samme år. Det skete efter tegninger af de lokale arkitekter Ole Greness og Niels Basse. Ejendommen fremstod herefter som ejerlejligheder.

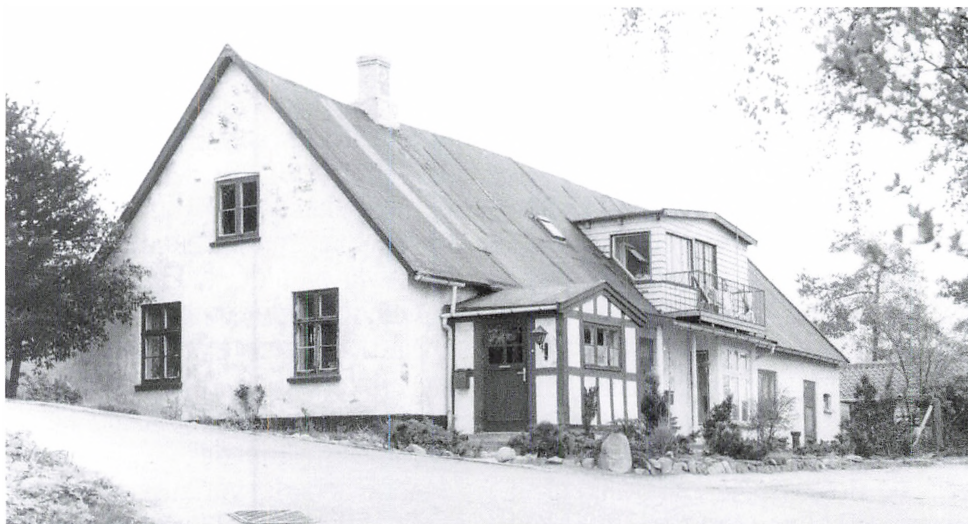
I lange perioder var huset udlejet til en eller flere lejere. Bl.a. i Hoffmeyers ejerperiode, hvor den kendte kunstner Helge Jacobsen (1916-87) og hustruen Kette Jacobsen (1917-2005) boede i huset. Han var egentlig uddannet som smed, men blev hurtigt grebet af musikken. Han blev en i datiden kendt jazz-guitarist og havde en overgang sit eget jazzorkester. Helge

Jacobsen underviste også i guitarspil. Under besættelsen begyndte han for alvor at male og debuterede i 1944. Hans værker var præget af abstrakte motiver. I 1958 flyttede ægteparret til Foreningen Frem's gamle ejendom på Stationsvej, som de ejede frem til 2003.

"Hellesenshus"

Den oprindelige matrikel nr. 3 (nuværende Gydevej 14 A-B) fik også en omskiftelig tilværelse, bl.a. som lade i

en periode. I 1920'erne var der endda en lille grønthandel i den lille udbygning, der var tilbygget i bygningens sydlige ende. Grønthandleren hed Reimers. Måske i samme anledning blev der indrettet en lille lejlighed i samme ende af bygningen. I 1945 lod den daværende ejer, Knud Hjersted imidlertid hele bygningen renovere og ombygge. Det var arkitekt Sven Walsøe, som udarbejdede dette projekt. Da det stod færdigt solgte Hjersted "Øre-



Om der stadig er bygningsrester, udover de oprindelige syldsten, fra det originale "Hellesenshus" fra 1700-tallet står hen i det uvisse. Ifølge den usikre BBR-meddelelse skal bygningen være opført i 1892. Det kan dog ikke dokumenteres - tværtimod er der meget der tyder på, at bygningen er betydeligt ældre. Hvis bygningen skulle være opført i 1892 er det i al fald mærkværdigt, at brandforsikringen af bygningen først er fra 1899. Normalt ville man skynde sig at få en ny taksation, så snart man havde bygget nyt. Under alle omstændigheder ligger bygningen endnu på nøjagtig samme plads som de tidligere bygninger på stedet.

Billedet er taget ca 1980 og viser, hvorledes huset så ud i familien Hjersteds ejertid.

sundshøj” og flyttede ind i den bygning, som fra gammel tid var blevet kaldt ”Hellesenshus”.

Det var sønnen Larry Bjørn Hjersted, der i 1983 overtog ejendommen efter moderen, der var blevet enke. Larry Hjerstedt, der er blikkenslager af uddannelse, beboede kun en mindre del af ejendommen, medens resten blev udlejet til mange skiftende lejere. I 2007 overtog Preben Zøllner ejendom-

men, der da trængte til en modernisering. Han ønskede at ombygge ejendommen til tre ejerlejligheder, men fik kun lov til at indrette to. Den ene er imidlertid delt i to andelslejligheder, så ejendommen i dag består af tre lejligheder. På grund af en lang sagsbehandling blev ombygningen først færdig i 2009, hvorefter ejendommens ejer i dag er ejerforeningen Gydevej 14 A-B ApS v/ Preben Zøllner.



*Gydevej
nr 14 A-B
fotograferet
i dec. 2012
- set fra
hjørnet ved
Gratiavej.*

Kilder til denne artikel:

*Brandforsikringsarkivalier, Landsarkivet.
Realregistre for Kronborg Østre Birk,
Landsarkivet
Tingbøger i Helsingør Civildommerembede
Byggesager i Helsingør Kommunes Byg-
ningsafdeling
Krak: Blå Bog, div. årgange
Diverse stater*

*Dansk Biografisk Leksikon
Weilbachs Kunstnerleksikon, 2., 3. og 4.
udgave.
Helsingør Avis 1918
Femina 1957
Sjællands-Posten 1962
Fotos fra Christian Sørensens arkiv
Fotos og materiale i Kjeld Damgaards arkiv
Billede i Henning Engelhardts eje*

Møder og arrangementer

Mandag den 14. januar 2013:

OBS:

Ikke som sædvanlig på en tirsdag!

Folketingets ombudsmands- institution

Denne aften kommer tidligere ombudsmand **Hans Gammeltoft-Hansen** og fortæller om sine 25 år som Folketingets ombudsmand – både om nogle af de sager, man kommer tæt på som ombudsmand, og om hvorledes ombudsmandsinstitutionen er bygget op og arbejder.

Gammeltoft-Hansen kommer også ind på, hvordan den danske ombudsmandsinstitution blev en stor "eksportsucces".

Tid og sted: mandag den 14. januar 2013

Kl. 19.15 på Espergærde Bibliotek.

Tirsdag den 19. februar 2013:

Med Darwin jorden rundt

Det bliver et gensyn med **Hans Erik Rasmussen** og et af hans multimedie foredrag, denne gang om Darwin. I levende ord, billeder, musik, filmklip, lydeffekter og optræden følger vi i Darwins kølvand og fodspor.

TID og STED: tirsdag d. 19. februar 2013
kl. 19.15 på Espergærde Bibliotek.

Tirsdag den 19. marts 2013:

Tikøb Kirke

Sognets samlingspunkt gennem århundreder, Tikøb Kirke, gav liv til mange forskellige mennesker. Lokalhistoriker **Kjeld Damgaard** fortæller om de personer, der var tilknyttet kirken, om kirkens tid i privat eje, om degne, om præster og nogle af sognebørnene.

TID og STED: tirsdag d. 19. marts 2013
kl. 19.15 på Espergærde Bibliotek.

Tirsdag den 16. april 2013:

Generalforsamling

I henhold til foreningens vedtægter afholdes der ordinær generalforsamling denne aften.

I pausen er der kaffe og kage på foreningens regning.

Rundt i Helsingør

Efter pausen fortsætter vi turen fra sidste års generalforsamling rundt i Helsingør med **Mylius Thomsen**.

Tid og sted: tirsdag den 16. april 2013
Kl. 19.15 på Espergærde Bibliotek.

Søndag den 26. maj 2013:

Bustur i maj

Bestyrelsen har planer om en bustur med historisk indhold den 26. maj 2013 med udgang fra Espergærde. Planerne er endnu på forberedelsesstadiet, men reservér allerede nu da-toen.

Onsdag den 5. juni 2013:

Grundlovsdag

Nærmere program fremgår af dagspressen i dagene op til arrangementet. Traditionen tro fortsætter samarbejdet mellem flere foreninger omkring afholdelse af upolitiske grundlovsmøder. Det forventes også, at borgmester Johannes Hecht-Nielsen på vegne af Nellemann-fonden vil foretage den årlige uddeling af fondsmidler.

TID og STED: onsdag d. 5. juni 2013
på Flynderupgaard.

Søndag den 9. juni 2013:

Byvandring

Med start fra Ewaldsparken på hjørnet af Stokholmsvej og Ewaldsvej går turen rundt i det, der i ejendomsmæglerens annoncer fejlagtigt kaldes "det gamle Espergærde". På turen, der var ca 2 timer fortæller lokalhistoriker **Kjeld Damgaard** om mennesker og huse langs ruten. Ikke-medlemmer betaler 20 kr for deltagelse,

TID og STED: søndag d. 9. juni 2013,
kl 14.00 fra Ewaldsparken.

Ny hestetrukken ambulance

I januar 1913 - netop for 100 år siden - kunne Tikøb Sogneråd stolt fremvise sin nye hestetrukne sygevogn. Det påhvilede dengang sognekommunerne selv at anskaffe sygetransporter og den gamle stammede fra 1800-tallet. Der var derfor blevet nedsat en komité som skulle indsamle penge til at anskaffe en ny og mere moderne vogn. Efter at komitéen havde indsamlet 1.500 kr fra hhv. private og kommunen blev vognen anskaffet. Den gamle skulle dog fortsat anvendes til mindre syge personer, medens den nye, der var forsynet med gummihjul skulle anvendes til de svært syge. Det var egnens læger, der kunne rekvirere vognen. I 1923 kom nye tider dog til egnen - en sygeautomobil blev anskaffet. Først måtte man dog lade to chauffører få kørekort inden den kunne tages i brug.



Der findes desværre ikke et billede af Tikøb Kommunes sygevogn - denne er fra 1912 og fra Hammel i Jylland, men er meget lig den som Tikøb anskaffede.

**Historisk Forening for
Espergærde og Omegn**

Årligt kontingent:

kr 125,- pr. medlem

kr 210,- for ægtepar/samboend

som indbetales på konto.nr.

1551-0006043151, Danske Ban

Bestvrelse:

Formand: Preben Poulsen,

Dyremosevej 6, Tibberup, 3060

Espergærde, tlf. 49132354,

prebenpoulsen@mail.dk

Næst.fmd.: Sidsel Mondorf

Rugmarken 49, Mørdrup, 3060

Espergærde, tlf.: 49132233

sidselmondorf@yahoo.dk

Kasserer: Lars Vange, Søn-

dermarken 3, Mørdrup, 3060

Espergærde, Tlf. 49131740,

lars.vange@webspeed.dk

Sekretær: Mads P. Vej-Hansen,

Fredensvej 71, Mørdrup, 3060

Espergærde, Tlf. 49132467,

mads@vej-hansen.dk

Best.medl.: Ruth Sølvhøj, Mør-

drupvej 77 A, Mørdrup, 3060

Espergærde, Tlf. 49132115,

r.solvhoj@stofanet.dk

Suppl.: Kirsten Aagaard,

Vildrosevej 5, Mørdrup, 3060

Espergærde, tlf. 49131241,

paag@post.tele.dk

Suppl.: Jan Kruse, Strandbakke

16, Mørdrup, 3060 Espergærde

Tlf. 49132296

s.j.kruse@stofanet.dk

EGBÆKKEN

Udgives to gange årligt

som medlemsblad for

Historisk Forening.

Redaktion:

Ansvarsh.: Kjeld Damgaard,

Helgavej 8, Mørdrup, 3060

Espergærde, tlf 49135297,

damgaard@tikobkommune.dk

Preben Poulsen,

prebenpoulsen@mail.dk

www.egebaekken.dk

Web-red.: Mads P. Vej-Hansen,

mads@vej-hansen.dk