



Danskernes Historie Online

Danske Slægtsforskeres Bibliotek

Dette værk er downloadet fra Danskernes Historie Online

Danskernes Historie Online er Danmarks største digitaliseringsprojekt af litteratur inden for emner som personalhistorie, lokalhistorie og slægtsforskning. Biblioteket hører under den almennyttige forening Danske Slægtsforskere. Vi bevarer vores fælles kulturarv, digitaliserer den og stiller den til rådighed for alle interesserede.

Støt Danskernes Historie Online - Bliv sponsor

Som sponsor i biblioteket opnår du en række fordele. Læs mere om fordele og sponsorat her: <https://slaegtsbibliotek.dk/sponsorat>

Ophavsret

Biblioteket indeholder værker både med og uden ophavsret. For værker, som er omfattet af ophavsret, må PDF-filen kun benyttes til personligt brug.

Links

Slægtsforskeres Bibliotek: <https://slaegtsbibliotek.dk>

Danske Slægtsforskere: <https://slaegt.dk>



MEDLEMSBLAD FOR HISTORISK FORENING FOR ESPERGÆRDE OG OMEGN

NR 58
JUNI
2015

ESPERGÆRDE OG OMEGN

Busserupgaard



Billedet viser den oprindelige indkørsel fra Mørdrupvej til Busserupgaard, en gård i Mørdrup med en særlig historie, som går langt tilbage i tiden og som i nyere tid blandt andet involverer den kendte forfatter, Henri Nathansen - Se side 3.

Læs også i dette nummer:

Side 25: Fra selvlært håndværker til anset borger

Side 44: Smeden i Mørdrup

Side 57: Risby - en næsten nedlagt landsby

Betaling for arkivfotos?

Indtil for forholdsvis få år siden var det dyrt at få lavet en kopi af et billede, som var afleveret til et lokalhistorisk eller hvilket som helst andet arkiv. Det var dog primært den manglende teknologiske udvikling, der var årsag til dette. Det var nødvendigt at få billedet til en professionel fotograf, der skulle foretage en affotografering med et professionelt kamera og derefter fremkalde og forstørre billedet.

Sådan er det ikke længere. Nu er en scanning tilstrækkelig - og endda ofte med et bedre resultat end i gamle dage. Alligevel koster det stadig forholdsvis det samme at få en kopi af et foto fra de fleste offentlige arkiver, herunder ikke mindst Nationalmuseet, Det Kgl. Bibliotek og andre. Men ikke bare store arkiver tager sig godt betalt i sådanne tilfælde. Det sker også fra mange små eller mellemstore lokalhistoriske arkiver.

Det er klart, at der skal nogen til at finde billedet frem og til at lave en scanning og sende den til den person, der er interesseret. Lidt til afskrivning på udstyret skal der også være. Men det koster ofte 500-1000 kr. pr. billede? Er det et rimeligt prisleje?

Det er jo svært at gå et andet sted hen og få leveret de samme motiver, som findes i billedarkiverne. Der opstår derved en monopolagtig situation, hvor de større, ofte statslige institutioner, hvis økonomi er under pres, udvikler et prisniveau, der synes ude af trit med udgiften til det arbejde, der kræves for at levere fotoprodukterne. De budgetter, som rigtig mange historiske udgivelser opererer med, er sjældent af en størrelse, så man kan betale 1000 kr. pr. billede, og man må derfor undlade at bruge det helt rigtige billede.

Fejlen ligger uden tvivl i den uheldige politik med selvfinansiering på vore arkiver. Politikerne kræver, at arkiverne er selvfinansierede i større og større grad - og så er fotoleverance et oplagt sted for arkiverne at kræve betaling. Problemet er blot at mange af de potentielle kunder slet ikke har råd til det, fordi det ofte er udgivelser eller lignende, som har et meget lavt budget eller måske er selvfinansieret. Endnu mere urimeligt bliver det ofte, fordi forfatteren ofte arbejder uden at få en krone for sit arbejde. Så er det surt at skulle betale tusindvis af kroner til et arkiv.

Praksissen med forlange høje priser betyder således, det at der bliver "solgt" færre billedkopier. Og i sidste ende får vi dårligere publikationer og dårligere økonomier i arkiverne. En rigtig loose-loose situation.

Og så er der jo også en helt anden vinkel: Langt de fleste af de billeder, der ligger i lokalarkiver og andre steder er jo blevet foræret til arkivet af en glad giver - helt uden betaling. Er det så rimeligt, at arkivet skal have betaling - udover de faktiske omkostninger?

/KD

Busserupgaard - i fortid og nutid

For 40 år siden opførtes de første rækkehuse på det areal, hvor Busserupgaard havde ligget. Områdets historie går imidlertid langt tilbage i tiden: Busserupgaarden lå her i århundreder, og da den blev nedrevet, var det egentlig meningen, at der skulle bygges parcelhuse.

af Kjeld Damgaard og Kresten Tommerup

Busserupgaards historie går tilbage til middelalderen, men faktisk kender vi ikke til stedets ældste historie og dermed forklaringen på, at denne enestegård ikke hørte til den nærliggende Mørdrup landsby. Den ældste dokumentation om Busserups eksistens er fra 1497, da Esrum Kloster udarbejdede en fortegnelse over alt klosterets jordegods. Blandt de mange landsbyer, gårde og huse, som opremses, nævnes på en blanding af dansk og latin: *Bvtzserop. Pernelae ij skilling grot.*

Meningen med det er, at Busserup, hvor Pernille bor, skal give 2 skilling grot i afgift til klosteret. Det er en meget lille betaling, så gården/huset har ikke været stort. Hvem Pernille var, finder vi nok aldrig ud af, men mu-

ligvis er der tale om en enke, der har beholdt stedet efter sin mand. En anden mulighed er, at teksten skal tydes som det latiniserede navn på en Per Nielsen. Vi kommer det formentlig aldrig nærmere...

Navnets betydning

Om Busserup er meget ældre end 1400-tallet er også uvist. Navnet kendes ikke fra ældre dokumenter eller lignende, men betydningen af navnet er til gengæld mere tydelig. Forleddet "Busse-" kommer af et mandsnavn, som enten har været Butze (der kendes tilbage fra 1350) eller Bussi, der nok mere har været et tilnavn. Efterleddet "-rup" er en afledning af det oprindelige -torp, som betegner en udflytterbebyggelse. Stedet har med andre ord været Butzes sted, udflyttet fra en nærliggende større landsby.



*Det eneste, der er tilbage af Busserupgaard, er stuehuset til gården. Det blev opført efter branden i 1915, men ligger i dag godt klemt inde mellem rækkehusene på Dortevej.
(Foto: april 2006)*

Det kunne jo være nærliggende at tro, at det var Mørdrup, men det ved vi faktisk intet om. En mulighed er, at Esum-munkene på et tidspunkt har erhvervet en gård i Mørdrup, som de efterfølgende har fået skilt ud fra landsbyfællesskabet med sin egen jord, et indhegnet enemærke.

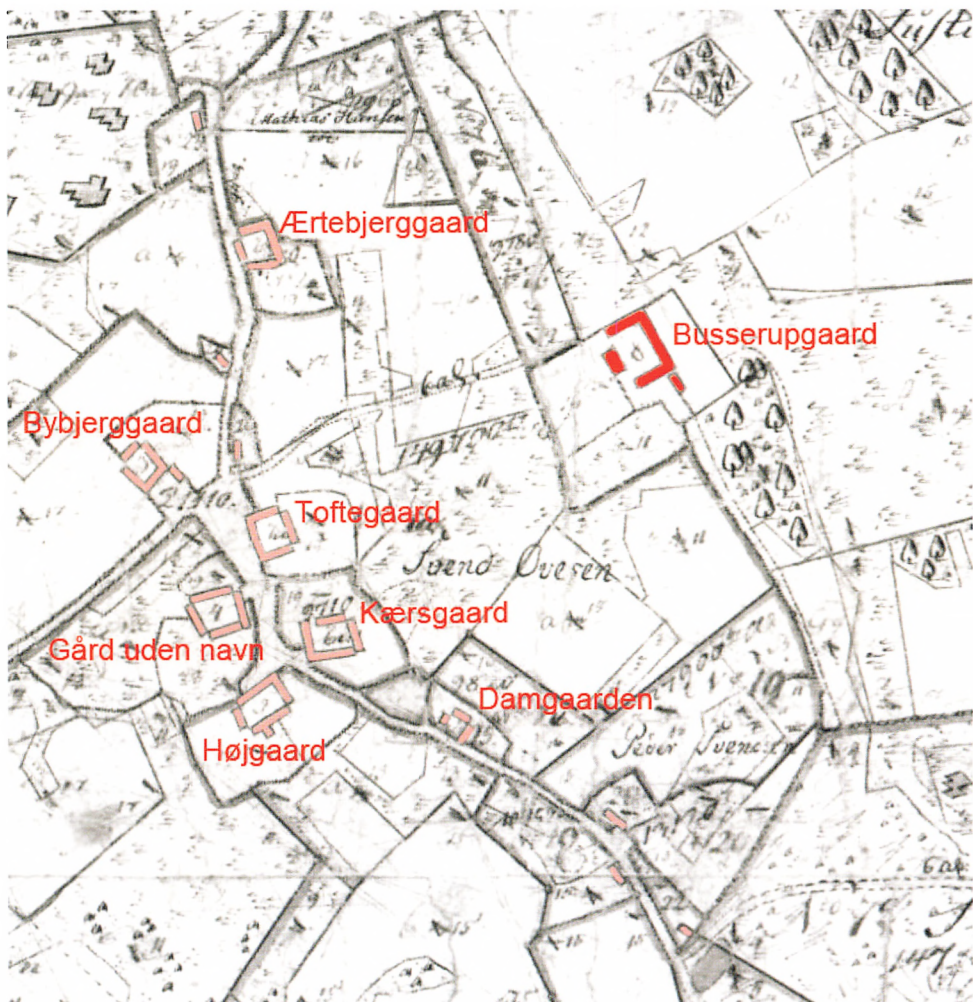
Gården var en enestegård. Sandsynligvis har der heller aldrig været mere end én ejendom på stedet. Der har nok aldrig været en egentlig landsby, hvilket også ville være helt

ulogisk i betragtning af Mørdrups umiddelbare nærhed.

Beskrivelse fra 1681

Stedet nævnes atter i en mandtalsliste fra 1613 og i en jordebog fra 1661. I en markbog fra 1681 beskrives stedet nærmere. En markbog er en fortegnelse over al jord og dens beskaffenhed. Beskrivelsen blev gennemført for at danne grundlag for en retfærdig og rimelig beskatning af landets jorder.

Budtzerup, som stedet dengang



Det ældste bevarede og detaljerede kort over området er dateret 1816. Her ses Busserupgaard som en gård liggende lidt nordøst for Mørdrup Landsby. Man bemærker også, at dens bygninger er større end de øvrige gårde i landsbyen. Gården skiller sig således ud fra de øvrige både ved sin placering og sine bygninger.

blev skrevet, var en gård liggende norden for Mørdrup og som tilhørte amtsforvalter Hans Rostgaard på Kro-

gerup – sammen med både Mørdrup og Tibberup. Den havde en lille vang, som lå sydvest for gården og nord for

Mørdrup. Vangen bestod alene af 14 agre, hvilket understreger, at stedet var ret ubetydeligt. Desuden var i samme vang en eng - målt til 8 stykker - og begroet med underskov (= lav

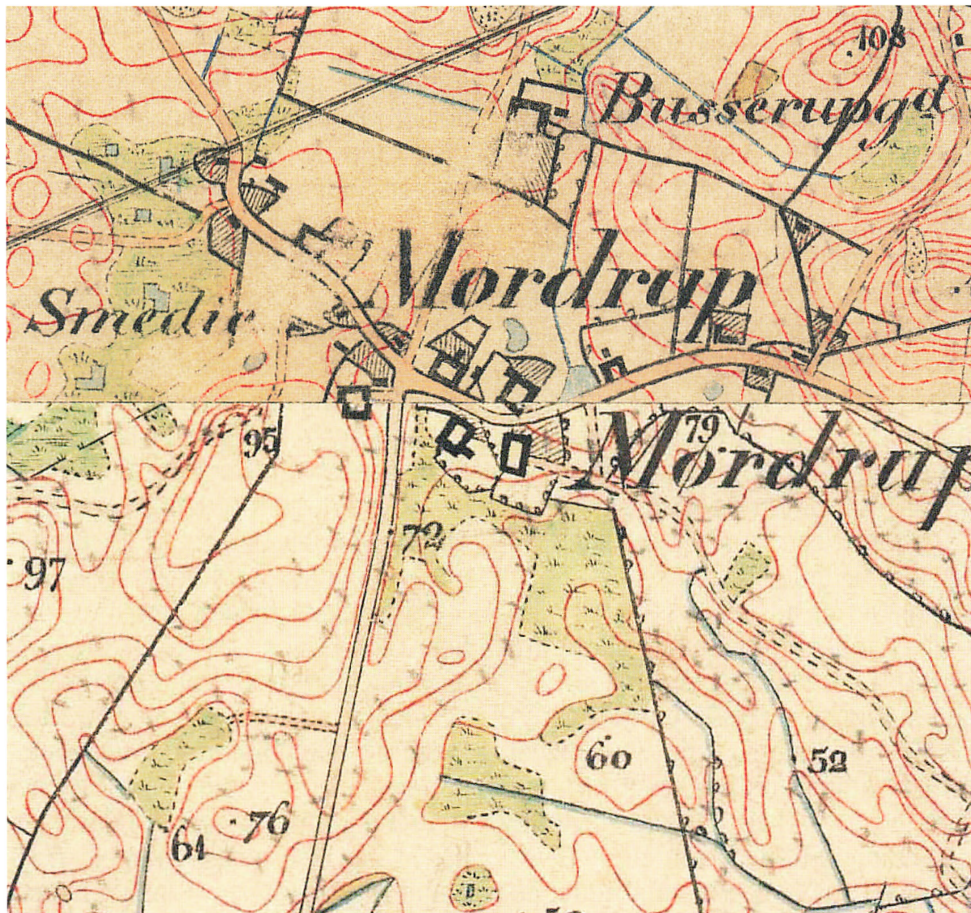
skovvækst). Desuden var der en mose i samme vang, som kaldtes Fred Måne Mose. I det overdrev, som Busserup havde fælles med Mørdrup og de to små gårde i Espergærde (det lå nord



Kortet er tegnet 1778 og viser Mørdrup og Busserup, således som forholdene var forud for landsbyudskiftningen i 1791, da 3 af Mørdrups gårde flyttede ud fra landsbygaden.. Desværre er detaljerne ikke helt troværdige, da kortet ikke er geometrisk opmålt. Busserup ses dog tydeligt som en enestegård. Yderst t.h. "Goelt" - d.v.s. Galbjerg Bakke. Kortet er vestvendt, men gengivet nordvendt her.

og nordøst for Busserup, ud mod Flynderups og Rørtangs jorder), var gården takseret til 4 høveders græsning. Det sidste betyder, at gården havde ret til at have fire stykker stort kvæg,

heste eller andet lignende på græs på overdrevet. Det kunne dog også være andre dyr, f.eks. regnedes 4 får eller 4 svin for det samme som et høved (en ko).



Kortet viser Mørdrup og Busserupgaard i 1857. På dette kort er nord opad, men ved sammenligning med kortet på modsatte side, ses flere lighedspunkter, dog er de tre gårde nu flyttet ud af fra landsbyen. Den nye jernbane, Nordbanen, er indtegnet, skønt den først var færdig i 1864.

Af de bevarede skifteprotokoller kan vi se, at en Laurs (Laurids/Lars) Nielsen har haft Busserup i fæste i en periode frem til 1734, da han dør. Fæstet er formentlig gået videre til enken Anna Ebbesdatter, som først døde 5 år senere, men fæstet forblev nok i samme familie. Den næste fæster, Børge Laursen, er formentlig en søn. Under normale forhold gik fæstet – hvad enten det drejede sig om en gård eller et mindre husmandssted – sædvanligvis videre i samme familie. Det eneste helt sikre vi ved om Børge Laursen, er dog, at han døde i 1757.

I 1771 får vi sat navn på en ny beboer på stedet, måske den, der som ung mand overtog fæstet direkte efter Børge Laursens død nogle og tyve år før: Det er den da 47-årige bonde Christian Olsen, som er gift med en 59 årig kvinde, der var gift anden gang. Det er alt, hvad vi får at vide i en slags primitiv folketælling fra det år. Men i 1787 ses Christian Olsen stadig som bonde og gårdmand på Busserupgaard. Han er nu blevet 63 år gammel og er blevet gift for 2. gang - nu med en yngre kvinde, den kun 40-årige Margrethe. Deres fire børn var Ane, Ole, Margrethe og Niels. Desuden boede på gården en tjenestekarl, den 24-årige Ole Jensen.

Busserup lægges sammen med Mørdrup

Årene op mod 1800 stod overalt i landboreformernes tegn. Selve Mørdrup landsby blev således udskiftet i 1791 - og i den forbindelse valgte udskiftningskommissionen at nedlægge det gamle enemærke-ejerlav og lægge Busserup ind under Mørdrup landsby. Det betød i praksis, at gården nu fik matrikelnummer under Mørdrup (matr.nr. 8) og samtidig del i det overdrev, som landsbyen fik tillagt nordvest for landsbyen. Dermed var Busserups flere hundrede år lange historie som enestegård slut. I praksis betød det dog ikke meget, for den daværende ejer af såvel Mørdrup som Busserup var jo Krogerup Gods, som havde overtaget gården fra kongen i 1672 – som en belønning for tro tjeneste under svenskekrigen 1658-60.

I den næste folketælling fra 1801 bor på gården en avlskarl, den 32-årige Anders Olsen, samt tre tjenestefolk, nemlig den 28-årige Niels Pedersen, den 60-årige Anna Larsdatter samt den kun 7-årige tjenestedreng Hans Nielsen. Forklaringen på, at der ikke nævnes nogen gårdmand er, at gården var fæstet bort til en helsingoraner, der ikke var bonde. Desuden var Krogerup Gods på den tid i færd med at sælge ud af sit fæstegods herunder først og fremmest området gårde.



Det har ikke været muligt at finde fotos af den gård, der brændte i 1915, men af brandforsikringsarkivalierne kan man dog få et indtryk. Billedet her viser Busserupgaard, som den kom til at se ud efter genopførelsen i 1915-16. (Foto fra ca 1930)

Busserup bliver en selvejergård

For Busserups vedkommende skete handlen den 19. januar 1802, da den hidtidige fæster, translatør Andreas Christian Sprunck købte gården af kammerjunker von der Maase på Krogerup. Sprunck havde været fæster af gården siden 23. april 1790, på hvilket tidspunkt han overtog fæstet efter Christian Olsen. Gårdens tilliggende blev i dette fæstebrev opgjort til 7 Skp. 2 Fjk. 2 Alb., og teksten tyder i øvrigt på, at ejendommen trængte til en kærlig hånd. I hvert

fald overtager Sprunck udtrykkeligt gårdens bygninger "saaledes som de nu befindes", men med Krogerups forhåndstilladelse til at udskifte disse med "saa mange Fag af Vaaninger og udhuuse, som til Gaardens og Avlingens Drift ere fornødne" – helt for egen regning. Så snart disse bygninger, som bliver hans ejendom, var opført, forpligtede han sig til at lade dem behørigt brandforsikre. Vi kan derfor nok fastslå, at de gamle bygninger er blevet fornyet mellem 1790 og 1793, idet Sprunck 28. december



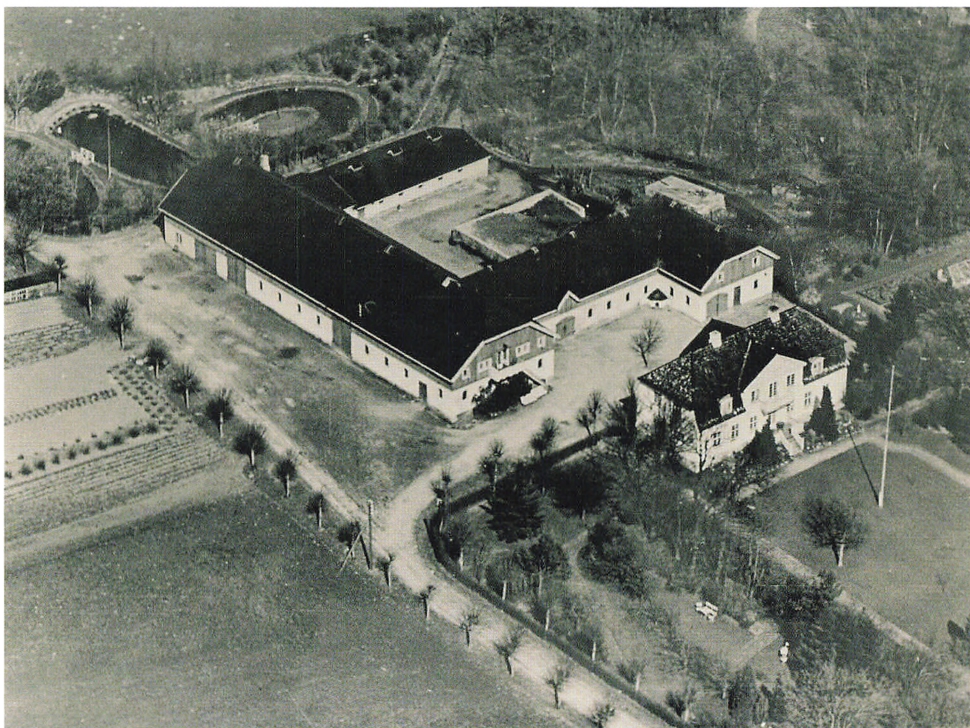
Lige nord for Busserupgaards længer var der et anlæg med tre søer, stier, broer, sten-sætninger og en lille ø. Det var rester af et romantisk anlæg, som var meget moderne at anlægge i 1800-tallet (sammenlign med luftfotoet på næste side).

1793 får gårdbygningerne forsikret for 3.780 rigsdaler - efter forinden at have forbedret ejendommen for 1.250 rd.

1790-fæstebrevet tyder også på, at gården forinden har stået tom i nogen tid, idet translator Sprunck for egen regning skal anskaffe sig "den fornødne Besætning og Redskaber til Avlingens Drift, samt Føde og Sædekorn".

I forbindelse med handelen i 1802

blev der tillagt gården nogle jordstykker fra andre af gårdene i Mørdrup. Det drejede sig bl.a. om Peder Svendsens overdrevspart, dele af Lars Jørgensens og Jacob Niensens overdrevsparter samt en del af Jacob Niensens eng. Dermed fik gården et samlet tilliggende på 1 Tønde, 4 Skæpper og 2 Album Hartkorn eller 69 tdr. land. Sprunck havde som nævnt allerede før købet haft stedet i fæste. Det fremgår da også af skødet,



Luftfoto af Busserupgaard, som den så ud omkring 1950. Det romantiske anlæg ses nord for gården - øverst i billedet. Indkørselsvejen nederst i billedet mandede ud i Mørdrupvej - lige over for Hovvej - og fortsatte forbi gården over på anden side af banen.

at han havde ladet opføre "anseelige og bekostelige Bygninger paa Gaardens Grund samt foretaget betydelige Hegns- og Grundforbedringer paa Jorden". Som følge heraf fik han ned-sættelse i den landgilde, han skulle betale til Krogerup.

Translatør Sprunck

Andreas Christian Sprunck (1751-1819) blev således Busserupgaards første selvejer, men om han rent fak-

tisk brugte gården som bolig er mindre sandsynligt. Måske benyttede han stedet som sommerbolig, således som overklassen i Helsingør var begyndt på i slutningen af 1700-tallet. Han var gift med Frederikke Christine Reyersen (1762-1843). Sammen fik de 5 døtre og 1 søn. Sprunck var translatør ved Øresunds Toldkammer og havde således sin faste bolig i Helsingør.

Efter Andreas Spruncks død i



Frederik Adam Anthon von der Maase til Krogerup solgte i 1802 Busserupgaard til translætør Sprunck fra Helsingør.

1819 blev ejendommen solgt på en offentlig auktion. Det var ganske almindeligt på de tider at udbyde en ejendom på en, to, tre eller fire auktioner og så håbe på et godt bud til sidst. Også i dette tilfælde måtte der 4 auktioner til, før den rette liebhaver indfandt sig. Ganske vist var der blevet budt 3.000 rigsdaler ved 3. auktion, men det mente sælger ikke var tilstrækkeligt og forlangte en fjerde auktion. Her bød Niels Andersen gården op i 4.000 rigsdaler, men bekendt-

gjorde efterfølgende, at han havde gjort bud på vegne af Jens Nielsen, København.

Busserupgaard i 1839

Den 16. januar 1839 mødte tre mænd op på Busserupgaard ved Mørdrup. De tre herrer var branddirektør Hass samt tømrermester Malling og murermester Lundberg fra Hillerød. Deres opgave var at taksere gården i tilfælde af brandskade. På den tid var ejeren assistent Christian August Carl Nielsen. Han købte gården i 1835,

og i 1839 lod han gården vurdere af ovennævnte tre mænd. De beskrev gården på følgende måde:

Stuebygningen (mod syd) var 13 fag lang (ca 20 m) og 13 alen dyb (ca 8 m), bygget af fyrrebindingsværk i fod, muret med brændte sten og med tegltag. Bygningen var indrettet til forplads og værelser. Under bygningen var der 4 fag kælder indrettet til køkken, pigekammer og folkestue. Bygningen havde 2 skorstene. Mod øst lå en udlænge på 19 fag (ca 30 m) og 10 alen dyb (ca 6 m) opført af samme bygningsmaterialer som stuehuset. Bygningen var indrettet til lo, port, stald, karlekammer og lade. Bygningen havde en skorsten.

Mod nord lå en 30 fag (ca 45 m) lang og 9 alen dyb (ca 5,5 m) længe opført af samme materialer som stuebygningen, indrettet til kvægstald, 2 kamre med køkken og skorsten, lade, tørvehus og vognremise. Mod vest en 17 fag lang og 9 alen dyb længe også opført af samme materialer og indrettet til lo, lade og port. Desuden bestod ejendommen af et dobbelt lokum. I alt vurderedes bygningerne til 2.380 rigsdaler.

Nye ejere

I 1841 overtog exam.jur. Mogens Christian Muhle Busserupgaard. Han var født i Rørup ved Odense og gift med Betty (1793-1880). Meget tyder på, at



Betty Muhle (1793-1880) fotograferet på sine ældre dage. Hun var gift med ejeren af Busserupgaard, Mogens Muhle, men hvor meget hun sammen med manden har opholdt sig på Busserupgaard er uvist.

familien Muhle ikke har taget ophold på gården, men fortsat havde ophold i deres bolig tæt ved Rosenborg i København. I alt fald ses familien ikke i Mørdrup ved folketællingen i 1850, men derimod i København. Da Muhle døde, solgtes gården til en ny ejer.

Det var Ernst August Schreiber, der var født i Helsingør i 1826 som søn af købmand Frederik W. Schreiber. Hans baggrund har næppe heller været landbrugsmæssig, og efter overleveringen var hans sindstilstand

svingende. Det skulle også være baggrunden for, at han i februar 1861 måtte lade gården bortsælge ved auktion. Ny ejer blev Carl Frederik Døhne, men det skal nu ikke blive det sidste, vi hører om Schreiber - han dukker op igen senere i fortællingen.

Skolelærer Kaarsen

Carl Frederik Døhne var født i 1824 i Asminderød Sogn og ernærede sig som købmand på Skt. Thomas i Dansk Vestindien. Hvordan og hvorfor han bød på Busserupgaard er således uvist. Måske gjorde han det via en mellemmand - og måske ved vi, hvem det var. For tre måneder senere solgtes gården atter. Og sælgeren var repræsenteret ved en befuldmægtiget, nemlig skolelærer Johan Christian Kaarsen fra Nyrup. Hvordan Kaarsen og Døhne kendte hinanden, er ikke kendt, men meget tyder på, at det var Kaarsen, som optrådte på Døhnes vegne i denne sag.

Desværre er auktionen fra februar 1861 ikke bevaret i skøde- og panteprotokollen. Handelen er tilsyneladende slet ikke tinglyst, og det er i sig selv ret mærkværdigt. Men da gården solgtes på ny i maj samme år, anerkendte retten uden videre Døhne som hidtidig ejer.

Hans Johansen

Ny ejer i maj 1861 blev den hidtidige



Hvordan det gik til, at førstelærer ved Nyrup Skole, Johan Christian Kaarsen (1817-1901) blev befuldmægtiget for Carl Frederik Døhne i forbindelse med salget af Busserupgaard i 1861, vides ikke.

husejer i Isterød, Johan Frederik Christiansen, og da han døde, overgik gården til hans søn, Hans Johansen. Om Hans Johansen og familie har vi et lille tidsbillede fra tiden omkring 1890. Førnævnte skolelærer Johan Kristian Kaarsen havde nemlig en dattersøn, Sofus Franck, boende hos sig. Sofus Franck skrev senere sine erindringer, og heraf fremgår det, at familierne Kaarsen og Johansen kendte hinanden ganske godt:

"Hans Johansen var en brav Kæmpe med krøllet Haar og krum Næse. Han var gift med en Kone, hvis oprindelige Tiltrækningskraft maa have været Penge; hendes Udseende talte imod enhver anden Indflydelse. I 7 Aar var Ægteskabet barnløst, saa fik de en Dreng, der blev ødelagt med al den Ufornuft, som kunde samles om Vidunderet. Med Stolthed meldte Fæderen, at Johan (nu fire Aar) ikke rørte en Bajer, som havde været trukket op før han kom ind, og at man ikke skulde tro, Drengen tog en Carlsberg, naar han kunde faa en Tuborg. En sød gammel Bedstemor, der fuldstændig havde taget Styret fra Svigerdatteren, sørgede ved Bordet for, at Johan fik først. Drengen, som havde alle Muligheder for en lykkelig Start, blev en ubetydelig Vognmand. Men Fæderen havde forinden ved Prangervirksom-

hed og Forsømmelighed sat Gaardens Ydeevne over Styr. Byture og nedbrydende Selskab, hvor Bajerne skyllede ned, og stærke Romtoddyer fulgte efter, ødelagde de gode Mennesker.

Mellem disse Mennesker færdedes min Bedstefar Kaarsen, men hvad ville han egentlig mellem dem, for de passede jo slet ikke til hans Psyke? Jo, han havde kendt Familien paa Busserup fra gammel Tid, da der var en anden Orden og Plan i deres Tilværelse, og der var mellem ham og den gamle Mor en Forstaaelse, som løb ud i, at alle maatte prøve at holde igen, for at det ikke skulde gaa galt. Og i Grunden morede det ham at studere disse Typer, som til Gengæld fandt deres Fornøjelse og Underholdning i engang imellem at snyde ham i l'Hombre. Der var egentlig ikke noget ondt i deres Gavtyvestreger (et Spejl spillede en vis



Den gamle Busserupgaard brændte totalt ned i marts 1915. I stedet opførtes denne nye gård af hvis bygninger i dag kun stuehuset står tilbage. Ejendommen er fotograferet fra sydvest i det tidlige forår 1916. Hvor fotografen stod, ligger i dag Helgavej.

Rolle i dem), som vel kun var en videreførelse af deres Prangerkneb..."

Ernst August Schreiber

I samme beretning fortæller Sofus Franck videre:

"Paa Gaarden boede en Original, Schreiber, som havde et Par Loftsværelser. Han havde engang ejet Gaarden og var ret velstaaende. Han var en kundskabsrig og klog Mand, men yderst aparte i sit Væsen, gik altid i ældgammelt Tøj med grønligt Anstrøg og var en Skræk for min travle Bedstefar, som han undertiden besøgte og underholdt med lange personalhistoriske Udredninger."

Schreiber var ugift og døde den 5. december 1896.

Henri Nathansen

Busserupgaard var gennem flere somre op mod udbruddet af 1. Verdenskrig opholdssted for den kendte jødiske forfatter Henri Nathansen. Han havde flere bekendte i området og førte samtidig en livlig korrespondance med forfatterkolleger, bl.a. kritikeren Georg Brandes og forfatteren Henrik Pontoppidan, som få år senere modtog Nobelprisen i litteratur.

I breve til vennen Georg Brandes beskrev han livet på Busserupgaard – og vi kan vel også tillade os at tro, at han har haft sin gang hos forfatterkollegaen Martin Andersen Nexø,

der omkring samme tidspunkt havde etableret sig i eget hus på toppen af kystskrænten på Stokholmsvej – med vid udsigt over Øresund.

Under opholdet på Busserupgaard i sommeren 1911 arbejdede Nathansen intenst på sit stadig i dag værdsatte skuespil "Indenfor Murene". I et brev til Henrik Pontoppidan, dateret 27. oktober 1911, meddelte han, at han nu omsider var blevet færdig med stykket, der en måneds tid senere blev antaget på Det kongelige Teater, og som blev en stor succes – også publikumsmæssigt. "Indenfor Murene" behandler som bekendt sammenstødet mellem dansk og jødisk kultur i København omkring århundredeskiftet.

Et par år senere var det netop Henrik Pontoppidan, der måtte orientere Henri Nathansen, som da opholdt sig i det sydlige udland, om, at hans flerårige sommeropholdssted kort forinden var brændt helt ned til grunden den 22. marts 1915. I brevet hedder det som en velment hyldest til Nathansen fra Henrik Pontoppidan: "Saaledes er det nu blevet forhindret, at der en Gang i Fremtiden paa Gaardens Gavl vil blive indmuret en Plade med den sjeldne Indskrift: "Her digtede Henri Nathansen "Indenfor Murene" i Sommeren 1911". Den udfordring kunne godt tages op i dag!



Henri Nathansen fotograferet i sit hjem sammen med hustruen Johanne.

Nathansens breve til Brandes

2. juli 1911 skrev Henri Nathansen fra Busserupgaard til Georg Brandes:

"Nu sidder jeg herude i Haven under en blomstrende Rødtjørn. En lille hvid Kattekillling leger omkring min Kone i Græsset. Den snapper efter et Græsstraa, som kildrer dens lille røde Snude, og den hopper koket og graciøst til Siden, fægtende med den lysere Pote. Henne i Haven gaar en Karl og skuffer Gangene og jeg hører den fjærne landlige Lyd af Høns og Køer og Gøgen, som kukker langt borte i Nyrup Hegn. Solen staar højt paa Himlen og ikke en Vind rører sig."

22. juli 1911 skrev Nathansen fra Busserupgaard til Brandes:

"Forøvrigt er mit eget Sind i nogenlunde Ligevægt. Jeg kom hertil, urolig og alt andet end glad. Men Livet paa en Gaard som denne, en gammel konservativ Bondegaard, er sundt for urolige Sjæle. Naturen er moderlig. Naar jeg ligger oppe paa en Bakke med en lille Bøgeskov, der hører til Gaarden, og ser udover Rugen, der bølger og bølger og dog staar stille og bliver høj og moden - naar jeg ser ud over Markerne, hvor Bønderne saar og høster - naar jeg ser hen mod Skoven, der løver og visner, løver og visner - naar jeg ser ud over denne Natur, der er evig omskiftelig og evig uforanderlig, saa bliver jeg rolig....

Jeg ser ikke mange herude. Gaar-

den ligger lidt fra Alfarvej og et Hus, der ligger blot 2 Skridt fra Strøget, gaar ingen forbi. Jeg er da henvist til Selskabet her paa Gaarden, som ikke er det værste. Konen her, en prægtig, landlig, munter Kvinde, djærv, kras, uegennyttig. Min egen Kone, som jeg forbigaar i Tavshed. Og endelig min gamle Amme, som vi Brødre har sat paa Pension i hendes Fødeby Hjørning, men som er kommen herover for at tilbringe Sommeren her hos os og hjælpe lidt til, hvis det kræves. Faa Mennesker virker saa beroligende

paa mig. Hun har tjent min Familie i over 40 Aar. Hun elsker os, og jeg er hendes Hjertebarn. Naar jeg siger Dem, at jeg foruden min Amme dyrker Shakespeare, Paludan-Müller, Griffenfeldt og Joh. Ludv. Heiberg, saa vil De kunne forstaa, at alt er saare godt, og at intet foruroliger mig undtagen min eksemplariske Dovenskab."

Og den 28.juli 1911 skrev Nathansen igen fra Busserupgaard til Brandes:

"Her er dejligst nu. Gaarden ligger lidt fra Alfarvej, kan næppe ses fra denne. Hele Dagen kommer faa



Foto fra omkring 1930 af arealet vest for Busseupgaard. Vejen til højre førte fra Mørdrupvej og op til gården, der lå længere til højre. Arealet, hvor køerne græsser er i dag delvist bebygget med Valmuearken og længere tilbage i billedet, Helgavej. I baggrunden ses højen ved nuværende Aa. Louis-Hansens Alle, hvor Nathansen tog sig et hvil og hvor der for nogle år siden blev fundet en brandgrav fra jernalderen.

Mennesker forbi. Vi lever mellem Gaardens Befolkning og tager Del i deres smaa Glæder og Sorger. Hurtigere end man skulde tro, vænner man sig til at undvære Goder, som man tror er fornødne, og man spørger undertiden sig selv, om ikke det er Livet: at gaa paa sin Jord og se Markerne fyldes af Grøde. Ude i Køkkenet er Livets Centrum, der drøftes alt, der sidder de faa Vejfarende, der har Bud eller Ærinde, der sidder Pigerne paa Køkkenbordet og ler tankeløst i deres Fritid, medens Konen og Sønnen paa Gaarden sidder og lytter til og ler med. Nu og da kigger jeg ogsaa derud - i denne Tid er Tækkemanden paa Visit, han bor paa Gaarden, mens han gør Tagene i Stand, og Sluddereren gaar da livligere, opmuntret af det fremmede Element, der er kommet langvejs fra, hele 3 Mil inde fra Landet. Men henne paa Komfuret snurrer den evige Tone af Kaffeleden, der staar parat."

Henri Nathansen bosatte sig i øvrigt senere selv i en årrække permanent i Mørdrup, idet han allerede samme år, som han arbejdede med "Indenfor Murene" (1911), købte en større grund og efterfølgende over nogle år byggede det lille hus på nuværende adresse Mørdrupvej 87. Her boede han i perioden 1915 til 1933, dog afbrudt af længerevarende udlandsrejser, og i breve til Brandes fortæller han i glade vendinger om husets fær-

diggørelse og inviterer ham til snarest at aflægge et besøg.

Busserupgaard i 1914

Efter at Hans Johansen døde, beholdt enken, Marie Mariane f. Nielsen gården og førte den videre - på trods af de dårlige betingelser, som manden havde forårsaget. Først i 1914 solgte hun gården til Harald Aage Wilhelmssen fra Aarhus. Sønnen ville - og kunne måske heller ikke - overtage gården. Gården havde da 5 heste, 14 køer, 7 ungkreaturer, 12 svin samt 40-50 høns. Købesummen blev fastsat til 62.000 kr. I skødet præciseres i øvrigt, at der på gården nu var indlagt elektrisk lys og kraft - hvilket på den tid ikke var nogen selvfølge. Elforsyning var nemlig først lige kommet til Mørdrup-området.

I øvrigt fremgår det af brandforsikringsarkivalierne, at alle bygningerne i slutningen af 1800-tallet var tækket med strå, og at stuehuset nu var 16 fag langt. Alle bygninger blev igen takseret i 1908 og nu blev værdien fastsat til 30.200 kr.

Gården brænder

I 1915 - efter at den unge Harald Wilhelmssen (f. 1887) havde overtaget gården - brændte den imidlertid ned. Det skete den 22. marts 1915, da der tæt ved gården arbejdede et lokomobil, der trak en stenknusemaskine. En



Vejen, der førte fra Busserupgaard, over Nordbanen og over til grusgraven og stenbruddet som allerede i begyndelsen af 1900-tallet blev udnyttet af ejerne af Busserupgaard. Overkørslen blev nedlagt i begyndelsen af 1970'erne.

kreaturer og indboet. Bygningerne var forsikret for 35.000 kr, medens assurancesummen for indboet var 23.000 kr.

Gården genopførtes på samme sted, men nu i en noget anden udførelse. Nu blev hovedbygningen opført i tidstypisk palæstil i 2 etager + kælder og tækket med sorte glaserede tegl. Stuehuset blev indrettet med 16 værelser, veranda, 2 altaner, bad og WC. Udlængerne blev opført med

gnist fra lokomobilet førtes af vinden over på et udstag, hvorfra ilden hurtigt bredte sig til gårdens øvrige længer. Hele gården var således hurtigt omspændt af flammer, og det var ikke muligt at redde nogen af bygningerne, selvom der mødte sprøjter og slukningsmandskaber fra både Skotterup, Nyrup og Tikøb. Derimod lykkedes det at redde både heste,

trempele og paptage.

I Wilhelmsens tid blev der drevet en betydelig grusgravning på gårdens jorder. Det var især i bakken lige vest for Nordbanen (ud mod nuværende Aa. Louis Hansens Allé). Her var placeret to store stenkusemaskiner og beskæftiget op til 8 mand ad gangen. Denne grusgravnings-virksomhed

fortsatte i øvrigt helt frem til starten af 1960'erne. På en markant banke, der markerer områdets højeste punkt, blev der ved en arkæologisk undersøgelse udført af Gilleleje Museum med lokal bistand for få år siden fundet rester af en jernalder-brandgrav. Vi har således i dag direkte bevis for en bosættelse her på stedet, som rækker et par tusind år tilbage i tiden. Den oprindelige grusbanke kan sagtens have rummet yderligere fortidsmin-

der, som er gået til ved den voldsomme udnyttelse af grusforekomsterne.

Harald Wilhelmsen, der i 1916 var blevet gift med Ellen Marie (f. 1889), solgte i 1922 til hotelejer Anton J. Bach. Wilhelmsen købte i samme forbindelse Villa "Eg" (Strandvejen 306, Snekkersten) af Bach og flyttede derved. Bach ejede Missionshotellet på hjørnet af Strandgade og Bramstræde i Helsingør (det senere Hotel Hamlet). Fra 1927 var ejeren direktør Leon



Hesteholdet på Busserupgaard, fotograferet omkring 1930, da Busserupgaard blev bestyret af Gunnar Jensen-Bach. Han var bestyrer i perioden 1924-37.



Et glimt af kostalden på Busserupgaard i 1930'erne. Besætningen bestod da af Røddansk Malkekvæg. (Foto: G. Jensen-Bach)

Levin, som havde været direktør for A/S Nordiske Metalvarefabrikker, der lå i Ryesgade i København. Det var i øvrigt Levin, der i 1938-39 lod hovedbygningen modernisere. I denne periode blev gården drevet ved bestyrer Gunnar Jensen-Bach.

De sidste ejere

I 1947 overtog tandlæge Lorry Feilberg Busserupgaard. Han havde hidtil boet i Hellerup og haft sin klinik i Palægade i København og var i øvrigt efterkommer af stifteren af forlystels-

sesstedet Lorry på Frederiksberg. I 1948 brændte Busserups udlænger delvist. Disse blev dog genopført i næsten samme udseende. Lorry Feilberg købte efter sit salg af Busserupgaard i 1954 et mindre gods på Sorøkanten, Hellestrupgaard.

Fra 1954 hed ejeren Leif Arp-Hansen. Han havde indtil da drevet handelsgartneri - hvilket han fortsatte med også på Busserupgaard. I hans ejertid havde gården et tilliggende på 78 tdr.l.d. (43 ha). Gården ser ud til at have været drevet ved forpagter.



Bestyrer Gunnar Jensen-Bach med Busserupgaards store tyr - fotograferet foran hovedbygningen omkring 1930. (Foto: fam. Jensen-Bach)

I alt fald var der i perioden 1954-62 indgået en forpagtningskontrakt med kaptajn Jørgen Brandt.

Gården rives ned

I 1964 vedtog Tikøb Sogneråd en partiel byudviklingsplan, som betød, at Busserupgaards jorder overgik til byzone. Det indebar, at Arp-Hansen nu kunne sælge Busserupgaard til udstykning. Det skete i årene herefter,

og i den forbindelse blev det også besluttet at nedrive avlsbygningerne - kun hovedbygningen skulle bevares. Nedrivningen skete dog først i efteråret 1973, da arkitektfirmaet Christensen og Hjort i Rødovre stod for arbejdet.

Nogle få år senere blev der indgået en udstykningsoverenskomst mellem daværende Tikøb kommune og de involverede grundejere (Busserup-



Busserupgaards hovedbygning og et hjørne af en af avlsbygningerne i midten af 1960'erne. I dag ligger Dortevej omtrent hvor fotografen stod.

gaard og Nirvana). Planen omfattede ikke kun Busserupgaards egne jorder, men den anviste også hele området øst for Agnetevej til fremtidig villa-bebyggelse – helt ud til højdedraget Præstebjerg. Planen udlagde Agnetevej som ny stamvej og reserverede samtidig arealer til en forlægning af Mørdrupvej nord om selve landsbyen.

I første omgang blev kun dele af planerne virkeliggjort, nemlig anlægget af første del af Agnetevej og villabebyggelsen i pigevejs-kvarteret øst for stamvejen, startende med An-

navej og med Ullavej som det sidste led i kæden. Denne alfabetiske systematik blev dog endegyldigt brudt, da rækkehusbebyggelserne vest for Agnetevej kom til med Helgavej, Dortevej, Lonevej, Hannevej og Lisevej.

Med opførelsen af Helgavej-bebyggelsen 1974-75 kom der omsider også gang i byggeriet mellem Agnetevej og Nordbanen.

Tak for lån af fotos til Bent Jensen-Bach, Birkevænget i Mørdrup.

Fra selvlært håndværker til anset borger

Glimt fra udviklingen indenfor træhåndværksfagene indtil 1950 - illustreret med fortællingen om 3 generationer af familien Nielsen, der begyndte som håndværkere i Tibberup og fortsatte i Snekkersten.

af Kjeld Damgaard

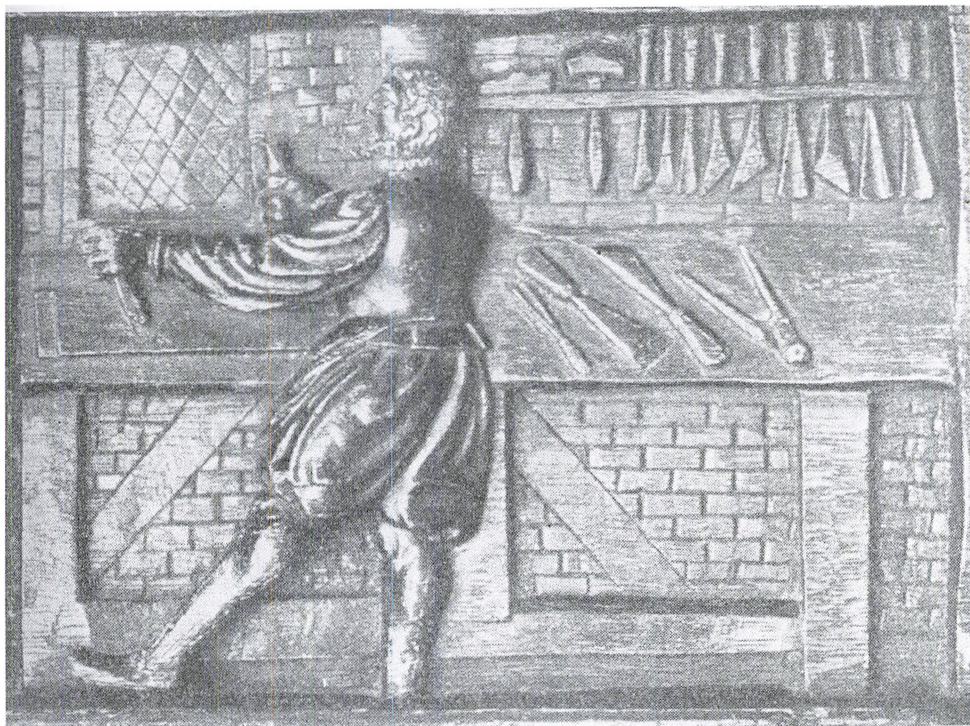
Middelalderens træhåndværkere

En egentlig uddannelse til tømrer eller snedker er en meget sen opfindelse. I middelalderen smeltede disse fag sammen og nogen egentlig håndværkeruddannelse fandtes ikke. Vi må tro, at der rundt om større byggerier i den tidlige middelalder, f.eks. af kirker, efterhånden samlede en stribe folk, der simpelthen lærte af hinanden - og måske endda af især sydeuropæiske håndværkere, der var rejst hertil enten af nød eller indkaldt til jobbet. Tømrerens arbejde smeltede således sammen med snedkerens, der igen lå tæt på billedskærerens arbejde. Og billedskærerens arbejde smeltede igen sammen med maler- og forgylderfaget. De ældste bevarede danske møbler er således kisterne, som egentlig er bygget som



En bredbil er et meget gammelt værktøj - en økse, der er helt flad på den ene side og kun har én skærende side. De kan have en meget lang æg. Kaldes også bl.a. bredøkse eller tømrermandsøkse. Bredbilen er specielt velegnet til at tilhugge tømmer og planker, der skal være helt flade, og er et uundværligt værktøj til skibsbyggeri.

tømrerarbejde. Og tømrerens arbejde smeltede iøvrigt også sammen med både- og skibsbyggerens arbejde. Bådene og skibene blev iøvrigt dengang bygget "på klamp", d.v.s. uden brug af tegninger - ofte endda direkte på stranden tæt ved, hvor tømmeret



Billedsnideren (= billedskærer) Abel Schrøder fra Næstved, der levede fra 1600 til 1670 har lavet dette "selvportræt". Mester står i værkstedet ved arbejdsbordet, der meget fornuftigt er placeret i lyset fra vinduet. På væggen ses det værktøj, der brugtes - og vel at mærke i fin orden, så det hurtigt kunne findes og ikke blev væk.

blev taget. Også bødernes og hjulmagernes arbejde lå tæt på tømmerens arbejde - og der har i mange tilfælde været håndværkere, der kunne lidt af det hele.

1500- og 1600-tallets byggerier

Med byggeriet af utallige bindingsværkshuse fra 1400-tallet og fremefter blev det utvivlsomt nødvendigt

med folk, der havde god forstand på tømmerfaget. Her kunne man sikkert trække på flere århundreders erfaringer. Også kirkerne blev fyldt med flot inventar bl.a. altertavler og prædikestole - og her kom reformationen til at betyde lidt forandringer i arbejdet, men ikke noget, der radikalt ændrede opgaverne for snedkeren eller billedskæreren, som ofte var en og samme

person.

Skibsværfterne havde også gyldne tider i disse år. Den danske flåde var under opbygning, og foruden skibstømrerne arbejdede også her snedkere, drejere, bødkere og billedskærere. Men stadig var der ingen reel uddannelse. Man talte dog om, at drengene, der var under oplæring, skulle "behøves" ved en speciel ceremoni, d.v.s. gøres til en mand. Dette er faktisk gået over i sproget og bruges endnu i dag: En ubehøvlet person, er en uden leve-måde og som ikke kan begå sig blandt ordentlige mennesker.

Håndværkslaug

Den første organisering af håndværkere skete i såkaldte gilder. Disse ændres senere til egentlige fagspecifikke laug. Inspirationen hertil er sandsynligvis kommet fra tyske håndværkere, der allerede tidligt have etableret et slags broderskab indenfor hvert fag.

Håndværket ikke velset

Håndværkere på landet var indtil midten af 1800-tallet i almindelighed ikke særlig velsete. En undtagelse var landsbysmeden, som ofte blev anset for at kunne mere end sit fadervor. Dels kunne ingen bonde klare sig uden en smed i nærheden, dels havde smeden ofte en teknisk snilde, der gjorde ham i stand til at konstruere maskiner og værktøj, og endelig



En snedkersvend fra 1789 i sit værksted. Bemærk værktøjet på væggen - man genkender en sav, to høvle, en vinkel, en passer, en træhammer - altsammen værktøj, der stadig er i brug indenfor faget.

var det ikke sjældent, at smeden også beflittede sig med lidt kvaksalveri eller optrådte som dyrlæge.

Kun få uddannelser på landet

Derimod var der ikke andre håndværk på landet, som havde egentlig udlærte svende eller mestre. De fleste var selvlærte, hvad enten det gjaldt tømrere, murere, bødkere, hjulmænd, rokkedrejere, tækkemænd, vævere, skomagere eller andre. Ofte beskæftigede de sig kun med håndværket i vinterperioden. Om sommeren var de

så husmænd eller daglejere.

I købstæderne var forholdene anderledes. Her havde man siden 1682 haft en forordning, der fastsatte regler for uddannelse indenfor håndværksfagene. Men på landet kom der reelt ingen regler før 1832, da en lavskommission - nedsat af regeringen - fastslog, at enhver, der havde lært et håndværk hjemme eller på et sted, hvor der var lav, eller på anden måde, skulle have ret til at blive svend eller mester, når han var i stand til at gøre et svende- eller mesterstykke. Inden prøven skulle han dog lade sig indskrive som lærling eller svend før prøven. Indtil da havde det været en forudsætning, at vedkommende var "ægtefødt", d.v.s. ikke født udenfor ægteskab. Denne bestemmelse blev nu ophævet.

Som noget nyt blev det også bestemt, at svendene ikke uden mesterens samtykke måtte slå lærlingen eller behandle ham usømmeligt. Lærlingen måtte heller ikke sættes til arbejde, der var skadeligt for hans helbred og kræfter. Ligeledes måtte lærlingen ikke sættes til arbejde, der lå udenfor håndværket.

Nye regler

Ved lavenes ophævelse i 1857 blev svendepøverne gjort frivillige, men den manglende kontrol med lærlinguddannelsen viste sig uheldig.

Men først i 1889 vedtog Rigsdagen landets første lov om lærlingeforhold. Forud for lovens vedtagelse var gået flere år med udvalgsarbejde og lange diskussioner i Rigsdagen. Loven var en konsekvens af det løse forhold mellem lærlinge og mestre, der opstod med næringslovens vedtagelse i 1857 og det gamle lavsystems ophævelse. Dermed opstod der behov for nogle fastere rammer, der f.eks. kunne forhindre, at lærlingene rendte af lære i utide. Med loven blev der vedtaget regler for forholdet mellem lærlinge og mestre, der bl.a. fastslog under hvilke forhold lærlingekontrakten kunne ophæves, og at konflikter mellem lærlinge og mestre skulle afgøres gennem voldgift. Loven fastsatte desuden bestemmelser om kontrakt, prøvetid, arbejdstid, gensidig opførsel, forbehold for skadeligt arbejde, tid til teoretisk uddannelse, svendepøve m.v.

I det store og hele fortsatte ordningen med mesterlære helt frem til 1972, da den såkaldte efg (erhvervsfaglig grunduddannelse) afløste den gamle ordning.

Husmandssønnen fra Borsholm

Da husmand Niels Jensens hustru Inger Margrethe Olesdatter i Borsholm 12 dage før jul i 1831 fødte en dreng, var der således ingen særlige håndværksuddannelser, som drengen se-



Kortet viser med rød understregning de steder i Helsingørs omegn, som familien Niel- sen havde tilknytning til i tidens løb. (Kort fra 1917).

nere kunne komme i lære ved - når bortses fra smedeuddannelsen. Sønnen kom til at hedde Hans, og han kom tidligt ud at tjene, da faderen døde da han kun var ganske ung. Da han som 14-årig blev konfirmeret i 1846 var han tjenestedreng hos gårdmand Hans Jørgensen på Holmega-

ardslund i Holmegaarde. Senere kom han i tjeneste i Helsingør, men om han dér fik en egentlig uddannelse vides ikke.

Men det er ikke utænkeligt, at faderen havde evner for et håndværk - og måske allerede da sønnen Hans var lille har lært ham nogle grundlæg-

gende ting. Mest sandsynligt er det imidlertid, at han kom i lære i Helsingør - det gjorde andre unge fra omegnen - og Hans kan være blandt disse. I alt fald finder vi senere sønnen som udlært hjulmand bosat i Tibberup, hvortil han er flyttet i slutningen af 1850'erne. Og her blev han gift med Julie Rohde (datter af garver Rohde i Helsingør), men allerede i 1866 døde Julie af tyfus, og Hans var nu enke-mand. De havde flere børn sammen. Den ældste overlevende var Peder og så var der Anne og Sophie. Som andre i den situation fik han nu en husholderske, nemlig den noget ældre Karen Nielsen fra Dragstrup. Men det har været små kår - faderen optræder som indsidder, d.v.s. at han lejede sig ind i et hus i byen - måske et af de huse, som Krogerup endnu ejede på den tid.

Men i april 1870 blev han atter gift. Denne gang med den unge Johanne (kaldet Hanne) Rasmussen, der havde tjent på Flynderupgaard. Hun var født i Karlebo i 1846. De fik to børn sammen: Julius August Nielsen (kaldet August) i 1871 og Julie Lisbet Nielsen i 1874.

Tømrermester August Nielsen

Og det er netop August og hans familie vi skal følge i de næste afsnit. August har uden tvivl arbejdet for faderen i dennes virksomhed. Nogen

egentlig uddannelse som hjulmand har han ikke fået, men et grundlæggende kendskab - det fik han. På den tid var det helt klart, at man hjalp til med det arbejde, der nu forefandtes i hjemmet.

I marts 1891 blev August indkaldt som soldat. Værnepligten blev gennemført på Kronborg, og efter hjemsendelsen ernærede han sig ved arbejde på Nivaagaard Teglværk, ved tømmerkørsel og som formand ved Kystbanens anlæggelse. Da han i 1895 blev gift, boede han på gården "Sindshvile" ved Kvistgaard - og hans hustru, Ane Sofie Jensen, havde indtil da arbejdet på den nærliggende "Nyrupgaard". Hans læretid som tømrer sluttede i oktober 1898, hvor han blev svend.

I 1904 købte August Nielsen en byggegrund ved den nyanlagte "Parallevvej" i Snekkersten. Denne grund lå næsten i den ende, som løb ud i Rørtangvej, og af den grund anså man stedet som hørende til Skotterup, som jo startede lige skråt nedenfor byggegrunden. Imidlertid hørte arealet til Snekkersten, og huset kaldet "Pax", som August Nielsen byggede, ligger da også den dag i dag i Snekkersten. Ikke desto mindre blev fejlen gentaget, da August Nielsen i sommeren 1909 fik næringsbevis som tømrermester "i Skotterup". I 1916 blev fik han i øvrigt også næringsbevis som snedkermester.



SVENDEBREV.

KOMMISSIONEN TIL BEDØMMELSE AF DE I LOV 29. DEC. 1857 § 27
OMMELDTE SVENDEPRØVER I KØBENHAVN

gør vitterligt:

at Aar 1898 den 4^{te} Oktober fremviste

Julius August Nielsen,

født i *Tipperup, Frederiksborg Amt, den 23^{de} Juni 1870,*

Svendeprøve i *Tømrerfaget,* som bestod i

efter forud antagen Tegning af færdige en lige Trappe med 4 Trin,

hvilken Prøve ifølge Kommissionens Bedømmelse blev antagen,

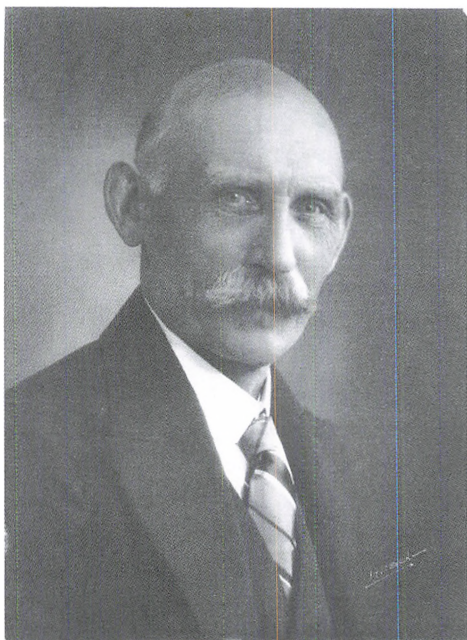
Under Formandens Haand og Kommissionens Segl.

KØBENHAVN, d. 4^{te} Oktober 1898.

M. Jørgen



Carsten Blom.

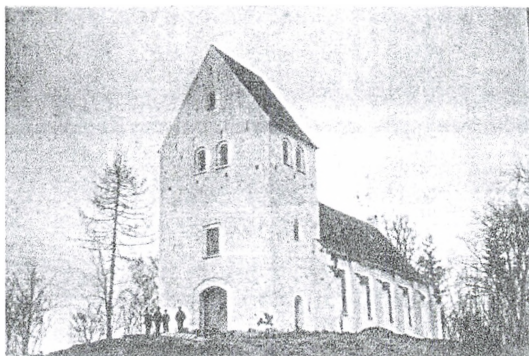


Tømrermester August Nielsen (1871-1936) hed egentlig Julius til fornavn, men brugte mellemnavnet August. Han blev gift med Ane Sofie Jensen (1869-1948), som var født i Assedrup ved Odense.

Efter at have fået tilladelse til at virke som mester, etableredes værkstedet på Parallelvej i Snekkersten. Han skabte en solid kundekreds ved sin "dygtighed, ærlighed og pertentlighed" som et af hans børnebørn senere har skrevet. Og på den måde fik han forbindelse med arkitekter og andre håndværksmestre, som vidste at de kunne stole på hans arbejde og samarbejde.

Det resulterede i mange store projekter, blandt andet ombygningen

af Dalsborg, som efter sigende skal være en kopi af en jysk herregård. Et andet stort projekt var bygningen af Gurte Kirke i 1918. Også flere villæer på Strandvejen og "Buehusene" i Klampenborg blev opført af August Nielsen og hans folk. Et helt kapitel for sig var badebroerne, som blev sat op hvert forår og taget ind igen om efteråret. De nedrammede pæle stod der fra år til år, men når der var strenge vintre, tog isen mange af dem og førte dem bort.

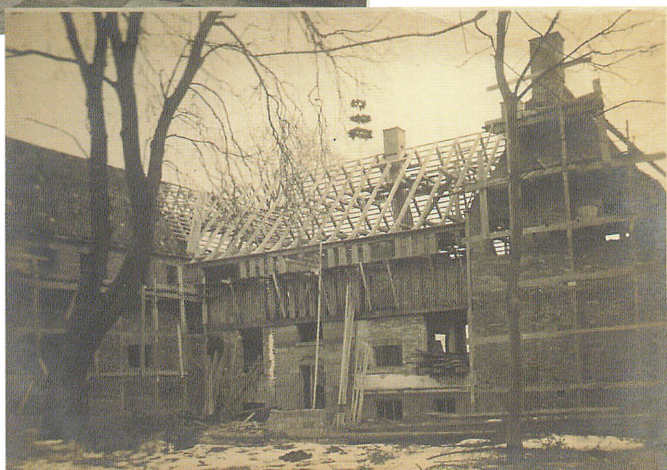


Blandt Gurre Kirkes håndværkere fandt man også tømrermester August Nielsen. Foto 1918.



To eksempler på byggerier, som August Nielsen medvirkede ved - øverst Gurre Kirke - nederst Dalsborg.

Dalsborg blev opført i 1916-17 og var efter sigende en kopi af en jysk herregård. Bygningen ses her i forbindelse med rejsegildet (nederst) og øverst et interiørbillede fra det færdige hus.

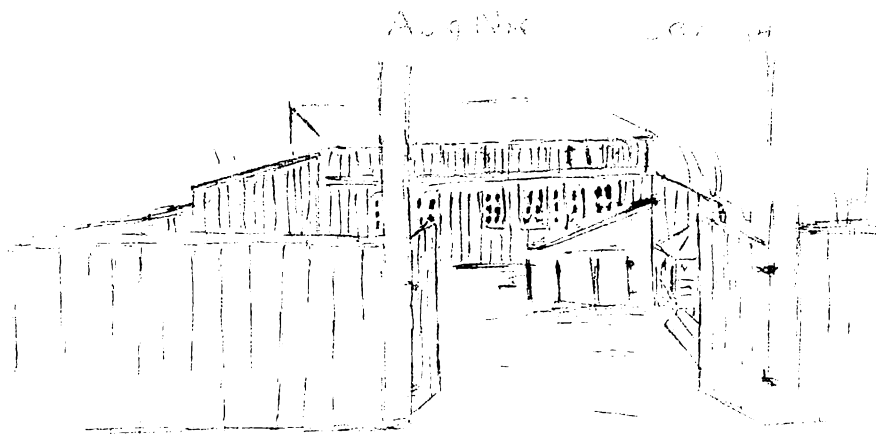


Værkstedets indretning

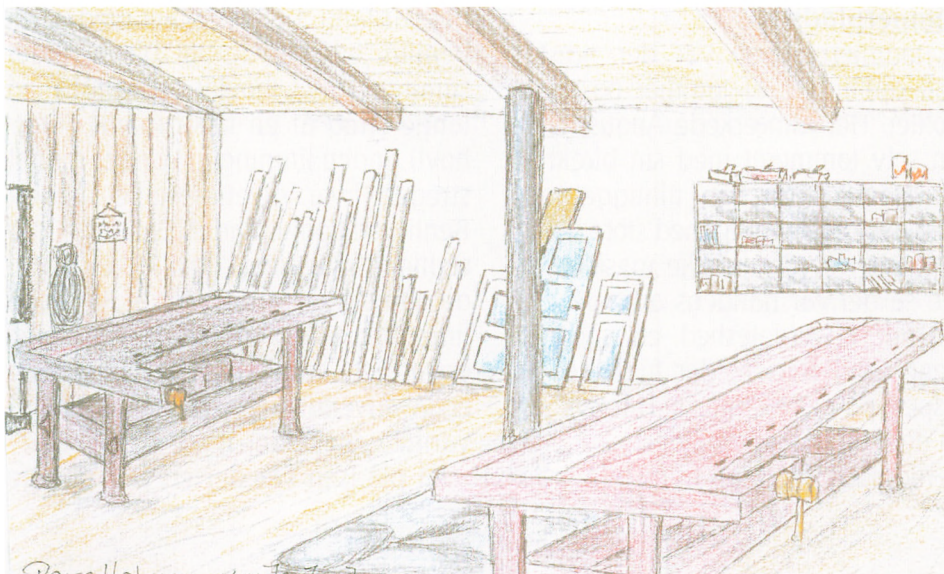
Værkstedet blev opført på den sidste grund på højre side af Parallelvej, d.v.s. nær hjørnet af Rørtangvej (nu-værende Klostermosevej). Et langt plankeværk med dobbelt port og firmaskilt kendetegnede stedet. Til højre for indkørslen var der plads til det runde træ, der skulle forarbejdes til bjælker og spær. Det kom direkte fra skoven, gerne fra Teglstrup Hegn, som lå nær. Det var skovløber Nielsen, der kom kørende med vognen forspændt et spand heste. Vognene var indrettet i to dele, den forreste

med drejeskive og den anden som kunne rykkes bagud - alt efter træets længde. Læsset var så spændt sammen med jernkæder. Træ til hegnsstolper og flagstænger kom altid fra et bestemt sted i skoven.

Selve værkstedet var delt op i to afdelinger - et til tømrerarbejde og et til snedkerarbejde. Her var seks høvlebænke. De havde en udgravning med to lemme, som kunne fjernes når der blev arbejdet med høje emner. På en del af gulvet var der plads til opsnøring af trapper og andre særlige bygningsdele.



Af mangel på fotografier fra Tømmerpladsen gengives i stedet en række tegninger udført af August Niensens sønnesøn, Leif Oberlin, der nu bor i Neksø på Bornholm. Tegningen ovenfor viser indgangen fra Parallelvej med værkstedet bagest på grunden. På næste side ses øverst værkstedet indvendigt og nederst i "nærbillede".



Parallelurt verksted



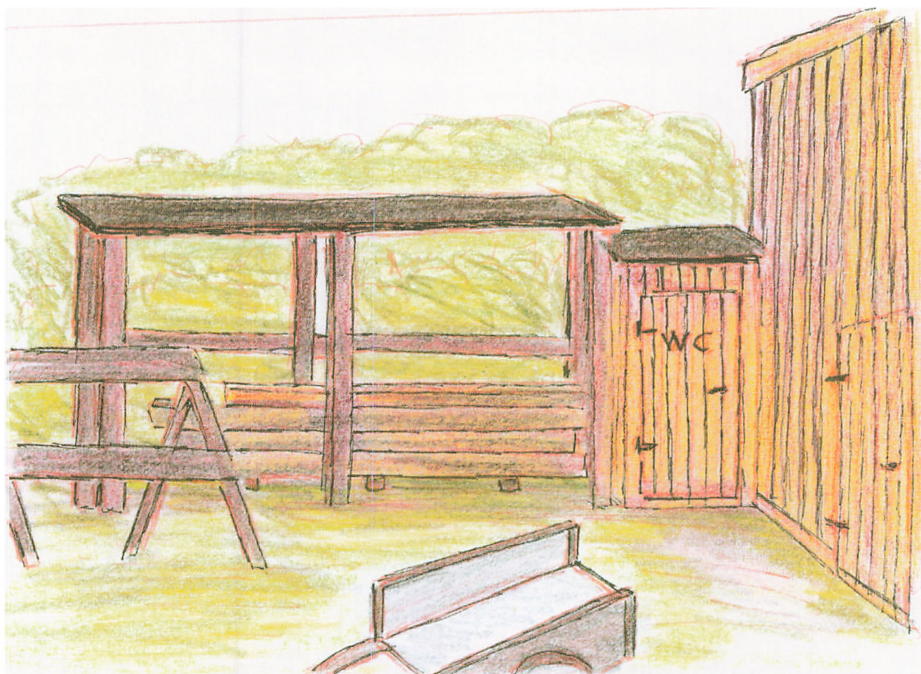
Tømmerpladsen

På tømmerpladsen var der næsten altid opbinding af tømmer og spærprofiler. Her afmærkede August Nielsen selv tømmeret med sin blækbley-ant. Meget af det blev tilhugget med skarvøkse og rettet af med store høvle. Dengang var der jo ikke maskiner til det, så det var håndens arbejde. Her var det i særdeleshed en snedkersvend Emil Jensen, der fuldt ud var ekspert på dette område. Han var ansat der i en menneskealder.

Processen med at fremstille trap-

per var lang. De blev limet med varm benlim, efter at de var blevet fuget sammen, d.v.s. høvlet nøjagtigt med lange strøg af en fals-rubank (langhøvl). Inden limningen var der tegnet streger, hvor delene skulle mødes. Benlimen kom i plader. Det antal, der skulle bruges, kom i en lille sæk, hvori det knustes - for derefter at komme i limpotten med vand. Limovnene blev opvarmet med spåner. Disse blev også anvendt om vinteren til at opvarme værkstedet.

På pladsen var der en stor garage





Dette er muremester Einer Basses hjørne på tømmerpladsen. Det lå lige indenfor indgangen til venstre, og indeholdt bl.a. en kalkgrube, som nabobørnene fik meget kraftige advarsler imod blot at nærme sig!

hvor 1½ tons tung Ford-lastvogn stod. Den transporterede svendene ud til arbejdspladserne. For at det kunne ske, var der anbragt to bænke på ladet og presenning, som kunne give læ. Det var somme tider lange arbejdstider for folkene. Det var fra kl 7 om morgenen til 5 om aftenen, kun afbrudt af frokost kl 9 og middag kl 12.

Muremester Einer Basse

Muremester Einer Basse havde et hjørne af værkstedspladsen, hvor

han havde opstilling af stilladser og dertil hørende bukke og stiger. Det var nemlig som regel murerne, der forestod stilladsopsætningen ved nybyggeri. Også et skur til cement og redskaber stod her. Og endelig en kalkgrube. Muremesteren læskede selv kalken, så det sydede og kogte. Det var et hårdt job at mure - især for arbejdsmændene, der blandede cement med håndkraft i oversavede bliktønder. Desuden bar de sten, hvortil de havde håndgreb, der kunne tage 10 sten ad gangen. Mørt-



Muremester Einer Basse, som havde et meget fint samarbejde med tømrermester August Nielsen og sønnen Oberlin Nielsen.

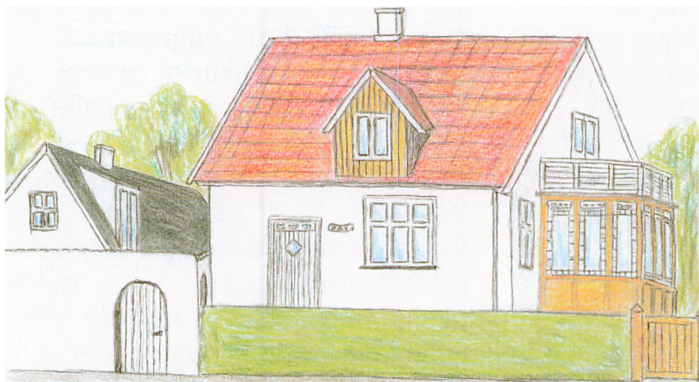
len blev fyldt i tragtformede spande med håndtag, så de kunne bæres på skuldrene - og der skulle gås mange gange op og ned ad spinkle træstiger. August Nielsen og muremester Einer Basse havde et godt samarbejde og byggede blandt andet "Bassebo" på Parallelvej - en af de første etageejendomme i Snekkersten. Et af de steder, der til stadighed var vedligeholdelsesarbejder på, var Københavns

Kommunes Børnehjem (på Stationsvej) og Damehjemmet på Strandvejen. Også Gurte Skovdistrikt med alle dets skovløberhuse, gav ofte arbejde.

Ny generation

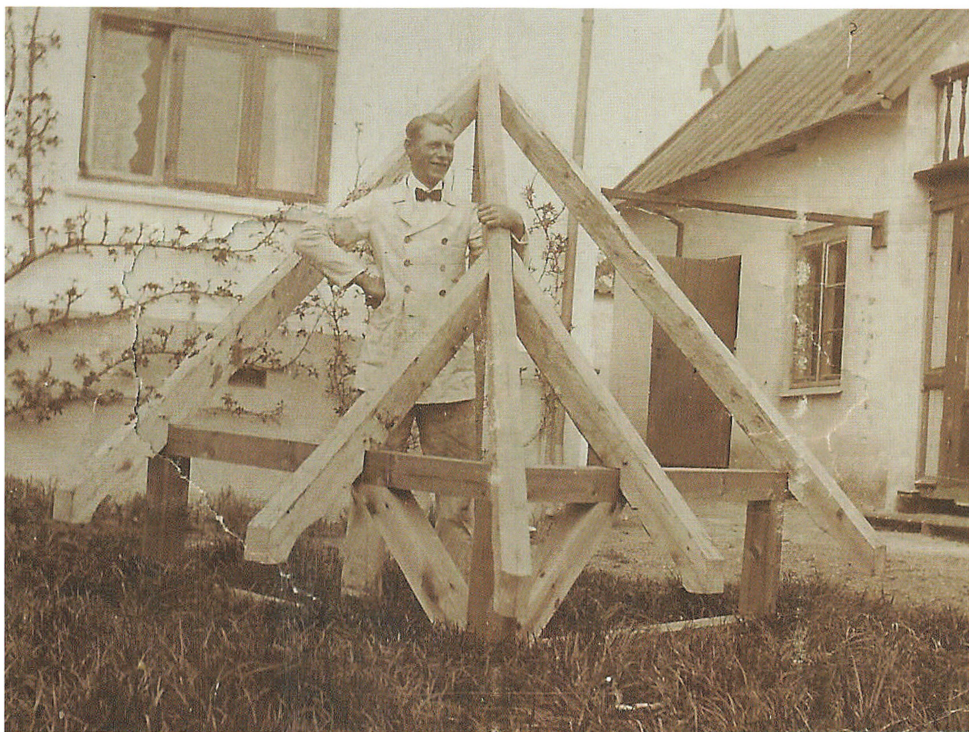
Barnebarnet, Leif Oberlin, har om August Nielsen skrevet: "Min farfar var en driftig og dygtig håndværker og dette gjorde at han kom til at arbejde sammen med - på den tid kendte og dygtige arkitekter. Dette resulterede i meget byggeri i både Snekkersten og i Københavns-området. En overgang beskæftigede firmaet 22 svende!"

På kun én generation var det således lykkedes at bringe håndværkerfamilien frem fra en forholdsvis ydmyg tilværelse som hjulmand i Tibberup til en respekteret håndværksmester i Snekkersten.



Parallelvej 19 Villa Pax.

Villa "PAX" på Parallelvej blev bygget i 1904 af tømrermester August Nielsen. Senere flyttede sønnen Sofus Oberlin Nielsen ind sammen med sin familie.

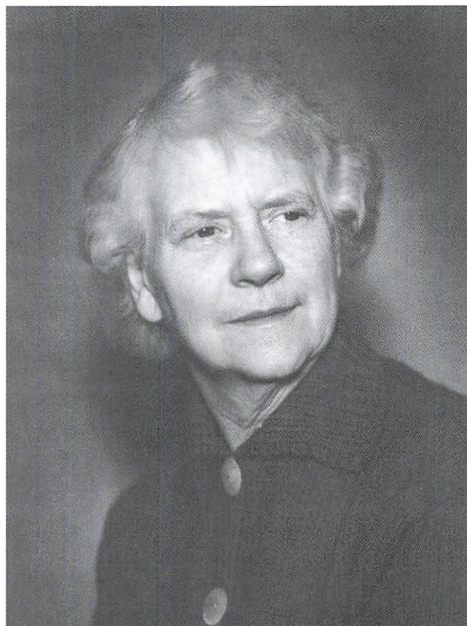


S. Oberlin Nielsen med sit svendestykke i 1916.

August Nielsen døde i 1936 - kun 66 år gammel. Ane Sofie og August Nielsen havde kun et barn, nemlig Sofus Johannes Oberlin Nielsen. Han var født i 1896 og hans startede sin skolegang i Pogeskolen på Strandvejen i Skotterup i 1903. Senere kom han på Borgerskolen i Helsingør, hvor han ved afgangseksamen i 1910 opnåede et rent ug i gennemsnit. Han kom herefter i tømrerlære hos sin fader og sluttede sin lærlingetid af med

et svendestykke, der blev vurderet til en bronzemedalje.

I 1933 blev Sofus Oberlin Nielsen tømrermester, og kun tre år senere overtog han firmaet efter faderens død den 16. marts 1936. Han var i 1921 blevet gift med Lydia Blomsterberg, og efter brylluppet boede de forskellige steder i Snekkersten, bl.a. i "Pandekagehuset" på Rørtangvej. I 1923 købte de imidlertid en grund på Mathilde Bruuns Vej nr 14 og her



Tømrermester Sofus Oberlin Nielsen (1896-1987) blev født i Nyrup. Han kom i tømrerlære i 1911 og blev faderens kompagnon i 1922. Han var gift med Lydia f. Blomsterberg fra Helsingør.

byggede de så "Villa Bitten". I 1948 flyttede de efter moderens død til Parallelvej 19 (Villa Pax).

Nedgangstider

Ved Sofus Oberlin Niensens overtagelse af firmaet i 1936 var der rigtig god gang i forretningen, men efter den 9. april 1940 ændredes situationen. Mange af velhaverne langs kysten holdt op med at få udført arbejde, og nyt byggeri blev der slet ikke tænkt på. Efterhånden blev der også mangel på materialer. Der blev kun til-

delt lidt planker og brædder. Selvom importen fra Sverige stadig var der, så blev det meste beslaglagt af tyskerne. Selv søm og skruer blev rationeret. Alt sammen var også årsag til, at arbejdsstyrken på værkstedet blev beskåret drastisk. Byggeriet af huse gik helt i stå, men i stedet kom der dog gang i andre byggerier, bl.a. beskyttelsesrum ved Snekkersten og Espergærde Skoler. De blev udført af granstammer af kraftige dimensioner. Også enkelte private sikrede sig på denne måde, bl.a. Erling Kjær, der



Villa "Bitten" var Lydia og Oberlin Niensens første hus i Snekkersten. De byggede huset i 1922-23 og boede her frem til 1936, da de flyttede til Parallelvej. Huset blev dog først solgt i 1950, hvor Lizzie og Conrad Bjerre-Christensen (senere kendt fra TV-programmet "TV-køkkenet") overtog huset.

boede på "Egevænget" på Strandvejen. Tyskerne bad også om at få Oberlin Nielsen til at udføre forskellige arbejder, men han henviste til mestre, der i forvejen arbejdede for tyskerne.

Efter besættelsen

Efter krigen kom der atter gang i lidt nybyggeri, men nu var problemet materialemangel. Blandt kunderne var bl.a. prokurist Georg Jensen, der ejede ejendommen "Møllebakken" lige overfor Tibberup Mølle. Han hav-

de også en stor grund på den anden side af Gammel Strandvej. Ved selve ejendommen var der en stor have, der gik ned til en skrænt, hvor der var adgang til en badebro ad mange, mange trin. Det var hårdt arbejde at sætte broen ud og tage den ind igen. Georg Jensens grund blev også indhegnet. Det skete i 1933, men efter krigen blev det mere og mere almindeligt at indhegne med raftehegn. De bestod af runde gennemskårede granrafter, som blev hentet i skoven

med lastvogn, hvor de var blevet slæbt ud til fast vej.

Tillidshverv

Ligesom sin fader, var Sofus Oberlin Nielsen bestyrelsesmedlem i Helsingør Tømrerlaug, som faderen i øvrigt var med til at starte i 1931. Efter faderens død overtog Sofus hans plads i bestyrelsen og fortsatte på posten helt frem til 1959. I 1981 blev han tilige æresmedlem af laugene. I mange år var han desuden skuemester for tømrerlærlingene på Teknisk Skole i

Helsingør. Han var desuden interesseret i fotografering og kunstmaling. I 1963, da Sofus Oberlin Nielsen var 67 år gammel, lukkede værkstedet, og grunden blev ryddet og solgt til boligbyggeri. Ingen af de fire børn ønskede at overtage virksomheden, og dermed sluttede en lang håndværkertradition i lokalområdet. Det skal dog tilføjes, at sønnen Erik Oberlin Nielsen også var uddannet tømrer - men fortsatte sin uddannelse og blev bygningskonstruktør på Sydsjælland.

Kilder til denne artikel:

Tage Uhrskov (red.): "De Danske Træerhverv" (1958)

Kjeld Damgaard: "Mennesker og Huse på Mathilde Bruuns Vej m.fl." (2008)

Kjeld Damgaard: "Mennesker og Huse langs Parallelvej" (manuskript ej udgivet)

Fotos og diverse skriftligt materiale modtaget fra og indsamlet af Leif Oberlin, Neksø.

Fotos og diverse skriftligt materiale samt erindringer om tømrerværkstedet, udlånt af Erik Oberlin Nielsen, Jerup.

Fotos udlånt af Grethe Oberlin Nielsen, Mørdrup.

Håndværkerne som brandfolk

Det hørte med til at være borger, at man måtte påtage sig såkaldte borgerlige ombud. Til gengæld var kommuneskatten lav. Som håndværker var det

således almindeligt at man blev brandmand. Det skyldtes naturligvis håndværkernes bygningskendskab, der ofte kunne være en fordel i ildsvådetilfælde.

Således var August Nielsen først brandmand ved Tikøb Kommunes Sprøjte nr 3. Det var i 1897. Da familien flyttede til Snekkersten, blev August Nielsen ansat som sprøjtefører ved Sprøjte nr 5 - d.v.s. Skotterup Sprøjte.

Også sønnen Oberlin Nielsen blev brandmand, men hans tid som brandmand sluttede, da man i 1956 besluttede at nedlægge brandberedskabet i Skotterup. Efter den tid blev brandberedskabet klaret fra Tikøb - senere med hjælp fra Helsingør.



Tegning af brystplade af messing som brandmændene skulle bære.



S. Oberlin Nielsen (nr 4 fra højre) deltager i en røgdykkerøvelse i 1930'erne på brandstationen i Tikøb.

Smeden i Mørdrup

Af Maria Dalsgaard

"Far elskede heste, men farfar var nærmest bange for dem". Sådan fortæller Inge-Lise Jensen, der er datter af smeden i Mørdrup, Ove Helmer Jensen. Egentlig er det forkert at omtale smeden i Mørdrup i ental, for der var to, faktisk tre i en periode – nemlig far og søn, og Inge-Lises fætter Ole.

Sofus Peter Nikolaj Jensen, den gamle smed, var nok lidt bange for heste, så det var ikke ham, der skulle sko hestene. Det måtte sønnen Ove tage sig af. Så det var heldigt, at han elskede heste.

Sofus Jensen blev født i Hobro den 14. marts 1898, men voksede op i Gilleleje, hvor hans far var ved Hornbækbanen. Sofus kom i lære hos smedemester Julius Nielsen i Gilleleje, og blev kleinsmedesvend lige før afslutningen af 1. verdenskrig. Efter to års militærtjeneste som marinesoldat, hvor han en del af tiden var påmønstret krydseren "Valkyrien" som frivillig med ekstra tjenestetid, og hvor han kom verden rundt og op-



Sofus' far, Lauritz Jensen, var ansat ved Hornbækbanen og boede i Gilleleje.

Daabsattest

for *Sofus Peter Viktor Jensen*

Fødsel og Sogn	<i>Høarsø</i>
Fødselsår og -Dag	<i>1878 (otte og halvfems) Marts</i>
Kirken, hvortil barnet er døbt eller fremsendt efter Hjemmodaab	<i>Høarsø</i>
Daabsaar og Dødsdag samt — hvis barnet er hjemmedøbt — År og Dag for Fremstillingen i Kirken	<i>1878 7 April</i>
Føreløses fulde Navn og Stilling	<i>Karitz-Johannsen Jensen Smedmester og hans hustru Karen Mathilde Jensen</i>

Overensstemmelsen med Ministerialbogen bekræftes.

Høarsø den *15. November* 1911.

Georg Thanning
Sognepræst

Nr. 55. Graf O. Berild & Co. Forlag. Bredes kær, Post, Bøkk. I. Strødt. E. Filialtryk. Dag. Bred. Åben. T. V. Bækkens. Viborg.



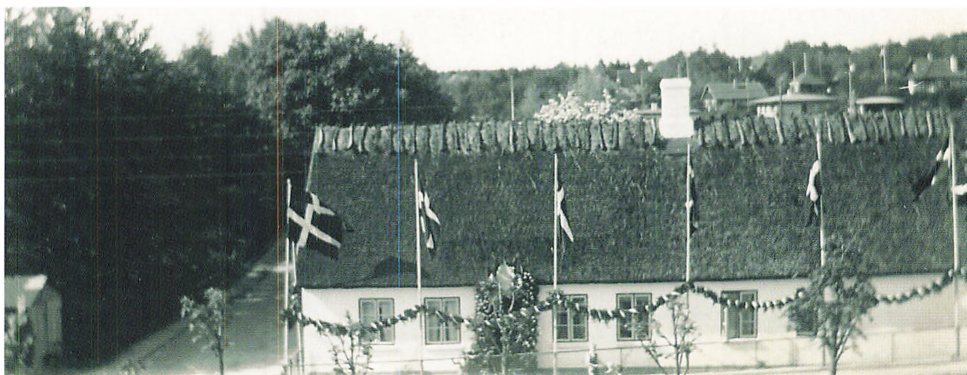
Pas og dåbsattest – Sofus eller Sophus? Når Sophus selv underskrev sig var det med ph (se pas) men i dåbsattest er han stavet med f. Måske havde det ikke den store betydning dengang?

levede rigtig meget, blev han svend hos smed John William Svedstrup i Espergærde*. Smedjen lå der, hvor der senere kom biograf, og senere igen en frikirke, på hjørnet af nuværende Mørdrupvej og Gefionsbakken. Sofus overtog værkstedet, da hans mester ville trække sig tilbage. Unge Sofus flyttede kort tid efter, i 1923, til Mørdrupvej 86 og indrettede smedjen i et ældre udhus, og flyttede med familien ind i den nybyggede villa ved siden af. Da Sofus flyttede ind var adressen Mørdrupvej 24. Dengang

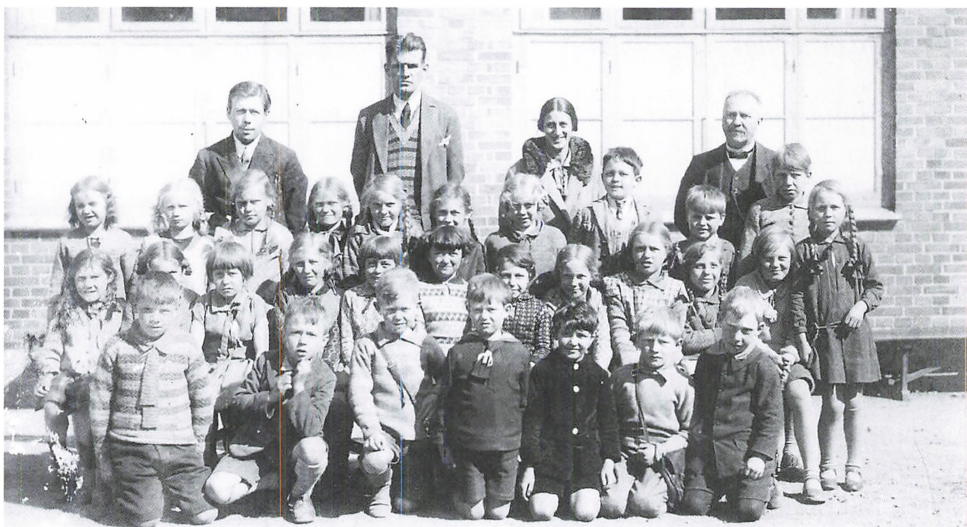
begyndte Mørdrupvej ved viadukten. Første flere år senere blev numrene på Mørdrupvej lagt om. Den 16. marts 1920, kom sønnen Ove til verden. Senere kom en bror Leif (1925-2006) og en søster Grethe (1926-1995) til. Først den 14. december 1924 blev Sofus gift i Grønholt Kirke med sin Lydia Marie, født Jensen, fra Dauglykke Gyde i Asminderød Sogn.

"I begyndelsen blev min svigerfar Sofus kaldt guldsmeden", fortæller Oves enke Alice grinende, og senere kunst- og mirakelsmeden. Alice var

**Den lå først lige overfor Ærtebjerggaard. Broderen John William Svedstrup (1858-1924) overtog smedjen i Mørdrup efter faderen, men flyttede senere sin virksomhed til Espergærde, hvor han byggede en smedje på hjørnet af den nuværende Gefionsbakken og Mørdrupvej.*



Ove tilbragte meget af sin barndom hos sin mormor Hansine og morfar Jens i Sletten. Senere, da Hansine blev ældre og alene, flyttede hun om vinteren hjem til Lydia og Sofus, for hun kunne slet ikke holde varmen i det gamle stråtækte hus, der her er pyntet i anledning af parrets guldbryllup.



Ifølge Alice gik Ove som helt lille i den skole, som frk. Svedstrup oprettede i villaen "Alfa". Betsy Svedstrup var datter af smedemester i Mørdrup, Ferdinand Svedstrup (1825-1927). Han var bror til løjtnant Johan Vilhelm Svedstrup (1819-93), hvis søn var forfatteren og kunstneren Alexander Svedstrup (1864-1930). Betsy Svedstrup startede sin private Poges skole i Mørdrup den 1. april 1878, og gik på pension 1921. Skolen blev nedlagt i 1926. Dette billede fra 3. klasse er dog fra Espergærde Skole.



Sofus med svend, der skoer en hest – formentlig i 1930'erne.

gift med Sofus' søn Ove i mere end 65 år. De holdt krondiamantbryllup i 2011, året før Ove døde i 2012, i en alder af 92 år.

"Sofus var nok lidt dyr i begyndelsen, men han skulle jo også tjene ind til flytningen til Mørdrupvej", forklarer Alice. "Men han var også rigtig dygtig til det fine smedearbejde, som f.eks. dørhåndtag, fine hængsler og sådan noget". Ove kom i lære hos sin far Sofus og blev uddannet som grov- og beslagsmed. Så de supplerede hinanden godt.

Men det var nu først efter nogle år i

København, at Ove og hans far Sofus kom til at arbejde sammen for alvor. Da Ove Helmer Jensen den 4. april 1939 fremviste svendeprøve i grovsmedefaget og bestod, og dermed var udlært, rejste han til København, for der var ikke arbejde at få i lokalområdet.

I dyrlægekorpsset

Ove aftjente sin militærtjeneste i København fra 1941, hvor han blev udskrevet til militærtjeneste i Dyrlægekorpsset som beslagsmedshjælper. Han skulle møde til tjeneste i Artilleri-



Luftfoto fra midt i 50'erne af smedje og hus på Mørdrupvej 24. Der var en dejlig veranda foran huset og haven var stor og med flagstang. Senere - i slutningen af 50'erne - blev Mørdrupvej en bred gennemgående vej, og en stor bid af forhaven blev inddraget til vejen.

ets Befalingsmandsskole, Bernstorffs Slot i Gentofte den 3. november 1941 kl. 12 middag. Ove blev hjemsendt igen den 31. oktober 1942, efter at have taget sig af Garderhusarernes heste godt et år.

Efter militærtjenesten og stadig under krigen cyklede Ove rundt i København og skoede heste, og med hestesko og værktøj bag på cyklen. Der var rigtig mange heste i byen dengang.

Bryggerierne og mejerierne anvendte heste til at køre varer ud med, men der var også mange andre køreheste, så der var nok at gøre for en beslagssmed. Han var god til at sko heste, for han havde et rigtig godt tag på hestene, fortæller Alice. Han blev selvfølgelig en gang i mellem stoppet af tyskerne, og hans ting bag på cyklen blev endevendt. "Han havde lyst til at tage en hestesko og slå dem



Fra Teknisk Skole, Ove i bageste række, nr. 4 fra venstre



Soldaterbogen blev opbevaret i en fin kuvert.



Ove Jensen som soldat.

oven i hovedet med', fortæller Alice. *"De var så frække og grove"*, mindes Alice. Men han gjorde det fornuftigt nok ikke.

Alice kom fra Frederikshavn, ud af en gammel fiskerfamilie, og den yngste af fem søskende. Alices far var også smed, kedelsmed hos statsbanerne. Fordi han var ansat hos statsbanen, kunne de køre land og rige rundt helt gratis. Alices søster og svoger var flyttet til København. Søsteren Anna drev et marketenderi ved Bispebjerg Kirkegård, og svogeren Helge var gartner. Alice kom også til København som helt ung, og hun hjalp til i marketenderiet, og hjalp bl.a. til med at hente sin søsters lille pige fra skole.

Og det var i marketenderiet Alice mødte Ove. De blev gift i september 1946 i Grundtvigskirken, og i december samme år kom deres datter Inge-Lise til verden. Den 22. maj 1945 er Ove i sin soldaterbog registreret på adressen Vesterbrogade 98a.

Den lille familie valgte snart at flytte hjem til Oves bardoms landsby Mørdrup. Ove var begyndt at arbejde for sin far igen inden da, men det var en lang rejse fra København til Espergærde hver dag. Et par ugifte tanter boede på 1. sal på Mørdrupvej 24 (senere 86), men de blev sagt op, og så var der en lejlighed til de unge og lille Inge-Lise.

Efter krigen blev der travlhed i smedjen

I slutningen af 1940'erne og i begyndelsen af 1950'erne lå smedjen på Mørdrupvej nærmest helt ude på landet. Mørdrup bestod dengang af de landbrugsdrevne gårde Ærtebjerggaard, Busserupgaard, Bybjerggaard, Damgaarden, Kohavegaard og Søbækgaard og længere inde mod Helsingør lå Kjeldsbjerggaard, og Borupgård. Oppe bag Nirvanavej (nu delt i dels Mørdrupvænget og Birthevej) gik der køer, og der var marker, hvor alle pigevejene er i dag. Landbrugslandet der blev udstykket i 1960'erne.

Flynderupgaard, blev også drevet



Smedemester Sofus Jensen i arbejde i smedjen i Mørdrup.



Helsingør og Omegns Smedemesterforenings bestyrelse fotograferet i forbindelse med foreningens 60 års jubilæum i 1959. Øverst f.v. ses Sophus P. Jensen, Mørdrup, Herman K. Henriksen, Kvistgaard, Ejnar Andreasen, Espergærde, Knud Christiansen, Tikøb - nederst fra venstre: Karl Olsen, Saunte og Karl Josephsen, Humlebæk.

som en rigtig gård den gang, selvom det var en såkaldt lystgård, hvor ejeren ikke selv var bonde. Der var Ove også ofte oppe for at lave smedearbejde.

Der var rigeligt at lave for smedene med de mange gårde i området. Landbrugsmaskiner, der skulle repareres, heste, der skulle skos og meget mere. Ofte kom bønderne kørende

med heste og vogn, eller traktor og maskiner, der trængte til en smed. Andre gange måtte de selv afsted. Ove fik på et tidspunkt en motorcykel med sidevogn, hvor hans værktøj og jern så lå i sidevognen. Den kørte han på i mange år, og han var så glad for den, fortæller Alice. Sofus fik aldrig bil og kørekort.

De solgte også landbrugsredskaber



På skovtur med mejeriejer i Mørdrup, Peder Olsen (med slips), hans hustru, Eva (med solbriller) og Lydia og Sofus på hver sin side af Peder Olsen. Det er mejeristens bil t.v.

og reservedele til landbrugsmaskiner. En gang vandt Ove en præmie for at have solgt flest Kverneland plove i Danmark det år. Prisen var en rejse til Norge. Det var en meget stor oplevelse, som han aldrig glemte. "Han blev så forkælet og de var så flinke i Norge", fortæller Alice, "jeg gav ham penge til et sæt tøj, så han kunne se pæn ud, men så havde han også gaver med hjem til os", fortæller Alice med et smil.

Mørdrup var på landet, og det var helt andre tider i samfundet den gang, mindes Alice. Man fulgte meget med i

hinandens liv, man kom på besøg hos hinanden, spillede kort sammen osv. "Jeg husker, at jeg og mine fætre måtte styre stablerne af mønter, sikkert en, to, eller femører, når der var kortaftner sammen med mejeristen Peder Olsen, mølleren Ove Jensen, og købmanden Svend Johansen, fortæller Inge-Lise. Oves bror Leifs svigerfamilie (Eigil og Margrethe fra Sletten) kørte også rundt i lokalsamfundet, nemlig med fisk i en blå Volvo varevogn. Slagter Hansen, og osthandleren var andre, og de havde altid tid til en sludder, når de kom forbi.



Sofus kunne virkelig synge. "Når fjordene blåner" og Gillelejevalse var nogle af hans yndlingsange. Og han kunne danse, jo der var virkelig fut i ham, griner Alice ved mindet om mange gode stunder. Her foreviget i godt humør og højt syngende ved en fest.

Fra landbrugsmaskiner til havegrill

I 60'erne begyndte det at blive andre tider. Mange jorder blev udstykket og bebygget, og der var ikke så mange landbrugsmaskiner mere, der skulle repareres. Men der var alligevel altid mange ting, der lige skulle smedes eller svejses. Nye folk og nye huse betød fx nye havehegn. Senere blev det moderne at grille, og så skulle enhver familie have en havegrill, som blev bestilt hos smeden. I 1970'erne var der rigtig gang i rideskolerne, så

i den periode var der igen mange heste, der skulle skos. F.eks. havde Ove og Sofus et godt samarbejde med Egon Stenbjerggaard fra Stenbjerggaard Rideskole.

Først i 1978 overtog Ove smedjen endeligt fra sin far Sofus Jensen.

Ove blev ved med at arbejde til langt op i årene. Indtil han blev 90 år var han i værkstedet hver morgen.

Nu har Flynderupgård overtaget en hel del af maskinerne og værktøjet fra den gamle smedje, og det er installeret i det nye smedeværksted,



Ove Jensen, fotograferet i 2007.

der er indrettet på gården. "Det er rart at tænke på, at de mange maskiner og meget af værktøjet fortsat kan gøre gavn", er Inge-Lise og Alice om.

Brevdueforening

Ove var ikke kun god til heste. Bl.a. havde han brevduer fra 1948 og var med i brevdueforeninger både i Humlebæk og senere i Espergærde. Efter hans død kom Wenzelfamilien fra Falkonergaarden uden for Fredensborg og hentede de sidste duer. Gennem brevdueforeningerne fik Ove

rigtig mange gode venner, men Alice mindes også, hvor godt en nystegt due, der havde levet af korn, smagte.

"Faster Grethe og onkel Sven Corell boede lige ved siden af os på Mørdrupvej. De havde tre drenge, Torben, Bror og Ole, og mange antog faktisk os fire for søskende, for vi var altid sammen. Ole blev udlært kleinsmed hos sin morfar Sofus (Inge-Lises farfar), og arbejdede en del år sammen med Sofus og onkel Ove. Ole har i dag eget værksted på Tinvej", fortæller Inge-Lise, der selv er enebarn.

Om smedjer i Mørdrup og Espergærde:

Der har været smedje flere forskellige steder i Mørdrup-Espergærde området. Den ældst kendte smedje i Mørdrup lå i ejendommen Nykro ved Kongevejen. I 1847 indrettede Peder Sandberg en ny smedje i ejendommen Alfa (Mørdrupvej 125). Ferdinand Svedstrup overtog denne i 1850. Dennes søn, John W. Svedstrup (1858-1924) drev den fra 1898 til 1914, da smedjen flyttedes til Espergærde. Her lå den til 1923, da Sofus Jensen flyttede den tilbage til Mørdrup, men nu til ejendommen Mørdrupvej 86 (oprindeligt nr. 24).



Inge-Lise og Alice inde og udenfor den gamle smedje på Mørdrupvej, der nu er tømt og det meste flyttet til Flynderupgaard, hvor det igen gør gavn i den nyindrettede smedje.

Risby - en næsten nedlagt landsby

Når man kører ad Hornbækvej fra Tikøb mod Hornbæk, passerer man den lille landsby Bistrup. En blind sidevej, Risbyvejen, fører ud til nogle få huse i kanten af skoven. Det er resterne af en meget gammel landsby.

Af Kjeld Damgaard

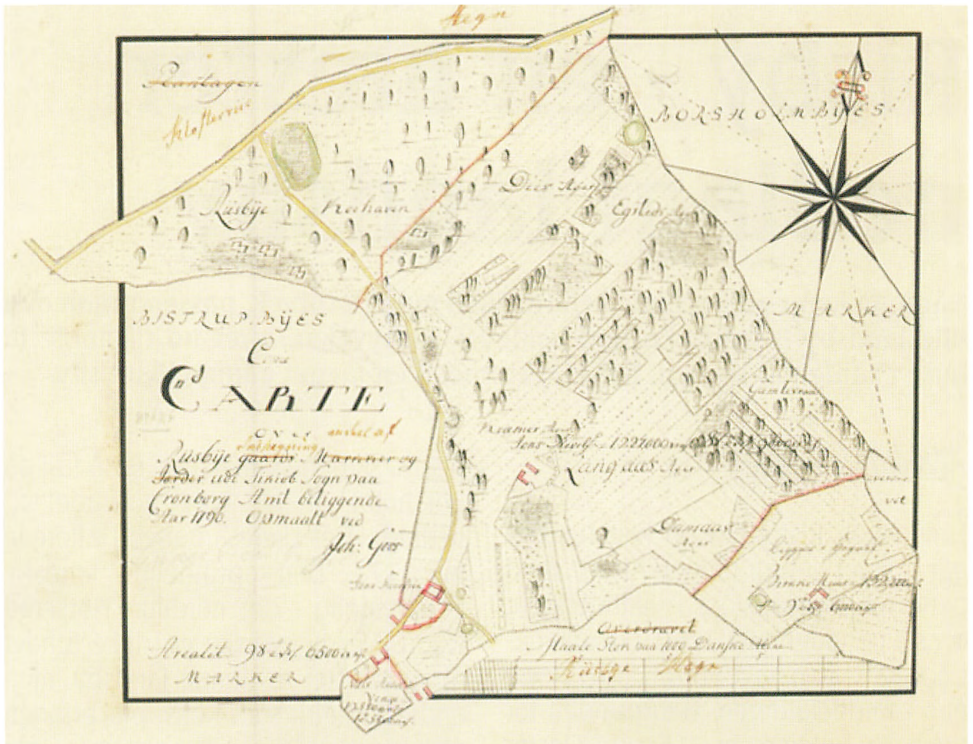
Landsbyen Risby har en historie, der går meget langt tilbage. Byer med dette navn er opstået i vikingetiden, d.v.s. i perioden 800-1050. I denne periode kan byen have været noget større end i middelalderen. Baggrunden for denne "udvikling" er, at Esrum Kloster i perioden efter 1150'erne udvidede sine besiddelser med store områder i Nordsjælland. Cistercienserklosterets regel var da sådan, at man ikke måtte have fæstere under sig. Derfor blev de underlagte landsbyer mere eller mindre nedlagt, og i stedet blev oprettet grangier, d.v.s. større avlsgårde.

Borsholm Grangie

En sådan grangie var Borsholm landsby. Men for at denne grangies jorder var rentable inddrog man også naboer. Den nyeste forskning har vist, at

Risbys skæbne var, at den lå så tæt på Borsholm, at den blev inddraget og nedlagt. Det skete antagelig allerede før 1178. Den oprindelige landsby lå antagelig i det nordlige Horserød Hegn. Der er ganske vist ikke fundet direkte rester af denne landsby, men andre forhold, som f.eks. placeringen af Kong Volmers Vold antyder gamle skel i landsskabet - skel, der har rødder tilbage til vikingetiden. Teorien er, at den nordlige del af Kong Volmers Vold simpelthen udgør skellet mellem den kongeligt ejede landsby, Tikøb i syd og den af Esrum Kloster ejede Risby i nord.

Imidlertid varede grangiedriften i Borsholm kun i små 200 år. Så blev denne form for landbrugsdrift atter nedlagt, og i stedet oprettedes nu to gårde, som fik tillagt en mindre - og nordligere - del af Risbys oprindelige marker og vange.



Som det fremgår af ovenstående kort fra 1790 over Risby Vang bestod Risby landsby af et par gårde og nogle få huse. Disse var placerede i den nuværende skovs sydlige del. Det ses tillige af kortet, hvor landsbyens agre lå. Både agrene og enkelte af gårdenes placering kan endnu anes i skovbunden.

Bemærk i øvrigt at den nordligste ager i Risby Vang på kortet er benævnt "Dies Ager" - hvilket på nudansk er Dysseager. Det er med rette, da der endnu her findes nogle af sognets flotteste stendysser fra yngre stenalder (4000-1700 f.Kr.).

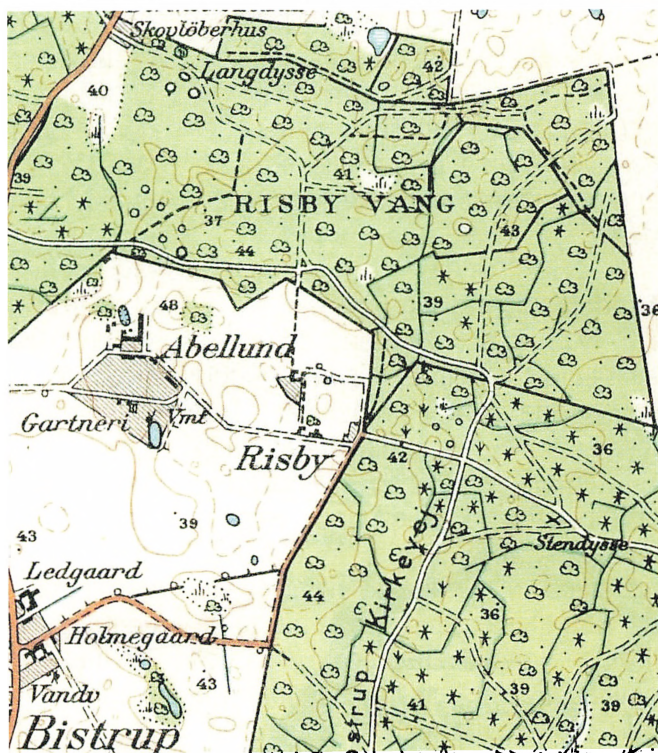
Første gang, vi finder landsbyen omtalt i de bevarede dokumenter, er således i 1497, hvor Esrum Kloster lod udarbejde en fortegnelse over al det gods, der hørte under klosteret. Heri nævnes Risbys to gårde, som hver i

landgilde (=fæste) skulle give 3 skilling grot om året. En grot var datidens mindste møntenhed - og ud af dette kan vi se, at der ikke var tale om betydende eller store gårde.

Efter reformationen

I forbindelse med reformationen i 1536 blev Esrum Kloster nedlagt, men det skete de facto først i 1559. Og først da må vi tro, at Risby - ligesom klosterets øvrige besiddelser - gled over på kongens hænder. Der var dog sikkert ikke den store forskel for de to bønder i Risby. De skulle fortsat betale landgilde og nu blot arbejde for kongen i stedet for klosteret.

I 1681 ses landsbyen som bestående af to gårde fæstet af hhv. Olle (=Oluf) Kielsen og Bodel (=Botulf) Truelsen. Jordene blev i samme anledning beskrevet, og det fremgår heraf, at byens overdrev strakte sig ud i øst til Horserød og ud i syd til Gurre Sø. Det bekræfter teorien om, at hele arealet sydøst for det nuværende Risby var de gamle jorder, som tilhørte den oprindelige landsby Risby, men som nu var blevet til overdrev. I samme beskrivelse nævnes tillige, at Oluf Kielsens øde gårds have bestod af eng. Et andet sted beskrives Oluf Kielsens gård



Ved sammenligning med kortet fra 1790 ses, at landsbyens gamle centrum nu er blevet til skov, men at der stadig er nogle få huse, der kaldes Risby. Gården Abellund hører derimod til Bistrup, hvorfra den i sin tid er flyttet ud.

som var den i drift. Måske vi kan konkludere, at Oluf Kielsens gård har været flyttet - og at der endnu i 1681 var rester af denne gårds have.

Landsbyens jorder blev i øvrigt beskrevet som af noget ringe standard. "Bestaaende af Leer og Sand inde ved Gaardene, och udj Marcken af Røed

Sand og Grued (=)". Den lille landsby havde kun én vang, d.v.s. at man ikke havde trevangsskifte, som ellers var det normale for landsbyerne. I stedet vekslede man i de enkelte agre og enge, således at man ikke udpinte jorderne.

Landsbyens indbyggere

Fra 1771 findes en slags tidlig folketælling, som fortæller om stedets daværende mandlige beboere. Den første der nævnes er bonden Stephan Hansen. Han er 60 år og i sit andet ægteskab med en 51 årig kvinde. Hendes navn får vi ikke at vide - fortegnelsen nævner kun mændenes navn og alder, samt konens alder. Den næste på listen er Bendt Svensen, som er fæstet til vangehyrde. Han kom åbenbart fra Gurre, for vi får at vide, at konen endnu bor dér. Derefter oplistes en stribe daglejere: Jens Andersen, Lars Michelsen, Poul Nielsen, Peder Pedersen og Lars Hansen. Om Lars Michelsen får vi at vide, at han tidligere har været skæfter ved fabrikken (= Hellebæk Gæværfabrik). Desuden har byen to betlere, Ole Svensen og Hans Andersen. Sidstnævnte er endda krøbling.

Folketællingen fra 1787 viser at Jens Stephansen nu er bonde i Risby. Han er rimeligvis søn af den tidligere nævnte Stephan Hansen. Desuden nævnes Jens Andersen og Peder Pedersen begge som husmænd og bøn-

der. Lars Nielsen og Jacob Hansen er inderster - d.v.s. at de bor til leje. Endelig er der en skomager Niels Andersen og en skrædder Niels Hansen. Den sidste mand i landsbyen var en aftaklet (= hjemsendt) soldat ved navn Morten Jensen. Der var med andre ord tale om en lille landsby, hvor den ene af de to gårde tilsyneladende allerede var afviklet eller delt i to husmandssteder. Risby havde således i 1787 i alt 31 indbyggere.

Annus Horribilis

Året 1799 blev imidlertid et "annus horribilis" for den tilbageværende gårdmand, Jens Stephansen. Hustruen Karen Nielsdatter døde nemlig den 12. maj, kun 48 år gammel. Den 8. og 9. juli døde parrets to børn, Karen og Stephan, hhv. 20 og 18 år gamle. Og den 22. august døde så også Jens Stephansen, 50 år gammel, selv. Fæstefamilien på Risbygaarden, som den blev kaldt, var dermed væk. Den direkte virkning heraf var byens nedlæggelse. I første omgang blev der indsat en gårdbestyrer, Peder Svensen, som dog kun blev en midlertidig foranstaltning. En kgl. resolution af 25. februar 1801 fastslog nemlig, at gården skulle nedlægges og arealet afgives "til skovs opelskning", som det hed.

Risby lå således indtil 1801 som en lille landsby med en-to gårde og et par husmandssteder, men allerede i



Glimt af Risby Huse sådan som bebyggelsen tager sig ud, når man kommer ad Risbyvejen fra Bistrup. (Foto juni 2015).

1784-1788 var arealet således blevet indhegnet med stengærder - formentlig fordi man allerede ved skovseparationen i 1783 havde konstateret, at en meget stor del af Risby landsbys jorder var begroet med skov.

Så i realiteten var Risbys skæbne allerede afgjort i 1780'erne, men den kranke skæbne, som Jens Stephansens familie led i 1799, fremskyndede processen.

Risby efter nedlæggelsen

Både i 1787 og i 1801 havde Risby 31 indbyggere. Desværre har vi ingen præcise tal for de efterfølgende år. Først i 1834 viser en folketælling at indbyggertallet nu er gået ned til 24.

I tal ikke så stor en nedgang, men procentvis temmelig meget. Der var da fire huse med i alt fire familier. Tre husbønder var husmænd, en parcelist (= en ejer af en lille gård) samt to inderster, hvoraf den ene var daglejer, den anden skrædder.

Risbys ældste huse er således de nuværende Risbyvejen nr 17, 23 og 25. Parcelliststedet i nr 15, er nyopført i 1917 (efter brand?). I 1947 byggedes to mindre villaer på nuværende adresser Risbyvejen 19 og 21.

Så selvom landsbyen egentlig blev nedlagt i 1801, så eksisterer området stadig som et selvstændigt ejerlav - men nu et af de allermindste i kommunen.

Møder og arrangementer

Søndag den 30. august 2015:

Byvandring - i selve Gurre landsby

Byvandringen den 21. juni blev gennemført uden at vi nåede den del, der var planlagt til at foregå i selve landsbyen. Derfor fortsættes byvandringen i selve Gurre landsby søndag den 30. august. På turen fortæller lokalhistoriker **Kjeld Damgaard** om landsbyen, middelalderkirken, om gårdene og om mennesker i Gurre fra middelalder til nutid.

Tid og sted: søndag d. 30. aug. 2015, kl. 14.00 ved vejen til Sct. Jakobs Kapel.

Tirsdag den 15. september 2015:

Oplev serien "Matador" bag kulisserne

Alle kender serien og meget er der sagt og skrevet om dette nationalklenodie. Vi har fået **Ulla Houmann** til at komme og fortælle om serien. Hvordan man fremhævede instruktørens opfattelse af de forskellige rollers personligheder, hvordan man fandt frem til den tids mode, og hvad man uden ord forsøgte at udtrykke med kostumerne. Foredraget vil desuden blive krydret med en buket af sjove og pudsige oplevelser og begivenheder, der opstod både foran og bag

kameraerne under optagelserne. Kort sagt en anden vinkel på "Matador". Ulla Houmann var chef for kostumeafdelingen under optagelserne på Nordisk Film.

Tid og sted: tirsdag den 15. sep. 2015 kl. 19.15 på Espergærde Bibliotek.

Tirsdag den 20. oktober 2015:

Historiens Sang

Denne måneds foredragsholder er en god bekendt, som vi har haft et par gange før. **Poul Smedegaard Andersen** hedder han. Poul Smedegaard er musiker og historiefortæller – cand. mag. i musik og historie.

Foredraget er et musisk-historisk foredrag, der portrætteret historiske personligheder og deres livgivende bidrag til den danske kulturarv.

Vi får lejlighed til at synge fra Højskole-sangbogen og blive i godt humør!

Tid og sted: tirsdag den 20. okt. 2015 kl.: 19.15 på Espergærde Bibliotek.

Tirsdag den 24. november 2015:

En dansk families skæbne under Anden Verdenskrig.

Det er i år 70 år siden Anden Verdens-

krig sluttede for Danmarks vedkommende.

I den anledning har vi fået **Ib Katznelson** til at komme og fortælle sin beretning om, hvad der skete med ham og hans familie fra oktober 1943 til maj 1945. I denne periode var Ib Katznelson sammen med sine forældre interneret i Vestre Fængsel, Hørsørødlejren og KZ-lejrene Ravensbrück og Theresienstadt, indtil de kom til Sverige med De Hvide Busser i april 1945.

En øjenvidneberetning, som Ib Katznelson har holdt som foredrag nogle gange i forbindelse med det projekt, som DIIS (Dansk Institut for Internationale Studier), har med ekspert- eller øjenvidneberetninger om folkemord.

Tid og sted: tirsdag den 24. november 2015

Kl.: 19.15 på Espergærde Bibliotek.

Tirsdag den 8. december 2015:

Juleafslutning

Også i år vil vi – traditionen tro – afvikle julehyggemøde med æbleskiver og solbærrøm, samt portvin. Aftenens program vil omfatte julesalmer og –sange, lidt kulturelt og - ikke at forglemme – den populære historiske quiz under ledelse af **Kjeld Damgaard**.

Tid og sted: tirsdag den 8. dec. 2015, kl.: 19.15 på Espergærde Bibliotek.

Tirsdag den 26. januar 2016

Storm P

Robert Storm Petersen – eller som vi alle siger – Storm P – var ikke nogen god slagter, så han fulgte ikke i faderens fodspor. Det gik bedre som kabaretskuespiller. Men det var især som tegner, maler og digter han blev folkeejede. Hans finurlige "Fluer", slagfærdige vagabonder og elskelige "Grog-historier" gik rent ind hos de fleste. For ikke at tale om den legendariske "Nummermanden".

Tidligere lærer **Poul Kragelund** vil på vanlig humoristisk vis fortælle om Storm P's liv og levned og vise eksempler på hans store alsidighed som kunstner.

Tid og sted: tirsdag den 26. jan. 2016 kl. 19.15 på Espergærde Bibliotek.

Udstilling på Snekkersten Havn lørdag den 8. august kl 10-24

Den lokalhistoriske udstilling på Snekkersten Havn fortæller denne gang om Rørtang landsby, gårdene og husene samt de områder, som hører til landsbyen, d.v.s. bl.a. ejendomme som Eriksholm, Dutrupgaard og Rørtang Smedje, Fri adgang.

Affredning af Tibberup Mølle?



Tidligere på sommeren meddelte Kulturstyrelsen, at man overvejer at affrede Tibberup Mølle. Møllen blev fredet i klasse B i 1950. En klasse B-fredning indebar at kun det ydre af bygningen var fredet - A-fredning både det indre og det ydre. Senere er ordningen ændret så der nu kun er én type fredning.

Imidlertid er der i de seneste år foretaget en del affredninger af især de bygninger, der oprindeligt var B-fredede. Og nu er turen så kommet til Tibberup Mølle, hvis ejer, Søren Anker Nielsen, naturligvis har protesteret over dette forslag, da det vil få betydelige økonomiske konsekvenser for hans muligheder for vedligeholdelse og bevaring af møllen.

I skrivende stund er sagen dog ikke afsluttet - og det er endnu uafklaret, om Espergærde-området eneste fredede bygning fortsætter med at være fredet. Tibberup Mølle er tillige den bedst bevarede møllebygning, der er tilbage i Helsingør Kommune. Både Tikøb og Nordskov møller er som bekendt begge meget amputerede.

**Historisk Forening for
Espergærde og Omegn**
Årligt kontingent:
kr 125,- pr. medlem
kr 210,- for ægtepar/samboende
som indbetales på konto.nr.
1551-0006043151, Danske Bank

Bestyrelse:

Formand: Preben Poulsen,
Dyremosevej 6, Tibberup, 3060
Espergærde, tlf. 49132354,
prebenpoulsen@mail.dk

Næst.fmd.: Sidsel Mondorf
Rugmarken 49, Mørdrup, 3060
Espergærde, tlf.: 49132233
sidselmondorf@yahoo.dk

Kasserer: Lars Vange, Søn-
dermarken 3, Mørdrup, 3060
Espergærde, tlf 49131740,
lars.vange@webspeed.dk

Sekretær: Mads P. Vej-Hansen,
Fredensvej 71, Mørdrup, 3060
Espergærde, Tlf. 49132467,
mads@vej-hansen.dk

Best.medl.: Ruth Sølvhøj, Mør-
drupvej 77 A, Mørdrup, 3060
Espergærde, Tlf. 49132115,
r.solvhøj@stofanet.dk

Suppl.: Kirsten Aagaard,
Vildrosevej 5, Mørdrup, 3060
Espergærde, tlf. 49131241,
paag@post.tele.dk

Suppl.: Jan Kruse, Strandbakken
16, Mørdrup, 3060 Espergærde
Tlf. 30952296

s.j.kruse@stofanet.dk
EGBÆKKESEN

Udgives to gange årligt
som medlemsblad for
Historisk Forening.

Redaktion:

Ansvarsh.: Kjeld Damgaard,
Helgavej 8, Mørdrup, 3060
Espergærde, tlf 49135297,
damgaard@tikobkommune.dk

Preben Poulsen,
prebenpoulsen@mail.dk

www.egebaekken.dk

Web-red.: Mads P. Vej-Hansen,
mads@vej-hansen.dk