



Danskernes Historie Online

Danske Slægtsforskeres Bibliotek

Dette værk er downloadet fra Danskernes Historie Online

Danskernes Historie Online er Danmarks største digitaliseringsprojekt af litteratur inden for emner som personalhistorie, lokalhistorie og slægtsforskning. Biblioteket hører under den almennyttige forening Danske Slægtsforskere. Vi bevarer vores fælles kulturarv, digitaliserer den og stiller den til rådighed for alle interesserede.

Støt Danskernes Historie Online - Bliv sponsor

Som sponsor i biblioteket opnår du en række fordele. Læs mere om fordele og sponsorat her: <https://slaegtsbibliotek.dk/sponsorat>

Ophavsret

Biblioteket indeholder værker både med og uden ophavsret. For værker, som er omfattet af ophavsret, må PDF-filen kun benyttes til personligt brug.

Links

Slægtsforskernes Bibliotek: <https://slaegtsbibliotek.dk>

Danske Slægtsforskere: <https://slaegt.dk>



MEDLEMSBLAD FOR HISTORISK FORENING FOR ESPERGÆRDE OG OMEGN

NR 59
DEC.
2015

En slægt, der prægede egnen



*Foto af bryllupsfest
hos Christmas-Møller
i 1935 på Grydemose-
hus, Strandvejen 390*

Efterkommere af gårdejer Hans Andreas Nielsen på Mørdrup Strandvang findes stadig på egnen - læs side 3...

Læs også i dette nummer:

Side 22: Stokholmsvej - set med Andersen Nexøs øjne

Side 34: Proletaren i den borgerlige idyl

Side 40: Der var engang en bakke ved Sonjavej

Side 54: Brobyhus på Rørtang Overdrev

EGTBAEKKEEN

Museerne og lokalbefolkningen glider fra hinanden

Et museum kan sammenlignes med et isbjerg - kun den øverste lille del er synlig, nemlig udstillingerne, foredragene, udgivelserne - med ét ord kaldet formidling. Men under formidlingen ligger den research, som danner grundlaget for udstillingerne, foredragene o.s.v. Den nederste del af isbjerget er indsamlingen, registreringer og bevaringen. Disse arbejdsopgaver er grundlaget for de synlige aktiviteter, men de er selv usynlige.

Der har i de sidste mange år været fokus på museernes udadvendte aktiviteter. Det er det man har målt museernes succes på. Når der skal spares, er det derfor museets usynlige aktiviteter, der først har måttet holde for.

I en lang periode gennem 1980'erne og 90'erne havde museerne mulighed for at få billig god arbejdskraft via diverse ordninger for langtidsledige. Desuden var der mange militærnægttere, som også udgjorde en uundværlig del af arbejdskraften. På mange museer var netop magasinarbejdet et af de steder, hvor militærnægttere og arbejdsløse gjorde rigtig god gavn.

Nu er det blevet svært - næsten umuligt - at gøre brug af langtidsledige. Og militærnægttere findes stort set ikke mere.

Museerne er forpligtigede til at indsamle, og der foregår derfor en løbende accession til samlingen. For at spare finder man de billigste lokaler, men fælles for disse lokaler er, at de er billige og at de sjældent er særlig godt egnede til at opbevare kulturarv. I Helsingør Kommune er der et magasin på Flynderupgaard, men Det byhistoriske Arkiv for hele kommunen befinder sig nu i lokaler i den gamle brandstation i Sct. Anna Gade i Helsingør. Her hober den ene kasse efter den anden sig op - uden at blive registreret, uden at blive gennemgået, uden at blive sorteret m.h.p. bevaring/restaurering.

Museerne har jo ifølge Museumsloven pligt til at indsamle relevante museumsgenstande og indlemme dem i samlingerne, men det bliver mere og mere klart, at hvis ikke der bliver taget hånd om de grundlæggende problemer i forbindelse med indsamlingen, så vil befolkningen holde sig tilbage med afleveringer. Dels fordi de oplever, at deres ting "forsvinder" i mængden, dels fordi de måske opdager, at opbevaringsforholdene nogle steder er uhyre ringe og genstandene derfor går til, men især fordi der ikke kommer et resultat i form af en artikel, en udstilling eller blot en lille omtale af den indleverede genstand eller dokument.

Når dertil lægges, at Helsingør Kommunes Museer i nær fremtid stort set ikke vil have medarbejdere, der har et grundigt lokalkendskab, så vil vi stå i en situation, hvor museumsvesenet og lokalbefolkningen vil stå længere og længere fra hinanden. Hvem gider kontakte museet for blot at konstatere, at medarbejderne dårligt nok ved, hvor Tikøb ligger? Eller ikke har mindste kendskab til de vigtige lokale erhverv, som landbrug, skovbrug og fiskeri? Lige nu hviler rigtig meget på volontører og frivillige, der ofrer deres tid på at holde skruen i vandet. Men i virkeligheden hjælper de frivillige jo blot museumsvesenet, så besparelserne ikke mærkes så meget.

Det er en farlig rutsjebane at komme ind på. Opfordringen skal derfor lyde til dels at "den usynlige museumsdrift" bliver prioriteret langt højere i fremtiden. Dels til at ansætte medarbejdere - eller få lært nogle medarbejdere op - som har kendskab til og interesse for lokalområdet.

Slægten, som prægede Mørdrup Strandvang

af Kjeld Damgaard

I 1791 blev Mørdrup Landsby udskiftet. Det betød i praksis, at jorderne, der indtil da havde været drevet i et landsbyfællesskab, nu blev udlagt til hver enkelt bonde i landsbyen, hvorefter det var den enkelte gårdmands eget ansvar at drive den del af jorden, han nu havde fået tildelt.

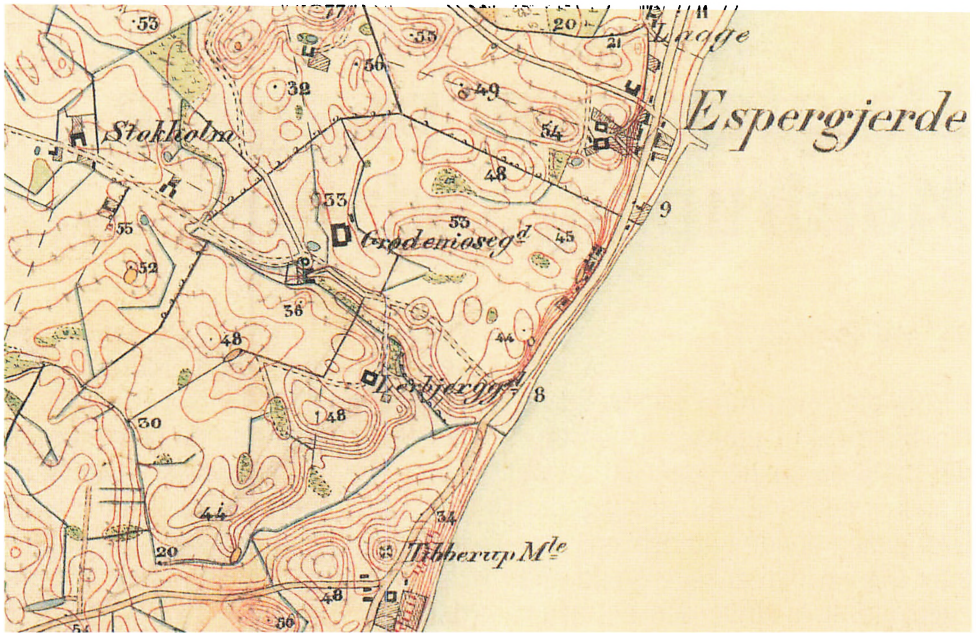
I mange landsbyer betød denne udskiftning af jorderne, at nogle gårde måtte flytte væk fra selve landsbyen. Det var nødvendigt for at gården kunne komme til at ligge fordelagtigt i forhold til de tildelte jorder. Og sådan gik det også i Mørdrup, hvor tre gårde flyttede ud af landsbyen. Det var gården "Rolighed", som blev placeret syd for landsbyen - vest for Hovvej. Det var gården "Grydemosegaard" som ikke må forveksles med den langt senere "Grydemosegaard", som endnu eksisterer, og som nu giver navn til en større bebyggelse i Tibberup. Den oprindelige "Grydemosegaard" lå omtrent på hjørnet af

nuværende Lindevej og Stokholmsvej. Den tredje udflyttergård kaldtes "Lerbjerggaard", hvilket i sig selv er lidt af en gåde, da den blev placeret i en dalsænkning syd for Stokholmsvej - på hjørnet af nuværende Bakkegaardsvej og Søbækvej. Gården blev senere omdøbt til "Stranddal" (Strandahl).

Stamfaderen Niels Hansen

Det er i denne forbindelse interessant at følge to af disse gårde. Primært dog "Grydemosegaard", som i 1807 blev solgt til Niels Hansen, som overtog gården, som afdøde Jørgen Børgesen hidtil havde drevet.

Hvorfra Niels Hansen stammer fremgår ikke umiddelbart af kilderne - det må henvises til en mere intensiv slægtshistorisk undersøgelse. Hvorom alting gælder, så er det med Niels Hansen, at vi får slægten ind på arenaen, og det er fra ham, at der helt op til nutiden er og har været efterkommere i området.



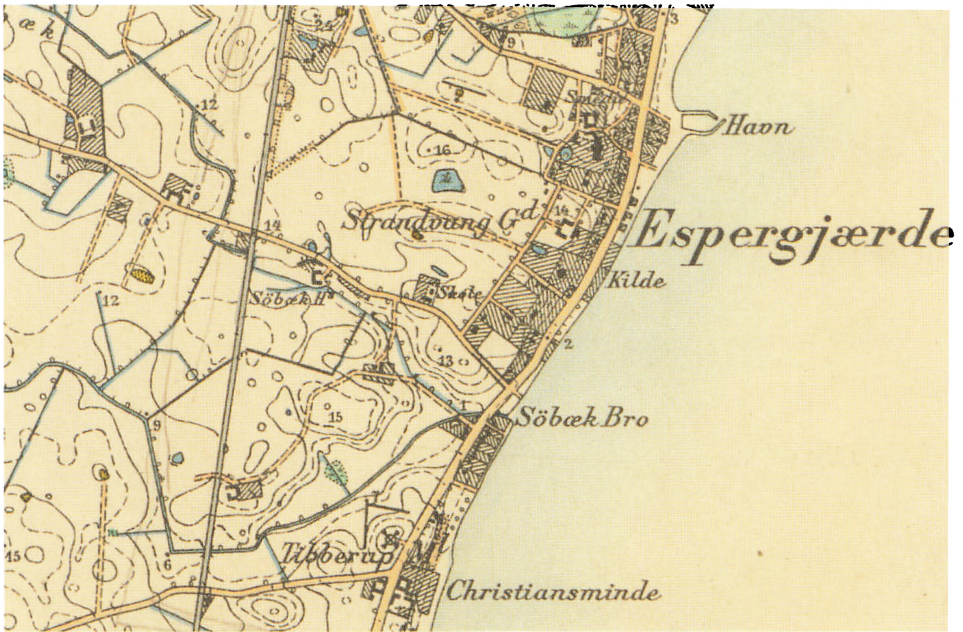
Kortet er tegnet i 1857 og viser området, som kaldes Mørdrup Strandvang. Som det ses er Espergjærde kun et lille fiskerleje på dette tidspunkt og arealet sydvest herfor er præget af en række ejendomme, bl.a. de to udflyttergårde fra Mørdrup, Lerbjerggaard (Strandahl) og Grødemosegaard (Grydemosegaard).

Hans Andreas Nielsen

Niels Hansen var gift med Kirstine Nielsdatter. De fik flere børn, men her skal vi i første omgang kun følge den ældste søn, Hans Andreasen Nielsen, født den 6. juni 1817. Han blev kun 20 år gammel i 1837 gift med Else Jensdatter, en datter af gårdejer Jens Andersen på Kærsgaard i Mørdrup. På det tidspunkt var han allerede involveret i driften af gården, men overtog den dog formelt først i efteråret 1838. Den unge Hans Andreasen

Nielsen var nu herre i eget hus, og en beslutning han tilsyneladende allerede dengang tog var, kun at kalde sig Hans Andreas Nielsen - sådan underskrev han sig resten af livet, og sådan blev han betegnet ved sin død mange år senere.

Grydemosegaard var - som nævnt - nyopført efter 1791 på dens nye placering på Mørdrup Strandvang tæt ved Stokholmsvejen. Den var firelænget og bestod af stuehus mod syd og tre udlænger. Gården eksisterer ikke



Dette kort er tegnet i 1898. Nu er Kystbanen blevet anlagt og Grydemosegaard er flyttet til det nye sted og kaldes Strandvanggaard. Bemærk i øvrigt at der allerede på dette tidspunkt er sket en del udstykninger langs kysten, både i selve Espergærde, på Strandvangen syd herfor og i øvrigt også i Tibberup mod syd.

længere - den forsvandt i 1887 - herom senere.

Hans Andreas Nielsen og hustru Else Jensdatter fik en stribe børn i perioden 1837-1853: Niels, Kirstine, Anders, Albine, Karen, Sylvester og Ane Margrethe. Sidstnævnte døde som barn, men resten voksede op og stiftede familie. I det følgende følger vi de seks søskendes videre skæbne.

Niels Hansen og Strandahl

Ældst var Niels - og egentlig skulle

man tro, at han skulle have arvet fødegården, Grydemosegaard. Sådan blev det ikke. I stedet overtog han nabogården, Strandahl, som faderen allerede havde overtaget i 1847. Niels Hansen købte gården af faderen i 1876 og drev herefter denne i en årrække. Stadige udstykninger reducerede imidlertid jordtilliggendet og Niels Hansen slog sig derpå på vognmandskørsel.

Naboen, forfatteren Martin Andersen Nexø har i sin selvbiografiske



Billedet af Strandahl er formentlig fra omkring 1904. Gårdens stuehus ses fra østsiden og foran huset ses Villiam Dirch Bastiansen med fruena Ella f. Hansen samt deres datter Elna.

roman, beskrevet Niels Hansen på Strandahl: *"Til forskel fra sin bror Anders Hansen, var Niels Hansen nærmest lun i skægget. Han var lille, bred og krumbenet, støttet på sin krykke og smilede til alle."*

Han var gift med Gjertrude Olsen, og sammen fik de to døtre. Disse døtre voksede op, og skal man tro den nære nabo, forfatteren Martin Andersen Nexø, så faldt de to døtre ikke så

heldigt ud hvad angår udseendet. Den ene, Ella, blev gift med kusken Villiam Dirch Bastiansen, som i 1898 overtog gården, men i de følgende år ernærede sig ved udstykning af jorderne og som vognmand. I følge Nexø levede han "bong-bong" for pengene - drak rigeligt - og formøblede hele formuen på 12 år. Og sandt er det i alt fald, at han i 1910 måtte lade ejendommen gå på tvangsauktion.

Parret fik to børn: Elna i 1900 og



Strandahl ses fra gårdsiden i 1903. Over porten ses tydeligt at der her drives vognmandsforretning - og i porten ses da også en af Bastiansens hestetrukne vogne. De fleste af gårdens bygninger var da revet ned.

Hans i 1904. Efter at Bastiansen måtte lade gården gå på tvangsauktion, ser det ud til at de blev boende en kort periode i området. Herpå flyttede de til København, hvor de tilsyneladende blev skilt. I alt fald har de forskellige adresser. Han skriver sig

i øvrigt nu som entreprenør, medens hun er benævnt husbestyrerinde. Sønnen Hans (1904-1998) arbejdede som inkassator i forsikringsselskabet Baltica og blev gift med Anna Thomsen i 1943.

Om Niels Hansen skriver Nexø

hvordan "gamle Niels Hansen" må hutle sig igennem med tilfældige sovepladser og ved tilfældige småjobs. Nogen hjælp fik han tilsyneladende ikke af familien, i hvert fald ikke efter at Stranddahl var afhændet. Bl.a. skriver Nexø, at hans moder ("Bedste") bekymrede sig over, hvor han dog sov om natten. Og hun beklager også, at hans bror, "Bakkebonden" (= Anders Hansen) ikke hjalp Niels Hansen.

Sylvester Hansen

For at få sammenhæng i beretningen skal den yngste søn først omtales. Han hed Sylvester Hansen og var bestyrer af faderens gård, Grydemosegaard. Denne ejendom lå som nævnt endnu i 1880'erne på hjørnet af Lindevej og Stokholmsvej. Sylvester var blevet gift med Emma Vilhelmine Jakobsen, og sammen havde de fået 3 børn - den yngste blev født den 3. juli 1887 og fik navnet Sylvester Hansen - efter faderen. Det var der en god grund til. For den 9. juli 1887 opkom et voldsomt tordenvejr over området. Vi lader her den da kun 7-årige Niels Poul Hansen (i senere erindringer) fortælle hvad der skete:

"En meget trist Begivenhed har fæstnet sig i min Erindring fra mine Drengaar. Det var i Sommeren 1887, at det en Dag henimod Aften blev meget trykkende varmt, rigtig Tor-

denluft. Det trak op i Vest med tunge mørke Skyer, saa man var forberedt paa Uvejr. Jeg var kommen i Seng og var falden i Søvn, mine Forældre var oppe. Paa Landet var man altid oppe og paaklædte under Tordenvejr, hvis Lynet skulde slaa ned, maatte man være hurtig med at faa Kreaturerne ud. Gaardene var alle tækkede med Straa.

Det var ikke alene ens eget det gjaldt - det kunde jo ogsaa ske hos Naboer eller i Omegnen. Paa større Gaarde var Køerne i Reglen paa Marken om Sommeren, men Hestene var ofte hjemme, og paa mindre Ejendomme blev Køerne ogsaa som Regel trukket hjem om Aftenen. Jeg laa som sagt og sov, men vaagnede ved et mægtigt Tordenskrald og det kunde mærkes, at Lynet slog ned i Nærheden.

Et Øjeblik efter var vores Gaard oplyst af et stærkt Ildskær. Det var et stykke nede ad Stokholmsvej, det var Grydemosegaarden, der brændte. Ejeren og hans Fader, vilde under Uvejret gaa ud paa Gaardspladsen, Sønnen gik foran, men idet han lukkede Døren op og traadte ud, slog Lynet ned og dræbte ham. Han faldt baglæns i Armene paa Faderen, og den Firlængede Gaard var paa faa Øjeblikke et stort Baal.

Sønnens Kone laa i Barselsseng, hun blev dog hurtigt baaret ud, men et par Børn som laa og sov, havde



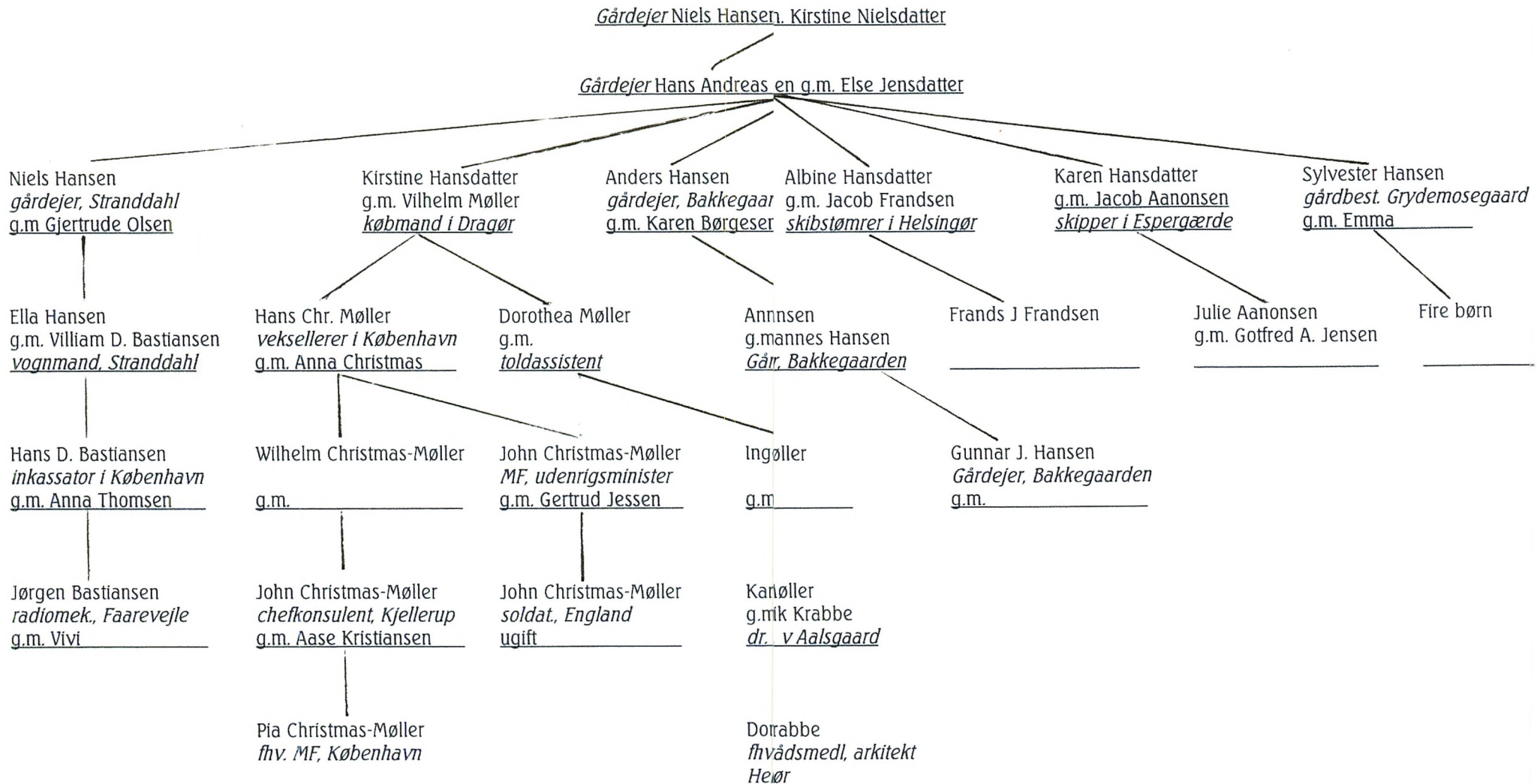
Denne tegning af Strandvangsgaarden viser ejendommen, medens den endnu havde udlænger. Tegneren er ukendt.

man i Skyndingen glemt, og der var stor Fare for dem, men en Maler, som var kommen til, sprang i yderste Øjeblik ind i det brændende Hus og fik dem ud. Der var lejet ud til Sommergæster, en Frue og hendes Datter. De var flyttet ind Dagen før, med ret meget Indbo, blandt andet et Klaver. Det brændte altsammen, og det var ikke forsikret. Der brændte ogsaa en Del kontante Penge for dem. Datteren vilde gaa ind og hente dem, hun sagde, at hun vidste nøjagtigt, hvor

hun havde lagt dem og kunde hurtigt faa fat i dem, men Moderen skreg og holdt paa hende og saa brændte Pengene."

Emma Hansen sad nu tilbage som enke - uden mand og uden gård. Sylvester havde jo endnu ikke overtaget gården, selvom det nok var meningen, at han skulle gøre det senere. Emma havde ikke mulighed for at købe gården uden en mand og i stedet måtte hendes svigerinde, en søster til Sylvester, træde til. Hans

NOGLE AF HANS ANDREASIELSENS EFTERKOMMERE





Postkort med Strandvangsgårdens stuehus som motiv. Gården blev bygget i 1889 som erstatning for den nedbrændte Grydemosegaard.

Andreas Nielsen var jo en gammel mand på dette tidspunkt og havde ikke mulighed for selv at genopbygge sin gård.

Emma Hansen, der var født i 1858, opnåede den høje alder af 100 år - og i et fødselsdagsinterview i 1958 fortalte hun om denne traumatiske oplevelse. Hun og hendes børn blev decideret fattige efter denne hændelse. Dog havde bedstefaderen tiltænkt børnene en mindre sum penge, som den nye ejer skulle betale til de fædeløse børn. Imidlertid var summen, i alt 3.000 kr, båndlagt i Overformynderiet indtil børnene var 18 år, så de var ikke til gavn for børnene i mange år.

Kirstine Hansdatter

Hans Andreas Niensens næstældste barn var Kirstine Hansdatter (f. ca.

1839). Hun blev gift med Vilhelm Møller, som var høker eller købmand i Dragør. De fik sammen tre børn, deriblandt en søn, Hans Christian. Imidlertid døde Vilhelm Møller allerede i midten af 1880'erne, og enken, Kirstine, sad nu alene tilbage. Da hendes lillebror, Sylvester døde i 1887, kunne Sylvesters enke som nævnt ikke overtage svigerfaderens gård, "Grydemosegaard", og i stedet blev den overtaget af svigerinden Kirstine Møller, der nu flyttede tilbage til Mørdrup Strandvang. Da "Grydemosegaard" var nedbrændt fuldstændig, så besluttede Kirstine Møller, at den nye gård skulle bygges helt nede på kystskrænten, således at stuehuset fik udsigt over Øresund. Gårdens udlænger blev bygget mod vest og lå med andre ord ind mod den vej, der



Inger Møller var datter af Dorothea Møller - og mor til Karen...



Karen Møller blev gift med Ulrik Krabbe fra Nyrup - og sammen fik de tre børn, bl.a. Dorrit...



Dorrit Krabbe uddannet arkitekt - mange årig medlem af Helsingør Byråd. Bosat i Helsingør.

senere fik navnet Gylfesvej.

Kirstine Møller beholdt dog ikke gården i mange år. Allerede i 1897 solgte hun ejendommen med jordtiliggende til en ejendomsopkøber, H.

C. Zerlang. Denne havde naturligvis set mulighederne for at udstykke de attraktivt beliggende jorder langs Øresundskysten, hvilket han også gjorde i de efterfølgende år.

I stedet købte Kirstine et mindre hus på Strandvejen, nuværende adresse Strandvejen 390. Huset blev kaldt Grydemosehuset - det havde hun indtil 1907, da sønnen Hans Christian overtog stedet, der på det tidspunkt kun bestod af en staldbygning og et udhus.

Familien Møller

Vilhelm og Kirstine Møller fik i alt tre børn: Georg, Dorothea og Hans Christian.

Dorothea Møller, der tidligt blev enke efter en toldassistent, fik to døtre - den ene ved navn Inger Møller. Inger var gift to gange. Første gang med Jørgen Gelting. Ægteskabet varede dog kun i få år. Hendes nye mand hed Precht. Den anden datter hed Karen, og hun blev gift med en ingeniør fra Nyrup, Ulrik Krabbe. Af deres tre børn, er den ældste nok den mest kendte, nemlig det mangeårige byrådsmedlem i Helsingør, arkitekt Dorrit Krabbe. Både hun og hendes to søskende, Bo og Eva, bor stadig i Helsingør.

Hans Christian Møller

Vilhelm og Kirstines yngste søn, Hans Christian Møller (1866-1938) blev



Hans Christian Møller, søn af Kirstine Møller. Han blev veksellerer i København, men tilbragte somrene i villaen på Strandvejen ved Espergærde.

senere vekselerer i København, hvor han sammen med kompagnonen Iver Müller Réé i 1895 grundlagde vekselererfirmaet "Møller & Réé" med kontor på adressen Ved Stranden 16. Han blev gift med Anna Christmas (1868-1919), som var af irsk slægt og de havde privatadresse bl.a. i Hammerensgade 1 og senere i Bredgade 65 i København. Men omkring årsskiftet 1907-08 solgte Kirstine ejendommen på Strandvejen i Espergærde til sønnen, Hans Christian. Denne opførte

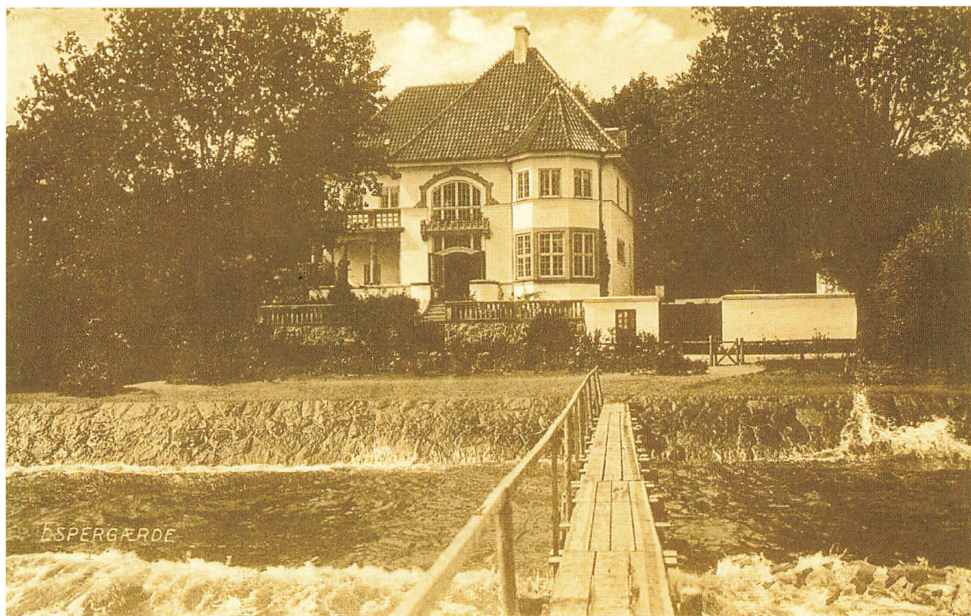


Anna Christmas, der efter sigende var efterkommer af en irsk koffardikaptajn, blev ved ægteskabet med H.C. Møller mor til bl.a. John Christmas-Møller.

nu en stor villa, som familien i årene herefter kom til at bruge som sommervilla.

Her lader vi Ulrik Krabbe fortælle om Hans Christian Møller, der af mange lokale blev kaldt "Go'Morgen-Møller", fordi han på sin morgentur hilste et hjerteligt godmorgen til alle han mødte:

"Da han lod sit statelige sommerhus på Strandvejen 390 bygge, blev huset bygget meget engelskpræget i arkitekturen, måske ikke så meget



Den imponerende villa på Strandvejen er her gengivet på et postkort fra omkring 1930. Huset ses fra den tilhørende badebro. Mellem strandgrunden og selve huset løber Strandvejen.

udvendigt som indvendigt, hvor arkitekturen var særegen. Fra indgangen kommer man ind i den store hall med en meget stor åben kamin og i fortsættelse fra indgangsdøren leder en bred trappe lige op til en løbegang, som løber hele vejen rundt inde i hallen. Alle værelser på første sal støder direkte ud til løbegangen.

Til huset hørte en strandgrund på vandsiden til badning, men den blev ikke voldsomt brugt af beboerne. Med til huset hørte også et anneks - et lille selvstændigt hus med flere

værelser, hvor gæster kunne overnatte. Og HC var meget gæstfri - og desuden en god vært. I køkkenet var der altid personale til at præstere vel-smagende måltider.

Jeg har ikke selv oplevet det, men fået at vide, at da han var noget yngre var han ivrig med at ride. Hans ridehest var vistnok opstaldet på Grydemosegaard i nærheden. Gården tilhørte jo familien.

Han tog sig umådeligt meget af sin familie. Hans søster, som var enke efter en toldassistent og havde to døtre,

var ikke særlig godt økonomisk stillet. Hver sommer i en årrække gæstede hans søster med de to børn huset i Espergærde i flere uger. Desuden sikrede han også, at de to niecer fik en god uddannelse. Min hustru, Karen Møller, fik desuden, da hun gerne ville begynde at spille i 8 års alderen, en fin violin af H.C. Møller.

Jeg husker en af gæsterne i huset. Han kom hyppigt og var tydeligvis en nær ven: Veksellerer Siesbye. Desuden var der meget ofte som gæst en ung kvinde: Ragna, måske dengang 35 år gammel. Hun virkede ofte som om hun var værtinden, og det var ikke så mærkeligt, for efter nogen tid - mindre end et år tror jeg - blev hun gift med H. C. Møller, hvis første hustru var død nogle år forinden. Med den nye hustru fik H C Møller yderligere to børn.

H.C. Møller havde et princip, at han aldrig spekulerede i aktier. Det sagde han i alt fald. Til gengæld havde han for spændingens skyld skaffet sig ret mange sedler i Klasselotteriet, og det var ret paradoksalt at se den rige veksellerer sidde med en håndfuld lotterisedler og en trækingsliste og interesseret undersøge, om der var gevinster, og hvor store de var - på alle de mange sedler."

Anna Christmas var død allerede som 50-årig, og H.C. Møller blev senere, som nævnt, gift med Ragna Eskildsen (1903-47).

John Christmas-Møller

Anna Christmas og Hans Christian Møllers fik to børn, som hed hhv. John og Vilhelm. Den ældste skulle blive den mest berømte i familien. Navnet John Christmas-Møller klinger stadig velkendt hos rigtig mange mennesker.

John Christmas-Møller (1894-1948) boede således med familien ved Espergærde om sommeren. Her holdt man på manéerne, så når John og broderen Vilhelm kom hjem fra båden i Espergærde Havn og ikke kunne nå at klæde om til middagsbordet, måtte de tigge mad hos pigerne i køkkenet. Kun en enkelt legekammerat fandt vej og nåde til huset - den senere kendte konservative politiker, Ole Bjørn Kraft (som boede på Gylfesvej)

John Christmas-Møller var uddannet cand.jur. og blev i 1919 gift med Carmen Munthe Riis. Dette ægteskab blev dog hurtigt opløst, og i 1923 giftede han sig med cand.phil. Gertrud Jessen (1894-1974). Han blev tidligt interesseret i politik og blev allerede i 1920 indvalgt i Folketinget for Det konservative Folkeparti. I perioden 1932-39 blev han partiets formand. Den tyske besættelse medførte dannelsen af en samlingsregering, hvor Christmas-Møller blev minister i nogle få måneder. Tyskerne forlangte imidlertid hans afgang, og han antog en mere og hård tone overfor den



John Christmas-Møller var egentlig jurist, men fik aldrig job som sådan. Hele hans liv kom til at bestå af politik - især huskes han fra sin indsats under besættelsen.

tyske besættelsesmagt. I 1942 måtte han med sin hustru og søn flygte til Sverige og videre til England. Herfra fortsatte han sin kamp især via radio-udsendelserne via BBC.

En personlig tragedie ramt Christmas-Møller den 9. april 1945. Hans søn, der var i det britiske luftvåben,

blev skudt ned og dræbt over Tyskland. Ved hjemkomsten til Danmark blev Christmas-Møller i befrielsesregeringen udnævnt til udenrigsminister, men efter nye uoverensstemmelser med sit parti meldte han sig atter ud i 1947. Især var det uoverensstemmelser vedr. Sydslesvigsspørgsmålet, der var baggrunden. Et halvt års tid senere døde John Christmas-Møller imidlertid pludseligt, kun 55 år gammel.

Christmas-Møllers søskendebørn

Broderen Vilhelm Christmas-Møller, fik en søn, John, der igen havde to børn: Peter

og Pia. Sidstnævnte Pia Christmas-Møller blev også konservativ politiker, og var tillige formand for Det konservative Folkeparti en periode. Hun var medlem af Folketinget i perioden 1987-2011. Efter 2007 var hun dog løsgænger i Folketinget.

En fætter til hende var Vilhelm



Pia Christmas-Møller fotograferet ved oldefaderens villa på Strandvejen i 2005, da der blev opsat en mindeplade for John Christmas-Møller.

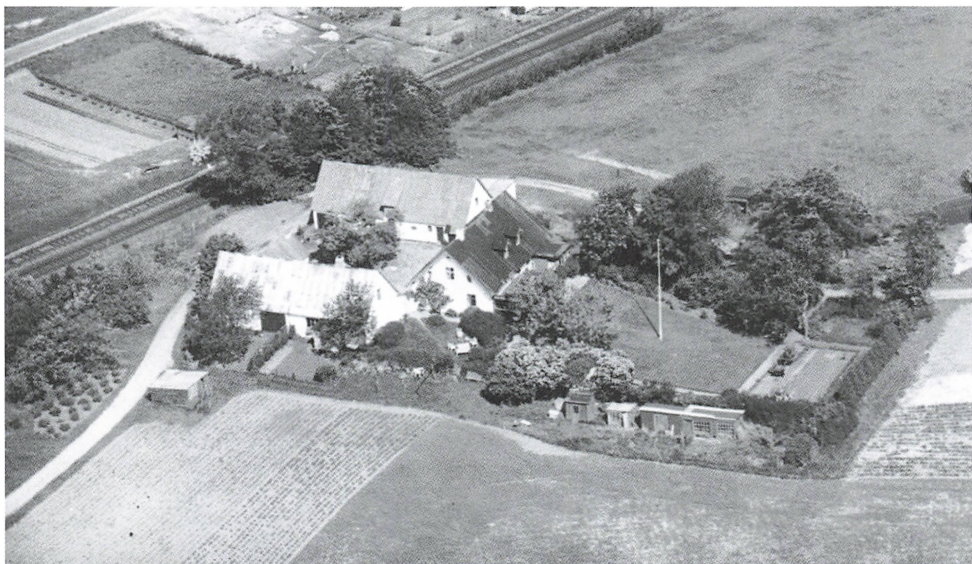
Christmas-Møller (1931-1995), som begyndte som officer, men sluttede sin karriere som lektor ved Institut for Statskundskab. Han udgav bl.a. en større biografi om sin farbror - den tidligere udenrigsminister.

Bakkegaardsbonden

Som tidligere nævnt havde Hans Andreas Nielsen i 1847 også overtaget gården Stranddahl. Herfra blev der i 1872 udstykket et større areal helt mod syd - grænsende op til Tibberups jorder. Arealet blev overdraget Hans Andreas Niensens næstældste søn, Anders Hansen. Han lod opbygge en gård, som nu har adresse på Carl Collatz Vej, men som allerede fra starten blev kaldt Bakkegaarden. Gården fik tilkørselsvej ad en vej, der fortsatte fra Stranddahl mod sydvest - den vej, der i dag kaldes Bakkegaardsvej.

Gårdejer Anders Hansen (1841-1932) var først gift med Karen Børgesen, dernæst med svenskfødte Lovisa Johansson, og sammen fik de en søn, kaldet Johannes. Martin Andersen Nexø kalder Anders Nielsen for "Bakkebonden", hvilket godt kan have været tilfældet. Det er dog sønnen Johannes, som senere overtog gården, som af nye generationer huskes som "Bakkegaardsbonden".

Johannes Hansen blev gift med Elisabeth og sammen fik de sønnen, Gunnar, som skulle blive den sidste landmand på gården. Da han i 19XX solgte ejendommen var det nemlig m.h.p. udstykning. Selve gården blev indrettet til boliger - og vejen til stedet fik navnet Carl Collatz Vej, hvilket skyldtes, at arkitekt Per Christiansen havde foreslået, at den afdøde karis-



Bakkegården som den så ud i 1949 - set fra syd. Helt øverst til venstre ses en stump af Kildemosevej. Kystbanen skærer sig forbi tæt ved gården. Til venstre indkørslen fra Tibberupvej (nu Gl. Brovej) og til højre anes en vej, der da startede ved Strandvejen og endte ved gården. Den hed på hele strækningen Bakkegaardsvej.

matisk fisker på Espergærde Havn fik en vej opkaldt efter sig. Da der ikke var ledige veje i selve Espergærde fiskerleje, så blev den nye sidevej til Jernbane Allé opkaldt efter fiskeren, der formodentlig aldrig havde sat sine ben på stedet. Det kan yderligere tilføjes, at Bakkegaardsbonden og Carl Collatz ikke havde det bedste forhold til hinanden, så måske var stedet ikke så heldigt valgt.

Albine og Karen

Albine - Hans Andreas Nielsens fjerde barn blev i 1869 gift med en søn fra

Søgaard i Tikøb. Hans navn var Jacob Peter Frandsen, og han var søn af gdr. Frands Jacobsen, der indtil sin død i 1843 havde ejet Sølundegaard i Harreshøj. Frands Jacobsens enke giftede sig på ny - og hun fik yderligere et par børn med den nye mand. Den ene af dem var senere mølleejer og sognerådsformand Frands Olsen i Tikøb. Jacob Peter Frandsen var uddannet skibstømrer, men det har ikke kunnet konstateres, hvor familien bo-satte sig.

Den sidste søster var Karen, der blev gift med skipper og kadrejer Ja-



Strandvejen i 1894 ud for det sted, hvor kirken blev bygget et par år senere. Det første hus til venstre er villa Aanon.

cob Aanonsen. Han var en tid kadrejer i Dragør - og det er sandsynligt, at han der har haft samarbejde med svogeren, Vilhelm Møller, der jo var købmand samme sted. Senere bosatte Karen og Jacob Aanonsen sig i et hus lige nord for Egebæksvang kirkegård. Huset kaldes endnu for Aanon - opkaldt efter Jacob. Parret fik to døtre, Elsa og Julie.

Jacob Aanonsen arbejdede i 30 år for kirkesagen. D.v.s. han arbejdede for, at der kom en kirke på Sydkysten. Og det blev da også Jacob Aanonsen, der blev kirkeværge, da Egebæksvang Kirke endelig blev en realitet i august 1897. Men han endte med at blive afskediget i unåde. Historien handler om et dilemma, som

Aanonsen blev sat i, fordi kirkegården hurtigt fik brug for gravpladserne nord for kirken. Aanonsen, der havde siddet med i udvalget, der forhandlede om købet af skoven o.s.v. havde imidlertid en brønd på sin grund - og den kunne han ikke bruge fremover, hvis der kom begravelser så tæt på brønden. Og da han var afhængig af sine sommergæster, blev sagen et slemt dilemma for ham. Efter mange og lange forhandlinger blev der i 1920 indgået et kompromis, hvor Aanonsen skulle have tillagt ca. 10 meter af kirkegården samt indlagt vand fra vandværket på kirkens regning. Ministeriet sagde imidlertid nej til forliget, da de formentlig troede, at Aanonsen var ude på at udnytte van-

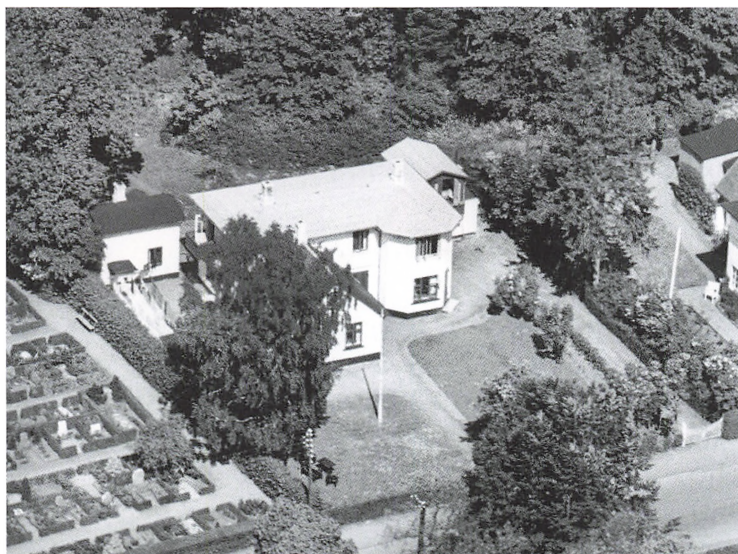


Skipper Jacob Osmond Aanonsen.

skelighederne til egen fordel. I stedet foreslog de endda, at kirkeværgen blev afskediget - hvilket han blev!

Om Aanonsen fortælles det videre, at han, da kirkegården var nyanlagt, købte et gravsted lige ud for sin egen ejendom. Som han sagde: "Så skal jeg ikke flytte så langt til den tid!" Imidlertid ærgrede det ham at se det lille stykke jord ligge uudnyttet hen. Han besluttede sig derfor til sætte lidt kål og kartofler på arealet. Det blev dog ikke set på med milde øjne. Jacob Aanonsen fik besked på at fjerne sine afgrøder igen!

Aanonsen var i øvrigt aktiv i forbindelse med både anlæg af Espergærde Havn og af Espergærde Station samt medlem af Tikøb Sogneråd i årene 1889-1894.



Villa Aanon på Strandvejen lige nord for Espergærde Kirke - her fotograferet i 1949 efter at villaen var blevet udvidet.

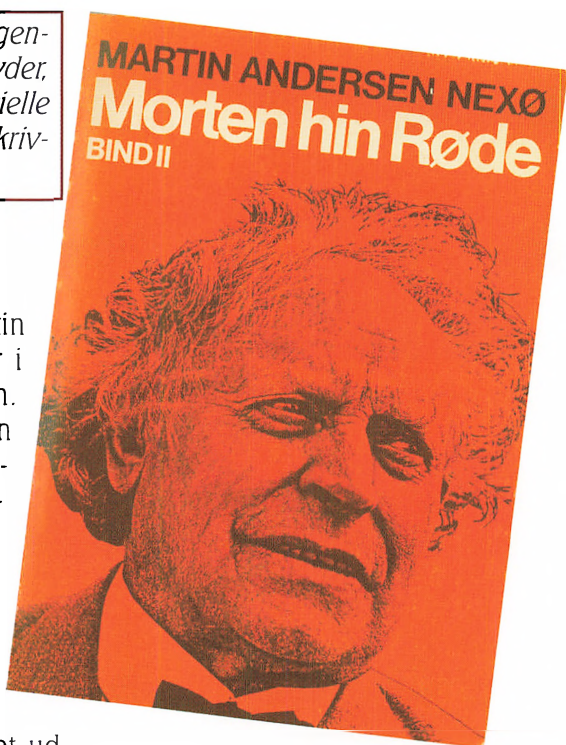
Stokholmsvej og omegn - set med Martin Andersen Nexøs øjne

Teksten fra bogen er i artiklen gengivet i uredigeret form. Det betyder, at Martin Andersen Nexøs specielle stavemåder samt gammel retskrivning er bevaret.

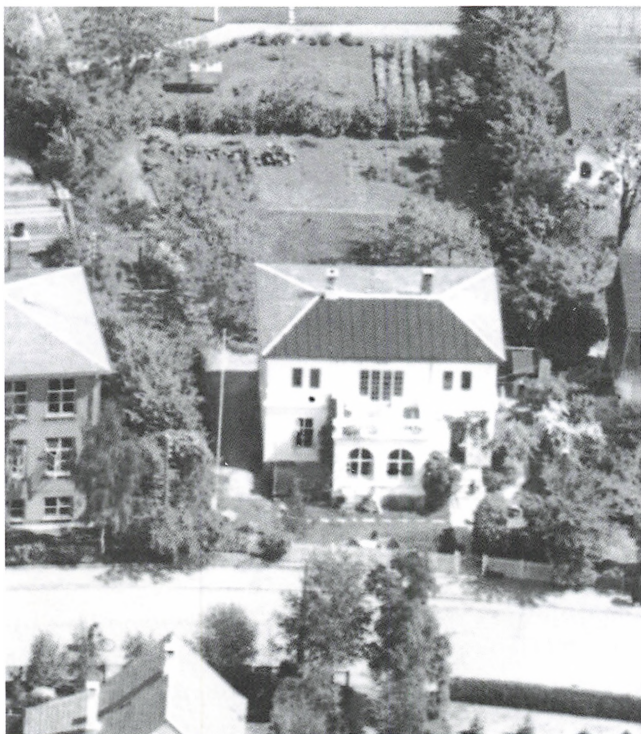
af Kjeld Damgaard

I 1945 udgav forfatteren Martin Andersen Nexø sine erindringer i form af en såkaldt nøgleroman. Titlen var "Morten hin Røde" - en titel der hentyder til Martin/Mortens store interesse for socialismen og ikke mindst marxismen.

Martin Andersen Nexø havde siden 1904 boet på Stokholmsvej 8, hvor han slog sig ned med sin daværende hustru, Margrethe Thomsen og deres børn. Siden blev hustruen skiftet ud med Margrethe Frydenlund Hansen kaldet Grethe. I dette hus - lige ved siden af Espergærde Skole, boede Andersen Nexø i omtrent 20 år, dog afbrudt af perioder, hvor han opholdt sig bl.a. i udlandet. Og her voksede



"Morten Hin Røde" udkom første gang på svensk i 1944. Martin Andersen Nexø var da gået i eksil i Sverige. I 1945 udkom bogen også på dansk. Ovenfor vises den udgave, der udkom i to bind i 1978.



Martin Andersen Nexøs villa på Stokholmsvej 8 er her fotograferet fra luften i 1949 - altså længe efter at forfatteren var flyttet fra stedet. Men i det ydre har villaen ikke forandret sig.

hans store børneflokk op.

Hans produktion af litterære værker var primært socialrealistiske værker inspireret af egne oplevelser, men "Morten hin Røde" nærmer sig virkeligheden endnu mere. De to bind (som egentlig skulle have været tre) rummer i virkeligheden en fortsættelse af Pelle Erobrerens univers - nu

med Morten (= Martin Andersen Nexø) i centrum. I den følgende vises uddrag fra romanen - med et efterfølgende forsøg på at sætte de rigtige navne, bopæle og erhverv på personerne. Det er klart, at der er en vis usikkerhed forbundet hermed. Vi kan ikke i dag vide med sikkerhed, hvad Andersen Nexø har husket rigtigt og forkert fra den periode, han beskriver. Det er nemlig perioden før og under 1. verdenskrig, som Andersen Nexø beskriver 30-40 år senere. Desuden er der jo den kunstneriske frihed, der kan spille ind.

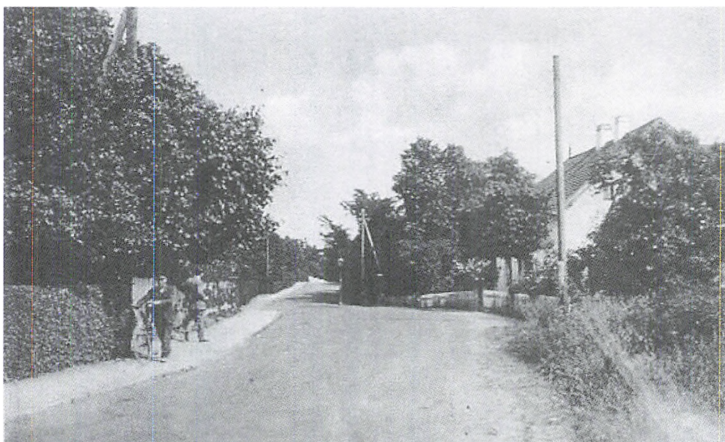
Men der er alligevel god grund til at forsøge sig med eksperimentet.

Der er nemlig så mange detaljer, som kan efterprøves - og som viser sig at være korrekte, at vi ikke bare kan afvise alle de øvrige beskrivelser som fri fantasi. Det skal dog understreges, at Martin Andersen Nexø ikke har skrevet en kronologisk fortælling. Han springer i tid - snart er han lige flyttet ind i villaen (1904) snart er der verdenskrig (1914-18),

hvilket betyder, at man ikke kan afgøre med bestemthed, hvor og hvordan en begivenhed hænger sammen. Det betyder også, at der ved gennemgangen af vejens beboere mangler nogle huse og beboere - måske fordi Nexø ikke fandt dem interessante eller ikke huskede dem.

Men vi lader Martin Andersen Nexø indlede med at fortælle om "Morten"s nye hjem og omgivelserne omkring Stokholmsvej:

Vejen, der løb forbi Mortens nye Hjem steg svagt indefter mod Landsiden og faldt ned mod Stranden; det sidste Stykke blev til en Slugt, der mundedede ud i Strandvejen. Dernede var der altid stærk Færdsel; fra Altanen kunne man se Cyklister og Køretøjer smutte forbi i Udklippet dernede. Heroppe var der til gengæld roligt; Mælkemanden¹⁾ kom hver Morgen, Slagteren og Købmanden hver anden



Stokholmsvej som den så ud i 1920'erne inden den blev rettet ud. Her ses vejen i retning mod Øresund.

Dag, Lejets Børn turede til og fra Skolen, som var nærmeste Nabo indefter. Nu og da kom en Københavnerfamilie forbi, der var ude at se efter Sommerbolig. "Dér er forresten god Udsigt, kunde de sige og stanse ved Stakittet - "men der er ikke noget Skilt". Saa gik de videre. Vera²⁾ saa langt efter dem fra Verandaen, hvor hun holdt af at sidde og se paa Vejen. Hun var gjerne rendt efter dem og hade trukket dem indenfor; hun kedede sig og længtes efter Sommergæster. Men Villaen var endnu ikke færdig til at vises frem til Leje; Morten og Bedste³⁾

1) Sandsynligvis Mejerist Niels Jensen fra Tibberup Mejeri, som lå på nuværende Tibberup Møllevej - og hvorfra der blev kørt mælk ud til beboerne hver morgen.

2) Vera - Mortens første hustru: Margrethe f. Thomsen (1881-1957).

var altfor pertentlige!

En Oplevelse var det, naar Direktøren for Spireselskabet⁴⁾ red forbi paa sin sortglinsende Racehest... Ellers skete der ikke stort: Fiskeren⁵⁾ ovre i det lille Genbohus drog mod Havnen, tungt drønende sine slugørede Træskostøvler; den gale Hesselberg⁶⁾ kom løbende med Haanden over Øjnene, spejdende efter Sommergæster. Et stykke indefter var der en Jærnbaneoverskæring⁷⁾, og naar han saa at Bommene var nede, raabte han: Nu smælder den! Bommene er nede, saa smælder den! Han boede med sin Mor i et kønt gammelt Hus nede ved Stranden og levede af at lappe Skotøj og leje ud.

Vejen var gammel Sognevej; Bønderne inde fra Oplandet havde benyttet den vel gennem Aarhundreder, naar de hentede Sand og Tang ved Kysten.... Endnu laa der et Stykke

Grund paa den anden Side af Strandvejen, som svarede til Vejen her og viste, at den hade fortsat helt ned til Vandet. Det var den sidste sørgelige Rest af den oprindelige frie Kyst; Resten hade private i Tidernes Løb til-egnet sig.

Fra Altanen foran sit Arbejdsværelse hade Morten vid Udsigt. Til venstre saas et Udsnit af Sundet - lige i Forlængelse af Vejen; længere fremme kom den store Bugt, og langt ude i Syd og Vest laa store Løvtunge Skove. Ligefor, paa den anden side af Vejen, var der aabent: en Grusgrav og Marker, der skraanede ned mod en lille Bæk⁸⁾. Det lille Fiskerhus med sine glade, evig snottede Unger var den eneste Genbo⁹⁾ paa en længere Strækning. Beboerne var sky Menne-sker, Børnene maatte ikke lege med Else⁹⁾. Naar hun stod og klamrede sig til Laagen og - med sin lille Opstop-

3) Bedste - Mortens moder: Mathilde Andersen, f. 1845.

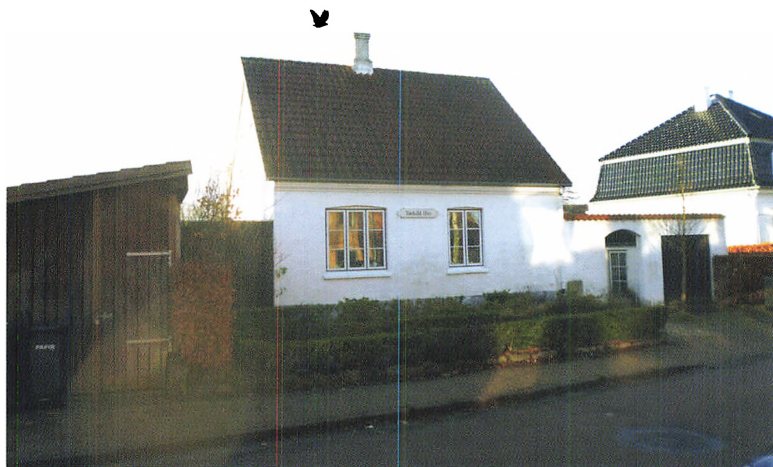
4) Direktøren for Spireselskabet kan ikke umiddelbart identificeres. Der var sand-synligvis tale om den lokale initiativtager til "Julens Glæde" - og andet sted i teksten beskrives han som boende i et "slot" ved Kysten.

5) Genboen, som var en fiskerfamilie, hed August og Marie Andersen. Deres børn hed: Thorkild, Vilhelm, Hans Jørgen, Svend Aage, Johanne og Anna Lise.

6) "Den gale Hesselberg" må være identisk med skomager Valdemar Hesselberg (f. 1861). Han boede sammen med sin moder Sophie Hesselberg (f. 1833) i huset på Gammel Strandvej 181 i et hus ejet af tømrermester Carl Larsen.

7) Jernbaneoverskæringen førte Stokholmsvej over Kystbanen på samme sted som hvor nu viadukten fører Stokholmsvej under banen.

8) Søbækken (oprindeligt Sobæk) løber i bunden af den dal, der løber parallelt med Stokholmsvej. Lidt højere oppe havde bækken i sin tid givet vand til Søbæk Vandmølle.



Stokholmsvej nr 17, kaldet "Torkild Hus", er her fotograferet i 2015. Det var her Nexø genbofamilie boede - den familie, der rent faktisk levede af fiskeri, som Nexø skriver.

pernæse presset mellem Tremmerne - kaldte paa dem, hentede Moren dem ind. Man levede for en væsentlig Del af Københavnerne, men holdt ikke af dem; og Morten hørte trods alt til "de fine". Maaske kom der ogsaa andet til; Fiskerbefolkningen hadede, saa fattig den var, alt hvad der smagte af Socialisme¹⁰⁾."

I et efterfølgende kapitel beskæftiger Martin Andersen Nexø sig med de lokale arbejderforhold. Han fortæller, at han en dag fik besøg af en kraftig røds-kægget mand, der præsenterede sig som vejmand Hans Frandsen. Han besøgte Nexø for at få ham meldt ind

i den lokale afdeling af partiforeningen - det vil sige den socialdemokratiske vælgerforening. Og så ville han gerne have Nexø til at holde foredrag for medlemmerne. Det var imidlertid ikke nemt at finde et lokale, for det lokale badehotel (d.v.s. Hotel Gefion) var for fint til medlemmerne, syntes Frandsen. Det protesterede Nexø over - han mente ikke, at medlemmerne skulle ligge under for de fine forhold på hotellet. Han tilbød selv at leje salen.

Vejmand Hans Frandsen, der også var medlem af Sognerådet, var imidlertid ikke færdig med sit ærinde.

9) Else = Morten datter, som måske er identisk med Inge (f. 1915).

10) De fleste fiskere var konservative - en holdning, som blev fastholdt langt op i tiden - og vel kan forklares med deres selvstændige liv som "herrer i eget hus".



Efter al sandsynlighed, så er Vejmand Frandsen i Nexøs fortælling identisk med vejmand, senere entreprenør Hans Olsen, som bl.a. sad i sognerådet i perioden 1911-25.

Han spurgte Nexø: "Hvad mener du om Renligheden her paa Stedet? Det er galt med Spildevandet, og Folk graver Latrinen ned hvor bedst de kan komme til; det er ikke til at holde en ren Strand til Sommergæsterne paa den Maade. De savner jo ogsaa deres W.C. Københavnerne; vi faar altfor lidt i Leje som det nu er."

Morten (= Nexø) mente, at det var en god idé at kloakere byen. Frand-

sen bemærkede, at det var vanskeligt at få befolkningen med, især fiskerne, som syntes at det var mange penge at skulle præstere mellem 500 og 1000 kr for at få kloakeret. Frandsen mente, at det dog hurtigt ville komme ind i ekstra husleje, men det var svært at overbevise befolkningen om. Han ville derfor gerne have Nexø til at skrive en artikel til støtte for sagen. Dog helst under et andet navn - det var ikke alle, der syntes om hans navn - og det skulle jo helst støtte den gode sag.

Frandsen præsenterede dernæst Nexø for en færdig kloakeringsplan, som han selv havde udarbejdet. Frandsen forklarede, at han havde uddannet sig til entreprenør og derfor vidste noget om højdemålinger og kloakker.

Måske bortset fra det røde skæg, så passer beskrivelsen fuldstændig på vejmand Hans Olsen. Han var kommet til egnen fra midtsjælland i 1903 og var blevet vejmand. Han havde dog ambitioner om at komme videre - og etablerede sig i 1916 som selvstændig entreprenør. Han blev i 1911 valgt ind i Tikøb Sogneråd, hvor han sad til 1925. Han var i øvrigt også aktiv i den lokale Grundejerforening og i den lokale sygekasse samt initiativtager til kloakeringen af Espergærde-området og etableringen af Store Strand i Espergærde.

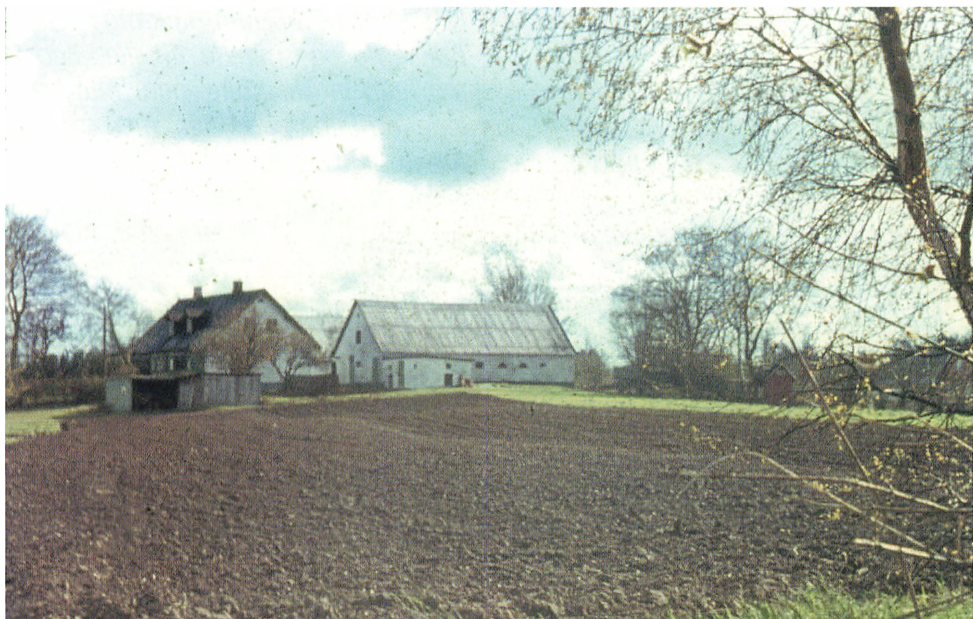


Det hvide hus med to fulde etager er "Gryet" - set fra nord omkring 1905. Huset til venstre herfor er det hus, der i Nexøs fortælling står tomt, indtil to damer flytter ind. Til højre ses lidt af skolen, hvor lærer Nielsen og frue boede.

Andersen Nexø fortæller videre om egnen og især om den tiltagende bebyggelse langs Strandvejen. Det kunne "Morten" ikke lide - og slet ikke tendensen om at bygge høje mure foran villaerne, så man slet ikke kunne se Sundet fra Strandvejen. Dernæst fortsætter han:

"Der var jo Bakker lidt inde fra Strandvejen, som endnu var ubebyggede og hvorfra Sundet fremdeles kunde ses. Men de fleste af dem var paa Jobberhænder, Sagførere i Hovedstaden havde købt dem billigt af

Bønder der var i Knibe, og holdt dem nu højt i Pris. De Bønder der havde solgt billigt og nu saa deres Jorder jobbet i Vejret, gik om og var sure i Masken; og de kloge som havde holdt igen gik om med et kronisk Drag af Spændthed over Ansigtstrækkene - de ventede spændt paa Chansen! Morten kunde ligefrem se paa Folk, hvilken af de to Kategorier de tilhørte. Saa var der alle dem som paa den ene eller anden Vis levede af Københavnerne: Fiskere og tilfældige Arbejdere; deres Mine var imødekommende, med et Stænk af



Bakkegaarden, hvor "Bakkebonden" Anders Hansen boede. Han arrangerede evangeliske møder for den lokale befolkning. Sønnen, Johannes Hansen, overtog senere gården - og var i omegnen kendt som "Bakkegaardsbonden". (Foto ca 1970)

Logren. En Befolkning der hvilede i sig selv kunde man ikke kalde Egnens Beboere.

Der var forbløffende mange Missionsfolk paa Egnen. Man kunde kende dem paa det hældende Hode og et vist faaret Udtryk der skulde forestille Gudhengivenhed. Men ellers skilte de sig i ingen Henseende ud fra den øvrige Befolkning, saa vidt Morten foreløbig kunde overskue Egnen; de tog Københavnerne ved Næsen, spyttede

Skraasovs og gik paa Kroen som alle andre."

Og netop emnet religion var jo noget, der optog Martin Andersen Nexø. Han opfattede sig selv som ikke-religiøs og var ikke bange for at offentliggøre det. Det vidner følgende replikskifte om, da Anders Hansen fra Bakkegaarden gik forbi en søndag, hvor Nexø stod og reparerede sit stakit:

- Kan De ikke forstaa at De forager?, spurgte Anders Hansen¹¹⁾

11) Anders Hansen kaldet "Bakkebonden" var ejer af Bakkegaarden, nuværende Carl Collatz Vej.

- Nej - hvordan det? spurgte Morten uskyldigt.

- Ved at arbejde om Søndagen, saa alle ser det!

- Saa er Forargelsen gensidig, saa Morten leende. Det forarger mig, at se dem gaa dér med Salmebogen mellem de foldede Hænder!

Nexø skriver videre: "Siden den Dag vendte ogsaa Bakkebonden Hodet bort naar han kom forbi. Siden den dag var det kendeligt, at Synet paa ham - som man hidtil havde staaet usikker overfor - begyndte at fæstne sig. Selv de, der var ret ligeglade med alt hvad der hed Kirke og delte deres Tilværelse mellem Havnen, Krostuen og Sengen, antog Anders Hansens Syn og betragtede Morten som en der stod uden for Samfundet, et Barn af Antikrist, en Oprører."

Om Anders Hansen hører vi, at han havde et skægget ansigt, og at han var velanskrevet som en retfærdig mand i lokalsamfundet. Han benævnes ogsaa som sognerådsmedlem, hvilket dog ikke passer. Han kan dog have haft andre kommunale hverv, som Nexø har blandet sammen. Dernæst går Nexø over til at beskrive broderen, Niels Hansen.

"Var Bakkebonden stræng og værdig i det, saa var Niels Hansen¹²⁾, hans Bror nærmest Lun i Skægget. Han var lille, bred og krumbenet, støttet paa sin

Krykkestok krøb han omkring mellem Bakkerne og smilede til alle. Bedste tog ham ind til Kaffe, naar han kravlede forbi ude paa Vejen, men sørgede for at han ikke kom længer end til Køkkenet. "Han lugter, det sølle Kræ", saa hun. Bedste fik fat i en af Mortens gamle Skjorter og fik den gamle Bonde til at trække i den. "Saa putter vi den anden i Vaskebaljen" saa hun fermt, "og om en Uge kommer Far værsgo og skifter. Saa kan der ingen komme og sige, at Bedste har været med til at klæde ham af!" Det var en Hentydning til den gamle Niels Hansens hele Tilværelse, der nærmest hade bestaaet i at la sig flaa."

Herefter fortæller Nexø om hvorledes han havde måtte gå fra en gård i Maaløv - hvilket ikke kan dokumenteres. Tværtimod vides det, at Niels Hansen i 1876 overtog gården Stranddahl efter faderen, der havde haft den siden 1847. Faderen, Hans Andreas Nielsen ejede imidlertid ogsaa en anden gård, Grydemosegaard, der ikke må forveksles med den langt senere (og endnu eksisterende) Grydemosegaard ved Tibberup. Hans Andreas Nielsens gård lå omtrent på hjørnet af nuværende Lindevej og Stokholmsvej. Den nedbrændte i 1887, og blev genopbygget ved nuværende Gylfesvej under navnet

12) Niels Hansen oprindelig ejer af gården Strandahl - nuværende Bakkegaardsvej nr 16. Gården kaldtes oprindelig for Lerbjerggaard.



Gården "Strandahl" således som den så ud set fra Stokholmsvej i august 1906. Som det svagt kan anes på gavlen, reklamerer W. D. Bastiansen for sin vognmandsvirksomhed. Bastiansen kaldes i Nexøs fortælling blot for "Bastian".

Strandvangsgaard.

Gården Stranddahl havde oprindelig været en lige så stor gård som Strandvangsgaarden, men en pæn del af jorden blev i 1871 overdraget til Anders Hansen, som så lod bygge en hel ny gård på det yderste område - længst ned mod Tibberup. Gården fik navnet Bakkegaarden.

Nexø skriver, at det var Anders Hansen, der overlod broderen Niels et

stykke jord nede ved bækken. Det er ikke rigtigt. Gården var som nævnt faderens, og det var ham, der solgte til sønnen. Men Stranddahl var allerede på det tidspunkt amputeret og det er muligt, at Nexø har misforstået sammenhængen her.

Om Niels Hansen skrev han videre: *"Og gamle Niels Hansen, der for øvrigt var den yngste af de to¹³⁾, var nok selv blevet Klog af Skade. Han*

13) Her tager Nexø fejl. Niels Hansen var født i 1837, Anders Hansen i 1841, så Niels Hansen var faktisk ældst.

indrettede sig som Vognmand paa sin lille Ejendom, antog en Kusk til at køre for Københavnerne og passede selv Ejendommen. Konen¹⁴⁾ var død, men havde to voksne Pigebørn, der lige havde lugtet til Fornemheden inden han gik i Stykker. Nu var de deklasserede, og den ene forsaa sig paa Kusken, som var en køn rødmosset Karl og havde en slags Liberi naar han kørte for Københavnerne. Og en Dag maatte Niels Hansen se sin Karl om at gifte sig med Pigebarnet. Hun var ikke just køn - mager og ranglet, daarlige Tænder havde hun og var heller ikke helt ung. Bastian, Kusken stillede som Betingelse, at han fik Halvdelen af Jordlodden. De fem Tdr. Land omsatte han flittigt i Villa-grunde og levede bong-bong for Pengene, og Niels Hansen maatte se sig om efter en ny Kusk."

Der er den sandhed i fortællingen, at "Bastian", som i virkeligheden hed William Dirch Bastiansen (f. 1874) ganske rigtigt var gift med Ella Hansen (f. 1876), ældste datter af Gjertrude og Niels Hansen. Om Bastiansen ligefrem havde forlangt "medgift"

i forbindelse med giftermålet med Ella må stå hen i det uvisse, men i alt fald fødte Ella Bastiansen en datter i oktober 1900. Hun fik senere en bror, Hans, f. i 1904. På det tidspunkt havde Villiam Bastiansen overtaget ejendommen - det var sket allerede i 1898.

I et senere afsnit beskrives Stokholmsvej som "De tossedes Vej". Strandvejen med de store villaer kalder Nexø for Guldkysten - med henvisning til de mange rigmænd, der havde sommervillaer på strækningen. Om selve Stokholmsvej skrev Nexø:

Et Slags Overdrev var Vejen, hvor alt det, der var lidt til en Side for ikke at sige ude af Gevind, var skyllet hen. Længst nede ved Stranden boede den gale Skomager Hesselberg¹⁵⁾, der bestandig fantaserede om at bygge et lille bitte Hus med masser af Sommerlejligheder i. Saa kom Gartneren, der altid gik med Hodet paa Siden og sukkede op mod Himlen; og saa Frøken Hyelefeldt¹⁶⁾ med hendes Menasje af stadig skiftende Selskabsdamer. Villaen¹⁷⁾ inde ved Si-

14) Niels Hansens hustru hed Juliane Gjertrude Olsen

15) Antagelig gartner Nikolaj Vestergaard (f. 1866), der boede i den nu nedrevne ejendom "Mariebo" på hjørnet af Stokholmsvej og Gylfesvej.

16) Det er ikke lykkedes at identificere frk. Hyelefeldt, som Nexø malende beskriver i et par afsnit.

17) "Villaen inde ved siden af" = Stokholmsvej 6.



Førstelærer Carl Adolf Nielsen, var lærer ved Gurre Skole 1891-98 og ved Espergærde Skole fra 1898 til 1932.



Christine f. Thomsen var datter af sognepræst Peter Thomsen i Blidstrup og blev i 1895 gift med C. A. Nielsen.

den af stod fremdeles tom - "Og os selv springer vi vel over?" Bedste saa smilende paa Morten. Til den anden Side kom saa Skolen med dens "romantiske Elskovspar"¹⁸⁾, der levede

som Hund og Kat; og lidt længer oppe boede den halvfordrukne Bastian¹⁹⁾, der var kommet hertil som fattig Tjenestekarl, hade giftet sig med den ene af gamle Niels Hansens Døtre, og i en Fart gjort Kaal paa den Smule der var til Rest. Den gamle Gaardmand²⁰⁾ gik nu sørgeligt paa Naade, smaapuslende for Folk og sov i deres Udhuse, mens Datteren gjorde rent for Landliggere og Bastian - rødkindet som en Ungmø - svirede og drev Bondefangeri. Saa var der den arveligt belastede, halvforrykte Arkitektfamilie²¹⁾, der hade formøblet en Formue og nu tærede paa Børnenes Midler, som fremsynte Bedsteforældre hade lagt fast i Overformynderiet og en drevne Sagfører med gode Forbindelser lidt og lidt lirkede fri igen. Og for at gøre Billedet fuldkomment boede der skraat over for Morten en Fisker⁵⁾, der ikke stod paa Havnen og koketterede i mørkeblaa Sweater men virkelig tog paa Søen. "Det ku saamænd godt hedde "De Tossedes Vej", og vi kunde for den Sags Skyld godt regne os selv med", sae Bedste.

18) Skolelærer Carl Adolf Nielsen og hustru Christine f. Thomsen, datter af sognepræsten i Blidstrup. Flyttede ved pensioneringen til villa "Vedtofte", Toftevej 14.

19) Bastian = Villiam Dirch Bastiansen, der i 1910 måtte sælge Strandahl på en tvangsauktion. Det er muligt at han derpå et flyttet op på Stokholmsvej i en periode.

20) Den gamle Gaardmand = Niels Hansen se note 12.

21) Denne arkitektfamilie er det ikke lykkedes at identificere.

Litteraturhistoriker og magister Alf Hjorth-Moritzen, holdt i 1968 et foredrag i Historisk Forening om Martin Andersen Nexø. En del af foredraget gengives her i skriftlig form.

"Proletaren" i den borgerlige idyl

af Alf Hjorth-Moritzen

Martin Andersen Nexø havde i næsten tyve år sit hjem i Espergærde. Fra 1904 til han i 1924 tog ophold i Tyskland boede Nexø i villaen ved siden af skolen på Stokholmsvej. Adskillige af hans større og mindre digterværker er blevet til i denne periode.

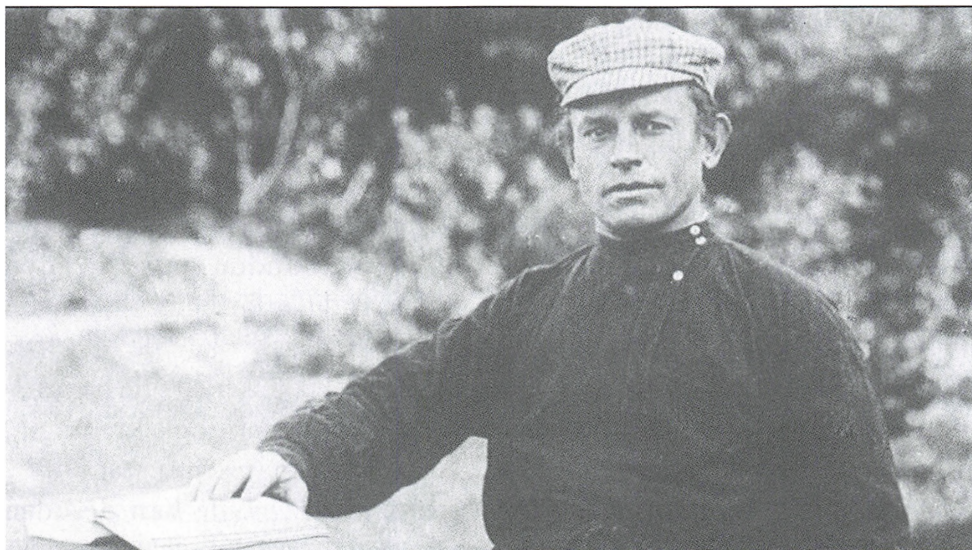
Da Martin Andersen Nexø kort efter århundredeskiftet opgav sin lærervirksomhed for helt at leve for og af sin digtning, måtte han se sig om efter et sted at bo. Han havde giftet sig allerede i 1898 (ovenikøbet kirkeligt!) og havde to børn. Hjemkommet fra en længere rejse i Spanien og Italien købte han da i 1904 på tvangsauktion en villa på Stokholmsvej i Espergærde. Socialisten og "proletaren" var blevet hus- og grundejer i det borgerlige samfund.

Den store hvide villa med det flade tag, gav han det forjættende navn

"Gryet", som også titlen på fjerde og sidste bind af "Pelle Erobreren". Dette storværk i Nexøs produktion og i dansk litteratur udkom i årene 1906-10, hvor digteren boede i Espergærde. Også det andet store romanværk, det kvindelige sidestykke til "Pelle", "Ditte Menneskebarn", som har skabt Nexø en verdensberømmelse, der måler sig med Andersens er blevet til i villaen på Stokholmsvej. Og talrige er de artikler og indlæg, der - næsten som en fanfare - er dateret: "Gryet, Espergærde". Jo, huset kom til at svare til sit navn og blev rammen om en rig produktion.

Trods - eller måske netop på grund af - sine mange og lange rejser rundt om i verden, var hjemmet "arnen", altid det faste holdepunkt i Nexøs egentlig ganske borgerlige tilværelse.

I den samling af Andersen Nexøs breve, som Børge Houmann har ud-



Martin Andersen Nexø fotograferet i sin elskede have på Stokholmsvej i 1908, da han arbejdede på "Pelle Erobreren". Bemærk russerblusen.

sendt i en mønsterværdig udgave, kan man læse om, hvor stor pris digteren satte på sit hus i Espergærde. Han fortæller i brevene om sin ægteskabelige lykke, sin kærlighed til kone og børn, og om sin umådelige glæde ved at sysle med haven, der er ham langt kærere end skrivebordet. Han udmaler, hvordan han tilbringer dagen i haven og først om aftenen sætter sig ved skrivebordet for at arbejde, undertiden hele natten.

Et af Nexøs allersmukkeste digte er helliget "Gryet", skrevet ved en hjemkomst fra en længere rejse i foråret 1921 og trykt i "Arbejderbladet", hvor det næppe fandt mange læsere.

Digtet, der vel er præget af højskolens poetiske horisont (og utvivlsomt også af Johannes V. Jensen) anslår en romantisk idyllisk tone, som man vist ellers ikke venter at finde hos denne "sociale" digter. Ganske vist er Nexø først og fremmest epiker, men hans sparsomme lyriske digtning, som rummes i et enkelt bind "Digte" er værd at stifte bekendtskab med.

"Hjemme igen", som Nexø kalder digtet, udstråler så meget af hans hjertevarme menneskelighed, at jeg gerne vil citere nogle vers:

*Nu hvælver Solen igen om Gryet
den lyse Dag paa sin Vej fra Skaane,*

*og langsomt svøber sig ud af Nyet
den store dejlige Nattens Maane
Om Babylone - om Skove, Sletter
gaar stærke Dage og stille Nætter -
den vante Gang.*

*Med Pludren roder de Smaa i Mulden
foran min Stue og Foraarsvinden,
der læmped Blomsterne fri af Kulden
Fem glade Smaaunger mod mig fry-
ner,
og Solen ler i de vaade Tryner - en-
gang igen.*

*Nu jeg atter min hede Pande
her fra Altanen mod Natten svale,
mens dynt i Mulmet gaar Sundets
Vande
dulgt som en sovende Guddoms Tale.*

*Kan fange Ro af den store Skygge
og i en Nattetime genopbygge - hvad
Dagen slog.*

*Der gaar en Iling igennem Mørket,
og Løvet skælver i Morgenkulden.
Snart vaagner Ungerne, udhvilt, styr-
ket
og tumler atter omkring i Mulden.
Hør! - Sundet vandrer igen mod Ky-
sten.
Det varsler Dagning, snart har i Østen
- vi Livets Lys.*

*Hvor skønt at vækkes af hele Banden
og Lillemor med den Smaa paa Ar-
men!
De raaber løs i Munden paa hinan-
den:*



*Andersen Nexøs villa i midten - til venstre en villa, der blev lejet ud til landlig-
gere i en årrække - og til højre skolen, hvor familien Nielsen boede.*



Grethe Andersen Nexø fotograferet med sine børn i julen 1924 - kort tid efter at familien var flyttet fra villaen på Stokholmsvej.

Far, Solen fylder hele Vindueskar-
men!

- Hvor skønt at sidde og bryde Brødet,
og hvile ud med et Barn paa Skødet -
engang igen!

Fra denne Smaaplet, hvor Larmen tier
og Livets Storkrav gør Holdt - fra Re-
den

hvis Tyngdepunkt er et Barn der dier -
jeg loddet Livet og Evigheden.

Min Hytte fanger al Verdens Klage,
dens Vægge giver med Kraft tilbage -

en Verdens Haab!

Martin Andersen Nexøs nabo var skolen. Her var Carl Nielsen første- lærer, og han stod på god fod med digterfamilien, medens befolkningen ellers holdt sig lidt på afstand. No- gen populær skikkelse i Espergærde blev Nexø vist aldrig. Hans politiske sympatier, som han ingenlunde lag- de skjul på, skabte kold luft omkring ham i det overvejende konservative lille samfund, som Espergærde den-



Martin Andersen Nexø i haven på Stokholmsvej i 1906.

gang var.

Den lokale presse beskæftigede sig også kun i ringe grad med Andersen Nexø. Man forbavses over, hvor få artikler og interviews den nordsjællandske presse spenderede på digteren igennem 20 år - trods det, at han allerede da var et verdensnavn.

En sjælden gang et interview ved

hjemkomst fra en rejse eller en artikel i anledning af en rund fødselsdag eller jubilæum. Ellers næsten intet. Som regel ydes der ham nogenlunde honnør for hans litterære produktion, men hans politiske virksomhed får en ilde medfart. Man er stadig på nakken af den lokale "Bolshevik", som man kalder ham.

Særlig galt blev det f.eks. i sommeren 1920, hvor den russiske diplomat Litvinoff havde taget ophold hos digteren i Espergærde, og Nexø demonstrativt hejste den røde fane på sin flagstang. De lokale blade strømmede over med skræmte og fornærmede indlæg fra beboere i Espergærde. "Hvad er egentlig meningen med Litvinoffs ophold i Espergærde?", spurgte Helsingør Avis den 18. juni 1920. "Skal Litvinoff blive i Espergærde? Det er en kendsgerning at ingen andre lande vil huse den russiske bolshevik", påstod bladet og skrev videre: "Og det er en kendsgerning, at Andersen Nexø, der er Litvinoffs staidige og trofaste følgesvend er erklæret bolshevik". "Man har lov at mene, at Litvinoff, der har fået skyld for at have dannet en spioncentral for hele Europa i København, ikke opholder sig hos sin partifælle i Espergærde for blot at tale om vejret!".

Da en af de fine Espergærde-fruer ved denne lejlighed spurgte Nexø, hvad meningen egentlig var med den



Dette portræt af Martin Andersen Nexø, blev malt af den anerkendte maler August Tørsleff - og efterfølgende ophængt på det Nationalhistoriske Museum på Frederiksborg Slot. Det officielle Danmark anerkendte således Nexø og hans forfatterskab - det kneb derimod gevaldigt for hans naboer på Stokholmsvej og omegn.

røde klud, skal digteren have svaret: *"Frue, rødt er kærlighedens farve. Der elskes meget i dette hus!"*

Offentlig anerkendelse nåede dog Andersen Nexø i Espergærde-årene. I 1911 tildelte Georg Brandes ham Otto Benzons Forfatterlegat. Året efter kom han på Finansloven, og i 1921 blev han udnævnt til æresmedlem af PEN-klubben samtidig med, at borgerskabets foretrukne maler, August

Tørsleff udførte hans portræt til op-hængning på Det Nationalhistoriske Museum på Frederiksborg Slot, hvor det endnu kan ses.

I 1924 flyttede Nexø af helbredsgrunde til Tyskland og bosatte sig for en årrække ved Bodensøen, og villaen i Espergærde blev averteret til salg. Et betydningsfuldt kapitel af digterens liv var afsluttet.

Der var engang en bakke

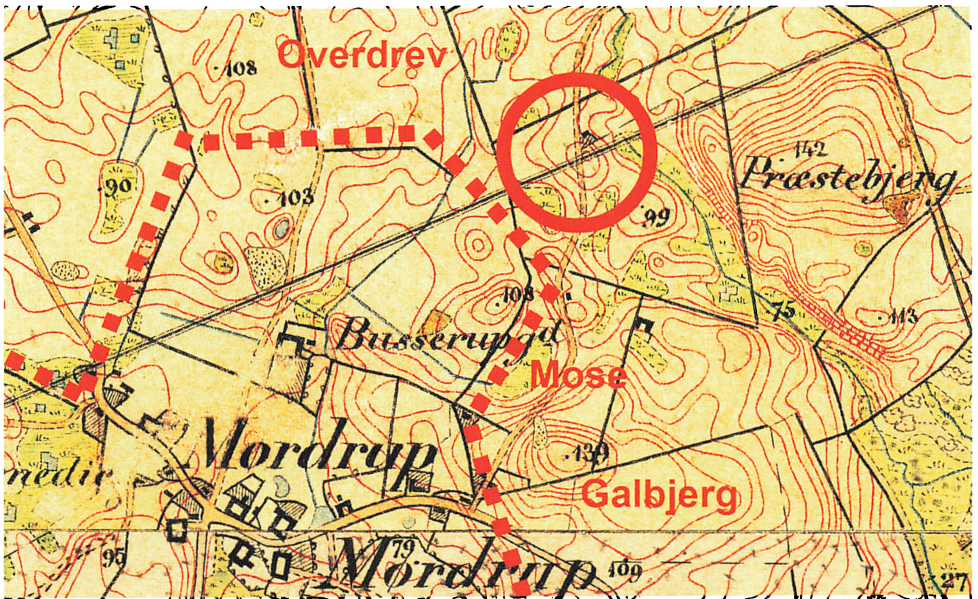
Af Kresten Tommerup

Når man kører ad Agnetevej fra Mørdrup mod Snekkersten, kan man ikke undgå at bemærke, at terrænet umiddelbart øst for vejen fremtræder ganske kuperet. Det er det noget urolige bakkelandskab, som omfatter store dele af pigevejskvarteret med Agnetevejs sideveje liggende på stribe - i pæn alfabetisk orden og regelmæssighed: Annavej først og Ullavej som den sidste. Landskabet kulminerer lige efter Ullavej med istidsformationen Præstebjerg (opr. Presbjerg), som når en imponerende højde på 42 m. over havets overflade og dermed fremtræder som egnens absolut højeste punkt. Stedet, som er en del af det gamle overdrev fælles for Mørdrup og Espergærde, afgræsses i dag af en flok får, som er med til at sikre, at området ikke springer helt i skov. Er man heldig, kan man samme sted også få et lille glimt af et par lamaer, som går sammen med fårene og som skal holde ræve og andet ubehageligt rovvildt inkl. omstrejfende hunde på behørig afstand af forsvarsløse lam.

Men allerede på den forudgående strækning mellem Mørdrup/Busserup og Præstebjerg er terrænet markant kuperet, og flere af stikvejene ud fra Agnetevej ender i små landskabelige "gryder", som er rester af de grusgrave, der i sin tid lå spredt ud over hele området. Mod syd går terrænet over i højdedraget Galbjerg tæt på Mørdrupvej, det bakkede område omkring Søbækgaard på toppen af Mørdrupbakken og højdedragene omkring Espergærde Station/Kløvermarken.

Terrænet er isens værk

Hele terrænet her er istidsskabt, formet af de gletchere, der overskred store dele af landet mod afslutningen af den seneste istid. Det var de såkaldte baltiske isstrømme, som udgjorde en serie af voldsomme isfremstød, der fra det store skandinaviske isskjold højt mod nord fandt en omvej frem mod Danmark gennem Den botniske Bugt og Østersø-lavningen. Isbræerne overskred endnu engang hele Sjælland og nåede helt frem til Jyllands østkyst, men i modsætning



Højdekurverne på dette udsnit af målebordsbladet fra 1854 viser tydeligt eksistensen af den nu forsvundne lille bakke, beliggende ganske tæt op mod Nordbanen nord for Mørdrup landsby (markeret med cirkel). Højdeangivelserne er på dette tidspunkt anført i fod. Afgrænsningen mellem Mørdrups/Busserups dyrkede marker og overdrevsjoen er vist stipleet. (Geodatastyrelsen)

til tidligere isfremstød kom fremstødet nu fra syd og sydøst. De baltiske ismasser afløste umiddelbart isen fra det såkaldte "hovedfremstød", som få årtusinder forinden havde overlejet næsten hele det danske område med gletchere fra nord og nordøst og hvis enorme ismasser ellers var under afsmeltning.

At det netop er de baltiske isstrømme, der har skabt bakkelandskabet fra Flynderupgaard/Præstebjerg i nord ned til højdedraget Galbjerg

for enden af Anlæggets Alle ved Mørdrupvej samt bakkerne ved Søbækgaard/Kløvermarken, dokumenteres den dag i dag af nogle af de store sten, som oprindeligt må have udgjort dele af det gamle stendige langs Nirvanastien, som var en afgrænsning af enestegården Busserups jorder ud mod overdrevet. Overdrevsdiget kan endnu svagt fornemmes langs med en del af nutidens Nirvanasti. En del af stenene fra det gamle dige synes i dag at have fundet anven-



På dette udsnit af et lodfoto over området nord for Mørdrup i 1954 er beliggenheden af den forsvundne bakke markeret. Nordbanen skærer sig skråt gennem billedet fra Busserupgaard (yderst tv.) og Præstebjerg ses yderst th. – på den anden side af den store trekant, som udgør det fornemme haveanlæg omkring Nirvana-villaen. (Geodatastyrelsen)

delse somstensætning ind mod flere af de tilstødende haver, og her findes flere eksemplarer af den grovkornede Rapakivi-granit, som er let genkendelig på sine store lyse feldspat-korn. Stenarten findes kun som fast klippe omkring Ålandsøerne. Derfra er den indesluttet i isen bragt her til det nordøstlige Sjælland og siden endt i det lokale stendige. Vi kalder denne type sten for "ledeblokke", fordi de

kan fortælle os, hvorfra de forskellige isfremstød kom. Det er også muligt, at en del af stenene er "overskud" fra den grusgravning, som tidligere fandt sted i området, men slutresultatet bliver det samme: Rapakivi-stenene beretter om, at ismasserne, der formede vores lokale landskab, passerede gennem Den botniske Bugt og henover Ålandsøerne på vejen hertil.

Ved den nordlige afgrening af Nir-

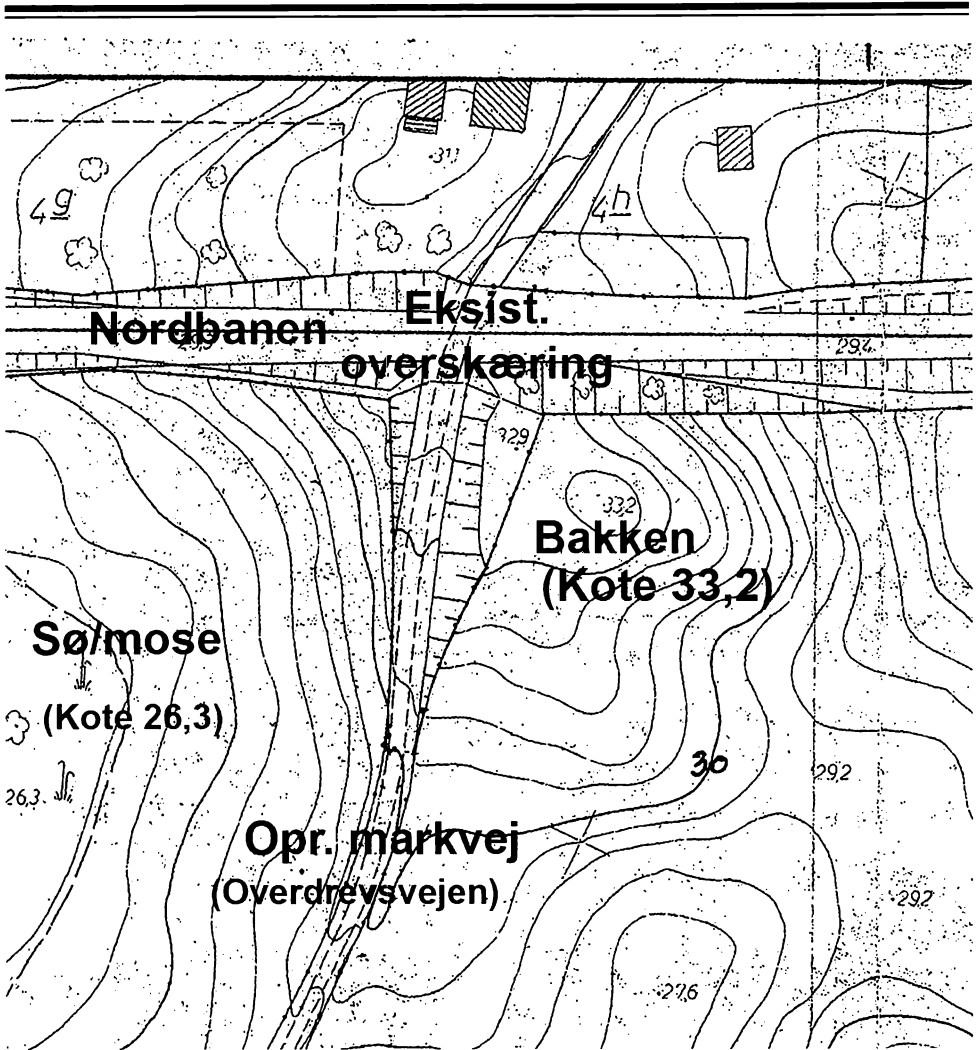
vanastien (ud mod Agnetevej), hvor man også stadig fornemmer enkelte spor af det oprindelige stendige, ligger endnu i dag en vældig stenklods – en såkaldt "vandreblok" af en ubestemmelig granit – som er så svær, at ingen formentlig nogensinde har haft lyst til at flytte den ud af sit årtusindgamle leje. Det er sten af dette format, som i ældre tid fik folk til at fortælle historier om troldtøj, som kastede dem vredt omkring sig, når de hørte den nye religions kirkeklokker bimle i sky. Der knytter sig dog ingen kendte sagn til stenen her ved Nirvanastien, men det betyder ikke, at de ikke har eksisteret. Den store sten er ligeledes i sin tid slæbt hertil af isen, som uden bagtanker har smidt den fra sig netop her. Tænkeligt er det dog, at stenen siden er blevet brugt som et naturligt pejlemærke, da det lille selvstændige ejerlav Busserups jorder blev skridtet af, og den gamle gård dermed blev gjort til et "enemærke".

Bøndernes gamle overdrev

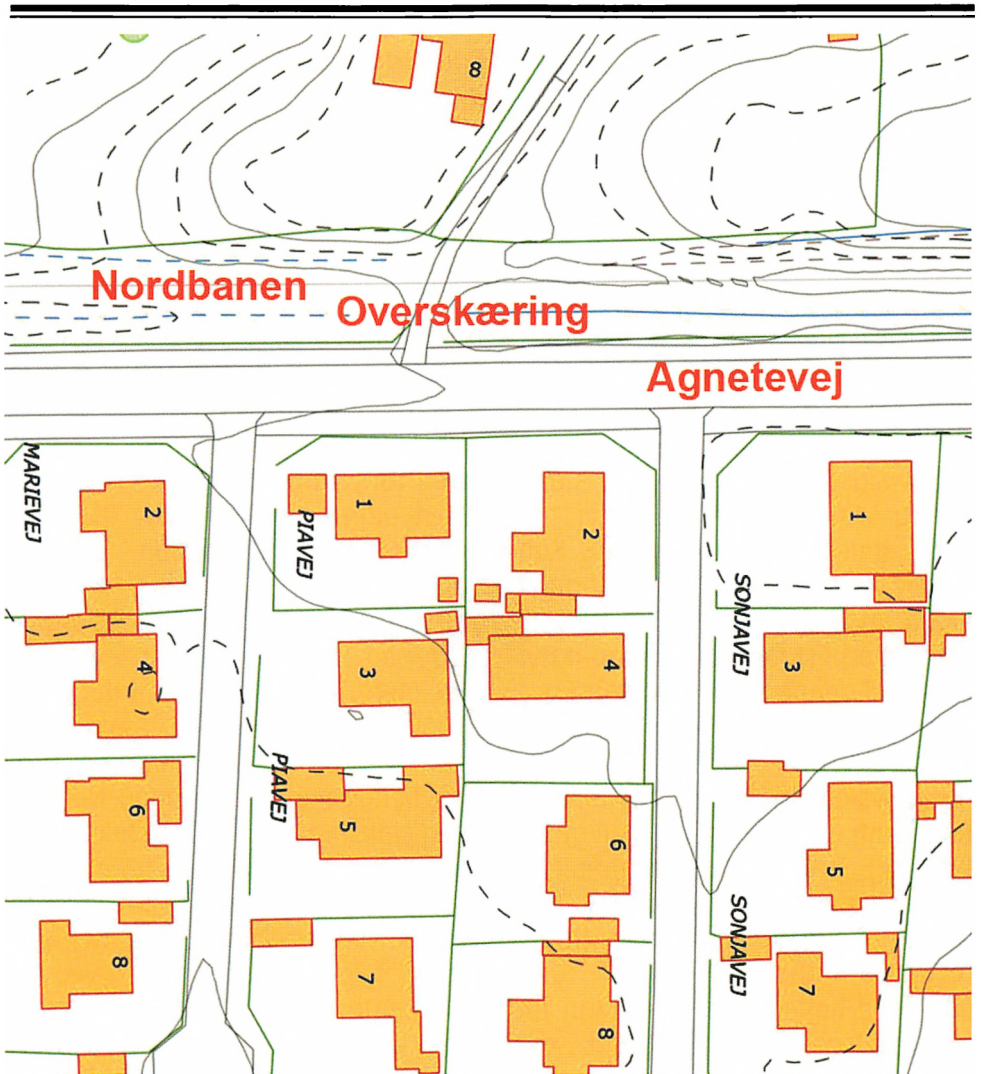
Når vi går op ad Nirvanastien fra stiens begyndelse ved Mørdrup landsby (Mørdrupvej), har vi på den første strækning ud mod Marievej Mørdrups og Busserups jorder liggende på venstre side, mens det på modsatte side er de gamle overdrevsjorder, der ligger nedenfor stiforløbet - et oprindeligt udyrket

græsnings-område, som strakte sig rundt om Flynderups jorder helt op mod Rørtang landsby. Den markante lavning, hvor Birthevej, Bodilvej og Bentevej ligger i dag, udgjorde dengang et større moseområde, på ældre kort betegnet som Fredmands Mose. Overdrevsarealerne blev udnyttet af bønderne i Mørdrup, Espergærde og på Busserup samt Flynderup til græsning for deres kvæg og fåreflokkene, så der er et reelt historisk belæg for nutidens får på Præstebjerg. Det samme kan ikke helt påstås om de to lamaer...

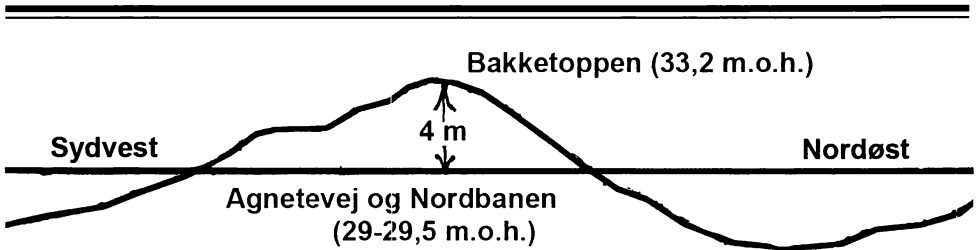
Overdrevet strakte sig helt ud mod Nyrup Hegn med den formodede bronzealder-gravhøj Pladshøj tæt op mod Kongevejen som et markant kendetegn i terrænet. Den gamle høj er der ikke meget tilbage af længere. Hovedparten af den blev formentlig anvendt som fyld under de lavest liggende strækninger af Kongevejen, da denne blev anlagt sidst i 1700-tallet. De sidste markante dele af højen gik til, da indfletningen af nutidens motorvej i Kongevejen blev etableret for år tilbage. Ingen var dengang opmærksom på højens mulige arkæologi, og der blev derfor ikke kigget grundigt efter i jordmasserne under arbejdets udførelse – og følgelig heller ikke gjort nogle fund. Pladshøjnavnet – som vi kender tilbage fra de gamle markbøgers grænsebeskri-



Forud for udstykningen af området og anlæggelsen af Agnetevej blev der foretaget en grundig opmåling af hele området. Dette udsnit af kortet viser højdeforholdene omkring den nu forsvundne baketop og afslører samtidig, at den gamle overdrevsvej først efterfølgende blev sløjfet. (Kort: Tikøb kommune)



Til sammenligning ses et nutidigt kotekort over ganske samme område. En sammenligning de to imellem viser, at bakkens øverste top har ligget i haven til ejendommen Sonjavej 2, men der er 4 meter bortkørt bakke til forskel mellem forholdene dengang og nu.



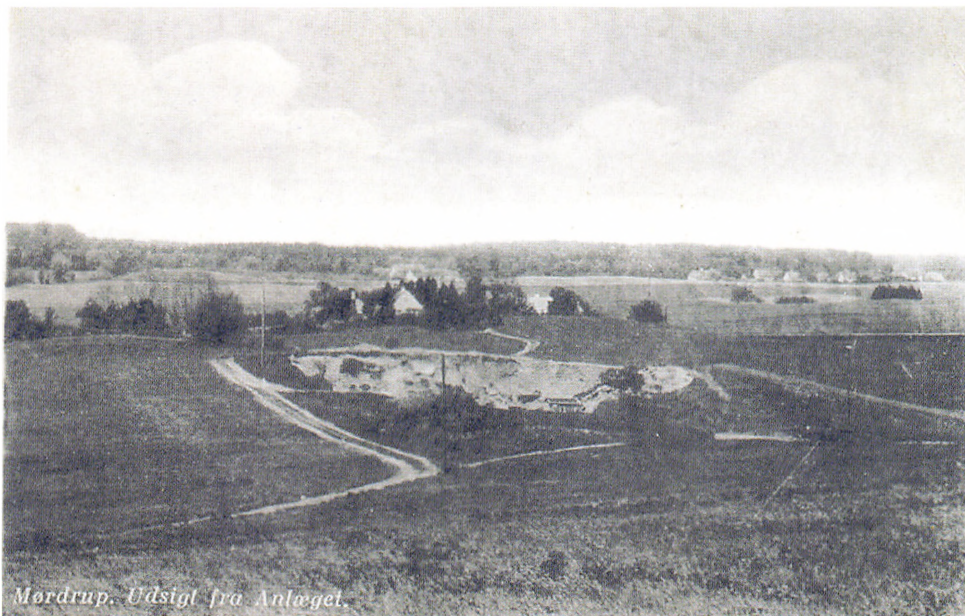
På baggrund af opmålingen fra 1968 kan dette snit gennem bakken ved Agnetevej/Sonjavej og dens umiddelbare omgivelser foretages. Det afslører, at bakkens toppunkt lå 4 meter højere end Nordbanens niveau, som hele området i dag er planeret ned til. (Grafik: Kresten Tommerup)

velser sidst i 1600-tallet – er stadig i brug som navn - Pladshøjvej - på den gamle snorlige jagtvej fra Kongevejen ind gennem Nystrup Hegn og videre mod Gurre. Tidligere fortsatte vejen mod øst forbi Flynderup og videre ned gennem Egebæksvang.

Endnu er der - umiddelbart op ad motorvejens og Kongevejens moderne lysregulering - en lille lund tilbage som en sidste rest af den gamle Pladshøj. Bevoksningen gemmer på de sidste dele af den gamle høj, hvor der langt tilbage i tiden var etableret en veritabel "rundkørsel" rundt om selve højfoden. Holder man ind på stedet og bevæger sig ind i den tætte bevoksning, opdager man hurtigt spor af ældre tiders liv her i form af sammenfaldne stendiger, særegne træk i plantevæksten m.v. – og et stort ar efter en gammel grusgrav.

Den forsvundne bakketop

Men det var nu slet ikke Pladshøj, det her skulle dreje sig om – derimod en anden høj eller bakke, som også forsvandt helt og aldeles, da Agnetevej og hele pigevejskvarteret nord for Mørdrup blev til i slutningen af 1960'erne. Ældre kort viser nemlig ganske tydeligt en ret markant bakke, beliggende tæt op mod Nordbanen, for enden af den gamle markvej, som udgik helt nede fra Mørdrup landsby og i dag på det første stræk bærer navnet Mørdrupvænget/Bentevej (vejen er i dag spærret ved det markante Galbjerg-højdedrag). Tidligere endnu blev vejen kaldt Nirvanavej, fordi en gren af den da førte ud til lystejeendommen Nirvana (ved nuværende Malenevej), som også har lagt navn til nutidens stiforløb. En anden gren af vejen gik fra stedet, hvor Bodilvej støder til Bentevej, direkte nordpå ud over overdrevsstederne og



Mørdrup. Udsigt fra Anlægget.

Dette foto fra 1946, der har været brugt som postkortmotiv, viser udsigten fra højdepunktet Galbjerg (ved Anlæggets Alle) mod nord. Den gamle overdrejsvej snor sig gennem terrænet, rundt om en af områdets grusgrave og op over siden af den nu forsvundne bakke. På modsatte side af Nordbanen ses de stadig eksisterende huse. I baggrunden Nyrup Hegn.

endte oprindeligt helt oppe ved Nyrup Hegn. På det tidspunkt havde vejen, der passerede skråt hen over de nuværende Marievej, Jettevej og Piavej, slet ikke noget særskilt navn. Den lille rest af vejen, som stadig eksisterer på den anden side af den helt private Nordbane-overskæring med 2-3 huse liggende her på den "forkerte" side af banelegemet, har det da heller ikke i dag. De få huse har fået adresse til Agnetevej.

Men lige her, hvor beboerne ved den sidste bid af den gamle overdrejsvej i dag skal låse sig igennem deres helt eget Nordbane-led, når de skal til og fra, lå i sin tid denne ikke helt lille bakke. Den kan ses ganske tydeligt på ældre kort – og den er tilsvarende klart aftegnet på de udførlige kote-kort, som blev udfærdiget forud for anlæggelsen af Agnetevej og udstykningen af hele pigevejs-kvarteret.

Bakken stak så højt i vejret i det el-



Her – langs en strækning af Nirvanastien – er en del af det gamle stendige brugt somstensætning ind mod de omkringliggende villaer. Kigger man nøje efter, er der flere store Rapakivi-ledeblokke imellem. De fortæller, at isen, som i sin tid formede landskabet, kom hertil ad en omvej gennem Den botniske Bugt og Østersø-lavningen. Til højre for stien på denne strækning strakte sig den store Fredmans Mose (i dag vejene Bodilvej, Bentevej og Birthevej). (Foto: Kresten Tommerup)

lers ret flade omgivende terræn, at beboere i husene på den modsatte side af Nordbanen stadig kan huske, hvordan de havde direkte udsyn til bakketoppen tværs over Nordbanen. Bakken ses også ganske tydeligt på gamle fotos af udsigten oppe fra Galbjerg-højdedraget ved Mørdrupvej –

ud over det dengang endnu ubebyggede landskab.

Forbindelsen ud til Øresund

Kommer man i dag kørende ad Agnetevej, fornemmer man slet ikke, at man passerer over randen af en dal, men strækningen fra Nirvanastiens



*Denne vældige granitblok ved den sidste del af Nirvanastien er en såkaldt vandreblok, slæbt hertil af isen sammen med hovedparten af det materiale, som udgør det omgivende landskab. Granitstenen ligger omtrent, hvor det gamle Busserup-dige knækkede og kan tidligere have indgået som et landskabeligt pejlemærke. Omkring stenen ses stadig enkelte rester af det oprindelige stendige.
(Foto: Kresten Tommerup).*

udløb i Agnetevej og frem mod højdedraget ved Ullavej/Præstebjerg udgør i realiteten kanten af en større lavning i terrænet, som strækker sig østpå mod Øresund. Kommer man længere ind i hjertet af villaområdet, opdages det hurtigt, at der er tale om en egentlig slugt, som ligger i direkte

forlængelse af det lavtliggende engområde nede i Egebæksvang (Store Made) og kløften op gennem den del af skoven, der bærer navnet Vangemandens Indelukke (stort set identisk med skoven vest for Kystbanen). Store Made-engen var i sin tid en kilometerlang havarm med direkte

forbindelse ud til Øresund, som siden hen blev afsnøret ved dannelse af strandvolde langs med kysten. Vigen blev dermed til en ferskvandslagune med afløb via et åløb ud gennem strandvoldene, indtil området med tiden groede til og bækken endte som et mindre tilløb til Egebækken.

I bunden af dalstrøget løber stadig et beskedent vandløb - den sidste rest af det oprindelige bækløb, der har ledt overfladevandet fra områderne op mod Nyrup Hegn ned mod Øresund. Alle vandløb i selve villakvarteret er dog for længst blevet rørlagt, men hele slugten fornemmes endnu ganske tydeligt i området omkring selve Nirvana-ejendommen.

Dalstrøget var med til at give den lille bakketop en ekstra effekt, som den rejste sig 4-5 meter op over det omgivende terræn. Den gamle markvej skar sig i øvrigt ganske tæt ind på vestsiden af bakken, men lod dog selve bakketoppen helt urørt.

Det er i dag ikke muligt at afgøre, om der var tale om en "normal" naturskabt bakke - eller om bakken også kan have rummet en gravhøj fra oldtiden (i så fald nok bronzealder). Enkelte lokalkendte kan stadig godt huske bakken, men ingen erindrer længere, om der var sten af betydning i jordoverfladen - og der blev naturligvis ikke foretaget nogen arkæologisk undersøgelse forud

for sløjfningen af bakken. Det gjorde man ikke dengang!

På det punkt ligner historien en direkte gentagelse af situationen i 1943, da Ewaldshøjen ved Stokholmsvej/Jernbane Alle blev sløjfet for at give plads til byggeriet af den ejendom ud mod Stokholmsvej, som siden i omtale fik øgenavnet Sing-Sing og som i dag har taget navnet fuldgyldigt til sig. Her hersker der vist ingen tvivl om, at der var tale om en gammel gravhøj, men det fik ikke beslutningstagerne til at ryste på hånden: Ewaldshøjen lå i vejen for fremskridtet, og den skulle væk. Det kan ærgre os i dag, at der ikke var nogen, der på det tidspunkt holdt øje med, hvad der eventuelt dukkede op af jorden, mens gravearbejdet stod på.

Flere meter gravedes væk

Når der i dag ikke er det mindste spor tilbage af bakkeknolden ved Agnetevej, som ellers var så fremtrædende i terrænet på grund af de lavtliggende omgivelser, så skyldes det, at også denne bakke lå i vejen for fremskridtet - her i form af den nye Agnetevej og de mange villagrunde, som var under udstykning. Slutresultatet blev i hvert fald, at hele bakken blev gravet væk uden videre spekulationer. Og al højfylden blev formentlig brugt til at fylde et lille mosehul, som ifølge de ældre kort lå tæt syd derfor.



Landskabet nord for Mørdrup kulminerer med højdedraget Præstebjerg (opr. Presbjerg), hvis toppunkt når 42 m.o.h. og dermed er egnens højeste sted. Det er gammel overdrevsjord, og fårene, som i dag afgræsser området og forhindrer det i at springe i skov, er der således historisk belæg for. Det gælder dog ikke de to lamaer, som græsser sammen med fåreflokken.
(Foto: Kresten Tommerup)

Når vi sammenligner de ældre kort med nutidens forhold, kan vi placere den forsvundne bakke helt eksakt. Bakketoppen befandt sig ud for syd-siden af nuværende Sonjavej (svarende til ejendommen Sonjavej 2). De gamle opmålingskort forud for vejanlæg og udstykning fortæller os sam-

tidig, at bakkens toppunkt lå 33,2 m. over havets overflade. Moderne kort viser en kotehøjde på stedet på 29 m. og afslører dermed, at der blev skrælet hele 4 meter af det oprindelige landskab.

I dag kan man godt undre sig lidt over, at man valgte denne løsning.

For det havde vel været muligt at grave sig igennem bakken for at få vejen anlagt – og det burde også have været muligt at fastslå ved en ret enkel prøvegravning, om der eventuelt var tale om et oldtidsminde. Under alle omstændigheder må det konkluderes, at en bevarelse af den markante bakketop kunne have givet området parcelhus-udstyknings et lidt mere varieret præg, men sådan tænkte de færreste dengang i 1960'erne og 1970'erne.

Ved datidens større byggerier var første led i byggemodningen oftest en total planering af terrænet, så alle småbakker og sænkninger udjævnedes. Det betød en stor lettelse – og samtidig billiggørelse! Ved den fortsatte byggemodning (ledningsføring m.v.), ligesom det ved de større byggerier gjorde det muligt at lægge lange spor ud til de moderne byggekraner. Resultatet afspejler sig landet rundt i diverse bebyggelsesplaner – her hos os bl.a. i Søbækgaard-bebyggelserne langs med Søndermarken, Hovvej og Rugmarken, men lokalt mest gennemført og "storslået" i den store Vapnagård-bebyggelse i Helsingørs udkant.

Det skal retfærdigvis nævnes, at der på Vapnagård samtidig ses spæde tilbøb til en mere spændende udnyttelse af det kuperede landskab i kvarteret lige rundt om Hestens Bakke og Gl. Vapnagaard.

Stiernes oplevelsesværdi

Den gamle istidsbakke blev dog ikke en del af byggeplanerne i det nye villakvarter langs Agnetevej. Her blev alt jævnet ud, som om Sydkystens Idrætsparkers boldbaner skulle have været placeret her og ikke længere nordpå. Flere andre steder i området omkring ses dog en mere bevidst udnyttelse af terrænets naturgivne muligheder, ikke mindst omkring Tinevej-Ullavej i området nordligste ende samt ved flere af de gamle grusgrave for enden af andre af pigevejene.

Endelig skal området stisystemer ikke glemmes, først og fremmest selve Nirvanastien, hvor dele af det gamle kulturlandskabs skel- og digeforløb har fået lov at overleve. Stisystemet har i sig selv en trafikal værdi, idet det indgår som en integreret del af hele kvarterets trafiknet og adskiller de bløde trafikanter og den farlige kørende trafik. Men stierne har også en uvurderlig oplevelsesværdi for hele kvarteret. Og skulle man blive i tvivl om det, behøver man blot at slentre en tur op ad Nirvanastien. Undervejs vil man møde en jævn strøm af gående, hundeluffere og cyklister – ældre og yngre, som hver især bruger og værdsætter stiforbindelsens kvaliteter.



Lodfotoet viser
området som
det ser ud i
dag.

Brobyhus

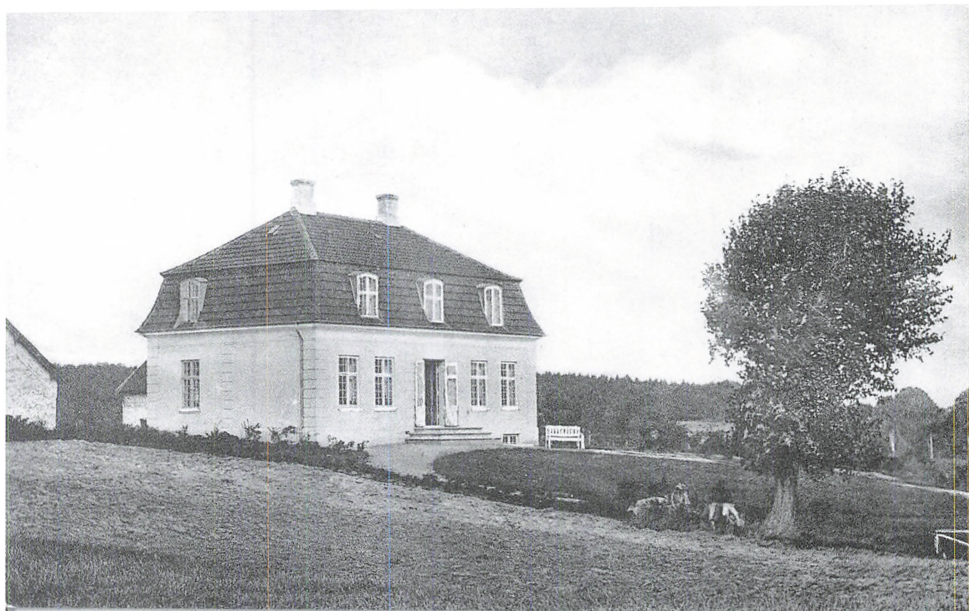
Postadressen siger Snekkersten, men reelt er der tale om en godt skjult ejendom på Rørtang Overdrev. Her på Ørnholmvej lå oprindeligt et beskedent husmandssted. Men stedet blev berømt indenfor hønseavl.

af Kjeld Damgaard

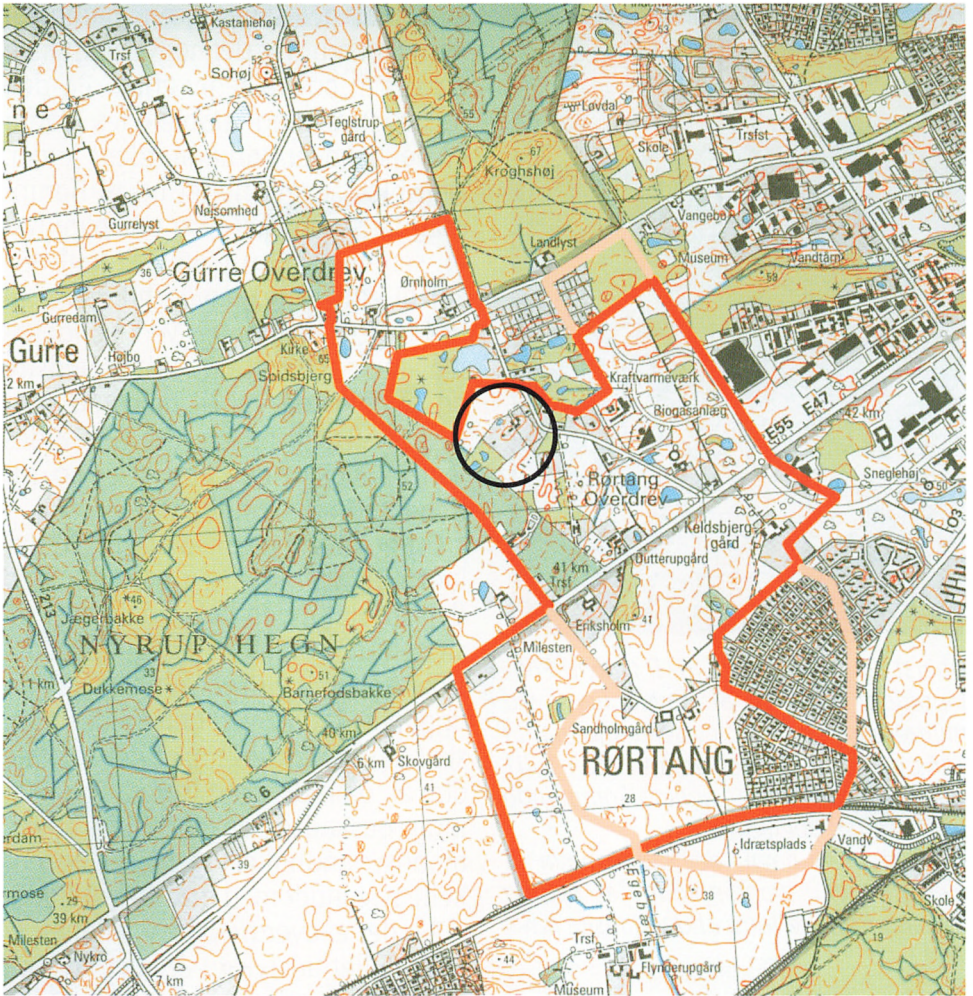
Området (nord)vest for Kongevejen mellem Nyruphus og den første rundkørsel var indtil slutningen af 1700-tallet en del af det meget store

overdrev, der strakte sig kilometervis mod nord og vest - og som i fællesskab tilhørte alle landsbyerne rundt om overdrevet.

I forbindelse med de store jordreformer blev overdrevsjorderne opdelt



Herover ses Brobyhus omkring 1905 - d.v.s. kort efter at ejendommen var opført i den nuværende skikkelse.



Kort over Rørtangs ejerlav incl. det gamle overdrev nordvest for Kongevejen. I den sorte ring ligger ejendommen "Brobyhus".

og tildelt hver enkelt landsby. Rørtang fik naturligt nok den del, der lå nærmest landsbyen - altså med det ovenfor beskrevne område med Kongevejen i sydøst som grænse og

omtrent med Gurrevejen som grænse mod nordvest.

Som det fremgår af kortet, er det imidlertid et område som ikke er skarpt afgrænset. Mod nord ligger et



Oberst, kammerherre J. K. P. Ludvig Pontoppidan (1841-1938) havde tjent ved militæret siden han blev sekondløjtnant i 1861 og havde sluttet sin karriere i 1901 som rådgiver for 2. generalkommando med rang af oberst.

Det var hans navn, der lagde navn til ejendommen: "Pontoppidan" er nemlig den latiniserede form af det danske navn "Broby".

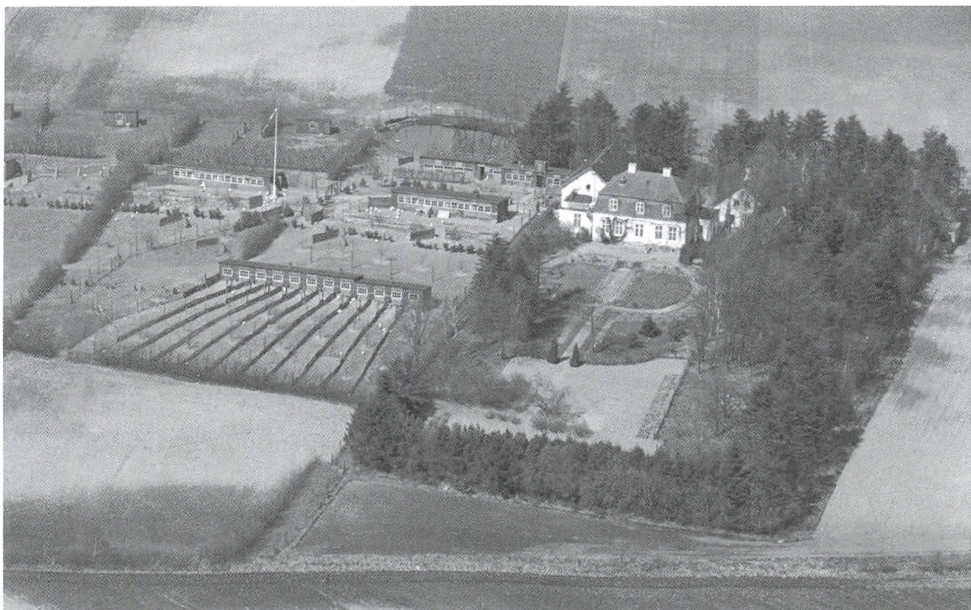
moseområde, som fra gammel tid tilhørte Kronborg Teglværk, som ind til 1880 lå på hjørnet af Strandvejen og Stubbedamsvej ved Snekkersten. Her ved Gurrevejen havde teglværket sin store tørvemose - hvilket var uhyre vigtigt for et teglværk, der havde stort behov for brændsel til sine teglovne.

For at det skulle være muligt at hente tørv, var det nødvendigt med en vej til og fra teglværket. På den første strækning etableredes derfor en vej henover Borupgaardens jorder. Den blev senere flyttet ud til Borupgaardens nordskel - og der blev lyst en servitut om, at ejeren af teglværket til enhver tid havde tilladelse til at benytte denne vej. Ved Kongevejen skulle man svinge lidt til venstre og så førte en vej til højre ud over overdrevet til mosen, der nu kaldes Fanøes Mose i den ene del - og Julianelund i den anden del.

Ørnholmvej blev med andre ord anlagt i 1630'erne - i en periode, hvor der absolut ingen bebyggelse var på stedet. Hele området var en del af det store fælles overdrev, som alle de omliggende landsbyer benyttede. Man skal altså forestille sig, at der var tale om et område med spredt bevoksning, buskadser, enkelte større træer, mange vandhuller og moser og enkelte lysninger med græsbevoksning.

På dette overdrev blev i løbet af 1800-tallet udstykket arealer, hvorpå blev bygget mindre husmandssteder. Et af disse var på nuværende Ørnholmvej nr. 11. Her byggedes en mindre ejendom omkring 1870.

Denne ejendom, som lå på stedet frem til 1904 var en beskeden trelænget og stråttækt ejendom, som rummede bolig og drift for en hus-



Ejendommen "Brobyhus" fotograferet omkring 1937-38. Man ser de mange hønsehuse og hønsegårde til venstre i billedet.

mand. Da oberst Pontoppidan købte ejendommen i 1904 rev han det gamle stuehus ned og lod opføre et palæalignende stuehus, der signalerede, at nu var stedet ikke længere et husmandssted, men bolig for en standsperson.

Af de følgende ejere kan især nævnes Troels Marstrand (1854-1929), der var søn af en værktøjsfabrikant. Han var gift med Josefine f. Torp (1860-1923). Efter sin læretid som isenkræmmer etablerede han i 1879 sammen med blikkenslagermester Poul Glud firmaet "Glud og

Marstrand". Firmaet fremstillede et stort sortiment af dagligdags brugs-genstande, heriblandt gryder, spande og de kendte emaljerede køkkengenstande, som f.eks. "Madam Blaa". Troels Marstrand trådte ud af firmaet i 1914.

Troels Marstrand ejede Brobyhus i perioden 1924-28. Han anvendte huset som bolig hele året - ikke kun som sommerbolig. Året før sin død afhændede han Brobyhus.

Den kendte forlagsboghandler Eiler Hagerup boede i flere år som landligger i Skotterup. Måske var det



Et kig ud over ungdyrhuse med hønneker, foto 1940. Verner Hagerup ses længst til venstre i billedet.



En hane og to høner som fik en international pris i Leipzig i 1936.

på grund af disse sommerophold, at en af hans sønner, Verner Hagerup i 1928 købte ejendommen Brobyhus, der jo kun ligger få kilometer fra Skotterup.

Verner havde lige siden sin barn-

dom interesseret sig for høns. Han fik lov at holde høns ved villaen på Frederiksberg under forudsætning af, at han ville passe dem godt og sørge for at holde regnskab for hønseholdet. Til gengæld ville han selv få udbyttet. Som ung var han på studieophold i England og købte derpå en landejendom på Sydsjælland. Her begyndte han at opdrætte en særlig lys Sussex-hønsestamme som egentlig stammer fra England.

Efter at have overtaget Brobyhus i 1928, flyttede han sin produktion hertil. Her opbyggede han det mest

—:—

»Brobyhus« Kontrolhønseri i Snekkersten.

Statens Fjerkræudvalgs Konkurrence i 1933 mellem hele Hønsehold har bl. a. givet det Resultat, at Forpagter Werner Hagerup, »Brobyhus« Kontrolhønseri i Snekkersten, for Lyse Sussex har opnaet 1. Præmie samt Anerkendelse som Avlscentner for samme 1934.

—:—

Avisnotits fra 5. januar 1934, der bl.a. fortæller at Brobyhus har opnået anerkendelse som avlscenter.

Radioudsendelse fra Brobyhus Kontrollhønseri i Snekkersten.

Søndag Aften Kl. 8,35 vil den af alle Lyttere saa højtelskede Speaker, Redaktør D a h l e r u p, lade sin velkendte Røst høre ude fra Kontrollhønsriet »Brobyhus i Snekkersten, idet dettes hele Drift og daglige Virksomhed vil blive forklaret Lytterne af Forpagter Werner H a g e r u p.

Snekkersten Kyllinger til Singapore og Polen.

Paa Onsdag afgaar en større Sending een Dag gamle Kyllinger fra Brobyhus Hønseri i Snekkersten til Singapore. Forsendelsen sker med Flyvemaskine fra Lufthaven i Kastrup til Amsterdam og herfra med den hollandske Ekspresflyver direkte til Singapore, hvor Kyllingerne kan være, naar de har naaet en Alder af knap 3 Dage. Rejsen koster ca. 22 Kr. pr. kg. Paa Torsdag afgaar dernæst en lignende Sending fra „Brobyhus“ til Polen med Afgang fra Kastrup Lufthavn Kl. 9 Morgen, over Berlin, til Warschau, hvortil Forsendelsen ankommer om Aftenen, for næste Dag at gaa til sit Bestemmelsessted, Lemberg. Fra „Brobyhus“ eksporteres paa samme Maade Rugeæg af Gæs og Ænder.

moderne hønseri, som man da kendte. „Brobyhus Avlscenter“ blev hurtigt et kendt sted indenfor hønseavl og fik 1. og 2. præmier ved en lang række udstillinger og lignende.

Brobyhus havde om vinteren omkring 600 æglæggende høns. Hen over sommeren udrugedes omkring 3.000 kyllinger. Hver unghøne præsterede i gennemsnit 206 æg om året - et meget højt gennemsnit. Desuden solgtes omkring 1.000 slagtedy af denne specielle race, der især er gode som poularder.

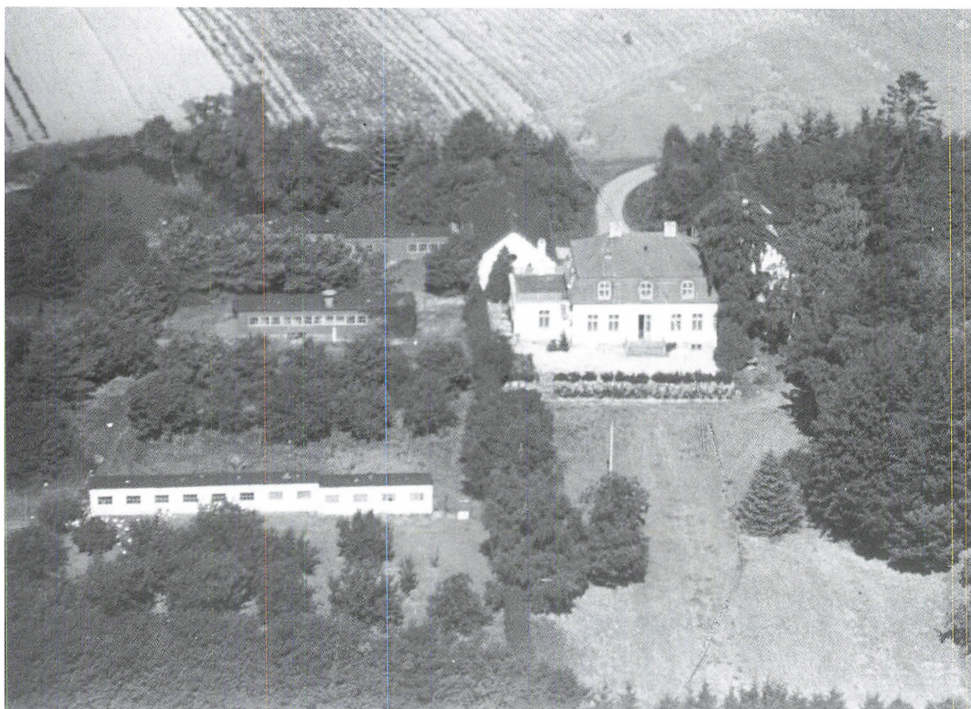
Avlscenteret fik tilmed optaget adskillige haner i den officielle hane-stambog, som er en eksklusiv samling af haner, hvis slægt (stamme) blev af afgørende betydning for udviklingen af Sussex-racen.

Da Verner Hagerup solgte Brobyhus i 1947 var det til direktør Niels Vissing, der imidlertid allerede året efter solgte til „A/S Julianelund Frugtplantage“. Denne virksomhed var opstået på de gamle jorder, der tilhørte „Landlyst“ - en tidligere skovridergård, der lå i det område, som tilhørte Kronborg Teglværk.

„Julianelund Frugtplantage“ blev drevet af gartner Peter O. Suhr, som indtil 1960 lod Brobyhus jorder indgå i den samlede ejendom. I 1960'erne udstykkedes den øvrige del af plantagen til kolonihavehuse.

Men selve Brobyhus blev solgt til

To artikler fra hhv. 2. marts og 28. april 1934, begge sakset i Helsingør Avis.



Ejendommen fotograferet omkring 1948, kort efter at hønseriet er nedlagt. Bygningerne er dog stadig intakte.

tandlægerne Inge og Erik Kisling, der havde klinik i Hovedvagtsgade 2 i København. I 1980 overtog deres fire børn, Ann-Sophie, Karen Andrea, Camilla og Jens August ejendommen i fællesskab. I dag bor advokat Camilla Kisling på Brobyhus.

Peter O. Suhr kaldte sig "fhv. gods-ejer", men han huskes i vort område for sin drift af "A/S Julianelund Frugt-plantage", som i perioden 1948-60 også ejede Brobyhus.





"Brobyhus" fotograferet i marts 2002. Øverst et billede fra gårdspladsen med de gamle avlsbygninger. Nederst ses et af de gamle hønsehuse, der endnu er bevaret.

Møder og arrangementer

TIRSDAG DEN 26. JANUAR 2016:

Storm P.

Robert Storm Petersen – eller som vi alle siger – Storm P – var ikke nogen god slagter, så han fulgte ikke i faderens fodspor. Det gik bedre som kabaretskuespiller. Men det var især som tegner, maler og digter han blev folkeeje. Hans finurlige "Fluer", slagfærdige vagabonder og elskelige "Grog-historier" gik rent ind hos de fleste. For ikke at tale om den legendariske "Nummermanden".

Tidligere lærer **Poul Kragelund** vil på vanlig humoristisk vis fortælle om Storm P's liv og levned og vise eksempler på hans store alsidighed som kunstner.

TID OG STED: tirsdag den 26. januar 2016 kl. 19.15 på Esp. Bibliotek.

TIRSDAG DEN 23. FEBRUAR 2016

Hovedpersonerne i Struensee-dramaet

Foredrag v/historikeren, fhv. museumsinspektør **Lisbet Hein**. De fleste danskere husker historien om Struensee, der nogle få år regerede landet

hen over hovedet på den sindssyge Christian 7. samtidig med, at han havde en affære med landets unge dronning, Caroline Mathilde. Det er ikke så mærkeligt, for dramaet kan sagtens hamle op med den mest medrivende spændingsroman.

I Lisbet Heins foredrag er fokus på de mere ukendte sider af de tre hovedpersoners liv. Deres baggrund og liv, inden deres skæbner krydsedes – ligesom vi skal høre om kongens og dronningens liv, efter Struensees henrettelse i 1772.

TID OG STED: tirsdag den 23. februar 2016 kl. 19.15 på Esp. Bibliotek.

TIRSDAG DEN 22. MARTS 2016:

Espergærde-området før den store udbygning

Lokalhistoriker **Kjeld Damgaard** vil i ord og billeder vise, hvorledes Espergærde, Mørdrup og Tibberup så ud



Struensee

i tiden op til den store udbygning af området i midten af 1960'erne. Fokus vil således være på 1950'erne og begyndelsen af 1960'erne.

TID OG STED: tirsdag d. 22. marts 2016 kl. 19.15 på Espergærde Bibliotek.

SØNDAG DEN 17. APRIL 2016:

En forårstur i Nyrup Hegn

Foråret er en pragtfuld tid – fuglene synger, træerne springer ud og skoven kalder... Gå derfor med på en historisk/geologisk vandretur af et par timers varighed gennem den sydlige del af Nyrup Hegn søndag d. 24. april i selskab med lokalhistorikeren **Kresten Tommerup**. Vi ser på områdets gamle brolægninger, bevarede landsbydiger og tørlagte dele af det oprindelige langt mere omfattende Gurre Sø-kompleks. Start fra P-pladsen, hvor Frederik IIs Gl. Kongevej krydser Skindersøvej - og atter returløb hertil. Godt fodtøj anbefales.

TID OG STED: søndag d 17. april 2016 kl. 14.00 på P-pladsen ved Skindersøvej i Nyrup Hegn.

TIRSDAG DEN 26. APRIL 2016:

Generalforsamling

I henhold til foreningens vedtægter afholdes der denne aften ordinær generalforsamling, hvor kun medlemmer har adgang. Kaffe og kage i pausen på foreningens regning.

Efter pausen vil **Anne Echwald** komme og fortælle om sit ophold i Nordkorea i midten af 70'erne.

TID OG STED: tirsdag den 26. april 2016 Kl. 19.15 på Espergærde Bibliotek.

SØNDAG DEN 22. MAJ 2016:

I Andersen Nexøs fodspor

Med udgangspunkt i dette nummers artikler om Andersens Nexøs tid i huset på Stokholmsvej arrangerer lokalhistoriker **Kjeld Damgaard** en byvandring i området.

TID OG STED: Søndag den 22. maj 2016 kl 14 fra Espg. Skole v/ Stokholmsvej.

NB: Foreningen har planer om at arrangere en en-dages tur den **12. juni 2016**. Indbydelse følger. Men reserver allerede nu datoen!

**Foreningens bestyrelse ønsker alle medlemmer en
GOD JUL OG ET GODT NYTÅR med tak for det gamle år. Vi ses igen i 2016.
BESTYRELSEN.**

Om 100 år er alting glemt!

- Sådant lyder en gammel talemåde. Men i Ege-
bækken finder vi de gamle historier frem:

Ved årsskiftet 1915/16 kunne kommunesekretær
i Tikøb Kommune, Anton Christensen fejre sit 25
års jubilæum. Han var blevet ansat den 1. januar
1881 og jubilæet blev fejret med bl.a. en indsam-
ling blandt sognekommunens indbyggere. Ikke
færre end 400 havde bidraget til gaven, der var
en check på 700 kr. Beløbet skulle anvendes til
en fornøjelsesrejse. Men han modtog også andre
gaver, bl.a. en sølvvinkande fra Helsingør og Om-
egns Bank samt et sølvbæger fra daværende og
forhenværende ansatte på kommunekontoret.

Kommunesekretær Christensen, hvis opgaver
bl.a. var at føre sog-
nerådets protokol,
samt være sogne-
rådsformandens
nærmeste medar-
bejder, fortsatte sit
virke yderligere 12
år.

Gad vide om en
tilsvarende kommu-
nal embedsmand
ville få samme
opmærksomhed i
2016?



Anton Christensen

**Historisk Forening for
Espergærde og Omegn**
Årligt kontingent:
kr 150,- pr. medlem
kr 250,- for ægtepar/samboend
som indbetales på konto.nr.
1551-0006043151, Danske Ban

Bestvrelse:

Formand: Preben Poulsen,
Dyremosevej 6, Tibberup, 3060
Espergærde, tlf. 49132354,
prebenpoulsen@mail.dk

Næst.fmd.: Sidsel Mondorf
Rugmarken 49, Mørdrup, 3060
Espergærde, tlf.: 49132233
sidselmondorf@yahoo.dk

Kasserer: Lars Vange, Sør-
dermarken 3, Mørdrup, 3060
Espergærde, tlf 49131740,
lars.vange@webspeed.dk

Skretær: Mads P. Vej-Hansen,
Fredensvej 71, Mørdrup, 3060
Espergærde, Tlf. 49132467,
mads@vej-hansen.dk

Best.medl.: Ruth Sølvhøj, Mør-
drupvej 77 A, Mørdrup, 3060
Espergærde, Tlf. 49132115,
r.solvhoj@stofanet.dk

Suppl: Kirsten Aagaard,
Vildrosevej 5, Mørdrup, 3060
Espergærde, tlf. 49131241,
paag@post.tele.dk

Suppl.: Jan Kruse, Strandbække
16, Mørdrup, 3060 Espergærde
Tlf. 30952296

s.j.kruse@stofanet.dk

EGBÆKKEN

Udgives to gange årligt
som medlemsblad for
Historisk Forening.

Redaktion:

Ansvarsh.: Kjeld Damgaard,
Helgavej 8, Mørdrup, 3060
Espergærde, tlf 49135297,
damgaard@tikobkommune.dk

Preben Poulsen,
prebenpoulsen@mail.dk

www.egebaekken.dk

Web-red.: Mads P. Vej-Hansen,
mads@vej-hansen.dk