



Danskernes Historie Online

Danske Slægtsforskeres Bibliotek

Dette værk er downloadet fra Danskernes Historie Online

Danskernes Historie Online er Danmarks største digitaliseringsprojekt af litteratur inden for emner som personalhistorie, lokalhistorie og slægtsforskning. Biblioteket hører under den almennyttige forening Danske Slægtsforskere. Vi bevarer vores fælles kulturarv, digitaliserer den og stiller den til rådighed for alle interesserede.

Støt Danskernes Historie Online - Bliv sponsor

Som sponsor i biblioteket opnår du en række fordele. Læs mere om fordele og sponsorat her: <https://slaegtsbibliotek.dk/sponsorat>

Ophavsret

Biblioteket indeholder værker både med og uden ophavsret. For værker, som er omfattet af ophavsret, må PDF-filen kun benyttes til personligt brug.

Links

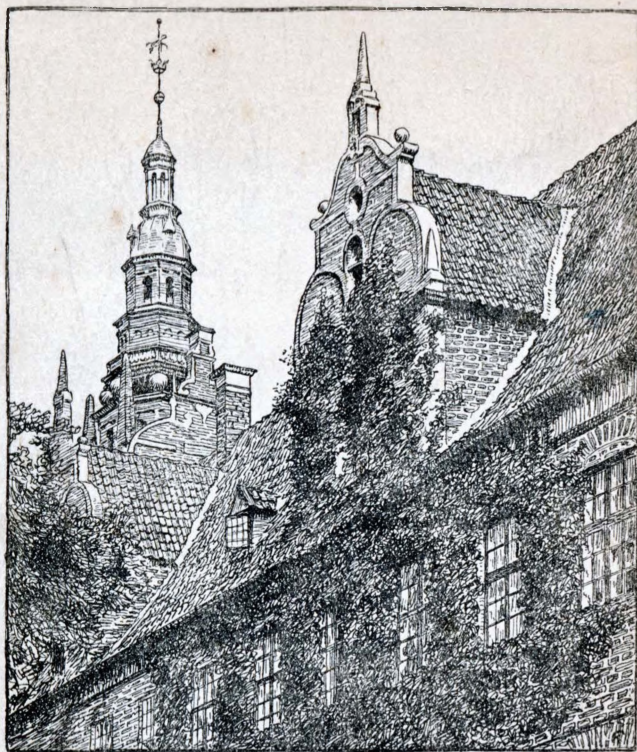
Slægtsforskeres Bibliotek: <https://slaegtsbibliotek.dk>

Danske Slægtsforskere: <https://slaegt.dk>

DET GAMLE HILLERØD

AF

HUGO MATTHIESSEN



UDGIVET AF

FREDERIKSBORG AMTS HISTORISKE SAMFUND

MCMXXIV

DET GAMLE HILLERØD

DET GAMLE HILLERØD

A F

HUGO MATTHIESSEN



UDGIVET AF

FREDERIKSBORG AMTS
HISTORISKE SAMFUND

HILLERØD MCMXXIV

**TRYKT
I 175 NUMMEREREDE EKSEMPLARER
HVORAF DETTE ER NR.**

31 om.



J. JØRGENSEN & CO. · IVAR JANTZEN

FREDERIKSBORG AMTS HISTORISKE SAMFUND planlagde for et Par Aar siden en Bog om Hillerød Bys Historie med følgende Afsnit: Magister Victor Hermansen: Hillerød til 1864, Forfatteren Magister Hugo Matthiessen: Det gamle Hillerød, Forfatteren Anders Uhrskov: Hillerød i vore Dage, Skoleinspektør P. Petersen: Gamle Folk fortæller.

Historisk Samfund ønskede at give denne Bog en fyldig kunstnerisk Udstyrelse, og Hillerød Byraad bevilgede to Tusinde Kroner til Planens Gennemførelse. Maleren Kr. Kongstad paatog sig at tegne Billederne til Bogen, hvortil Gengivelserne fremstilles af F. Hendriksens Reproduktions-Atelier, medens Bogen vil blive trykt i J. Jørgensen & Co.s Bogtrykkeri i København,

Hillerød Bys Historie ventes at ville foreligge ved Aarets Slutning, men da det Afsnit, der omhandler det gamle Bybillede gennem Tiderne, foreligger færdig, har Historisk Samfund i Anledning af Provinsjournalistforeningens Aarsmøde i Hillerød 10.-11. August ladet fremstille 175 nummererede Eksemplarer deraf, hvilket Skrift Historisk Samfund beder Deltagerne modtage som et Minde om Hillerød By.



ENHVER BY „har — ligesom enhver Egn og ethvert Menne-
ske — sit eget mere eller mindre eiendommelige Physiogno-
mie. Dette præger sig snart i min Erindring; men jeg kalder det
tilbage med større Lethed, end jeg aftegner det; thi det ligger ikke
blot i Torve, Gader, Huse, Tage, Vinduer, Haver o. s. v.; men
virkelig mere i Foreningen af alt dette til eet Billede, hvis ulegem-
lige Træk ikke saa let lader sig samle.“¹

Saaledes skrev Christian Molbech 1811 om Hillerød, da han
flygtigt vier den nogle Linjer i sine romantiske „Ungdomsvan-
dringer i mit Fødeland“, disse følsomme, sværmeriske Skildrin-
ger, gennem hvilke man den Dag i Dag bag Stilens afblegede
Skønhed aner Duften af det frodige, uberørte, Danmark dengang
ejede i saa fuldt et Maal.

Ring og ubetydelig var den By, Molbech saa i Sommersol
krumme sig med en Krans af teglrøde Tage langs Randen af den
blinkende Sø. Med de store Skove som Baggrund gled den har-
monisk ind i det prægtige Billede, i hvis Midte Slottet knejsede
festligt med irgrønne Spir og mørke, forvittrede Mure. Uden at
være i Stand til nærmere at forklare sig og gøre Rede for hvor-
ved og hvorfor, havde han dog en Følelse af, at Købstaden i al
sin Lidenhed var mere end blot og bar Staffage, men havde sit
eget Udtryk; thi selvom Slottet og Naturens Skønhed naturligvis
først og fremmest greb Beskueren, sneg ogsaa den venlige, lille

By sig stilfærdigt ind i Hukommelsen og erobrede sig en Krog for sig selv.

Hillerød har i nyere Tider delt Skæbne med Flertallet af Landets Købstæder ved i den moderne, hurtige Opblomstring at sætte Størstedelen af sit Særpræg overstyr. For hundrede Aar siden var det anderledes; thi som den da laa, var den ikke alene i al Almindelighed en hyggelig, dansk Smaastadsidyl, som smilede i sin Ramme af frodig Natur, men gammel Tradition beherskede Bybilledet, karakteristiske Træk i Gader og Huse afspejlede de særegne Forhold, under hvilke Byen blev til, og dens skiftende Kaar gennem Tiderne.

Nutildags er Byplanens Ejendommelighed vel nærmest bestemt af dens uforholdsmæssige Udstrækning i Længde, idet Udviklingen har trukket Bebyggelsen ud i alle Retninger, især mod Syd. Inde i Midten af dette Væv af lange Forgreninger gemmer den oprindelige, gamle Kerne sig imidlertid, ret sluttet af Form som en skæv Trekant paa Hældet af det Højland, som mod Nord falder temmelig stejlt af mod Slotssøen og de lave Jorder Vest for denne.

Fra den anselige Jægerbakke sænker Terrainet sig jævnt mod Sydvest, hvor det ved Spidsen af Søen skyder frem som en hvælvet Bakkehalvø med Skraaning mod Nord. Omtrent paa denne Plet har Bondebyen Hillerød utvivlsomt fra ældgammel Tid lejet sig med sine spredte Gaarde paa et Ryd i de store Skove, eller med andre Ord den ældste Bebyggelse har grupperet sig langs Kannikegaderne, Øster- og Helsingørgade, samt nuværende Torv, hvor Købstadens første Kirke og Kirkegaard som bekendt fik Plads. Værd at lægge Mærke til er det nu, hvor inderligt dette Omraade hører sammen med Landevejene, idet disse føres direkte ind mod det og fuldstændigt omslutter det paa alle Sider.

Mod Sydvest dannede den gamle Alfarvej mod København saaledes Skaftet i den Vejgaffel, der spalter sig i Store Kannikegade og Østergade, og naar Navnet Mørkegade i svundne Dage skiftevis synes at have været brugt af begge disse Gader, turde

Forklaringen antagelig være, at selve Vejstrøget ved Udkørselen til Københavnsvejen fra første Færd har gaaet under denne Benævnelse. Denne kunde derved let forskyde sig ud i begge Vejens Grene, saa den snart overførtes paa den ene, snart paa den anden.

Mod Bybakkens sydøstre Hjørne kom Landevejen østfra dragende ned over Jægerbakkens bølgende Terrain for paa lignende Maade at dele sig i 2 Arme — Øster- og Helsingørsgade — og fra Nord løb Vejen fra Slottet ind paa Foden af Skraaningen, hvor den grenede sig og førte Færdselen videre ad Kannikegaderne og Helsingørsgade.

I dette Net af gamle Adelveje lejrede sig paa Bakkeranden den lille Bondeby, som af Arild hed Hillerød og paa de Tider, da Borgen kom i Frederik den Andens Eje 1560, muligvis alt i alt kun har bestaaet af de 6 Gaarde og 4 Pendinge-Huse, som medregnedes i det berømte Mageskifte mellem Kongen og Herluf Trolle.

Først fra da af tog Byggeriet Fart, Hoffolk, Haandværkere og andre satte Bo „for Stædens Lystighed og Næring dér at søge“, og Gaardenes Antal steg. Men smaa og beskedne har Husene uden Tvivl været; thi ret fattigt lyder det, naar det 1654 hed til Byens Berømmelse, at den — uden at være virkelig Købstad — var dog vel mangen Kjøbstæd lig og udi større Anseelse end Slangstrup.²

Flammer har forlængst lagt den første Nybyggerby øde. Kun om 3 mere anselige Bygninger er man nu i Stand til at danne sig et Billede, og den ene af disse — *Latinskolen* — tilintetgjordes i Branden 1834.

Denne „skumle Skolebygning med de gamle, skiæggede, lurvede Mesterlektianere“ laa højt paa Bakken i St. Kannikegade med stejle Gavle og Tag, solidt opmuret af røde Sten i 2 Stokværk, 59 Alen lang, 14 dyb og 12 høj. I regelmæssige Rad kiggede de 12 Fag Vinduer frem under fladbuede Stik, et profileret Sandstensbaand kragede ud under 1. Sals Vinduesrække, svære, smeddede Jærnankre prydede Façaden, og over Porten prangede en reliefhuggen Sandsten med Aarstal 1631, kronet af en Cartouche med C 4 og visende Rigets Skjoldmærker i en Ramme af Drapperier. Trods sine beskedne Maal var det af Christian den Fjerde

1631 byggede Hus i 200 Aar en Kæmpe i Bindingsværkshusenes Flok, ja muligvis i lang Tid det eneste grundmurede i Staden.³

Dog har det maaske i Byens første Dage haft en Medbejler, om hvis Oprindelse de historiske Kilder tier, men hvoraf Rester skjuler sig under *Præstegaarden* i L. Kannikegade. Da denne indkøbtes til dette Brug 1671, var den vist kun et Bindingsværkshus. I 18. Aarh. ombyggedes det Indre, flere Døre skriver sig fra denne Periode, og i Digteren Hostrups Præstetid fornyedes Ydermurene i Grundmur. En smuk, *tøndehvælvet Kælder* med svære Mure af store, røde Sten kunde dog tyde paa, at der i Renaissancens Dage har rejst sig et aneligere Hus paa Stedet; thi ret storladet er den Grundvold, hvorpaa Bygningen hviler.

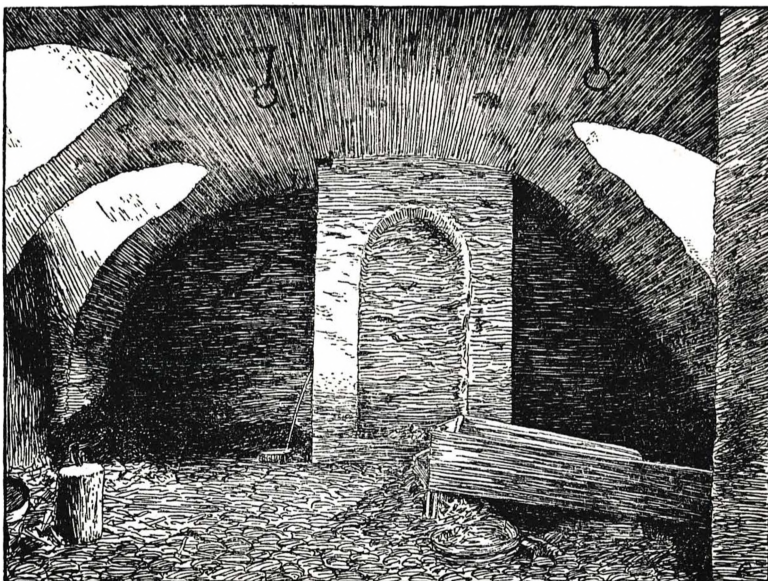
Kælderen bestaar af 2 Rum, et større og et mindre, begge med Tøndehvælv og en fladbuet Nische i Gavlmuren. Den største, søndre Afdeling maaler i Længde 10 Meter, 6 i Bredde og 3 i Højde fra det brolagte Gulv til Hvælvingens Top. Vinduerne skriver sig i deres nuværende Form fra nyere Tid, en firsidet Murpille med Nische er anbragt ved Rummets søndre Ende, og svære Øskner af Jærn, muligvis beregnede til Ophængning af Kød eller Vildt, sidder i Loftet. Tilsvarende Ringe findes i det mindre, nu afdelte Kælderrum, der er knap 8 Meter langt, 3,70 bredt, og i dettes sydlige Ende — under Gadedøren — ses i Væggen en Jærnstabel og i Murtykkelsen 3 Trin af en muret Trappe.

Om Bygningens oprindelige Bestemmelse vides intet, man har ment her at finde en af Byens gamle Kroer, men den ældste og mest berømte af disse kan det dog ikke have været.⁴

Paa en lav Landtunge, som omtrent midtvejs mellem Torv og Slotsbro skyder sig ud i Søen, byggede Frederik den Anden 1560 den berømte *kongelige Kro*, som paa saa mange Maader kom til at spille en betydningsfuld Rolle for det lille Bysamfund.

Ejendommen, som har Plads for Enden af den hyggelige Culde-sac, der i Dagligtale kaldes „Posen“, men hvis officielle Navn er „Byskriverstræde“, gemmer sig nu ubemærket bort bag Slotsgades tætte Husrækker. Staar man derimod paa Torvet og ser ud over Søen, faar man et levende Indtryk af Stedets fortrinlige Pla-

cering paa den fremskudte Halvø, og fra Slottet dominerer det med sine Træer og Bygninger fuldstændigt Forgrunden af Byprospektet. Der var næsten noget symbolsk heri, og i gamle Dage gjorde Ejendommen sig ikke mindre gældende ogsaa fra Landsiden, ensomt som den laa mellem Borg og By; thi mod Nord



PRÆSTEGAARDENS KÆLDER

strakte „den store, øde Grund for Slottet“ sig ubebygget og sid, og Slotsgades Husrad gjorde Holdt et Stykke nedenfor Bybakken.

1560 gav Kong Frederik sin Lensmand Mogens Gyldenstjerne Ordre til at nedtage Husene paa Faverholm med Undtagelse af Ladegaarden og benytte Bygningernes Tømmer til at opføre en Kro i Hillerød. Han skulde hertil udvælge en Plads, saa bekvemt beliggende som muligt baade med Henblik paa Vanding og i andre Maader, og Gaarden skulde han lade bygge i 4 Huse med god Vaaning for Kromanden, 5-6 Gæstekamre og Staldrum til 50 Heste.⁵

Tolv Aar senere indrettedes der ligeledes paa Kongens For-

anstaltning en ny Kro, der i en Række Aar delte Næring med den ældre, men i det følgende Aarhundrede blev denne atter ene paa Pladsen, og naar der byggedes paa Slottet eller dette gæstedes af Konge og Hof, herskede der Travlhed og Røre i de anselige Bygninger.

Disse dannede et af Bindingsværk opført, firfløjet Komplex, omgivet af en udstrakt Have, og som Kroen laa tilbagetrukket fra „Stenbroen til Slottet“, som Forlængelsen af Slotsgade da hed, bredte der sig mellem Krohaven og Vejen et ubebygget, dybt „Fortov“ langs nuværende Fisketorv.

1594 led Gaardens Bygninger under Ildsvaade, og efter Svenskekrigene beskrives disse, der en Tid lang havde været værnede af en Jordskanse, som meget bygfældige paa Tømmer, Tage og Mure.⁶ 1732 da Kongens Kro nedlagdes og bortsolgtes ved offentlig Auktion, fandtes den med sine 4 Længer endelig at være „ganske og aldeles brøstfældig.“

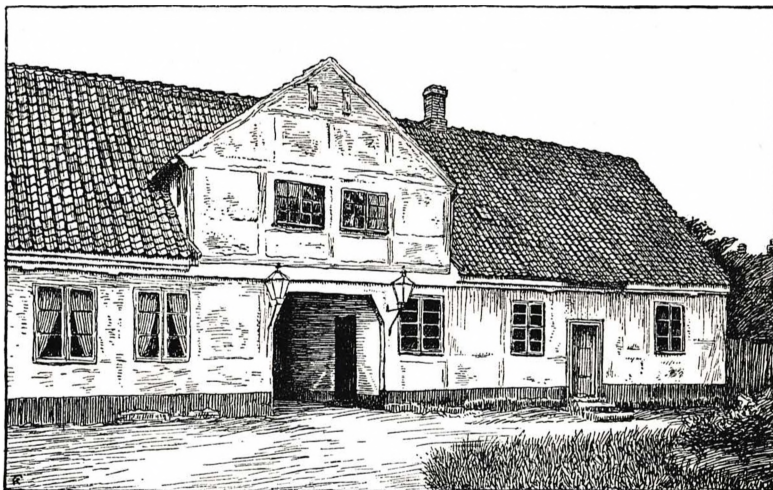
Den „søndre“ Længe, hvormed man mente den mod Byskriverstræde vendende Portbygning, som endnu delvis den Dag i Dag er i Behold, var indrettet med Værelser og bestod da af 18 Fag, 2 Lofter højt Bindingsværk. „Vestre“ Fløj med sine 22 Fag tjente som Stald og Fæhus, „nordre“ Længe talte 16 Fag, af hvilke de 5 brugtes som Port og Remise, Resten til Lade og Lo, medens der ud mod Haven var hægtet en Lude til Bygningen paa 13 Fag, og „østre“ Fløj — 15 Fag i 2 Stokværk — havde ligeledes en 5 Fags Lude baade mod Have og Gaard, samt mod sidstnævnte tillige en Udbygning paa 3 Fag i 2 Stokværks Højde.⁷

Udenom bredte den store Have sig med talrige Frugt- og Lindetræer, og endnu i Begyndelsen af forrige Aarhundrede udpegede Traditionen blandt disse en ærværdig Lind, under hvis Krone de paa Kroen indlogerede Haandværkere, som arbejdede paa Slotsbygningen, plejede at holde Fyraften ved fyldte Krus.⁸

Selv da den gamle Kro 1732 ophørte og gik over paa private Hænder, regnedes den stadig blandt de fornemste Ejendomme i Byen. Bygningerne blev dog dels nedbrudte, dels moderniserede, da de 1752 erhvervedes af Byfoged Jens Lottrup, og efter Midten

af 19. Aarhundrede erstattede daværende Ejer, Amtmand, Grev Schulin, de 2 Fløje med grundmurede Huse.

Kun Portbygningen staar nu tilbage af den gamle Kro, kraftigt har den holdt Stand gennem alle Omskiftelser, men i Aarenes Løb er den naturligvis undergaaet betydelige Forandringer, og øverste Etage er fjernet forlængst. Træder man ind i de smukke,



DEN GAMLE KRO

lave Stuer, som nu staar tomme hen med hvide Døre og Ovnpladser i Barok og Empire, fanges man stille ind af disse Tidens Hygge og Stemning, men Bygningen i sig selv er dog ældre endnu; alle Indgreb til Trods udgør den i sine oprindelige Dele et af de Huse, Frederik den Anden 1560 lod opføre, og ældst af alle i Hillerød fortjener den med sine halvjerde Hundredaar, at man et Øjeblik dvæler lidt ved den.⁹

I sin Velmagt var denne Fløj, som ovenfor nævnt, 16 Fag lang, 2 Stokværk høj, nu er den kun 14 Fag, af hvilke Porten spænder over de 2 midterste, og i 18. Aarhundrede er øverste Etage afbrudt og erstattet med en Kvist mod Gaarden. Tømmerets mægtige Dimensioner og de Rester af gamle Konstruktionsformer, som endnu kan paavises, røber dog med Vished, at man her ikke alene staar

overfor et Hus fra det 16. Aarhundrede, men tilmed et af den ældste Bindingsværkstype, som findes herhjemme.

Med svære Stolper og Løsholter af Eg eller Fyr, Tavlene udmurede med røde Munkesten i Ler og fugede i Kalk og med Rester af gammel rød Bemaling er Portens Vægge Bygningens bedst bevarede Del. Særlig mærkelig er det af Skraastivere dannede Kryds eller Andreaskors i underste Felt under Løsholterne, en Konstruktionsform, som har Rod i gothisk Bindingsværk i Frankrig og Sydtykland, og som i 16. Aarhundrede optræder enkelte Steder i Jylland f. Eks. i Aalborg, Randers og Haderslev, paa Lynderupgaard ved Viborg og det nu nedrevne gamle Barritskov ved Vejle, medens man ikke hidtil har fundet den paa Sjælland.

Dette middelalderlige Træk, som mod Slutningen af 16. Aarhundrede gik af Brug, vidner om, at Portvæggene i Kongens gamle Kro temmelig urørt skriver sig fra Bygningens første Dage og i Alder saaledes staar Maal med de ældste Partier af Frederik den Andens Slot. Og i denne Sammenhæng kan det fremhæves, at der paa det bevarede Billede af denne Borg — paa Hans Kniepers berømte Tapet paa Nationalmuseet — blandt den mellemste Slotsholms Bindingsværksbygninger findes Felter, hvori denne Konstruktion tydeligt ses anvendt.

Resterne af den kongelige Kro i Hillerød har saaledes en vis arkæologisk Interesse, og undersøger man den mod Gaarden vendende Side af Porthuset, hvis Bindingsværk her er synligt, vil man ogsaa kunne aftvinge den adskillige værdifulde Oplysninger.

Fyldetømmeret er ganske vist for en stor Del omsat, men Tapet og Naglehuller i de svære, 28-30 Centimeter brede Stolper forraader med Sikkerhed dets oprindelige Placering, hvis afgørende Ejendommelighed er 2 korte Skraastivere symmetrisk ordnede paa hver Side af Stolpen i underste Felt under Løsholten, — en for dansk Renaissance-Bindingsværksærdeles typisk Konstruktion.

Medens de 4 nordligste Fag helt er omformede, ses i de øvrige Stolper øverst en ca. 48 cm lang Lap, som dækker over et Tapet, hvori Knægte af langstrakt, gothiserende Form maa have væ-

ret anbragt, og hist og her i Undersiden af de nu skraat afsavede Bjælkeender spores Rester af de paa tværs gennemskaarne Ind-



BYSKRIVERSTRÆDE SET MOD DEN GAMLE KRO

snit, som har omsluttet Knægtenes øverste Tap. Alle disse Enkeltheder taler deres tydelige Sprog. Understøttet af Knægte har Bjælkehovederne oprindelig raget et Stykke ud, bærende den

øvre, nu nedbrudte Etage, og sikre Tegn viser, at Indgangsdøren fra første Færd har haft Plads 2 Fag Nord for Porten. —

Da Frederik den Anden byggede sin Kro, laa den ensomt ved Søen, men i den følgende Tid halede Byen stærkt ind paa den, og 1647 fik Jacob Adolf Maler Skøde paa den Byggegrund, som grænsede op til „den gamle Kro“.¹⁰

Først ca. 1670 faar man dog gennem Resens Prospekt et fyldigere Billede af, hvorledes Hillerød tog sig ud, og hvor langt dens Forgreninger rakte; thi i spredt Fægtning var Husene nu langs Vejen til Helsingør vandret op paa Jægerbakken, Bakkegade havde med sine smaa Ejendomme boret sig frem imod Syd, krogende sin yderste Ende mod Øst ud i Markerne, og sammenhængende sluttede Husrækkerne op langs de ældre Adelstrøg gennem Staden.

Trekanten mellem Øster- og Kannikegaderne var dog kun bebygget i sin nordlige Spids, Resten indtoges af den senere Præstegaard med hosliggende Have omtrent ligesom nu, medens der paa den modsatte Side af L. Kannikegade af Kroforpagter Niels Spydstrup var bygget en Samling Lejeboder, hvorefter Strædet i lang Tid bar Navnet „Rækken“ eller „Spydstrups Række“.

Kirkegaarden med sit Klokketaarn bredte sig ud over Bybakens kileformede Fod mellem S. Kannike- og Helsingørgade — Præstegade som den da hed — og ud ad Kongens- eller nuværende Slotsgade klinede Gaarde med Baghuse og Haver sig i ubrudt Række langs begge Sider til L. Jægergaard og Kongens Kro, hvor Bebyggelsen brat stoppede op og over aabne, grønne Enge lod Udsynet frit imod Slottet. Kun en stakket Husrad havde taget Stade langs Nordsiden af den alfare Vej, der førte ad Slangesrup til ad *Troldeport* ud over Moserne mod Vest, og uden Naboer laa *Tinghuset* for Enden af den Sti, man siden hen kaldte *Tinghus-* eller *Møllestræde*. Umiddelbart Vest for Slottets Bro rejste et ensomt Vagthus sig, lidt nordligere brusede Slottets Vandmølle paa samme Plet som nu, og bagved lukkede Skovens Kroner sig i det Fjerne.

I dette Bybillede ragede Skole og Kro imponerende op over Maahusenes fattige Flok; thi ringe og uanselig af Bygning har

det gamle Hillerød utvivlsomt været, tilfældigt formet og landsbyagtigt af Præg, og store Dele deraf gik fuldstændigt til Grunde, da en frygtelig Ildsvaade den 11. Juni 1692 bredte sig langs Slots-gades Sider.

Et nyt, særpræget Hillerød genopstod af Ruinerne.

Barokken krævede Ensartethed, Helhed og Harmoni. Det før saa maleriske, rigt afvekslende Bybillede skulde omstøbes i faste, regelrette Rammer, Bygningerne uniformeres og alle Tilbøjeligheder til at bore sig frem i Gaden og gøre sig gældende paa Naboernes Bekostning holdes nede med haard Haand. Gennem planmæssig Fordeling af Husene og Krav om gennemført Ensartethed i Façadernes Udstyr og Dimensioner tilstræbte man at udforme den Rumvirkning og Sluttethed i Bybilledet, man hidtil ikke havde lagt Vægt paa.

Renaissancen havde modnet disse Idéer og hist og her søgt at bringe dem i Anvendelse, hvor Lejlighed gaves, men Bestræbelserne kom dog ikke til herhjemme at bære synderlig Frugt, hvad selve Husene angik; thi først med Enevældens Gennemførelse skabtes der de rette Betingelser for at virkeliggøre de Krav, som var saa stærkt fremme i Tiden.

Den Plan, Christian den Fjerde havde fulgt i sine Købstad-anlæg med deres klare, skematiske Grundlinjer, udvikledes yderligere under hans Efterfølgere i nær Tilslutning til de raadende Arkitekturtanker. Anlægget af Kongens Nytorv i København, samt de nye Kvarterer Øst for denne Plads, bærer saaledes Vidne om de første Enevoldskongers Virksomhed i denne Retning, og da den ulykkelige Brand 1692 havde lagt Størstedelen af Hillerød i Ruiner, syntes Vejen banet for her at føre nogle af de moderne Bybygnings-Idealer ud i Livet.

Det gamle Bylegeme med dets uregelmæssige System af Gader og Grunde vovede man dog ikke at forgribe sig paa; thi ikke alene bandt Tradition og Ejendomsforhold for kraftigt sammen paa det, men det stærkt bølgede Terrain rejste paa dette Punkt saa alvor-

lige Hindringer, at man lod alle Tanker fare om en Regulering paa dette Felt.

Derimod aabnede Tilintetgørelsen af saa mange gamle Gaarde Mulighed for at fastslaa og gennemtvinge en ensartet, efter Byens smaa Forhold fornuftigt afstemt Hustype, som kunde bidrage betydeligt til at give den lille Købstad et ligevægtigt, roligt Helhedspræg, — og Virkeliggørelsen af denne Tanke synes at have ligget Christian den Femte meget stærkt paa Sinde at dømme efter de Foranstaltninger, som straks blev truffene til Genopbyggelsen af den ødelagte By.

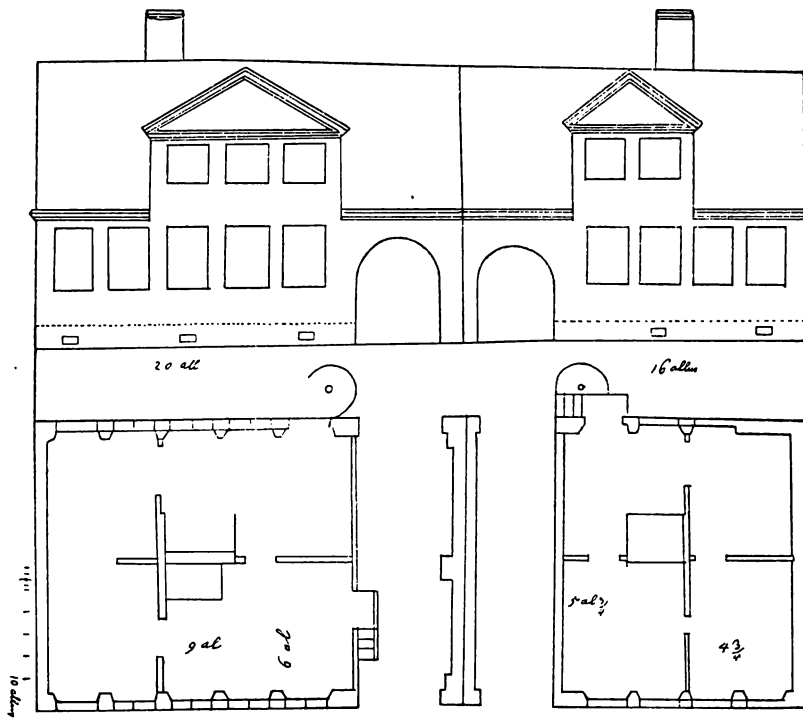
Hvor Forholdene var større, maatte man naturligvis regne med langt kraftigere Modstand mod Bestræbelser af denne Art, men naar Talen var om en mindre, løsere sammenføjjet og langt mere ensartet Smaastad, kunde der være Haab om at naa noget af det, man ønskede. Hillerød var ikke alene en saadan liden By, men den udgjorde jo tillige en Slags Forgaard for et af Rigets prægtigste Kongeslotte, og det var derfor ikke noget Under, at den eneældige Monark fik Lyst til netop her at tage Haand i Hanke med Genrejsningsarbejdet for at iklæde Staden et værdigt og sømmeligt Skrud.

Christian den Femte lod da sin Bygmester — antagelig Lambert van Haven, Mesteren for Vor Frelsers Kirke i København og Audienssalen paa Frederiksborg, der fra 1671 til sin Død 1695 virkede som Generalbygmester — udarbejde Typetegninger til 2 *Modelhuse*, et større og et mindre, efter hvilke de Hillerød Borgere 1692 fik Paalæg om at indrette deres nye Huse.

I disse Modeltegninger er der tilstræbt en ensartet, harmonisk Façadevirkning, idet Bygningernes Tagryg, Gesims, Vinduesrække og Sokkel tænkes gennemført i hele Gaden som efter en Snor, og de 2 Hustyper slutter sig i Opbygning, Façadeordning og Udstyr saa tæt op ad hinanden som muligt. Begge er kun 1 Stokværk høje, forsynede med Kælder og mod Gaden dominerede af en Gavlkvist af karakteristisk barok Form. Den svungne Porthue har Plads i Façadens ene Ende, og kun i Størrelse og de deraf afhængige Forhold er der en Smule Forskel i

den skematiske Regelmæssighed, som er fælles for de 2 Mønstehuse.

Den største Model har foruden Port 5 Fag, samt Kvist over 3 Fag, Façadens hele Længde er 20 Alen, Bygningens Dybde 15.



MODELGAARDE FOR HILLERØD EFTER BRANDEN 1692

En udvendig Trappe, anbragt inde i Porten, fører op til den 9 Alen lange, 6 Alen brede Stue paa 3 Fag, ved hvis Side der — ligeledes mod Gaden — findes en mindre paa 2 Fag, medens 3 Rum vender mod Gaarden. Opgang til Loft og Kvistværelser er ad en udvendig Vindeltrappe, som er anbragt paa Gaardsiden tæt indenfor Porten.

Det mindre Modelhus, som foruden Porten har 4 Fag til Gade, samt en 2 Fags Kvist, maaler i samlet Façadelængde kun 16

Alen. Ogsaa dette har 2 Stuer mod Gade, derimod kun 2 mod Gaarden, og i denne umiddelbart indenfor Porten findes Indgangen, der — fortsat i en Vindeltrappe — aabner Adgang til Værelserne ovenpaa.

Med Hensyn til Byggemateriale stilledes Borgerskabet frit, idet enhver efter Evne og Lyst kunde benytte Grundmur eller Bindingsværk, men Kongen indskærpede dog, at de Borgere, som foretrak at anvende dette sidste, idetmindste burde opføre brandmuret Gavl mod Naboerne.¹¹

I disse 2 Hustyper, mellem hvilke de Hillerød Borgere fik Valget, møder man den borgerlige Barok udformet i en særdeles harmonisk, hensigtsmæssig Form, der ligeligt tog Hensyn til baade pyntelig Façadevirkning og praktisk Ruminddeling. Der var hermed skabt et Forbillede, som — vel afpasset efter Byens smaa Forhold — fandt en god Jordbund og igennem hele det følgende Aarhundred blev bestemmende for Købstadens Fysiognomi.

Christian den Femtes Foranstaltninger til Genopførelsen af det brandhærgede Hillerød maa betegnes som det første alvorlige Forsøg paa i et Træk at udforme en ensartet præget Barokby, hvor Gadernes Huse strengt underordnedes et almindeligt Krav om den samme „Égalité og Regularité“, man siden hen — efter at Kæmpebaalet 1728 havde lagt store Dele af det gamle København i Aske — stræbte efter at indføre i Danmarks Hovedstad.¹² Og i Kraft af dette Forsøg paa at lade en hel lille By trække i Uniform paa kongelig Befaling indtager Hillerød en ret interessant Plads i vor hjemlige Bybygningskunsts Historie.

Kongens Tanke gik nemlig ud paa, at samtlige genopførte Façadehuse „skulde rettes efter én Linie i Højden og med Vinduer og alt til Gaden paa én Maade.“ I Række og Geled, ens i Forhold og Snit, skulde den lille Købstads Huse staa til Parade langs Slotsgades Sider, naar Majestæten og hans Følge rullede i prunkende Karosser over Stenbroen til Frederiksborg.

Indbyggerne i Hillerød synes dog ikke at have været altfor tilfredse med disse Anordninger, og med Rette tillod de sig f. Eks. at henlede Opmærksomheden paa, at Planen ikke lod sig gen-

nemføre i hele sin Udstrækning. Byen laa jo paa et noget uensartet Terrain, saaledes at det kun paa den jævne Del af Slotsgade indtil Torvet og Slusen vilde kunne lade sig gøre at rangere Façaderne med Vinduer og Tagmønstre efter en Snor. Paa de Strøg, hvor Grundene klattede uregelmæssigt op ad Bakkeskraaningerne langs Kannike- og Helsingørgade, maatte Tanken naturligvis opgives. Dette forhindrede imidlertid ikke, at Modelhusene ogsaa kunde anvendes her, men ruineret og fattigt som Borgerskabet var, formaaede det ikke ved egen Hjælp at genopbygge Staden, og det var derfor en uomgængelig Forudsætning, at Kongen gav en Haandsrækning.

Hertil var han ogsaa villig, idet Borgerne ikke alene opnaaede Frihed for Skatter og Konsumtion i 12 Aar, men tillige Adgang til Understøttelse af et Fond paa 2000 Rigsdaler, som skulde fordeles til alle, der erklærede sig villige til at bygge deres Huse efter Kongens Modeltegninger.¹³

Det vilde nu være meget interessant, om man var i Stand til at danne sig et Billede af det nye Hillerød, som groede op paa Brandtomterne, og se i hvor stort et Omfang Indbyggerne fulgte de kongelige Forskrifter, men desværre faar man gennem de magre Kilder kun ufuldkomment Svar paa Spørgsmaalet. Flere store Ildebrande gik siden da fortærende over Staden og udslettede næsten fuldstændigt Sporene af den Barokby, man søgte at fremelske. Sikkert er det, at det — al Hjælp til Trods — kneb meget haardt at faa Borgerne til at genrejse de tilintetgjorte Bygninger, og at Aarene gled hen, uden at det lykkedes at faa alle de mange gabende Grunde tagne i Brug.

Hærgede af Flammerne 1692 henlaa 42 Pladser øde med en Façadelængde langs Gaderne paa ialt ca. 1300 Alen eller Plads til 65 Modelgaarde af den største Type, og som det var at vente, meldte en Del af Hillerøds Borgere sig straks, da man lukkede op for Kassen med de 2000 Rdr., for at faa deres Part og højtideligt forpligte sig til inden visse Aaremaal at opføre et Hus efter Tegningen. Efterkom man ikke indenfor den givne Tidsfrist dette Løfte, skulde Grundene fortabes og overlades andre til Bebyggelse.¹⁴

Nogle Borgere opfyldte til Punkt og Prikke deres Forpligtelser og byggede efter Kongens Model, en enkelt, Jørgen Nielsen Kock, der havde haft saa stor Hast med atter at komme under Tag, at Huset var færdigt, inden den anordnede Mønstertegning offentliggjordes, maatte for at faa Del i Understøttelsen forpligte sig til „at bepryde det med en Kvist paa 3 Fag“, men mange lod af Nød og Trang Aarene gaa uden at bygge. Ud mod Gaden laa Grunden hen tom og øde, og Ejerne holdt selv til i Hytter i Haverne bagved.

Amtmanden foreslog derfor 1695, at de mere velstaaende Indbyggere, hvis Ejendomme Ilden havde skaaet, men som sammen med de brandlidte nød godt af Byens Friheder og Lempelser, burde have et Paalæg om „deres Huuse med nogen Zirlighed med Quist til Gaden at forbedre“, men Rentekammeret var dog mere stemt for at henstille til disse Borgere at bebygge nogle af de Pladser, som endnu laa øde.¹⁵

Da de 12 Frihedsaar efterhaanden var gaaede, gjorde de Hillerød Borgere Forsøg paa yderligere at opnaa 6-8 Aars Frihed for Konsumtion, idet de i saa Fald vilde forpligte sig til at opbygge de endnu værende Hustomter til Hofetatens Logering „*efter den givne Model*“, men derpaa vilde Regeringen dog ikke indlade sig.¹⁶

Langsomt rejste Byen sig af sine Ruiner, og selvom man naturligvis næppe slavisk fulgte Mønstertegningen i alle Enkeltheder, havde der dog fæstnet sig en afgjort Normaltype, *en én Etages-Gaard med Kvist*, som kom til at dominere Byen. Christian den Femtes Modelhuse har uden Tvivl været stærkt indarbejdede i Hillerød-Borgernes Bevidsthed, og selv hvor man under Indflydelse af nye Moder fjernede sig en Smule derfra, skinner det gamle, hævdvundne Skema stadig igennem. —

I Aaret 1720 lod Frederik den Fjerde Sparepenge jævne med Jorden. En Mængde af Murstenene herfra fandt Anvendelse ved Opførelsen af Fredensborg Slot, og en Del brugtes til at bygge *Gartnerboligen* ved Jægerbakken, det smukke, lille Hus, som i Ly af prægtige, gamle Træer den Dag i Dag ligger ret ensomt ved Københavnsvejen nær Slotsparkens Bryn. Tæt herved fandt de kongelige Driverier Plads; thi i disse Aar omformedes Frederiks-

borg Slotspark i fransk Havestil til et pompøst Barokanlæg, og Sjælen i dette Arbejde var Slotsgartneren JOHAN CORNELIUS KRIEGER. Denne Mand, der ogsaa vandt Navn som en dygtig Bygmester, fik 1722 Udnævnelse som kgl. Bygningsinspektør og forfremmedes 1725 til Overlandbygmester, og der kan næppe være



DEN GAMLE SLOTSGARTNERBOLIG

Tvivel om, at det er ham, som har givet Tegningen til den pyntelige, grundmurede Slotsgartnerbolig, der i alle Henseender er en typisk Repræsentant for borgerlig Barokarkitektur paa Frederik den Fjerdes Tid.

Bygningens Façade domineres af den kraftige 3 Fags Kvist, som flankeres af glatte, murede Pilastre og krones af en Gavltrekanthelt omluttet af svære, profilerede Gesimser. I dennes Flade er anbragt et lille, rundt „Køje“ — „oeil de boeuf“ — indrammet af Kvadre. Façademidten markeres paa barok Vis ikke alene af Kvisten, men tillige af Døren, hvortil en Stentrappe fører, og til hver Side herfor er de 3 Fag smaarudede Vinduer

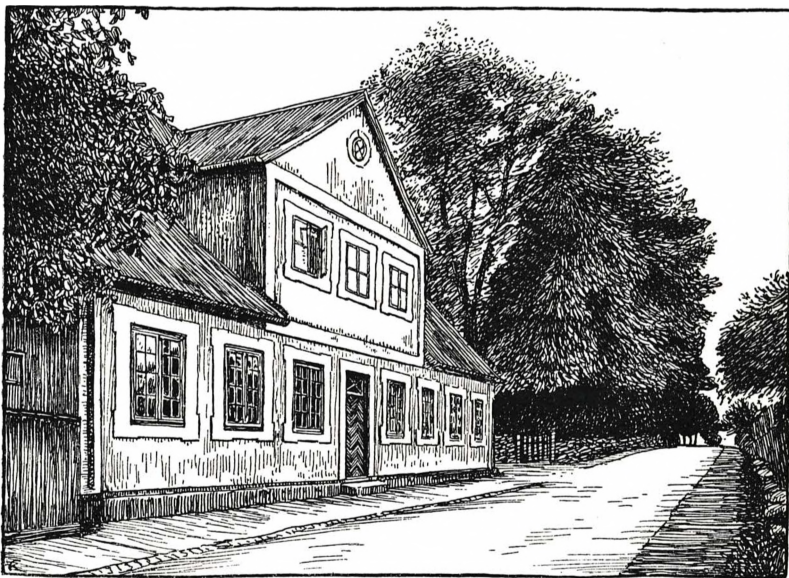
symmetrisk placerede. Baade disse, Kvistens Vinduer og Døren er omsluttede af brede, hvidtede, let forkrøppede Murrammer, og et tilsvarende, glat, muret Baand løber vandret i Skellet mellem Stue- og Kvistetage paa det karakteristiske, lille Hus, som nu skæmmes af det Skifertag, der har afløst det oprindelige af Vingetegll.

Omtrent samtidig med at Slotsgartnerboligen opførtes, byggedes et meget lignende Barokhus ude ved nuværende Frederiksværksvej, nemlig den gamle *Stutmesterbolig*, der siden 1804 har gjort Tjeneste som Skolebygning for Nyhuse. I alle Hovedtræk slutter den sig meget nøje til Gartnerhuset. Façaden beherskes paa tilsvarende Maade af den af Rammepilastre omsluttede 3 Fags Kvist, Indgangsdøren med de sparremønstrede Fyldinger er placeret midt under denne, men Façaden er forøvrigt lidt ude af Balance ved Anbringelsen af 3 Fag Vinduer Syd for og 4 Nord for Døren. Bortset herfra har Stutmesterhuset baade i Helhed og Detailler stor Lighed med Gartnerboligen, og al Sandsynlighed taler for, at en og samme Mand er Mester for dem begge.

Selvom J. C. Kriegers Navn ikke nævnes, tyder alt paa, at han har tegnet de to Huse; thi ikke alene var han — som ovenfor omtalt — netop paa dette Tidspunkt i travl Virksomhed paa Frederiksborg, men nogle Aar senere har man fra hans Haand en Mønstertegning til et borgerligt Hus, der i paafaldende Grad minder om de to i Hillerød.

Da Storbranden 1728 havde raset over København, søgte Frederik den Fjerde her — paa lignende Maade som hans Forgænger efter Katastrofen i Hillerød 1692 — at tilvejebringe større Orden og Ensartethed i de Gader, som genopstod af Brandtomterne, og som et Led i disse Bestræbelser udarbejdede og offentliggjorde Krieger efter hans Befaling 1729 et Sæt Modeltegninger for københavnske Borgerhuse, 2 større og et mindre, afpassede efter Bygherrernes forskellige økonomiske Evne. Af disse slutter det mindste og billigste med sin ene Etage, sin anselige Kvist med profilindrammet Gavlfelt og „Køje“, samt de af Murrammer omfattede Vinduer, sig saa tæt op ad Gartner- og Stutmesterboligerne i Hillerød, at Samhørigheden er umiskendelig.¹⁷

Selvom de omtalte Smaahuse — særlig hvad Udstyrets Enkelt-
heder angaar — afviger en Del fra den af Christian den Femte
1692 normerede, ret spartanske Modelgaard, ligger de dog afgjort
i samme Linje. De er i Virkeligheden kun en lidt rigere Udform-
ning af det ældre, simple Skema, solidere af Form og Materiale,



DEN GAMLE STUTMESTERBOLIG, NU NYHUSE SKOLE

helt opførte af Grundmur og pynteligere af Udseende; thi i selve
Hillerød By — begge de omtalte Barokhuse ligger jo udenfor Køb-
stadens egentlige Grænser — nøjedes man sikkert i de fleste Til-
fælde med lettere Materiale og mindre Udsmykning i den Nor-
maltype, man stadig fulgte.

Ganskevist havde Christian den Femte forlangt Brandmur
mellem Forhusene, men dette Krav synes man ikke at have rettet
sig efter; Borgerne fandt denne Foranstaltning for bekostelig, og
ikke uden Grund gjordes det gældende, at Nyttens deraf var me-
get problematisk.¹⁸ Saa længe man af Fattigdom tækkede de ler-
klinede Udlænger og Bagbygninger med Straa, vilde det jo allige-

vel trods Forhusenes Stengavle være umuligt at hindre Flammernes Udbredelse, hvis Ilden for Alvor tog fat. —

Den 29. April 1733 „behagede det den evige og almægtige Gud i Himmelen at straffe endeel Indvaanere i denne liden Kiøbsted med Ildsvaade“, som — baaret frem af Storm og Uvejr — i Løbet af kort Tid lagde 72 Gaarde og Huse i Aske.¹⁹

Atter stod Hillerød i samme frygtelige Nød som 1692, Slots- og Helsingørsgade var for en stor Del fortæret af Luerne, Tabet androg alt i alt over 32,000 Rigsdaler, og ved egne Kræfter formaede Borgerne ikke at raade Bod paa Ulykken. Under disse fortvivlede Forhold maatte Kongen igen træde til ikke alene ved til Hjælp under Genopbygningen at skænke Indbyggerne Stadens Konsumtion i 10 Aar, men tillige ved at overlade dem 237 Borgerlæs „Hæle“ og „Tække-Kæppe“ fra Skovene.²⁰

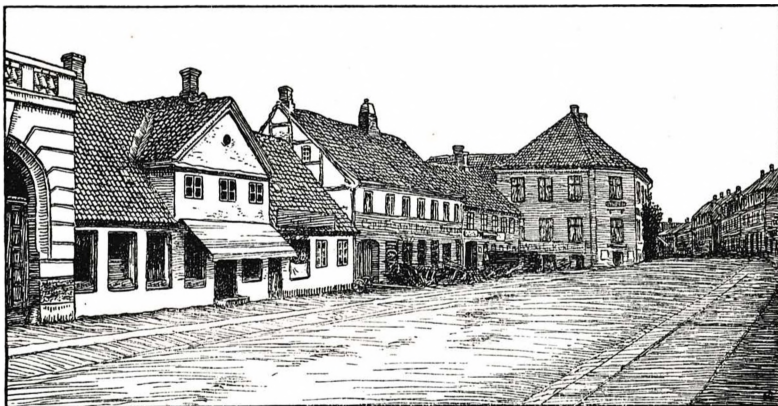
Tiderne havde forandret sig siden 1692. Hoffet kom nu kun sjældent til Frederiksborg, Christian den Sjette søgte andet Steds hen, og den før saa varme Interesse for at pynte Hillerød op i klædelig, ensartet Dragt var under disse Forhold betydelig køl- net. Faa Aar forinden var jo selve København gaaget under i Flamme, Kongen satte naturligvis stor Kraft ind paa at genskabe Residensstaden i en Form, som var Enevoldsherskeren værdig, og i Skyggen heraf druknede de tidligere Ønsker om at støbe den lille Slotsby om i Barokkens ensartede Helhed. Sammen med Modelhusene tilintetgjordes i Baalet ogsaa Drømmen om det strengt disciplinerede Bybillede, og under Tryk af den bitre Nød gjaldt det først og fremmest at faa Bygninger bragt under Tag.

Det indskærpedes kun Borgerne i al Almindelighed paa Brandtomterne at opføre „god Købstadbygning“, men de 237 Borgerlæs „Hæle“ til lerklinede Vægge og „Tække-Kæppe“ til Straatag, Kongen gavmildt stillede til Raadighed, taler tydeligt nok om, hvor lempeligt man fortolkede Kravet.

Heller ikke en Regulering af Gader og Grunde laa Regeringen

paa Sinde; thi de kummerlige 29 Rigsdaler aarlig, som beregnes til Erstatning for Borgere, som „formedelst *Gadernes egale Indretning*“ maatte afstaa lidt af deres Pladser, skulde oven i Købet strække til til „andre Byens publique Udgifter og Sprøyternes Forbedring“.

Ved Kroens Nedlæggelse Aaret før var „Fortovet“ mellem dens Havegærde og „Stenbroen“ til Slottet, Strøget langs Østsiden af



SLOTSGADE 44 OG FISKETORVET

Fisketorvet, blevet bortsolgt til Bebyggelse, og efter Branden blev en Række Grunde af Lille Jægergaards Vang ligeledes ledige for byggelystne.

Saaledes skød Slotsgades Husrækker sig yderligere et Stykke frem imod Nord. „Den øde Plads“ mellem By og Slot skrumpede mere og mere ind. 1743 nybyggedes *Tinghuset* omtrent paa sin gamle Plet, en *Vejrmølle* tog Stade i dets Nærhed — Navnet *Møllestræde* bevarer nu Mindet om den — og paa den tidligere tomme, delvis mosede Grund, der i Form af en Triangel skyder sig med Spids mod Nord frem mellem Slots-, Slangstrupgade og sidstnævnte Stræde, opførtes det anselige *Salpeterværk*. Ud mod Slotsgade strakte dettes store Lade sig, og langs Grøften her løb den saakaldte „*Salpetersti*“.

Ogsaa hinsides Slottets Vandmølle begyndte Bebyggelsen i *Ny-*

huse at vove sig mod Nord ad Landevejen og *Løngangsgade*, saaledes kaldet, fordi den oprindelig havde været en aflaaet Vej, som kun de med Nøgle forsynede kunde passere, og ude i Stadens Yderkanter voksede enkelte større Ejendomme op. Ved Præstevangen opførte Fiskemester Knud Carlsen, der 1754 erhvervede Jord her, saaledes sin smukke, endnu bevarede Gaard *Carlsberg* eller *Fiskemestergaarden*, som den stundom kaldtes i Overensstemmelse med den Navneskik, som fra gammel Tid raadede i Byen. Denne havde Rod i Hillerøds særegne Forhold, idet en Mængde faste Haandværkere og Hoffunktionærer fra Slottets første Tid havde haft Bolig i Staden, og tro mod Traditionen vedblev man at holde fast ved det Navn, Ejendommen havde laant af Beboernes Bestilling.

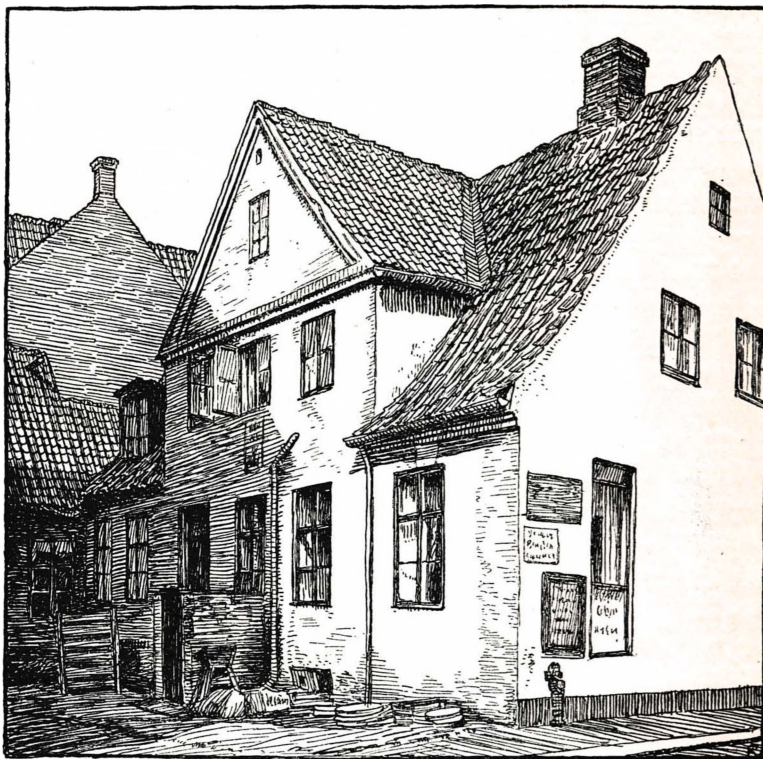
Man talte ikke alene om „Gartnerbolig“ og „Stutmesterbolig“, men en Række lignende Benævnelser havde gammel Hævd. I *Løngangsgade* udpeges den Dag i Dag den straatækte „*Udridergaard*“, „*Murergaarden*“ laa i Helsingørsgade ved Hjørnet af nuværende Nordre Banevej, „*Blytækkegaarden*“ eller „*Tobaksgaarden*“ indtog Hjørnet af Slangerupgade overfor Slotsbroen, „*Slagtergaarden*“ eller „*Urmagergaarden*“ og „*Fiskergaarden*“ maatte søges i samme Nabolag, „*Rendelæggergaarden*“ ved Lille Dyrehave og „*Fuglefængerhuset*“ ved Begyndelsen af Nyhuse.

Efter Katastrofen 1733, som kostede Byen dens „største og bedste Del“, rejste den sig igen „bedre end tilforn“, som det 1764 hed;²¹ thi selv om der ikke mere stillede Krav om slavisk Kopiering af en approberet Hustype, iklædte Byens Huse sig af egen Drift ensartet Dragt, som lignede den gamle.

Christian den Femtes Modelgaard, det én Etage høje, lille Borgerhus, som knejsede med sin pyntelige Kvist, synes at have slaaet solidt Rod i Hillerød, Typen var jo paa en og samme Tid tiltalende af Ydre, billig og praktisk, og da den 1733 allerede havde en Menneskealders Hævd bag sig, gik den under friere Former en ny Blomstring i Møde og blev i det 18. Aarhundrede toneangivende for Byggeriet. Uden at være bundne af Reglementer og Forskrifter kunde Borgerne følge deres Tilbøjelighed og afpasse

Former og Maal efter deres økonomiske Evne og Grundenes Façadebredde, og under disse Forhold faldt man stiltiende tilbage paa det ældre Skema, som elastisk kunde lempes efter Behovet.

Den Dag i Dag udpeger man Ejendommen *Slotsgade 36* som



SLOTSGADE 11. BAGSIDE

„*Modelgaard*“, i hvilken Hovedtrækkene af Hustypen fra 1692 gaar igen ogsaa i dens nuværende Form fra det 18. Aarhundrede. Trods mange kraftige Indgreb har Façaden endnu i vore Dage visse Lighedspunkter med sit Forbillede. Langt nøjere slutter *Slotsgade 44* med sin karakteristiske Kvist med barokke Profiler sig dog til Typetegningen, og betragter man én for én de Gaarde, som undslupne den sidste, store Ildebrand 1834 nu er ene om at

give et Indtryk af det 18. Aarhundredes Hillerød, ser man den samme Kvistformation Gang paa Gang gaa igen.

Ganskevist hørte denne Prydelse — ikke mindst i København — næsten uadskilleligt med til Baroktidens Borgerhus, som havde taget den i Arv fra Renaissance og omformet den i Tidens Smag, men i Hillerød vandt den Indpas i et Omfang og en Enstemmighed, som kun kan have sin Forklaring i de særlige historiske Forhold, som her gjorde sig gældende. Karakteristisk er det f. Eks., at selv Frederik den Fjerdes „Rytterskole“, der dog ellers var bygget efter det for disse Huse normerede Skema, her fandt det passende at pynte sig op med en Kvist i Lighed med Naboer og Genboer,²² og paa I. I. Bruuns Prospekt af Staden, som den saa ud ved Midten af det 18. Aarhundrede, kigger Kvisten nysgerrigt op alle Vegne, hvor man mellem Forgrundens Staldlænger og Udhuse skimter en Smule af Gaderne.

Særlig kækt og stateligt løfter den sig med stejle Linjer paa en Gaard som *Slotsgade 11*, Hjørnet af Gasværksvej, den samme Ejendom, hvor et skæbnsvangert Fyrværkeri 1834 satte det meste af Byen i Flamme. Selv undgik Huset dog Ødelæggelse, og det samme var Tilfældet med *Slotsgade 23*, i hvis Façade en indmuret Marmortavle fortæller, at her boede den berømte Sprogforsker I. N. Madvig som Skolediscipel 1817-20. Kvisten her har samme Drøjde og Rejsning som i Nr. 11, og blandt de Bygninger, som endnu bevarer Mindet om det karakteristiske Hillerød-Hus fra 18. Aarhundrede, én Etage højt og kronet af en værdig Kvist, fortjener *Østergade 14*, *Søndre Banevej 3*, to grundmurede Gaarde ved *Frederiksværksvejen* i Nyhuse, samt *Helsingørgade 17* at nævnes. Sidstnævnte Gaard, en pudsklædt Bindingsværksbygning, har Rammer af profilerede Trælister om Vinduer og Døre, og *Søndre Banevej 16*, over hvis Dør Aarstallet 1788 ses indhugget i en Sandstensplade, genopførtes dette Aar efter en Ildsvaade, som lagde nogle Ejendomme paa dette Strøg i Ruiner.

I Hillerød synes det langt op i det 18. Aarhundrede at have været en uskreven Lov, at Forbygningerne kun maatte være i ét Stokværk, og den første, som brød hermed og opførte et 2 Etagers



HJØRNET AF SLOTSGADE OG MØLLESTRÆDE „DEN LOWZONSKÉ GAARD“

Hus, var Amtsforsvalter Lowzon. Paa Sydsiden af Møllestræde havde han indrettet et større *Magasin*, og da han 1758 erhvervede Hjørnegrunden mellem dette Stræde og Slotsgade, som kilede sig ind paa Salpeterværkets Terrain, byggede han her den

grundmurede, hvide 2 *Etagers Gaard*, som i Skygge af gamle Lindetræer — Rester af en lille Forhave — ligger et Stykke tilbage trukken fra Gaden. Façadens symmetriske Anordning med den brede Risalit og de store, rolige Linjer giver Bygningen et ret fornemt Præg, og det i Empire omformede Dørparti glider nydeligt ind i Helheden.

Blandt Byens smaa, ensartede Kvisthuse virkede *den Lowzonske Gaard* som en fremmed Fugl, men da Traditionen én Gang var brudt, tog ogsaa andre Borgere Mod til sig og byggede til Vejs.

Pudsklædt, 2 Stokværk høj, med tætsiddende, smaarudede Vinduer, er saaledes den Gaard, hvori nu „*Slotskroen*“ har til Huse, og i 2 Etagers, med Straatag og Brædegavle, hævdede Midtpartiets 6 Fag sig op over de lavere Fløje paa „*Smedegaarden*“, Frederiksværksvej 7 — det gamle „*Fuglefængerhus*“ — som nu har maattet vige for en Nybygning. Til denne overflyttedes fra Forgængeren en lille Sandstensplade med Aar 1792, Smedeemblemer, Nøgler og Hammer, og Bogstaverne A. S. S., Navnet paa Kleinsmeden Andreas Svendsen Haar, medens de kraftigt profilerede Døre med roccailleornamenterede Beslag antagelig gik tabt.

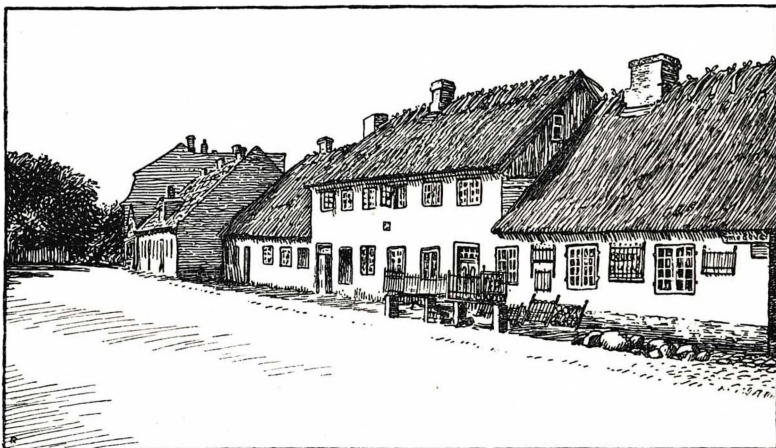
I al sit Forfald tog Bygningen sig malerisk ud, den hørte i sit Præg halvt Købstaden til, halvt Landet, og — sammen med *Nr. 11* i samme Gade, den lave, lille Gaard med mægtigt Straatag og knejsende Kvistgavl — dannede den en karakteristisk Overgang til Nyhuses idylliske Bondeby.

„*Anebjerg*“, den nuværende Amtsforvalterbolig, ligner i det Ydre med sine anselige, 1 Stokværk høje Længer nærmest en velhavende Landejendom, paa hvilken kun det nydelige Klokke-træk i Empire minder om Købstaden, og — fraset et Par grundmurede, tidligere nævnte Kvisthuse — hyggede hele *Nyhuse* sig med Straatag og lerklinede Vægge landsbyagtigt ind mellem Stengærder og Bondehaver, en venlig, lille Verden for sig, hvis fredelige Skønhed trues stærkt af Nutidens voksende Byggeri.

Hillerød selv viste et andet Ansigt, smaaborgerlig og beskeden

laa den med sine fornøjelige Kviste paa Rad og Række langs de bugtede Gader som en passende Forberedelse til Slottets Esbro, hvortil man — som Harsdorff fremhævede i sit Forsvar for denne — kom „en zig-zag“ gennem hele Hillerød By.²³

Hvor Slotsgade grenede sig i Kannike- og Helsingørsgade var Stadens *Torveplads* naturligt blevet til midt i Færdselsaaren, paa samme Maade som Torve havde aflejret sig fra gammel Tid i



„SMEDEGAARDEN“ ELLER „FUGLEFÆNGERGAARDEN“

mangfoldige andre Byer.²⁴ Men afstængt fra Søen mod Nord af en Række Huse var den kun lille og knuget, og saa tæt var Bebyggelsen efterhaanden groet sammen i Hjertet af Byen, at det følte som en Befrielse, da 4 Ejendomme brændte 1807 og deres Tomter inddroges under Torvet. En endnu større Udvidelse fik dette dog, da man endelig sidst i 1820erne nedlagde den gamle Kirkegaard og forenede den med Torvet, der saaledes i det hele og store fik sit nuværende Omfang.

Stadens første *Raadhus*, borgerlig solidt, med 2 Etager og Tagrytter, placeredes værdigt paa en Terrasse i Bakken mod Syd, og efter dets Opførelse blev *Tinghuset* 1832 tomt og indrettedes faa Aar efter til Asyl.

Ud langs Slotsgade — paa det nedlagte Salpeterværks Plads —

udstykkedes og bebyggedes Grundene i Begyndelsen af det 19. Aarhundrede, *Empiren* var ved at holde sit Indtog, og i Port og Interiør bærer en Ejendom som „*Hotel København*“ Stilperiodens typiske Præg.

Forøvrigt blev det dog især i sin seneste Form, at *Empiren* — efter den store Ildebrand 1834 — kom til at yde Bidrag til Byens Fysiognomi, og stateligst fandt den Udtryk i den genopførte *Latinskoles* ret storladne Façade, som skyldes Arkitekten J. H. Koch. Paa Slotsgades Brandtomter opførtes samtidig 2 Etager høje, grundmurede Huse i det for *Senempiren* ejendommelige Udstyr: „Hamborgerfuger“, dekorative Friser og Æggstav-Gesims, eller — som *Nr. 3* og *10* — glatte Façader med let betonede Fløje og konsolbaarne Saalbænke under Vinduerne.²⁵

Empiren virkede dog kun som en ydre Skal, bag hvilken *Staden* gemte sit sande Væsen; thi selvom der ingen fremragende Bygninger fandtes, skyldte *Hillerød* dog først og fremmest *Barokken* sit Særpræg. Det var den, som gav *Bybilledet* Dybde og Karakter, og lige til de sidste *Menneskealdres* Byggeri sprængte det, stod det trofast i Pagt med *Stadens* Fortid og Traditioner. Fremfor alt havde *Kvisthusene* *Borgerret* i *Byen*, og *Minder* om svundne *Dages* *Købstadidyl* lever endnu, spredt hist og her i den nymodens *Ramme*.

Med sit mossede *Gærde* af *Kampesten* ligger *Præstegaards-*haven stadig hen som en fredlyst *Plet* midt i *Byen*, gammeldags *Interiører* gemmer sig i de dybe *Gaarde* bag *Slotsgade 36, 40* og *44*, og ludende under *Vægten* af sit barokt brudte *Tag* lister en lav *Bindingsværkslænge* sig den *Dag* i *Dag* langs *Byskriverstrædes* *Nordside* malerisk ned mod „den gamle *Kro*“.

NOTER OG HENVISNINGER

Bidrag til de enkelte Ejendommers Historie findes i *Wiwels* „Optegn. om Hillerød“, samt i det af samme Forf. udarbejdede „Forslag til Hillerød Kjøbstads Jordebog, affattet i Overensstemmelse med Loven af 11. Febr. og Indenrigsministerii Circulaire af 8. April 1863“, Haandskrift i Hillerød Bys Arkiv. — ¹ Chr. Molbech: Ungdomsvandringer i mit Fødeland, I, 1811, 155. — ² Wolf: Encomion regni Daniae, 1654, 524. — ³ F. P. J. Dahl: Histor. Efterr. om den kgl. lærde Skole ved Frederiksborg, 1836, 22 ff. — ⁴ Wiwel anser Præstegaarden for den *gamle* Kro, men dette kan i hvert Fald ikke være rigtigt, da denne laa ved Byskriverstræde. Hvis der findes noget Holdepunkt for, at Ejendommen i L. Kannikegade har været Kro, maa det være den *nye*, 1572 oprettede. — ⁵ Kancell. Brevb. 15. Dec. 1560. — ⁶ Do. 29. Jan. 1594. Skansen nævnt i Skøde af 14. Juli 1662, Kronens Skøder, p. 138. — ⁷ Synsforretn. af 5. Juni 1732 (Bilag til kgl. Resol. af 20. Juni 1732, Sjæll. Stifts Rentekammerkontor, 1732, Nr. 10). — ⁸ Wiwel, VII. — ⁹ Undersøgt Maj 1924. — ¹⁰ Skøde af 6. Nov. 1647 (Bil. til kgl. Resol. af 15. Dec. 1732, Sjæll. Stifts Rentekammerkontor, Nr. 6). — ¹¹ Rentekammer Deliberations-Protokol 1. Juli 1693-6. Okt. 1694, Nr. 23; jfr. Sjæll. Tegn. af 12. Juli 1692. — ¹² Hugo Matthiessen: Københavnske Gader 1728-95, 1924, 34 ff. — ¹³ Skr. fra Indb. i H. til Kongen af 22. Juni 1693 (Rentekammer Deliberations-Prot. anf. St.); Kgl. Resol. af 1. Juli 1693. — ¹⁴ Bilag til kgl. Resol. af 1. Juli 1693. — ¹⁵ Bilag til kgl. Resol. af 20. April 1695. — ¹⁶ Rentekammer-Relationer, 1705, fol. 89, 145. — ¹⁷ Hos Vilh. Lorenzen: Københavnske Palæer, I, 1922, 57, findes paagældende Typetegning reproduceret, den mellemste Type hos Hugo Matthiessen anf. St. 37. — ¹⁸ Skr. fra Amtm. til Rentekammer af 10. Marts 1693 (Bil. til kgl. Resol. af 1. Juli 1693). — ¹⁹ Lig- og Begravelsesselskabets Papirer, c. h. Wiwel. — ²⁰ Kgl. Resol. af 24. Sept. 1733 med Indlæg, Sjæll. Stifts Rentekammerkontor, 1733, Nr. 76. — ²¹ Pontoppidan: Danske Atlas, II, 1764, 315. — ²² Do. VI, 1774, 68. — ²³ Francis Beckett: Frederiksborg, II, 222. — ²⁴ Hugo Matthiessen: Torv og Hærstræde, 1922, 36 f. — ²⁵ I Nr. 3 findes paa 1. Sal ret karakteristiske Stuklofter, samt en af Pilastre og Nischer flankeret Sofa-For- dybning paa Endevæggen.