



Dette værk er downloadet fra Danskernes Historie Online

Danskernes Historie Online er Danmarks største digitaliseringsprojekt af litteratur inden for emner som personalhistorie, lokalhistorie og slægtsforskning. Biblioteket hører under den almennyttige forening Danske Slægtsforskere. Vi bevarer vores fælles kulturarv, digitaliserer den og stiller den til rådighed for alle interesserede.

Støt Danskernes Historie Online - Bliv sponsor

Som sponsor i biblioteket opnår du en række fordele. Læs mere om fordele og sponsorat her: <https://slaegtsbibliotek.dk/sponsorat>

Ophavsret

Biblioteket indeholder værker både med og uden ophavsret. For værker, som er omfattet af ophavsret, må PDF-filen kun benyttes til personligt brug.

Links

Slægtsforskernes Bibliotek: <https://slaegtsbibliotek.dk>

Danske Slægtsforskere: <https://slaegt.dk>

KONGENS HAVE



❖ ANNO ❖ 1938 ❖

KONGENS HAVE

KONGENS HAVE

HOVEDSTADENS ÆLDSTE PARKANLÆG

ET HISTORISK RIDS

AF

EILER NYSTRØM



KØBENHAVN

BIANCO LUNOS BOGTRYKKERI A/S

1938

*Titelvignetten
viser Forsiden af den Side 37
omtalte Medaille.*



Kongens Have ved Grønnebro.

Den moderne politiske Historie er noget tilbøjelig til at tage Glansen af Kristian den Fjerde, og beskylder ham navnlig for at have drevet en daarlig gennemtænkt og lidet vidtskuende Udenrigspolitik. Det er meget muligt, at han ikke skulde have vovet sig ud i Trediveaarskrigens Eventyr — saadan noget kan man altid se bagefter — det er ogsaa muligt, at det var Kristian den Fjerdes ydre Politik, der endelig skaffede os af med de treskaanske Provinser, som fra ældgammel Tid hørte til de vigtigste Lande i det danske Rige. Saa det er for saa vidt et tungt Ansvar, der hviler paa hans brede Skuldre. Men man maa dog vel erindre, at han havde sin Stilling som evangelisk Fyrste og sit Riges Prestige at hævde, og at han bestandig maatte strides med et Rigsraad,

der ogsaa havde et Ord at sige, og at endelig Toldpolitikken i Sundet, som fra gammel Tid gik ud paa at flaa Europas søfarende Nationer til Bedste for den danske Statskasse, ikke netop maatte gøre disse fremmede Nationer begejstret for til evige Tider at se begge Sundets Bredder i dansk Besiddelse. Og naar man bebrejder Kristian den Fjerde, at han, naar Riget fattedes Penge, slog daarlig Mønt, saa var det ikke andet end hvad Datidens Fyrster plejede at gøre, og som Staterne gør i vore Dage, naar de ser deres Fordel ved at gaa fra Guldet eller Sølvets og sætte Messing-Møntfod i Stedet.

Den, der er i Stand til at glæde sig over dansk særpræget Kultur, maa imidlertid være vor fjerde Kristian af Hjertet taknemlig. Danmark er blevet meget mindre siden hans Dage, og Udenrigspolitikken gaar dog ad Baner, som er ganske uafhængige af hans, men Danmark vilde have været mindre endnu, om vi ikke havde haft hans Bygværker til at pryde By og Land. Politiske Synspunkter ændres og svinder bort, Udviklingen tilegner sig andre Idealer — alt det er vekslende som det menneskelige Sind. Men de Kulturminde, Kristian den Fjerde skænkede sit Land, er af Sten, vejrfaste og bestandige. Trods Brand og Tidens Tand rummer en af Landets første Seværdigheder, Frederiksborg Slot, endnu mange Minder om hans Virke, inde i Hovedstaden staar hans Rosenborg saa godt som uforandret. Og hvad vilde København være uden Rundetaarn, Børsen og Tøjhuset eller det prægtige gamle Bryghus? Kristian den Fjerde skabte ogsaa Hovedstadens ældste og i Aarhundreder eneste Parkanlæg: *Kongens Have*.

I hans unge Aar var København endnu kun en liden Stad, hvis Omraade og Bykærne stadig saa nogenlunde var den samme som i Middelalderen, indrammet af Forsvarsværker, som ganske vist ikke

gik længer tilbage end til Frederik den Førstes Tid, men i det væsentlige stod paa samme Sted som Stadens ældgamle Palisader. Byens Vold og Grav løb i en knækket Linje uden om St. Gertrudstræde og Aabenraa, og fulgte fra Landemærket nuværende Gothersgade til senere Tidens Kongens Nytorv. Her stod den Gang Østerport for Enden af vort moderne og mondæne Hovedstrøg, medens Nørreport havde sin Plads hvor Nørregade munder ud i Nørrevoldgade. Uden for Fæstningsværkerne mellem Nørre- og Østerport, i landlige Omgivelser ligesom i Hovedstadens yderste Periferi i vore Dage, laa en Mængde Ejendomme, med og uden paastaaende Bygninger; her havde Borgerskabet »Lysthuse« (hvilket efter ældre Sprogbrug vil sige Sommerboliger) og Haver, hvor de kunde trække frisk Luft og dyrke Landlivet, der alle Dage har haft en uimodstaaelig Tiltrækning for Byboen, ikke mindst for vore egne Bysbørn.

Kongen selv var i den Henseende daarligere stillet end de menige Indbyggere i hans Residensstad. Han havde ganske vist Slotte og Tilflugtssteder i Omegnen, navnlig havde han Frederiksborg og Kronborg, men de laa langt væk, naar man tager Datidens Befordringsmidler i Betragtning. Han havde nok en Have at ty til paa varme Sommerdage, men den laa til Gengæld for tæt ved, inde under selve Stadens Skorstensrøg og i den daarlige Byluft. Paa Slotsholmen ved selve Københavns Slot var der ikke Plads til større Haveanlæg, men hinsides Højbro, omkring den gamle Vingaard, hvorefter Vingaardstræde har Navn, og paa Pladsen over mod Bremerholm var i det sekstende Aarhundrede en kongelig Lyst- og Urtehave.

Disse Forhold foruden Trangen til en ny Ladegaard nær inde ved Hovedstaden, hvorfra Hofholdningen bekvemt kunde hente Forsyninger, førte til, at Kongen i 1606 opkøbte alle Haver og Sommer-

huse uden for Befæstningen mellem Nørre- og Østerport, hvilket vil sige hele den nuværende østre Del af den indre By mellem Gothersgade og Kastellet. Det var et meget betydeligt Areal, ialt 41 større og mindre Ejendomme, og den samlede Købesum udgjorde 14200 Daler, som man maa omregne til ca. 300000 Parikroner i 1914 eller over en halv Million Kr. nu. Tallene giver endda ikke noget klart Begreb om de købte Grundes Værdi, da Hovedstadens Grundarealer er underkastet helt andre Værdimaalings-Regler end Varer i den almindelige Omsætning — Grundskylden udgør i vore Dage mange Millioner. Jorderne vedblev naturligvis at være Byens egen Grund, men kom — med enkelte Undtagelser — til at tilhøre Kongen (ligesom Staten i vore Dage er Grundejer i Landets Hovedstad), og Kongen betalte normal Jordskyld til Stadens Kasse.

Disse Arealer var som sagt erhvervet til Anlæg af en ny Ladegaard, der skulde indrettes i Forbindelse med en kongelig Lystgaard og Have til Erstatning for den gamle Have inde ved Vingaarden. Man begyndte paa Opførelsen i Marts 1606 efter at Kongen i Februar havde faaet Skøde paa de første 25 Ejendomspladser. Der oprettedes da Kontrakt med en Stenhugger om Levering af gullandske »Bloksten« til »det nye Lysthus, Kongelig Majestæt naadigst vil lade af Grunden opmure paa den Plads, Hans Majestæt haver købt her uden for København til den nye Ladegaard, som hersamstedts er begreben at anrette«. Dette nye Lysthus er det første Rosenborg — et Navn, der dog først kom i Brug en Snes Aar efter.

Omtrent samtidig begyndte Opførelsen af Ladegaard, Stalde og mindre Lysthuse i den Have, der umiddelbart efter Købet ogsaa kom under Anlæg. Indførslerne i Rentemestrenes Regnskaber er saa godt som de eneste Kilder til Rosenborgs og Kongens Haves ældste

Historie, og det er ikke helt let — paa sine Steder endda ganske umuligt — at afgøre til hvilket Bygningsværk eller Anlæg de enkelte Regnskabsposter hører hen. Hvad der atter har medført, at det nævnte »nye Lysthus« er identificeret med den Eremitage, der senere vil blive nærmere omtalt og som paa den ældste Plan over Kongens Have fra 1649 (gengivet Side 17) kaldes »det blaa Hus«, og som altsaa skulde være den første Hovedbygning til Ladegaarden. Det er den længst afdøde Forsker F. R. Friis, som oprindeligt har udkastet denne Teori, hvorefter man først nogle Aar senere skulde have lagt Haand paa selve Hovedbygningen. Friis har store Fortjenester af sit flittige Pionerarbejde paa flere Felter, navnlig med Fremskaffelsen af Materiale til Tyge Brahes Historie og til ældre dansk Bygnings- og Kunsthistorie, men han har aldrig vundet Paaskønnelse paa Grund af sin lidet paalidelige Gengivelse og kritikløse Behandling af det ofte meget værdifulde Kildemateriale, han har fremdraget. Hans Teori om det blaa Hus som Rosenborgs første Oprindelse er indtil de seneste Aar bleven opretholdt af nyere Forfattere, indtil Bering Liisberg i 1914, da de paagældende Afsnit af hans Bog om Rosenborg allerede var trykt, ved Byggearbejder paa Slottet kom under Vejr med, at dette kongelige Lysthus oprindeligt havde været mindre end det nuværende Slot — Undersøgelser, der senere er videreført af Vilh. Wanscher i Forbindelse med kgl. Bygningsinspektør Magdahl Nielsen. En almindelig Forfyndelse i Kildematerialet giver ogsaa uden bygningsmæssige Undersøgelser Indtryk af, at det kgl. Lysthus efterhaanden har undergaaet Udvidelser og Forandringer, og at det endda i allerførste Omgang, i 1606, er bleven gjort seks Alen længere og tre Alen bredere end det oprindeligt var bestemt. Der kan iøvrigt næppe herske nogen

begrundet Tvivl om, at det nuværende Rosenborg i sin oprindelige Skikkelse, og ikke det blaa Hus, er Hovedbygningen til Kristian den Fjerdes Ladegaard mellem Nørre- og Østerport, som saaledes er paa-begyndt i 1606 umiddelbart efter Erhvervelsen af Haverne.

Ladegaarden blev imidlertid ikke opretholdt længe, den blev indlemmet i Hovedstaden og udstykket — ligesom man gør i vore Dage, naar man flytter Stadens Grænsepæle ud og indtager nye Omraader. Allerede samtidig med Anlægget af Rosenborg begyndte Kristian den Fjerde saa smaat at røre ved den gamle Befæstning: Østerport blev nedbrudt og flyttet længer ud paa det senere Torv, Stadsgraven blev udvidet og forlænget ned mod Bremerholm. Kalmarkrigen 1611-13 og siden Kongens Deltagelse i Trediveaarskrigen bragte midlertidige Standsninger i Arbejdet, der dog stadig blev taget op igen. Omkring ved Aar 1630 begyndte man for Alvor Udflytningen af de gamle Fæstningsværker, og de nye kom til at ligge i en Linje uden om Rosenborg, over Grønningen og til det senere anlagte Kastel — saaledes som det ses paa det Side 11 gengivne Kort, hvor baade den gamle og den nye Befæstning findes indtegnet, og saaledes som Voldene og Stadsgraven endnu laa indtil Sløjfningen i sidste Fjerdedel af forrige Aarhundrede. Samtidig begyndte den nye Bydel at vokse frem bag den udflyttede Forsvarslinje, Toldboden blev bygget ude ved Sundet Nord for den gamle Sankt Annæ Bro, Nyboder voksede op paa den da nedlagte Ladegaards landlege Græsmarker og man begyndte Opførelsen af en Kirke for den nye Bydel, Sankt Annæ Rotunde (ved Rigensgade), der dog aldrig blev fuldført.

Hovedstadens Areal var derved vokset til det dobbelte, og da Kristian den Fjerde den 28. Febr. 1648 lukkede sine Øjne i Vinterstuen paa Rosenborg var der skabt Plads til store nye Bykvar-



København ved Midten af det syttende Aarhundrede.
(Efter Resen).

De gamle Volde ligger der endnu, Nyboder og de nye Bydele er ved at vokse op.

terer, der rejste sig under Efterfølgeren Frederik den Tredje og bl. a. omfattede den vidtstrakte Bebyggelse mellem St. Kongensgade, Borger- og Adelgade. Saaledes var Kongens Beslutning om at skaffe sig en ny Lysthave og Ladegaard blevet Indledningen til dette saakaldte »Ny København«, den indtil da største Udvidelse af Rigets Hovedstad. Den gamle kongelige Urtehave inde ved Bremerholm var nu forlængst nedlagt — allerede ca. 1620 begyndte man at opføre Skipperboder paa de vidtstrakte Arealer, der i vore Dage omfatter Kvarteret ved Holmens Kanal, Hummer-, Dybens- og Laksegade. Ladegaarden blev opgivet omtrent samtidig med Rosenborgs

Fuldendelse ca. 1625, og Ladegaarden ved St. Jørgens Mark traadte i Stedet — den samme, der endte som kommunal Fattiggaard og eksisterede som saadan lige til vor Tid. De gamle Forsvarsværker, som nu havde deres Plads midt inde i Byen, blev liggende en Række Aar for i givet Tilfælde at hjælpe paa Forsvaret og sløjfedes først 1643-45. Terrænet blev imidlertid ikke straks planeret, og navnlig den store Plads, hvor Østergade mandede ud, fremtraadte i en Skikkelse, der stærkt mindede om Bjergaasen mellem Skaane og Halland. Hvoraf den ukuelige Københavnerhumor — den Gang som nu lige letfængelig — skabte Navnet »Hallandsaas«, der blev hængende ved Kongens Nytorv i Aarhundreder.

Kongens Lystslot og Lysthave fik fra 1624 Navnet »Rosenborg«. Som Rosengaard betegnedes vistnok i gammel Tid den deciderede Pryd- og Lysthave i Modsætning til Nyttehaverne, der hed Abild-, Urte- og Kaalgaarde — og rimeligvis afledte Kongen heraf Navnet til sit nye Slot. Det laa efter Befæstningens Udflytning ikke længer som en landlig Besiddelse ude paa det frie Land, men inde i selve Staden, skærmet af dens Volde. Kongen elskede Rosenborg, byggede bestandig paa det, ændrede og udvidede Bygningerne, skabte Haveanlæg rundt om, prydet med Billedstøtter og Kunstværker, og forskønnede Stedet mere og mere.

Saa snart Kongen havde erhvervet Haverne uden for de gamle Fæstningslinjer ansattes en Tilsynsmand ved den nye Have, hvis Bygninger og Anlæg paa det Tidspunkt endnu var i sin allerførste Vorden. Han hed Markus Wibelitz (eller Wibenitz), formodentlig en Tysker eller Hollænder, men hvor han kom fra, vides iøvrigt ikke. Den 9. Juni 1606 fik han kgl. Bestalling paa at tage Vare paa »den nye Have, Vi her for Byen lader indkaste, og have flittig Indseende

med Vor Urtegaardsmand der samme Steds, og at opberge af hannem hvis Pending som for Urter bliver solgt og derfor gøre os god Rede og Regnskab baade for Indtægt og Udgift, og ellers udi alle Maader være Os huld og tro, som Vi hannem naadigst tiltror«. Det var altsaa ingenlunde en Lysthave alene, dens Tilknytning til Lade-gaarden som Nyttehave skinner igennem Bestallingens Ordlyd. I Løn skulde han aarlig have 50 Daler, i Kostpenge 7 Daler maanedlig og dertil en sædvanlig Hofklædning, d. v. s. Uniform. Han blev ved sin Tjeneste i Haven i sytten Aar, indtil han 1623 blevagl. Fiskemester og døde fem Aar senere.

Efterfølgeren hed Knud Hansen og han fik 1. Septbr. 1623 Bestalling til at tage Vare »paa Kongens Have uden for København«. Saaledes staar der udtrykkelig i Kancelliets Registrant — Kongens Have var nu det officielle Navn. Mester Knud var daarligere aflagt end Forgængeren, fik kun 30 Daler Kurant i Aarsløn og 5 Daler om Maaneden i Kostpenge, og hans Stilling var en væsentlig anden. Forklaringen, ogsaa paa Forgængerens Afsked, ligger rimeligvis i Lade-gaardens Nedlæggelse, der netop fandt Sted paa dette Tidspunkt. Mester Markus var en Slags Ladefoged, i og for sig en mere ansvarsfuld Stilling end Knud Hansens, som ene var Tilsynsmand i Haven.

Han skulde »tage Vare [d. v. s. føre Tilsyn] udi Vores Have her uden for Vor Købsted København, hvor han skal have flittig Agt paa Huset [o: Rosenborg Slot] og at intet af den Del derudinden er bliver forrykket, han skal og have Agt paa, at Urtegaardsmanden med hans Selskab gør den Del de bør gøre og at intet kommer paa de Steder, som det ikke bør; i lige Maade naar der efter Vores naadigste Befaling noget skal bygges, skal forskrevne Knud Hansen ogsaa give Agt paa, at Kalk, Sten og Tømmer anvendes dertil, det

bliver forordnet«. Endvidere maa han ikke tillade nogen uvedkommende at fiske i Dammene eller Stadsgraven og han maa »ingen stede Gang udi Haven, som derudinden ikke haver at bestille«. Kongens Have var nemlig ikke tilgængelig for Offentligheden — tvertimod, naar nogen i Kongens Fraværelse vilde indlades i Haven, maatte Knud Hansen først indhente Tilladelse hos Lensmanden paa Københavns Slot, og det var næppe en Gunst, der tilstodes enhver Mand fra Gaden. Han skulde ogsaa passe paa sine Folk i Haven og »ikke tilstede Urtegaardsmanden, Apotekeren eller Destillereren at holde noget Lav eller Samkvem i deres Logement eller nogen om Nattetide at herberge, eller tilstede dennem nogen i Haven at indføre«, og i sit eget Logement, hvor før ham Wibelitz havde boet, maatte han heller ikke holde Herberg, Ølsalg eller sligt. Endvidere instrueres Knud Hansen om at »holde Regnskab med Urtegaardsmændene, hvor mange unge Træer de haver sat og podet i forskrevne Vor Have om Aaret, saa og hvor mange Rosentræer og andet sligt de haver i Forraad, som udi andre Haver kan bruges og forsættes«. Kongens Have brugtes altsaa ogsaa som Planteskole. Ligeledes skulde han aarlig levere Fortegnelse fra sig over hvor store Forraad der var i Haven af Surkaal, Grønkaal og sligt, og »endeligen skal han Agt paa give, at de Folk, som efter Tidsens Lejlighed til Havens Røgt bliver forordnet, ikke skulde til andet Arbejd blive brugt«. Instruksen minder i den Grad om Kongens indgaaende Menneskekundskab og Paapasselighed, der ogsaa præger hans egenhændige Breve, at den for saa vidt godt kunde være konciperet af ham selv. Af Knud Hansens Embedsed fremgaar iøvrigt, at han tillige var Slotsforvalter og maatte love ikke at kigge i »Hans Majestæts Sedler, Breve eller saadant, som paa Bordet kan blive liggende« eller

lade andre se dem eller tilstede nogen at komme i de indre Gemakker. Han fratraadte sit Embede i Kongens Have ca. 1632 og fik derefter Brev paa Fuglevad og Stenhuggergaarden (det senere Sorgenfri), men Benaadningen blev taget fra ham, da han lod de kgl. Ejendomme skøtte sig selv, og iøvrigt kom i Strid og Spektakler med Naboerne.

Under disse to første Tilsynsmænd voksede Haven op til et stort stilet Anlæg. Vi skal paa de følgende Blade opridse Momenter af dens Historie, men vi holder os til selve Haven og de mindre Bygninger paa dens Omraade, og ser helt bort fra Slottet, hvis enestaaende Bygningspragt i Tidens Løb har været Genstand for adskillige Monografier.

Efter Arealernes Erhvervelse i Begyndelsen af 1606 tog man samme Foraar fat paa Haveanlægget. Der indkøbtes halvtredje Hundrede Æble-, Pære-, Valnød- og Kvædetræer samt Vinranker og Figen, hvoraf dog en mindre Del gik til den gamle kongelige Have inde ved Københavns Slot. Ligeledes tog man store Mængder Urtefrø hjem fra Rostock, og Urtegaardsmanden Sebastian Lochhammer anskaffede to Vandkrukker og to Spande til at vande Urter med samt otte Kurve »til at lade dem bære til Torvet i, at sælge Kongelig Majestæt tilbedste«.

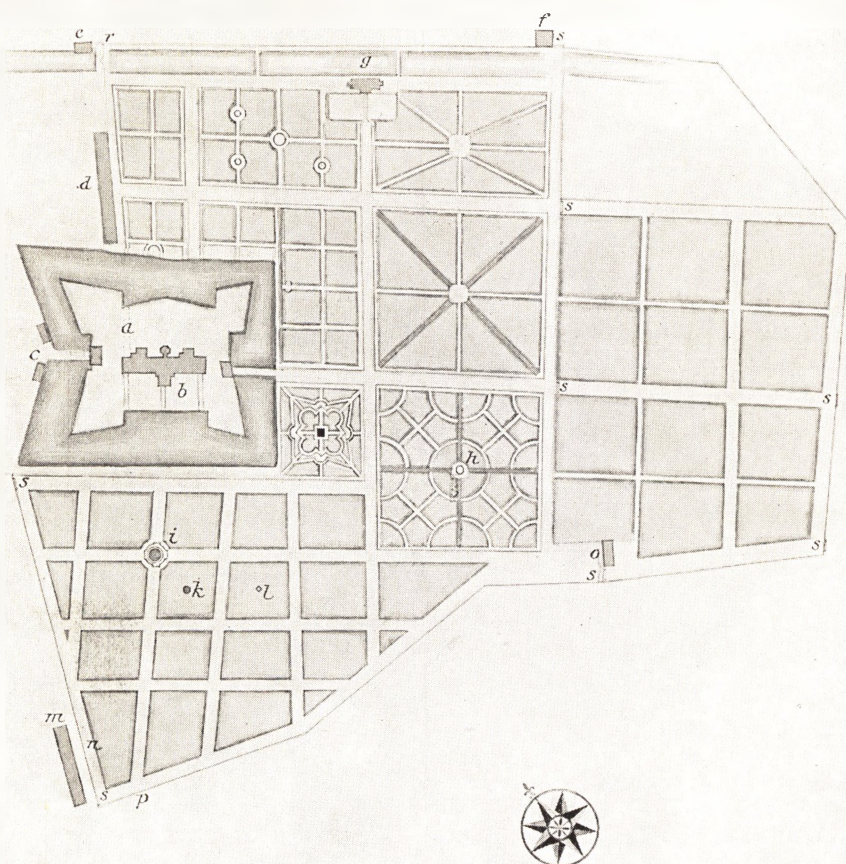
Endnu faldt Driften altsaa lidt i det smaa, og var stærkt præget af Nytte-Hensynet — Kongens Have var endnu kun en Abild- og Urtehave, et Appendiks til Ladegaarden. Men i de følgende Aar blev Anlægene udvidet. I 1607 købtes »rømsk Lavendel«, fyrretyve unge Vinranker fra Holland og endvidere hundrede dobbelte Nellikebuske, fire Morbærtræer, tre Ferskenes, tre spanske Kirsebær og tre Mandeltræer, og i 1608 kom dertil bl.a. halvfjerde Hundrede Æble- og Pæretreer; i 1609 bestilte man syv Kurve Lavendel fra Stral-

sund, i 1610 købtes tretten Hundrede unge Træer af forskellig Slags og to Hundrede Vinranker. Det er et lille Udsnit af Regnskaberne over Indkøb af Planter og Træer, hvoraf man faar det Indtryk, at der efterhaanden som Aarene gik indtoges nye og stadig større Area-ler i Haven. I den følgende Tid fortsattes og udvidedes Plantningerne — endelig i 1618 høres om Anskaffelsen af fire Hundrede Rosentræer, tresindstyve Rosmarintræer fra Holland og to og tyve Morbærtræer — Træsorter der overvejende hører til i Prydhaven — og i 1633 fik Tolderne i Helsingør Ordre om at forskrive fra Hol-land bl. a. et Tusinde hvide Rosentræer, hvoraf formentlig Broderparten gik til Kongens Have, der nu snart maatte svare til sit nye Navn: Rosenborg.

Men Lyst og Nytte gik stadig Haand i Haand efter det gamle klassiske Ord om at gavne og fornøje. Den franske Legationssekretær Charles Ogier, der opholdt sig i København 1634, ytrer karakteristisk nok i sin Rejseberetning, at vel var Kongens Have næsten lige saa stor som den franske kongelige Have omkring Tuilerierne i Paris, men den havde ikke saa vidtstrakte Alleer — havde i det hele mere Præg af at tjene til Nytte og Bekvemmelighed for »en forstandig Husfader« end den bar kongelig, hvilket vil sige overflødig, Pragt til Skue. Ogier var aabenbart en Mand, der havde Øjnene med sig.

Fra Tiden umiddelbart efter Kristian den Fjerdes Død foreligger en Plan over Kongens Have — den ældste, der findes — som giver os et Begreb om Anlægets Karakter og Bygningernes Beliggenhed. Den er udført af Kongelig Majestæts Ingeniør Otto Heider i Maj 1649 og gengives paa modstaaende Side.

Ladegaarden er da forlængst borte, kun Haven er tilbage. Rosenborg staar færdigbygget i sin nuværende Grundplan, det ligger paa



Den ældste Plan over Kongens Have.

Opmaalt og tegnet af Kongl. Majestæts Ingeniør Otto Heider, dateret 5. Maj 1649.

(Haandtegning i Kongl. Bibliotek).

Tegningens Paaskrifter: a. Rosenborg; b. Kleine Lustgarten; c. Pörtnershaus; d. Stall; e. Wascherhaus; f. Alte Wasser-Künst; g. Lusthaus, das blaue Haus genandt; h. Lusthaus; i. Fontaine; k. Lusthaus; l. Horolabium; m. Albie wohnet Meister Caspar, der Gartner vnd Distillator; n. Thür; o. Des Gartners Haus; p. Hie stossen die alte Stadtgraben an; r. Poort, Brügge; s. Poort.



Kavalergangen i Kongens Have.

en vandomflydt Bastion ligesom nu, fra Vestsiden fører en Bro ud til den nye Befæstning, ind mod Haven ses den saakaldte »Grønnebro«. Tæt omkring selve Slottet, inden for Bastionens Grænser, ligger den »lille Lysthave« — uden for, mod Nord, Øst og Syd strækker sig den store kongelige Have, der dækker nogenlunde over det samme Areal som ved Aar 1800, kun er der skaaret lidt fra hist og

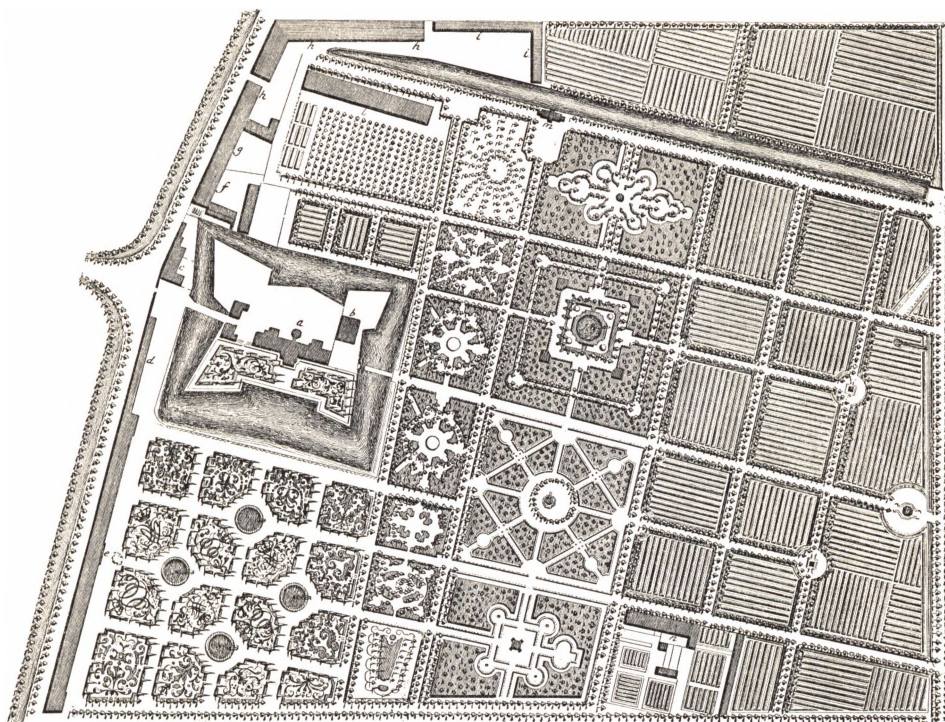


Damegangen i Kongens Have.

lagt lidt til her. Øverst langs Havens Nordgrænse (eller rettere Nord-østgrænse) ser man Kanalen, der endnu for en lille Menneskealder siden skilte Lysthaven fra Driverierne og som oprindelig synes at have været en kunstig anlagt Fiskepark, opdelt i mindre Bassiner, som det sædvanlig var Tilfældet — rimeligvis den samme der i Følge Regnskaberne blev gravet 1622 »i Dyrehaven uden for Kongelig

Majestæts Lysthave«. Før Hovedstadens Befæstningslinje flyttedes ud laa der nemlig lige uden for de gamle Volde, vistnok paa de Arealer Botanisk Have, Østre Anlæg, Sølvgadekvarteret og Nyboder nu spænder over — altsaa Nord og Vest for Haven — en ældre kongelig Dyrehave, der omtales i Rosenborgs ældste Tid som en nærliggende Lokalitet. Mod Nord hegnede den lange Fiskepark, mod Vest var der — altsaa før de nye Fæstningsværkers Anlæg — et Plankeværk, der hindrede Vildtet i at komme ind i Haven. Mod Syd endte Haven i en Spids ved Hjørnet af den tidligere Befæstning; herfra løb Grænsen mod Nordøst langs den gamle Stadsgrav og afsluttedes i Øst af en Linje, der omtrent falder sammen med den nuværende Adelgades Baggaarde. Rundt omkring det hele indhegnede Areal var en Række Porte, der førte ind i Haven; paa Planen findes desuden indtegnet tre andre inde paa selve dens Areal — hvilket kunde tyde paa, at hele den østlige Del er indtaget senere.

I Havens Struktur skimter vi dens to endnu eksisterende Længdeakser i Nord-Syd, Kavalergangen omtrent i Anlæggets Midte og Øst derfor den første Antydning af den senere Damegang. Sydligst mellem disse to Længdeakser laa »Krumspringet«, som det kaldtes, den i gammel Havekunst traditionelle Labyrinth. Dette Krumspring (eller Trøjborgen som det ogsaa undertiden hedder) var oprindeligt dannet af Træer, hvorefter var opsat Tremmeværk med Slyngplanter, saaledes at der dannedes lukkede Gange paa kryds og tvers, uden Udsyn over Anlægget, saa det kunde være vanskelig nok uden Ariadnetraad at finde ind til Midten eller ud igen. Nordvest for Labyrinten laa et Anlæg, der nærmest leder Tanken hen paa en lille Bastion, og Nord for den nogle regelret inddelte Havepartier, med Gange, der løb sammen i en Midterlysning. Det var Havens



Rosenborg og Kongens Have 1746.

(Efter Den danske Vitruvius).

a. Slottet, b. Køkkenet, c. Kommandantboligen, d. Domestikhus, e. Laurierhuset, f. Gartnerhus, g. Vaskerhus, h. Stalde, i. Vognskur, l. Orangeri, m. Eremitagen, n. Orangerigartneres Bolig.

Prydpartier, medens Hjørnet mod Nord og Partierne i Syd og Øst var Frugt- og Urtehaver.

Et Aarhundrede senere var Anlægget videre udbygget, men i det væsentlige af samme Udstrækning og samme Karakter. Vi ser af Thurahs Plan i Den danske Vitruvius (gengivet ovenfor), at Omraadet var gjort mere regelret, mod Sydvest og Syd er Arealet afrundet, saaledes at det nederste spidse Hjørne nu er ført helt ud til den nye Fæstningslinje, og Havens Sydgrænse efter at den gamle Stads-

grav er kastet til danner en ret Linje langs nuværende Gothersgade. Det gamle Prydhave-Parti mellem Kavaler- og Damegangen er yderligere udbygget: Frederik III har i en ny »Irrgang« anlagt en Fortsættelse af Krumspringet mod Syd, der dog ikke synes nær saa labyrinthagtig som Navnet lyder, og Nord for har Kristian den Femte skabt et »Vildnis« med et Springvand i Midten, som endnu er bevaret i Dammen med den stolte svømmende Svane, og endelig Vest for Kavalergangen er Partiet i sin hele Længde anlagt som Sirhave. Paa Omraadet Syd for Slottet har Rokokkotidens Kunstgartneri i Kristian den Sjettes Tid faaet Lov til at udfolde sig i kunstfærdigt anlagte Blomsterbede, indrammet af formklippede Træer og med Kongehusets kronede Initialer formet i mangefarvet Blomsterpragt, medens Hjørnet Nord for Slottet aabenbart er Frugthave, og Areaalerne hinsides Fiskedammen og i den østlige Del af Haven er »Køkkenland« som man den Gang sagde.

Det der i Kristian den Fjerdes Tid gav Haven sit Ry var imidlertid de mange sindrige og morsomt indrettede Lysthuse eller Smaapavilloner, den indeholdt, og som vidnede om Bygherrens frodige Fantasi og kærnefulde Renæssancesmag, og den for sin Tid ødsle Skulpturpragt, den kunde opvise. Ulykkeligvis er det — som allerede paapeget — yderst vanskelig at henføre de foreliggende righoldige Regnskabsoplysninger til de rette Bygværker; Regnskaberne giver navnlig god Besked om Opførelsestid og indre Udstyr, men det hjælper kun lidet, naar man ikke ved, hvad der er hvad. Ved Hjælp af Heiders Plan, der maaske dog ikke indeholder alle Bygninger og navnlig ikke alle Monumenter, vil vi forsøge at gøre os et Begreb om Kongens Have ogsaa i denne Henseende ved Midten af det syttende Aarhundrede, da Anlægget endnu var nogenlunde nyt.

Nederst paa Planen findes afsat et Lysthus paa den nuværende Eksercerpladses Omraade, et andet i Krumspringet lidt Øst derfor. Om dette sidste, det saakaldte »ottekantede Lysthus« (der dog ogsaa kaldes det trinde eller det runde), gik der langt ned i Tiden den Tradition, at det var opført under Kristian den Fjerdes personlige Medvirkning — at han nu og da under Arbejdet selv tog en Haand i med. Det er ingenlunde usandsynligt, det ligner godt nok den virkelystne Konge, men nogen Bekræftelse derpaa kan ikke læses ud af Regnskabernes Udtryk — som Bering Liisberg mener.

Det ottekantede Lysthus var et af de prægtigst udstyrede i Haven. Fyrst Kristian af Anhalt († 1656), der besøgte Rosenborg 1623 og har efterladt nogle Dagbogsoptegnelser derom, beskriver det som et lille rundt Lysthus, forsynet med Vinduer til alle Sider; deri staar et Marmorbord, beretter han, fjorten Spænd (eller Kvarter) lang, indlagt med andre Stenarter og paa Fod af mangefarvet Marmor. Inde i det lille Hus hænger to kødfarvede og hvide runde japanske Lakskjolde, og udenfor er anbragt to Kanoner paa samme Plankestøtte, men hver paa sin Lavet vendt bort fra hinanden, og saaledes indrettet, at naar den ene bliver afskudt, drejer den anden sig omkring — aabenbart ved Skudets egen Kraft. Det var et af Kongens mange Paafund. Men ellers var der adskillige Salutkanoner i Haven, af den Slags, som man langt ned i Tiden plejede at akkompagnere Skaaler med, ligesom Orkestret i vore Dage giver Touche.

Ogsaa Charles Ogier omtaler en halv Snes Aar senere dette Lysthus under et Besøg i Kongens Have en tidlig Septemberdag. Han er i sin Ambassadørs Følge og de træffer Kongen spadserende alene i Haven efter Middagstaflet; Kongen tog venlig Hatten af for dem alle og Ambassadøren indledede Samtalen paa Italiensk, men Kongen

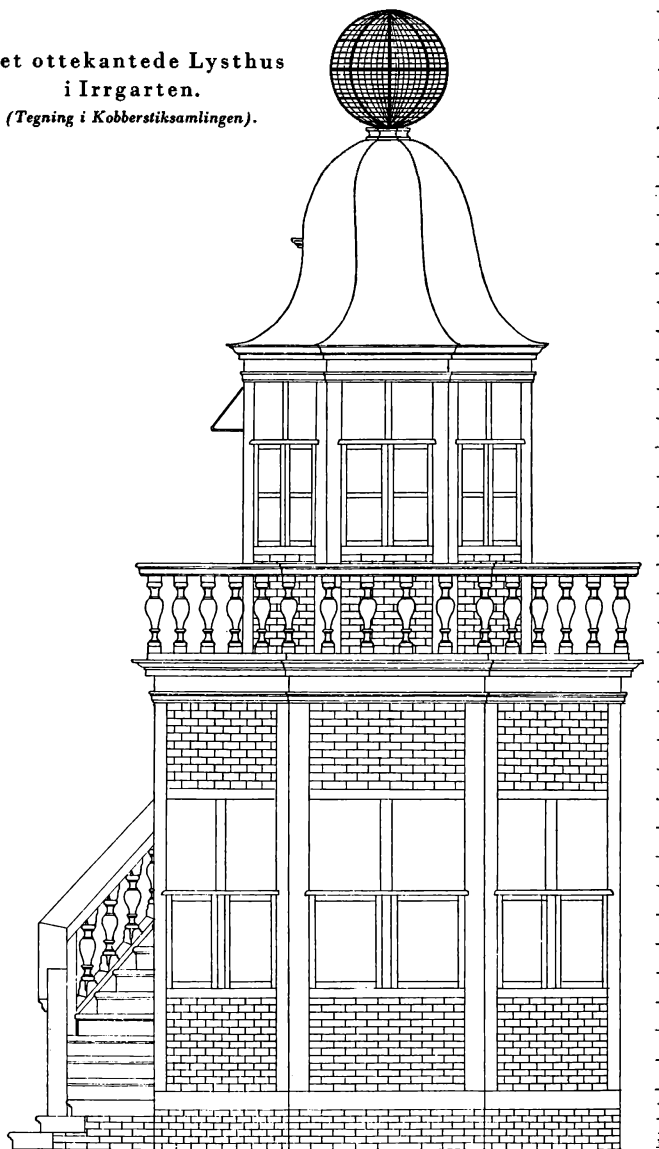
slog over i Latinen og saa fortsatte de siden Konversationen paa dette Sprog som var det deres Modersmaal. Følget traadte tilbage og Kongen førte sin Gæst ind i det ottekantede Lysthus, hvor der stod Konfiterer paa det store Marmorbord. Dette ottekantede Lysthus, der senere kaldes det røde Lysthus, blev bestandig vedligeholdt langt ned i Tiden som et haandgribeligt Minde om Kristian den Fjerde, først da det ikke kunde hænge sammen mere, blev det nedbrudt 1793.

Der er endnu bevaret en Bygningstegning, som gengives paa modstaaende Side og udtrykkelig siges at være »Abriss von dem acht-eckichten Lusthause im Irgarten«. Tegningen synes nærmest at være fra Frederik den Tredjes Tid. Det er næppe Kristian den Fjerdes gamle ottekantede Lysthus, snarere et nyt, der blev opført 1663 af Bygmesteren Albert Mathiesen. Med Beskrivelsen af dette sidste stemmer Tegningen dog kun delvis, men det er ogsaa muligt, at det blot er et første Projekt. Er det blevet opført, har det været ganske pompøst og ingenlunde nogen ringe Bygning, ca. fyrretyve Fod høj. Efter gamle Paaskrifter paa Tegningen fører Trappens første tre Trin til det underste »Gemak« og derefter rundt om Bygningen til Galleriet. I Tagkuplen boede Kanarifugle, her havde de deres Reder, og Kuglen øverst oppe, dannet af Kobbertraad over et Jernskelet, var deres Flyverum. I begge Gemakkers Lofter var Lemme, saa man indefra kunde komme helt op i Kuglen, og fra Galleriet kunde der udvendig føres en Stige op til Kuplen for at give Fuglene Føde. Dette Fuglebo kan dog næppe have noget at gøre med den nedenfor omtalte Volière.

Det tredje Lysthus, der vises paa Planen, er det »blaa Lysthus«, der laa paa Herkulespavillonens nuværende Plads ved den nordre

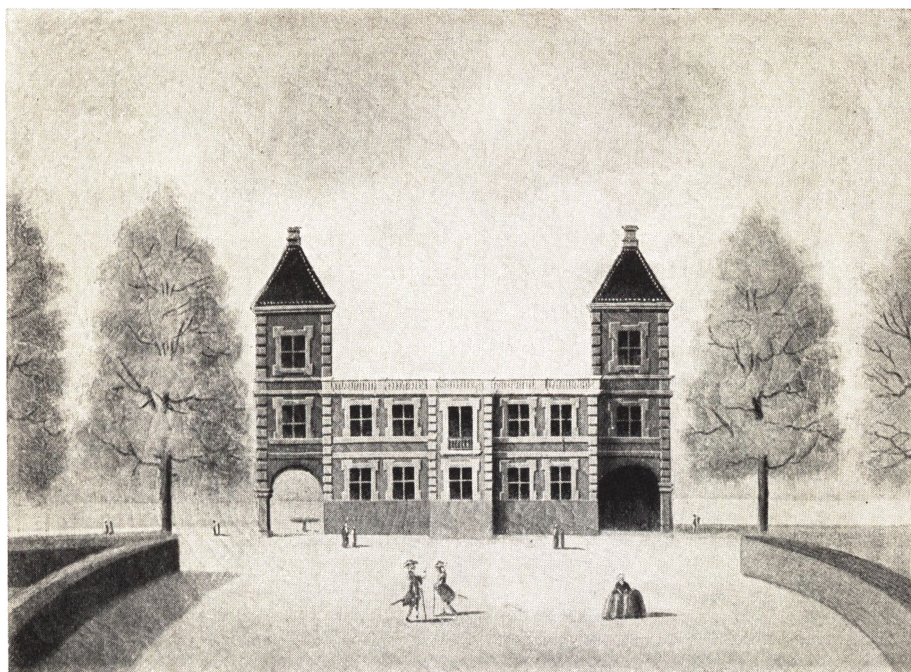
Det ottekantede Lysthus
i Irrgarten.

(Tegning i Kobberstiksamlngen).



Ende af Kavalergangen. Det var næst efter det »store Lysthus«, nemlig Hovedbygningen Rosenborg, Havens betydeligste. Efter Heiders Plan var det med sine udløbende Sidebygninger tredive sjællandske Alen langt og omtrent halvt saa bredt. Vi ser ligeledes, at der foran det laa et Vandbassin, rimeligvis en lille Fiskedam, hvorover der førte en Bro til Bygningens Midtrisalit. Prinsen af Anhalt fortæller, at Kongen ved Hjælp af en Nøgle, der skruedes paa en Stang, fik den optrukne Bro til at falde ned, men saa snart Kongen var kommen over, trak en Jernfjeder den straks op igen. Der var en lignende Mekanik ved selve Slottet, men Prinsen kan ikke tage fejl — han mener det blaa Lysthus, da han udtrykkelig taler om et »Lustheuslein«, og forøvrigt ogsaa omtaler den Tridse, hvormed Kongen paa selve Slottet indefra drog Vindebroen op og ned. Men Indretningen ved det blaa Lysthus var altsaa mere rafineret. Man maa derefter forudsætte, at der ikke var nogen Indgang fra Husets tre andre landfaste Sider, thi ellers vilde den mekaniske Bro være ganske hensigtsløs.

Mere ved man i Grunden ikke om det blaa Lysthus i Kristian den Fjerdes Tid — den nærmere Beskrivelse, man finder hos ældre Forfattere, er ikke til at lide paa, da Oplysningerne er blandet sammen med Oplysningerne om det store Lysthus og næppe lader sig udskille. Først efter Ombygningen (muligvis af Lambert van Haven) i Kristian den Femtes første Regeringsaar ved vi, hvordan det har set ud. Billedet Side 27 er hentet fra en Serie topografiske Malerier fra Aarene 1747-48, et andet ganske ligt findes hos Thurah. Dammen foran er kastet til, men saa vidt man kan skønne er Husets Grundplan i Formen bevaret. Man genfinder den fremspringende Midtrisalit paa Hovedfacaden mod Kavalergangen og de to Udbyg-



Eremitagen ca. 1750.

(Fra Rach og Eegbergs Maleriserie i Nationalmuseet).

ninger ved Gavlene. Bygningens Midterparti er i to Etager, afsluttet af et fladt Tag med Balustrade, Endefløjene rager endnu en Etage op over Hovedbygningen og afsluttes af pyramideformede Tage. Indgangen er i højre Side, Portaabningen i den venstre Taarnfløj danner en aaben Gennemgang. Stilen er italiensk Barok med svære Hjørnekvadre og kraftige Vindusfatninger i Sten.

Dette Hus benyttedes som Eremitage til ned mod Midten af det attende Aarhundrede — og muligvis ogsaa forinden i dets gamle Skikkelse i Kristian den Fjerdes Tid. Saadanne Eremitager fandtes rundt om i Europa — bedst kendt herhjemme er Eremitagen i Dyre-

haven, der oprindelig opførtes i Kristian den Femtes Tid og i Kristian den Sjettes erstattedes af Thurahs pragtfulde Rokokkopalæ. Eremitagerne var skabt ved et Lune af Monarkerne, der af og til følte Trang til at være ene uden Hoffolk og spise deres Maaltider en ermitage — d. v. s. uden Tjenerskabets Nærværelse. Til en Eremitage hørte et »Eremitagebord«, en mekanisk Indretning, hvorved det dækkede Bord førtes op i Spisegemakket, ofte blot den midterste Skive i Bordet, »Postillon«, der forsænkedes og atter kom til Syne med nye Retter, som hentedes op fra Køkken og Økonomi-rum i Underetagen. Eremitagen i Kongens Have var smukt udstyret indvendig, bl. a. skal Væggene have været betrukne med flamske Silketapeter, og Thurah fortæller i sin Hafnia hodierna, at der navnlig i Kabinetterne ved Siden af Spisesalen var en Del skønne Malerier, mest Miniaturer, »hvis Forestillinger kan i Besynderlighed forlyste deres Øjne, som dyrke Cupido«. I Eremitagen var indrettet et »hollandsk Køkken«, et Rum beklædt med hollandske Fliser og dekoreret med hollandsk Stentøj — og næppe anvendt til Køkken alene.

Foruden disse Lysthuse nævnes i de gamle Regnskaber en Badstue (eller flere?), der omtales paa en saadan Maade, at man maa tro det er en selvstændig Bygning i Haven. Muligvis er det et af Lysthusene der menes — man leder i hvert Fald forgæves efter den paa Heiders Plan.

Derimod finder man angivet forskellige andre Huse og Indretninger, der kræver nærmere Omtale.

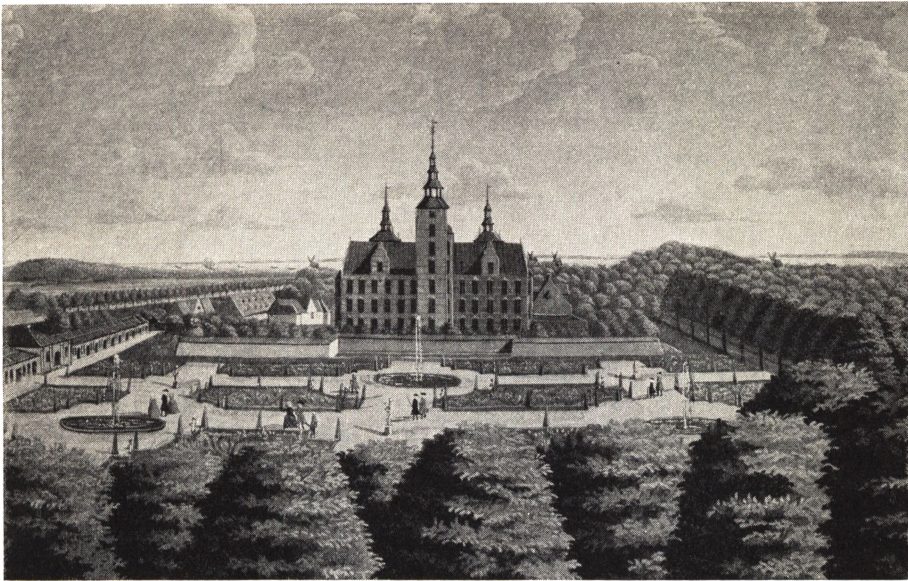
Ved det nordvestre Hjørne fandtes Kongens Vaskerhus ved en Port, hvorigennem man ad en Bro over den lange Fiskedam kom ind i Haven. Vaskerhuset laa altsaa uden for det egentlige Have-omraade ligesom den lange Staldbygning, der ses nærmere nede ved

Hovedbygningen — hvor Havens gamle Økonomibygninger endnu har deres Plads. Ved det modsatte nordøstre Hjørne laa den »gamle Vandkunst« ligeledes uden for Hegnet og lige ved en Port. At der straks ved Havens første Anlæg maatte sørges for Vandtilførsel, er kun naturligt, og der tales da ogsaa allerede 1606-8 om Brønde, der skal skæres i Træ og siden »støbes af Kobber«, om Stenhuggerarbejde til Brønden og Blyrender til »Watterkonsten« — Udtryk, der gør det klart, at det ikke er almindelige Brøndgraver-Arbejder, Talen er om, men kunstnerisk udførte Anlæg, til Pryd og Nytte paa een Gang, og endda mekaniske Anlæg til Vandets Omførsel forskellige Steder. Saadanne »Vandspring« eller Trykvandsanlæg var ingenlunde ukendte paa hin Tid. Foruden denne gamle Vandkunst blev der 1621-22 opført en ny, et virkeligt Vandtaarn med Trykvand, som muligvis er identisk med den »Fontaine«, der ogsaa ses paa Heiders Plan Syd for Slottet paa den nuværende Eksercerplads. Det synes, sammenlignet f. Eks. med Grundplanen til det blaa Lysthus, at have været et anseligt Bygværk, hvilket stemmer godt nok med Regnskaberne, der taler om et Fundament for den nye Vandkunst paa 162 Alen Mur, om dens opmurede Hvælvinger og om 250 Daler (eller mere end 5000 Kr.) til Tømmermanden, der skal hugge og oprejse Tømmerværket til denne nye Vandkunst, som var muret af Klinker og Cement indtil det underste af Galleriet.

Gartnerens Hus laa ved Køkkenhaverne i Havens østlige Del, ikke langt fra den gamle Stadsgrav, medens der ved det sydvestlige Hjørne fandtes et Hus, hvori »Meister Caspar der Gartner und Destillator« havde Bopæl. Det første, oprindelig et Bindingsværkshus der 1608 flyttedes fra Københavns Slot til Haven, var bestemt for den egentlige Urtegaardsmand, det andet for Kongens Apoteker og

botaniske Gartner. Dette sidste opførtes 1617 som Destillerhus for Kristian den Fjerdes Destillerer (eller Hofkemiker) Peter Payngk, der tillige var Læge. I Huset var Destillerovne, en Mængde Skuffelæddiker, Mortere og andet sligt Laboratorie-Inventar. Kongen havde desuden en Apoteker i Haven — denne og Destillereren (naar det da ikke var samme Person) skulde have Opsyn med de medicinsk-botaniske Partier af Kongens Have, der aabenbart i Kristian den Fjerdes Tid har ligget nede i det sydvestre Hjørne. Kongen havde Brug for Lægeurter og Krydderier, Annis, Muskat, Kardemomme etc., ikke at tale om Aqua vitæ, Miksturer og Elixirer af enhver Art — saadanne Sager yndede han netop at sysle med. Særlig Vægt paa den botaniske Have blev der lagt, da den bekendte Otto Sperling, der maatte bøde saa haardt for sit trofaste Venskab til Korfits Ulfeld og Leonora Kristine, i 1638 blev udnævnt til kongelig Botanicus og i denne sin nye Stilling skulde have »flittig Indseende med Haven ved Vor Købsted København og tilholde Urtegaardsmanden, at han sig befitter at have alle de simplicia som gror, dog i Vore Lande« — altsaa ikke udenlandske Lægeplanter. Den Mester Caspar, der nævnes paa Heiders Plan, er Caspar Ublacher (ell. Ebelacher), der dog kun synes at have været Gartner — vel at mærke i Lysthaven, i Modsætning til Køkkenhavens Gartner eller Urtegaardsmanden, der hed Claus Scheer og ligesom Mester Caspar netop var ansat 1649. Samtidig var kommet en ny Destillerer i »Kongens Laboratorium«, hvormed næppe kan menes andet end Destillerhuset ved Rosenborg. Det var lutter nye Folk, som den nye Konge Frederik den Tredje havde antaget.

En anden Mester Casper, der er nok saa berømt og havde virket ved Rosenborg ogsaa i den afdøde Konges Tid, var Casper Herbach,



Parterret, tidligere den botaniske Urtehøve, ca. 1750.
(Gouache i Kongl. Bibliotek).

almindelig kaldet »Kunst-Casper«. I 1621 havde Kristian den Fjerde ladet opføre en »Kunstmølle« ved Rosenborg, og dette kunstindustrielle Værk maa paa et vist Tidspunkt have staaet under Casper Herbachs Styre, thi i 1645 — et Par Aar efter at han var kommen til Landet — fik en Tømmermand 50 Daler i Arbejds løn »for en Stampemølle med dens ganske Tilbehør, han af ny havde ophugget og forfærdiget i Mester Casper Herbachs Kunstmølle ved Rosenborg her for København«. At det var en Vandmølle, kan der ingen Tvivl være om, og rimeligvis har den ligget ved den lange Fiskedam eller ved Voldgraven, et eller andet Sted, hvor man kunde stemme Vandet op og faa Strøm i det. Hvad han lavede paa denne Kunstmølle er vanskeligere at sige — Casper Herbach kunde mange Ting, han

var baade Kunstsnedker, Mekanikus, Møntmester, Juvelerer, Guldsmed og endda Guldmager tillige. Efter Kristian den Fjerdes Død slog han sig ned i Lyngby, hvor han selv og siden hans Søn og Enke drev den gamle Vandmølle ved Fureaaen i mange Aar; han havde dør et Valkeværk, hvor han valkede Klæde bl. a. for Børnehuset, men ved Siden af denne grovere Industri, der gav ham Brødet i de magre Aar efter Svenskekrigen, havde han fra 1662 en lille Slibemølle, hvor der kunde »drejes og skæres Stene« og udføres saadant andet »lystigt Arbejde«. Noget lignende har nok Kunstmøllen ved Rosenborg været og Kunst-Casper har sikkert været en Mand rigtig efter Kristian den Fjerdes Hoved. Hos Frederik den Tredje havde han ogsaa en høj Stjerne — navnlig som Guldmager, en Kunst som den nye Konge havde stor Tilbøjelighed for.

Vi har nu gennemgaaet alle paa den ældste Plan over Kongens Have indtegnede Huse og Indretninger, lige med Undtagelse af det nær ved Fontænen staaende »Horolabium« (eller rettere: Horologium), d. v. s. Soluret, som hørte til i enhver Herskabshave langt ned i det nittende Aarhundrede, og som i fjerde Kristians Have nok har været ejendommeligt konstrueret og kunstnerisk udstyret. »Prinsens Gaard«, som Fyrsten af Anhalt omtaler 1623, findes der ikke, men det kan have sine gode Grunde; den kan have ligget uden for Hegnet, maaske i Nærheden af den netop ved denne Tid fjernede Ladegaard, eller den kan være nedbrudt før Kongens Død. Den var forøvrigt mærkelig derved, at den var opført af Sten, der var hugget til en Kirke i Kalmar, men i Stedet blev ført til København som Skibsballast — altsaa rimeligvis i Kalmarkrigens Tid. Man leder ogsaa forgæves efter det lukkede Fuglehus, der opførtes i Haven 1606-7 og bevislig stod der langt ned i Tiden. Det var forsynet med

Kakkellovn, saa at Kongen ikke behøvede at nøjes med den nordiske Naturs haardføre Fuglearter, der byggede i Buske og Trætøppe, men ogsaa kunde holde tropiske Fugle i sin kære Lysthave.

Desuden rummede den lige fra sine første Anlægsaar Skulpturer af enhver Art, ikke lige fremragende allesammen, men i betydelige Mængder. Kongen lod dem udføre en gros. I 1613 sluttedes Kontrakt med Hofmaleren og Billedhuggeren Dirik Moll om af seks Læs Ler at skabe en Række Billedstøtter til Haven, og den italienske Kunstner Peter Griffel (Pietro Gravile) lavede ni Statuer, som Kongens Kontrafejer satte Farve paa. Endvidere omtales seks Buster af Billedsnideren Henrik Lageman som »forbrugte« i Haven, og den islandske Bøsseskytte Jon Olafsson fortæller, at der 1616 ogsaa stod en Statue af Kristian den Fjerde selv. Dertil kom forskellige Træskulpturer, et Rigsæble, tvende Billeder »ved Navn Kain og Abel« etc.

Ingen af disse Kunstværker er naaet til vor Tid, takket være det forgængelige Materiale, de var gjort af, Ler, Gibs og Træ, men til Gengæld er der levnet os et Par i Bronze og Kobber, som i Kunstværdi sikkert vejer de andre op.

Mest bekendt er den store Bronzegruppe, der viser en Kamp mellem Løve og Hest. Løven har faaet Hesten kastet om paa Siden og den forsøger at rive Flanken op paa den med sine Tænder, medens Hesten gør et spagfærdigt Forsøg paa at bide Løven i Øret. Motivet er antikt, en lignende Gruppe i Marmor, stærkt restaureret, staar ved Konservatorernes Palads paa Kapitolium, men Kunstværket i Kongens Have er udført herhjemme af den københavnske Kobberstøber Peter Husum, dog først fuldendt efter hans Død. I 1617 fortingede Kongen med ham om, at han »paa hans egen Bekostning og med alsomstørste Flid skal forfærdige en Hest af Metal, som



Løven og Hesten.

(Forside).

strider med en Løve«. Kongen skal betale ham 1000 Daler for Arbejdet og levere forskellige Materialer, bl. a. femten Lispund Voks til Modelleringen og 50 Tønder Kul (∴ Trækul) til Støbningen. Men Arbejdet skred kun langsomt frem, Kongen maatte bestandig holde Peter Husum til Ilden. »Den Mester«, skrev han 1618 fra Haderslev til sin Kansler Chr. Friis, »som gjorde den Hest og Løve af Metal,



Løven og Hesten.
(Bagside).

skal tilholdes at fuldfærdige samme Arbejde, eller ogsaa true hannem med Fængsel, saafremt han ikke kan sætte Borgen«. Peter Husum arbejdede imidlertid videre paa Gruppen, indtil han døde Aaret efter; den var da støbt, men maatte udfiles og ciceleres færdig af Rotgieter Jørgen Wulff. Prinsen af Anhalt saa den i Marts 1623 paa Gæthuset i København og i Decbr. 1624 fik Wulff den sidste

Rate udbetalt af de 300 Daler, han skulde have for sit Arbejde. Saa det var alt i alt blevet Kongen et dyrt Kunstværk.

Gruppen er dygtig gjort, der er Bevægelse i Dyrenes Kamp, Opstillingen er livfuld og naturlig. Hesten er god nok, men Løven er ikke helt tilforladelig. Peter Husum har næppe nogensinde set en levende Løve — først i Frederik den Tredjes Tid var der et Menageri med Løvehus paa Københavns Slot. Løvens Aasyn er da ogsaa i betænkelig Grad blevet til et grumt Landsknægtfjæs og den vældige Manke er altfor omhyggelig friseret. Gruppen, der i sin Tid var forgyldt, blev repareret 1824, da Billedhugger I. Heldt modellerede et nyt Bagben til Hesten og fornyede Løvens Hale, der ogsaa manglede. Den stod tidligere ved den ene Side af Kavalergangen, men er nu flyttet ned for Enden ud mod Gothersgade.

Foruden at det er Hovedstadens ældste under aaben Himmel opstillede Bronzeskulptur, saa har Gruppen sin egen ejendommelige Historie. Holberg beretter i anden Tome af sin Danmarks Riges Historie under Omtalen af den lyneborgske Hertug Georgs Frafald og Overgang til de kejserlige i 1626, kort før Kongen tabte Slaget ved Lutter am Barenberg, at der »til en Erindring om dette Lyneborgske Frafald blev slagen en Mønt med saadan Opskrift:

Frustra te opponis, frenande caballe, Leoni
Albus eras, rubeus, si modo pergis, eris«.

»Udi samme Henseende«, fortæller Holberg videre, »blev ogsaa gjort den Statue, som endnu ses i Rosenborg Hauge i København, hvor en Løve præsenteres med en Hest under sig, som han har nedslaget. Thi Lyneborg fører en Hest udi sit Vaaben. Samme Støtte blev gjort udi Glückstad og derfra ført til København, hvor den blev nedsat udi Rosenborg Hauge«.

At der var en Forbindelse mellem Begivenhederne i Tyskland 1626 og Gruppen i Kongens Have, er en gammel Overlevering, der har spøget langt ned i Tiden, men at den er urigtig, fremgaar alene deraf, at Gruppen er bestilt af Kongen flere Aar forinden, og var helt færdig 1624. Det er heller ikke rigtigt, som Holberg siger, at Kunstværket blev gjort i Glückstadt, men det havde virkelig staaet der og blev først senere ført til Haven ved Rosenborg. Derimod er det ikke usandsynligt, at den Medaille, som Holberg kalder en Mønt og som blev gjort over den berømte Gruppe, virkelig er udført med Overleveringen om Hertugen in mente. Offentligheden maatte i hvert Fald fristes til at tro det, da den paa Forsiden under den kæmpende Dyregruppe bærer Aarstallet 1626; det var ogsaa let i det antikke Motiv at finde en Allusion til Striden mellem den danske Konge med Løven i sit Rigsvaaben og Hertugen med sin hvide Hest, ikke mindre end i Indskriften paa Bagsiden, der paa Dansk lyder: Du utæmmede Hest, forgæves sætter du dig op mod Løven — hvid var du, rød skal du blive [af Blod], om du fortsætter dermed.

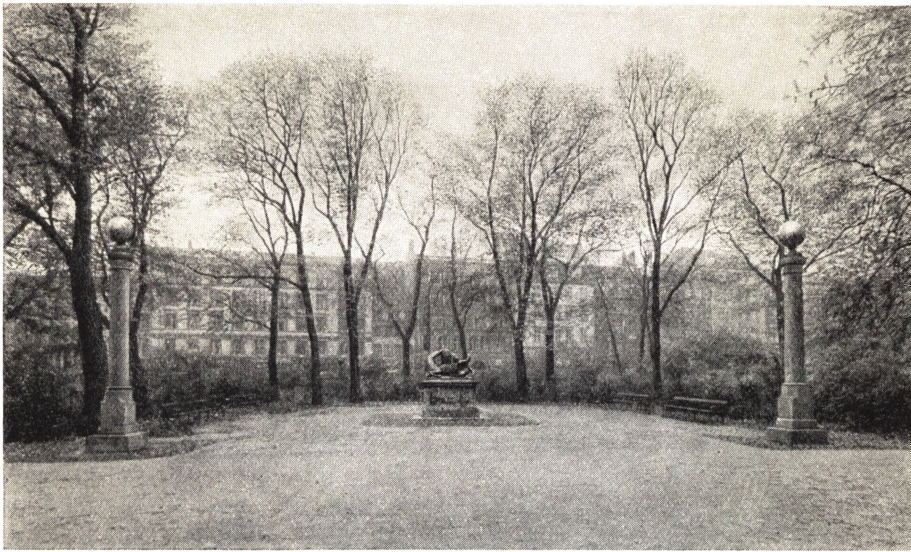
Den er dog afgjort ikke fra Kristian den Fjerdes Tid. I et temmelig apokryft Aktstykke, der skal være forfattet af Historikeren Niels Slange, fortælles, at den er udført »ungefær« 1691 af Stempel-skæreren Anton Meybusch, der ganske rigtig kom her til Landet i dette Aar og i Decbr. Maaned fik en lille Bevilling af Kongen til Værktøj — saa denne Datering ser ikke saa helt forkert ud. Og sikkert er det, at den opføres i Fortegnelsen over Medaillekabinettet i Museum Regium, der udkom 1696, og ikke i Villum Worms Inventarium 1681. Den er utvivlsomt blevet til i de mellemliggende Aar, paa et Tidspunkt, da Gruppens Oprindelse var glemt, medens Efterretningerne om Kongens og Hertugens Mellemværende var optegnet

i Historiens Annaler, og maliciøse Spekulanter inden for de lærde Kredse har altsaa fundet ud af, at den stod i Haven som et Minde om disse Begivenheder i en fjern Fortid. Paa samme Maade som man har villet gøre den allegoriske Figur, der ligger under »Hesten« paa Kongens Nytorv, til en Svensker.

Løven og Hesten er det interessanteste af Havens tilbageblevne Kunstværker fra gammel Tid, men der er tillige bevaret et Par andre. Ved Enden af Kavalergangen flankeres Dyregruppen af to høje Granitstøtter med Kobberkugler paa Toppen, og ved Grønnebro ligger ind mod Haven to Kobberløver og paa Bropillerne mod Slottet sidder to buttede Smaadrenge.

Støtterne er Ringridningssøjler, maaske fra Kristian den Fjertes Tid, i hvert Fald fra Frederik den Tredjes, anvendte ved de Karuseller eller Turneringsspil, som i sidste Halvdel af det syttende Aarhundrede ved festlige Lejligheder opførtes paa den nuværende Eksercerplads, hvor den gamle botaniske Have fra Grundlæggerens Tid var sløjft. Senere havde Søjlerne deres Plads for Enden af Kavalergangen, hvor de stod indtil Haven i 1820erne omlagdes i engelsk Stil; de blev da udrangeret og anbragt paa Materialgaarden, Statens store Pulterkammer ved Rysensten, hvorfra de atter blev hentet 1842, og som Minder om en svunden Kultur fik de en ærefuld Plads paa Plænen foran Grønnebro. I Efteraaret 1938 er de atter flyttet til Kavalergangen, hvor de foreløbig har endt deres omflakkende Tilværelse.

De to Løver eksisterede i hvert Fald 1673, da de omtales i et Slotsinventar som »to dreven Kobberløver paa Sten-Posement«. De er udført af sammennittede og sammenloddede Kobberplader. Den ene — den med det halvaabne Gab — er senere kaldt »Kristian den Fjertes Sparebøsse«, og der gaar det Sagn, at det var en yndet Mor-



De to Ringridningssøjler.

skab blandt Hoffets unge Kavalerer at kaste til Maals mod Løvegabet med Smaamønter, som derefter forsvandt i Dyrets hule Bug. For Sagnets Paalidelighed eller Ælde indestaas dog ikke. Derimod er det sikkert, at tre forvorpne Gavtyve en Vinternat i 1744 stjal den ene af Løverne, der senere fandtes sønderlemmet i Haven. Af de sørgelige Rester, halvsjette Lispund ituslaaet Kobber, forarbejdedes imidlertid en ny, og Synderne, to Grenaderer og en Musketer, blev kagstrøgne, brændmærket og sat i Slaveriet. Hvilken af Løverne det var, vides ikke, men det har sikkert været den tammest udseende, den der ligger ved den søndre Broside.

I det samme Inventarium fra 1673 nævnes blandt meget andet Skulptur, som nu er forsvundet, ogsaa en Mængde Stenbilleder, »underskellige Pos[i]turbørn« som de kaldes, der i et Antal af 77 var



Kobberløve Syd for Grønnebro.

anbragt langs Kavalergangen. Kun to er bevaret, de to velnærede Smaafyre paa Bropillerne mod Slottet, der — mirabile dictu — skal forestille Herkules og Mars. Er de virkelig gjort af César l'Amoureux, som det menes, den samme der udførte Kristian den Femtes Statue paa Kongens Nytorv og hvis Broder Claude en Tid havde Tilsyn med Statuerne i Kongens Have — saa kan de ikke have hørt til det Kuld af »Positurbørn«, der nævnes i 1673, da l'Amoureux den Gang endnu ikke var begyndt at virke her i Landet. Disse Børne-



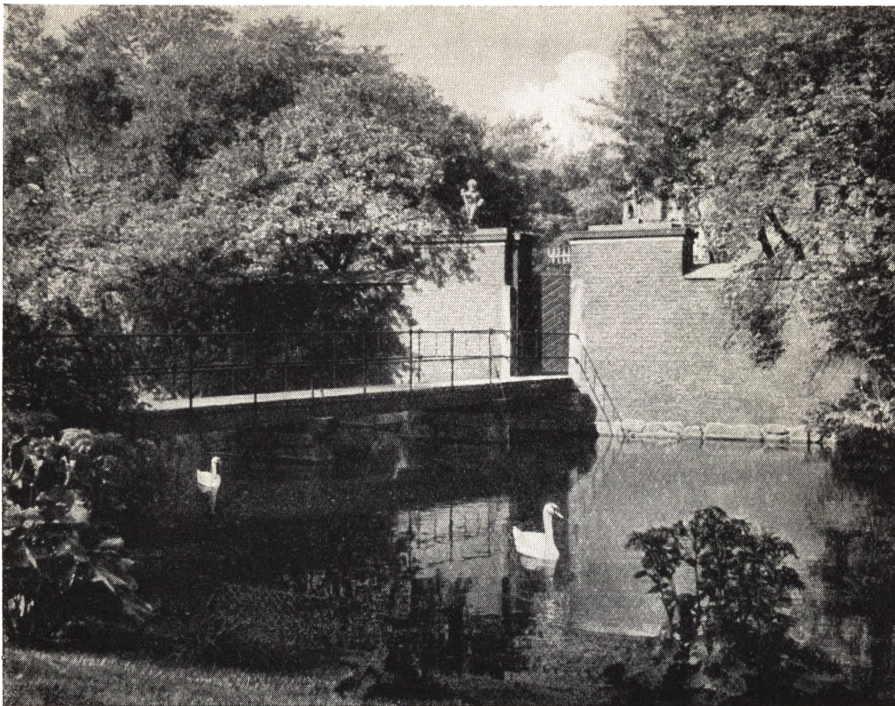
Kobberløve Nord for Grønnebro.

statuetter stod i Haven langt ned i Tiden. En fransk Rejsende, der besøgte Danmark i Frederik den Fjerdes Tid, fortæller at de fremstillede Børn i alle mulige Stillinger, og de vilde have gjort god Virkning, om de havde været godt udførte. De var imidlertid meget klodsede. Nogle var ogsaa af Bly eller Gibs og de fleste af dem var allerede paa det Tidspunkt revnede eller lemlæstede.

Det sidste endnu bevarede Minde om Havens Pragt under Grundlæggeren og de første Enevoldskonger er de sytten store Kugler af

italiensk Marmor, der nu er anbragt omkring Prof. Matzens Monument i den Del af Kongens Have, som først i vor Tid er indtaget i det offentlige Parkanlæg. De laa tidligere samlede i en Klump paa Grønsværet mellem Træerne — som henslængte af en Jættes Haand og rummede megen Mystik for Firsernes fantasirige Dreng fra Byens gamle Kvarterer. De smukt forarbejdede Kugler har imidlertid deres naturlige Tilblivelseshistorie. Ogsaa de eksisterede 1673. De var oprindelig tyve i Tallet, opstillet paa murede »Postamenter« og maa have taget sig pragtfulde ud mellem de formklippede mørkegrønne Buske og Træer. Ligesom Ringridersøjlerne fjernedes de ved Havens Omlægning og sendtes paa Materialgaarden. Her laa de en Række Aar — man tænkte paa at afhænde dem, hvilket dog blev forhindret, og de bragtes tilbage til Haven. Paa Finanslovforslaget for 1869-70 havde Regeringen opført beskedne 1000 Rdr. til deres fornyede Opstilling, men Bevillingen blev strøget. Først efter sidste Aarhundredskifte kom de atter til Ære og Værdighed.

Til de oprindelige Lysthuse i Haven føjede Kristian den Femte »Lysthuset med de fire forgyldte Knapper« som det kaldtes. Paa Forgængerens Karusselplads havde Kongen ud mod Østervold ladet opføre nogle Væksthuse — Orangeri- og Pommeranshuse med forskydelige Kobbertage, meget kostbare Indretninger, som den franske Rejsende Vrigny anslog til 60000 Rdr. Lysthuset med de gyldne Knapper stod midt imellem disse Væksthuse. I 1742 blev hele Suiten ombygget af Overlandbygmester Krieger og kom til at udgøre en Helhed, der strakte sig fra det nuværende Gothersgade-Hjørne ved Østervold omtrent helt op til Slottet. Det gamle Lysthus blev Bygningens Midtparti, i to Etager med et opløbende afvalmet Tag, der stadig bar de gyldne Knapper i sine fire Hjørner; underste Etage



Grønnebro med Voldgraven.
(I Baggrunden paa Pillen ses det ene af de to »Stenbørn«).

udgjorde en fremspringende Arkade, der bar Søjlerne i den overliggende aabne, men af Taget overdækkede Balkon. »Laurierhuset«, som den samlede Bygning nu kaldtes, strakte sig til begge Sider, mod Syd i en Længde af 246 Fod, men mod Nord kun 208 Fod (en Forskel, der dog ikke fremgaar af Billedet Side 45) og havde til Afslutning ved hver Ende en Pavillon, »lidet større af Begreb end den middelste«, som Thurah siger i sin Hafnia hodierna, »holdende $36\frac{1}{2}$ Fod i Længden..., begge af lige Skikkelse og af et Stokværk med flade Tage tækkede med Bly« — hvilket heller ikke stemmer

helt overens med Billedet. »Facaden af dette Laurier-Hus«, fortsætter Thurah, »saa vidt som Længden imellem de tre Pavillons strækker sig, er for faa Aar siden... af ny imod Haven opbygget, og som Laurbær-Træerne, der i dette Hus bevares, og som ere af en i disse nordiske Lande usædvanlig stor Højde og Tykkelse, alle staa frie i Jorden og ej, som ellers brugeligt er, i Baljer, følgelig ikke kan flyttes fra deres Plads, og dog om Sommeren saa lidet maa savne Solens Varme og Virkning som de om Vinteren maa fattes den fornødne Varme af Ild, er Taget af Bygningen saaledes indrettet, at det stykkevis paa Ruller kan skydes fra og over, til hvilken Ende langs bag Bygningen imod Volden ere store, stærke murede Piller opførte, hvorpaa Taget hviler, naar det om Sommeren skydes fra Huset«. Foran dette monumentale Laurbærhus strakte sig det store franske Anlæg, hvor Kristian den Fjerde fordem havde sine Læge- og Krydderplanter, med fire store Fontæner og i Midten en Bly-Herkules, udført af Billedhuggeren Fred. Ehbisch.

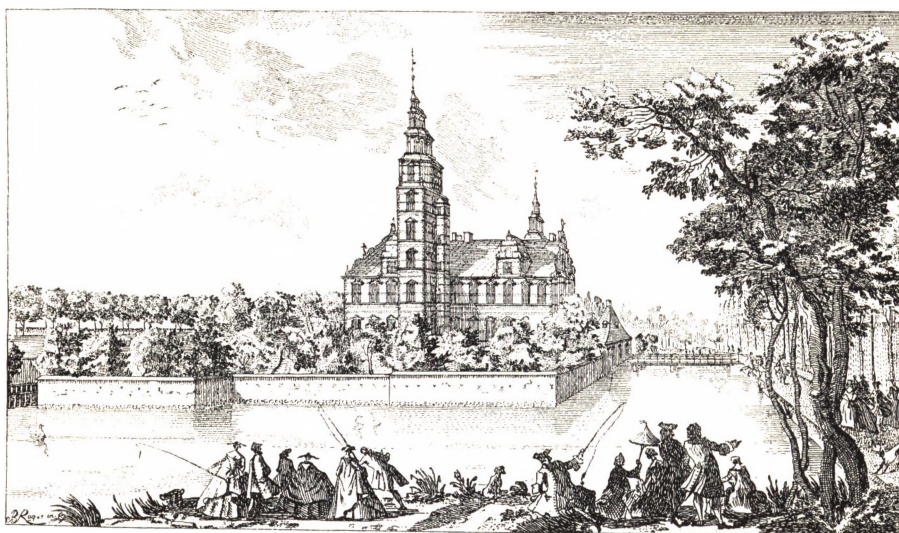
Kongens Have havde siden Anlæggelsen været hegnet af Plankeværker, og dette Hegn opretholdtes i mere end et Aarhundrede, indtil de ubudne Gæsters Antal blev for stort og Tyverierne tog Overhaand. I 1730erne begyndte man at erstatte de mange Plankeværksfag med en Mur, der dog baade var vanskelig og bekostelig at opføre, da lange Strækninger maatte funderes i den gamle Stadsgrav paa nedrammede Pæle og Slyngværk. Hegnsstrækningen langs Østervold var dog efterhaanden bleven bebygget i sin hele Længde med Orangehuse, Portbygninger til Slottet etc., medens der maatte opføres Mur langs Sølvgade og Gothersgade, hvorimod Hegnet ind mod Adelgades Baggaarde vedblev at bestaa af Plankeværker; allerede den Gang havde man Planer fremme om en Gade over en Del



Laurierhuset ca. 1750.
(Fra Rach og Eegbergs Maleriserie i Nationalmuseet).

af Havens Terræn. Mod Gothersgade var der udfor alle Havens Hovedgange ladt store Aabninger i Muren, »som med kunstig udarbejdet Jern-Værk ere tillukte, og hvorigennem man fra bemeldte Gade af har en fri og angennem Indsigt i Haven« — saaledes som det staar at læse i Den danske Vitruvius.

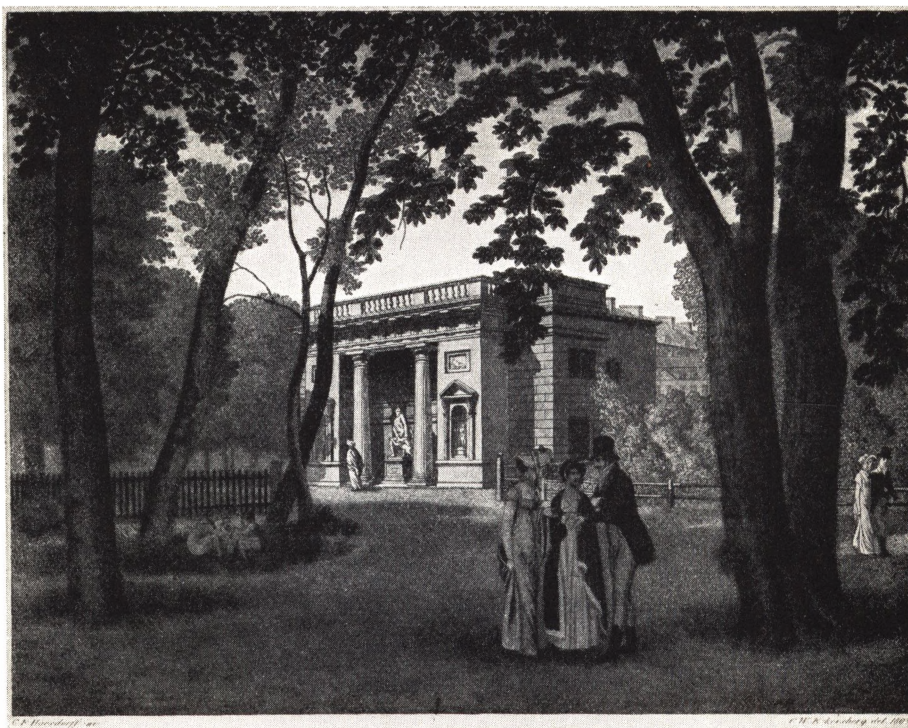
Paa det Tidspunkt behøvede man dog ikke at nøjes med blot at kaste et Blik ind i det forjættede Land, man kunde ogsaa komme inden for. Oprindeligt var Kongens Have et terra incognita for Befolkningen — det var kun Kongens og Hoffets Kreds og andre privilegerede, som havde deres Gang der. Kirsten Munk kunde smutte



Fornemt Tidsfordriv i Kongens Have.
(Kobberstik af B. Roque 1747).

bort fra Københavns Slot med sin Elsker Rhingreven og holde Stævnemøde med ham i Kongens Have langt ud paa Aftenen uden at risikere Overvaagen af nysgerrige Blikke. Det beskylder Kristian den Fjerde hende i hvert Fald for. Heller ikke under de følgende Konger høres der noget om, at Offentligheden har Tilladelse til at betræde Haven, men omkring Aarhundredskiftet maa dog Stadens Indvaanere have haft en begrænset Adgang, ellers kunde Vrigny næppe beskrive Rosenborg Have som »et Spadserested«, der kan anses for meget skønt, og hævde at der kun var faa Byer, som havde et lignende inden for deres Volde. Det stemmer med, at Erik Pontoppidan i *Memoria Hafniæ* (1724) fortæller, at her falder sædvanligvis Standspersoners Promenade, dog staar Haven for største Parten ogsaa aaben for andre »honnette« Folk. Saa det er kun naturligt,

at en galant Person som Holbergs Jean de France aftaler Stævne-
møde med Mad. la Flèche i Kongens Have. Under Frederik den Femte
ved vi bestemt, at kun Lystkvartererne og Hovedbuskadserne var
forbeholdt Herskaberne og derfor særlig indhegnet, medens Alleerne
og Gangene stod aabne for alle honnette Folk. Thurah kunde derfor
i sin Hafnia hodierna (1748) med Sandhed give Kongens Have denne
lyrisk stemte Karakteristik: »Denne Have er meget stor og vidtløf-
tig og har mangfoldige med høje Træer besatte Gange, hvis Skygge
gør Spadsergangen særdeles behagelig. De mange Spring-Vand, som
findes i Haven, de mange velordnede Lyst-Kvarterer, Boscager og
Lyst-Huse, de adskillige til Dels rare og kunstige Billeder og andre
Zirater kan ej andet end gøre Stedet for alle lystigt og behageligt.
Hvorfore den og om Sommeren vrimler med Mennesker, som for-
lyste sig med Spadsergang og Nattergalenes liflige Stemmer, som der
paa rette Aarsens Tid i Mængde opholde sig, ligesom for at forøge
Stedets Behagelighed«.



Herkulespavillonens Omgivelser.

(Tegnet af Eckersberg 1809, stukket af Lahde).

Struenseetiden betyder i flere Henseender et Vendepunkt i Kongens Haves Historie. En Trang til Fornyelse gør sig gældende paa flere Maader, Adgangen til Haven bliver friere og mere eftertragtet — det begynder saa smaat at blive en Folkets Have i Stedet for tidligere overvejende at være Hoffets Domæne. Man maa ingenlunde tro, at det er vor demokratiske Tid forbeholdt at skabe Goder og Glæder for det store Folk — den folkepædagogiske Understrøm i det attende Aarhundredes Filosofi og Litteratur havde

samme gavnlige Indflydelse paa Enevældens Mentalitet, blot paa en lidt anderledes, noget mere patriarkalsk og beskyttende Maade end i vore Dage. Men Forskellen var i mange Henseender blot en Nuance.

Først tog man sig for at rydde op i Haven, der efterhaanden var ved at gaa i Forfald, og navnlig at komme til Klarhed over, hvad man kunde udskyde af de mange fra Fortiden nedarvede Skulpturer, og faa reddet fra Undergang og Forvitring hvad der var værd at bevare. I Foraaret 1772 bad man derfor Johs. Wiedewelt, der var Billedhuggerkunstens ypperste Udøver paa de Tider og samme Efteraar blev Kunstakademiets Direktør, om sammen med Hofbygmester C. F. Harsdorff at efterse Haven og gøre Rede for, hvad der »uden Vansir« kunde blive staaende i en kongelig Have og paa en offentlig Spadsereplads. Wiedewelt gennemgik da Havens Kunstværker og gjorde sine kritiske Bemærkninger. For den gamle Gruppe med Løven og Hesten havde han kun rosende Ord: den var meget godt gjort og efterarbejdet med Flid, den var placeret rigtigt, fritstaaende som den skulde. Men Fodstykket var ikke rummeligt nok og metalstøbte Figurer burde ikke opstilles paa Sandstens-Postamenter, det skulde være norsk Marmor, som man havde nok af. Wiedewelt elskede at arbejde i Marmor. De to Kopperløver, som paa det Tidspunkt stod opstillet i Parterret — Kristian den Sjettes franske Blomsterhave paa den medicinske Urtehaves gamle Plads — kunde vel »dekorere et Hjørne, men maa ikke eksamineres i Nærheden«, en Dom vi i Dag kan underskrive, og de »tvende Kampstensøjler«, hvormed menes de to ovenfor omtalte Ringridnings-Støtter, »ere udi sit Slags noget af det værdigste iblandt Haugens Dekorationer«. Hvad ogsaa vi synes. Derimod tror Wiedewelt, det er paa Tide at kassere den Fægter af Bly, der hyppigt findes nævnt i Da-

tiden blandt Havens Skulpturer, og som var en Kopi af den meget kendte døende Fægter. Fra Begyndelsen havde den været god, mener han, »men er for nærværende Tid saaledes sammensunken, og de meste Dele derpaa forbøjede og udsvulne, at den ikke kan istandsættes til ringeste Anstand«. Den havde med andre Ord lidt samme Skæbne som i vore Dage truer L'Amoureux Rytterstatue af Kristian den Femte paa Kongens Nytorv.

Endvidere nævner Wiedewelt en Del romerske Kejserbuster — et meget anvendt Dekorationsmateriale i de franske Haver — samt en halv Snes Antikker, hvoraf især en Venus og en Bacchus fortjente at bevares, medens de andre kun var anvendelige, naar de opstilledes paa en fornuftig Maade og kunde tjene til »en point de vue paa en vis Distance«. Til andet duede de ikke. Hovedfejlen i Anlægget, som det havde udviklet sig ned i det attende Aarhundrede, laa altsaa for en stor Del i den smagløse Opstilling og tillige i Rokokkotidens Overlæsning. Men iøvrigt kunde han ikke sige andet om de talrige »smaa Sten- og Blybørn«, nogle enkelte undtaget, end at »de for største Delen ikkun ere Misfostere af Kunsten og Vanskabninger, som ikke kan fornøje nogen skønsom Spektator, og nøjere Kendere anser saadant ikkuns med Væmmelse; nogle smaa simple Vaser udi en god Smag, ja og naturlige Blomster, behager Øjet mere end en stor Hoben saaledes samlede Mislinge og unaturlige Efterabninger, som ikkuns kan fornøje Nyboders Ungdom«. Resten af de »saakaldte Figurer« (hvormed han mener alle de smaa Skulpturer, der ligesom Kejserbusterne hørte med til den franske Havestil) kunde blive hvor de var, indtil »de paa saadanne Steder kan blive anbragte, hvorpaa de nogenledes kan vises mere konvenablere henstille, end just at forblive placerede udi Centrum af den eneste



Svanedammen.

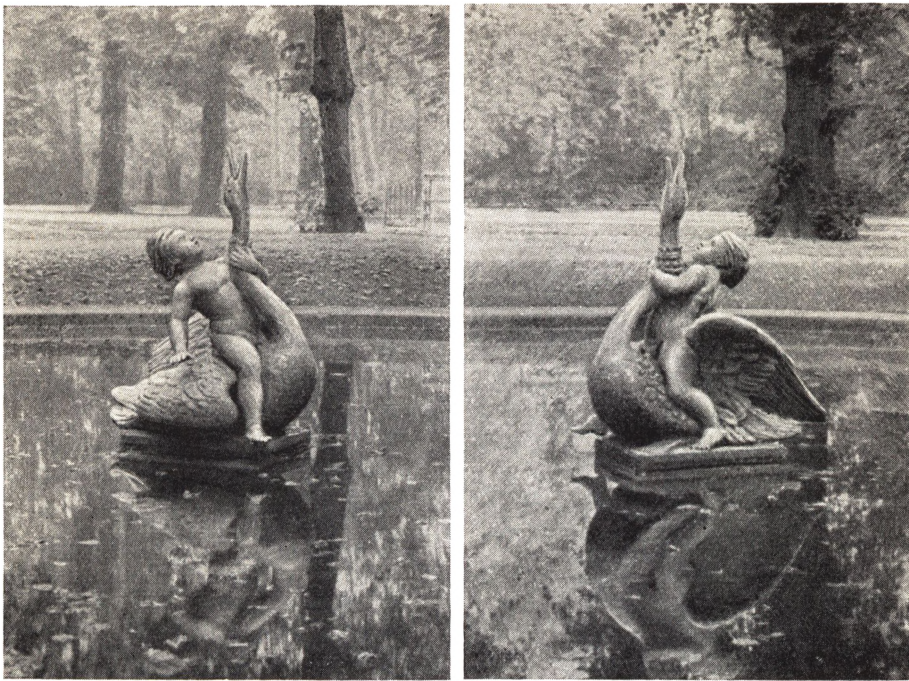
kongelige og publike Spadserplads her udi Staden, hvor de ikkuns vansirer og vanærer Stedet«. Det gik dog alligevel ikke saa nemt med Udrensningen. I 1795 bestemtes det, at en Del af de tiloversblevne Børnebilleder skulde sælges ved Auktion, men først da Haven i det næste Aarhundrede omlagdes i engelsk Havestil, blev man de sidste Rester af disse Blybørn og andre vanskabte Skulpturer fra en længst afdød Stilperiode kvit.

Et Par andre Kunstværker, som Wiedewelt ogsaa udtaler Dom over og som nærmest hører hjemme i dette Afsnit, skal der berettes lidt udførligere om.

Først om Fontænen, der forestiller en lille Dreng med en Svane. Den har sin ejendommelige Historie og er i en ny Gengivelse bevaret til vor Tid. Oprindeligt stod der ved Dammen foran det blaa

Lysthus som Springvandsfigur en Bathseba, der første Gang kan eftervises i Inventariet af 1673, men derfor godt kan være ældre; senere faar vi at vide, at den var i Legemsstørrelse, udført i Kobber og vejede mere end fyrretyve Lispund. Da det blaa Lysthus indrettedes til Eremitage og Dammen kastedes til, blev Bathseba flyttet til »Vildnisset« Nord for Kristian den Fjerdes gamle Krum-spring. Her stod hun en Tid lang, men i 1738 lod Kristian den Sjette »dette Bathseba Kvinde-Billede« — som det hedder i Inventarie-Regnskabet — »sønderhugge udi smaa Stykker under Tilsyn af Hr. Brigadér og Generalbygmester Hauser«. Om denne Eksekution, der i Regnskabsførerens Stilkunst virkelig ser meget dramatisk ud, skyldes Forargelse og krænket Anstændighedsfølelse eller som Bering Liisberg mener, at »Figurens djærve Realisme« (hvorom vi dog intet ved, da der ingen Billeder eller Beskrivelse findes) »er faldet Kongen for Brystet« — er maaske tvivlsomt. Snarere har dette gamle Kunstværk, som antagelig stammede fra Havens første Tid, trængt til Fornyelse, og for at Kobberet, der var dyrt, ikke skulde forsvinde, er Ophugningen sket under den kongelige Bygningsinspektørs Tilsyn. Kongen har i hvert Fald først otte Aar efter sin Tronbestigelse faaet Øjnene op for Figurens formentlige Uanstændighed, og tillige stod der et andet Sted i Haven en Bathseba af Bly, og den stod der endnu efter Aar 1800. Thurah beretter i sin Vitruv om denne Bly-Bathseba, at det »skal være Kopi af en op-rigtig Original af Michel Angelo, hvilken Original skal fordum af en svensk Konge være bortført fra Prag og bragt til Sverige«.

Imidlertid blev der i Stedet for den kasserede Kobber-Bathseba opsat en ny Springvandsfigur, en Dreng legende med en Svane, udført i Sandsten af Billedhuggeren Louis le Clerc og anbragt paa et



Drengen og Svanen, set fra to Sider.

lidet Klippefundament i Dammen. Wiedewelt mener, at den i sin Art var et godt Stykke Arbejde, men »de deromkring staaende Stenbørn er af den ringeste Klasse«. Den stod der netop i et Aarhundrede. I 1837 modellerede Freund en ny Svane med Ring om Halsen og med en lille Dreng ridende paa sin Ryg, og den indtagne lille Gruppe støbtes i Bronze af J. B. Dalhoff, Kunstindustriens daværende Førstemand. Gruppen er dog atter omstøbt 1914, medens Friends Original er sat paa Kunstmuseet. Den kronede Ring om Svanens Hals, der rimeligvis gaar igen fra le Clercs første Udførelse, kunde tyde paa, at Svanen i Virkeligheden symboliserer

Stormarns Mærke i det danske Rigsvaaben — om det da ikke bare er Tegnet paa en kongelig Svane i en kongelig Have. Men hvad det nu end betyder, saa er Svanen og Drengen af lige henrivende Virkning.

Det andet Kunstværk kalder Wiedewelt »Herkules, som kæmper med Løven«, medens andre har opfattet Figuren som Samson — dog vistnok med Urette. Det er sikkert en Herkules. Statuen er i Marmor, hugget af Florentineren Giovanni Baratta, hvis Navn staar indridset paa Fodstykket med Tilføjende, at den er udført i Florens 1709. Frederik den Fjerde købte den af Kunstneren paa sin italienske Rejse i det nævnte Aar og omtaler den i sin Dagbog som en »Herkules über Lebensgrösse, sehr wohl gemacht«. Statuen stod endnu i Struenseetiden frit, midt i et af Havens Kvarterer, og det var Fejlen. Den var ikke placeret til sin Fordel, mente Wiedewelt, Kompositionen fordrede, at Kunstværket skulde anbringes enten i en Niche eller op mod en Bygning eller en Hæk; »og har saadan Emplacements-Maade ufejlbar været Autors Hensigt, men af Ukyndighed derudi er det bleven placeret fristaaende udi Centrum af en Plads, hvilket er ganske dets Komposition modstridende«.

Det traf sig imidlertid saa heldigt, at man nu, da man var ved at eftergaa den gamle Have, ogsaa standsede ved Eremitagen, der i høj Grad trængte til Istandsættelse. Den gamle Hofbygmester Anthon havde gjort Omkostningerne ved Reparationen op til 1155 Rdr., men Harsdorff greb Tanken i Flugten og foreslog, om disse Penge ikke i Stedet kunde anvendes til en »Dekoration«, da Eremitagen ikke var nogen Nytte til »og ej heller for nogen Antikvitets Skyld værd at vedligeholde«. Her kunde skabes den af Wiedewelt efterlyste Baggrund for Barattas Kunstværk, og Harsdorff kunde komme i Lag med et morsomt Stykke Arbejde. Paa den



Herkulespavillonen.

Maade kom »Herkuleslogen« til Verden, den lille Pavillon for Enden af Kavalergangen, som var hele Byens Spadsereplads og Stævne-møde-Sted, og næppe har noget andet af Harsdorffs Arbejder, naar lige undtages Kolonnaden ved Amalienborg, bragt hans Navn ud i saa vide Kredse. En af Samtidens store Skønaander, Aug. Hennings, kalder den 1778 for et af de smukkeste Stykker Arkitektur i København.

Ganske vist har Herkulespavillonen Karakter af Baggrundsdekoration, men det er ingenlunde blot et Sætstykke, opstillet for at Herkulesgruppen kan tage sig ud til sin Fordel. Ser man nærmere til, opdager man, at det er et Hus med Døre og Vinduer (desværre ogsaa et Par Vinduer bag Barattas Kunstværk), og gør man sig den

Ulejlighed at maale det op, viser det sig at svare saa nogenlunde til Eremitagens Grundplan. Det er det fjerde eller femte Hus paa samme Plads, eller maaske rigtigere sagt: den fjerde eller femte Ombygning af Kristian den Fjerdes blaa Lysthus. Men det er for saa vidt kun en »Dekoration« som det blot er Facaden, der har interesseret Harsdorff — Gavle og Bagside er helt enkelt Bindingsværk, vistnok til Dels fra Frederik den Fjerdes Tid. Mod Kavalergangen er Husets Midterparti trukket tilbage og danner en Søjlehal, baaret af to doriske Søjler; i de to fremspringende Endepartier er indbygget Nicher og Tagets Afdækning er gemt bag en Balustrade, der løber om mod Eremitagens gamle Sidefløje. I det nittende Aarhundrede er foran Facaden opsat et halvkredsformet Gitter, der formodentlig er nødvendigt for at holde alt for Interesserede paa Afstand, men det pynter egentlig ikke.

I Herkuleslogens Søjlegang er Hovedgruppen opstillet, i Nicherne staar to mindre Statuetter, Apollo og Flora (eller maaske er det snarere Daphne), der ogsaa skyldes Baratta, og over Nicherne i selve Facaden er indsat to Marmorrelieffer af Herkules og Omphale, som Wiedewelt har udført til Pavillonen for at fylde Tomrummet over de to mindre Sidefigurer ud. Ligeledes fik alle tre Kunstværker nye Fodstykker, der ogsaa udgik fra Wiedewelts Værksted.

Medens Wiedewelt med Rette ansaa Barattas Herkules som Havens fornemste Kunstværk — han sætter den som Nummer et i sin Liste — saa var den tyske Rejsende F. W. von Ramdohr ikke nær saa begejstret for den. Ramdohr udgav 1792 nogle Studier over Danmarks skønne Natur og skønne Kunst, dets Sæder og Skikke — en Bog, som Suhm kalder »recht gut« og som vi andre ogsaa finder er en i mange Maader forstaaende og velvillig Rejseberetning



Apollo, Herkules, Flora (eller Daphne).

om Datidens Danmark. Men Herkules behagede ham altsaa ikke. Han finder, at Baratta, hvis Stil er en Afglans af hans Lærers Bernini, ikke har været heldig med denne »Samson«. Stillingen er tvungen, mener han, Tegningen ukorrekt, Skikkelsens Øjne ligger for dybt, Udtrykket stemmer ikke med den grumme Handling, han har for — i det hele har Kunstneren i sit Udkast rettet sig mere efter Kunstens fastslaaede Regler end efter Naturen. Men han indrømmer, for dog at sige et godt Ord om Gruppen, at den alligevel gør sig, navnlig lidt paa Afstand.

Kongens Haves Omraade var langt ned i det attende Aarhundrede nogenlunde uforandret — Grænserne omtrent som i Kristian den Fjerdes Dage, blot reguleret lidt hist og her i Tidens Løb, og det hele Areal optoges af Haveanlægget med Slottet og Lysthusene. Men fra Slutningen af Aarhundredet skete der radikale Ændringer heri.

Allerede i 1767 havde man i Adresseavisen kunnet læse Forlyden-der om, at det saakaldte Parterre eller Blomsterkvarter foran Laurierhuset skulde skilles fra Kongens Have, planeres og indrettes til Eksercerplads. Det blev dog ikke til noget den Gang, tvertimod blev Parterret, som i Aarenes Løb var forsømt, sat i Stand — ligesom for at forebygge uønskede Indgreb. Det var imidlertid kun Galgenfrist, en lille Snes Aar efter var Planerne atter fremme, og denne Gang blev det Alvor. Efter at Sølvgadens Kaserne i 1760erne var bleven opført af Marmorkirkens berømte Bygmester Jardin som den første faste Kaserne i København (tidligere blev Soldaterne indkvarteret hos Borgerne), var Kongens Haves Omegn blevet Hovedstadens Militærkvarter, og da Jardins Kaserne ikke slog til, saa man sig om efter Plads til Udvidelse i Nærheden. Man bestemte sig da 1784 til at bygge Kaserner i og omkring Rosenborg Have og bl. a. udlægge Køkkenhaven til dette Brug. Men Enden paa det blev, at denne sidste bevaredes af økonomiske Hensyn, dels for at ikke Hofets Indkøb af Køkkenurter skulde fordyres, dels for at forebygge en almindelig Prisstigning paa Grøntsager, der maatte befrygtes, naar Hofholdningen skulde gøre sine Indkøb i det aabne Marked. Under dette Paaskud ofrede man Havens luftigste og mest solrige Parti, det gamle smukke Parterre. I 1785 blev Laurierhuset ombygget til Kaserne for Livgarden, og Parterret ryddedes til Eksercerplads i Stedet for »Grønland«, en indhegnet Plads der anvendtes til dette Brug og laa for Enden af Stokhusgade nær ved Østerport, hvor nu Jernbanestationen ligger. Stenene fra det gamle Midterbassin ved Fontænen benyttedes til Svanedammen i Vildnisset, Staturerne og de tyve Marmorkugler fjernedes og de to Kobberløver flyttedes til Grønnebro.



Garderkasernen i sin første Skikkelse.
 (Maleri af Zeuthen 1843, Kongl. Bibliotek).

Næste Foraar tog Gardens Underofficerer og Menige den nye Kaserne i Besiddelse og i det nittende Aarhundrede fik ogsaa Chefen Bolig her, i Midterpartiet, det tidligere Lysthus med de fire Knapper. Endelig 1787 fuldendtes dette militære Anlæg paa den gamle Haves Grund ved Opførelsen af et vældig langstrakt Eksercerhus, der rakte fra Reformert Kirke lige til Slippen, som Landemærkets nederste Ende den Gang hed. Pladsen til Eksercerhuset skulde efter den kongelige Resolutions Bestemmelse »udlægges af den Alle i Rosenborg Hauge, som løber langs med Muren til Gothersgaden, det Stykke fra Eksercerpladsen indtil den tredje Alle, kaldet Damegangen«, og i 50 Fods Bredde ind mod Haven. Det var Kongen, der havde truffet Afgørelsen, saa at Overhofmarskallen, under hvem



Kronprinsessegade ca. 1820.
(Akvarel efter ældre Original; Bymuseet).

Haven sorterede, intet andet havde at bemærke, end at Kongens Vilje paalagde ham »Tavshed i Henseende til det Tab, som Publikum da igen lider paa dets Promenade i Rosenborg Hauge«. Saaledes protesterede en Hofmand under Enevælden.

Det gik nu her som det senere er gaaet andre af Hovedstadens centralt beliggende Parkanlæg: vinder Bebyggelsen først Fodfæste inden for Grænserne, saa fortsættes den og Lavinen ruller. Bystyret eller Staten, hvem det nu er, kan ikke staa for Fristelsen og den sikre Udsigt til Gevinst, naar de værdifulde Arealer udbydes til Salg;



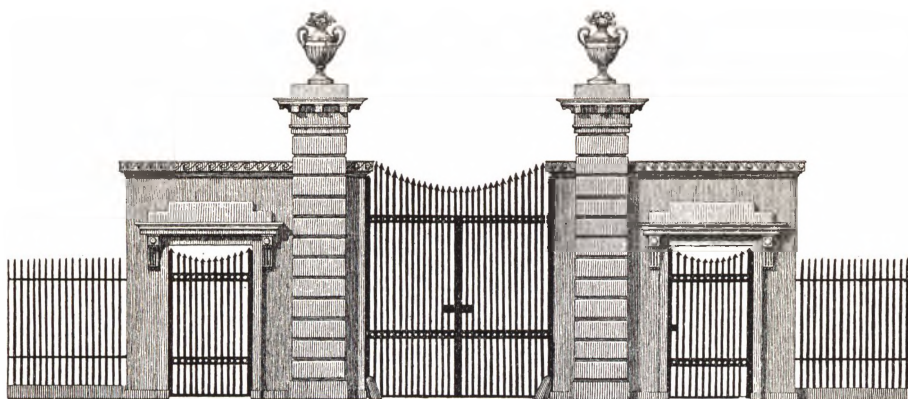
Kronprinsessegade ca. 1890.
(Litografi).

Beliggenheden er i Reglen den bedst mulige og Naboskabet til de grønne Træer stærkt eftertrægtet. Den skønne lille Aborrepark, der indrettedes i den gamle Stadsgrav, da Volden sløjfedes, blev helt udslettet paa den Maade. Men saa galt gik det ikke Kongens Have.

Det var dog slemt nok, og Datiden betragtede Havens stærke Beskæring som en Skamplet paa Byen. Faa Aar efter, at et betydeligt Areal var ofret paa Militærets Alter, fik de civile Myndigheder ogsaa deres Part. Efter den store Brand i Juni 1795, da de gamle Kvarterer omkring Nicolai Kirke gik op i Luer og bl.a. alle de smaa

Stræder, der laa paa den nuværende Højbroplads, forsvandt, havde man store Vanskeligheder ved at skaffe Plads til de mange husvilde, hvoraf en Del blev lagt i Bivuak i Kongens Have. Det var Mid-sommer og det lod sig gøre at anbringe de nødstedte Familier under et saadant luftigt Campement, men Vinteren imødesaa man med Bekymring, nu da der var Mangel paa Husrum. For at raade Bod herpaa besluttedes det da, at en ny Gade skulde føres over Havens gamle Grund og give Plads til mere Bebyggelse, en Plan, der havde spøget allerede for et Par Menneskealdre siden.

Tanken kom fra Regenten selv eller hans nærmeste Omgivelser — ret naturligt for Resten, da Kongens Have jo egentlig var Hof-fets Have. Og tillige frygtede man, at Magistraten i sine betrængte Omstændigheder skulde bede den kongelige Kasse om Hjælp. Man lod derfor forespørge Rentekammeret, Datidens Finansministerium, om der ikke nu, da der efter Ildebranden var nedlagt en Del Gader og Gange i Hovedstaden, skulde være en eller anden Staten tilhø-rende Plads, der kunde overlades Liebhavere til Byggegrunde — for Betaling naturligvis — og specielt, hvor meget der kunde afgives af Kongens Have, »naar Hovedpromenaderne til Publici Fornøjelse bleve konserverede«. Rentekammeret overvejede Sagen og foreslog at skære en 89 Alen bred Strimmel af Haven og lægge en Gade fra Gothersgade til Sølvgade parallel med Adelgade. Haven var paa den Led 627 Alen lang, saa det hele Areal blev ca. 56000 Kv. Alen, hvoraf de 12540 skulde gaa til den nye Gade og 1380 Kv. Alen til Forlængelse af Dronningens Tvergade gennem Smøgen »Sorte Chri-stians Krog«. Rentekammeret mente man kunde sælge til 2 Rdr. 48 Sk. pr. Kv. Alen, saa det hele Foretagende kunde indbringe godt 100000 Rdr. eller en Tønde Guld. Thi selv om det hed, at Kongen



Meyns Gitterport mod Kronprinsessegade.
(Stik).

»skænkede« Arealet af sin Have, saa var det ikke Filantropi alene — der var Økonomi med i Spillet. Det var der altid, naar Rentekammeret fik med den Slags at bestille. Kronprins Frederik, der personlig var en ivrig Læser af »Politivennen«, forstod meget godt det mislige i at røre ved Undersaaternes kære Have, og i Kabinettet kom der da ogsaa en Passus ind i den endelige kongelige Resolution (af 11. Septbr. 1795) om at Hofmarskallen skulde undersøge, hvor vidt nogle af Kjøkkenhavens Aflukker kunde omdannes til Lystkvarterer »for at tjene Stadens Indvaanere til Promenade i Stedet for den Strækning, som nu afgives fra Haugen«.

En Afhjælpning af den øjeblikkelige Nødstilstand blev det imidlertid ikke — først i 1799 var man naaet saa vidt, at man kunde holde Auktion over de nye Byggegrunde. Det var bleven et bredt moderne Gadeanlæg med gode dybe Grunde ind mod Adelgades Baggaard. Foretagendet blev en økonomisk Sukces. Selv om den kalkulerede Tønde Guld ikke naaedes, havde man dog i 1806 faaet omtr. 86000 Rdr. ind for Salg af Byggegrunde, en meget betydelig

Sum i de Tider. Men hele Planens Gennemførelse faldt for saa vidt noget ved Siden af som det ikke blev Boliger for Middelstand og Smaafolk, her blev opført — hele den nye Husrække fra Gothersgade og i hvert Fald til Dronningens Tvergade blev tvertimod Pa-læer, Hjemsteder for Stadens rigeste Bourgeoisi og Adelen. Gaden fik Navnet Kronprinsessegade (efter Kronprins Frederiks Gemalinde Marie) og blev 1804 aabnet for Færdslen; da var der opført »fem meget smukke Bygninger«, men to Aar efter var man oppe paa et Antal af 23.

Da Hegnet ved Udlægningen til Gade og Byggepladser flyttedes ind, holdt man sig i Begyndelsen til Plankeværker, der hidtil havde hegnet Haven mod den Kant, men da Bebyggelsen tegnede saa pragtfuldt, maatte der ogsaa gøres lidt mere ud af Havehegnet mod den nye fornemme Gade. Omkr. 1805 opsatte man da det nuværende Jerngitter, anbragt paa Stensokkel mellem brede murede Piller, og med en monumental Gitterport, tegnet af Stadsbygmester P. Meyn. For ogsaa her at skabe indtægtgivende Aktiver, da det var gaaet saa godt paa den anden Side af Gaden, anbragte man i Gitteret med Mellemrum fjorten smaa grundmurede Pavilloner med Butikker til Udleje. De bortlejedes ved offentlig Auktion i Marts 1805, endnu før de fleste var opført, og udbragtes til 30-50 Rdr. aarlig. De to første Lejere var en Konditor og en Strømpehandler, men Efterspørgslen var ikke stor. Nogen Sukces blev disse Smaaboder (som alle fjorten er der endnu) ikke. En Satyrikus, der i 1806 hudflettede sin Samtid i Københavns Skilderi, besøgte ogsaa Kongens Have, hvor han fandt alting trist og bagvendt. Herkules lignede ingen Samson, snarere en Martyr, to Smaadrenge red paa den glubende Kobberløve, de romerske Kejsere var væk og Kristian den



Rosenborg Brøndanstalt.
(Litografi).

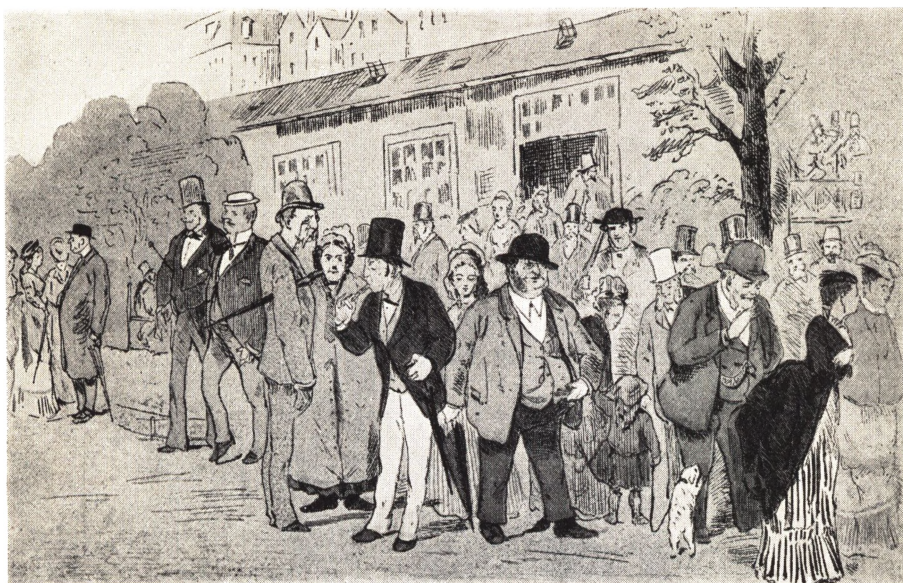
Fjerdens egenhændig opmurede Lysthus forsvundet og borte. Alt var som pustet bort. Det bedrøvede ham, men Graad smelted hen i Smil, da han »traadte ud af Haugen og fandt her fjorten splinternye Butikker, som alle vare lukkede paa to nær, og opvakte den snurrige Ide hos mig, at man her havde spillet en Generalbankerot«.

Den nye Gade var netop aabnet da man skred til nye Beskæring-
er af den gamle Haves Terræn. I 1806 opførtes langs Gothersgade
nærmest Hjørneporten en Depotbygning for Hovedstadens endnu
ret primitive Brandvæsen, og endelig sattes Kronen paa Værket ved
at man 1832 overlod Bestyrelsen af Rysensteen Søbadeanstalt det
sidste Stykke af Grænsen mod Gothersgade mellem Eksercerhuset og



Brøndanstalten, set fra Haven.
(Tegning, Kongl. Bibliotek).

Depotet, kun med en fri Aabning udfor Slippen, til en Brøndanstalt, som man oprindelig tænkte at drive i Forbindelse med Søbadeanstalten. Imidlertid overtog et nyt Selskab, der dog var nogenlunde identisk med det andet, blot førte Navn af »Rosenborg Brøndanstalt«, Privilegiet og lod Bygningerne opføre 1833. Nu blev det baade Mineralvandsfabrik og Brøndanstalt. Den sidste aabnedes 15. Maj 1834. Dels solgte man Mineralvandet ud af Huset paa Flasker, dels indrettede man Brøndkur for Folk, som havde ødelagt deres Maver under Vinterens Selskabelighed og nu raadede Bod paa Skaden ved Foraar og Sommer i de meget tidlige Morgentimer at »drikke Brønd« i Anstalten og bagefter tage Motion i Havens Gange. Det foregik til Musik, indledet med en Koral.

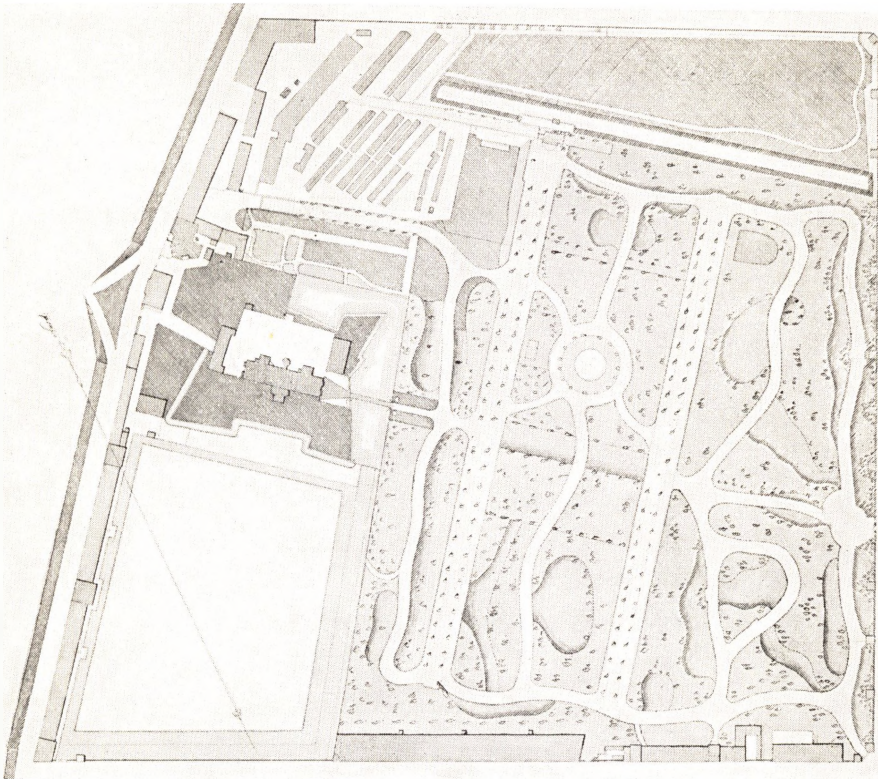


Brøndkur i Rosenborg Have.
(Karrikatur fra ca. 1880).

Den gamle Have havde ved alle disse nidkære og indbringende Foranstaltninger mistet mellem en Fjerde- og en Femtedel af sit oprindelige Omraade. Det gik dog ikke af uden lydelig Protest — Folkets advarende Røst lod sig jævnlig høre i Pressen, men desværre talte man bestandig for døve Øren. Skønt Udladelserne dog kunde være krasse nok. I Anledning af Eksercerhusets Opførelse udtalte »Morgenposten« sig i meget tydelige, men lyrisk indsukrede Vendinger: »Den yndige Rosenborg Have«, hed det, »som før lokkede den vankende til sine buskede Vildnisser, som før ved sine høje tætgroede Træer udbredede forfriskende Luft og kvægede os med sine kølende Skygger, nærmer sig nu sin Ødelæggelse med hurtige Trin. Træerne omhugges for at pleje Egennytte og Vindesyge og ryge bort

paa Vellystens Arnesteder. Store Stykker af dig, du hulde Tilflugtssted for den mismodige vankende, oprives og bortskæres fra vore Fjed. Buldrende Trommer og skingrende Piber, Krigens, Ulyksalighedens rædslende Varsler, støje nu paa dine forhen rolige Enemærker. I et tiaarigt Forløb er dit Udseende forvandlet, ligesom en hyret Avlsgaard, som fordærvs og oprives af den gærrige Forpagter, der omhugger Træerne uden at plante paany og udpisker Jordens Fedme uden at tænke paa, den vil bære Tidsler for Efterkommerne. Nattergalen, som med sine klukkende Toner fortryllede vort Øre, er bortskræmet fra dine skyggefulde Grene, den stille højtidelige Grannegang nedkastes, og inden en stakket Tid vil der intet blive tilovers af dig, du yndige Have, Københavns Prydelse, uden den støvede Kavaliergang. Da skal Staden ikke have et Sted inden sine Mure, hvor dens Indvaaner kan svale sin Isse i Solens Hede eller vandre i de kølige Aftener for at udhvile sig fra Dagens Byrde«. Og lignende Veklager udløste sig for hver ny Bid, der blev skaaret bort af den kære Have.

Kongens Have havde allerede ved disse katastrofale Ændringer skiftet Karakter, og Forvandlingen fuldbyrdedes ved dens Omlægning i engelsk Stil. I Begyndelsen af det nittende Aarhundrede begyndte den gamle franske Stil med dens regelrette Anlæg og kunstigt formede Busketter og Træformer at forsvinde fra danske Haver og vige Pladsen for den moderne engelske Parkstil med sin landskabelige Tilrettelægning i Samklang med den omgivende Natur. Kongens Have kom forholdsvis sent med — der var ingen omgivende Natur at komme i Kontakt med, til de tre Sider Stadens Murmasser, mod den fjerde Fæstningsvolden med sine lange lige Alleer og sin Kærlighedssti. Men Omlægningen gennemførtes og var i det væsentlige fuldendt 1827, og først da forsvandt de sidste Rester



Kongens Have 1843.

(Plan af Stadskonduktor C. Schlegel, Kongl. Bibliotek).

Mod Østervold ligger nærmest Gothersgade Garderkasernen, derefter en Bygning, hvori en Afdeling af Lemmestiftelsen »Christians Plejehus« en Række Aar havde til Huse, og endvidere Kommandantbolig, Gartnerbolig og Vaskerhus. Mod Sølvgade ligger Driverierne, og bag den lange Kanal Køkken- og Frugthaverne, mod Kronprinsessegade de fjorten Butikker og mod Gothersgade Depotbygningen, Brøndanstalten og Eksercerhuset. De to gamle Lindealleer, Kavalers- og Damegang, samt Husalleen mod Østervold, er bevaret, men ellers er alle andre Gange omlagt efter krumme Linjer, som den landskabelige Stil fordrede det.

af de talrige, men hidtil uudryddelige Blybørn. Slaverne fra det nærliggende Stokhus anvendtes til Jordarbejdet og afgav billig Arbejds-kraft. Hovedtrækkene i Haven blev dog bibeholdt — Kavalergang og Damegang blev liggende, og det hele gamle symmetriske Anlæg skimtedes endnu i Havens Struktur. I Alleernes Skæringspunkter havde man stadig Udsyn over Haven i forskellige Retninger, kun var en Del »Kvarterer« slaæet sammen til Helheder, og de gamle Træer fik Lov til at vokse op paa naturlig Maade uden bestandig at holdes i Ave af Gartnerens Kniv og Saks.

— — —

Var Struenseetiden saaledes Indledningen til gennemgribende Æn-dringer baade i Udsmykning og Bebyggelse — desværre ikke altid til det bedre — betegnede denne Periode som sagt ogsaa et Vende-punkt i Publikums Forhold til Kongens Have. I Struenseetiden be-gyndte Folkelivet inde bag Havens Mure rigtig at blomstre og var i fuldt Flor i de næste Menneskealdre. »Den store Hauge ved Rosen-borg Slot«, skriver Topografen Hauber 1783, »tjener Københavns Indbyggere om Sommeren til den behageligste Spadseregang og staar aaben for enhver den hele Dag igennem uden Penge«. Det vil sige ganske gratis. I stedse stigende Grad blev Kongens Have Borger-skabets Sommer-Tilholdssted, her udfoldede man sig, her lod man sig se og fikserede sine Medborgere og Medborgerinder. Sæderne var nok lidt slappe i de faa Aar, Struensee stod for Styret, men Livet i Gange og Busketter næppe mere løssluppet end i fjerde Kristians og fjerde Frederiks Dage, blot var Publiciteten mindre, og Rygtet ilede ikke saa fort, og saa var det den finere Portion, der den Gang holdt til i Haven. Nu var Selskabet mere blandet, men de Store hørte heller ikke nu til dem, der holdt sig tilbage.

I Foraaret 1771 blev de Kvarterer, der tidligere havde været forbeholdt de kongelige Herskaber og Hoffet, lukket op, og Publikum fik Adgang til hele Haven, ene med Undtagelse af Slottets nærmeste Omgivelser og Køkkenhaverne. Omtrent samtidig fik Meklenborgeren Joh. Jac. Gabel Lov til at indrette Traktørsted i Kongens Have og i Forbindelse hermed en Spillebank — Faraobank som det kaldtes — hvor den fine Verden kunde dyrke Hasardspillet uden moralske Skrupler, thi en Del af Overskudet gik til Struensees nyoprettede Hittebørnshospital. Gabel havde en høj Stjerne hos Struensee, der endog forstrakte ham med Penge — som man sagde fordi Datteren, tidligere Kammerjomfru hos Dronningen, var hans intime Veninde. Gabels nu nedbrudte smukke Gaard paa Østergade, som havde tilhørt Grev Schulin og i vore Dage husede Efterslægtens Skole, var da ogsaa det første Sted, Pøbelen hærgede paa sit Plyndringstogt under de Optøjer i Hovedstaden, som fulgte efter Natten til den 17. Januar 1772.

Regeringen gav ogsaa sit Bidrag til Publikums Underholdning i denne Sommer 1771 ved den prisværdige Foranstaltning at lade Militæret, de kgl. Regimentshoboister, spille i Haven. Hovedstadens Indbyggere havde ellers ikke megen Lejlighed til at høre Udendørs-Musik. Som Skik var under Enevælden fejrede Gabel Kongefamiliens Mærkedage paa festlig Vis. Efter Prinsesse Louise Augustas Fødsel i Juli var der stor Folkefest i Haven med Musik af to Orkestre med Pauker og Trompeter; der spillede hele Dagen og Natten med til den lyse Morgen og der blev afbrændt et straalende Fyrværkeri. Hendes Daab fejredes i Slutningen af Maaneden ved et andet stort Fyrværkeri med Dronningens og den lille Prinsesses Navnehiffer i kulørt Ild, medens Kongens savnedes — hvilket vakte

Mishag i Kredse, der ønskede at opretholde Fiktionen om hans Paternitet. Og endelig i Oktober afbrændtes et tredje større Fyrværkeri, endnu mere straalende end de andre, og hvor ikke blot Kongehusets Medlemmer var Tilskuere, men ogsaa de fremmede Gesandter var tilsagt sammen med de tre første Rangklasser.

Det var naturligvis ikke bare en Leg i al Uskyldighed, de gamle Træer i Kongens Have i denne hektiske Sommer blev Vidne til — den graadige Nyden-Livet, hvortil Forbilledet gaves fra oven, satte ogsaa sine Giftblomster inden for dens Enemærker, og de utilslørede Antydninger af Forholdet mellem Dronningen og Struensee, som i dette Efteraar voksede til en Aabenhed uden Grænser, manifesterede sig ligeledes. Man var ikke mere bange for at sige Tingene ved deres rette Navne. En i Datiden meget anset Embedsmand og Lærd, Bolle Willum Luxdorff, har i sine Dagbøger givet os Eksempler baade paa det ene og det andet. Den første Historie refererer sig til et af de sidste Fyrværkerier i Juli og Hovedpersonen var en meget kendt Dame ved Caroline Mathildes Hof. »Der fortælles«, skriver han, »at Fru Bülow lovede Kammerjunker Schilden i Kongens Have at gaa ind med ham i et Telt, men vilde først se Fyrværket. En Skalk, som hørte det, aftalte med sine Kammerater, at de skulde klappe, naar de hørte han blæste i Trompet. Han sneg sig ind under Bænken i Teltet, og da de forliebte vare midt i Aktionen, begyndte han: tututu, og de andre at klappe«! Den anden Historie knytter sig til en af Havens mange Skulpturværker, som vi nys har beskæftiget os med, en nøgen Jupiter eller Saturn, som ondsindede Personer havde lemlæstet paa en højst uanstændig Maade. En Dag i August fandtes derpaa tegnet følgende Verslinjer: Var S[truensee] som du, blev han ej Gr[eve] nu. Struensee var 22. Juli bleven ud-

nævnt til dansk Greve, og hele Byen var klar over, at den anonyme Smædeskriver hentydede til hans Forhold til Dronningen. Og man morede sig, selv i dannede Kredse, over det smagløse Paafund. Efter en samtidigs Beretning henstod Statuen endnu i Sommeren 1789 i sin lemlæstede Skikkelse, men Indskriften var naturligvis udslettet.

Efter Gehejmekabinetetsministerens Fald bragtes atter Ligevægt i de opspilte Sind og Kongens Have gik ind i Spidsborgerlighedens Tegn, og der blev den staaende ned gennem Tiden. En sat Borgermand erklærede 1798 offentligt, at Haven omdannet til et glimrende Vauxhall med tusind kulørte Lamper, hvor Indgangen købtes for Penge, med Loger der lejedes af Skøger og med Madlugt ikke tilfredsstillende ham — »Husfaderen, Oldingen, Syglingen foretrækker den ukøbte, ubelampede, traktørløse Rosenborg Have«. Bukkene kunde imidlertid ikke skilles fra Faarene og i Kavalergangen, hele Byens Promenade, slap ogsaa uheldige Elementer ind. Romantikerne, der søgte den yndige Natur og Nattergalesangen i Kongens Have, skyede den støvede Kavalergang, som var Stedet for Godtfolks politiske Kandestøberier — her drøftedes Revolutionstidens Menneskerettigheder og Kursernes Fald paa Hamborgs Børs paa lige Linje med den nyeste Bysladder.

Det nedenfor gengivne Stik fra 1785 (der skal være udført efter Forlæg af Abildgaard) skildrer Kavalergangens brogede Folkeliv og giver os et Begreb om det blandede Selskab der mødtes her. Figurerne er nemlig Portrætter fra Datiden — Gadens Originaler, Skikkelser kendte i Offentligheden baade for deres Dyder og Udyder, og prominente Folk i en sælsom Blanding. Midt i Billedet ser man Kammerjunker og Løjtnant i Livgarden L. Schrödersee sammen med den østrigske Chargé d'affaires v. Preindl gøre en dyb Reverens

for Baronesse Bolten, hvis Mand var begyndt som Vinkyper og endte som Baron, og hvis fantastiske Rigdomme skaffede ham Adgang til den fine Verden. Til Venstre i Forgrunden staar en opstadset Dame tilhørende Byens elegante Demimonde, med sin lille Skødehund under Armen og sin parasolbærende sorte Tjenerdreng bagved. Lidt længer mod Baggrunden skimtes en 112aarig Polak, Fattiglem paa Almindeligt Hospital og staaende Gadefigur i Datidens København. Til Højre i Mellemgrunden ses to stærkt kontrasterende Skikkelser: den velnærede Mand med Hatten ned over Øjnene er »Prins Kørud«, velkendt som Indehaver af et Par af Byens offentlige Huse, medens den radmagre Herre, der medfører sin omfangsrige Paraply for alle Tilfældes Skyld, er Stadskirurg Reiser, næsten lige saa kendt for sin vidt udbredte og stadig optrykte Beretning om den »meget frygterlige store Ildebrand 1728«. Endelig har Kunstneren, Kobberstikker Schule, anbragt sin Moder og Søstre midt i Billedet, ærbart klædt i gammeldags flasket Trøje og store Solhatte, og med Haaret ned ad Nakken spadserende op mod Herkulespavillonen. Maaske netop som Typer paa ærbar Borgerlighed midt i dette blandede og tvivlsomme Selskab.

For at bøde lidt paa det Indgreb i Publikums nedarvede Rettigheder, som Eksercerpladsens Udlægning paa den folkekære Haves Terræn betød, og for at formilde Sindene, toges den i Brug som Forlystelsesdomæne og gjorde i den Retning udmærket Fyldest ved mange Lejligheder. Efterhaanden blev det Skik at foranstalte store Opvisninger her — den Slags, som svarer til Sports-Opvisninger o. lign. i vore Dage. Redaktør Seidelin ved »Politivennen«, det lille Organ der gennem en lang Aarrække var Byens onde Samvittighed og frimodigt paatalte alle Mangler, foreslog 1803, at ogsaa Eksercer-



Promenade i Kavalergangen 1785.
(Stik af G. C. Schule).

huset — da det nu laa der — kunde komme det store Publikum til Nytte som Vinterspadsrestered, altsaa en indendørs Pendant til Kavalergangen; man kunde jo løse Billet og live det triste Rum op med lidt Musik. Hans Forslag vandt dog ikke Tilslutning paa rette Steder, ikke den Gang i al Fald, men længer ned i Tiden blev ogsaa dette Etablissement draget med ind i Byens civile Liv ved Siden af dets militære Formaal.

Men Eksercerpladsen blev hyppig anvendt. Her foreviste de første danske Aeronauter deres »Luftmaskiner«, som det den Gang hed, herfra foregik de tidligste Luftfarer herhjemme. Opfindelsen var gjort i Frankrig i første Halvdel af 1780erne og snart efter begyndte man at eksperimentere her. Blandt disse Luftfartens første danske

Pionerer var den ekscentriske Skuespiller Urberg og han var ogsaa den første, der fik Eksercerpladsen overladt. Hans første Forestilling var slaaet op med al den Reklame Datiden raadede over, men faldt saare ynkelig ud. Den fandt Sted den 6. Juni 1786 og et daarligt Varsel var det, at Kongefamilien, der naturligvis var indbudt og ogsaa plejede at komme ved saadanne Lejligheder, sendte Afbud. Efter forskellige indledende Eksperimenter opsendtes en Montgolfière, der efter de lokkende Avertissementer skulde være »med dekoreret Gondol og Mand udi«; uheldigvis gik der Ild i den, og da Manden i Gondolen viste sig at være en Dukke, gik Publikum skuffet bort. Hans næste Opvisning foregik fra den gamle Skydebane i Sølvgade, men endte alligevel i Kongens Have. Han forstod, at Publikum vilde se en levende Skabning uden Vinger gøre en Luftrejse, og i den Anledning skulde en Kat i Bur sendes op med Luftmaskinen. I sidste Øjeblik ombyttedes dog Katten for Sikkerheds Skyld med en Hane, og da Maskinen kort efter Opstigningen landede i Kongens Have, spadserede Hanen gravitetisk ud af Buret. Da Hanen jo havde Vinger, følte man sig snydt og narret, og Urberg blev Skive for alles Spot.

De to første indfødte egentlige Aeronauter, Kobbbersmed Kierstrup og Litteraten, Kandidat Colding, foretog begge Eksperimenter og Luftsejladser fra Eksercerpladsen, og begge led de den onde Skæbne, der hyppig falder i Opfinderes Lod. Navnlig den førstes Livsbane var tragisk. Hele sit Liv og Velfærd ofrede han paa Luftfartsproblemerne og endte tilsidst som Fattiglem paa Bistrup. Han kom aldrig selv i Luften, skønt han gjorde ihærdige, men stadig mislykkede Forsøg. I 1810 lod han i Kongens Nærværelse en Papirs-Montgolfière stige op fra Eksercerpladsen, men intet Menneske maatte



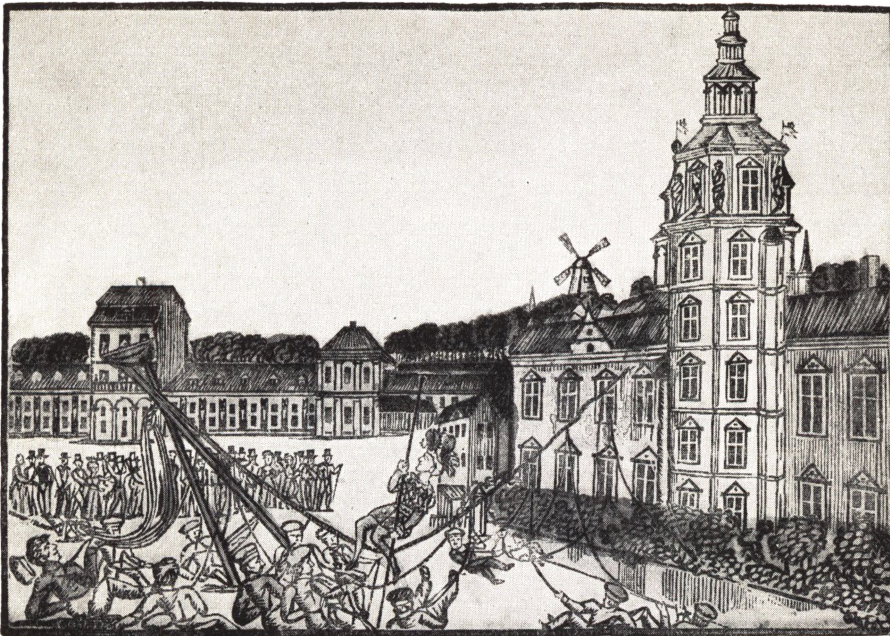
Folkeliv i Kongens Have mod Slutningen af 18. Aarhundrede.
(Maleri i Bymuseet).

følge med. Forsøget løb meget nydeligt af og Kongen gav ham da Lov til selv at stige med op. Den 9. Aug. 1810 havde han sin store Montgolfière, solidt forfærdiget af Bomuldstøj med Ophydelsen af hans sidste Midler, opstillet paa Eksercerpladsen, men Ildapparatet var daarligt anbragt og den brændende Spiritus regnede ned i Gondolen til ham. Med Døden for Øjnene vilde Kierstrup alligevel udfordre Skæbnen. For at lette Ballonen kastede han al Ballast over Bord, trak Støvler og Kjole af og raabte, at der skulde kastes los — da et Par besindige Officerer fik den halvt afsindige Mand trukket ud af Gondolen. Ballonen gik til Vejrs med Kierstrups Kjole,

der ikke var naaet uden Bords, og dalede i Kongedybet. Og dermed var han slaaget ud for stedse.

Colding var for saa vidt heldigere. I 1807 foranstaltede han »aerostatiske Eksperimenter« paa Eksercerpladsen, næste Aar anstillede han Forsøg med Balloner som Led i den militære Efterretningstjeneste og blev paa den Konto Dannebrogsmænd. I 1811 steg han selv, som den første Skandinav, til Vejrs i en Montgolfière, senere paa Aaret og næste Sommer foretog han, med samme Luftfartøj, et Par Opstigninger fra Eksercerpladsen, der begge løb heldigt af, men dermed var ogsaa hans Løbebane som Luftskipper i det væsentlige afsluttet. Han kunde dog ikke helt slippe disse Eksperimenter — endnu i 1842, da han var op mod de halvfjerds, lod han Smaaballoner stige op ved Rosenborg for et højtåret Publikum.

Langt større Opsigt end disse hjemlige Aeronauter vakte Belgieren Etienne Robertsons to Charlière-Opstigninger fra Eksercerpladsen den 1. og 13. Oktbr. 1807. Byen stod paa den anden Ende, Børsen og de fleste Forretninger lukkede, i hvert Fald paa den første Opstigningsdag, og det kongelige Klasselotteri, som den Gang havde Lokaler paa Rosenborg, indstillede Trækningen. Og til den anden maatte man vælge en Mandag i Stedet for en Søndag, fordi Biskop Balle ellers var bange for, at Kirkerne skulde staa tomme. Overhofmarskal Hauch, der ikke blot var øverste Myndighed for Kongens Have, men ogsaa blandt meget andet tillige Fysiker, dirigerede det hele med hofmandsmæssig Anstand. De kongelige Herskaber var naturligvis til Stede, og den unge Prinsesse Juliane maatte overskære Baandet til Prøveballonen, som bar Kongens Navnechiffer. Det var en vidunderlig smuk Oktoberdag med sommerligt varmt Vejr, Robertsons Ballon steg majestætisk og smukt til en svimlende



Roats Nedstyrting.
(Træsnit, samtidigt Skillingstryk).

Højde og landede glat efter en Timestids Forløb. Man kan endnu i Memoirer læse om det mægtige Indtryk denne første Luftfart i Hovedstaden gjorde paa Samtiden. Største Delen af Københavns mobile Befolkning var paa Benene og Bladene bragte Referater baa- de paa Dansk og Fransk (for at Udlandet kunde delagtiggøres i Begivenheden). Det fortælles, at der var 70000 Tilskuere. Ikke inde paa Eksercerpladsen — det var kun de færreste. Men som ved alle saadanne Lejligheder var Volden, Hustagene og alle Vinduer i de tilstødende Gader besat, undertiden skubbede man Tagstenene af de smaa Huse paa Volden for at komme til Vejrs op ad Spærene.

Robertsons Luftfarter er de berømteste Forestillinger paa Ekser-

cerpladsen og har tillige en høj Plads i den internationale Aeronautiks Historie. Men der foregik ogsaa andre mærkelige Ting. Her gik en »uforbrændelig Spanier« ved Navn Gely Latour 1814 i en, om ikke just gloende saa dog stærkt ophedet Ovn, spiste medbragt Karbonade med største Velbehag og kom frisk ud igen. Termometret viste 145 Grader(!). Sagkyndige fra Videnskabernes Selskab med Hauch i Spidsen kontrollerede Eksperimentet, men maaske narrede Spanieren alligevel de lærde Herrer.

Et sørgeligere Udfald fik Hollænderen Chr. Roats Linedans paa Eksercerpladsen i Sommeren 1827. Linen var udspændt mellem et af Slottets øverste Taarnvinduer og et stærkt forankret Stativ nede paa Pladsen. Den første »Ascension« gik godt, den næste, der fandt Sted 12. Juni, endte med, at Linen brast og Roat styrtede til Jorden fra 25 Alens Højde. Samme Aften døde han paa Frederiks Hospital. Ulykken gjorde et dybt Indtryk og Deltagelsen var stor, paa det kgl. Teater gaves »De Uadskillelige« som Sommerforestilling til Fordel for hans Enke og Børn, og Heiberg skrev en særlig Epilog, fremsagt af en af Datidens mest yndede Skuespillerinder. Det var i de Dage den største Ære, der kunde vises en afdød.



Kongens Have i første Halvdel af det 19. Aarhundrede.
(Stik).

Efter de kraftige Indgreb omkring Aarhundredskiftet og Omlægningen i engelsk Stil i 1820erne fik Kongens Have Lov til at ligge i Ro hele det nittende Aarhundrede ud. Den havde fuldstændig skiftet Karakter, men efterhaanden som man vænnede sig til de nye Omgivelser, vilde man ikke have den anderledes. Efter som Tiden gik blev Haven mere og mere det københavnske Borgerskabs Tilflugtssted baade Hellig og Søgn; om Hverdagen overvejende de gamle og Børnenes Park, ved Aftenstid, naar Dagværket var endt, og paa Helligdagene, naar det helt hvilede, var Havens Gange fulde af Spadserende; Byens Jøder luftede deres Sabbat hver Lørdag i Kongens Have, om Søndagene trængtes Kristenheden i alle dens sociale Afskygninger i Kavalergangen som Fædrene og Mødrene forhen. Ofte saa man Majestæten selv, med sin kære Datter Juliane

under Armen, spadsere i Haven som et Eksempel til borgerlig Efterfølgelse. Det var det eneste Sted inden for Byens Volde, hvor et sommerligt Friluftsliv kunde udfolde sig, og det blev efterhaanden Stedet, hvor man samledes til Udendørs-Festligheder, til Markeder og Udstillinger. Helt let var det ikke at finde den rette Norm for dette Friluftsliv — nogle kunde ikke faa Morskab nok, andre besværede sig over de moderne Unoder og ønskede blot høj Himmel og ren Luft. Saa sent som i 1824 kunde en Indsender i Politivennen spørge, om det virkelig var Meningen, at der i Kongens Have skulde ryges Tobak, »denne Pøbel-Gemenhed«, som Lapsene nu var begyndt paa ogsaa dèr, med samt andet »Charlottenlundsk Uvæsen«. Rette Vedkommende burde sørge for, at man kunde færdes i denne »Københavns Herlighed« uden at blive tilrøget.

Endnu ind i det nittende Aarhundrede var Kongens Have lukket om Vinteren. I Slutningen af Oktober blev Porten stængt og blev først aabnet næste Foraar paa den første Konfirmationssøndag. Det var derfor Skik langt ned i Aarhundredet, efter at disse Indskrænkninger i Adgangen til Haven længst var ophørt, at Konfirmanderne især om Mandagen — den Dag, der var forbeholdt Indvielsen i voksen borgerlig Adfærd — aflagde Besøg i Havens Konditori (hvilket den Gang betød et fornemmere Beværtningssted), hvor de unge Damer i deres nye fine Shawler drak Chokolade og Kavalererne forsøgte sig med de første Pommeranssnapse. I 1818 faldt imidlertid November ind med særlig smukt Vejr, og Haven fik da Lov til at staa aaben en Tid endnu; i Januar det følgende Aar fortsatte man med at slække paa de gamle Reglementer og aabnede for Publikum, saa snart Vejret var godt. Dermed var Isen brudt og fra 1819 holdtes Kongens Have aaben hele Aaret rundt.



Konditoriet ca. 1900.

Der var tidligt et fast Konditori eller Forfriskningssted i Haven, som der er det den Dag i Dag. Til at begynde med holdtes det i Herkuleslogen, hvor den københavnske Konditor H. C. Firmenich — der tillige var Parfumefabrikant og averterede med, at han var Destillatør af den ægte Eau de Cologne — i 1810 havde faaet Ret til at servere Is, Punch og Lemonade etc. for Havens Besøgende. Naar Glaslysekronen i Mørkningstimen blev tændt, skinnede den festlig ud over Hovedet paa Barattas Herkules og lyste langt ned i Kavalergangen. I 1815, 16 og 17 holdt han desuden Koncert og Vauxhall i Haven for Hovedstadens elegante Publikum. Han illuminerede Herkuleslogen, Gangene og Porten ved Kronprinsessegade med ku-

lørte Lamper og viste skønne Transparenter. Publikum var dog i Begyndelsen utilfreds med, at der ingen Musik var og ikke Lejlighed til Dans, men det var Mangler, der blev afhjulpet ved de følgende Vauxhall'er i Kongens Have. Firmenichs Fester blev efterhaanden til faste ugentlige Underholdninger paa visse Ugedage i Sommertiden, og han drev det til at lade Tyrolere — som den Gang var stærkt paa Mode — optræde i Herkulespavillonen. Han holdt til i Kongens Have i mange Aar, langt op i 1830erne, skønt Politivennen jævnlig klagede over hans høje Priser og daarlige Varer. Foruden Herkulespavillonen havde han en af Butikkerne mod Kronprinsessegade til Konditori — vistnok den samme der endnu anvendes til dette Brug og hvor der er tilbygget et større Lokale ind mod Haven med Serveringsplads under de gamle Træer. Der var en Slags Tradition for Krohold paa dette Sted. Inderst i »Sorte Christians Krog«, der ved Kronprinsessegades Anlæg indgik i Forlængelsen af Tvergaden (eller Dronningens Tvergade som den officielt hed), laa et meget kendt Krosted, som denne cul de sac havde taget Navn efter. Krohaven strakte sig langs Kongens Have, hvis Plankeværk paa det Sted var dekoreret med Scener af Folkelivet og for Enden af Smøgen var en Laage, hvortil bl. a. Værten i Sorte Christians Krog havde Nøgle, saa han kunde lodse sine Gæster ud og ind i den kongelige Have, som jo i Struenseetiden havde sin særlige Tiltrækning i Gabels Spillebank.

Firmenich fik som Byens Fornøjelsesraad en Efterfølger, der langt overgik ham i Opfindsomhed og festlig Udfoldelse. I Begyndelsen af Fyrreerne arrangerede nemlig Georg Carstensen som Udgiver af Bladet »Figaro« i Kongens Have sine første Festiviteter med Vauxhall'er af en ganske anderledes omfattende Karakter end Firmenichs. Ved Tu-

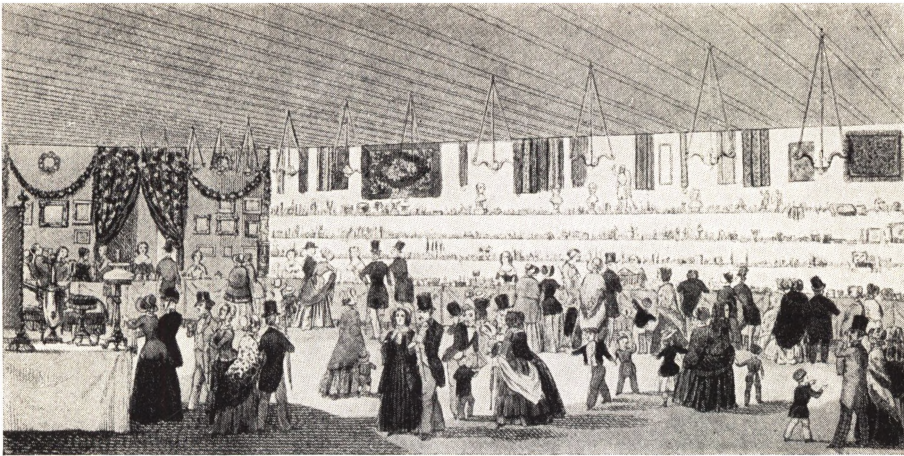


Fra Carstensens Ildfester i Kongens Have.
(Maleri i Bymuseet).

sinder af orientalske Lamper, storartede Fyrværkerier og med det skønne Renæssanceslot i bengalsk Belysning, omskabte han den smaa-borgerlige Rosenborg Have til en Fehave, der fortryllede Københavnerne og hidlokkede Skarer af Brødre-folket fra den anden Side Sundet. Først da han havde faaet startet Tivoli, opgav han disse Arrangementer. Saaledes maa altsaa ogsaa den første Begyndelse til dette folkekære Etablissement søges i Kristian den Fjerdes gamle Lysthave.

Tivoli blev i mange Maader Kongens Haves Arvtager — her fik Hovedstaden et Sommer-Tilflugtssted, der netop bød paa de Adspredelser og Forlystelser, man havde søgt at faa i Stand i Byens eneste offentlige Parkanlæg. Koncerterne i Kongens Have holdt sig imidlertid — her spillede selve H. C. Lumbye med sit Orkester i Fyrrerne, og siden blev der musiceret hver Søndag Eftermiddag; en Tid indskrænkedes den offentlige Musik ordinært til Grundlovsdagen, indtil endelig Kommunens Frikoncerter i Rosenborg Have kom i Stand 1899. Musiktribunen stod mellem Springvandet og H. C. Andersens Statue. Af og til fik dog Foreninger og andre Sammenslutninger Lov til at opføre Koncerter mod Entré navnlig i velgørende Øjemed. Ligeledes anvendtes Haven tidligt til Udstillinger — saaledes var der 1836 Georgineudstilling i Herkuleslogen, i 1840 i Brøndsalen, og mod Slutningen af Aarhundredet var der jævnlig Høns- eller Biavlerudstillinger, hvorunder Haven helt eller delvis lukkedes og kun var tilgængelig mod Betaling. Det var ogsaa i Kongens Have den initiativrige Folkemindesamler Bernhard Olsen i 1897 lod opstille de to gamle historiske Bøndergaarde, der blev Begyndelsen til Fri-landsmuseet i Lyngby, som forlængst er overgaaet til Staten og udgør en Del af Nationalmuseet.

Folkelivet i Kongens Have var som alt andet undergivet Udviklingen og Tidens Omskiftelser. Diskussionen om den indre Politik, der tidligere var banlyst, fik frit Raaderum i Fyrrerne, og med den fulgte de store Folkemøder. Til de rent umiddelbare Adspredelser, der efterhaanden havde faaet Plads inden for Havens Enemærker, kom da de nationale og politiske Sammenkomster, de store Opbud, der ikke kunde rummes inden Døre i de Lokaler, Byen raadede over og derfor krævede Plads under aaben Himmel. Under Trearskrigen



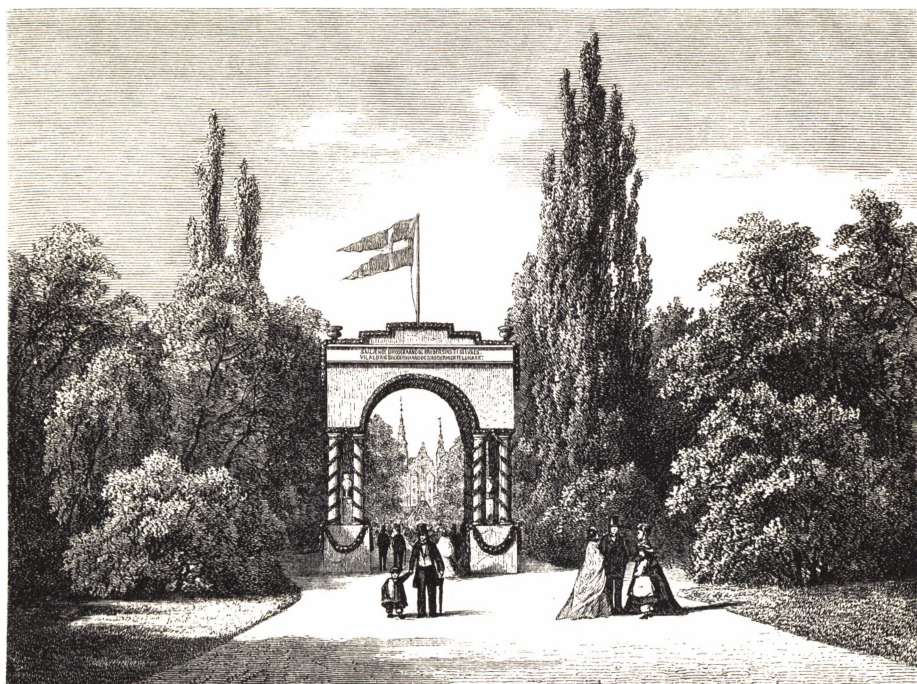
Udstilling og Basar i Brøndsalen.
(Farvelagt Stik).

stod Haven helt i Patriotismens Tegn — Frederik den Syvende tog i de bevægede Martsdage 1848 paa Rosenborg Eksercerplads Afsked med de første Landsoldater, der drog ud for at dæmpe Oprøret i Hertugdømmerne, og i 1849, 50 og 51 arrangeredes der store Fester i Kongens Have for de hjemvendte Krigere, for de nødlidende Jyder og for de faldnes Efterladte. Hele Haven var okkuperet: i Brøndsalen holdtes Basar, Eksercerpladsen var indrammet af Fakler og paa en Tribune, omgivet af Obelisker, blev der musiceret og sunget patriotiske Sange af H.P.Holst, medens Bournonville viste nationale Tableauer. I 1862 holdtes der nordisk Studentermøde i Kongens Have. Constantin Hansen havde ved denne Lejlighed afsluttet Kavalergangen med et Transparent, der viste Iduns Genkomst til Valhal, i Damegangen var der under aaben Himmel Banket med skummende Champagne, Ploug var Dirigent og Grundtvig manede det gamle Nordens Guder frem for Højnordens Ungdom. I 1867 holdtes

stor Fest for de fordrevne Slesvigere i Kongens Have, og denne Gang var det Modellen til Bissens Løve paa Krigergraven i Flensborg, der paraderede for Enden af Kavalergangen — i 1869 var der Landmandsforsamling med Opvisningsring paa Eksercerpladsen og lange Rækker af Kvægbaase i Havens Gange med danske, slesvigske og svenske Dyr i broderlig Forening. Den nationale Løftelse og Skandinavismen spillede ogsaa ind paa disse rent praktiske Omraader.

Mindefesten for Treaarskrigen i Juni 1898 hører til de største Begivenheder i Havens Historie. Den varede i fem Dage og mange Hundrede Veteraner fra alle Landets Egne var mødt. Det blev ikke alene en national Mindefest, men ogsaa en Folkefest med saa livlig en Udfoldelse og saa rig en Udsmykning, at den næppe i nogen Henseende stod tilbage for sine Forgængere. Og der var noget for enhver Smag. Kristian den Niende holdt Tale, ganske vist kun kort, men det var noget der sjældent skete. Den uforlignelige Sanger Niels Juel Simonsen sang Fædrelandssange i det fri og hyldede Treaarskrigens tapre Generaler — han skal ha' et Hurra, som kan runge ned til Rendsborg — med en Stemme, der kunde tæmme Løver, og om den ikke rungede til Rendsborg, saa gjaldede den i hvert Fald gennem hele Kongens Have. Og den paa sin Vis lige uforlignelige Frederik Jensen optraadte i Fyrrernes Klædebon, graa stramtsiddende Pantalons, kaffebrun Livkjole og høj graa Hat, og tolkede Datidens Skillingsviser med et uimodstaaeligt smittende Mesterskab; naar Publikum sang med paa Omkvædet til Pjaltensborgs Brand, var Taget ved at løfte sig paa det lange, grimme Eksercerhus.

Højres Grundlovsfester i Provisorieaarene afstedkom ogsaa et Folkeliv i den gamle Have, der var ganske uligt den stille Hverdag. Alle Gange og Busketter var fyldt af Serveringstelte og Danseestra-



Fra Festen for Slesvigerne 1867.

(Træsnit).

der, og ud paa Aftenen gik Bølgerne højt — Folkehavet sydede og brusede som i Orkan. Det var begyndt stilfærdigt og sat om Eftermiddagen, naar Carl Ploug aabnede den alvorlige Del af Festen fra Tribunen paa Eksercerpladsen. Fyrrernes kække Oppositionsmand, det frie Nordens mægtige Talsmand, var gledet over i Nationalliberalismens Rækker og paa sine gamle Dage endt paa den yderste konservative Fløj. Som Partiets Symbol og dets grand old man røgtede han dette Hverv endnu i Begyndelsen af Halvfemserne, kort før sin Død (1894), og naar han opløftede sin Gammelmandsstemme, blev der stille som i en Kirke paa den store Plads. Og derefter tog de

yngre Førere fat, hvoraf man navnlig husker Partiets Kronjurist og klareste Hoved Henning Matzen, som med sin usvigelige Logik og sit tørre Lune, der yderligere fik et morsomt Skær i hans ejendommelige Angel-Dialekt, kunde holde Forsamlingen fast i timevis. Den udmærkede Retshistoriker fik senere sit Monument i Haven, og havde trods sit politiske Bagstræv i Grunden fortjent det lidt kønnere.

Eksercerpladsens Omgivelser havde i nogen Grad skiftet Karakter efter at Garderkasernen i 1845-47 var ombygget og havde faaet sat en Etage paa. I Facaden mod Østervoldgade er det nye Murværk endnu let kendeligt i hele den lange Bygnings Længde, og lige under Linjen er indmuret en engelsk Kugle fra Bombardementet. Ellers var der en høj Mur mod Gothersgade (der for Resten blev fornyet 1878) og Plankeværker mod den offentlige Have, saa nyfigne Tilskuere kunde ikke følge de militære Operationer — kun fik man af og til et Glimt at se, naar Rekrutterne, lidt tunge bagi og med øjensynligt Besvær, i fuldt feltmæssigt Udstyr maatte stige over nogle opstillede Palisadeforhindringer ved Røvergangen, en Øvelse, der i Reglen maatte tages om og om igen til stor Glæde for Havens Ungdom. Allerede i Firserne benyttedes Pladsen dog ogsaa til Boldspil, og Medlemmer af Dansk Bicycle-Klub fik 1883 Lov til om Søndagen at voltigere paa deres høje Maskiner inden for de skærmende Mure.

Under Folketingsvalgene stod de store Slag i den vældige femte Kreds ogsaa ved Rosenborg — en eftertragtet Folkeforlystelse under de gamle Former, hvor al Hemmelighed var banlyst. Den offentlige Valghandling foregik paa Eksercerpladsen, Afstemningen i Eksercerhuset. Naar Vælgeren var behørig identificeret efter Valglisten, afgav han sin Stemme mundtlig, ofte med en rituel Ed og et bekræftende



Garderkaasernen efter Ombygningen.

(Litografi).

Næveslag i det skrøbeligt opstillede Bord, saa de lange Geledder af Ølflasker dansede henad Bordpladen. Der var nemlig i de Dage ingen Rationering — Kommunen holdt Listeførerne skadesløse for det slidsomme Arbejde med Øl og Cigarer ad libitum. Naar Afstemningen var sluttet og Optællingen forbi, ofte først efter Midnat, proklamerede Valgbestyrelsens Formand Resultatet i Fakkelskin under aaben Himmel paa Eksercerpladsen, og den valgte Kandidat hilstes med mægtige Hyl og Hurraraab. Skræder P. Holm holdt Kredsen gennem Aaringer og ham var det gerne Bifaldet gjaldt, medens hans Modkandidat ved flere Valg, Manufakturhandler E. H. Ryssel fulgtes hjem paa Nørrebro af en hujende Pøbelsværm. Mandens klippefaste Tro paa sin Sag og sit Parti var beundringsværdig — han bar alle Ydmygelser og Forulempelser med sandt Heltetmod.



Husgangen.

Efter disse spredte Billeder af mere lejlighedsvis Foreteelser i og omkring Kongens Have vender vi os atter til Havens Dagligliv og interne Historie.

Den stod Københavnerens Hjerter nær, de elskede den fra Barnsben — det var først og fremmest Børnenes Have. Poul Møllers berømmelige Kongenshave-Dialog »Hans og Trine« (1826) var i Virkeligheden en Børnekomedie; Rosenkilde, som med Glans spillede den lange opløbne Skoledreng Hans, var ganske vist fyrretyve Aar, men Trine var virkelig kun de tretten. Det var som alle ved Jomfru Pätges, den senere Fru Heiberg, og det var i denne lille Bagatel hun gjorde det uudslettelige Indtryk paa Heiberg, som siden førte til deres Ægteforening. I Vaudevillen »Et Eventyr i Rosenborg Have« (1827) fører Heiberg, der har afluret sine Bysbørn deres sentimen-



Parterrehaven med Caroline Amalies Monument.

tale Svagheder, dem midt ind i deres Barndoms Have, som han godt ved behager dem mere end Tuilerierne i Paris og St. James i London: »Se Rosenborg, hvor magisk den sig hæver, bag grønne Træer paa Himlens lyse Felt!« Og der er en Guds Velsignelse af Børn. Men Helten, som er til Stævnemøde (hvad Haven ogsaa er velegnet til) er ikke Børneven netop i dette Øjeblik, de kommer ham ubelejligt: »Det eneste jeg har imod denne Have, det er at den er saa skrækelig opfyldt af Ammer og Børn«, siger han, og til sidst faar han da ogsaa Ammen og Smaafolkene jaget hen til Springvandet, som »er den rette Ammebørs«.

Kongens Have var og blev Børnenes foretrukne Tilholdssted. Volden var kun for de største Drengene, der var begyndt at eventyre paa egen Haand, de mindre og Pigerne nøjedes med Haven. De første

fem-seks Aartier af det nittende Aarhundrede var mærkelig kortsynet over for den opvoksende Slægt, fra mange Sider blev der gjort Indvendinger mod, at Børn og Barnepiger fyldte op derinde — Heibergs Helt var endda saare moderat. Det saa unægtelig ikke godt ud, at Ammerne tørrede Bleer mellem Træerne, men man klagede ogsaa over, at Pigerne spillede Bold i Haven og at Drengene dyrkede deres Klinkspil paa Fortovene udenfor, ja i 1833 gik man saa vidt, at man forbød Folk at trille med Barnevogn i Haven, saa at Ammer og Mødre pænt maatte tage deres Børn paa Armen. Længer ned i Aarhundredet vandt man mere Forstaaelse af Børneopdragelsens Problemer, og indsaa, at Kongens Have ikke mindst maatte komme Byens Yngste til Gode paa et Tidspunkt, da Hovedstaden ikke raadede over noget andet offentligt Anlæg. Endnu i Halvfjerdserne og Firserne var der altid fuldt af smaa Tuller omkring Springvandet, overvaaget af Ammerne paa Bænken med den konverserende Gardist ved Siden — Stedet var bestandig den »rette Ammebørs«. De større havde »Skoven« mellem Kavalers- og Damegang til Tumleplads, det var Københavnerbørnenes Surrogat for den rigtige Skov, der laa altfor langt borte. Og dem, der havde lidt Fantasi, holdt til i Husgangen, den svære kuplede Alle, der fører til Porten ved Østervold og om Sommeren er dunkel og fuld af Stemning; her fandtes det hule Træ, hvor Nedgangen var til de tre storøjede Hunde, som vogtede Skattene og det vidunderlige Fyrstøj. Træet er der den Dag i Dag, men der er lappet paa den skrøbelige Gamling med Cementplastre, og han har anlagt et solidt Mavebælte af Jern. Nu dyrkes H. C. Andersen i Kongens Have fortrinsvis paa sin Fødselsdag, naar Skolebørnene stilles Ansigt til Ansigt med ham og hører om ham i Tale og Sang; til daglig valfarter mest Udlændinge til hans



Ammebørsen 1877.
(Træsnit).

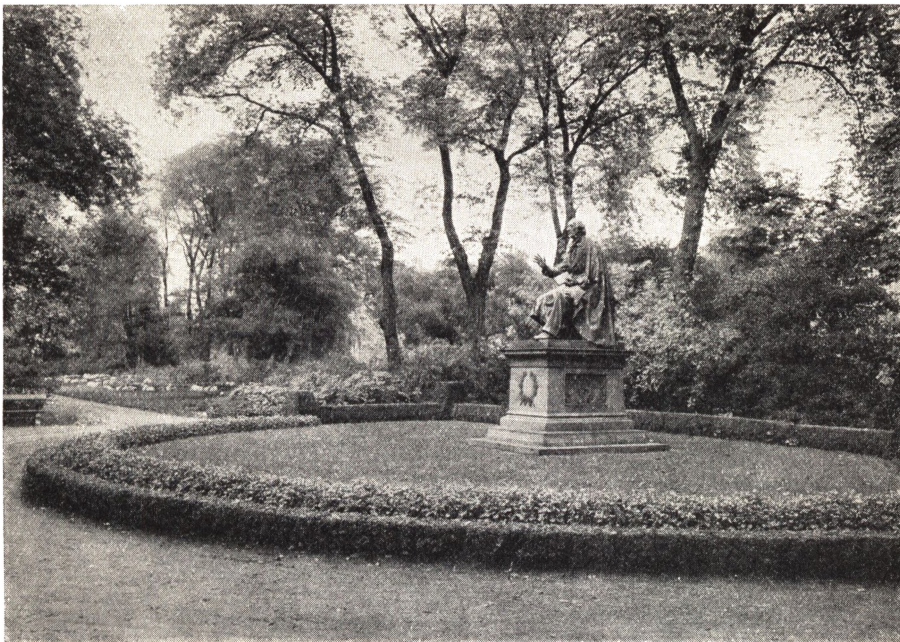
Monument, og de benytter den gunstige Lejlighed til at fotografere deres Elskede paa en virkelig flatterende Baggrund: ved Fødderne af den store verdenskendte Eventyrdigter.

Det var ikke tilfældigt, at A.V.Saabyes smukke Statue opstilledes i Kongens Have, i de københavnske Børns Elysium. Til at begynde med vilde man endda have Monumentet anbragt ved selve Ammebørsen, men sluttelig valgtes Pladsen ved Damegangens nordre Ende. Tanken om at rejse H. C. Andersen et Mindesmærke i Kongens Have, »hvor Børn mest kom« (som han selv skriver), opstod i Slutningen af 1874, og paa hans Halvfjerdsaaarsdag næste Foraar kunde Komiteen meddele, at Indsamlingen var sluttet. Endnu før sin Død

fik han Saabyes første Udkast at se. Kunstneren havde fremstillet ham omgivet af lyttende Børn, og det blev Digteren meget fortørnet over. Ingen af Billedhuggerne kendte mig, skrev han i sin Dagbog i Juni 1875, ingen havde set mig læse op og vidste ikke, »at jeg ingen taalte da bag ved mig og ikke havde Børn paa Ryggen, paa Skødet eller i Skrævet, at mine Eventyr var lige saa meget for de ældre som for Børnene; disse forstode kun Staffagen, og som modne Folk saa og fornam de først det hele«. Den store Digter forstod jo ikke selv sin egen Storhed, heftede sig ved Litteraternes Anmeldelser i Blade og Tidsskrifter og begreb ikke, at netop fordi han evnede den vanskelige Kunst at skrive i Børnenes Hjerter, blev hans Værker Menneskehedens Ejendom. Men han fik sin Vilje, blev fri for de lyttende Børn. I August døde han og fem Aar efter, den 26. Juni 1880, blev Mindesmærket i Kongens Have afsløret.

Den nordligste Stribe af Haven, langs Rigensgade mellem Østervoldgade og Kronprinsessegade, var indtil ind i vort Aarhundrede et lukket Land for den store Offentlighed. Hvad der laa hinsides Kanalen og Plankeværket bag H. C. Andersens Statue kunde en lille Dreng, der alene kendte Byens Husmure og Stenbro, kun ane, men han vidste dog, at derinde modnedes Paradisets ædleste Frugter lige til Æblet fra Kundskabens Træ paa godt og ondt.

Og noget var der om det. Her laa de kongelige Driverier og Frugthaver, her var efterhaanden Nyttehavens Kvarterer samlet efter at hele det øvrige Omraade var udlagt til Lysthave for Offentligheden. Allerede fra Kristian den Fjerdes Tid var Haven ved Rosenborg fuld af fine Frugttræer og fremmede Vækster, i det attende Aarhundrede blev Opelskningen af sarte sydlandske Frugter et af dens Specialer. Faa Steder i Landet, om noget overhovedet, var der saa vidt-



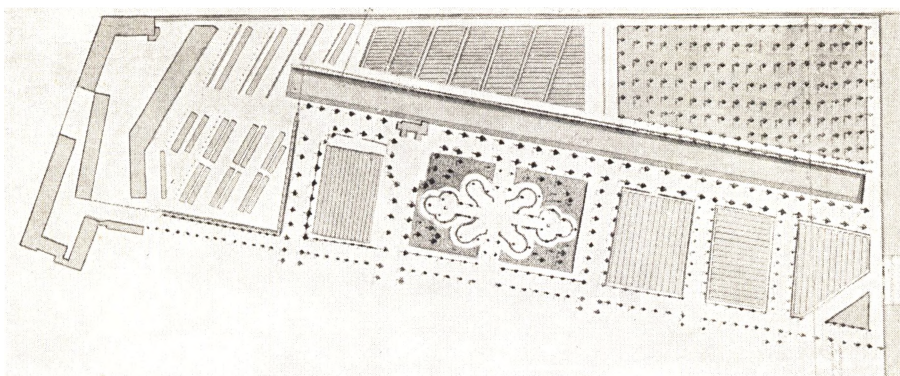
H. C. Andersens Statue.

løftige Anlæg af Orangeri- og Pommeranshuse, næppe noget Sted i Norden saa mægtigt et Laurbærhus som det i Kongens Have. Væksthusenes Navn af Orangerier udelukkede ikke, at alle mulige andre kælne Frugter og Planter dyrkedes deri — det var i Virkeligheden det samme som vi i vore Dage kalder Driverier, og de var udstyret med alle de tekniske Hjælpemidler, som Datiden raadede over. Om det store Orangerihus ved Rosenborg hedder det 1764 i Danske Atlas, at det »kan fornøje en Elsker af Væksterne og deres kunstige Pleje i disse Lande, hvor Orangetræerne sjælden ses større end i dette Hus; igennem dets Gulv og Mure ledes Varmen i fordækte Rør saa længe omkring, frem og tilbage, at næsten intet af den spildes, men

dens ganske Kraft fordeles jævnt og alle Vegne lige tempereret; ved den Indretning spares meget Brænde, som ellers vilde udkræves, og det som endda gaar med er ikke lidet«.

I det nittende Aarhundrede naaede Driverierne en saadan Fuldkommenhed, at Anlægene nød europæisk Ry. Navnlig Peter Lindegaard — der som Mestersvend kom til Rosenborg i 1785 og fra 1791 til sin Død 1832 var Slotsgartner — havde Æren for denne høje Udvikling. Allerede før hans Tid var man begyndt at dyrke Ananas, Champignons, Meloner og mange andre fine Vækster i Driverkasser og Varmehuse, men det var Lindegaard, der bragte alle disse Kulturer til en Udfoldelse, der søgte sin Lige. Vinstokkens Dyrkning var et af hans Specialer, og i Rosenborg Have, der ikke var underkastet det private Initiativs Omskiftelser, var der rige Muligheder for paa lang Sigt at opnaa store Resultater. Allerede i 1820erne havde man hundreedaarige Vinstokke i Haven, og en Frankentaler, som Lindegaard selv plantede i Vinkasse 1793, gav 1822 over fire Hundrede Klaser og dækkede 1885 over et Tusinde Kvadratfod Glas. Lindegaards Virksomhed blev Indledningen til et helt nyt Afsnit i Driverihavens Udvikling og værdsattes efter Fortjeneste. Da hans Grav paa Assistens Kirkegaard hjemfaldt 1913, førtes pietetsfuldt hans Gravsten til Rosenborg; det smukke Sandstens-Monument, udført af Freund med en Pomona i Marmorrelief paa Forsiden, staar nu lige inden for Porten fra Østervold i den sidste tilbageværende Rest af den fordem saa skønne Frugt- og Driverihave.

Dette i Sandhed kongelige Gartnerianlæg — i det nittende Aarhundrede et Slags Havekunstens Akademi, hvorfra mange af Stændens bedste Elementer udgik eller fik den sidste Afslibning — faldt ved Lindegaards Død i tre Hoveddele, for det første en Blomster-



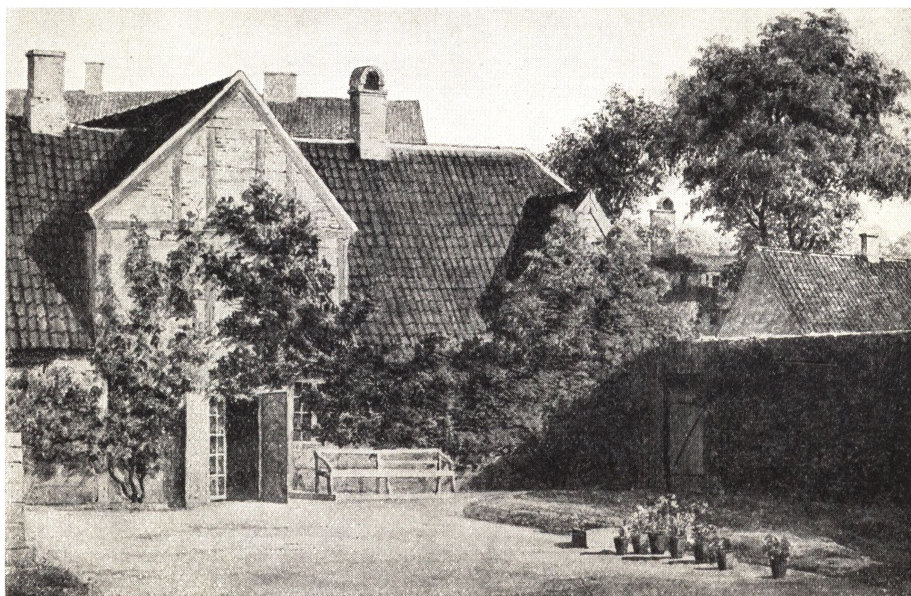
Driverierne og Frugthaven omkr. Aar 1800.

(Haandtegnet Plan af Hofarkitekt og Brændmajor Andr. Kirkerup i Kongl. Bibliotek).

I Planens højre Side er den nye projekterede Gade markeret og »Sorte Christians Krog« afsat: en Skrangang udfor Laagen fører ind i Haven.

have, for det andet Driverierne og for det tredje en Frugt- og Køkkenhave. Sydvest for Husgangen laa Blomsterhaven, dèr hvor nu Parterret er anlagt til en Erindring om Kongens Have i svundne Tider. Her var om Sommeren et broget Flor af »Floristblomster«, lange Rækker af Espaliers og den største Samling af Laurbær- og Myrtetræer i Baljer, som fandtes her i Landet. Om Vinteren anbragtes de i Orangerihusene — de var af usædvanlig Tykkelse og Højde og det var de samme, der havde staaet i det gamle Laurierhus.

Driverierne laa paa den anden Side af Husalleen og indtog hele det nordre Hjørne af Kongens Have. Her dyrkedes alle Slags Vækster i et Utal af Væksthuse. Der var et stort kunstigt oplyst Orangeri, Ananashus og Ananaskasser, Laurierhus, Jordbærhus, Vinkasser og Vinbakker i alle Størrelser, Ferskenkasser, Blomsterkasser, Bænke til Potteplanter og et Sygehus for Orangetræer. Desuden en Mængde murede Mistbænke og Espaliertræer. Endelig strakte sig Sydøst for Driverierne, ned langs Sølgade helt ud til Kronprinsessegade, først



Interiør fra Driverihaven ca. 1850.

(Akvarel af Andr. Juul i Privateje).

Køkkenhaven og dernæst Frugthaverne, hvor der fandtes Træer af alle Arter og i stor Mængde, som leverede nogle af de fineste Frugter, der overhovedet kunde fremskaffes paa den Tid. Hofholdningen aftog hvad den havde Brug for, Resten kom paa Markedet, og det var altid en Garanti for udsøgt fin Kvalitet, naar Frugten kom fra Rosenborg. Lindegaards Efterfølger og Svigerson, der ogsaa var en fremragende Mand paa sit Omraade og havde gjort talrige Studierejser i Europa, holdt fortsat Haven paa en høj Standard; bl. a. indførte han efter engelsk Mønster Opvarmning af Væksthusene ved Varmtvandsledning i Jernrør og med aabne Vandbeholdere til Fordampning.

Den 400 Alen lange Kanal, den tidligere Fiskedam, skilte Frugt-



Den gamle Slotsgartnerbolig.
(Fotografi 1938).

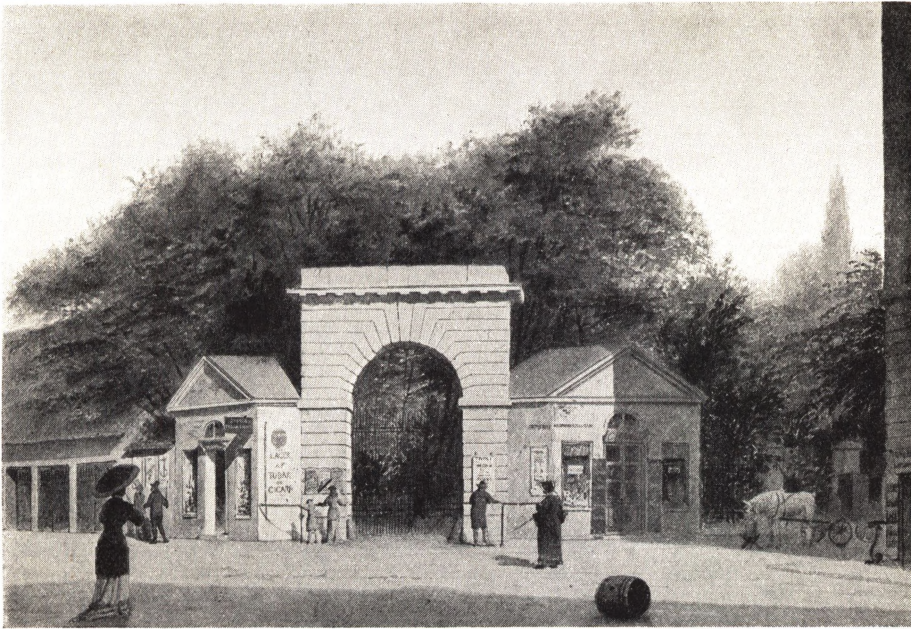
og Køkkenhaver fra den offentlige Lysthave, dog var den nordvestlige Ende, hvor Driverierne laa i det nittende Aarhundrede, allerede tilkastet. Den laa dyster og hemmelighedsfuld bag et Plankeværk, og kun gennem Gitteret mod Kronprinsessegade kunde man kaste et Blik ind over dens stillestaaende Vand, dækket af mosgrøn Andemad. En Overgang tyede Livstrætte til dette afsides Sted, ellers foretrak man Nyhavn og Kanalerne ved Slotsholmen; det var hævdvunden Skik i Begyndelsen af det nittende Aarhundrede, at elskovsvegne Kvinder forsøgte at drukne sig i Nyhavn — hvor de for Resten i Reglen hurtigt blev trukket op igen. Kanalen ved Frugthaverne lugtede ikke altid godt i den varme Sommertid, alentykke

Mudderlag havde gennem Tiderne lejret sig paa Bunden, og undertiden maatte man foretage en Generaloprensning. I 1851 skete det paa den Maade, at man postede Vandet op i Kronprinsessegade og bagefter skyllede Gaden ud med en Brandpumpe — et Arbejde, Slaverne maatte udføre i den aarle Morgenstund længe før Byen var kommen paa Benene.

— — —

Havens Nytid daterer sig fra Aabningen af Kongeporten ved Hjørnet af Gothersgade 1901. Det var et gammelt Krav, der stedse havde stødt paa Modstand fra Myndighedernes Side. Den havde i Begyndelsen af det attende Aarhundrede staaet aaben en lille Tid, men var atter bleven lukket 1809; i Tyverne og Trediverne forlangte Politivennen Gang paa Gang, at »Porten ved Gothersgaden maatte vorde den almindelige Indgang til Kongens Have«, og langt ned i Tiden lød jævnlig Røster i Pressen, selv i højkonservative Blade, om at faa Kongeporten aabnet — men uden Resultat. Det skete dog vistnok af og til, ved meget højtidelige Lejligheder og med meget lange Mellemrum, saa sjældent, at den imens fik Lov til at ruste fast i sine Hængsler.

Denne Modstand mod at imødekomme Publikum bundede i nedarvede Forestillinger om, at Kongens Have skulde være et fredfyldt Sted, uberørt af Hovedstadens Trafik — man vilde for enhver Pris undgaa at faa Haven gjort til en Genvej fra den indre By ud til den voksende Bebyggelse mellem Nørre- og Østerbro, der navnlig tog Fart efter at Fredensbro var anlagt i Firserne. Da det imidlertid ikke kunde forhindres, at Folk gik ind i Haven ved Indgangen i Kronprinsessegade og ud ad Porten ved Østervold, var det, for dog at lægge en Hæmsko paa denne Trafik, forbudt at medføre Pakker



Kongeporten før Aabningen.

(Akvarel af Carl Andersen i Bymuseet).

eller Kurve — man vilde ingen Passanter have i Haven. Mangen Gang standsede den velnærede Havebetjent, med den tykke gammel-dags Politistok som Tegn paa sin Værdighed, en fattig Kone med sine Pakkenelliker under Armen; skønt hun gjorde sig saa lille som vel muligt og søgte at smutte forbi, saa undgik hun sjældent den nidkære Embedsmands vagtsomme Øje.

Aabningen af Kongeporten betød Indvarslingen af et helt nyt Syn paa Kongens Have. Den havde gennemløbet flere forskellige Stadier i sin snart 300aarige Tilværelse — var først Kongens lukkede Lysthave, dernæst under den første Enevælde et Sommer-Tilflugtssted for Hoffet og det honnerte Borgerskab, endelig fra Stru-

enseetiden hele Hovedstadens Spadsereplads og Festdomæne. Nu skulde Kongens Have blive den gamle Bys offentlige Anlæg, hvor man midt under Arbejdet ved et hastigt Gennemløb trak frisk Luft og aandede ud under de grønne Træer. Det hang sammen med det politiske Systemskifte. I Juli 1901 udnævntes det første parlamentariske Ministerium, der som bekendt omfattede alle Afskygninger indenfor Venstrepartiet; Viggo Hørup blev Trafikminister og dermed de offentlige Havers øverste Myndighed, men var allerede en syg og dødsmerket Mand, der gik bort i Februar Aaret efter. Hans eneste Regeringshandling, der fik Betydning, om end kun symbolsk, var Aabningen af Kongeporten ved ministeriel Resolution af 30. Aug. I daglig Tale fik den derefter Navn af »Hørups Port«.

Det var imidlertid kun en første Begyndelse. Rosenborg Have havde ligesom Kunstsamlingerne og det kongelige Teater været betragtet som Kongens egentlige Ejendom, indtil den ved Grundlovens Indførelse blev Statsdomæne og lagt under Indenrigsministeriet. At Overhofmarskallen vedblivende indtil 1859 stod for Styret, var blot fordi han overtog det under Ministeriet sorterende Embede som Overdirektør for de offentlige Lysthaver — Rosenborg Have var fra 1849 i Statseje. Driverierne og Blomsterhaven hørte med, men i 1851 blev denne for Publikum lukkede Del af Haven afgivet fra Ministeriet til Frederik den Syvendes Civilliste, og ved Loven af 17. Decbr. 1863 om Statsydelseerne til den nye Konge, optoges den ogsaa i Kristian den Niendes Civilliste, og han beholdt den hele sin lange Regeringstid. Efterhaanden som Tiderne ændredes, var Driften af dette storstilede Mønster-Havebrug blevet en meget kostbar Historie — Driverierne havde, naar Leverancerne til Hoffet fradrog, i de senere Aar kostet ca. 16000 Kr. aarlig. Ved Kongens



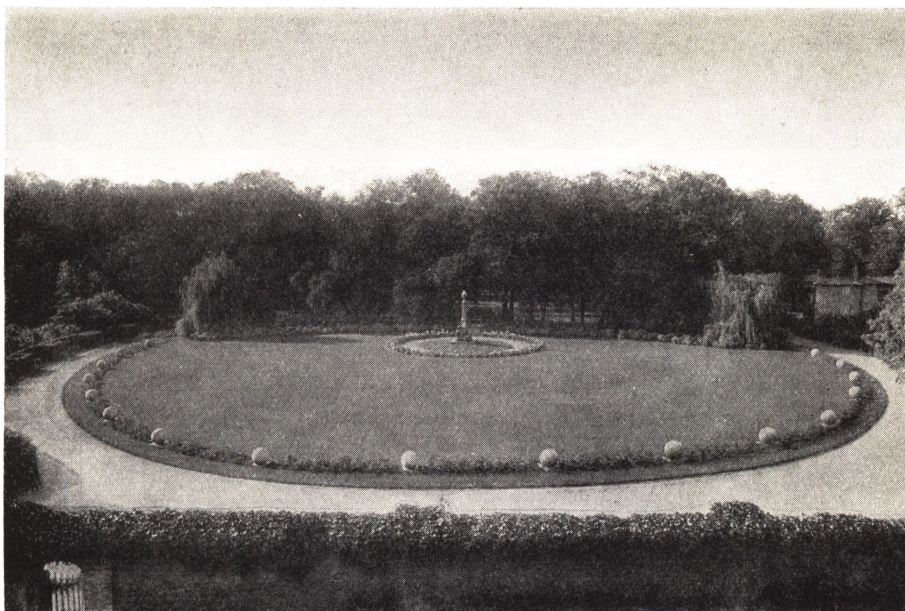
Hørups Statue.

Død 1906 blev Driverihaven derfor afleveret af hans Bo. Driften opretholdtes midlertidig et Par Aar, indtil Haven 1909 blev nedlagt og Planterne bortsolgt ved Auktion.

En Kommission paa fire Medlemmer, to fra Staten og to fra Kommunen, havde imidlertid drøftet Driverihavens Indlemmelse i den offentlige Have, og i Sommeren 1909 havde den sin Betænkning færdig, som i alt væsentligt byggede paa Forslag af Haveinspektør Elers Koch. Planen gennemførtes i Aarene 1909-13, Stat og Kommune enedes om det og betalte hver Halvdelen af Omkostningerne. Driverhusene blev nedbrudt 1909 og et Overvintringshus for Laurbærtræer, hvoraf Slotshaven har beholdt en Del, indrettet i det tidligere Vaskerhus. Derimod blev den karakterfulde Slotsgartnerbolig med

det morsomme brudte Tag bevaret i sin gamle Skikkelse og istandsat. Den skal være opført 1688 og forhøjet 1777; Indgangen til Haven fra Østervoldgade gaar gennem Porten paa denne Bygning, der f.T. er udlejet til private. Samme Aar blev Brandvæsenets Depotbygning fjernet og en Mur opsat mod Gothersgade i Stedet. Det var endnu i Firserne en af Hovedstadens centrale Brandvagter, hvorfra Brandsvendene, naar der meldtes Ild, kom springende med Sprøjten gennem Byens Gader i saa hastigt et Trav, de kunde sætte op, men efter Brandvæsenets Omordning og enorme Udvikling i den følgende Menneskealder var det nu reduceret til et Oplagsskur, der hverken gjorde Gaden eller den kongelige Have Ære. Næste Aar opfyldte man Kanalen, den sidste Rest af Kristian den Fjerdes lange Fiskedam, og der etableredes en midlertidig Indgang gennem en ny Port ved Kunstmuseet, som siden fik Navn af »Dronningeporten« og først blev helt færdig 1913. Denne smukke Indgangsportal i Havens nordvestlige Hjørne ved Østervold, der skyldes Arkitekt Helge B. Møller, kom saaledes til at korrespondere med Kongeporten ved Hjørnet af Gothersgade. Nu blev der Adgang til den gamle Have for Passanter i alle Retninger — foruden Dronningeporten blev der opsat Laager mod Sølvgade udfør Rigensgade og i Kronprinsessegade udfør Dronningens Tvergade, og endelig anbragtes en Port mod Gothersgade mellem Eksercerhuset og Brøndanstalten udfør Landemærket. Og den gamle Driveri- og Køkkenhaves Arealer omlagdes til Lysthave, medens Frugthaven ved Hjørnet af Sølvgade indrettedes til Legepladser for Børnene. Kongens Haves samlede Areal blev derefter 12,14 Hektarer eller ca. 22 Tdr. Land.

Derved blev man saa staaende i en Del Aar. Selve den gamle Lysthave rørte man ikke ved, men en hel Række nye Monumenter og



Marmorkuglerne og Matzens Monument.

Skulpturer blev opstillet. Enkedronning Caroline Amalie havde allerede 1896 faaet sit Monument i Haven, afsløret paa Hundredaarsdagen for hendes Fødsel den 28. Juni. Statuen, som er modeleret af Vilh. Bissen, anbragtes oprindelig foran Grønnebro, men er senere flyttet til Parterrehaven ved Husgangen. Et Mindesmærke for Hørup, af J. F. Willumsen, opstilledes 1908 (afsløret 22. Novbr.) lige inden for Kongeporten. Det bragte straks Kritikken i Harnisk og har bestandig siden været meget omstridt. Det viser Hørup paa et politisk Møde i Havdrup i Køgekredsen 1885. Skikkelsen er maaske nok sat lidt vel realistisk op, lidt kunstnerisk brutalt, men der er Træk, som man øjeblikkelig husker og genkender. Naar han talte i Studenter-samfundet, var han stille og behersket, virkede ved sin drøbende

Logik og sit spottende Vid, men har man set og hørt ham ved store Folkemøder, tordnende ud over en tusindtallig Forsamling (som f. Eks. i Lørups Ridehus 1901), har man ogsaa følt den ubændige Kraft, der boede i ham som Taler, og som Willumsen har villet give Udtryk for i sit Kunstværk.

Endvidere anbragtes de sytten Marmorkugler fra den gamle Barokhave 1909 i en Halvkreds om en stor Plæne i den nyindlemmede Del af Haven ved Laagen udfor Rigsgade, og i Centrum af denne Halvkreds rejstes senere et af Billedhugger Bundgaard og Arkitekt Fr. Kiørboe udført Mindesmærke for Henning Matzen (afsløret 8. Maj 1915). Er Willumsens Hørup kraftig og kunstnerisk vovet, saa er Portrætsøjlen for Matzen tam og akademisk, minder ingenlunde om hans livlige og uforsagte Personlighed. Og saa fylder den intet paa den store Plads — et Stykke spinkelt Haveskulptur, der fuldstændig dræbes af de store formskønne Marmorkugler.

Endelig bidrog Brygger Carl Jacobsen i de Aar Haven var under Udvidelse og delvis Nyordning til dens Forskønnelse ved en hel Række Billedhuggerarbejder. Han havde i sin Mæcenvirksomhed lidt Skuffelser over for Københavns Kommune, som uden Begejstring modtog hans mange Kunstgaver, og kastede nu sin Kærlighed paa Kongens Have. I 1909 opstilledes de to nydelige Statuetter, Aksel Hansens »Echo« og Th. Steins »Liden Gunver«, Aaret efter fulgte en Hjortegruppe af den franske Kunstner Jacques le Duc, i 1913 »A moment of peril« (populært: Indianeren) af Englænderen Thomas Brock, og samme Aar Rudolph Tegners Danserindebrønd. Det sidste Kunstværk er blevet til paa Carl Jacobsens egen Foranledning og fremstiller portrætligt tre af den kongelige Ballets mest fremtrædende Danserinder paa det Tidspunkt. Ogsaa Danserinde-



Indianeren og Hjortegruppen.

brønden har været udsat for Kritik og nyfigen Opmærksomhed, som forøvrigt slet ikke er paa sin Plads. En anden Ting er, at det har været vanskeligt at finde et passende Sted, hvor Kunstnerens Arbejde kom til sin Ret. Det opstilledes først paa Prøve i Parterrehaven i Juni 1913, flyttedes 1915 over mellem Legepladsen og Matzens Monument, men er nu i sidste Omgang helt fjernet fra Haven.

Der var saaledes i Aarhundredets første Aartier indledet en Nyordning, som imidlertid ventede paa sin Fortsættelse og Fuldendelse. Ministeriet og Foreningen til Hovedstadens Forskønnelse havde med Tilslutning af Magistraten 1920 nedsat et Udvalg, der indbød til Konkurrence om Forslag til en ny Regulering af Kongens Have. Nogle Projekter blev præmieret, men ellers kom der ikke

noget ud af Udvalgets Arbejde. Mere praktisk Betydning for Haven fik det, at Magistraten trængte paa for at faa Gothersgade udvidet og naaede til Forstaaelse med Ministeriet ved en i Marts 1929 sluttet Overenskomst. Man var nu kommet over det døde Punkt og en endelig Nyordning var sikret, hvorved de sidste af Havens gamle Randbygninger kunde likvideres. Først faldt Brøndanstalten. Den havde faaet sine Arealer overladt i flere Tempi, det sidste Stykke i 1878 med Brugsret i halvtreds Aar. Her var et Udgangspunkt — tilmed var Tiden løben fra Institutionen, det var ikke Mode at »drikke Brønd« mere, man rejste til Kursteder i Ind- og Udland. I 1929 afgav Brøndanstalten alle sine Arealer og Bygningerne blev nedbrudt. Den samme Skæbne ramte Eksercerhuset, der samme Aar efter Overenskomst med Militærvæsenet blev jævnet med Jorden efter at have gjort Tjeneste i næsten halvandet Hundrede Aar til militære og civile Formaal. Her havde i en fjern Fortid Trommerne overdøvet de ulykkeliges Skrig, der maatte løbe Spidsrod gennem lange Geledder af Soldater, her havde Byen moret sig, her havde Interpellanterne paa Valgdagen afkrævet Kandidaterne saa mange Løfter, at der ikke hørte en Valgperiode, men et helt Liv til at opfylde dem. Det var Mindet om flere Tidsaldre, der forsvandt med det gamle Eksercerhus.

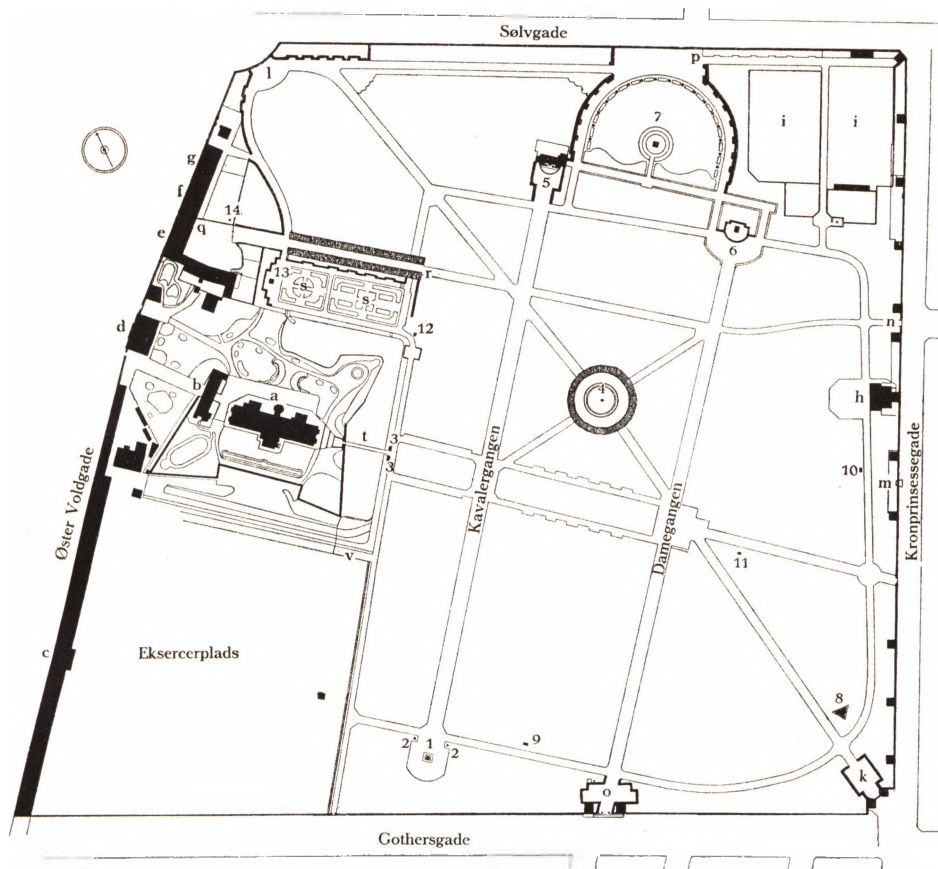
Pladsen var nu fri, og Gaden blev bredere uden at Haven yderligere tabte Terræn. Langs hele Gothersgade opsattes et nyt Gitter i Smag med Meyns gamle smukke Indhegning mod Kronprinsessegade; Landemærke-Porten maatte saa ombygges og blev flankeret af to Pavilloner i Stil med de fjorten Butikker. Eksercerpladsen fik for sit Vedkommende en monumental Indkørselsport og yderligere aabnedes en Laage til Gothersgade fra Gangen, der løber forbi



Danserindebrønden.

Grønnebro langs Eksercerpladsens Terræn. Ved de gamle Bygningers Afløsning af et aabent Gitterværk skabtes desuden tiltalende Kig ind mellem Havens Træer og det fulde Udsyn mod Rosenborgs prægtige Facade med de irgrønne Tage og Taarne. Den gamle Gade fik nyt Liv og Haven selv kom ogsaa under Forvandlingens Lov. Efter Udkast og Planer af Havearkitekten J. P. Andersen omskabte Haveinspektør Clemen Jensen atter Kongens Have fra et landskabeligt Parkanlæg til en Byhave, ikke i gammeldags Barokstil, men med en vis tillempet Symmetri i Samklang med Slottets rette Linjer og de omliggende Husrækker. Man er her som i mange andre Nutidshaver i eller ved de store Byer kommet tilbage til en moderne Udgave af

de franske Anlæg, der blot ikke gennemføres med Fortidens haarde Haand. Havens to Længdeakser, Lindealleerne Kavalergangen og Damegangen er bibeholdt, de har overlevet alle Omlægninger. De krumme Gange, som i det nittende Aarhundrede beherskede Anlægget, men ingen Berettigelse havde i det flade Terræn uden Stigninger af nogen Art, rettedes ud og en ny Diagonalvej etableredes fra Kongeporten gennem hele Haven ud til Dronningeporten ved Kunstmuseet. Omlægningen medførte desuden en ny Fordeling af Havens Skulpturer, hvoraf navnlig de senest tilkomne var temmelig planløst anbragt. Denne Opgave tilfaldt en sidste, alsidig sammensat Kommission, som udnævntes 1931 og afgav Betænkning 1933. Omflytningen er netop nu tilendebragt med Ringridningssøjlernes Anbringelse for Enden af Kavalergangen. Der er nok en og anden gammel Københavner, som ikke rigtig vil kendes ved sin Barndoms Have, men i mangt og meget er den alligevel blevet friere, friskere og mere tiltrækkende.



Kongens Have 1938.

Bygninger m. m.: a. Rosenborg Slot; b. Slotsforvalterbolig; c. Garderkaserne; d. Direktørbolig; e. tidl. Slotsgartnerbolig; f. Gartnerbolig; g. Overvintningshus; h. Konditori og Serveringsplads; i. i. Legepladser; k. Kongeport (Hørups Port); l. Dronningeport; m. Meyns Indgangsport; n. Dronningens Tvergade-Indgang; o. Landemærke-Indgang; p. Rigensgade-Indgang; q. Port mod Østervoldgade; r. Husalleen; s. s. Parterrehaven; t. Grønnebro; v. Røvergangen. Nærmest Eksercerpladsen ses den sidst aabnede Laage fra Gothersgade, derimod er Indkørslen til selve Eksercerpladsen ikke vist paa Planen. — Monumenter: 1. Løven og Hesten; 2. 2. Ringridningsøjler; 3. 3. Kobberløver; 4. Drengen og Svanen; 5. Herkuleslogen; 6. H. C. Andersens Monument; 7. Marmorkuglerne og Henning Matzens Mindesøjle; 8. Viggo Hørups Mindesmærke; 9. Indianeren; 10. Hjørtegruppen; 11. Echo; 12. Liden Gunver; 13. Enkedronning Caroline Amalies Monument; 14. Lindegaards Gravsten.

HENVISNINGER OG ANMÆRKNINGER

Navnlig tre Forfattere har beskæftiget sig med Kongens Haves Historie: *F. R. Friis* i sin store grundlæggende Afhandling: Bidrag til Rosenborgs Slots og Haves Historie (i Samlinger til dansk Bygnings- og Kunsthistorie, Kbhvn. 1872-78, Side 1-59, 102-34, 366-68),

P. Brock i: Historiske Efterretninger om Rosenborg I-III, Kbhvn. 1881-83,

Bering Liisberg i: Rosenborg og Lysthusene i Kongens Have, Kbhvn. 1914, medens *Vilhelm Wanscher* (Rosenborgs Historie 1606-1634, Kbhvn. 1930) udelukkende har holdt sig til Slottet. Foruden disse Værker foreligger enkelte ældre og nyere Afhandlinger, hvoraf især den af nuværende Kontorchef *E. F. G. Schau* udarbejdede Udvalgsbetænkning ang. Monumenter og Skulpturer i Rosenborg Have (Kbhvn. 1933) giver værdifulde Oplysninger.

Friis, der navnlig har fremskaffet Materiale til Havens ældste Historie og paa det nærmeste har udtømt Rentemester-Regnskaberne, indskrænker sig i det store og hele til at referere sine Fund, og knytter kun orienterende Bemærkninger til Stoffet, hvor det er nødvendigt for Forstaaelsen. Brock, der har suppleret det af Friis fremskaffede Materiale, navnlig med Oplysninger fra Marskallatsarkivet og den ældre Tids Presse, har søgt at skabe en fuldstændig Thesaurus over Slottets og Havens Historie, de dertil knyttede Embedsmænd og Kulturforhold paa alle Omraader, og det er lykkedes ham at samle et Magasin af løst og fast Kildestof, som er paalideligt nok, men næsten haabløst at finde frem i. Endelig har Liisberg, der til de tidligere Kildesteder har føjet Efterretninger fra forskellige Akter i Rosenborgs Arkiv og i Rigsarkivet, bl. a fra den lange Række af Partikulærkammer-Regnskaber, tilstræbt at give en endegyldig kunst- og kulturhistorisk Fremstilling; han er dog trods sin smidige Pen blevet hængende i det mangeartede Stof, og det manglende Overblik vanskeliggør Tilegnelsen, der heller ikke lettes ved de indgribende Rettelser, som er medført af Forhold, der under selve Trykningen er kommet til Forfatterens Kundskab.

Nærværende korte historiske Rids tilsigter derfor kun at give en overskuelig Udsigt over den kongelige Haves Oprindelse og Betydning for Hovedsta-

dens Befolkning — at fastslaa de væsentlige historiske Momenter uden at drukne i Enkeltheder. Og det er kun den egentlige offentlige Park, der behandles, ikke Slotshaven bag Voldgraven. Fremstillingen bygger for største Delen paa det tidligere fremdragne Kildestof, og dette er kun kritisk eftergaaet, hvor det er anset for fornødent. Til de enkelte Sider kan iøvrigt knyttes følgende Henvisninger og Anmærkninger.

Side 8. Rentemester-Regnskab 1608-9, Fol. 417 og 549 f.

Side 9. Fr. Krohn anfører dog — maaske rent af Vanvare — at Opførelsen af Rosenborg, d. v. s. det store Lysthus, paabegyndtes 1606 (Fortegn. over Kobberstik, Kbhvn. 1889, S. 25).

Side 11. Det efter Resens Atlas Danicus I (Kongl. Bibl. Uldallske Saml. Fol. 186) gengivne Kort giver god Oversigt over de topografiske Forhold i sin Helhed, men er ingenlunde til at stole paa i Enkeltheder.

Side 12. Sml. O. Nielsen, Kbhvns Hist. og Beskr. IV, 96 f. — Oprindelig dateredes Breve fra Rosenborg blot som udstedte »i Haven«. Navnets Oprindelse er uvis, men stammer næppe, som Liisberg mener (Side 6 f.), derfra, at der var et Værelse paa Slottet med en Rose i Loftet og derfor kaldtes »Rosen«, og hvor man kunde tale sammen sub rosa — i Fortrolighed. Paa mange andre Slotte var der ogsaa et »Rosen«.

Side 16. J. H. Schlegel, Saml. zur Dän. Geschichte II, 1, Side 123.

Side 17. Otto (Otho) Heider (†1660) findes nævnt flere Steder i Kbhvns Diplomatarium, sml. Pers. Tidsskr. I, 211. Den vedføjede Grundplan (i Kongl. Bibliotek, Ny kgl. Saml. Fol. 371 c) er gengivet af Friis i Træsnit (anf. Sted, Side 48) og af Liisberg i Omtegning (Rosenborg, Side 23), men her i Fotografi efter Originalen, dog er Paaskrifterne udslettet og anført nedenunder.

Side 23. Schlegel, anf. Skrift II, 1, Side 129.

Side 24. Traditionen om Kongens Medvirkning ved Opførelsen af det ottekantede Lysthus omtales mange Steder, bl. a. i Hafnia hodierna, S. 79. I Rosenborg Slots Inventarie-Regnskab (i Rigsarkivet) 1785-89, S. 312, beskrives det saaledes: »Er med 7 Fag Vinduer og en Dør med Laas for; Opgangen til Døren er en Stentrapp med Jern-Rækværk, rundt om Muren er 4 Stentrin« (sml. Friis, S. 133). Af Inv.-Regnskabet for 1794-97 fremgaar, at det

blev nedbrudt efter Rentekammerets Ordre 1793, hvad der allerede i Datiden ansaas for Vandalisme. »Det vilde være at ønske«, skrev Skilderiet 9. Jan. 1804, »at man mere vilde søge at bevare ethvert Mindesmærke, der kan fornye Erindringen om virkelig store Mænd«. — Albert Mathiesens Lysthus jvfr. Liisberg, Side 139.

Side 28. Hafnia hodierna, Side 79, jvfr. Fra Arkiv og Museum I, 89-97.

Side 30. Sml. Kbhvns Dipl. III, 185. I Sjæll. Reg. staar som anført: dog i Vore Lande; i et af Koncepterne (der er flere) staar: dog i Vore egne Lande. Stedet er stærkt rettet. Meningen er: dog kun i Vore egne Lande.

Side 31. F. R. Friis i Industriforeningens Maanedsskrift, 1881, Side 101.

Side 33. Rentemester-Regnskab 1620-21, Fol. 208. — Memoirer og Breve I, S. 55. — Rentemester-Regnsk. 1617-18, Fol. 496.

Side 34. Christian den Fjerdes egenh. Breve, ved Bricka og Fridericia, I, 148 f.

Side 36. Bering Liisberg, Kunstkammeret (K. 1897), S. 148. — Brock III, 97. — Holbergs Saml. Skrifter VII, 523; paa Medaillen staar der i Indskriften: frænande.

Side 37. Hist. Meddel. om København VI, 564 ff., jvfr. Galster, Danske og norske Medailler og Jetons (K. 1936), S. 105 ff.

Side 38. I Københavns Slots Inventarium 1673 (i Rigsark.) findes bagest i Bindet en Fortegnelse over Inventar m. m. i »Kongelig Majestæts store Hauge og dessen indliggende Lysthuse og Vaaninger ved Rosenborg«.

Side 43. Hafnia hodierna (Kbhvn. 1748), Side 77 f.

Side 45. Den danske Vitruvius I (Kbhvn. 1746), 44 f.

Side 46. Memoriae Hafniæ (ø: København i Aaret 1724, men først trykt 1729), Side 16.

Side 47. Holbergs Saml. Skr. II, 689 (ældste Udgave af Jean de France 3. Akt. 2. Sc.). — Hafnia hodierna, Side 75.

Side 49. Wiedewelts Bemærkninger findes i et egenhændigt Brev til Overbygningskommissionen, dateret 5. Juni 1772, i Rigsarkivet (Overbygningsdir. Indk. Sager 1772, Nr. 217). Det er trykt i Nyeste Skild. af Kjhvn. 1829, Nr. 60, og senere hos Friis, S. 123 ff., men lidet tilfredsstillende gengivet. Delvis og

rigtigere citeret af Meier i hans Biografi af Wiedewelt (K. 1877), S. 97, og af Schau i Betænkningen af 1933.

Side 50. Misling = Mischling (Krydsning, Bastard). Da Wiedewelt var tysk opdraget, kan han nok tænkes at have anvendt dette Udtryk. Men det er ellers ikke brugeligt i Datidens Dansk. Friis læser: mislingede — et meget hyppig brugt Ord den Gang — og forudsætter saaledes, at Slutningen er glemt.

Side 51. Jvfr. Brock III, 138.

Side 52. Lüsberg Side 171. — Rosenborg Slots Inventarier 1793-1802 (i Rigsark.). — Den d. Vitruvius I, 44.

Side 54. Weilbach, Fred. IV's Italiensrejser (Kbhvn. 1933), S. 138 f.

Side 55. Weilbach, C. F. Harsdorff (K. 1928), S. 94.

Side 56. Fra Arkiv og Museum I, S. 93. — Meier, Wiedewelt, S. 98. — Man har aldrig haft rigtig Rede paa, hvad de to smaa Statuetter skal forestille; i det 18. Aarhundrede kaldtes de Orfeus og Eurydike. — Ramdohr, Studien etc. auf einer Reise nach Dänemark (Hannover 1792); Suhms Eksemplar paa Kongl. Bibl. (Katal. 32, 7).

Side 57. Et Kadetkort, opmaalt af Stykjunkerne i Septbr. 1784 og tegnet af Stykjunker Selmer (gengivet af Clemen Jensen i »Danmarks Havebrug og Gartneri« (K. 1920), Side 222) er i det væsentlige overensstemmende med Planen i Den danske Vitruvius, kun er Parterret omlagt (sml. nærv. Skrift Side 58), Enden af Kanalen tilkastet og nye Driverier opført (sml. Side 100).

Side 58. Friis, S. 122 f. — Brock II, 106 — Stern, Beskrivelse over Kjøbenhavn (Kbhvn. 1841), S. 68. — Løvenskiold, Den kgl. Livgarde til Fods (Kbhvn. 1858), S. 227.

Side 59. Rentekammerets kgl. Resolutioner 1787, Nr. 93.

Side 60. Jvfr. Brock II, 111 f.

Side 62. Rentek. kgl. Resol. 1795, Nr. 256, jvfr. Reskriptsamlingen 11. September 1795.

Side 64. Jvfr. Brock II, 113.

Side 65. Nyeste Skild. af Kjbhvn. VI, 880.

Side 66. Jvfr. Brock III, 102.

Side 67. Morgenposten 1787, 1. Juni, citeret hos Brock II, 107.

Side 70. E. C. Hauber, Beskrivelse af Kiøbenhavn, forøget og forbedret (K. 1783), Side 42 f. Paa det Tidspunkt var der to Indgange til Haven; »man gaar derind fra to Sider«, skriver Forf., »fra Gothersgade og fra Volden«.

Side 72. Høst, Struensee og hans Ministerium (K. 1824), I, 361. — Luxdorphs Dagbøger I, 432 f., 434, jvfr. II, 119.

Side 73. Eiler Nystrøm, Offentl. Forlystelser I, 6. — Krohns Fortegnelse over Kobberstik Nr. 1676. — Af Minerva 1789 (4. Aargangs 4. Bind, S. 337) ses, at Kavalergangen takket være Modens Magt var den eneste foretrukne af alle Havens Gange, skønt ogsaa de andre, »dog alle nu indsluttede«, stod aabne for Publikum. Med »indsluttede« menes, at der var anbragt Rækværker ind mod Bedene, for at de ikke skulde nedtrædes. Disse Stakitter ses paa flere af de gengivne Billeder (Side 48 og 77).

Side 74. Politivennen 1803, 19. Novbr. (Nr. 291).

Side 76-78. Offentl. Forlystelser II, 172 f., 186 f., 189 ff.

Side 79-80. Nyeste Skilderie af Kjøbenhavn VI, passim, navnlig Side 1618-19. — Off. Forl. II, 132 f.

Side 82. Politivennen Nr. 445 (1824, Side 8085). — Brock III, 95.

Side 83. Københavns Vejviser 1815-16 (Firmenich).

Side 84. Brock III, 94 Note 1, Slutn.; Politivennen Nr. 815 (1831, Side 568); Nær og Fjern 1875, 3. Oktbr.: Det forsvundne Kjøbenhavn XXXIV (af Camillus Nyrop); Hist. Meddel. om Kbhvn. 2. R. I, 332 ff. — »Sorte Christians Krog«, som i hvert Fald mod Slutningen af det 18. Aarhundrede synes at have haft samme Bredde som Dronningens Tvergade (sml. Kortudsnittet Side 99), var aabenbart et Rudiment af den ældgamle Adelvej til Helsingør, hvoraf endnu et Stykke er tilbage i den nuværende Helsingørgade; den udgik fra den oprindelige Østerport for Enden af Østergade og førte langs det afskaarne østre Hjørne af Kongens Have i dens første Skikkelse. Deraf Havens afstumpede Form. Sml. Heiders Kort Side 17 og de af Fr. Schiøtt gengivne Kort i Architekten VIII, Side 514 og 517.

Side 86. Villads Christensen, København 1840-57, S. 380 f. — Nystrøm, Fra Nordsjællands Øresundskyst, S. 304.

Side 88. Soldatens Sang om Generalerne, hvis Omkvæd citeres, er af Adolph Recke (Viser af -h-e, 1854, S. 26).

Side 89. Jvfr. f. Eks. Berl. Tid. 1890 og 1891, 6. Juni.

Side 90. Brock III, 155, 227 f.

Side 94. Jvfr. Brock III, 100. Lige indtil 1901 kunde Barnevogne ikke uden Kort medtages i Kongens Have og Sygevogne kun passere med ministeriel Tilladelse (Resol. 30. Aug. 1901).

Side 95-96. H. C. Andersens Dagbøger 1868-75 ved Jonas Collin (Memoirer og Breve V), S. 192, 202, 209; H. C. Andersens Brevveksling med Edv. og Henriette Collin ved H. Topsøe-Jensen V, 481 f.

Side 97. Pontoppidans Danske Atlas II, 170.

Side 98. Clemen Jensen, Kongelige Haver (Danmarks Havebrug og Gartneri, K. 1920), S. 228. — S. Sterm, Beskrivelse over Kjøbenhavn, S. 513 f.

Side 100. Lindegaards Svigersøn var den bekendte Havemand Jens Peter Petersen (1804-48); Selmer, Nokr. Samlinger I, 216.

Side 101. Brock II, 118. — Villads Christensen, København 1840-57, S. 146.

Side 102. Politivennen Nr. 815 (13. Aug. 1831), jvfr. Brock III, 94, 229, og Sterm, anf. Skrift, Side 512. Allerede i Fyrreerne var der Adgang fra Volden gennem Slotsgartnerboligens Port.

Side 104. Akter ang. Rosenborg Have 1901-8 (Rigsarkivet). — Haveinspektørens Arkiv.

Side 105. Akter ang. Rosenborg Have 1909-10 i Rigsarkivet og i Haveinspektørens Arkiv; Liisberg Side 122. — Worsaae havde 1860 stillet Forslag om atter at indlemme Eksercerpladsen i Kongens Have og at opføre et Nationalmuseum paa Garderkasernens Plads (Worsaae, Optegnl. om Rosenborg, K. 1886, S. 29 og 63).

Side 109. Architekten XXII.

Side 110. Haveinspektørens Arkiv.

Trykt og udgivet af Bianco Lunos Bogtrykkeri, Aktieselskab, København. Sat med Monotype-Bodoni. Ætsninger fra F. Hendriksens Reproduktions Atelier. Trykt paa matglittet Papir fra De forenede Papirfabrikker, Aktieselskab. Bindet er udført af Bogbinderfirmaet Petersen & Petersen og gengiver Motiver fra de i Rigsarkivet beroende indbundne Rentemester-Regnskaber fra Kongens Haves første Anlægsaar. Bogen er trykt i et Oplag af 875 Eksemplarer, hvoraf 575 nummererede.

No. 884.

