



## **Dette værk er downloadet fra Danskernes Historie Online**

**Danskernes Historie Online** er Danmarks største digitaliseringsprojekt af litteratur inden for emner som personalhistorie, lokalhistorie og slægtsforskning. Biblioteket hører under den almennyttige forening Danske Slægtsforskere. Vi bevarer vores fælles kulturarv, digitaliserer den og stiller den til rådighed for alle interesserede.

### **Støt Danskernes Historie Online - Bliv sponsor**

Som sponsor i biblioteket opnår du en række fordele. Læs mere om fordele og sponsorat her: <https://slaegtsbibliotek.dk/sponsorat>

### **Ophavsret**

Biblioteket indeholder værker både med og uden ophavsret. For værker, som er omfattet af ophavsret, må PDF-filen kun benyttes til personligt brug.

### **Links**

Slægtsforskerens Bibliotek: <https://slaegtsbibliotek.dk>

Danske Slægtsforskere: <https://slaegt.dk>

*Jacob B. Jensen*

# Papirfabrikkerne i Vejledalen



---

SÆRTRYK AF VEJLE AMTS ÅRBOG 1984

KONRAD JØRGENSENS BOGTRYKKERI A/S . KOLDING

# Papirfabrikkerne i Vejledalen

Af Jacob B. Jensen

I vinteren 1863 købte grosserer William Rentzmann Vingsted mølle for 37.600 rdl. af den umyndiggjorte møller Hans Udesens bo. Den københavnske grosserer kom i besiddelse af et stort, nyanlagt industrikompleks bestående af en kornmølle med syv kværne og stampeværk med syv køller. Mølleriet blev trukket af tre underfaldshjul, mens stampeværket på den anden (sydlige) åbred havde sit eget vandhjul.

På et plateau på ådalens sydskrænt ved vejen til Ødsted lå et teglværk anlagt få år tidligere. Det havde en periodisk ovn (højovn), der kunne præstere ca. 80.000 sten om året. Det bemærkes, at »materialet af ler og tørv til dette værks drift er meget godt og værket selv i god drift«<sup>1)</sup>. Taksatorerne, der gjorde boet op, mente øjensynlig, at dette var det aktiv, der kunne lokke en køber til at overtage hele komplekset.

Der hørte også landbrug til møllen, og i dag oplever gæster vel mest møllen som en traditionel firlænget gård med et alt for stort stuehus og en pudsig festsal. Der er kun svage spor tilbage af mølleriet og den industrielle virksomhed, der blev drevet på stedet i mere end 50 år.

Langt mere end det veldrevne teglværk og den nyindrettede mølle har Rentzmann dog følt sig tiltrukket af den rigelige vandkraft, som allerede trak fire vandhjul og efter synsforretningens skøn kunne klare endnu mere. Et andet vigtigt forhold var, at der i disse år skete en betydelig skovplantning omkring Vejle å. Vingsted mølle havde allerede 1860 påtaget sig at tilkultivere alle sine ubevoksede skovskifter og to agerskifter med gran inden 20 år. Dette er uden tvivl blevet fremskyndet. Det var nemlig grosserer Rentzmans plan at anlægge en moderne fabrik for træmasse til



*Vingsted mølle 1890 malet af Anton Thorensfeldt. Mens hovedbygningen var pudset og kalket, stod fabriikken med blank, gul mur. Den mindre bygning rummede to af slibestolene. I mellebygningen var turbinen. Tilhører De forenede Papirfabrikker.*

papirfremstilling. Arbejdet gik straks igang, og kun et halvt år efter købet var den stråttækte mølle i bindingsværk afløst af en grundmuret, teglhængt fabrik. Fabriksbygningen lå ved stuehusets sydense, kun adskilt fra dette ved en smal passage. Gavlen vendte ud mod vejen og sydvæggen gik helt ud til åen.

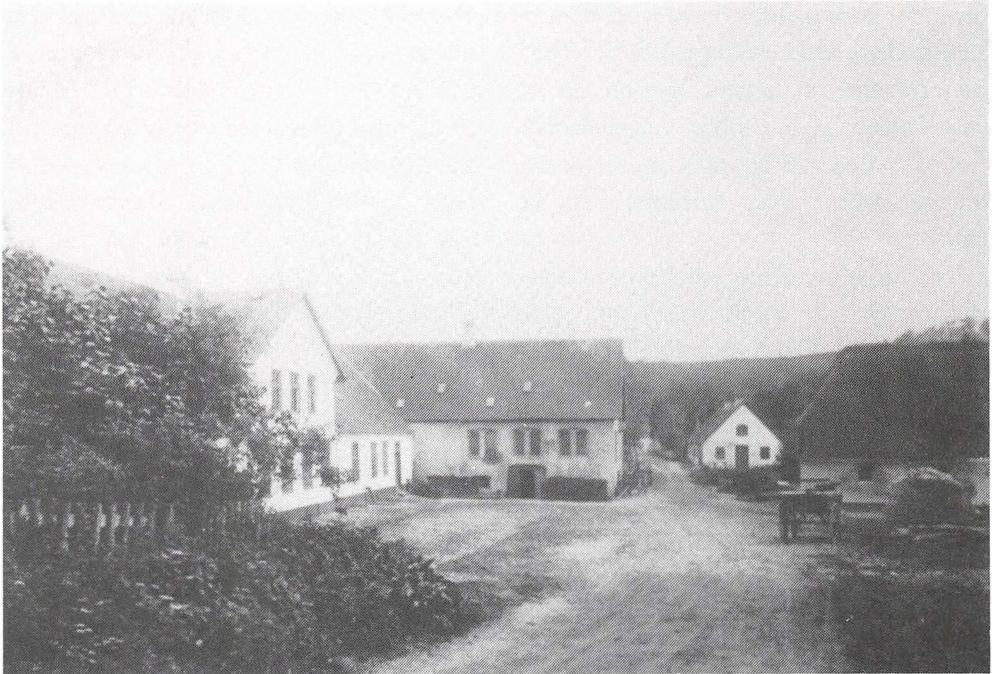
Industrien var kommet til Vejle ådal repræsenteret af en højt specialiseret produktion indenfor en branche, hvor

Danmark på den tid var førende i Europa.

### Træsliberiet på Vingsted mølle

Den stigende efterspørgsel efter papir gennem 1800-tallet skabte en lang række papirfabrikker og affødte mange eksperimenter i forsøg på at finde nye råvarer til erstatning eller i det mindste supplement af de traditionelle materialer, klude og tovværk. Halm blev tidligt i århundredet anvendt til grove sorter, f. eks. blev det karakteristiske blå papir til sukkertoppe fra 1818 lavet af halm<sup>2)</sup>.

Gennembruddet for den moderne papirindustri kom omkring 1860, da man



for alvor begyndte at benytte træmasse. En pionerindsats blev ydet af firmaet Th. Weber & Co., som 1862 anlagde et træsliberi ved Christiansdal ved Haderslev. Produktionen fortsatte her til 1907, men oplevede undervejs adskillige kriser og omstillinger<sup>3)</sup>.

Vingsted mølle og det samtidige Vilholt ved Gudenåen syd for Mossø blev de første træmassefabrikker nord for Kongeåen. De var begge anlagt til at levere råmateriale (halvfabrikata) til de egentlige papirfabrikker.

Der er ingen beskrivelse af Vingsted mølle omkring starten af den ny produktion, men anlægget havde vistnok

*Vingsted mølle set fra nord ca. 1895. Foran fabrikken ligger stabler af sammenpresset papirmasse. I baggrunden ses gavlens af smedje og snedkerværksted. Tilhører De forenede Papirfabrikker.*

ikke ændret sig meget før 1872, da der blev udarbejdet en minutios inventarfortegnelse<sup>4)</sup>.

Drivkraften var en vandturbine på 50–60 hk. Faldhøjden var 7 fod (2,2 m). Turbinen var leveret 1864 af firmaet Schmilinsky & Söhne, Hamborg, efter tegning af møllebygger Nagel. Der er ingen nærmere beskrivelse af konstruktionen, men det var sandsynligvis en Fourneyron-turbine af lignende type som

den, der senere blev leveret af samme konstruktør til Haraldskær fabrik. 1887 blev turbinen skiftet ud med en effektive leveret af S. Frichs maskinfabrik, Århus<sup>5)</sup>. Ved direkte træk gennem aksler og remme drev turbinen hele fabrikken.

Den første maskine, træet kom i berøring med, var rundsaven, som skar stammerne op i passende stykker til slibningen. Den næste proces var afbarkningen, som skete manuelt i fire skærebænke. De så ud omtrent som træskomagernes tælgeheste. Arbejderen sad over skrævs på bænken og havde træstykket kilet fast foran sig, så han kunne bearbejde det med en båndkniv. Derpå gik træet til slibning i en såkaldt defibrør, hvor træstykket blev presset ned mod en stor, roterende slibesten, som rev fibrene fra hinanden. Der var fire defibrører, nemlig tre til bøgetræ og en til gran. Slibningen skete under tilførsel af rigelige mængder vand, så massen kom fra maskinen som en vælling. Derefter passerede massen et sorterapparat, som opfangede splinter og andre urenheder, før den gik til papmaskinen, der skilte vandet fra massen. En hydraulisk presse trykkede massen sammen til kager på godt 30 cm i kvadrat og ca. 10 cm i tykkelsen. På dette stadium var der ca. 50 % vandindhold, og i den tilstand blev massen transporteret til papirfabrikken.

Anlæggets kapacitet opgives i

1880erne til 360.000 pd. lufttør træmasse om året. Hertil skulle bruges ca. 900 m<sup>2</sup> træ<sup>6)</sup>. Det ser dog ud til, at kun to af slibestolene var i brug på den tid, således at fabrikken kunne lave det dobbelte og i begyndelsen af 70erne virkelig gjorde det. Både arbejdertallet, som var 20 i 1872, og den udskibede mængde tilsiger en produktion på 700–800.000 pd.

Hvis man kan slutte fra maskinparens sammensætning til produktionen, var  $\frac{1}{4}$  af massen fra Vingsted gran og  $\frac{3}{4}$  var den mindre gode bøgemasse. Det ser dog ud til, at gran har haft en dominerende stilling i hvert fald fra begyndelsen af 1870erne.

Den 9. maj 1865 afsejlede jagten »Johanne« af Vejle på 14½ læsters drægtighed med slebet bøgetræ til Helsingør<sup>7)</sup>. Det oplyses ikke, hvor træet er slebet, men vi tør alligevel tage denne notits som det første vidnesbyrd om, at træ-

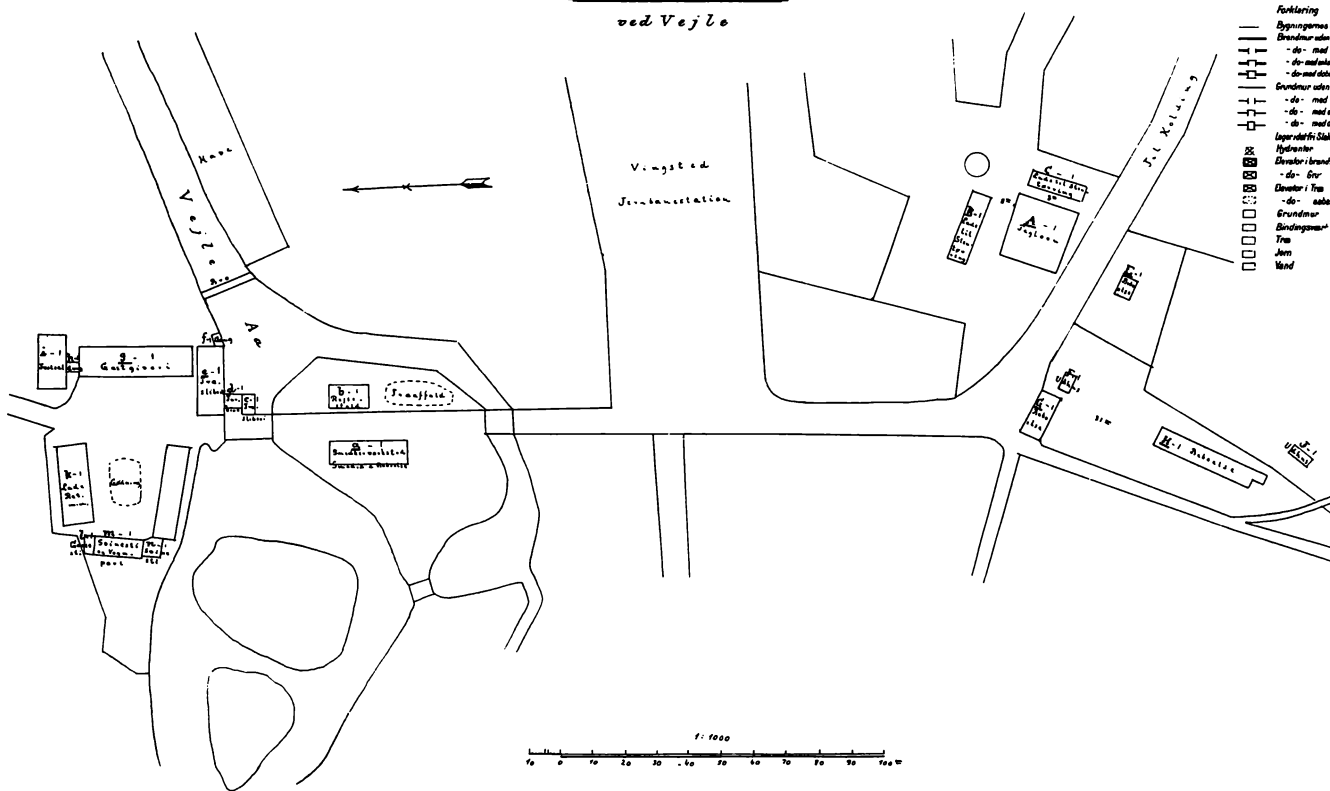
*Plan over Vingsted mølle 1902.*

- a - smedkerværksted, smedie, beboelse*
- b - rejsestald*
- c - træsliberi*
- d - turbine*
- e - træsliberi*
- f - gang*
- g - gæstgiveri*
- h - gang*
- i - festsal*
- k - lade, retirade m. m.*
- l - gåsesti*
- m - svinesti, vognport*
- n - svinesti*

Vejle

Vingsted Mølle  
ved Vejle

DANSK TARIFFORENING  
Tariffikro No 1123



massefabrikationen på Vingsted mølle er kommet igang. Modtageren var uden tvivl Havreholm papirfabrik 13 km vest for Helsingør. Her havde ligget en papirfabrik siden 1837. Den behandlede selv kun de traditionelle råmaterialer, klude, tovværk, halm og gammelt papir<sup>8</sup>). Denne første transport fra Vingsted synes at vise, at man har tilsat træmasse i Havreholm.

Næste udskibning fandt sted 28. oktober samme år, hvor en last træmel gik til Køge. Her lå fabrikken Valdemarsløb, hvis ejer F. L. Culmsee også ejede Havreholm. I de følgende år gik flere laster til Køge, men fra 1866 var København hovedmålet for lasterne fra Vingsted.

Vejle havneprotokol giver en fortegnelse over, hvilke laster, der er udgået

*Tabel over træmasse udskibet fra Vejle havn 1865–78.*

*Registertons*

	København	Køge	Helsingør	Udlandet	I alt
1865	7,00	38,79	22,00		67,79
1866	83,30	19,97			103,27
1867	94,10	41,57			135,68
1868	131,74	21,61		71,03	224,38
1869	112,92			284,79	397,71
1870	43,11			91,10	134,21
1871	215,00			372,93	587,93
1872	276,82	25,87		162,16	466,85
1873	423,47			176,25	599,72
1874	757,98	18,90		57,76	834,64
1875	644,21				644,21
1876	397,43			104,87	502,30
1877	203,20				203,20
1878	25,50				25,50

Kilde: Journal over ind- og udgåede skibe. Vejle rådstuearkiv, Landsarkivet, Viborg.

Anm.: Journalen opgiver skibenes totale drægtighed – ikke lastens størrelse. Næppe alle skibe er afsejlet fuldtlastede, men der er ingen mulighed for at korrigere denne unøjagtighed. 1 læst er sat lig 2 rgt., 1 rgt. er ca. 3 m<sup>3</sup>, hvilket for træmasse, som rummer 50% vand, svarer til ca. 3 vægttons.



med træmasse og oplyser også destinationerne, men det er ikke muligt at beregne udskibningens omfang præcist ud fra oplysningerne om skibenes brutto-drægtighed, som opgives i læster, da vi ikke kan gå ud fra, at skibene hver gang har været fuldt lastet. Vi tør dog læse af protokollerne, at produktionen har været støt stigende til og med 1869. 1870 faldt udskibningen til  $\frac{1}{3}$ , men en del af produktionen har måske ligget over til det følgende år, som var højt. Derefter blev udskibningen stabiliseret på et højt niveau. 1874 udviser meget stor udskibning, men heri indgår også masse slebet på Haraldskær. Sidste udskibning fandt sted 18. november 1876. Herefter blev massen oparbejdet til færdigvarer på Haraldskær.

En betydelig del af produktionen gik fra 1868 til eksport, for enkelte år langt over halvdelen. Frankrig var hovedkunden, mens en last 1871 gik til St. Petersburg i Rusland. En uigennemskuelig destination i 1872 dækker utvivlsomt også en udenlandsk havn. En enkelt gang nævnes byen Nantes i Frankrig. Med forbehold for den træmasse, der er ført bort ad landevejene, kan vi se, at i alt  $\frac{1}{3}$  af produktionen fra Vingsted blev eksporteret direkte.

Noget af den masse, der gik til København, kan være reeksporteret til havne i Østersøen. Som det skal uddybes senere havde grosserer Rentzmann forbindelse til det store firma A. N. Hansen & Co.,

der drev stor handel på Østersøen på egne skibe. Meget træmasse kan være gået ud som tillægslast til produkterne fra A. N. Hansens rismølle, som var anlagt for at betjene Østersølandene<sup>9</sup>).

1868 var Danmarks samlede eksport af træmasse på 507.013 pd.<sup>10</sup>). Hvis det skib på 71 registertons, der sejlede fra Vejle til Frankrig med masse var fuldt lastet, tegnede Vingsted sig for 80% af eksporten.

### Vejle Træmassefabrikker A/S

Ved indgangen til 1870erne var Vingsted mølle en virksomhed i god drift, og med de udsigter, der rådede for papirindustrien, var det nærliggende at søge produktionen udvidet. William Rentzmann har imidlertid ikke magtet eller ønsket at finansiere en udvidelse på egen hånd og dannede derfor aktieselskabet Vejle Træmassefabrikker. Rentzmann fortsatte som forretningsfører og indtrådte selv i bestyrelsen, som uden kom til at bestå af Alfred Peter Hansen og Julius Chr. Scheel.

Alf. P. Hansen var søn af den fremtrædende københavnske grosserer A. N. Hansen og var 1859 indtrådt i faderens firma. Dette havde flere skibe i søen og drev desuden møllerivirksomhed samt slagteri på Christianshavn<sup>11</sup>). A. N. Hansen havde 1861 købt Tirsbæk<sup>12</sup>).

Det tredje medlem af bestyrelsen var den nybagte 28-årige juridiske kandidat Julius Scheel, som blev ansat som besty-

rer på fabrikkerne, en stilling han beholdt til 1881<sup>13)</sup>.

Som sagfører benyttede selskabet Octavius Hansen, broder til Alf. P. Hansen.

Det nydannede selskab overtog Vingsted mølle 17. juni 1872 for 200.000 kr. Halvdelen blev betalt med aktier i det ny selskab, mens den anden halvdel blev berigtiget ved overtagelse af en obligation på 36.000 kr. og udstedelse af en panteobligation til Rentzmann på 64.000 kr.

Bygningerne var forsikret for 50.532 kr. Dertil skal lægges værdien af maskiner og varelager, men alligevel var det en meget høj købesum, som må tages som udtryk for de forventninger, man nærrede til papirindustrien og især til træmassens muligheder.

Aktiekapitalen i Vejle Træmassefabrikker var 320.000 kr. fordelt på 160 andele. Heraf var de 50 forlods givet til Rentzmann som en slags friaktier. Det er uvist, hvem der overtog de øvrige andele og indskød kapital i selskabet, men A. N. Hansen & Co. har uden tvivl tegnet sig for en stor post.

### Haraldskær fabrik

Allerede inden forhandlingerne med Rentzmann var bragt til ende, havde selskabet 8. juni 1872 købt Haraldskær fabrik af Peter Cornelius Petersen & Co., Horsens, for 200.000 kr. Petersen repræsenterede det hollandske kedelfø-

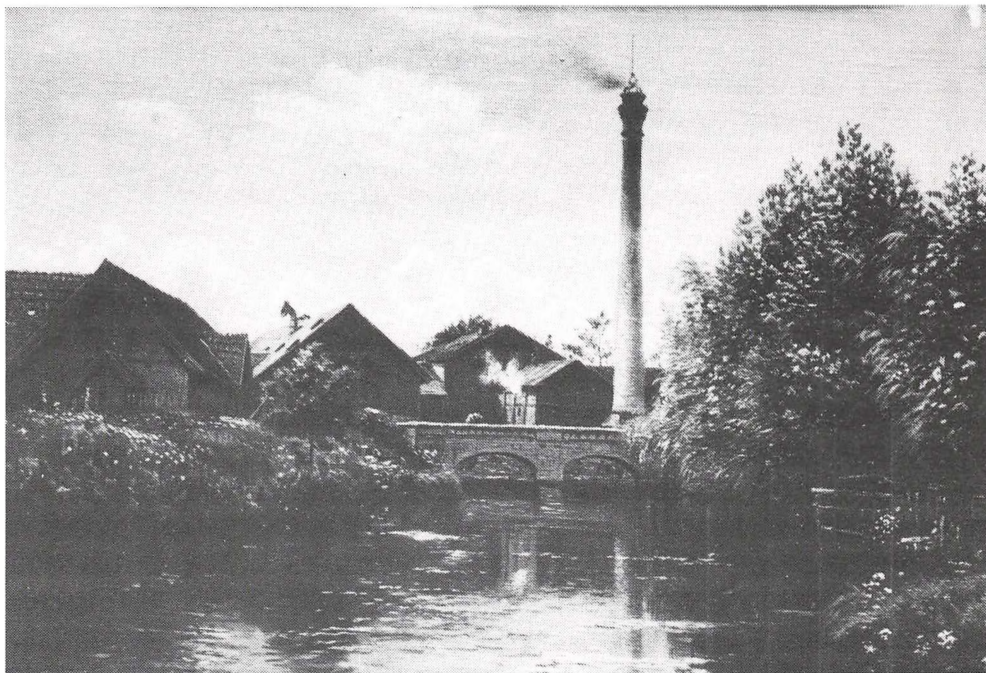
rerkompagni, som havde haft eneret til at rejse rundt med kobbertøj i Jylland. Privilegiet bortfaldt 1. januar 1866, og kompagniet opgav at konkurrere med de fabrikker, man ventede ville springe frem. De forbeholdt sig ved salget, at fabrikken uhindret kunne bruge af vandet indtil 1. maj 1873.

Da Vejle Træmassefabrikker blev dannet, fandtes i alt 12 masse- og papirfabrikker i Danmark med i alt 666 arbejdere<sup>14)</sup>. De tre største tilhørte medlemmer af familien Drewsen, nemlig Silkeborg, Strandmøllen og Ørholm. De beskæftigede  $\frac{2}{3}$  af arbejdsstyrken i branchen, men de var alle baseret på de kendte materialer.

Halvdelen af fabrikkerne lå omkring København, hvor det største marked var. I Jylland lå foruden Silkeborg fire små fabrikker i landdistrikterne. Vingsted mølle var den største blandt disse.

Det er blandt de små virksomheder, man skal søge de eksperimenterende fabrikker, der lavede træmasse, nemlig foruden Vingsted Vilholt-Klostermølle og cellulosefabrikken i Hinnerup nord for Århus. Den sidste var grundlagt af grev Frijs til Frijsenborg, som havde store skove på sine godser. Denne fabrik opløste træet ad kemisk vej i modsætning til de andre fabrikkers mekaniske slibemetode.

Første halvdel af 1870erne blev en grødetid uden sidestykke for den danske papirindustri<sup>15)</sup>. Der blev grundlagt



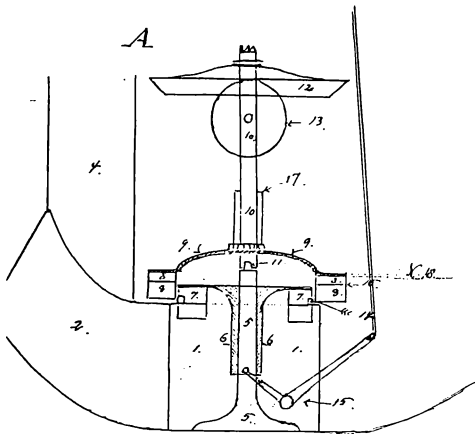
store fabrikker i Dalum ved Odense og Maglemølle ved Næstved. I København åbnede Nørrebro Papirfabrik. De var alle langt større end Vejle Træmassefabrikker, men grundlæggerne havde tilsyneladende ringe forståelse for de nye råstoffer. Dalum og Maglemølle var helt baseret på de gængse materialer, hvilket særlig undrer for Dalums vedkommende, da Octavius Hansen var blandt initiativtagerne.

Straks efter købet af Haraldskær gik man i gang med at uddybe og regulere åen. Reguleringen angik tilløbet til fabrikken, som skulle moderniseres, mens uddybningen skulle muliggøre pramfart

*Haraldskær fabrik 1890 malet af Anton Thorensfeldt. Tv. ses en længe af avlsgården, som bl. a. rummede administrationskontor og bogholderbolig. Papirfabrikken vender gavlen ud, og på den anden side af åen ses kogehuset og det lidt lavere kedelhus. Tilhører De forenede Papirfabrikker. Fotografi.*

på åen til Vingsted. Arbejdet blev overdraget godsejer de Bang, Haraldskær, hvis arvinger fik udbetalt 10.000 kr. for arbejdet 1. september 1872.

De første fabriksbygninger stod færdige inden udgangen af 1873, hvilket årstal stadig læses i jernbogstaver over udløbet fra turbinekompartimentet. Der blev indlagt to turbiner, en enkelt- og en dobbeltvirkende, fra Nagel & Kämp,



Skematisk tegning af turbinen på Haraldskær. Vandet ledes ind gennem den store kanal 2. Det passerer ledeskovelene 7 og kommer ind i løbehjulets skovle 8. Løbehjulets aksel bærer det store koniske hjul 12, som griber ind i 13, der sidder på den vandretliggende hovedaksel. Løbehjulet og ledeskovelene kan hæves med vandstanden så højt som pilen ved 17.

Hamborg. Kapaciteten var 100 hk. og faldhøjden 12 fod.

Haraldskær Papirfabrik blev startet som træsliberi, men af mere moderne tilsnit end Vingsted. Træet blev kogt under tryk før slibningen i tre kugleformede kedler. Efter slibningen i de tre defibrører blev massen yderligere findelt i to stengange (kollergange) og fire hollændere. Fabrikken kogte også træ til slibning på Vingsted, der ikke selv havde kedelanlæg. Op gennem 1880-erne svingede produktionen af træmasse mellem 863.000 pd. (1882) og 568.000 pd. (1886) afhængig af åens vandføring.

Allerede kort efter starten gik man i gang med at planlægge fabrikkens udvidelse til egentlig papirfabrik, og 22. december 1876 startede produktionen. Den to-etages hovedfabrik, hvor færdigvarerne blev lavet, lå øst for mølleløbet med gavl ud til landevejen (bygning c og s). Den blev trukket af en dampmaskine, som stod i en tilbygning ved den østlige mur. Turbinen trak træsliberiet, men der kunne skiftes efter behov. Kedelhuset med skorsten lå vest for mølleløbet sammenbygget med kogehuset (bygning 1 og m). Fabrikken dækkede i alt ca. 1400 m<sup>2</sup>.

## De forenede Papirfabrikker A/S

Den optimisme, der i begyndelsen af 1870erne havde præget papirindustrien, blev slidt op under de følgende års vanskeligheder. Flere fabrikker var dårligt forberedt og måtte have tilført ekstra kapital, og priserne på papir faldt stærkt. For at imødegå krisens virkninger indgik fire af de største fabrikker, Maglemølle, Silkeborg, Dalum og Strandmøllen 1881 en aftale om faste priser og begrænsning af produktionen af skrive- og trykpapir. Det gjorde ikke så meget, at Vejle Træmassefabrikker stod udenfor ordningen, da denne virksomhed jo kun lavede grovere sorter pakkpapir, men det undergravede aftalen, at Frederiksberg Papirfabrik, anlagt af bladkongen Ferslew, begyndte at producere i 1881. Den ene utilfredsstil-

*Tabel over produktion af træmasse og papir på Haraldskær og Vingsted 1881–89, 1896–99.*

*Pund*

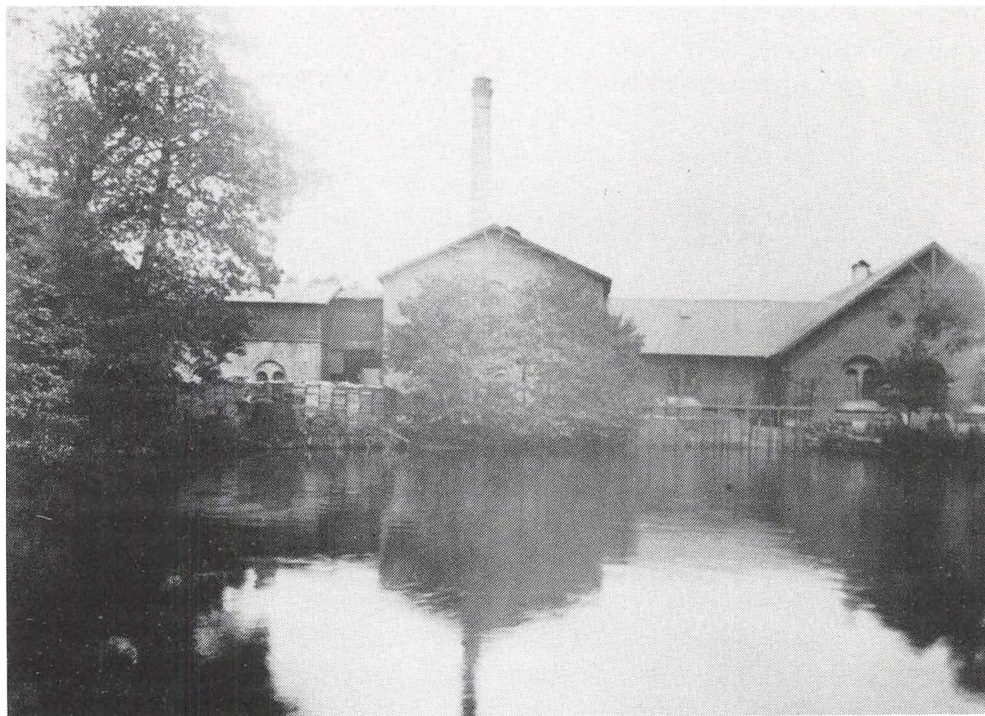
	Haraldskær	Vingsted	Samlet prod. af masse	Papir
1881	775.099	378.874	1.153.973	
1882	862.856	375.656	1.238.512	
1883	796.528	407.356	1.203.884	
1884	735.315	400.620	1.113.935	
1885	697.895	380.068	1.077.963	
1886	568.457	354.898	923.355	
1887	598.157	316.168	914.325	
1888	643.162	492.368	1.135.530	
1889	574.446	469.336	1.043.782	
1896	348.411	432.917	781.328	2.276.116
1897	306.533	453.664	760.197	2.298.837
1898	282.352	504.802	787.154	2.356.817
1899	264.184	463.267	727.451	2.269.147

Kilde: De forenede Papirfabrikker, pakke mærket Haraldskær.

lende aftale afløste den anden op gennem 1880erne. En varig løsning på branchens problemer kom først gennem dannelsen af De forenede Papirfabrikker A/S 22. februar 1889. Fusionen omfattede ni danske fabrikker, heriblandt Vejle Træmassefabrikker. Udenfor stod Ferslews fabrik, som man dog fik en handelsaftale med<sup>16</sup>). Klostermølle forblev også selvstændig, men måtte gå ind på kun at producere træmasse og fraskrev sig retten til at lave færdigpap<sup>17</sup>).

Enkelte andre specialiserede, små papfabrikker stod også udenfor, nemlig Ny Mølle i Ringkøbing amt og St. Clara Mølle i Roskilde.

Fabrikkerne blev erhvervet for i alt 4,3 mill. kr. og delvis betalt med aktier i det ny selskab. Vejle Træmassefabrikker fik 600.000 kr. for maskiner og bygninger i Vingsted og Haraldskær og 43.573,35 kr. for lager m. m. Heraf blev 300.000 kr. stående i det ny selskab som aktiekapital. Det svarer til 12% af



*Haraldskær fabrik ses fra møledammen ca. 1895. Yderst tv. ligger trækogeriet bag stabler af afskårne stykker. Fotografi tilhørende De forenede Papirfabrikker.*

den samlede aktiekapital på 2,5 mill. kr.

Bygningerne var forsikret for 150.000 kr. Der er ingen vurdering af maskinparken i anledning af overtagelsen, men anlæggenes virkelige værdi lå uden tvivl langt under overtagessummen. Til sammenligning skal nævnes, at betalingen for Maglemølle var af samme størrelsesorden<sup>18)</sup>, mens Dalum blev betalt med 950.000 kr. – den største sum, der

blev betalt. De to store fabrikker havde hver kostet ca. 1,2 mill. kr. i anlæggelse. Købesummerne havde således ingen sammenhæng med fabrikernes udstyr, men beroede på et skøn over de enkelte fabrikkers afsætning, og her blev fabrikkerne ved Vejle å vurderet meget højt, måske som de solideste af samtlige.

Bestyrelsen for sammenslutningen kom til at bestå af repræsentanter for de firmaer, der indgik. Grosserer Harald Hansen og William Rentzmann indtrådte for Vejle Træmassefabrikker. Også Dalum og Maglemølle indsatte to, mens de øvrige måtte nøjes med en plads

hver, hvilket også vidner om Vejle-fabrikernes stærke stilling. Disse tre fabrikker besatte tilsammen seks af den første bestyrelses elleve pladser.

Harald Hansen var broder til sagfører Octavius Hansen, der i bestyrelsen for De forenede Papirfabrikker repræsenterede Dalum, og Alfred Hansen, der blev omtalt i forbindelse med dannelsen af Vejle Træmassefabrikker. Oct. Hansen var en varm fortaler for sammenslutningen og blev næstformand i bestyrelsen. Hans og hans brøders rolle for den unge danske papirindustri kunne fortjene en nærmere undersøgelse.

## Råmaterialerne

Det var sjældent, papir blev fremstillet af træmasse alene, da fibrene er meget korte, især når træet er slebet, som det var tilfældet på Vingsted og Haraldskær. På Haraldskær har man imidlertid brugt ren træmasse, og da træet blev kogt før slibningen, gav det en brun masse, som kunne bruges til pakpapir. Man har også brugt halmmasse, og 1893 blev fabrikken udvidet med et halmkoger (byggn. t).

En del råmateriale kunne skaffes lokalt. Det var næppe svært at købe halm i nabolaget, og der var noget skov til både Vingsted og Haraldskær. Sidstnævnte havde mest med i alt 36,6 ha. skov, deraf 25 ha. rødgran og resten bøg. Disse arealer kunne langtfra levere det fornødne kvantum, som måtte skaf-

fes langvejs fra. En del er givetvis købt hos andre skovejere på egnen, men meget er kommet ind over Vejle havn, som havneprotokollerne vidner om.

Tolkningen af protokollerne er dog ikke uden problemer. Når lasten opgives at være »slibetræ«, er der næppe tvivl om modtageren. Tilbage står spørgsmålet, om det drejer sig om bøg eller gran. Her kan udskibningshavnen give et fingerpeg. Vi kan sikkert regne med, at træ fra danske havne mest var bøg, mens de svenske laster bestod af gran. Mange skibe ankom med brænde, som sikkert var bestemt til massefabrikkerne, da Vejle ellers var storeksportør af brænde især til hovedstaden i 1880'erne. 1. august 1888 tiltrådte en ny havnefoged, som slet ikke kendte slibetræ, men indførte mange brændselslaster, som efter udskibningshavnen og skibets navn at dømme skulle være træ til slibning. Først 1892 kom betegnelsen slibetræ igen.

Den første ladning, som vi tør antage er blevet til papirmasse, er en last avnbøg (hvidbøg), som 6. maj 1871 ankom fra Nysted. Dagen efter ankom en last brænde sammesteds fra. Avnbøg var langt mere udbredt på den sjællandske øgruppe end i Jylland. Det er bedre egnet til papir end den almindelige bøg, men foretrækkes desuden til mange andre formål pga. sin hårdhed, bl. a. til træsko, høvestokke og kamme til møllehjul.

*Udlosset slibetræ og træmasse, Vejle havn 1873–97.  
Procentvis fordelt på oprindelsesland.*

	Danmark	Sverige	Tyskland	Norge	Finland	Deraf masse	Antal laster	Rgt.
1873	34	66					4	127
1874		100					5	273
1875	10	90					13	603
1876		100					6	387
1877		44	56				3	123
1878	3		97				9	362
1879		100					11	217
1880	31	69					4	121
1881		100					6	250
1882	25	75					18	548
1883	37	63					24	923
1884	24	76					21	884
1885	50			50		50	8	384
1886	3	72		25		25	14	934
1887	70	9		21		21	32	977
1888	74	15		11		11	15	463
1889	30	23		37		37	33	858
1890	26	32		42		45	14	1292
1891	4	53		43		43	44	2180
1892	14	49		37		19	22	1042
1893	3	39		54	4	46	35	1864
1894	19	49		33		51	37	1280
1895	18	18		64		83	15	567
1896		23		77		85	11	472
1897	11	20		69		77	13	517

Kilde: Journal over ind- og udgæede skibe, Vejle rådstuearkiv, Landsarkivet, Viborg.



Året 1872 bragte intet ad søvejen, men 1873 ankom to laster granbrænde fra Kalmar og to laster slibetræ fra Køge. 1874 kom fem laster granbrænde fra Småland, men fra 1875 var trafikken livlig. Nysted figurerer atter med to ladninger avnbøg, og fra Kerteminde kom det gode skib »Bogense« med to små laster halm. Men ligesom før og siden dominerede de sydsvenske havne Kalmar og Bergqvarna.

1878 kom leverancerne fra Rügenwalde i Nordtyskland, men de følgende år frem til 1883 var Halmstad den alt-dominerende udskibningshavn. Derefter er billedet mere broget, men dog med en tydelig tendens til at danske havne overtog en stadig større del af leverancerne. Et markant skifte i tilførslerne indtrådte 1887. Det år ankom kun et enkelt skib fra Sverige med brænde, mens 26 indenlandske laster bragte slibetræ, Fyn sendte meget træ til Vejle fra Middelfart og Fåborg. Skibene i udenrigsfart var gennemgående noget større end de, der sejlede i danske farvande.

Der var en klar tendens til, at man søgte råmaterialerne tættere ved fabrikkene. Fåborg vedblev at være en vigtig havn suppleret af Fjellebro ved Svendborg og Korsør. Meget træ kom i slutningen af 1880'erne fra »fjorden« eller »distriktet«, dvs. Vejle tolldistrikt. De vigtigste udskibningssteder her var Rosenvold, Strandhuse, Fakkegrav og Ankærvig. Foråret 1894 hentede man en

del laster i Kolding, i 1895 afgræssede man Horsens-området og måtte derpå til Fakse efter slibetræ. Mariager afgav 2 ladninger i 1895, og 1897 kom træ fra Hejlsminde og Als.

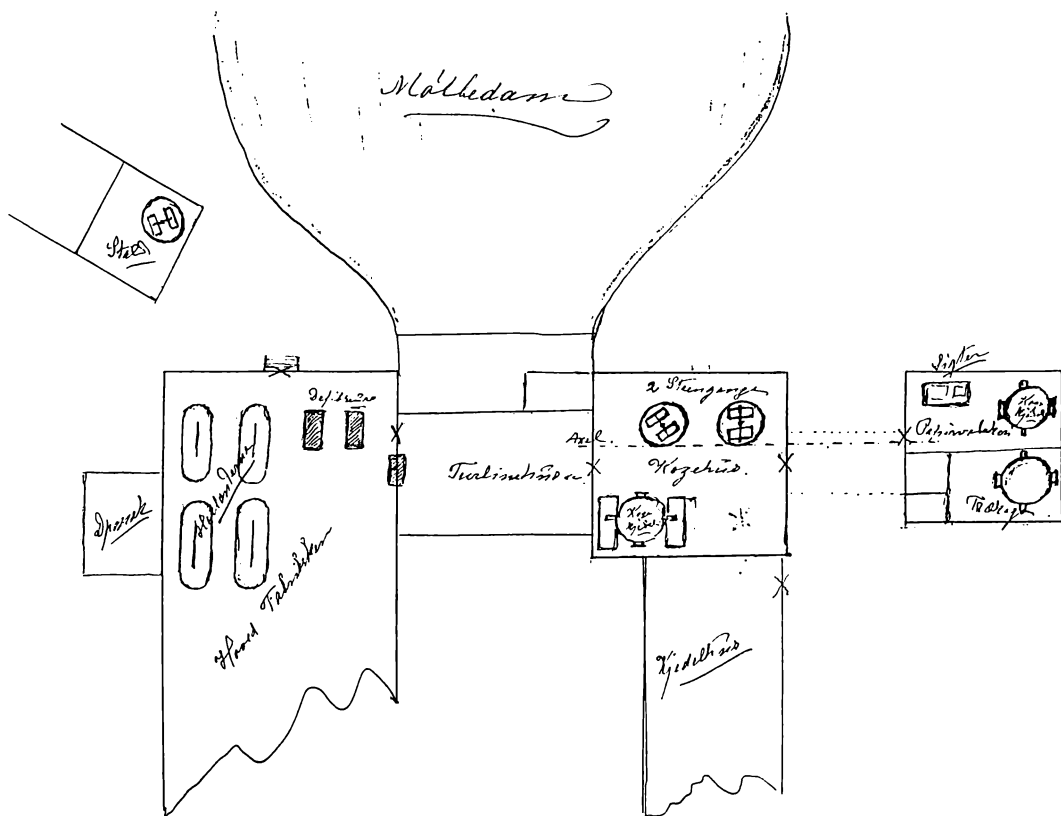
Fra 1895 importerede fabrikken en del færdig træmasse fra Norge og senere også fra Sverige. Det hænger sammen med et kraftigt prisfald på træmasse, som nedbragte prisen til 3,47 kr. pr. 100 pd. i 1890<sup>19</sup>). Den færdige masse udgjorde op til 50% af de indsejlede leverancer indtil 1894, men steg derefter til at udgøre 77–85% af mængden, fordi den samlede tilførsel af råmaterialer faldt stærkt i de sidste år af århundredet pga. faldende produktion. Selskabets politik var at samle en større del af produktionen på fabrikkerne i Dalum og Maglemølle.

Gammelt papir indgik i produktionen i ukendt omfang. Der ankom enkelte skibsladninger fra Göteborg og Christiania.

Fra 1879 havde fabrikken eget pakhus på Vejle havn. 1891 opførte man et nyt på en anden parcel, som var lejet for ti år.

Havneprotokollerne er gennemgået indtil 18. december 1897. Da var Vandel-banen åbnet og bød helt nye muligheder for landtransport.

Tabellen skal læses med forsigtighed. Den bygger på havneprotokollernes oplysninger om skibenes drægtighed – ikke på lasternes størrelse. Det er ikke



Plan af Haraldskær fabriek. I de 3 kugleformede kogere bliver træet kogt og går derfra til defibrerene i hovedfabrikken. Gammel papir kommer i stengangene og går derfra til hollænderne, hvor det blandes med træmassen i det ønskede forhold. Planen er før 1893, da halmkogeri blev tilbygget kogehuset.

muligt meningsfuldt at omregne tallene til pålidelige mængder træ eller masse, men de kan give et fingerpeg om de kraftige svingninger i tilførslerne og om den store geografiske spredning. Den ukendte faktor er den landværts tilførsel, som ikke kan opgøres.

## Produktionen

Der findes kun få oplysninger om produktionen på fabrikkerne. Det oplyses i relation til 1880erne, at Vingsted sleb ca. 300.000 pd. lufttør masse om året. En opgørelse over mængderne i enkelte år viser, at den kunne komme over 400.000 pd. og lå højere fra 1888. Det er ikke sikkert, at alle slibestole har været i drift hele tiden. 1902 var to slibestole ude af brug<sup>20</sup>. Ved lukningen 1915 var maskinparken halveret sammenlignet med opgørelserne 1872 og

1902: to slibestole, en papmaskine, en presse m. m.

Haraldskær sleb omtrent dobbelt så meget som Vingsted i begyndelsen af 1880'erne, men nedskæringer af slibningen er tilsyneladende ensidigt sket på Haraldskær i den senere periode, således at der i slutningen af 1890'erne her blev slebet langt mindre end på Vingsted. Kun for årene 1896–99 kendes produktionen af både træmasse og færdigpapir. Den samlede danske produktion blev i 1895 anslået til 21.360.000 pd.<sup>21)</sup> Heraf udgjorde Haraldskærs andel ca. 10%. Den samlede danske produktion var stigende i disse år, og med sin stabile produktion har fabrikkerne i Vejledalen dækket en faldende del af markedet.

Den hjemmeproducerede masse kunne i de år give 360.000–380.000 pd. papir eller ca. 17% af produktionen. Den resterende del af behovet blev dækket af masse købt andetsteds fra. Den konstaterede tilførsel ad søvejen kunne selv med den mest optimistiske regnemåde kun række til ca. 900.000 pd. papir. Det resterende forbrug på mindst 2.000.000 pd. masse er dækket af andre jyske massefabrikker eller af andre materialer som halm eller gammelt papir. Det vides, at Klostermølle leverede noget masse, men ikke hvor meget. Kapaciteten var 1.500.000 pd. årligt, men 1885–89 var produktionen langt lavere<sup>22)</sup>. Det var netop i de år, Vejlefa-

brikkerne begyndte at indføre masse fra Norge. I Hinnerup nord for Århus havde grev Frijs til Frijsenborg 1874 åbnet en fabrik til kemisk fremstilling af træmasse ved kogning med natronlud. Her kunne laves 1.000.000 pd. årligt (nedlagt 1894)<sup>23)</sup>. Flere andre møller har i perioder slebet træ, således Ry mølle (Glentholm), som samarbejdede med Klostermølle. Lerbæk mølle havde træsliberi 1880–94 og har uden tvivl leveret direkte til Haraldskær<sup>24)</sup>. Industrietællingen 1906 anfører endnu et træsliberi i Vejle amt med to beskæftigede, men det er ikke identificeret<sup>25)</sup>.

I årene efter 1889 gjorde man sig forskellige overvejelser om produktionen på Haraldskær. En nyhed var, at fabriken fra 1890 lavede færdigpap i sommermånederne juni og juli. Man lavede enkeltark, som blev skåret af valsen i størrelsen 26 × 36 tommer (68 × 94 cm.). Der er ikke spor af tørreanlæg under nogen form, så pappet er sikkert blevet tørret udendørs ved udbredning på græsmarker. Den metode er anvendt andre steder<sup>26)</sup>.

Der blev gjort forsøg med forskellige blandinger af masse. En del masse blev købt fra Klostermølle, men da man ikke kogte træet før slibningen, blev fibrene meget korte. Den kunne kun bruges som tilskud i det brune chamois-kardus og kunne ikke anvendes sammen med bøgemasse. Forsøg med at tilsætte op til

25% tørv til træmassen blev tilsyneladende snart opgivet.

Den største nydannelse var opførelsen af halmkogeriet 1893, men ellers fortsatte arbejdet og produktionen som hidtil i yderligere næsten 20 år.

## Transporten

Der viste sig store problemer ved at samdrive de to fabrikker. I luftlinie er der to km mellem Haraldskær og Vingsted, men ad landevejen var der fem km. Terrænet mellem de to afdelinger er stærkt kuperet ved dalsiden og sumpet i dalbunden, og åen er lavvandet og slynget.

Alle transportformer blev i tidens løb overvejet. Da landvæsenskommissionen for Vejle amt i 1888 overvejede at anlægge en ny bro på vejen mellem Kjeldkær og Ødsted, skrev Rentzmann til kommissionen og bad om, at broen blev gjort så høj, at der kunne laves pramfart mellem fabrikkerne og så en muddermaskine kunne passere. Broplanen blev skrinlagt, men prammene udeblev.

Man nåede så langt i planerne om skinnetransport, at der blev givet tilladelse til anlæg af en bane over Kjeldkærs jorder, men planerne blev ikke realiseret. Samtidig fik fabrikkerne lov til at benytte stien langs nordbredden af åen. Den skulle bruges af pramdragerne på vej tilbage fra Haraldskær til Vingsted. Endnu otte år senere levede planen.

Man holdt sig til kørsel med vogne, og 1890 blev transporten udbudt i licitation. Entreprisen blev givet til forpagter Torp Schwensen for 1.500 kr. om året. Der skulle køres masse fra Vingsted til Haraldskær og forskellige materialer den modsatte vej. Og derved blev det. 1903 blev forholdene forbedret ved anlæggelse af en ny vej mellem de to fabrikker.

## Arbejdskraften

Fra de første mange år findes kun få oplysninger om personalet. Driftsledelsen lå fra 1872 til 1881 i hænderne på Julius Scheel. I tiden før og efter hans virke har William Rentzmann antagelig selv virket som forretningsfører. Han trådte ud af den daglige ledelse ved reformerne i 1889. I forbindelse med sammenlægningen skrev han et brev dateret 20. februar 1889 til den komite, der skulle forestå nyordningen, hvori han karakteriserede de fire funktionærer, der i øjeblikket var ansat på Haraldskær. Den højest rangerende var papirmester August Enderlein, der havde været ansat omtrent fra afdelingens start. Hans løn var 3.220 kr. om året foruden bolig, brænde og lys. Bogholder L. Bokkenheuser havde haft en bugtet karriere som papirhandler, dampbrænder, møller og landmand. Han var gået fallit 1886 og havde derefter fået ansættelse til en årlig gage af 1.960 kr. Maskinmester Christen Christensen kunne Rentz-

mann ikke anbefale, men han havde dog været i firmaet 9½ år og hævdede 1.270 kr. om året. Den glemsomme forvalter Julius Thørcke tjente 1.040 kr. og havde været ansat i fem år.

Enderlein rejste i sommeren 1889 og hans stilling blev besat med Johannes Wiehe, der kom fra Drewsen & Sønners fabrik Nymølle i Nordsjælland, der også var gået ind i De forenede Papirfabrikker. Han fik titel af driftsbestyrer. Man havde ellers udset E. Brüel til posten, men han valgte i stedet at gå i kompagniskab med F. Bodenhoff og købe Klostermølle.

Oplysninger om de egentlige arbejdere og deres forhold er meget sparsomme. 1872 beskæftigede Vingsted fem kvinder og 15 mænd<sup>27)</sup>. Det har sikkert været maximum for, hvad der kunne beskæftiges her. Da kapaciteten som tidligere nævnt i lange perioder næppe blev udnyttet helt, har der gennem 1880erne og '90erne sikkert været færre i arbejde i Vingsted.

Åbningen af Haraldskær gav arbejde til mange flere. Først fra 1900 har vi dog sikker viden om antallet gennem Papirfabrikarbejdernes Medlemsblad. I maj 1901 var beskæftiget 40 mænd og 14 kvinder på begge afdelinger tilsammen. Dertil skal lægges fire mænd og to kvinder, som stod udenfor fagforeningen, i alt 60<sup>28)</sup>. Gennem de følgende år var beskæftigelsen meget konstant uden sæsonsvingninger. Arbejdsstyrken svin-

gede med afsætningen mellem 40 og 60 beskæftigede. Arbejdsstyrken var ret stabil. Af 43 mænd på medlemslisten november 1900 genfindes 36 på listen maj 1902. I mellemtiden havde beskæftigelsen en enkelt måned været nede på 34 mænd (april 1902). Der var større udskiftning blandt kvinderne, hvoraf kun fire af ti stadig var på fabrikken efter 1½ år.

Arbejdsstyrken var ufaglært med undtagelse af en smed og en tømrer, og den kunne rekrutteres i de omliggende landdistrikter. De fleste funktioner var maskinpasning, som det fremgår af stillingsbetegnelserne: stengangsmand, pressemand, hollændermand, træ- og halmkoger, limkoger, »ruller tapet« osv. Kvinderne arbejdede med at sortere gammel papir og passe klippemaskiner.

Det var snavset og støvet arbejde, og der blev derfor i 1905 fremsat anmodning om at få et badekammer og indlagt drikkevand på fabrikken, hvilket blev tilstået<sup>29)</sup>.

Der blev arbejdet i døgndrift i tolv-timers skift med skiftetid kl. seks morgen og aften. Her er tale om tolv timers uafbrudt arbejde seks dage om ugen. Arbejderne kunne ikke forlade deres maskiner og måtte indtage deres måltider på fabrikken. Spørgsmålet om indretning af spisestue blev rejst 1913, men muligvis ikke indført<sup>30)</sup>.

Forbundet stillede krav om otte-timersdag 1905, men blev afvist. De in-

terne diskussioner i afdelingen i Haraldskær afslørede, at medlemmerne her foretrak højere løn for kortere arbejdstid<sup>31</sup>).

Papirfabrikkerne søgte dispensation fra helligdagsloven 1891 med henvisning til, at produktionen var »afhængig af elementære drivkræfter, der virker uregelmæssigt«<sup>32</sup>). Svaret blev givet i bekendtgørelse af 28. maj 1891 og var nærmest et afslag, da der kun blev givet tilladelse til arbejde på 2. påskedag og søndag efter bededag samt 3. jule- og nytårsdag, når de faldt på søndage.

Der er desværre kun en enkelt oplysning om lønnen på fabrikken. Det siges, at den var lavere på Haraldskær end på de andre fabrikker. Der blev arbejdet dels på tidløn dels på akkord, og der var en række særlige akkordtillæg, som ikke fandtes andre steder<sup>33</sup>). Papirfabrikarbejdernes Fagforening roste sig ved tiårs jubilæet meget af, at den havde skaffet stor lønfremgang. På Silkeborg Papirfabrik var den normale dagløn i 1886 for mænd to kr. og for kvinder 80 øre. Årslønnen var da henholdsvis ca. 600 kr. og 240 kr. Hvis vi antager, at lønnen var på samme niveau på Haraldskær – i hvert fald ikke højere – ser vi, at den højest lønnede funktionær tjente så meget som fem arbejdere. 1900 var satserne i Silkeborg steget, og der var stor forskel på de enkelte arbejdere. Maskinførere ved papirmaskiner var højstlønnede med 4 kr. om dagen. Der-

under var rækkefølgen: hollændermand, limer, stengangmand, glitte-mand. Kvinderne var nået op på 1,50 kr. om dagen. Alle lønninger er uden akkordtillæg<sup>34</sup>).

Den eneste oplysning om aflønningen på Haraldskær vedrører 1923, da produktionen var ophørt og de fire periodisk beskæftigede gav sig af med oprydning og afvikling. Daglønnen var 6,40 kr. eller 80 øre i timen. På samme tid var timelønnen for de lavestlønnede i Silkeborg, pladsmændene, 1,17 kr., altså næsten 50% højere.

Fagforeningen blev stiftet 1. oktober 1895 og nåede inden århundredskiftet en organisationsprocent omkring 90. Der er ikke spor af forfølgelse af aktive arbejdere fra arbejdsgiverens side. Forholdet mellem parterne har tilsyneladende været meget pragmatisk uden store konflikter. Virksomheden har taget fagforeningens eksistens til efterretning, og fagforeningen har undgået provokationer. Foreningen var nærmest et industriforbund, som omfattede alle ansatte på arbejdspladsen, ikke kun papirarbejdere, men også udenomsmænd, de faglærte reparatører og kvinderne.

Et eksempel på en mere konservativ indstilling på Haraldskær end ved andre papirfabrikker kan ses i holdningen til Majdagen. Forbundets anmodning til De forenede Papirfabrikker om frihed 1. maj 1900 var imødekommet, men »på Haraldskær arbejdedes; grunden var, at

man ikke på stedet holder nogen fest, det nærmeste er Vejle, og der er ca. 1 mil dertil, man besluttede derfor at arbejde første maj, men i stedet for holde en så meget mere vellykket grundlovsfest ved fabrikken i en skov, som tilhører De forenede Papirfabrikker, som disse velvilligt har overladt dem«<sup>35</sup>).

Grundlovsdagens nationale demonstration blev prioriteret højere end Majdagens internationale.

Forklaringen på de fredelige forhold er sikkert, at fabrikken var del af en storkoncern, som blev konfronteret med fagbevægelsen på flere andre, større arbejdspladser. Det kunne i øvrigt holde hårdt at få kollegerne i Vejledalen til at vise solidaritet med fjerntboende papirarbejdere, når de var i konflikt eller nød<sup>36</sup>). Da der skulle samles ind til understøttelse af afskedigede arbejdere på Kattinge cellulosefabrik, nægtede nogle medlemmer på Haraldskær at yde 1 kr. i ekstrakontingent. De blev meget hårdt angrebet i medlemsbladet: »Vi syntes, det var utroligt, at der netop i Haraldskær afdeling skulle findes folk af den kaliber, specielt når det erindres, at forbundet resolut betalte, hvad det tilkom deres kolleger, den gang de blev afskediget. Jeg antager, at vore kolleger i Haraldskær afdeling har afbrudt alt samkvem med dem, thi mere ussel handling skal man lede længe efter«<sup>37</sup>).

Fagforeningen opfyldte også en selvkøbelig funktion. Årligt tilbageven-

dende begivenheder var skovturen en søndag i juni (1904 gik den til Randbøldal) og juletræs festen. Man kendte også fagforeningernes tilbagevendende problem, manglende interesse fra medlemmerne. Ved den stort anlagte jubilæumsfest 1905 udtalte formanden i sin velkomst, at han havde ventet større tilstrømning<sup>38</sup>).

### Fabrikssamfundet

Den lange arbejdstid afholdt arbejderne fra at bo for langt fra arbejdspladsen. Deres eneste transportmiddel var benene. Der var ingen store bysamfund i nærheden, hvor arbejdere kunne rekrutteres. Fabrikkerne i dalen prøvede derfor i et vist omfang at tilbyde bolig og andre faciliteter, som hører til et bysamfund.

I Haraldskær var på selve fabriksområdet flere beboelser, og i de umiddelbare omgivelser lå yderligere nogle huse, som fabrikken ejede og udlejede til ansatte. På øen mellem møllestrømmen og omløbsåen lå nord for vejen en bolig for papirmesteren. Også bogholderen og snedkeren havde embedsboliger. Nord for vejen til Kvak mølle lå et langt hus, det såkaldte familiehus, bygget før 1892.

Der var langt fra boliger nok omkring fabrikken til at huse alle arbejdere, som boede så langt væk som Kærbølling skov 2,5–3 km borte. De har haft en times vandring til arbejde.



*Bolig på hjørnet af Fabriksvejen opført af papirfabrikken og frasolgt 1922. Foto 1983.*

1897 begyndte en udstykning af arealerne mellem fabriksvejen og åen. Nogle parceller blev solgt ubebygget for 75 øre pr. kvadratalen, ca. 900 kr. for en grund. Andre blev bebygget af fabrikken og først solgt under afviklingen 1922. Der er kun en enkelt oplysning om huslejerne i fabrikkens huse, nemlig i forbindelse med salget. Da betalte tre lejere 24 kr. om året og en enkelt gav 72 kr.

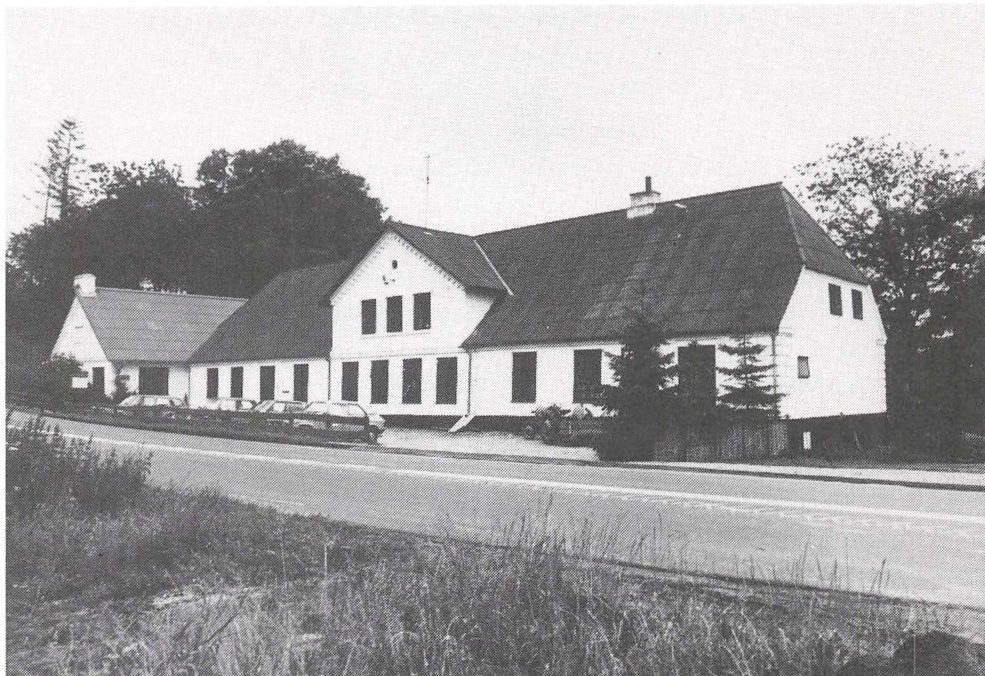
Der var underlag for andre servicefunktioner. 1881 startede Haraldskær

privatskole i en bygning, som fabrikken stillede til rådighed. Den overlevede virksomheden og havde 1931 30 elever<sup>39</sup>). Da fabrikken blev solgt, var det betinget i salgsskødet, at skolen fortsat skulle benytte lokalerne gratis. Huset ligger endnu i skoven syd for vejen til Kærbølling.

Brugsforeningen blev dannet netop det år, hvor ulykken slog ned 1908, men det lykkedes den at overleve tilbagelaget.

Vingsted var en mindre virksomhed og havde ikke boliger til massefabrikken. Til teglværket hørte nogle huse, som endnu kan ses syd for vejen til Ødsted overfor Vingstedcentret.





## Gæstgiveriet

Et særegent problem opstod for fabrikerne pga. den smukke dals værdi som udflugtsmål. Jernbanen bragte dalen indenfor rækkevidde for store grupper. Papirfabrikkerne stod i det dilemma, at de enten selv skulle betjene endagsturisterne ved at åbne gæstgiveri eller risikere, at andre gjorde det. Man valgte den første udvej og indrettede stuehuset til Vingsted mølle til gæstgiveri og opførte en »koncertsal« tegnet af det kendte arkitektfirma Momme & Olsen. Arbejdet blev udført af bygmester Ole Nielsen fra Bredsten for 3.381 kr., men så havde bygherren også selv leveret

*Hovedbygningen på Vingsted mølle. Ved nordgavlen ligger festsalen. Foto 1983.*

murstenene fra eget teglværk. Salen var 25 alen lang og 15 alen bred (150 m<sup>2</sup>) og »af lignende indretning som de almindelige forsamlingsbygninger«. Der var hvælvet gipsloft og en musiktribune. Hovedbygningen fik seks gæsteværelser med en hypermoderne indretning, elektrisk ringeapparat.

Der blev tillige opført en rejsestald på øen mellem åløbene øst for vejen og i haven en keglebane. En bro førte over åen fra køkkenhaven til et indhegnet vænge, »som vil kunne benyttes som

sportsplads eller legeplads«. Gæstgiveren måtte have to både til gæsternes brug, så de kunne tage på fisketur, dog kun med snøre<sup>40</sup>). Hele ombygningen kostede ifølge arkitektens overslag 15.020,88 kr.

Gæstgiveriet blev et smertensbarn for papirfabrikkerne. Der var problemer med beliggenheden tæt ved fabrikken. Rejsestalden lå midt i oplagspladsen for træ, og gårdspladsen var fælles for begge virksomheder. Det fremhæves, at gæstgiveriet skal »tåle færdsel over gården til fabrikken og oplag af træmasse«.

Gæstgiveriet blev bortforpagtet, men forpagterne havde besvær med at overholde deres forpligtelser. Den første restauratør, som tiltrådte en femårig lejekontrakt 1. maj 1897, blev sat ud i august 1898. Lejen var i denne første kontrakt sat til 1.400 kr., men i den næste kontraktperiode blev den nedsat til 1.000 kr., og fra 1906 var den på 600 kr. – et talende vidnesbyrd om den ringe succes. Efter afhændelsen 1916 lukkede gæstgiveriet.

## Lukningen

Der var beskæftiget 56 personer på de to afdelinger i Vejledalen i maj måned 1908, da det lille samfund blev knust ved meddelelsen om, at De forenede Papirfabrikkers bestyrelse havde besluttet at standse fabrikationen af papir og pap og opsagt alle arbejdere til fratrædelse i løbet af sommeren. Produktionen stand-

sede endeligt 5. august 1908, og de to virksomheder fortsatte som træsliberier med en arbejdsstyrke på 10–12 mænd.

Papirfabrikkernes ledelse begrundede lukningen med henvisning til den ny toldlov af 5. maj 1908, der nedsatte tolden på de fleste papirsorter betydeligt. Produktionen skulle samles på færre virksomheder, »uden at det dog derfor bliver nødvendigt at foretage nogen som helst udvidelse«<sup>41</sup>). Begrundelsen blev tilsyneladende accepteret af samtiden, men den giver næppe hele sandheden. Ganske vist blev tolden nedsat for mange sorter, herunder avispapir, der var den vigtigste enkeltartikel, men pakkpapir og pap, som var Haraldskærs produkter, blev uændret belastet med to øre pr. kg.<sup>42</sup>). Toldsatsen for papirindustriens vigtigste råvare, træmasse, blev nedsat fra 10% til 7,5% og det var den vare, Haraldskær og Vingsted fortsat skulle producere<sup>43</sup>).

Forklaringen er sikkert snarere, at afdelingerne var urentable, fordi de var små, gammeldags og afsidesliggende, og bestyrelsen ønskede at fortsætte koncentrationen, som var indledt med fusionen 1889.

Ved lukningen var der 56 arbejdere, hvoraf 26 blev karakteriseret som gamle og svage. Papirfabrikkerne stillede indtil 10.000 kr. til rådighed til understøttelse af de afskedigede. Ti kunne få alderdomsunderstøttelse med det samme, og 17 fik en kontant engangsydelse af

fabrikken. Ingen fik mere end 300 kr. Seks kunne få arbejde på andre papirfabrikker, deraf fire på Dalum. 15 blev genansat, mens otte ikke kunne få nogen understøttelse. Det var de yngste og stærkeste, som ville få lettest ved at finde andet arbejde. De fem blev dog holdt i arbejde på fabrikken til standsningen og fik derefter et gratiale på 25 kr. Arbejdere, som blev anbragt på andre fabrikker, kunne få flyttehjælp på indtil 30 kr. I alt blev udbetalt 6.981,35 kr.

Denne produktionsindskrænkning var kun endnu et skridt mod total afvikling. Allerede 1910 førtes forhandlinger om salg af Vingsted, men der var for stor afstand mellem den forlangte pris på 90.000 kr. og den mulige købers tilbud på 50.000 kr., men 9. december 1915 solgtes anlægget til proprietær O. Holstebro, Haraldskær. Sælgeren skulle fjerne maskinerne inden 1. maj 1916. Dermed forsvandt yderligere fem arbejdspladser, og fabriksbygningerne blev snart efter revet ned. Også gæstgiveriet ophørte, og festsalen blev magasin. Nu rummer den Vingsted Historiske Værksted.

På Haraldskær fortsatte arbejdet uforstyrret. I det alvorlige år 1921, hvor koncernen gav underskud, og de store fabrikker en periode havde firedages arbejdsuge, arbejdedes uformindsket seks dage ugentlig på Haraldskær indtil natten 30./31. januar 1922. Kl. 01.30 ud-

brød brand, fordi en aksel i underrummet løb varm. Der var to mand på arbejde. De tilkaldte motorsprøjten fra Vejle, som var en time om at nå frem. Sliberiet og turbinehuset udbrændte.

Det blev hurtigt besluttet, at fabrikken ikke skulle genopføres, men at der i stedet skulle laves træsliberi på Dalum papirfabrik. Af de i alt ni arbejdere, som mistede deres arbejde, fik seks udbetalt hver 200 kr.

I den følgende tid førtes flere forhandlinger om salg af anlægget. Bodenhoff fra Klostermølle havde bl. a. meldt sig som interesseret. Driftsbestyrer Holstebro og forpagter Sand, Haraldskær, tilbød 140.000 kr., men blev afvist. Efter to års forløb blev der endelig skrevet købekontrakt 24. marts 1924 med Bredsten Elværk, som ville bruge vandkraften til at producere elektricitet. Det blev tinglyst på ejendommen, at »ingen del af den nogensinde må benyttes til derpå at drive eller indrette fabrikation af papir, pap eller karton eller nogen dermed i forbindelse stående fabrikation«. Købesummen var 200.000 kr., hvoraf 20.000 kr. for løsøre.

Således endte papirindustriens 60-årige epoke i Vejle ådal.

## Noter:

1. Taksation 27. jan. 1863, cit. efter udskrift af Nørvang-Tørrild herreders tingbog i De forenede Papirfabrikkers arkiv, pakke mærket Vingsted.
2. A. Bauer: Papiralderen. Månedsskrift for tekniske Meddelelser 1880, s. 47.
3. Bjørn Svensson: Industrieventyret i Kristiansdal. Sønderjysk Månedsskrift 1971, s. 332-43 – H. V. Gregersen: Egnen omkring Vojens. 1977, s. 112-15.
4. De forenede Papirfabrikkers arkiv, pakke mærket Vingsted. Oplysninger om fabrikkerne i det følgende er fundet i denne og andre pakker mærket Haraldskær.
5. Fortegnelse over leveret mølletøj 1855-92, S. Frichs maskinfabriks arkiv, Erhvervsarkivet. Oplyst af stud. mag. Fritz le Fevre.
6. Hütte: Des Ingenieurs Taschenbuch IV. Berlin 1927, s. 504.
7. Journal over ind- og udgåede skibe 1856-69, Vejle rådstuearkiv, Landsarkivet, Viborg, D32-270.
8. Ejler Alkjær: Da Havreholm var Fabriksby. Fra Frederiksborg Amt 1945, s. 48.
9. Jul. Schovelin: Fra Kongegunst til Selvstyre. 1917, s. 537.
10. Axel Nielsen: Industriens Historie i Danmark III, 2. 1944, s. 277.
11. Dansk biografisk leksikon 3. udg. V, s. 557 og 619.
12. Traps Danmark 5. udg., VIII s. 1023.
13. V. Richter: Juridisk og statsvidenskabelig Stat. 1883.
14. Rich. Willerslev: Studier i dansk industrihistorie 1850-80. 1952, s. 254ff.
15. Andreas Jørgensen: Dansk papirindustri 1870-1914. Erhvervshistorisk Årbog 1964, s. 49.
16. Andreas Jørgensen: Anf. arb. s. 58.
17. Skøde- og pantebog for Tyrsting herred.
18. Andreas Jørgensen: Anf. arb. s. 59.
19. Andreas Jørgensen: Anf. arb. s. 56.
20. Inspektionsberetning til Dansk Tarifforening, Erhvervsarkivet.
21. Andreas Jørgensen: Anf. arb. s. 63.
22. Hovedbog for Klostermølle 1884-89, Erhvervsarkivet.
23. Andreas Jørgensen: Anf. arb. s. 55.
24. Forsikringsprotokol for Hover sogn, Vejle branddirektør, fors. no. 162, Erhvervsarkivet.
25. Statisk Tabelværk 5. rk. ltr. A nr. 7 s. 36 og 110.
26. A/S J. Smiths Papfabrik, Bruunshåb. 1978, s. 21.
27. Rich. Willerslev: Studier i dansk industrihistorie 1850-80. 1952, s. 294-95.
28. Papirfabrikarbejdernes Medlemsblad nr. 5, maj 1901.
29. Nr. 23, nov. 1905.
30. Nr. 54, maj 1913.
31. Nr. 20, febr. 1905 og nr. 32, okt. 1907.
32. Brev dateret 11. april 1891.
33. Nr. 8, febr. 1902.
34. Keld Dalsgaard Larsen: Papirarbejdernes historie i Silkeborg 1844-1982. 1983, s. 22 og 31.
35. Nr. 1, juni 1900.
36. Nr. 20, febr. 1905, nr. 22, aug. 1905, nr. 48, nov. 1911.
37. Nr. 45, febr. 1911.
38. Nr. 23, nov. 1905.
39. Danske Byer og Sogne, bd. 2, Vejle amt. 1931.
40. Cit. efter kontrakt med Jens Peter Jensen, Daugård, af 8. nov. 1898.
41. Udtalelse af dir. Fr. Bülow til Vejle Amts Folkeblad 13. maj 1908.
42. Sml. løbe nr. 190, lov af 4. juli 1863 og løbe nr. 208, lov af 5. maj 1908.
43. Andreas Jørgensen: Anf. arb. s. 67.