



# Danskernes Historie Online

Danske Slægtsforskeres Bibliotek

## Dette værk er downloadet fra Danskernes Historie Online

**Danskernes Historie Online** er Danmarks største digitaliseringsprojekt af litteratur inden for emner som personalhistorie, lokalhistorie og slægtsforskning. Biblioteket hører under den almennyttige forening Danske Slægtsforskere. Vi bevarer vores fælles kulturarv, digitaliserer den og stiller den til rådighed for alle interesserede.

### Støt Danskernes Historie Online - Bliv sponsor

Som sponsor i biblioteket opnår du en række fordele. Læs mere om fordele og sponsorat her: <https://slaegtsbibliotek.dk/sponsorat>

### Ophavsret

Biblioteket indeholder værker både med og uden ophavsret. For værker, som er omfattet af ophavsret, må PDF-filen kun benyttes til personligt brug.

### Links

Slægtsforskeres Bibliotek: <https://slaegtsbibliotek.dk>

Danske Slægtsforskere: <https://slaegt.dk>

# FAMILIEN WELLMANNS STAMTAVLE

OG

TRE SØDSKENDE WELLMANNS AHNETAVLE

VED

ALBERT FABRITIUS

---

TRYKT SOM MANUSKRIFT



HEINRICH WELLMANN 1799



KØBENHAVN

TRYKT HOS J. H. SCHULTZ A-S.

1927

# FAMILIEN WELLMANNS STAMTAVLE

OG

TRE SØDSKENDE WELLMANNS AHNETAVLE

VED

ALBERT FABRITIUS

---

TRYKT SOM MANUSKRIFT



HEINRICH WELLMANN 1799

KØBENHAVN

TRYKT HOS J. H. SCHULTZ A-S.

1927

*ANNETTE WELLMANN*

*TILEGNET* .

# INDHOLD

---

	<b>Side</b>
<b>Forord</b> .....	<b>7</b>
<b>Familien Wellmann's Stamtavle</b> .....	<b>9</b>
<b>Tre Sødskende Wellmann's Ahnetavle</b> .....	<b>35</b>
<b>Henvisninger</b> .....	<b>83</b>
<b>Billedfortegnelse</b> .....	<b>87</b>
<b>Register</b> .....	<b>89</b>

---

## TEGN OG FORKORTELSER

---

*	.....	= født
∞	.....	= gift med
∞ <sup>1</sup> .	.....	= gift 1. Gang med
∞ <sup>2</sup> .	.....	= - 2. — -
†	.....	= død
d.	.....	= døbt
begr.	.....	= begravet
L. A.	.....	= Landsarkivet for Sjælland
R. A.	.....	= Rigsarkivet
Rdst. A.	.....	= Kbhvns. Raadstue Arkiv

---

## FORORD

---

*Familien Wellmann stammer fra Omegnen af Hameln i Provinsen Hannover. Navnet Wellmann forekommer ret ofte flere Steder i Tyskland, men de efterfølgende Blade skal kun beskæftige sig med den danske Familie, hvis Stamfader maa være indvandret her til Landet i 1770'erne som færende Snedkersvend.*

*Grundlaget for Stamtavlen danner Snedkermester Carl Wilhelm Wellmanns Stambog »Venskabs Minde«, hvori han og flere af hans Efterkommere har gjort Familieoptegnelser. Den tilhører nu fhv. Fuldmægtig Carl Georg Wellmann, der beredvilligt har stillet den til Disposition, men Optegnelserne, der er meget kortfattede, er selvfølgelig kontrollerede og supplerede ad sædvanlig Vej, gennem Kirkebøger og Skifter etc. I Stamtavlen er medtaget Spindeliniernes første Led.*

*Hvad Ahnetavlen angaar, er de 64 Ahner medregnede, skønt der af disse, som det vil ses, endnu mangler 23 Numre; af de 32 Ahner mangler derimod kun 3, om disse til Gengæld nogensinde vil kunne fremskaffes staar endnu hen som uvist, men maa anses for usandsynligt. Som det videre vil ses, har Indgifte ikke fundet Sted i noget Tilfælde blandt de 29 Personer af 6. Led, og af disse er kun 3 fødte uden for Danmark-Norges Grænser.*

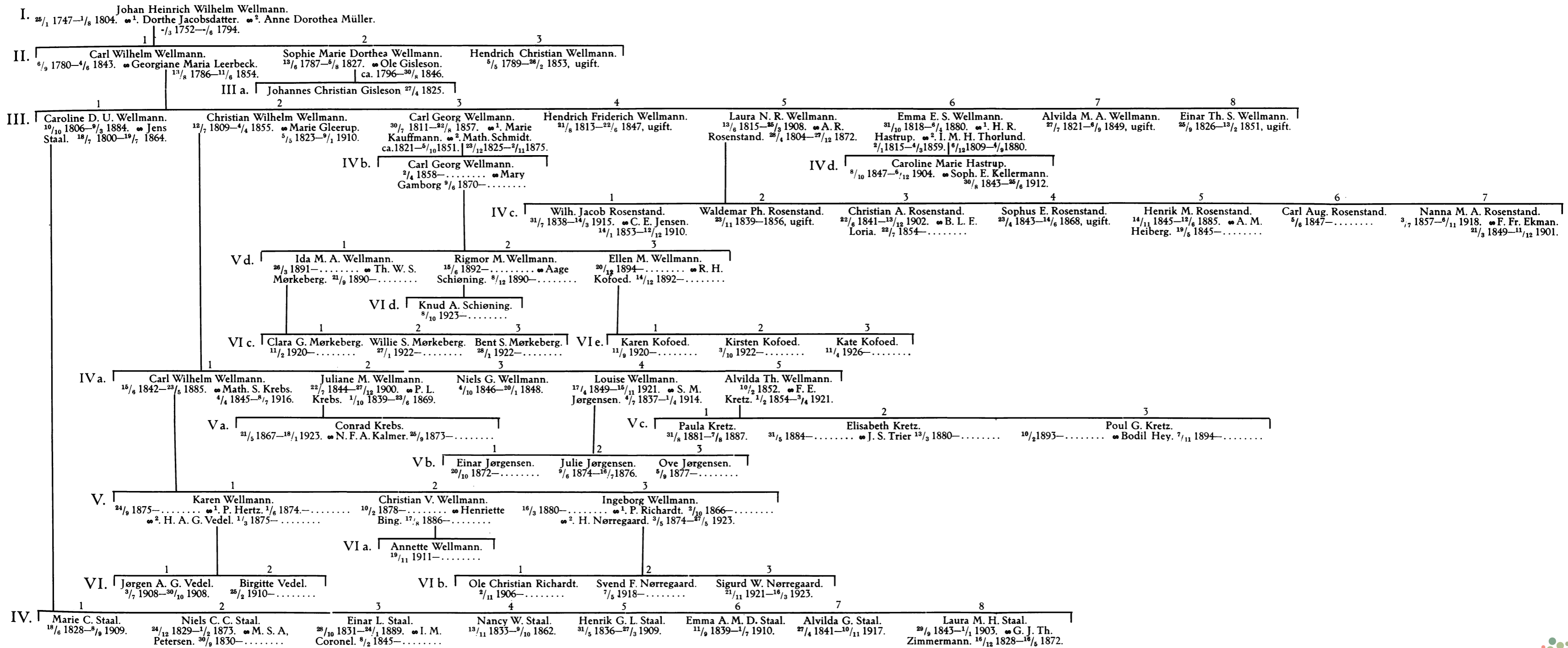
*Det foreliggende Arbejde, der hverken gør Fordring paa Fuldkommenhed eller Fuldstændighed, hvad Form og Stof angaar, trykkes som Manuskript.*

*Til Slut maa jeg udtale min bedste Tak til Herr Kontorchef Christian Wellmann, der har taget Initiativet til nærværende Arbejde og bekostet dets Udgivelse, som ogsaa til de Mennesker, der paa forskellig Maade med Oplysninger har været mig behjælpelig med dette Arbejde.*

Albert Fabritius.

# FAMILIEN WELLMANNS STAMTAVLE







- I. *Johan Heinrich [Wilhelm] Wellmann*, \* Gr. Hilligsfeld ved Hameln 25. Jan. 1747, d. der 29. Jan.<sup>1)</sup>, † Kbhvn. 1. Aug. 1804 af Brystsyge<sup>2)</sup>; begr. Nikolaj K.s nordre Assistenskgd. 5. Aug. Han var Søn af Meier\*) i Gross~~e~~ Hilligsfeld *Karl Wellmann* og kun døbt Johan Heinrich; han kalder sig dog Johan Heinr. Wilhelm, da han 19. Marts 1779 i Snedkerlaugets Laugshus vil »gaa paa sit Mesterstykke«. Til hans Stykmestre udnævntes *Nikolaj Ruckback*, *Christian Bruun*, *Kirschbaum* og *Jacob Lange*<sup>3)</sup>. Opnaaede Snedkermesterborgerskab 1. Septbr. 1779<sup>4)</sup>. Han boede 1780 i Ulkegade Matr. Nr. 122, 1784 Vingaaardsstræde Matr. Nr. 123<sup>5)</sup>, men 1787 lod han bygge et Hus paa Gl. Mønt Matr. Nr. 165 (nu 161, Husnr. 25). Ifølge hans Anmodning af 6. Marts 1789 blev der af Magistraten udmeldt en Murmester og en Tømrermester til at vurdere Ejendommen.

Af denne Synsforretning fremgaar det, at Bygningen til Gaden bestod af tre enkelte og et dobbelt Fag, Brandmur til alle Sider, 4 Etager og »gebrokkent« Tag til Gaden og 5 Etager og Vinkeltage til Gaarden med Kældre og Port. Køkkenerne havde aabne Skorstene og Jernplader paa Fyrstedet, Værelserne var panelede mellem Bjælkerne, betrukne og malede. I nogle Værel-

\*) Om Titlen »Meier« siger Heyne: Deutsche<sup>6)</sup> Wörterbuch III S. 780: Verwalter, Aufseher, aus Latin »Major«, als Titel für den Vorsteher eines landwirtschaftlichen Hofhalts.

- (I.) ser var der Bilæggerovne, i andre Vindovne med Tromle og Rør, i atter andre pyramidiske Vindovne; fra Porten førte en »dorsigtig Etaliensk Trappe« til alle Etagerne. I Gaarden var der et Halvtags Sidehus med 4 Fag Grundmur og 5 Etager og endvidere et Heltags Baghus, 3 Fag Grundmur med 4 Etager og en Kvist paa et Fag, til Baggaarden 5 Etager. Gaardsrummet brolagt, med Plankeværk ind til Naboen, heri en fælles Brønd med Opstander og Jernpumpeværk, ligeledes en Portion fersk Pumpevand. Den blev vurderet til 9 000 Rdlr.<sup>6)</sup>

Han fik Skøde paa Grunden 4. Juni 1787<sup>7)</sup>.

† Over Indgangsdøren lod han indmure den ovenfor afbildede Plade. Da Grosserer *Vilh. F. Jensen* i 1891 ombyggede Ejendommen, flyttede han Pladen ind i Gangen, hvor den nu sidder, og lod opsætte en ny i den gamles Sted med sine egne Initialer 1891; han har dog pietetsfuldt bibeholdt Snedkerværktøjet og Wellmanns Initialer 1788<sup>8)</sup>.

Wellmann havde som Snedker meget Arbejde paa offentlige Bygninger som Frederiksberg Slot; paa Kastellet, Fæstningsbygningerne, Landkadetakademiets Bygninger, Ingeniørkorpset, Husarkasernen, Hovedvagten, Nørre Ports og Østre Ports Vagtstuer og Raveliner, Stokhuset, Giethuset og Materialgaarden<sup>9)</sup>.

∞<sup>1)</sup>. Trinitatis Kirke 3. Novbr. 1779 *Dorthe Jacobsdatter*, \* Kbhvn. 1752, d. Nikolaj K. 21. Marts, † Kbhvn. i Juni 1794 af Galdefeber og begr. paa Nikolaj Kirkes søndre Kgd. 19 Juni<sup>10)</sup>. Datter af Skoflikker *Jacob Nielsen* og *Johanne Kirstine Friderichsdatter*.

Da I. H. Wellmann i 1799 skulde giftes 2. Gang afholdtes der Samfrændeskifte, og skønt Boet intet indeholdt, gav han dog hver af Børnene 200 Rdlr., der skulde blive staaende som 3. Prioritet i Ejendommen. 13. Septbr. 1799 fik han Bevilling til at vies uden foregaaende Trolovelse og Lysning<sup>11)</sup>.

∞<sup>2)</sup>. Frederiksberg [Nikolaj Kirkes Vielsesprot.] 20. Septbr. 1799 *Anne Dorothea Müller*, begr. 11. Febr. 1848 Assistentkirkegaard.



Carl Wilhelm Wellmann og Hustru Georgiane Maria Leerbeck. Børnene fra venstre: Hendrich Friderich, Caroline Dorthea Ulrica, Laura Nielsine Rasmine, Emma Emilie Sophie, Carl Georg og Christian Wilhelm.



Carl Wilhelm Wellmann

- (I.) Hun  $\infty^2$ . Trinitatis Kirke 18. Jan. 1807 Snedkermester *Jochum Christopherssøn Dürvetter*, \* ca. 1779, † Kbhvn. 27. Maj 1872, begr. 4. Juni Assistentskirkegaard.

De fik 7. Oktbr. 1811 Bevilling til, at den længstlevende maatte hendside i uskiftet Bo og oprettede 31. Aug. 1847 et Testamente, hvorved deres fælles Formue 36 200 Rdlr. fordeltes mellem begge Slægtninge og deres Stedbørn, I. H. Wellmanns Børn af 1. Ægteskab. De efterlod sig ikke selv Livsarvinger<sup>12</sup>).

Wellmanns andet Ægteskab var barnløst, i første Ægteskab havde han 3 Børn (II 1—3).



Georgiane Maria Wellmann, f. Leerbeck.

- II 1. *Carl Wilhelm Wellmann*, \* Kbhvn. 6. Septbr. 1780, d. Nikolaj Kirke 16. Septbr., † Kbhvn. 4. Juni 1843, begr. 11. Juni Assistentskirkegaard. Tog Snedkermesterborgerskab i Kbhvn. 14. Decbr. 1804<sup>13</sup>). Var Oldermænd for Lauget 16. Juli 1828—11. Juli 1834<sup>14</sup>). Han boede 1813—14 i Rigensgade 460, 1815 Kokkegade 469, 1816—23 Rigensgade 463 og fra 1824 til sin Død Gothersgade 131, af hvilket Hus han staar som Ejer fra 1827<sup>15</sup>).

∞ Trinitatis Kirke 23. Oktbr. 1805 *Georgiane Maria Leerbeck*, \* Kbhvn. 13. Aug. 1786, d. Trinitatis Kirke 24. Aug., † Kbhvn. 11. Juni 1854, »efter flere Ugers Sygeleje«<sup>16</sup>);



Caroline Dorthea Ulrica Staal,  
f. Wellmann.

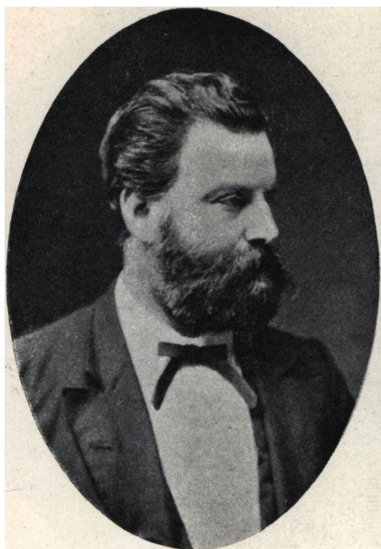
- (II. 1) begr. 17. Juni Assistentskirkegaard. Datter af Skrædermester *Rasmus Rasmussen Leerbeck* og *Ulrica Lucia Utcke*. 8 Børn (III 1—8).
- III 1. *Caroline Dorthea Ulrica Wellmann*, \* Kbhvn. 10. Oktober 1806, d. Trinitatis Kirke 23. Novbr., † Kbhvn. 9. Marts 1884. ∞ Trinitatis Kirke 18. Juli 1827 *Jens Staal*, \* Fredericia 18. Juli 1800, † Lyngby 19. Juli 1864. Søn af Justitsraad, Toldkasserer *Niels Staal* og II. Hustru *Anna Marie Bruun*. Cand. pharm. 1818. Kompagnichirurg 1823, Amanuensis hos Regimentschirurg *H. C. HjelmDROP* 1825, cand. chir. 1826, Bataillonschirurg 23. Maj 1826, forflyttet til Slagelse 1827, Eskadronschirurg 1827, Underlæge 1842, cst. Overlæge 1848, R. af Dbg. 29. Decbr. 1849. Efter Krigen ansat i København. Overlæge 20. Jan. 1853, Afsked 18. Febr. 1862. Privatpraksis i Lyngby<sup>17)</sup>. 8 Børn (IV 1—8).
- IV 1. *Marie Christiane Staal*, \* Slagelse 18. Juni 1828, d. St. Mikkels Kirke 7. Aug., † 8. Septbr. 1909.



Fra venstre: Christian Wilhelm, Hendrich Friderich og Carl Georg Wellmann

- IV 2. *Niels Carl Christian Staal*, \* Slagelse 24. Decbr. 1829, d. St. Mikkels Kirke 22. Maj 1830, † Thisted 1. Febr. 1873, Assistent i Generaldirektoratet for Postvæsenets Regnskabssager, Revisor under Postvæsenet 30. Aug. 1852, Postmester i Thisted 30. Juni 1869<sup>18</sup>). ∞ 6. Marts 1854 *Marie Sophie Agnele Petersen*, \* 30. Septbr. 1830. Datter af Skibskaptajn *Peter Vilh. Petersen*<sup>19</sup>).
- IV 3. *Einar Lauritz Staal*, \* Slagelse 28. Oktbr. 1831, d. St. Mikkels Kirke 17. Maj 1832, † Valencia [Venezuela] 24. Jan. 1889. Apoteker i Valencia. R. af Simon Bolivars Ordenen 1879. ∞ Valencia 17. Febr. 1865 *Isabel Maria Coronel*, \* Valencia 8. Febr. 1845. Datter af Plantageejer i Montalban *Antonio Esteban Coronel*<sup>19</sup>).
- IV 4. *Nancy Wilhelmine Staal*, \* Slagelse 13. Novbr. 1833, d. St. Mikkels Kirke 3. Juni 1834, † Holmegaard ved Lyngby 9. Oktbr. 1862<sup>19</sup>).
- IV 5. *Henrik Gustav Lytzen Staal*, \* Slagelse 31. Maj 1836, d. St. Mikkels Kirke 9. Aug., † Kbhvn. 27. Marts 1909<sup>19</sup>). Jernbaneassistent<sup>20</sup>).



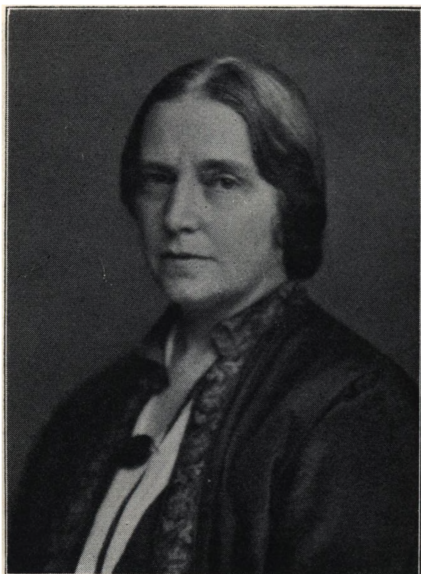


Carl Wilhelm Wellmann.



Mathilde Sophie Wellmann, f. Krebs.

- IV 6. *Emma Alvilda Magdalene Dorthea Staal*, \* Slagelse 11. Septbr. 1839, d. St. Mikkels Kirke 27. Maj 1840, † 1. Juli 1910<sup>19</sup>).
- IV 7. *Alvilda Georgine Staal*, \* Slagelse 27. April 1841, d. St. Mikkels Kirke 7. Septbr., † 10. Novbr. 1917<sup>19</sup>).
- IV 8. *Laura Marie Henriette Staal*, \* Slagelse 29. Septbr. 1843, d. St. Mikkels Kirke 12. Maj 1844, † 1. Jan. 1903. ∞ 1861 *Georg Johannes Theodor Zimmermann*, \* Krempe 16. Decbr. 1828, † Slesvig 16. Maj 1872. Student i Kiel 1845, Secondlieutenant i den slesvig-holstenske Hær 1848, i den danske Hær 1851—56, Assistent i Krigsministeriet 1857—65, Arkivar og Translatør ved Regeringen i Slesvig 1865<sup>19</sup>).
- III 2. *Christian Wilhelm Wellmann*, \* Kbhvn. 12. Juli 1809, d. Trinitatis Kirke 13. Aug., † Kbhvn. 4. April 1855 af Tyfus, begr. 12. April Holmens Kirkegaard. Copist i Admiralitetet 1827. I 1840 var han som Proviantregnskabsfører med Orlogsbriggen »St. Thomas« i Vestindien<sup>21</sup>), Krigskancellisekretær 1843, Fuldmægtig i



Karen Vedel, f. Wellmann.

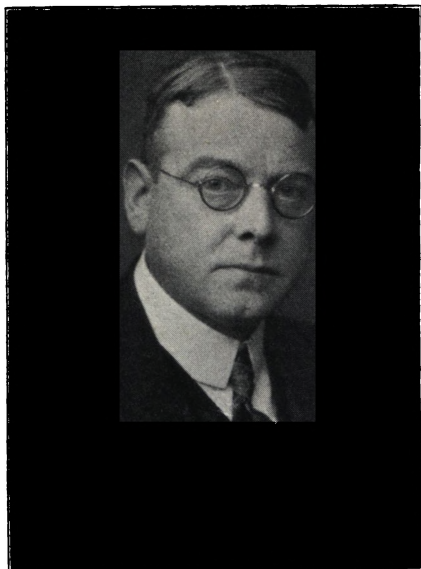
(III. 2.) Admiralitetet 1846, Krigsassessor 1847, Divisionskvartermester i Sø-Etaten 1853<sup>22)</sup>.

∞ Holmens Kirke 20. Aug. 1841 *Marie Gleerup*, \* 5. Maj 1823, † Kbhvn. 9. Jan. 1910, begr. 14. Jan. Holmens Kirkegaard. Datter af Godsejer *Niels Jespersen Gleerup* og *Juliane Marie Wedelsparre*. 5 Børn (IV a 1—5).

IV a 1. *Carl Wilhelm Wellmann*, \* Kbhvn. 15. Juni 1842, d. Holmens Kirke 12. Aug., † Lundby 23. Maj 1885 af Hjertesygdom, begr. Kjøng 29. Maj. Student 1862 fra von Westens Institut, Lægeeksamen 1871, cst. Candidat ved Frederiks Hospital Juli 1871—72. Praksis i Kjøng (ved Lundby St.) April 1872, i Lundby (ved Vordingborg) Maj 1876<sup>23)</sup>.

∞ 9. Novbr. 1872 *Mathilde Sophie Krebs*, \* Kbhvn. 4. April 1845, † Kbhvn. 8. Juli 1916 af Kræft, begr. Assistents kgd. 12. Juli. Datter af Overlærer, Professor *Conrad Peter Julius Krebs* og II. Hustru *Helene Augusta Elisabeth Castberg*.

Hun ∞<sup>2)</sup>. Ramløse Kirke 27. Decbr. 1889 *Peter*



Christian Vilhelm Wellman.

(IV a 1.) *Olaf Ryberg Hansen*, \* Kbhvn. 20. Febr. 1860, † Kbhvn. 29. April 1911, begr. Assistentsskd. 3. Maj. Søn af Provst *Lauritz Christian Hansen* og *Marie Charlotte Møhl*. Student 1877, cand. theol. 1883, Manuduktør i Theologi, Bibliotekar i Industriforeningen 1907, Religionshistoriker<sup>24</sup>).

4 Børn, hvoraf det første — en Dreng -- dødfødt (V 1—3).

V 1. *Karen Wellmann*, \* Kjæng 24. Septbr. 1875, d. Kjæng Kirke 24. Oktbr.

∞<sup>1</sup>. Raadhuset i Schöneberg (Berlin) 1899 *Peter Hertz*, \* Kbhvn. 1. Juni 1874, Søn af Grosserer *Julius Hertz* og *Henriette*, f. *Hertz*. Student 1893, Dr. phil. 1910 paa en Afhandling om den centrale Gruppe i Parthenons Gavlfelt, Underinspektør 1915, Inspektør ved Statens Musæum for Kunst 1917. Ægteskabet opløst<sup>25</sup>).

∞<sup>2</sup>. Københavns Raadhus 21. Decbr. 1906 *Herman Albert Gude Vedel*, \* Kbhvn. 1. Marts 1875, d. Frue Kirke 23. April. Søn af Notarius publicus, Translatør *Johan Peter Bernth Wedel* og *Anna Elisabeth Gude*. Student 1893.



Henriette Wellmann, f. Bing.

- (V. 1) Elev af Kunstakademiet og af Zahrtmann 1896—98. Udstillede paa Charlottenborg første Gang 1899 (et Mandsportræt)<sup>26</sup>). 2 Børn (VI 1—2).
- VI 1. *Jørgen Andreas Gude Vedel*, \* 3. Juli 1908, d. Tibirke Kirke 14. August, † 30. Oktbr. 1908.
- VI 2. *Birgitte Vedel*, \* 25. Febr. 1910, d. Tibirke Kirke 21. Juli.
- V 2. *Christian Vilhelm Wellmann*, \* Lundby 10. Febr. 1878, d. Lundby Kirke 5. Maj. Ansat i Privatbanken 1. Novbr. 1894, Fuldmægtig 1915, Kontorchef 1918.  
 ∞ Kbhvns. Raadhus 21. Maj 1910 *Henriette*



Annette Wellmann.



Ingeborg Nørregaard, f. Wellmann.

- (V. 2.) *Bing*, \* Kbhvn. 17. Aug. 1886. Datter af Direktør, Fabrik-ejer i Kbhvn. *Harald Jacob Bing* og *Harriet Mathilde Levin*<sup>27</sup>). 1 Barn (VI a).
- VI a. *Annette Wellmann*, \* Kbhvn. 19. Novbr. 1911, navngivet (Frederiksberg Klokkerkontor) 1. Novbr. 1912.
- V 3. *Ingeborg Wellmann*, \* Lundby 16. Marts 1880, d. Lundby 16. Maj. Leder af Richardts Skole 1914.
- ∞<sup>1</sup>. Ramløse Kirke 22. Decbr. 1905 *Poul Immanuel Richardt*, \* Kbhvn. 2. Oktbr. 1866, d. Frue Kirke 30. Novbr. Søn af Digteren, Pastor *Ernst Christian Richardt* og *Marie Koës Hammerich*. Student fra Fredericia 1885, cand. theol. 1892, Lærer i Sløjd ved Kommuneskoler og Slomanns Skole, Bestyrer af Richardts Skole 1896—1914, Bygmester med Blokhuse som Specialitet. Ægteskabet opløst 9. Jan. 1914. 1 Barn (VI b 1).
- ∞<sup>2</sup>. Stenløse Kirke 10. Juli 1917 *Halvor Fabritius Nørregaard*, \* paa Testrup Højskole 3. Maj 1874, d. Maarslet 11. Juni, † Kbhvn. 27. Maj 1923. Søn af Høj-skoleforstander *Jens Nørregaard* og *Anna Fabritius de*



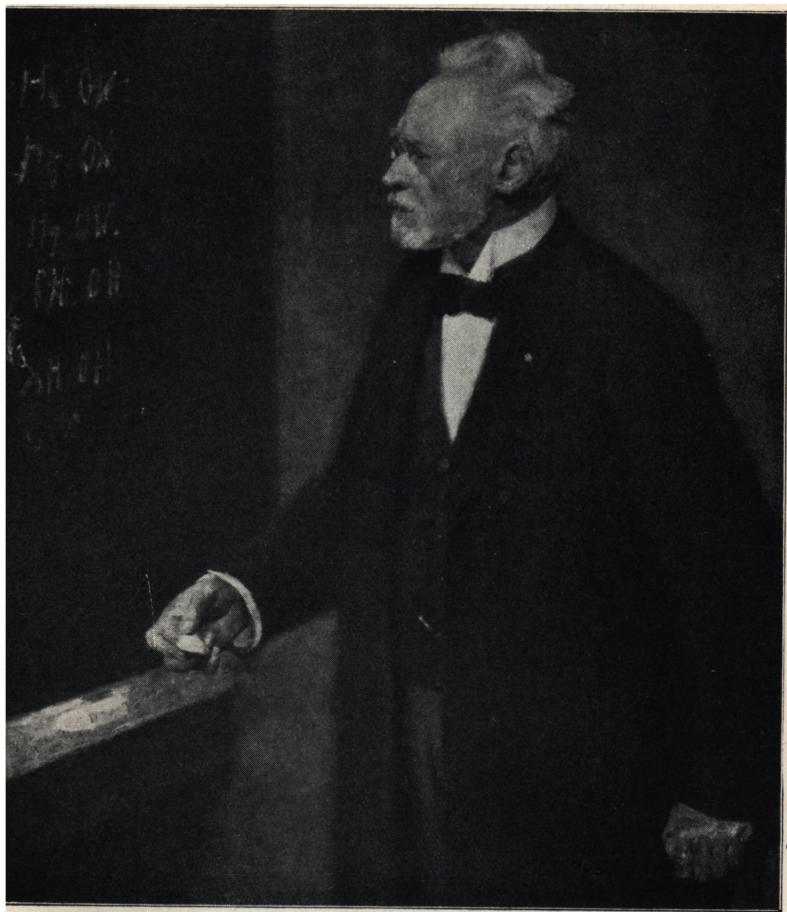
**Juliane Marie Krebs, f. Wellmann.**

- (V. 3.) *Tengnagel*. Student 1893, cand. mag. 1914, Lærer i Matematik bl. a. ved Bogø Realskole, ved Hellerup Gymnasium 1916, Adjunkt 1919. 2 Børn (VI b 2—3).
- VI b 1. *Ole Christian Richardt*, \* Kbhvn. 2. Novbr. 1906, d. Trinitatis Kirke 10. Februar 1907. Student 1924, 1. Del af polyteknisk Eksamen 1927.
- VI b 2. *Svend Fabritius Nørregaard*, \* Kbhvn. 7. Maj 1918, d. Frederiks Kirken 7. Juli.
- VI b 3. *Sigurd Wellmann Nørregaard*, \* Kbhvn. 21. Novbr. 1921, d. Garnisons Kirke 18. Juli 1922, † 16. Marts 1923.
- IV a 2. *Juliane Marie Wellmann*, \* Kbhvn. 22. Juli 1844, d. Holmens Kirke 24. Septbr., † Kbhvn. 27. Decbr. 1900. Brændt. Urnen nedsat paa Holmens Kirkegaard 8. April 1914.
- ∞ 19. Juli 1866 *Peter Ludvig Krebs*, \* Kbhvn. 1. Oktbr. 1839, † Christianssted 23. Juni 1869. Søn af Overlærer, Professor *Conrad Peter Julius Krebs* og I. Hustru *Mathilde Sophie Marcussen*. Student 1858, Lægeeksamen 1865, Politilæge i Christianssted 1866<sup>28</sup>). 1 Barn (V a).



Louise Jørgensen, f. Wellmann.

- V a. *Conrad Krebs*, \* Christianssted 21. Maj 1867, † Kbhvn. 18. Jan. 1923. Brændt. Urnen hensat paa Krematoriet 24. Jan. Ingeniør, Direktør for A. E. G.s Filial i Kbhvn. ∞ i Huset [Holmens Sogn] 27. Jan. 1908 *Nina Frederikke Amalie Kalmer*, \* Christianssted 25. Sept. 1873. Datter af Stifffysicus *Poul Emil Kalmer* og *Adelgunde Augusta Berridge*.
- IV a 3. *Niels Gleerup Wellmann*, \* Kbhvn. 4. Okt. 1846, d. Holmens Kirke 6. Nov., † Kbhvn. 20. Jan. 1848.
- IV a 4. *Louise Wellmann*, \* Kbh. 17. Apr. 1849, d. Holmens Kirke 20. Maj, † 15. Nov. 1921. Brændt. Urnen nedsat paa Holmens Kirkegaard 24. Novbr. ∞ 10. November 1871. *Sophus Mads Jørgensen*, \* Slagelse 4. Juli 1837, † 1. April 1914. Brændt. Urnen nedsat 8. April paa Holmens Kirkegaard. Søn af Skræddermester *Jens Jørgensen* og *Caroline Grønning*, Student 1857, Magister i Kemi 1863, Dr. phil. 1866. Assistent hos *E. A. Scharling* 1864, hvorefter han drev frie kemiske Studier og manudcerede til 1867. Bestyrer af Polyteknisk Læreanstalts kemiske Laboratorium



**Sophus Mads Jørgensen.**



- 1867, Lektor 1871, Professor 1887, Afsked 1908, Medlem af Carlsberg Fondets Direktion 1905, Formand 1909, afg. 1913, Toldvæsenets Konsulent i kemiske Spørgsmaal 1872—1908<sup>29</sup>). 3 Børn (V b 1—3).
- V b 1. *Einar Jørgensen*, \* Kbhvn. 20. Oktbr. 1872, d. Frue Kirke 23. Febr. 1873, Student 1890, juridisk Kandidat 1898, Assistent i Generaldirektoratet for Skattevæsenet 6. Jan. 1900, Fuldmægtig i Generaltolddirektoratet 27. Oktbr. 1908, Ekspeditionssekretær 31. Marts 1910, Toldforvalter for Bandholm-Maribo Toldsted 20. Oktbr. 1915.
- V b 2. *Julie Jørgensen*, \* Kbhvn. 9. Juni 1874, † Nyraad 16. Juli 1876.
- V b 3. *Ove Jørgensen*, \* Kbhvn. 5. Septbr. 1877, d. Frue Kirke 14. Decbr., Student 1895, mag. art. i Græsk og Latin 1902, Lærer ved N. Zahles Skole 1904, ved Østersøgades Gymnasium 1905, Græsklærer ved Universitetet 1914, Adjunkt 1916, Lektor 1919.
- IV a 5. *Alvilda Theodora Wellmann*, \* Kbhvn. 10. Febr. 1852, d. Holmens Kirke 21. Maj.  
 ∞ 30. Septbr. 1880 *Frederik Emil Kretz*, \* Næstved 1. Febr. 1854, † paa Landbolyst ved Hillerød 3. April 1921. Søn af Arkitekt *Johan Georg Kretz* og *Marie Possell*. Student 1871, cand. jur. 1877, Stenograf i Rigsdagen 1879—88, Assistent i Generaldirektoratet for Skattevæsenet 1881, Fuldmægtig 1888, Bureauchef i Rigsdagen 1893<sup>30</sup>). 3 Børn (V c 1—3).
- V c 1. *Paula Kretz*, \* Kbhvn. 31. Aug. 1881, † Kbhvn. 7. Aug. 1887, begr. 11. Aug. Holmens Kirkegaard.
- V c 2. *Elisabeth [Lissa] Kretz*, \* Kbhvn. 31. Maj 1884, d. St. Johannes Kirke 21. Septbr.  
 ∞ Vartov Kirke 21. Aug. 1906 *Jacob Steffen Trier*, \* Kbhvn. 13. Marts 1880, d. Vartov Kirke 27. Juni. Søn af Grosserer, Tømmerhandler *Frederik (Fritz) Seligmann Trier* og II. Hustru *Sophie Frederikke Hall*. Student 1899, cand. theol. 1905, Lærer paa Ollerup Højskole 1907, Sognepræst i Skibet 1910, Valgmenighedspræst i Askov 1914, Sognepræst ved Frederiks Kirken 1923<sup>31</sup>).



Alvida Theodora Kretz,  
f. Wellmann

V c 3. *Poul Georg Kretz*, \* Kbhvn. 10. Febr. 1893, d. St. Johannes Kirke 26. Maj. Student 1910, cand. jur. 1918, Assistent i Finansministeriet Febr. 1918.

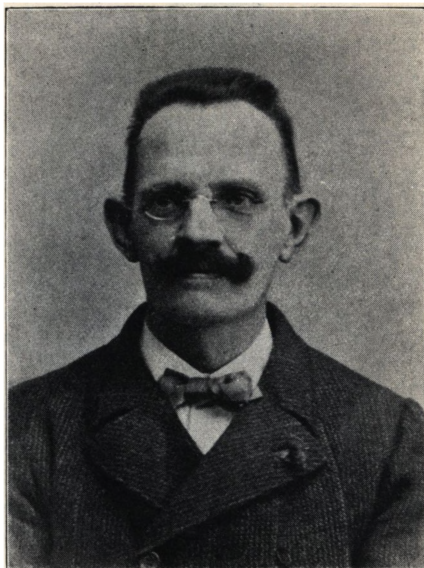
∞ Citadels Kirke 16. Novbr. 1918 *Bodil Hey*, \* Odense 7. Novbr. 1894, d. St. Knuds Kirke 26. Decbr. Datter af Landstingsmand, Konsul *Frederik L. Hey* og *Kristine Lucie Sommer*.

III 3. *Carl Georg Wellmann*, \* Kbhvn. 30. Juli 1811, d. Trinitatis -/8\*), † Kbhvn. 22. Aug. 1857 af Typhus, begr. 26. Aug. fra Frue Kirke. Assistent ved det grønlandske Handelskompagni 1830, cst. Revisor 1840, Revisor 1842, Kasserer 1856, Kammerraad.

∞<sup>1</sup>. Frue Kirke 21. April 1851 *Marie Caroline Johanne Kauffmann*, \* ca. 1821, † Kbhvn. 5. Oktbr. 1851<sup>32</sup>).

∞<sup>2</sup>. Frue Kirke 5. Juni 1857 *Mathilde Schmidt*,

\*) Datoen kan ikke angives, da den mangler i Protocollen, men den ligger imellem 18. Aug. og 25. Aug. og er maaske d. 24., da det er den sidste Daab uden Dato.



Carl Georg Wellmann.

(III 3.) \* Kbhvn. 23. Decbr. 1825, † Kbhvn. 2. Novbr. 1875<sup>88</sup>) af en Blodprop. Datter af Agent, Silke- og Klædehandler *Hans Henrich Schmidt* og *Maren Marie Holmblad*. 1 Barn (IV b).

IV b. *Carl Georg Wellmann*, \* Kbhvn. 2. April 1858, d. Frue Kirke 13. Maj. Bogholder hos *Martin Cohn & Co.* 1881—1912, Fuldmægtig i Landmandsbanken 1. Septbr. 1912—31. Marts 1923.

∞ Garnisons Kirke 10. April 1889 *Mary Margrethe Gamborg*, \* Kbhvn. 9. Juni 1870, d. Reformert Kirke 31. Juli. Datter af Kunstmaler *Knud Frederik Gamborg* og *Mary Sophie Elisabeth Jess*. 3 Børn (V d 1—3).

V d 1. *Ida Mary Agnete Wellmann*, \* Kbhvn. 26. Marts 1891, d. Helligaandskirken 7. Maj.

∞ Hellerup Kirke 8. Jan. 1918 *Thomas Wilhelm Schiøtt Mørkeberg*, \* Frederiksberg 21. Septbr. 1890. Søn af Statskonsulent *Peter August Mørkeberg* og *Gunhilla Henriette Adolphine Malmquist*. Student 1909, medicinsk Eksamen

- (V d 1.) 1917, cst. Candidat v. Kommunehosp. Afd. II. Septbr.—Oktbr. 1914, ved St. Johannes Stiftelse Novbr. 1914—Jan. 1915, Reservelæge i Hæren Febr. 1917—Jan. 1918, Candidat ved Balders Hosp. Jan.—Marts 1918, Reservelæge ved Nykøbing F. Sygehus Marts 1918—Septbr. 1919, Turnuscandidat paa Bispebjerg Hosp. Afd. B. og A. Oktbr. 1919—Septbr. 1920, i Wien [Kirurgi] Septbr.—Oktbr. 1923, Sygehuslæge i St. Hedinge 1. Oktbr. 1920<sup>34</sup>). 3 Børn (VI c 1—3).
- VI c 1. *Clara Gunhilla Mørkeberg*, \* Kbhvn. 11. Febr. 1920, d. Hellerup Kirke 28. Marts.
- VI c 2. *Willie Schiøtt Mørkeberg*, \* St. Hedinge 27. Jan. 1922, d. St. Hedinge Kirke 19. Febr. Tvilling.
- VI c 3. *Bent Schiøtt Mørkeberg*, \* St. Hedinge 28. Jan. 1922, d. St. Hedinge Kirke 19. Febr. Tvilling.
- V d 2. *Rigmor Mathilde Wellmann*, \* Kbhvn. 15. Juni 1892, d. Helligaandskirken 14. Aug.  
 ∞ Hellerup Kirke 18. Aug. 1922 *Aage Schøning*, \* Kbhvn. 8. Decbr. 1890, d. Holmens Kirke 12. April 1891. Søn af Kommandør *Knud Schøning* og *Johanne Henriette Ohlmann*. Assistent i Sparekassen for København og Omegn 1. Oktbr. 1910, Fuldmægtig 1. Maj 1926. 1 Barn (VI d).
- VI d. *Knud Aage Schiøning*, \* Kbhvn. 8. Oktbr. 1923, d. St. Jacobs Kirke 6. Jan. 1924.
- V d 3. *Ellen Margrethe Wellmann*, \* Kbhvn. 20. Decbr. 1894, d. Garnisonskirke 27. Jan. 1895.  
 ∞ Hellerup Kirke 7. Novbr. 1919 *Richard Herman Kofoed*, \* Rønne 14. Decbr. 1892, d. Rønne Kirke 12. Marts 1893. Søn af Maskinmester *Andreas Claudius Kofoed* og *Petra Jensine Johanne, f. Kofoed*. Student fra Rønne 1910, Assistent i Sparekassen for København og Omegn 1. Oktbr. 1912—30. Septbr. 1919, Revisor i Kbhvns. private Laanebank 1. Oktbr. 1919—31. Juli 1921, Bogholder 1. Aug. 1921, Bestyrer af Hellerup Afd. 1. Novbr. 1921—31. Aug. 1923, Kontorchef i Forsikrings Akts. »Skandinavia« 1. Septbr. 1923. 3 Børn (VI e 1—3).



Laura Nielsine Rasmine Rosenstand, f. Wellmann.

- VI e 1. *Karen Margrethe Kofoed*, \* Kbhvn. 11. Septbr. 1920, d. Hellerup Kirke 7. Novbr.
- VI e 2. *Kirsten Kofoed*, \* Kbhvn. 3. Oktbr. 1922, d. Hellerup Kirke 14. Jan. 1923.
- VI e 3. *Kate Kofoed*, \* Kbhvn. 11. April 1926, d. Hellerup Kirke 27. Juni.
- III 4. *Hendrich Friderich Wellmann*, \* Kbhvn. 21. Aug. 1813, d. Trinitatis 25. Sept. Tog Borgerskab som Snedkermester 23. August 1834<sup>35</sup>), † Kbhvn. 22. Juni 1847. Ugift<sup>36</sup>).
- III 5. *Laura Nielsine Rasmine Wellmann*, \* Kbhvn. 13. Juni 1815, d. Trinitatis Kirke 2. Septbr., † Kbhvn. 25. Marts 1908.  
 ∞ Gentofte 18. Aug. 1837 *Andreas Reinhard Rosenstand*, \* Kbhvn. 28. April 1804, † Kbhvn. 27. Decbr. 1872. Søn af Bogholder ved det grønlandske Handels Co. *Niels Jacob Rosenstand* og *Marthe Marie Schreiber*. Korrespondent og Bogholder ved »Grønlandske Handel«. Kammerraad<sup>37</sup>). 7 Børn (IV c 1—7).

IV c 1. *Wilhelm Jacob Rosenstand*, \* Kbhvn. 31. Juli 1838, † Kbhvn. 14. Marts 1915, begr. 19. Marts Assistentskirkegaard. Genre- og Historiemaler. Kom tidlig paa Akademiet, udstillede fra 1861. Medlem af Akademiet og Akademiraadet 1887, Professor 1892. Han deltog i Krigen 1864.

∞ 16. April 1889 *Clara Elise Jensen*, \* 14. Jan. 1853, † Kbhvn. 12. Decbr. 1910. Enke efter Grosserer, Papirhandler *Nikolaj Hansen* († 11. Febr. 1883) og Datter af Fløjtenist *Julius Jensen*<sup>37a</sup>).

IV c 2. *Waldemar Phillip Rosenstand*, \* 23. Novbr. 1839, † 1856.

IV c 3. *Christian Andreas Rosenstand*, \* 22. Juni 1841, † 13. Decbr. 1902. Økonomibestyrelser.

∞ 22. Febr. 1874 *Betty Louise Emilie Loria*, \* 22. Juli 1854. Økonoma ved Kbhvns. Amts Sygehus.

IV c 4. *Sophus Emanuel Rosenstand*, \* 23. April 1843, † 14. Juni 1868.

IV c 5. *Henrik Marthenus Rosenstand*, \* 14. Novbr. 1845, † 12. Juni 1885. Kolonibestyrelser i Grønland (Julianehaab).

∞ 2. Maj 1873 *Anne Mathea Heiberg*, \* 19. Maj 1845. Datter af Kammerraad *Bertel Nikolai Heiberg* og *Caroline Marie Buch*. Hun ∞<sup>2</sup>. 16. Novbr. 1886 Kommandør, Overlods *Gustav Holm*.

IV c 6. *Carl August Rosenstand*, \* 5. Juni 1847.

IV c 7. *Nanna Marie Andrejette Rosenstand*, \* 3. Juli 1857, † Kbhvn. 6. Novbr. 1918. Debuterede paa det kgl. Teater 21. April 1879 som »Siebel« i Faust og optraadte sidste Gang som »Mignon« 19. Marts 1880.

∞ 10. Juni 1881 Grosserer, Dampmøller *Ferdinand Frederik Ekman*, \* 21. Marts 1849, † 11. Decbr. 1901. Søn af Oberst, Grosserer *Johan Peter Ferdinand Ekman*, R. af Dbg., Dbm. og *Anine Holgine Marie Jørgensen*.

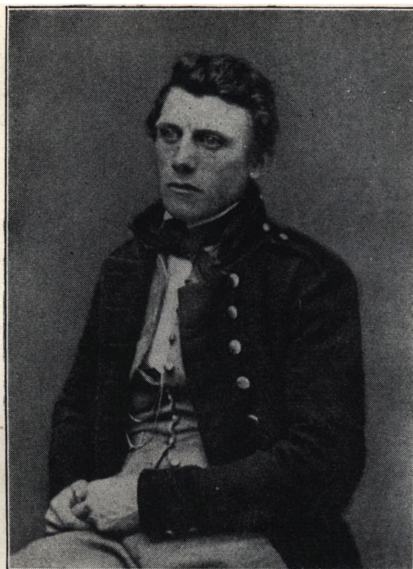
III 6. *Emma Emilie Sophie Wellmann*, \* Kbhvn. 31. Oktbr. 1818, d. Trinitatis Kirke 30. Januar 1819, † 6. April 1880.

∞<sup>1</sup>. *Herman Rudolf Hastrup*, \* Lundergaard 2. Jan. 1815, d. Jetsmark Kirke 31. Marts, † 4. Marts 1859. Søn af Forpagter *Mads Hastrup* og *Else Cathrine Glerup* (hun var Søster til *Niels Jespersen Glerup*)<sup>38</sup>). Ejer af Sønder Elkjær. 1 Barn (IV d).



Emma Emilie Thorlund, f. Wellmann.

- (III 6)      ∞<sup>2</sup>. *Johannes Marinus Holmberg Thorlund*, \* Saltum 6. Decbr. 1809, † 4. Septbr. 1880. Søn af Degnen i Saltum *Andreas Scheel Thorlund* og *Inger Marie Mikkelsdatter Bruus*<sup>39</sup>).
- IV d. *Caroline Marie Hastrup*, \* Sønder Elkjær 8. Oktbr. 1847, † New York 6. Decbr. 1904 af en Blodprop.  
     ∞ Sulsted Kirke 28. Juni 1867 *Sophus Emil Kellermann*, \* Kbhvn. 30. Aug. 1843, † New York 25. Juni 1912. Illegitim Søn af Tømmerhandler *Kellermann*. Han var en Tid Ejer af Sønder Elkjær, som han overtog ved sit Giftermaal, men maatte opgive. Forlod senere Landet og levede en Tid i Rumænien og Sydrusland, hvor han ernærede sig ved Musikundervisning. Efter 5—6 Aars Forløb vendte han tilbage til Danmark og blev Bestyrer af en Filial i Vejle af Priors Forretning i Drænrør. Udvandret 1886.
- III 7. *Alvida Marie Alline Wellmann*, \* Kbhvn. 27. Juli 1821, d. Trinitatis Kirke 21. Septbr., † 6. Septbr. 1849 af Typhus. Ugift.



Einar Theodor Staal Wellmann.

- III 8. *Einar Theodor Staal Wellmann*, \* Kbhvn. 25. Septbr. 1826, d. Trinitatis Kirke 16. Marts, † Gottorp 13. Febr. 1851. Deltog i Krigen 1848—50 som Underkorporal ved 1. Forstærkningsbataillons 3. Komp. Døde paa Gottorp Lazareth af Typhus<sup>40</sup>).
- II 2. *Sophie Marie Dorthea Wellmann*, \* Kbhvn. 13. Juni 1787, d. Nikolaj Kirke 3. Juli, † Kbhvn. 5. Aug. 1827, begr. fra Frederiks Hospital 8. Aug., hvor hun døde af hidsig Feber<sup>42</sup>).  
 ∞ Trinitatis Kirke 2. Maj 1824 *Ole Gisleson*, \* ca. 1796, † Kbhvn. 30. Aug. 1846<sup>42</sup>). Gisleson arbejdede som Svend hos Snedkermester *Jochum C. Dürwetter*, hvor ogsaa hun boede. 1 Barn (III a).
- III a. *Johannes Christian Gisleson*, \* paa Frederiks Hospital 27. April 1825, d. der 30. April. Arbejdede i flere Aar som Svend hos Dürwetter.
- II 3. *Hendrich Christian Wellmann*, \* Kbhvn. 5. Maj 1789, d. Nikolaj Kirke 23. Maj, † Kbhvn. 26. Febr. 1853, begr. 5. Marts fra Frederiks Hospital<sup>43</sup>). Han var ugift



og boede fra 1844 Købmager Kvarter 128, Hjørnet af Pilestræde og Møntergade og kaldte sig der dels »Mechanicus« dels »Konstner«. Husværten i Møntergade, Vognmand *Petersen*, forklarede, at han intet efterlod sig, og at han ikke havde været i nogen Ligkasse<sup>44</sup>).

---

# TRE SØDSKENDE WELLMANNS AHNETAVLE

**OM PROBANDERNE SE STAMTAVLEN V 1–3, S. 20, 21 og 22.**





Carl Wilhelm Wellmann.  
(II. 1.)

- II 1. *Carl Wilhelm Wellmann*, \* Kbhvn. 15. Juni 1842, d. Holmens Kirke 12. Aug., † Lundby 23. Maj 1885 af en Hjertesygdom. Student 1862, Lægeeksamen 1871, cst. Candidat ved Frederiks Hospital Juli 1871—72, Praxis i Kjøng April 1872, i Lundby Maj 1876. ∞ 9. Novbr. 1872 *Mathilde Sophie Krebs*<sup>1)</sup>.
- III 1. *Christian Wilhelm Wellmann*, \* Kbhvn. 12. Juli 1809, d. Trinitatis Kirke 13. Aug., † Kbhvn. 4. April 1855, begr. 12. April Holmens Kirkegaard. Copist i Admiralitetet 1827. Krigskancellisekretær 1843, Fuldmægtig i Admiralitetet 1846, Krigsassessor 1847, Divisionskvarter-

- mester i Sø-Etaten 1853. ∞ Holmens Kirke 20. Aug. 1841 *Marie Gleerup*<sup>2)</sup>,
- IV 1. *Carl Wilhelm Wellmann*, \* Kbhvn. 6. Septbr. 1780, d. Nikolaj Kirke 16. Septbr., † Kbhvn. 4. Juni 1843, begr. 11. Juni Assistentskirkegaard. Borgerskab som Snedkermester 14. Decbr. 1804. Oldemand for Lauget 16. Juli 1828—11. Juli 1834. ∞ Trinitatis Kirke 23. Oktbr. 1805 *Georgiane Maria Leerbeck*<sup>3)</sup>.
- V 1. *Johan Heinrich (Wilhelm) Wellmann*, \* Gr. Hilligsfeld 25. Jan. 1747, d. der 29. Jan., † Kbhvn. 1. Aug. 1804 af Brystsye, begr. 5. Aug. Nikolajs nordre Assistentskirkegaard. Borgerskab som Snedkermester 1. Septbr. 1779. ∞<sup>1)</sup> Trinitatis 3. Novbr. 1779 *Dorthe Jacobsdatter*. ∞<sup>2)</sup> Frederiksberg [Nikolaj Kirkes Vielsesprot.] 20. Septbr. 1799 *Anne Dorothea Müller*<sup>4)</sup>.
- VI 1. *Karl Wellmann* »Meier in Grosser Hilligsfeld« 1747<sup>5)</sup>.
- VII 1.
- VII 2.
- VI 2.
- VII 3.
- VII 4.
- V 2. *Dorthe Jacobsdatter*, \* Kbhvn. 1752, d. Nikolaj Kirke 21. Marts, † Kbhvn. i Juni 1794 af Galdefeber, begr. 19. Juni Nikolaj Kirkes søndre Kirkegaard<sup>6)</sup>.
- VI 3. *Jacob Nielsen*, \* , † Skoflikker. ∞ Holmens Kirke 14. Novbr. 1749 *Johanne Kirstine Friedrichsdatter*.
- VII 5.
- VII 6.
- VI 4. *Johanne Kirstine Friedrichsdatter*.

VII 7.

VII 8.

IV 2. *Georgiane Maria Leerbeck*, \* Kbhvn. 13. Aug. 1786, d. Trinitatis Kirke 24. Aug., † Kbhvn. 11. Juni 1854 »efter flere Ugers Sygeleje«, begr. 17. Juni fra Trinitatis Kirke<sup>7</sup>).

V 3. *Rasmus Rasmussen Leerbeck*, \* ved Roskilde ca. 1753, † Kbhvn. 15. Marts 1809. Borgerskab som Skræddermester 11. Juni 1787<sup>8</sup>). ∞<sup>1</sup>. Petri Kirke 5. Marts 1784 *Ulrica Lucia Utcke*. Skilt 7. Aug. 1795<sup>9</sup>). ∞<sup>2</sup>. Nikolaj Kirke 21. Oktbr. 1796 *Ingeborg Magdalene Wolling*, f. *Rosstoft*.

VI 5.

VII 9.

VII 10.

VI 6.

VII 11.

VII 12.

V 4. *Ulrica Lucia Utcke*, \* Kbhvn. 20. Maj 1764, d. St. Petri Kirke 25. Maj.

VI 7. *Johan Friderich Utcke*, \* i Pommern ca. 1716, † Raklev Præstegaard i Aug. 1798, begr. 10. Aug. i Vørslev. Borgerskab som Skræddermester 4. Maj 1750. ∞ St. Petri Kirke 31. Juli 1750 *Sophie Magdalene Wieck*<sup>10</sup>).

VII 13.

VII 14.

VI 8. *Sophie Magdalene Wieck*, \* Kbhvn. 1730, d. St. Petri Kirke 25. Aug., † Kbhvn. 19. Marts 1780 af Inflamationsfeber<sup>10</sup>).



Marie Wellmann, f. Glerup.  
(III. 2).

- VII 15. *Christopher von der Wieck*, maaske ham, der efter Branden 1728 boede Ved Stranden 6 »udi Kielderen, omdøbt Jøde, spiiser Folck<sup>11</sup>).
- VII 16. *Christiana Sophia Magdalena* . . . . .
- III 2. *Marie Glerup*, \* 5. Maj 1823, † 9. Jan. 1910 paa Hvilehjemmet »Sarepta« paa Frederiksberg.
- IV 3. *Niels Jespersen Glerup*, \* 13. Septbr. 1783, † Kbhvn. 19. Oktbr. 1839. Han førtes fra Aalborg til København paa en af ham selv lejet Damer, for at gennemgaa en Operation, efter hvilken han døde. Ejer af Vang i Vendsyssel. ∞ 16. Juni 1809 *Juliane Marie Wedelsparre*<sup>12</sup>).





Niels Jespersen Gleerup.  
(IV. 3.)

- V 5. *Severin Gleerup*, \* 30. Juli 1750, † 10. Juni 1819. Kancelliraad. Ejer af Vang, som han købte af sin Fader i 1780 for 30 000 Rdlr., tillige en Tid Ejer af Bjørum og Ormholt, 1803 købte han Lundergaard for 58 000 Rdlr. ∞ 8. Decbr. 1775 *Bente Henrica Jespersen*<sup>13</sup>).
- VI 9. *Jens Gleerup*, \* 20. Septbr. 1720, † Rødslet 19. Juni 1799. Forpagter af Dronninggaard 1745—48. Arvede Bjørnkjær, som han solgte 1767. Samme Aar købte han Vang af *Mads Illum* for 34 000 Rdlr. Han ejede endvidere paa forskellig Tid Gjerup, Dybvad, Knudseje, Birkumgaard, Rødslet og Gjørum. Krigsraad. ∞ 8. Novbr. 1743 *Kirstine Lyche*<sup>14</sup>).

- VII 17. *Jacob Jørgensen Gleerup*, \* 9. Juni 1692, † 1756. Student fra Aalborg, imm. i Kbhvn. 11. Juli 1711. Købte Bjørnskjær 1718. ∞ *Helle Dorothea Schnell*.

Han var Søn af *Jørgen Jensen Gleerup*, \* Viborg 24. April 1653, † paa Sebberkloster 5. Juni 1727. Det formodes dog, at han var født ved Viborg i Bondelandsbyen Gleerup (Vesterbølle Sogn, Rinds H.) og maaske var Søn af den *Jens Gleerup*, der 1676 boede i Gjørup i Vesterbølle Sogn. Han kom ud at tjene som Bonde-dreng, var i flere Aar Fuldmægtig paa Amtsstuen i Aalborg, senere Forpagter af Sebberkloster, som han købte 1708. ∞ paa Vaar 22. Maj 1683 *Else Hansdatter*, Steddatter af *Rasmus Jensen*, \* Aalborg 24. Decbr. 1661, † Sebberkloster 1731, begr. 12. Marts. I Sebber Kirke findes et Epitafium med følgende Inscription:

»Gud — samle med sin Mand — Og deris Tretten Quiste — Til Himlens Gled Land — Naar Døden de skal friste — Saa hand det Hviilerom — Som Du herunder seer — Opmuntre alt det som — Til Kierkens nøtte scheer — Den — Dyd og Gudelschende — Madame — *Else Hansdatter* — født i Aalborg aar 1661 — d. 24. December — Døde . . . . . Ao . . . . . — Udi sit Alders . . . . . aar<sup>15</sup>).«

- VII 18. *Helle Dorothea Schnell* »Præstedatter fra Fyen af gammel adelig Familie« (?). Enke efter 1: *Jens Christensen* paa Hvanstrup, 2: *Jacob Hessel*, i hvilket Ægteskab hun havde Datteren *Johanne Marie Hessel*, der var gift med *Anders Jørgensen Gleerup* til Lundergaard<sup>16</sup>).

- VI 10. *Kirstine Lyche*, \* paa Sønder Elkjær 9. Novbr. 1722, † paa Rødslet 12. Novbr. 1803<sup>17</sup>).

- VII 19. *Jesper Pedersen Lyche*, \* 1683, † paa Kiølskegaard 1745. Købte 1725 Kiølskegaard i Hallund Sogn<sup>18</sup>), Forpagter 1733—45 af Sønder Elkjær i Sulsted Sogn. Hans Lig blev 10. Septbr. 1745 nedsat i Hallund Kirke for senere at føres til Sulsted. ∞ 1721 *Ide Kirstine Clausdatter Kjærulff*. Ægteparret fik 1733 kgl. Bevilling til, at den

længstlevende maatte hensidde i uskiftet Bo og skifte med Samfrænder<sup>19</sup>).

- VII 20. *Ide Kirstine Clausdatter Kjærulf*, d. Flade Kirke 16. Juni 1686, levede endnu i 1733<sup>20</sup>).

Hun tilhører Østbjerglinien af den Kjærulfske Slægt, hvis Stammoder er *Else Pedersdatter Kjærulf*, \* 15... † ca. 1600. Datter af *Peder Kjærulf* i Øster Halne og *Karen Bertelsdatter*. Hun var  $\infty^1$ . *Jørgen Jørgensen* i Østbjerg i Hammer Sogn.  $\infty^2$ . *Niels Mogensen* i Østbjerg. Søn:

*Morten Nielssøn Kjærulf*, \* ca. 1595, † N. Ravnstrup (Ørum Sogn) ca. 1680, begr. i Ørum Kirke.  $\infty$  ca. 1630 *Anne Lauridsdatter*, \* ca. 1605, † før 1682, Datter af *Laurids Lauridsen*, Præst i Østre Brønderslev, og *Karen Jensdatter*. Søn:

*Claus Mortensen Kjærulf*, \* Ravnstrup 16. Juli 1636, † Flade 1686. Student fra Viborg 1655, Baccalaur. 1656, cand. theol. 1659.  $\infty^1$ . i Jan. 1664 efter kgl. Bevilling af 5. Jan. og Højesteretsdom af 1663 *Anne Pedersdatter*, Datter af *Peder Poulsen*, Enke efter Brygger *Hans Madsen*, men han forlod hende efter 15 Ugers Samliv. Hun døde 1672.  $\infty^2$ . 20. Novbr. 1678 Ajstrup (Kjær Herred) *Sophie Helvig Ifversdatter*. Sognepræst til Flade og Gjørsum 27. Febr. 1678. Hans Datter var ovennævnte *Ide K. C. Kjærulf*<sup>21</sup>).

- V 6. *Bente Henrica Jespersen*, \* 23. Marts 1758, † 18. Novbr. 1816<sup>22</sup>).
- VI 11. *Niels Benzon Jespersen*, \* paa Hvidstedgaard 5. Febr. 1715, † paa Høgholt 26. Maj 1774, begr. Hørmested 3. Juni. Ejer af Høgholt, Bøgsted og Haven.  $\infty$  paa Ormholt 4. Juli 1749 *Else Cathrine Kjeldsen*<sup>23</sup>).
- VII 21. *Bent Jespersen*, \* 1677, † 1728. Assessor, Ejer af Holmgaard og Hvidstedgaard.  $\infty$  1714 *Mette Catrine Winther*<sup>24</sup>).

*Jesper Lauritzen*, Borgermester i Randers, † 1657.  $\infty$  ca. 1628 *Karen Nielsdatter*, Datter af Borgermester

i Randers *Niels Jacobsen*, Enke efter kgl. Forvalter over Dronningborg *Axel Aand*, † 19. Febr. 1675. Hendes Fader † 1624 og hendes Moder, *Maren Pedersdatter Lasson*, † 1635. Søn:

*Niels Jespersen*, \* Randers 1636, † Aalborg 11. Septbr. 1696, begr. Aalborg Frue Kirke 30. Septbr. Studerede som ung dels Medicin, dels Theologi. Dr. med. i Padua 1668, Praxis i Aalborg, titul. Konsistorial-assessor 1690, cst. Stiftamtmand 1691—96, Kancelliraad. ∞<sup>1</sup>. 25. April 1669 *Kirsten Hansdatter*, \* 1646, † 1680. Datter af Borgermester og Tolder i Aalborg *Hans Sørensen*. ∞<sup>2</sup>. 27. Oktbr. 1681 *Anne Hansdatter*, \* 1665, † 1686. Datter af Købmand i Aalborg *Hans Rasmussen*. ∞<sup>3</sup>. 22. Novbr. 1687 *Margrethe Eriksdatter*, \* ca. 1631, † 1689, Enke efter Raadmand i Aalborg *Christen Henriksen*. ∞<sup>4</sup>. 20. April 1691 *Ane Poulsen*, \* ca. 1668, † 1732. Datter af Assessor *Jens Poulsen* til Søbygaard. Ovennævnte *Bent Jespersen* var Søn af 1. Ægteskab<sup>24</sup>).

VII 22. *Mette Cathrine Winther*,

VI 12. *Else Cathrine Kjeldsen*, \* paa Dronninggaard, hjemmedøbt 29. Jan. 1729, † paa Høgholt 20. Marts 1775 »meget hastig«<sup>25</sup>).

VII 23. *Henrik Kjeldsen*, \* 1693, d. Nørre Sundby 5. April, † paa Ormholt 1755, begr. 11. Novbr. Forpagter af Dronninggaard 1725, af Avlsgaarden Gettrup i Ulsted Sogn 1731. Købte 14. Juli 1733 Ormholt paa Auktion for 7 900 Rdlr. (Skøde 18. Maj 1734). ∞ paa Burholt 5. Juni 1725 *Karen Hansdatter*<sup>26</sup>).

Bonde *Niels Andresen* i Tved, i Thy ∞ *Anna Kjeldsdatter*<sup>27</sup>). Søn:

*Kjeld Nielsen (Mule)*, \* Tved 28. Maj 1643, † Nørre Sundby 15. Septbr. 1723 Student fra Thisted, immatr. i Kbhvn. 24. April 1662<sup>28</sup>), cand. theol. 30. April 1664, Sognepræst til Nørre Sundby og Hvorup, ordin. 20. April

1676. Faderen har aabenbart ikke anset ham for noget Lys, thi han mente ikke engang, at han kunde blive Bonde. Han synes at have været en velstaaende Mand, der antagelig har tjent Størstedelen af sin Formue paa sine Forpagtninger. En Tid var han Ejer af Hvilshøjgaard. Ved sin Død efterlod han sig mindst 8 950 Rdlr. udestaaende Penge, medens hans prioritetsfri Jordegods repræsenterede henved den dobbelte Værdi. ∞ Hammer 20. Maj 1679 *Anne Kristensdatter Mule*, begr. Bjærgby 3. Oktbr. 1735, 81 Aar gl. Sikkert Datter af *Kristen Rasmussen* til Attrup<sup>29</sup>). Søn: Ovennævnte Henrik Kjeldsen.

- VII 24. *Karen Hansdatter*, \* Kiølskegaard 1706, d. Hallund Kirke 14. Jan., † Høgholt 25. Novbr. 1765. Efter Mandens Død erhvervede hun 1760 (Skøde 26. April) Torslev Kirke med jus patron. et voc., samt Kirke-, Korn- og Kvægtiende<sup>30</sup>).

Hun var eneste Barn af *Hans Justsen* og *Else Cathrine Henriksdatter Kampmann*, der var ∞<sup>1</sup>. med Forpagter *Jesper Henriksen* paa Kiølskegaard. Han var en Tid Forpagter af Kiølskegaard, senere Ejer af Burholt, som ved hans Død 25. Aug. 1728 blev udlagt til Kreditorerne. Da Boet var gjort op, var der kun 377 Rdlr. til Deling mellem Enken og Datteren. Else C. H. Kampmann henlevede sine sidste Aar paa Ormholt, hvor hun døde 2. December 1744, kun efterladende sig 35 Rdlr.<sup>30</sup>).

- IV 4. *Juliane Marie Wedelsparre*, \* 10. Aug. 1788, † 11. Juli 1843.
- V 7. *Thomas Beringskjold*, \* 15. April 1753, † Aalborg 24. Oktbr. 1806. Antog 1783 Navnet *Wedelsparre* paa Grund af Faderens politiske Virksomhed. Kaptajn ved Bornholmske Infanteri Regiment, Kammerherre, Generaladjutant 26. Novbr. 1777. Ejede 1781—89 Sparresholm i Toxværd Sogn, som han købte for 46 000 Rdlr.



Juliane Marie Gleerup, f. Wedelsparre.  
(IV 4.)

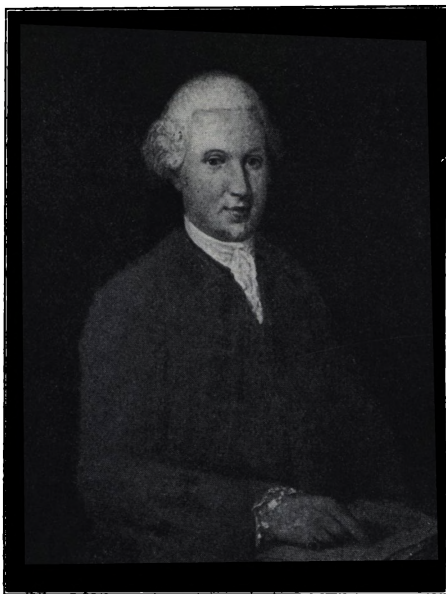
(V 7.) og solgte for 57 200. Efter Moderen arvede han 1783 sammen med sin ældre Broder, *Ditlev W.* til Rønnebæksholm, Sortebrødregaard ved Næstved, men blev Eneejer 1784 og solgte 1798 for 6 500 Rdlr. Ligesom sin Fader var han berygtet for sin tyranniske Behandling af Godsets Bønder. Sammen med sin Hustru foranledigede han 1781 Faderens Anholdelse ved at indgive Anklage imod ham for at omgaas med højforræderiske Planer. ∞ 7. Marts 1781 *Louise Sophie Comtesse Wedel-Jarlsberg*<sup>31</sup>).

VI 13. *Mogens Blach Ditlevsen Bering*, erigeret af Frants I Stefan 20. Maj 1758 med Navnet: *Magnus Bering von Bering-schiold*, \* Randers 1721, d. 31. Aug., † Stavanger 7. April 1804. Student fra Horsens, immatr. i Kbhvn. 30. Juli 1740. Han nedsatte sig derefter som Handelsmand i København, men gik fallit og flygtede til Bremen. I den følgende Tid førte han en meget omflakkende Tilværelse i Udlandet, opholdt sig bl. a. en Tid i Lübeck. 1. Oktbr. 1756 fik han af Storfyrst Paul Bestalling som



Juliane Marie Gleerup, f. Wedelsparre.  
(IV 4.)

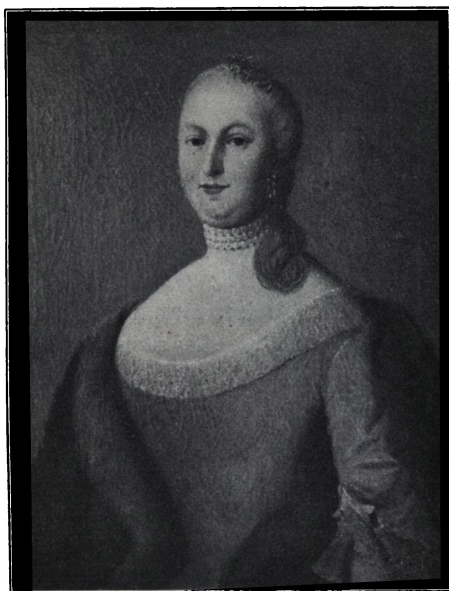
(VI 13.) holstensk Hofraad og vendte samme Aar tilbage til København, hvor han traadte i Tjeneste hos den danske Regering, der 15. Juni 1763 udnævnte ham til Generalkrigskommissær. 1767 købte han paa Auktion Søbygaard og Kolbygaard i Gjerm Sogn ved Silkeborg, men da han var ude af Stand til at betale, blev de ham frasolgt ved Auktion i 1770. 20. Septbr. 1769 købte han -- ogsaa paa Auktion -- sammen med Regimentskvartermester *Esaias Fleischer* Nygaard paa Møen, som han kaldte Marienborg efter sin Hustru. Han var Deltager i Sammensværgelsen mod *Struensee* og var med blandt dem, der hin Januarnt trængte



Magnus Bering von Beringschiold.  
(VI 13.)

- (VI 13.) ind i Christian VII.s Gemak og tvang ham til at underskrive Fængslingsordren. 19. Jan. 1772 udnævntes han til Belønning herfor til Kammerherre med 2 000 Rdlr. i Gage, men ved Resol. 21. Jan. s. A. blev Vordingborg anvist ham til Opholdssted. Det passede imidlertid ikke Beringskjold paa denne Maade at blive forvist fra Hoffet; han var tillige misfornøjet med kun at blive Kammerherre, i September indgav han derfor sin Demissionsbegæring, der blev ham bevilget 2. Oktbr. 1772. De 2 000 Rdlr. blev tillagt hans Hustru, saalænge hun opholdt sig i Landet. Han selv rejste til Hamborg, derfra over Danmark til Sverrig, hvor han under falsk Navn opholdt sig et Par Aar hos Baron *Nils Gyllenstierna* paa Biersgaard ved Helsingborg. I Septbr. 1775 fik han sin Kammerherreværdighed tilbage og tog Ophold paa Marienborg, som han solgte i Decbr. 1776. 5. Maj 1777 (Skøde 18. Juni 1778) købte han Rønnebæksholm, hvor





Maren Kirstine Beringschiold, f. von Cappelen.  
(VI 14.)

(VI 13.) han boede indtil sin Fængsling. Som omtalt blev han af sin Søn og Svigerdatter anklaget for at omgaas med højforræderiske Planer, han konspirerede en Del mod *Guldberg*, men hvad der fandtes af direkte Beviser var forsvindende; at *Guldberg* har benyttet en udmærket Lejlighed til at uskadeliggøre en af sine mest intrigante Fjender, synes utvivlsomt. Han blev ført til Kastelet, frataget sine Titler og ved Resol. af 7. April 1783 overført til Bergenshus. Ved Resol. af 20. Maj 1796 blev han løsladt, men Stavanger blev ham anvist som Opholdssted, og han blev her stillet under Amtmandens og Byfogedens Opsigt. I sine sidste Aar led han en Del af Brystkrampe, Skørbug og havde nu og da apoplektiske Anfald. ∞ *Meklenborg* 1749 *Maren Kirstine von Cappelen*<sup>32</sup>).

VII 25. *Ditlev Ottesen Bering*, \* paa Hevring Mølle i Rougsø Herred ved Randers ca. 1686, † Randers 1732, begr. 4. Maj. Købmand i Randers. ∞ *Ingeborg Mogensdatter Blach*<sup>32</sup>).

Søn af Møller *Otto Lauritsen* og *Ingeborg Andersdatter*, der senere blev gift med *Thomas Mikkelsen Bering*. Ditlev Ottesen antog saaledes sin Stedfaders Familienavn<sup>32</sup>).

VII 26. *Ingeborg Mogensdatter Blach*, Datter af Handelsmand i Aarhus *Mogens Jensen Blach* og *Else Olufsdatter*.

VI 14. *Maren Kirstine von Cappelen*, \* 27. Aug. 1724, † 7. Juni 1783. Købte 1782 Sortebrødregård for 7000 Rdlr.

VII 27. *Thomas von Cappelen*, \* Bragernæs 1699, d. 27. Juli, † 1738. Elev paa Herlufsholm, immatr. i Kbhvn. priv. dim. 18. Juli 1718, Menig i Grenaderkorpset 1713, Fændrik 3. April 1719, Sekondlieutenant 21. Juni 1720, forsat til nordsj. nationale Infanteri 5. April 1723 som Kaptajn; Afsked 14. Aug. 1724, hvorefter han gik i russisk Tjeneste og faldt mod Tyrkerne 1738 som Oberstlieutenant. ∞ Kbhvn. Vor Frelsers Kirke 9. Decbr. 1721 *Karen Hald*<sup>33</sup>).

/ Familien von Cappelen stammer fra Tyskland, rimeligvis fra Distriktet Kappeln i Würsten. Erkebispestiftet Bremen, hvor Navnet allerede forekommer i det 15. og 16. Aarhundrede.

Det første Medlem af Slægten, der kan nævnes med Sikkerhed, er *Diderik von Cappelen*, † som Borgermester i Wildeshausen i Erkebispestiftet Bremen ca. 1630. ∞ *Margaretha Poppe*, † sstds. ca. 1634. Søn:

*Johan von Cappelen*, \* Wildeshausen 3. Septbr. 1627, † Bragernæs 22. Juli 1688, begr. 27. Juli. Forvalter paa Vigs Jærnværk 1657 og Bergskriver over Skiens Malmberg til 1663, 1662 Forvalter ved Bærum Jærnværk, kgl. Foged over Liers Fogderi 1667, Bestall. 1670. Afstod det 1683 til Sønnen af samme Navn. ∞ 16. Aug. 1657 *Bodil [Boel] Ottesdatter*, † 1693, begr. 10. Febr.<sup>34</sup>). Søn:

*Otto von Cappelen*, \* Hedemarken 1659, † Bragernæs 26. Oktbr. 1742, begr. 2. Novbr. Købmand i Bragernæs, Kirkevæрге 1693 og 1699, Stadskaptajn 1704. ∞ Strømsø ca. 1690 *Maren Ryssel*, \* Strømsø ca. 1672, † Bragernæs 1714, begr. 11. Maj. Datter af Købmand paa Strømsø *Thomas Ryssel* og *Alhed Henriksdatter*<sup>35</sup>). Søn:

Ovennævnte *Thomas von Cappelen*.



Louise Sophie Wedelsparre,  
f. Wedel-Jarlsberg.

(V 8)

ca. 1703

VII 28. *Karen Hald*, \* Hvalsø 1700, † Møen 16. Juni 1770 paa Svigersønnens Ejendom Marienborg.

Hun var Datter af *Anders Pedersen Hald* og I. Hustru.

*Anders Pedersen Hald*. Student fra Roskilde, immatr. i Kbhvn. 15. Juli 1686<sup>36</sup>). Ordineret 6. Jan. 1694 som Sognepræst for Kirke Hvalsø og Særløse. ∞<sup>1</sup>. ant. 1694 *Kirstine Hulegaard*. ∞<sup>2</sup>. *Apollonia Marie Damiansdatter Steendorph* af Steenmagle<sup>37</sup>).

V 8. *Louise Sophie Comtesse Wedel Jarlsberg*, \* 31. Maj 1746, † 2. Decbr. 1808, indskrevet i Vallø 1769, begr. i Aalborg 10. Decbr. 1808<sup>38</sup>).

VI 15. *Frederik Christian Otto Greve Wedel* til Grevskabet *Jarlsberg*, til Basnæs, Glorup, Sønderskov og Dronninglund, \* 14. Oktbr. 1718, † Sønderskov 18. Novbr. 1776 begr. Folding 30. Decbr. Sekondlieutenant reformé ved Grenaderkorpset 1734, Karakt. Kaptajn 21. Septbr. 1735, virkelig Sekondlieutenant 1736, karakt. Ma-

- (VI 15) jor og virkelig Kaptajn ved det norske geworbne Infanteriregiment 19. Juni 1739, Oberst og Chef for 2. Smaalehnske nationale Infanteriregiment 30. Juni 1746, Kammerherre 6. Juni 1747, Generalmajor af Infanteriet 19. Juni 1755, Generalmajor 24. Septbr. 1763, Ridder af Dannebrog 31. Marts 1759, Oberst og Chef for det søndenfjeldske geworbne Infanteri Regiment 20. Marts 1760, Generallieutenant 8. Decbr. 1763, fik 29. Jan. 1767 l'union parfaite. General 21. Oktbr. 1774 og Kammerherre. ∞ Frederikstad 19. Maj 1745 *Sophie Rigbor Amalie Hartvigsdatter Huitfeldt*<sup>89</sup>).
- VII 29. *Frederik Anton Greve Wedel Jarlsberg*, \* Kbhvn. 9. Marts 1694, † Jarlsberg Sølvværk 22. Septbr. 1738. Studerede i Utrecht, Kaptajn reformé ved jydsk Infanteri Regiment 1715, ved Grenaderkorpset 1717, Oberst og Chef for Oldenborgske geworbne Infanteri Reg. 1719, Kammerherre, hvid Ridder 16. April 1727, Afsked 1729, virkelig Oberstlieutenant 23. Oktbr. 1730, Chef for Grenaderkorpset, Brigader 28. Novbr. 1731, Envoyé extraordinaire 1732 ved det spanske Hof. Han deltog her i et Felttog til Afrika, hvor et Saar lammede hans venstre Haand. Generalmajor 22. Juni 1733<sup>90</sup>). ∞ 2. Juni 1717 *Louise Raben*. Skilt 1727<sup>41</sup>).

Slægten Wedel kan føres tilbage til nedennævnte Foged *Heinrich*. Andre mener dog at kunne føre den endnu længere tilbage<sup>42</sup>). Ifølge den brandenborgske Krønikeskriver Angelus skal den have været blandt de adelige Familier, der 926 bosatte sig i Mark Brandenburg, efter at Venderne var fordrevet herfra. Slægtens Stamfader skal Aar 810 under Karl den Stores Regime have forgrebet sig paa en Støtte af Guden Wedel, der som et Led i Befolkningens Solcultus var oprejst i Soltwedel i Altmark Brandenburg, forestillende en Mand med en Glorie om Hovedet, som med begge Hænder holder et Hjul for Brystet. Herfra skulde Familiens Navn og Vaaben stamme.

*Heinrich*, Foged i Ottenbüttel 1149. Søn:

- (VII 29) *Hasso*, levede 1149 (henregnes ogsaa til Slægten Krummedige). Sønesøn:  
*Heinrich von Wedel* nævnes 1212—29. Søn:  
*Hasso von Wedel jr.* nævnes 1227. Søn:  
*Zules von Wedel* nævnes 1281—1303. Søn:  
 Hr. *Hasso von Wedel*, Ridder, nævnes 1308—41. Søn:  
*Heinrich von Wedel* til Noerenberg nævnes 1333—54.  
 Søn:  
*Ludeke von Wedel* til Noerenberg nævnes 1388—1413.  
 Søn:  
*Erasmus von Wedel* til Noerenberg nævnes 1415—25.  
 Søn:  
*Jürgen Friherre von Wedel* til Reetz, Noerenberg, Spiegel o. fl. levede 1455. ∞ *Ilsa von Borcke* af Huset Labes. Søn:  
*Joachim Friherre von Wedel* til Reetz, Noerenberg, Spiegel og Gross Silber, † 1530. ∞ *Gertraud von Beerfelde*. Søn:  
*Lorenz Friherre von Wedel* til Reetz, Noerenberg, Spiegel og Stolzenfelde, † 1541. ∞ *Anna von der Osten* af Huset Plathe. Søn:  
*Valentin Friherre von Wedel* til Reetz, Noerenberg, Spiegel og Stolzenfelde 1541. ∞ *Barbara von Burgsdorff* af Huset Damitzow. Søn:  
*Ernst Friherre von Wedel* til Reetz, Noerenberg etc. Pommersk Oberst, † 1631. ∞ *Ilse von Wedel* af Huset Uchtenhagen. [Dette er maaske usikkert, thi en Ligprædiken over den 1717 afd. *Georg Ernst* Greve af *Wedel Jarlsberg* angiver, at Ernst Friherre v. Wedel var gift med en van Osten]. Søn:  
*Georg Ernst Friherre von Wedel* til Reetz, Noerenberg, Rahnwerder, Butow o. fl., \* paa Spiegel ca. 1597, † Colberg 16. Septbr. 1661, begr. paa Reetz. Generalmajor. ∞ *Anne von Ahlefeldt* af Quarnbeck og Marutendorff, † 1660, begr. paa Reetz. Søn: .  
*Gustav Wilhelm* Greve *Wedel* til Grevskabet *Jarlsberg*, erig. 3. Jan. 1684. Baron af Wedel, Herre til Reetz, Noerenberg og Butow, som han alle solgte 1694,

(VII 29) til Evenburg og Nesse, \* Königsberg 24. Juni 1641, † Oldenburg 21. Decbr. 1717, begr. St. Lamberti Kirke 4. Jan. 1718. Kommanderende General i Norge, Guvernør i Oldenburg og Delmenhorst. ∞ Evenburg 12. Juni 1665 *Marie Rigsfriherreinde von Ehrenreiter* til Evenburg, \* 31. Juli 1633, † 26. Oktbr. 1702. Deres Søn er ovennævnte Frederik Anton Wedel Jarlsberg<sup>43</sup>).

VII 30. *Louise Raben*, \* Kbhvn. 9. Aug. 1696, d. Slotskirken 20. Aug., † Flensburg 1736<sup>44</sup>).

Slægten Raben kendes i Meklenborg tilbage til det 13. Aarhundrede og ejede som Stamslot Stück ved Schwerinersøen.

*Hennike Raben* til Stück og Steinfeld ved Ribnitz levede 1523. ∞ *Catharina von Plessen*. Søn:

*Jürgen Raben* til Stück og Steinfeld, † 1603, meklenborgsk Landraad. ∞ *Clara von Sperling*. Søn:

*Victor Raben* til Stück, Rogau og Moltenau, \* 1601, † 28. Juni 1657. Meklenborgsk Major, svensk Oberst. ∞ 1637 *Sophie Hedevig von Walsleben*. Søn:

*Johan Otto Raben* til Stück og Vinderslevgaard, \* 22. Febr. 1646, † Stück 18. Novbr. 1719. Kom til Danmark, blev 1667 Hofjunker, Forskærer hos Kongen 1668, Kammerjunker 1671, Ritmester ved 2. jydsk Kavalleri-Reg. 1676, Major 1677, Oberstlieutenant s. A., reduc. 1679, afsk. 1680, Hofmarskal 1683, hvid Ridder 1695, Amtmand over Frederiksborg og Kronborg Amter og Inspektør ved Stutteriet 1697, Gehejmaraad. ∞<sup>1</sup>. 1685 *Dorothea Reichau*, † 1689. ∞<sup>2</sup>. Kolding 12. Juni 1692 *Emerentia von Levetzow*, \* 22. Juni 1669, † Aalholm 11. Febr. 1746, begr. i Nysted. Ovennævnte Louise Raben var Datter af dette andet Ægteskab<sup>45</sup>).

VI 16. *Sophie Rigbor Amalie Huitfeldt*, \* Christiania 21. Oktbr. 1723, d. 28. Oktbr., † Sønderkov 17. Septbr. 1776, begr. 30. Oktbr. i Folding Kirke. Hun omtales som et sjældent Menneske, hvis udmærkede Egenskaber gjorde hende almindeligt afholdt. Hun var Sjælen i sine Sød-

- (VI 16) skendes Kreds, den til hvem de andre først søgte hen for at hente Trøst i Modgang eller for at betro deres Glæde.
- VII 31. *Hartvig Huitfeldt*, \* paa Frederiksten 12. Aug. 1677, † Frederikstad 2. Juni 1748. Var i sin Ungdom i fransk Krigstjeneste, deltog med Berømmelse i den store nordiske Krig og fik Frederik IV.s Billede med Diamanter at bære i blaat Baand. Hvid Ridder 10. Juni 1728, kommanderende General i Norge 2. Maj 1729, Generallieutenant 25. Juli 1733, Kommandant i Frederikstad 14. Marts 1740 og General i Infanteriet 8. Oktbr. 1746. 1741 arvede han Sædegaarden Hafslund efter sin Svigerfader. Han blev begravet i Skejbjerg Kapel, som han havde ladet opføre for sig og sin Familie. ∅ Marstrand 15. Septbr. 1719 *Karen Wærenschiold*<sup>46</sup>).

Slægten Huitfeldt føres tilbage til:

*Christen* til Strarupgaard, der levede omkr. Aar 1400 og tilhørte den gamle danske Adelslægt, der bar en Skraabjælke i sit Vaaben, en Bjælke som Huitfeldt'erne derfor optog. Søn:

*Henrik Christensen* ∅ *Johanne Ottesdatter Schinkel* eller *Tegenhus*. Søn:

*Claus Henriksen* til Krumstrup ca. 1480. ∅ *Kirsten Ulfeld*, Datter af *Anders Eriksen* til Koxbølle og *Mette Palledatter Sverin*. Søn:

*Otte Clausen* til Krumstrup og Berrit 1501, † 1529. ∅ før 1501 *Barbara* [*Blaa*] til Orebygaard, der levede 1538. Datter af *Erik Olufsen* til Berrit og Orebygaard og *Inger Hansdatter* [*Poiscke*]. Han og hans Børn optog Familienavnet Huitfeldt og dets Vaaben i Henhold til Frederik I.s Forordning om, at Adelen skulde bære faste Slægtsnavne. Søn:

*Claus Ottesen Huitfeldt* til Krumstrup, † paa Bramslykke hos sin Søstersøn 2. Septbr. 1590 mellem Kl. 11—12 Nat. Begr. i Saxkøbing 15. Oktbr. Landsdommer i Lolland og Falster. ∅ *Dorthe Beck*, Datter af Rentemester *Jochum Beck* til Førsløv og *Anne Jacobsdatter Ravensberg*. Søn:

(VII 31.) *Anders Huitfeldt* til Thronstad pr. Hudrum, Smidstrup i Halland o. fl., † ca. 1620. ∞ Oslo 28. Jan. 1582 (eller 29. Jan. 1581) *Margrethe Pedersdatter Lille*, † 1602. Datter af *Peder Hansen Lille* og *Ingeborg Nielsdatter Gyldenløve* af Østeraat. Søn:

*Jacob Huitfeldt* til Thronstad 1608, † 1632. ∞ *Elsebe Gabrielsdatter Akeleye*. Datter af *Gabriel Knudsen [Akeleye]* og *Helvad Sparre*. Hun levede 1648, men synes død 1659. Ægtede som Enke 1639 *Arild Axelsen Gere* til Ramvig. Søn:

*Tønne Jacobsen Huitfeldt* til Thronstad og Thom. Oberst og Kommandant paa Frederiksten, \* 20 Novbr. 1625, † Frederiksten 12. Septbr. 1677. ∞<sup>1</sup>. 1663 *Helle Margrethe Nold*, † Frederiksten 4. Marts 1671. Datter af *Thomas Nold* til Maglø og *Helvig Urup*. ∞<sup>2</sup>. 1673 *Sophie Amalie Rosenkrantz* til Sanderup i Halland, \* paa Sande i Smaalehnene 7. Jan. 1649, † paa Elingaard, ibid. 18. Marts 1711, begr. Onsø Kapel. Datter af *Børge Rosenkrantz* til Ørup i Skaane og Frølinge i Halland og *Maren Jensdatter Bjelke*<sup>47</sup>).

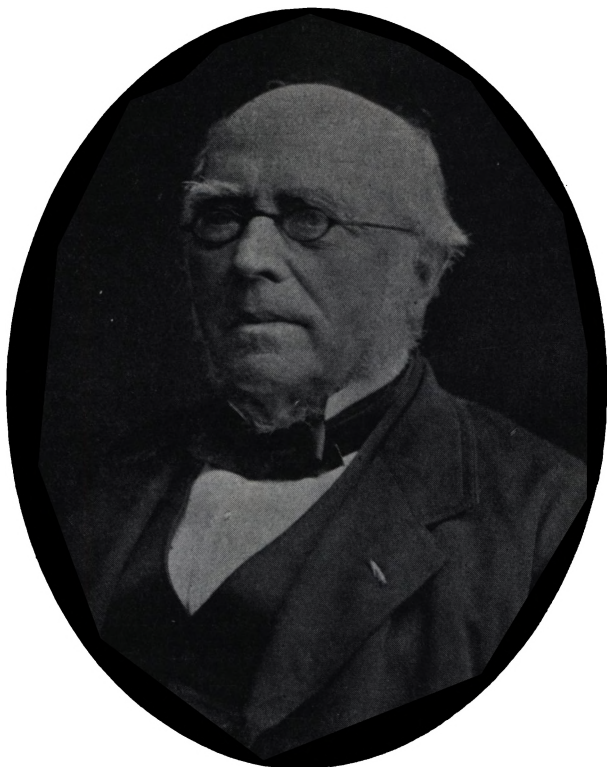
Ovennævnte Hartvig Huitfeldt var Søn af 2. Ægteskab og Halvbroder til Søhelten *Ivar Huitfeldt*, der var Tønne Huitfeldts Søn af 1. Ægteskab.

V II 32. *Karen Wærenschioeld*, \* paa Hafslund 22. Juni 1697, † Sortebrødregaard 26. Oktbr. 1778. Efter at være blevet Enke solgte hun 22. Febr. 1754 Hafslund og flyttede til Danmark, hvor hun købte Sortebrødregaard. Overhofmesterinde hos Dronning Juliane Marie 1754—67, Dame de l'union parfaite 1755. Ifølge en Familietradition skal hun være lagt i Kisten med en skreven Attest og et Ris i Hænderne. Da Kisten ved Undersøgelse af Skebjerg Kapel i 1919 blev aabnet, viste det sig virkelig, at hun havde en Attest i Haanden. Mærkeligt nok tænkte ingen paa at afskrive denne, skønt Skriften endnu var læselig, og den sikkert er en ikke ganske uinteressant Anbefalingsskrivelse til den himmelske Dommer. Riset mangler derimod.



(VII 32.) Hun ligger i tre Kister, af hvilke den mellemste bærer en svær Sølvplade med følgende Inscription: »Her under — Gjemmes støvet af den i Live — Høyvelbaarne nu hos Gud Salige — Frue *KAREN HUITFELD* — Fød *WÆRNSKJOLD* — for dum Oberhov Mesterjnde hos — Hendes Majestet Dronning — Juliana Maria — Hun var født d. 22. juni 1697 — Gift Ao 1719 med den Eiegode — Men allerede før Hende bortsovede — Her General-Lieutenant og Ridder *HARTWIG HUITFELD* — I Ægteskabet var Hun velsignet med 7 Børn — hvoraf nu ikkun efter lever — Hr. Geheimeraad og Ridder *Mathias Huitfeld* paa Clausholm — De 5 ere tidlig indgangne i Deres Herres Hvile — Men en Datter gift med Hs. Excellence — Hr. General og Ridder *Greve af Wedel-Jarlsberg* — havde den Almegtige sparet Hende indtil Aaret 1776 — Da hun salig hensov paa Sønderskov i Jylland — Men efterlod sig 5 Børn, hvoraf den ældste Datter — Comtesse *Sophie Louise* — Har uafbrudt været Hendes her Hvilende Bedste Mor Moders — Trøst, Glæde og Hielp — I Hendes høye Alderdom og Skrøbelighed — indtil Denne Salige Aar 1778 d. 26. Octobr. — Ved den sødste og sagtste Død overleverede sin Siel — I sin Frelsers Hender — Da hun i Livet havde indpræntet alle — som kjendte Hende — Den sandeste Høyagtelse for Hendes — Guds frygt, Fornuft, Dyd og tækkeligste Omgang — Min Siel døe denne Retfærdiges Død, — Og Mit Liv og Endeligt blive som Hendes«<sup>48</sup>).

*Werner Nielsson*, \* Sønderjylland i Ribe Stift 13. Juli 1625, † paa Hafslund 13. Septbr. 1695. Boede først i Christiansand, senere i Farsund. Raadmand i Christiania 13. Febr. 1664, Vicelagmand 18. Decbr. 1673 og i Decbr. 1682 virkelig Lagmand paa Frederikstads Lagsæde. ∞<sup>1</sup>. Christiania 26. April 1662 *Ingeborg Eriksdatter*, Enke efter Handels- og Raadmand *Boye Sønnichsen*. Hun † 1664, begr. 26. Decbr. ∞<sup>2</sup>. Frederikstad [Bevill. til Ægteskab uden Trolov. og Lysn.



Conrad Peter Julius Krebs.  
(III 3).

- (VII 32.) 2. Decbr. 1667] *Hedvig Christensdatter*, \* Frederikstad 1653, † Hafslund 1682. Eneste Datter af Lagmand *Christen Jensen* [Søn af *Jens Christensen Hegaard* fra Jylland] og *Maren Madsdatter Thyrholm*. Ældste Søn i 2. Ægteskab:

*Niels Wernersen*, erig. i den danske Adelsstand 12. Novbr. 1697 med Navnet *Wærenschiold* og Devisen: Gud er mit Wærn, \* Frederikstad 18. Septbr. 1669, † paa Hafslund 25. Juli 1741; begr. 11. Aug. Stud jur., immatr. i Leyden 28. Oktbr. 1688<sup>49</sup>), Assistentraad ved Overhofretten i Christiania, Amtmand over Frederikstad og Smaalenene 1703—40, Justitsraad 17. Jan. 1705,

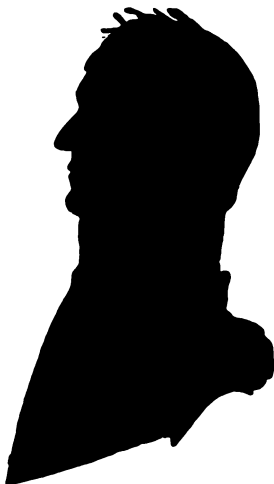
(VII 32) Konferentsraad 1. Decbr. 1724, Storkors af Dannebrog 28. Novbr. 1733, fik Ridderslaget under Kristian VI.s Besøg paa Hafslund 22. Juni 1733. ♂ 1696 *Elisabeth de Tonsberg*, \* 1676, † paa Hafslund 1742, begr. 25. Juli. Datter af Etatsraad *Mathias de Tonsberg*, † 1705 over 60 Aar gl. og *Anna Cathrine Mechlenburg*, † 1707, Datter af Commissarius *Vilhelm Mechlenburg*. Tonsberg var Søn af Borgermester i Tunsberg *Anders Madssøn*, \* i Haderslev 1609, † 19. Novbr. 1690. ♂ 11. Jan. 1635 *Karen Olufsdatter*, † 4. Oktbr. 1698, Datter af Raadmand *Oluf Trulssøn* af den gamle Tunsberger Familie *Stranger*<sup>50</sup>).

II 2. *Mathilde Sophie Krebs*, \* 4. April 1845, † 8. Juli 1916 af Kræft.

III 3. *Conrad Peter Julius Krebs*, \* 2. Juli 1809, d. Garnisons Kirke 30. Juli, † Kbhvn. 13. Novbr. 1880 af Mavekræft, begr. 19. Novbr. Assistentsskd. Kom i Horsens lærde Skole, hvorfra han blev dimit. 1826, immatr. i Kbhvn. 18. Oktbr., Inspector ved Metropolitanskolen 11. Novbr. 1834, virkelig Inspector 11. Novbr. 1837 samt Timelærer i Oktbr. s. A., Adjunkt 13. Novbr. 1846, Overlærer 15. Marts 1858, entl. som Inspector 1871, som Lærer 1877. Han oprettede derefter sin egen Skole. Som Lærer i Latin og Hebraisk har han udgivet nogle Lærebøger. Som Sekretær i det søsterlige Velgørenheds Selskab udgav han 1845—50 Aarsskriftet »Søsterlig Velgørenhed« og 1848—58 var han Medudgiver af »Borgervennen«. ♂<sup>1</sup>. 27. Oktbr. 1838 *Mathilde Sophie Marcussen*, \* Kbhvn. 2. Oktbr. 1819, † sstds. 11. Septbr. 1841. Datter af *Henrik Marcus Marcussen* og *Eleonore Marie Henckel*\*). ♂<sup>2</sup>. Lemvig 8. Septbr. 1843 *Helene Augusta Elisabeth Castberg*<sup>51</sup>).

IV 5. *Peter Ludvig Krebs*, \* Galmsbüll ved Tønder 21. Oktbr. 1770, † Røgind Præstegaard 14. Juni 1825 af Apoplexi. Kom til København 19. Febr. 1789. Fændrik à la

\*) Hun var Datter af Præsten paa Samsø *Johan Fr. Henckel* og *Christine Fiuren Eilertz*, og saaledes en Søster til den nedennævnte *Anne M. Z. Henckel*.



Peter Ludvig Krebs.  
(IV 5)

Suite i Kronprinsens Regiment 28. Febr. s. A. i Nummer 7. Marts 1789, forsat til det lette Infanteri Regiment 1. Jan. 1790, Sekondlieutenant 27. Septbr. 1790, karakter. Premierlieutenant 1801, Anciennetet som Kaptajn 9. Maj 1806, Stabskaptajn ved 2. sjæll. Batteris lette Infanteriregiment 25. Novbr. 1807<sup>52</sup>), Kaptajn ved de grønne Jægere 1809, ved de jydsk Skarpskytter 1813, entl. som Major 1817 og udnævnt til Landinspektør i Jylland, hvor han tog Ophold i Horsens. ∞ Citadelskirken 3. Marts 1808 *Manon Linde*<sup>53</sup>).

- V 9. *Ditlev Peter Krebs*, \*Fahretoft 8. Juli 1732, † Rendsborg 12. Sept. 1787. begr. 16. Sept. Sognepræst i Galmsbül 7. Oktbr. 1757, ved Maria Kirken i Rendsborg 1779, ∞<sup>1</sup>. 22. Juni 1759 *Birgitte Marie Lützen*. ∞<sup>2</sup>. ca. 1784 *Elisabeth Bärens*<sup>54</sup>).
- VI 17. *Cai Diderik Krebs*, \* Rodenæs 28. Februar 1705, † Fahretoft 15. Juni 1763. Sognepræst til Fahretoft 14. Jan. 1731. I Fahretoft Kirkebog har han selv indført: »1731, 20. Juni, als am Mittwoch vor Johannis, bin ich Cai Diederich Krebs, Pastor alhier mit meine wehrteste Jungfru Braut, Jungfrau *Anna Christina Riese*, das weiland Minister und wohlgelehrten seel. Hr. *Heinrich Rieses* ehelige Jüngste Tochter vereheligt<sup>55</sup>).
- VII 33. *Ditlev Krebs*, \* Bredstedt, † Rodenæs 1717. Sognepræst til Rodenæs 25. Maj 1689<sup>56</sup>).

Han var Søn af Kay Krebs og I. Hustru. *Kay Krebs*, \* ca. 1600, † 1670. Tingskriver i Bredstedt. ∞<sup>1</sup>. *Lucia Cathrine* ..... ∞<sup>2</sup>. *Marie Jessen*, \*23. Jan. 1639, † 16. Marts 1715<sup>57</sup>).

VII 34.

VI 18. *Anna Christina Riese*,

- VII 35. *Heinrich Riese*, \* Jtzehoe 1654, † Fahretoft 1718. Sognepræst i Galmsbüll 1685—99<sup>58</sup>), til Fahretoft 1700<sup>59</sup>). Skrev 1680: »Trost Schrift über *Heinrich Suhmens* Tochter *Anna Cathrine*, † 28. Febr. 1680<sup>60</sup>). ∞ *Cathrine* . . . . .<sup>61</sup>).
- VII 36. *Cathrine* . . . . .
- V 10. *Birgitte Marie Lützen*, \* Nybøl 12. Maj 1739, † Galmsbüll 20. Marts 1783<sup>62</sup>).
- VI 19. *Otto Heinrich Lützen*, \* Neukirchen ca. 1699<sup>63</sup>), † 22. Juli 1769. Sognepræst til Nybøl 7. Jan. 1727<sup>64</sup>). Stillede sig 1750 til Valg i Husum. ∞ *Kirstine Margrethe Petræus*<sup>65</sup>).
- VII 37.
- VII 38.
- VI 20. *Kirstine Margrethe Petræus*,
- VII 39.
- VII 40.
- IV 6. *Manon Linde*, \* Kbhvn. 21. Oktbr. 1783, d. Nikolaj Kirke 31. Oktbr., † Kbhvn. 10. Novbr. 1845<sup>66</sup>).
- V 11. *Conrad Daniel Linde*, \* Kbhvn. 21. Jan. 1754, d. Helligaandskirken 24. Jan., † Kbhvn. 16. Septbr. 1826. Student fra Herlufsholm, immatr. i Kbhvn. 25. Juli 1770. Fuldmægtig ved Partikulærkassen 1770, tillige ved Skatkammeret 1774, adjungerende og succederende Kasserer ved Particulærkassen 27. Novbr. 1775; virkelig Kasserer 4. Novbr. 1778, tillige adjungeret Faderen ved Skatkammeret 5. Maj 1779, Justitsraad 17. Jan. 1781, Revisor af Hofholdningsregnskaberne fra det russiske Hof i Horsens 3. Maj 1781, Kasserer ved Skatkammeret 30. Juni 1784 (fra 1. Januar 1785), entl. 12. Juni 1801 og samtidig Zahlkasserer, Kasserer ved Partikulærkassen



**Manon Krebs, f. Linde.**  
(IV 6.)

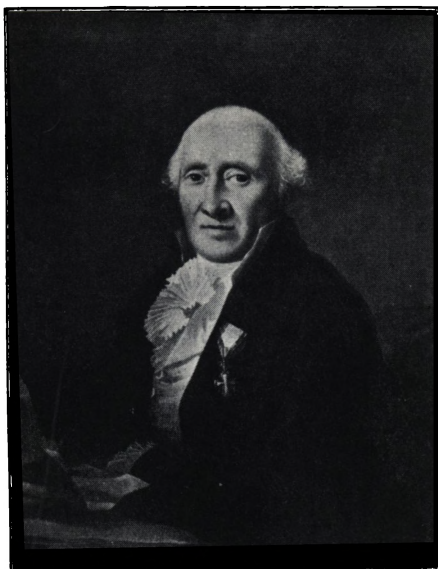
- (V 11.) 25. Marts 1808, Ridder af Dbg. 26. Juni 1809, virkelig  
Etatsraad 28. Jan. 1811, Zahlkasserer 31. Jan. 1816—26.



Conrad Daniel Linde.  
(V 11.)

Juni 1821 (fra 1. Aug.). Han blev begravet i Lindernes Gravsted i Helligaandskirken; i Kirkens nordre Mur sidder en Sten med følgende Inscription: »Her er nedlagt — *Conrad Daniel Linde* — Ridder af Dannebrog — født i København den 21de Januar 1754 — død den 16de September 1826. — Jeg var betroet — ligesom min her i denne Grav — nedlagte Fader og Faerfader — Kongens og Landets Penge — i 56 Aar — og efterlod til min Kone — *Juliane Charlotte Putscher* og 6 Børn — den med hende modtagne Formue«. ∞ Helsingør 19. Jan. 1781 *Juliane Charl. Pustcher*<sup>67</sup>).

- VI 21. *Gabriel Linde*, \* Wilster 30. Oktbr. 1715, † Kbhvn. 8. Decbr. 1791. Var 1730 paa Sorø Akademi, 1734 hos Faderen i Tyskland. Kasserer ved Partikulærkassen Juli 1740, Medlem af Bygningskommissionen 14. Febr. 1742—30. Septbr. 1771, Justitsraad 31. Marts 1750, Etatsraad 11. April 1765<sup>68</sup>), Bogholder og Kasserer ved Skatkammeret 3. Juni 1773, Konferentsraad 21. Oktober 1774 og økonomisk Direktør ved Inokulationsanstalten til 12. Jan. 1775. Inscriptionen paa hans Gravsten i Helligaandskirkens nordre Mur lyder: »*Gabriel Linde* — Født — Aar 1715 — Tiente — Tre Konger — I 48 Aar — og blev her nedsat — Aar 1791«. ∞ 9. Decbr. 1750 *Agnete Elisabeth Wodroff*<sup>69</sup>).
- VII 41. *Arved Christian Linde*, \* 26. Febr. 1683, † Kbhvn. i Oktbr. 1762, begr. Helligaandskirken 26. Oktbr. Regimentskvartermester ved 1. Fyenske nationale Rytterregiment 15. Septbr. 1710, karakt. Krigsraad 1. Juni 1731, Overkrigskommissær ved Troppekorpsset i kejserligt Sold ved



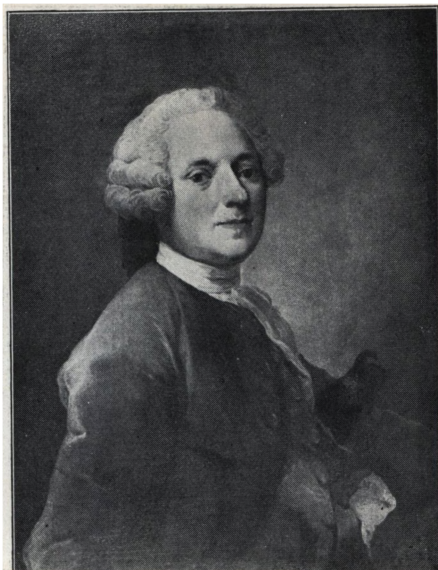
Conrad Daniel Linde.  
(V 11.)

(VII 41.) Rhinen 3. Febr. 1734, Justitsraad 22. Marts 1734, Kasserer ved Partikulærkassen Febr. 1737, ved Zahlkassen 31. Juli 1740, Etatsraad 21. Jan 1749, Afsked 20. Febr. 1753. Hans Gravsten i Helligaandskirken bærer Inscriptionen: »Her ligger — *Arved Christian — Linde* — Fød i Norge Anno 1683 — Jeg var betroed — uden at stille Borgen for mig — Kongens og Landets Penge — i — tre og fiørgetiuge Aar — og efterlod mig — hverken Midler eller Gæld«. ∞ Wilster 6. Febr. 1714 *Ursula Barbara Ebers*<sup>70</sup>).

*Christen Andersen*, Foged i Ryfylke, levede 12. Marts 1642. ∞ en Datter af Sognepræst til Finnø og Talgø *Samuel Lauritssøn Lind* og *Ellen Mogensdatter*. Børnene tog Moderens Slægtsnavn. Søn:

*Gabriel Linde*, \* 3. Maj 1654, Major, † Gloppen ca. 1737. ∞ *Anna Bugge*, \* i Aug. 1657, hger. 25. Septbr.

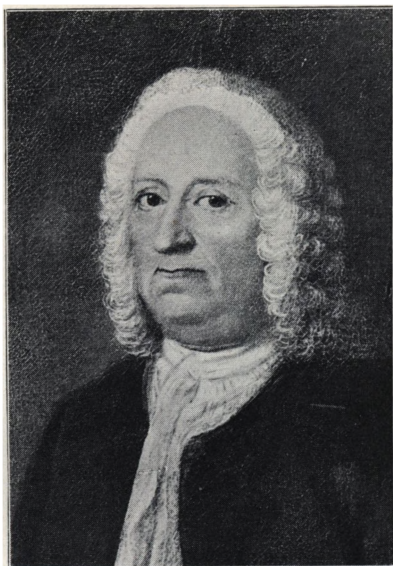
*bagt.*



Gabriel Linde.  
(VI 21.)

- (VII 41.) 1720. Datter af Sognepræst til Selje *Niels Bugge* og *Berette Christensdatter* [*Wittrup*]. Søn:  
Ovennævnte *Arved Christian Linde*<sup>71</sup>).
- VII 42. *Ursula Barbara Ebers*, † ca. 1738. Datter af *N. N. Ebers* og Hustru *Margaretha*<sup>72</sup>).
- VI 22. *Agnete Elisabeth Wodroff*, \* Kbhvn. 16. Decbr. 1726, d. Petri Kirke 10. Decbr. 1727, † Kbhvn. 21. Oktbr. 1759<sup>73</sup>).
- VII 43. *Georg Albrecht Wodroff*, \* Kbhvn. 1688, d. Petri Kirke 4. Oktbr., † Kbhvn. 16. Aug. 1745. Erholdt 22. April 1716 Expectance paa Posten som Kommissariatsskriver, fik denne i tyske Kontor 25. Novbr. 1723, Kancelliraad 10. April 1733, Deputeret i Landetatens Generalkrigskommissariat 2. Marts 1739, Justitsraad 6. Marts s. A. ∞ Petri Kirke 15. Septbr. 1717 *Beate Cathrine Hagen*  
Han var Søn af *Johan Conrad Wodroff* og I. Hustru.





Arved Christian Linde.  
(VII 41.)

- (VII 43.) Johan Conrad Wodroff, † Kbhvn. 1730, begr. Petri Kirke 4. Novbr., Auditør i Prins Friderichs Regiment 3. Maj 1679, Garnisonsauditør i København 26. Febr. 1681, Kommissarieskriver i Generalkommissionens tyske Kontor 1683, tillige Kasserer ved Krigshospitalskassen og den dermed forbundne Enkekasse 24. Marts 1691, Krigskommissær 19. Oktbr. 1709, Krigsraad 29. April 1718. ∞<sup>1</sup>. *Cathrine Elisabeth Grünhagen*. ∞<sup>2</sup>. *Cathrine Louise Leuchter*[in 7<sup>4</sup>).
- VII 44. *Beate Cathrine Hagen*, begr. i Petri Kirke 16. Marts 1753.
- V 12. *Juliane Charlotte Putscher*, \* Helsingør 6. Maj 1764, d. 1. Juni, † Kbhvn. 1. Novbr. 1828.
- VI 23. *Johan Gottlieb Putscher*, \* i Tyskland ca. 1709, † Helsingør 15. Juni 1781. Han skal have været Læge i Hessen-Cassel, men kom til Danmark, hvor han blev Kammermjener hos Christian VI 1737<sup>75</sup>). Livchirurgus 13. Maj 1746 med Rang næst Livmedici, Justitsraad 13. Jan.



Agnete Elisabeth Linde, f. Wodroff.  
(VI 22.)

(VI 23.) 1747, Toldcammerer ved Øresunds Toldkammer 10. Novbr. 1750, Etatsraad 17. Oktbr. 1760, Konferentsraad 10. Maj 1776. ∞ 15. December 1744 *Manon Richebourg*<sup>76</sup>).

VII 45.

VII 46.

VI 24. *Manon [Marie] Richebourg*, \* Kbh. 13. Juli 1718, d. Fransk reformert Kirke 17. Juli, † 29. Oktbr. 1793. Var Kammerjomfru hos Prinsesse Louise<sup>77</sup>). Paa fransk



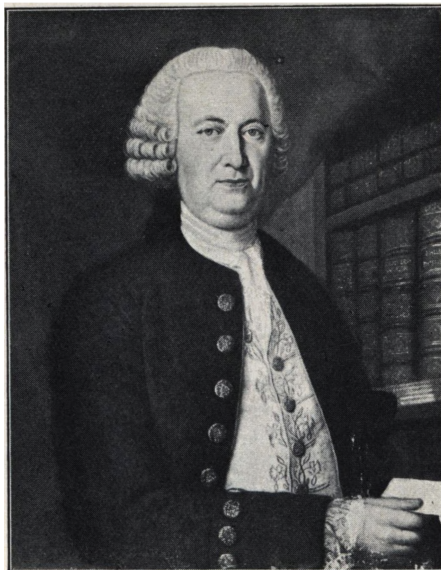
Juliane Charlotte Linde,  
f. Putscher.  
(V 12.)



Juliane Charlotte Linde, f. Putscher.  
(V 12.)

(VI 24.) reformert Kirkegaard findes en Ligsten med følgende Inscription: »Hier ruhen die Gebeine — der *Manon Richebourg* — welsche — verheirathet war — mit — dem weyland Conferentz Rath und Kæmmerier — der Øeresundschen Zoll Kammer — *Johan Gollieb Putscher* — Mutter von zehñ Kindern welsche sie mit ihm erzeuget — Von diesen lebet nur noch eine Tochter — *Juliana Charlotte Putscher* — verheirathet mit dem Justitz Rath und Cassierer *Conradt Daniel Linde* — Sie war geboren den 13. Julij 1718 — und — starb den 29. October 1793 — Meine Seele ist stille zu Gott, der mir hilft — Psalm. 62 V. 2.«<sup>78</sup>).

VII 47. *Louis Morin Morillon de Richebourg*, \* Sens i Bourgogne ca. 1685, † Kbhvn. 2. Novbr. 1736, begr. Fransk reformert Kirke 7. Novbr. Tog Borgerskab i København som Sprogmeister 21. Marts 1718<sup>79</sup>). ∞<sup>1</sup>. Fransk reformert Kirke 9. Maj 1714 *Cathérine Musnier*. ∞<sup>2</sup>. Char-



Johan Gottlieb Putscher.  
(VI 23.)

(VII 47.) *lotte Helene Lambert*, Datter af Dansemester ved Sø Kadet Akademiet *Johan Baptiste Lambert*<sup>80</sup>).

VII 48. *Cathérine Musnier*, \* Kbhvn. 22. Aug. 1693, d. Fransk reformert Kirke 27. Aug., † Kbhvn. 25. Decbr. 1724, begr. Fransk reformert Kirkegaard 30. Decbr.

*Pierre Musnier* »receveur des Eaux & forêts de la duché d'Orléans«. ∞ *Madeleine Berard*, begge døde før 1693. Søn (?):

*Jean Musnier*, \* Orléans ca. 1654, † Kbhvn. 30. Decbr. 1741, begr. Fransk reformert Kirkegaard 3. Jan. 1742. ∞ *Suzanne Seignac*, \* ca. 1668, † Kbhvn. 8. Decbr. 1732, 64 Aar og 4 Mdr. gl. Han tog Borgerskab i København som Parykmager 26. Aug. 1691<sup>81</sup>). Datter:

Ovennævnte *Cathérine Musnier*.

III 4. *Helene Augusta Elisabeth Castberg*, \* 13. Septbr. 1825, † Kbhvn. 10. Maj 1906, begr. 16. Maj Assistentskgd.



Manon Putscher, f. Richebourg og en Datter.  
(VI 24.)

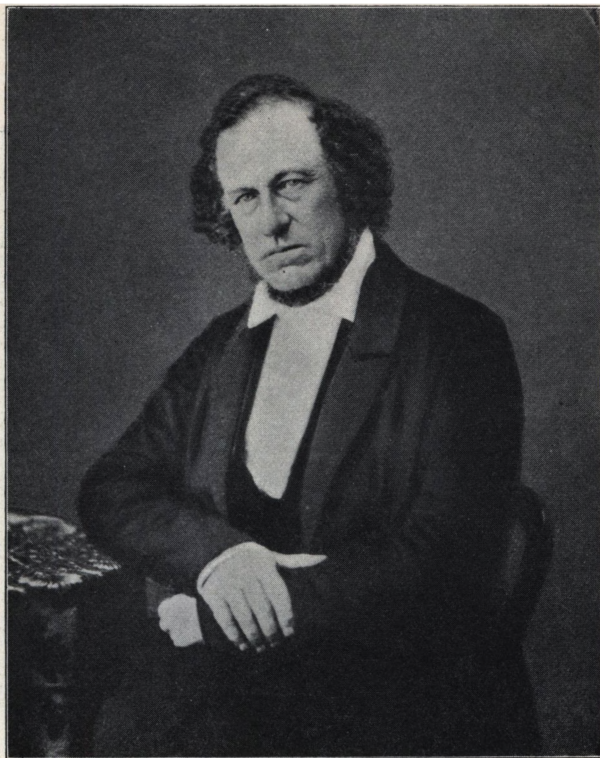
- IV 7. ~~Peter Hersted~~ *Harboe Castberg*, \* Bergen 22. Juli 1764, † Kbhvn. 10. Juni 1858. Kadet 1804, Fændrik à la suite 1. Jan. 1808 ved Søndenfjeldske Infanteriregiment, 3. Repetent ved Kadetkorpset 1. April 1808—8. Jan. 1810, Sekondlieutenant 14. Septbr. 1808, Premierlieutenant ved Søndenfjeldske Infanterireg. 4. April 1811, deltog i Opmaalingsarbejdet i Laurviks Grevskab 1811 og 1813, deltog i Felittoget 1814, overgik ved Arméreorganisationen til 1. Akershus Brigade 1. Jan. 1818, Adjudant ved Akershus geworbne Korps 12. Febr. s. A., entl. 11. Maj 1827, Student priv. dim. 1823, cand. theol. 1826, Sognepræst til Hvitesej 6. Oktbr. 1827, til Laurvik 12. Septbr. 1833 og til Sandeherred 31. Juli 1846, Stortingsmand fra Bratsberg Amt 1830 og 1833, fra Laurvik og Sandefjord 1836, 1837, 1839 og 1842. Paa samtlige Storting Medlem af Militærkomiteen, fra 1833 dens Formand, Medlem af Valgkomiteen 1836 og 1839,



- (IV. 7.) Ridder af St. Olavs Ordenen 21. Aug. 1855. Han døde pludseligt under et Besøg hos Datteren i København<sup>82</sup>).  
 ♂ 4. Juni 1815 *Anna Margrethe Zimmer Henckel*.
- V 13. *Tycho Diderik Castberg*, \* Vang i Valders 1755, † Larvik 21. Maj 1801. Magasinforvalter paa Frederikshald, Dragonlieutenant, Ejer af Veden Gaard. ♂ Christiania 2. Jan. 1787 *Helene Margrethe Calmeyer*.
- VI 25. *Isak Wilhelm Castberg*, \* 1716, † Vang i Valders 23. Oktbr. 1767. Sognepræst til Vang. ♂ 12. Juni 1743 *Anna Christina Leganger*. ♂<sup>2</sup>. 21. Juni 1747 *Cathrine Leganger*. ♂<sup>3</sup>. *Mette Dorothea Geelmuyden* 1748—1818.
- VII 49. *Tyge Castberg*, \* 1685, † Kbhvn. 1732, begr. 9. April. Sorenskriver i Lille Fossen. Han var oprindelig Handelsmand, men ved Siden heraf Sagfører og ved enkelte Lejligheder cst. Sorenskriver. Indvaanere i Lille Fossen ansøgte 1716 om at faa ham til Byfoged, men dette strandede paa Modstand fra Trondhjem. ♂ *Elisabeth Sophie Wessel*.



Helene Augusta Elisabeth Krebs, f. Castberg  
(III 4.)



Peter ~~Harboe~~ Harboe Castberg.  
(IV. 7)

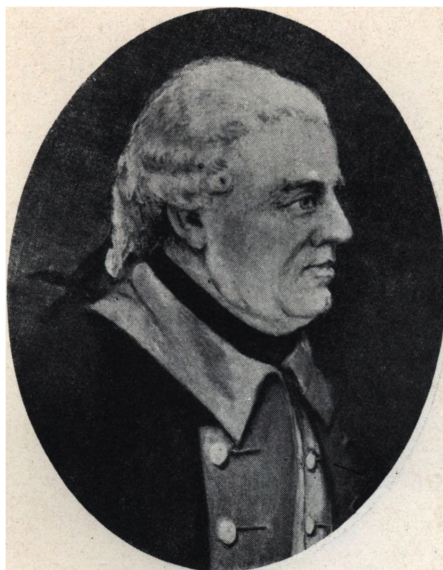
(VII 49.) Slægten Castberg stammer oprindeligt fra Danmark og har antagelig sit Navn fra Kastbjerg Sogn ved Randers.

*Tyge Nielssøn Castberg*, † 1687. Sorenskriver paa Søndmør. ∞ *Maren Nielsdatter Knag* 1626—1705. Datter af Foged *Niels Knag* og *Cecilie Jørgensdatter*. Søn:

*Christopher Tygesen Castberg* ca. 1655—1692. Raadstueskriver i Trondhjem. ∞ *Catherina Alhed v. Myhlenphort* ca. 1664, † ca. 1756. Datter af Toldforvalter *Diederich v. Myhlenphort* og *Anna Catharina v. Bodenhaupt*. Søn:

Ovennævnte *Tyge Castberg*<sup>83</sup>).





Tycho Diderik Castberg.  
(V 13.)

VII 50. *Elisabeth Sophie Wessel*, \* 1686, d. 17. Oktbr., † 1756, begr. 21. Aug.

*Henrik Jansen Wessel*, † ca. 1682. Borgerskab som Købmand i Bergen 1. Decbr. 1646. ∞ Hollænderinden *Hermichen Jansdatter Storch*, † ca. 1695. Søn:

*Isak Wessel*, \* Bergen 20. Septbr. 1648, † 3. Febr. 1695. Borgerskab som Købmand i Bergen 8. Febr. 1683. Apotheker. ∞<sup>1</sup>. *Stincke Jansdatter Stochhoff*, † 1685, begr. 7. April. ∞<sup>2</sup>. *Ingeborg Sophie Paus*. Han var Broder til Raadmand *Jan Wessel*, *Peter Tordenskjolds Fader*<sup>84</sup>). Ovennævnte Elisabeth Sophie Wessel var Datter af dette andet Ægteskab.

VI 26. *Catharine Leganger*, \* 12. Aug. 1724, † 14. Febr. 1764.

VII 51. *Peder Iversen Leganger*, † 1726. Student fra Bergen 1693, immatr. i København 24. Juli<sup>85</sup>), Baccalaureus 1694, Foged i Ytre og Indre Sogn 1705. ∞ paa Flesje 19. Aug. 1705 *Anne Christine Blixencrone*<sup>86</sup>).



Isak Wilhelm Castberg og III. Hustru, Mette Dorothea Geelmuyden  
(VI 25.)

(VII 51.) *Iver Eriksen*, † 1610. Kapellan i Norddalen 11. Juni 1586. Søn:

*Erik Iversen Nordal*, \* 1591, † Leikanger 1658. Provst og Sognepræst til Leikanger. ⚭<sup>1</sup>. *Karen Nielsdatter Werner*, † 1635. ⚭<sup>2</sup>. *Malene Spliidsdatter*, \* 1615, † 1670. Søn:

*Iver Eriksen Leganger*, \* Leikanger 26. Febr. 1629, † 3. April 1702. Kom 1640 i Bergens Skole, Student 1646, immatr. i København 25. Maj<sup>87</sup>), Baccalaureus 1648, Personel Kapellan til Vik 1657, Sognepræst der 1658, Provst 1684, Magister. ⚭<sup>1</sup>. 1656 *Maren Knudsdatter Glad [Rude]*, † 16. Juni 1665 uden Børn. ⚭<sup>2</sup>. før 1667 *Maren Bertelsdatter Mule*, † før 1675. ⚭<sup>3</sup>. 1676 *Anna Finde*, \* ca. 1645, † 1728. Søn:

Ovennævnte Peder Leganger<sup>88</sup>).

VII 52. *Anne Christine Blixencrone*, \* 1687, † Leikanger 1753, begr. 22. Aug.<sup>89</sup>).



Helene Margrethe Castberg, f. Calmeyer.  
(V 14.)

- (VII 52.) *Hans Hanssøn Blix*. Sognepræst til Manger. ♂ *Kirsten Stephansdatter Sophius*, begge døde i 1680. Søn:  
*Hans Blix*, erig. 15. April 1712 med Navnet *Blixencrone*, \* Salten 1661. Foged i Ytre Sogn 1686, Vice-  
 laugmand 11. Febr. 1699, Justitiarius i Overhofretten  
 i Christiania 1705, entl. 1728 »formedelst Egennyttighed«,  
 Justitsraad, Etatsraad. ♂<sup>1</sup>. 1684 *Elisabeth Christophers-*  
*datter Munthe*. ♂<sup>2</sup>. *Maren (Maria) Hansdatter*, † 1705,  
 begr. Tjugum Kirke 7. Juli. Datter:  
 Ovennævnte Anne Christine Blixencrone<sup>90</sup>).
- V. 14. *Helene Margrethe Calmeyer*, \* 12. Marts 1764, d. Biri  
 19. Marts, † Kbhvn. Frederiks Hospital 28. Jan. 1830,  
 begr. Garnisonskirke »uden Nørreport« 4. Febr. <sup>91</sup>).
- VI 27. *Christopher Henriksen Calmeyer*, \* Christiania 2. Maj 1732,  
 † Biri 13. Aug. 1778. Landhandler i Faaberg, senere  
 Bogholder og Forvalter. Medejer af det 1761 oprettede  
 Biri Glasværk. ♂ Christiania 8. Juni 1762 *Maria Magda-*  
*lena Elisabeth Dajon*<sup>92</sup>).

- VII 53. *Henrik Henriksen Calmeyer*, \* Moss 19. Decbr. 1693, † Christiania 18. Oktbr. 1747. Borgerskab i Christiania 1726. Træhandler og Stadskapt. der. ∞ Moss 22. Decbr. 1727 *Grethe Carlsdatter Koch*<sup>93</sup>).

*Joachim Calmeier*, \* ca. 1560, † mellem 1614 og 1622. Nedsatte sig som Skrædder i Lauenhagen ved Stadthagen i Gr. Schaumburg omkr. 1590. ∞ ca. 1594 Gaardejer *Hans Hesterbergs Enke*<sup>94</sup>). Søn:

*Johan Calmeyer*, \* Lauenhagen ca. 1600, † Stadthagen 1661, begr. 10. Marts. Skræddermester i Stadthagen, Borgerskab 1625. ∞ ant. 1625 *Catharina Real [Reyel]* fra Lumburg, † 1675<sup>95</sup>). Søn:

*Henrik Johansen Calmeyer*, \* Stadthagen 1629, † Moss før 1674. Borger i Frederikstad 1660. Træhandler paa Moss. ∞<sup>1</sup>. *Maren Christophersdatter*, † før 1670. ∞<sup>2</sup>. *Tortel Hansdatter*, † før 1702<sup>96</sup>). Søn:

*Henrik Henriksen Calmeyer*, \* Frederikstad ca. 1661, † Moss 8. Marts 1698. Borger i Frederikstad og Træhandler paa Moss. ∞ ca. 1684 *Anne Christophersdatter*, \* ca. 1665, † Moss 2. Septbr. 1705<sup>97</sup>). Søn:

Ovennævnte Henrik Henriksen Calmeyer.

- VII 54. *Grethe Carlsdatter Koch*, \* Christiania 1699, d. 25. Septbr. † 1770, begr. 20. April.

Hun var Datter af *Carl Nielssøn Koch*. Sognepræst i Rygge 1703--24<sup>98</sup>). ∞ *Margrethe Nielsdatter*.

- VI 28. *Maria Magdalena Elisabeth Dajon*, \* Kornerup 1740, d. 8. Novbr., † Christiania 7. Septbr. 1803<sup>99</sup>).
- VII 55. *Johan Nielsen Dajon*, \* ca. 1711, † Hyllested 1788, begr. 21. Novbr. Student fra Slangstrup 1729, immatr. i København 30. Juni<sup>100</sup>), Kapellan 7. Juli 1736, Sognepræst til Kornerup og Svogerslev 10. Juli 1739, ordin. 16. Septbr.<sup>101</sup>), til Hyllested og Rosmus 14. April 1747<sup>102</sup>). ∞ *Helene Aare*<sup>103</sup>).



Anne Margrethe Castberg, f. Zimmer Henckel.  
(IV 8.)

Han var Søn af *Niels Dajon* og *Magdalene Elisabeth Ferslev*<sup>104</sup>).

VII 56. *Helene Aare*,

IV 8. *Anne Margrethe Zimmer Henckel*, \* Tranebjerg 18. Juli 1793, † Sandefjord 24. Novbr. 1854.

V 15. *Johan Frederik Henckel*, \* Nøvling 11. Marts 1744, † Tranebjerg 3. Maj 1818. Student fra Viborg 1761, immatr. i København 28. Juli<sup>105</sup>), Kapellan 23. Septbr. 1765 i Tranebjerg, kaldet hertil paa Succession 10. Novbr. 1779, ordineret 17. April 1782. Han var en meget for-



Johan Frederik Henckel.  
(V 15.)

- (V 15.) muende Mand, der ombyggede Præstegaarden og var meget interesseret i Mark og Havebrug<sup>106</sup>). ∞ Torrild 29. Septbr. 1782 *Christine Fiuren Eilertz*.
- VI 16. *Andreas Johansen Henckel*, \* Ribe 13. April 1700, d. Domkirken 21. April, † 27. April 1766. Student fra Ribe 1719, immatr. i København 17. Juli<sup>107</sup>), Kapellan 19. Jan. 1722, ordin. i Nøvling og Sinding 16. Septbr. 1724. Den 23. Søndag i Trinitatis 1764, da Menigheden laa paa Knæ under Bønnen for Kvægsygdommens Hæmmelse, faldt Prædikestolen ned med ham. ∞<sup>1</sup>. *Gertrud Kirstine Simonsdatter Trelund*, † 26. Maj 1727. ∞<sup>2</sup>. 2. Oktbr. 1727 *Birgitte Sophie Poulsdatter Weirum*, † 31. Oktbr. 1737. ∞<sup>3</sup>. 2. Oktbr. 1738 *Mette Susanne Christensdatter Aagaard*<sup>108</sup>).
- VII 57. *Johan Fridrich Henckel*, \* ca. 1664, † Ribe 1740, begr. St. Catharinæ Kirke 17. Septbr. Stadschirurg i Ribe<sup>109</sup>). ∞ Ribe Domkirke 24. Novbr. 1692 *Anna Cathrina Bahuus*.

VII 58. *Anna Cathrina Bahuus.*

VI 30. *Mette Susanne Christensdatter Aagaard*, \* Husby 10. Juni 1715, † 3. Oktbr. 1781.

VII 59. *Christen Sørensen Aagaard*, \* Romø 1682, † Husby 29. Juli 1740. Student fra Ribe 1698, immatr. i København 19. Juli<sup>110</sup>), kaldet som Adjunctus og Successor til Husby og Nissum 10. Juni 1704, Sognepræst 1707, Provst 1726. Han var en dygtig Præst, stærk som en Eg, og nød almindelig Agtelse for Flid og Nidkærhed i sit Kald<sup>111</sup>). ∞ 3. Septbr. 1704 *Birgitte Hansdatter Lindegaard.*

Den ældste kendte af denne Præsteslægt er:

*Jens Aagaard*, der 1593 var Sognepræst til Langaa, Taastrup og Vinge. ∞ *Christine Lauritzdatter Lippert*<sup>112</sup>). Søn:

*Lauritz Jensen Aagaard*, † 1628. Resid. Kapellan ved Viborg Domkirke og Hører, Sognepræst til Viborg-Graabrødre Kirke, Asmild og Tapdrup 1608. ∞ *Maren Andersdatter Schytte*<sup>113</sup>). Søn:

*Christen Lauritzsøn Aagaard*, \* Viborg 27. Jan. 1616, † Vester Vedsted 5. Febr. 1664. Student fra Viborg 1635, immatr. i København 4. Maj<sup>114</sup>), Candidat med udm. Vidnesbyrd 1638, 2. resid. Kapellan ved Viborg Domkirke 1639, Hører i Sorø 1641, Præst paa Klosteret 1646, Professor poesos 1646, Magister 26. Maj 1647<sup>115</sup>), Rektor i Ribe 14. April 1651. Han var en udmærket Rektor, særdeles lærd og talentfuld, ærlig og oprigtig, fast og selvstændig og tillige en underholdende, god, latinsk Poet. Han blev senere valgt til Lektor og ordineredes 10. Febr. 1659 som Sognepræst til Vester-Vedsted, hvilket Pastorat fulgte med Lektoratet<sup>116</sup>). ∞ 28. Aug. 1653 *Mette Sørensdatter Vedel*, \* 1632, † 15. Marts 1698. Datter af *Søren Andersen Vedel*, hvis Fader var Historikeren *Anders Sørensen Vedel*, ∞ *Mette Hansdatter*, der var Datter af Biskop i Ribe *Hans Laugesen* og *Dorte, Hans Tavsens Datter*<sup>117</sup>). Søn:  
*Søren Christensen Aagaard*, \* Ribe 14. Juli 1654,

(VII 59.) d. Domkirken 21. Juli, † Ribe 13. Juli 1693. Student fra Ribe 1671, immatr. i København i Juli<sup>118</sup>), Candidat 1675, Magister 1676, Hører i Ribe s. A., Sognepræst paa Romø 9. Aug. 1677. Han var ved sit retsindige og rene Levnet, som ogsaa ved sin Lærdom til stor Opbyggelse i Guds Menighed. ∞ *Mette Pedersdatter Aarhus*<sup>119</sup>). Søn:

Ovennævnte Christen Sørensen Aagaard.

VII 60. *Birgitte Hansdatter Lindegaard*, \* paa Fyen 1671, † Ringkøbing 12. Maj 1748.

Hun var Datter af *Hans Thorsen* og *Anna Danielsdatter Køler* og Plejedatter af Sognepræst til Husby og Nissum *Jacob Andersen Riber*, *Christen Sørensen Aagaards* Forgænger i Embedet<sup>120</sup>).

V 16. *Christine Fiuren Eilertz*, \* Aarhus 29. Septbr. 1763, d. Domkirken 12. Oktbr., † Tranebjerg 2. Juli 1819<sup>121</sup>).

VI 31. *Bagge Hansen Eilertz*, \* Ringkøbing 1713, d. 26. Decbr., † Aarhus 22. Aug. 1767, begr. Domkirken 25. Aug. Student fra Ribe 1734, immatr. i København 11. Aug.<sup>122</sup>), cand. theol. 1746, Missionær i Varanger, resid. Kapellan til Vardø og Makur i Trondhjem Stift 24. Febr. 1749, 2. resid. Kapellan til Aarhus Domkirke 9. Maj 1755, øverste Kapellan 19. Marts 1762 og Sognepræst til Vejlbjby<sup>123</sup>). ∞ Aarhus Domkirke 10. Decbr. 1755 *Eleonore Marie Hildebrandt*.

VII 61. *Johan Christopher Eilertz*, \* København, † Ringkøbing 26. Novbr. 1721. Student fra Ribe 1684, immatr. i København 14. Juli<sup>124</sup>), Rektor i Ringkøbing 4. Maj 1686, i Kolding 22. Juni 1689, personel Kapellan til S. og N. Bork 7. Oktbr. 1689, Magister 28. Maj 1690, Sognepræst til Ringkøbing og Rindom 22. Marts 1690. ∞<sup>1</sup>. *Maren Sørensdatter Anchersen Colding*, † Ringkøbing 27. Juni 1698. ∞<sup>2</sup>. Ribe Domkirke 23. Jan. 1700 *Mette Jensdatter Bagge*<sup>125</sup>).



(VII 61.) Han var Søn af *Jacob Eilersen*, † Kbhvn. 18. Jan. 1683. Slotsskriver paa Kbhvn.s Slot, Raadmand i Kbhvn. 16. Decbr. 1669<sup>126</sup>). ♂ *Birgitte Lodberg*, \* 1631, † Kbhvn. 19. Oktbr. 1690, begr. Nikolaj Kirkes Søndre Chor Nr. 14 7. Novbr.<sup>127</sup>). Hun var Datter af Bonde i Lodberg *Claus Christensen*, der var Søn af Bonde i Todbøl, Lodberg Sogn, *Christen Jensen*<sup>128</sup>).

VII 62. *Mette Jensdatter Bagge*, \* Ribe ca. 1684, † Ringkøbing 1770, begr. 26. Maj.

Hun tilhører den store Ribe Slægt, hvis første Mand var:

*Bagge Jensen*, \* 1511, † Ribe 24. Oktbr. 1578. Medlem af Ribes 24 Mænd i 1544, Raadmand 1557 og i mange Aar Hospitalsforstander, ♂<sup>1</sup>. en Stifdatter af Borgermester *Niels Krabbe*. ♂<sup>2</sup>. ca. 1545 *Cecile Pedersdatter*, † 2. April 1579. Datter af *Peder Ibsen* og Stifdatter af Borgermester *Jørgen Juel*<sup>129</sup>). Søn:

*Peder Baggesen*, \* 1546, † 19. April 1591. Handelsmand. ♂ 30. Novbr. 1572 *Dorethe Sørensdatter*, † 1602. Datter af Borgermester *Søren Jacobsen Stage* og ♂<sup>2</sup>. Raadmand *Bertel Struch*. Peder Baggesen blev Raadmand 1581<sup>130</sup>). Søn:

*Bagge Pedersen*, \* 1578, † 1. Aug. 1621. Raadmand i Ribe ca. 1616, trolovet 6. Marts. ♂ 18. Septbr. 1603, *Margrethe Lavridsdatter*, † 27. Novbr. 1637 i sit 55. Aar. Datter af Borgermester *Lavrids Thøgersen*<sup>131</sup>). Søn:

*Lavrids Baggesen*, \* ca. 1606, † Kbhvn. 1655, hans Lig ankom til Ribe 22. Aug. og blev begr. i Domkirken 24. Aug. Handelsmand, Raadmand 2. Septbr. 1650. Han var Ribes Udsending til Herredagen i København 1655 og døde under denne. ♂ ca. 1633 *Mette Jensdatter*, \* ca. 1615, † 4. Septbr. 1659. Datter af Borgermester i Ringkøbing *Jens Olufsen*<sup>132</sup>). Søn:

*Jens Lavridsen Baggesen* eller *Bagge*, \* 19. Novbr. 1650, † 10. Marts 1702. Handelsmand, Raadmand i

(VII 62.) Ribe. ∞ 1680 *Susanne Pedersdatter Vedel*, \* 4. April 1656, † 11. April 1721. Datter af *Peder Andersen Vedel*. Sognepræst til Rejsby, Søn af Historikeren *Anders Sørensen Vedel*<sup>(138)</sup>. Datter:

Ovennævnte *Mette Jensdatter Bagge*.

VI 32. *Eleonore Marie Hildebrandt*, \* ca. 1729, † Aarhus 27. Febr. 1773, begr. Domkirken 5. Marts. 43 Aar og 11 Mdr. gl.

VII 63.

VII 64.

---

## HENVISNINGER

### Stamtavlen.

<sup>1)</sup> Velvilligt meddelt af Hr. Pastor Wilh. Klose, Wirringen, Kreis Hildesheim. <sup>2)</sup> Nikolaj Kirkes Begravelsesprot. 1797/1805 S. 233 L. A. <sup>3)</sup> Snedkerlaugets Protocol 1749—94. <sup>4)</sup> Borgerskabsprot. 1749—84. Rdst. A. <sup>5)</sup> Kbhvns. Vejviser. <sup>6)</sup> Kbhvnske Syns- og Vurderingsforretninger, Købm. Kv. 161. Rdst. A. <sup>7)</sup> Kbhvnske Skifter 1804 Nr. 5/235. H. W. Wellmann. L. A. <sup>8)</sup> Pladen findes ogsaa afbildet i Hugo Mathiesen og Villads Christensen: Kbhvnske Skilte og Bømærker Nr. XXXIX. <sup>9)</sup> Wellmanns ovennævnte Skifte. <sup>10)</sup> Nikolaj Kirkes Begravelsesprotocol 1767—97. L. A. <sup>11)</sup> Ovennævnte Skifte. <sup>12)</sup> Genpart af Testamente 31. Aug. 1847 med Codiciller af 28. Juni 55, 14. Aug. 65, 8. Sept. 69, 22. Febr. 72 og 24. Febr. 72, tilhørende fhv. Fuldmægtig C. G. Wellmann. <sup>13)</sup> Borgerskabsprot. 1795—1804. Borgerbrevets Original findes nu som Bilag hertil. Rdst. A. <sup>14)</sup> R. Berg: Snedkerlauget S. 247 beretter, at der med hans Oldermændsskab atter begyndte at komme lidt Liv i Lauget, som i lang Tid havde stagneret. <sup>15)</sup> Kbhvns. Vejviser. <sup>16)</sup> Adresseavisen 1854 Nr. 135. <sup>17)</sup> Kr. Carøe: Den danske Lægestand 1786—1838 S. 194. Hiort-Lorenzen: De Fredericia Bruun'er. 2. Udg. Tr. s. Mskr. <sup>18)</sup> V. Richter: Danske Postembedsmænd. S. 71. <sup>19)</sup> Hiort-Lorenzen: anf. Arb. <sup>20)</sup> Personalhist. Tidsskr. VI 1. <sup>21)</sup> Kbhvn. Folketælling 1840. Rosenborg Kvarter Matr. Nr. 131. R. A. <sup>22)</sup> Kbhvns. Vejviser. <sup>23)</sup> Kr. Carøe: Suppl. til den danske Lægestand. 7. Udg. Kbh. 1904. S. 118. <sup>24)</sup> Dahl og Engelstoft: Dansk biografisk Haandlexicon III 1926 S. 281. <sup>25)</sup> samme II S. 86. <sup>26)</sup> samme III S. 667. <sup>27)</sup> Joseph Fischer: Slægten Levin-Fredericia. Kbh. 1916 S. 40. <sup>28)</sup> Kr. Carøe: Suppl. til den danske Lægestand. 7. Udg. S. 58. <sup>29)</sup> Dahl og Engelstoft: Dansk biografisk Haandlexicon II S. 295. <sup>30)</sup> samme: II S. 395. <sup>31)</sup> Hauch-Fausbøll: Slægtshaandbogen S. 1077. <sup>32)</sup> Adresseavisen 1851 Nr. 240. <sup>33)</sup> C. W. Wellmanns Stambog. <sup>34)</sup> Den danske Lægestand 1915—25 S. 563. <sup>35)</sup> Borgerskabsprotocol. R. A. <sup>36)</sup> Kbhvnske Skifter 1847. Forsegl. Prot. 5 S. 238. Nr. 1325 L. A. <sup>37)</sup> Hauch-Fausbøll: Slægtshaandbogen S. 885. Vahl: Slægtbog over Afk. af Christiern-Nielsen. 9. Hft. S. 32. <sup>37a)</sup> Dahl og Engelstoft: Dansk biogr. Haandlex. III S. 251. Bricka: Biografisk Lexicon XIV S. 305. <sup>38)</sup> Torkil Baumgarten: Stamtavle over Familien Hastrup Kbh. 1920 S. 16. <sup>39)</sup> C. Klitgaard: Fra Hvetbo

Herred II. Aalborg 1907. S. 267. <sup>40)</sup> Adresseavisen 1851 Nr. 43. <sup>41)</sup> Frederiks Hospitals Ligbog 1824—31. Døde 1827. Kvinder. Nr. 75. L. A.; Kbhvnske Skifter 1827 Forsegl. Prot. Nr. 5 C. S. 267 og Sag 5 C/1347 L. A. <sup>42)</sup> Kbhvnske Skifter 1846 Forsegl. Prot. 5 S. 273 og Sag 5/604 L. A. <sup>43)</sup> Frederiks Hospitals Ligbog 1840—1857 S. 199. <sup>44)</sup> Kbhvnske Skifter 1853 Forsegl. Prot. 5 B S. 152 Nr. 1137.

### Ahnetavlen.

<sup>1)</sup> Se Henv. til Stamtavlen Nr. 23. <sup>2)</sup> samme: Nr. 21 og 22. <sup>3)</sup> samme Nr. 13, 14 og 15. <sup>4)</sup> samme: Nr. 1—12. <sup>5)</sup> samme: Nr. 1. <sup>6)</sup> samme: Nr. 10. <sup>7)</sup> samme: Nr. 16. <sup>8)</sup> Kbhvns. Borgerskabsprot. 1785—95 S. 126. Rdst. A. <sup>9)</sup> Kbhvnske Skifter 1809 Sag 5 B. Nr. 563 Leerbeck. L. A. <sup>10)</sup> K. G. Ochsner: En genealogisk Undersøgelse. Kbh. 1902. <sup>11)</sup> Kbhvns Huse og Indvaanere efter Branden i 1728 S. 162. <sup>12)</sup> Utrykt Stamtavle over Gleeurp af Pastor A. H. Nielsen; Lengnicks Stamtavler: Gleeurp. Tavle VI 25. <sup>13)</sup> samme; Personalhist. Tidsskr. VI 1 S. 151: C. Klitgaard: Optegnelser om Familien Gleeurp. <sup>14)</sup> Klitgaard: l. c. <sup>15)</sup> Klitgaard: l. c. S. 148. <sup>16)</sup> Klitgaard: l. c. <sup>17)</sup> Klitgaard: l. c. <sup>18)</sup> Trap: Danmark 4. Udg. V S. 196. <sup>19)</sup> C. Klitgaard: Kjørulfske Studier. Aalborg 1914—18 S. 337. <sup>20)</sup> sstds. <sup>21)</sup> Samme. S. 277, 307, 314 og 337. <sup>22)</sup> Klitgaard: ovenn. Optegn. om Fam. Gleeurp S. 151. <sup>23)</sup> A. Gaardboe: Hørmested og Lendum Sogne. Hjørring 1897. S. 12. <sup>24)</sup> Fra Himmerland og Kjør Herred I 1908—14 S. 203. C. Klitgaard: Dr. Niels Jespersen. <sup>25)</sup> A. Gaardboe: anf. Arb. <sup>26)</sup> Saml. til jydsk Hist. og Topografi III. 3. S. 507 f. S. Nygård: Jydske Hovedgaardes Historie: Ormholt. <sup>27)</sup> Wiberg: Dansk Præstehistorie III S. 219. <sup>28)</sup> S. Birket-Smith: Universitetets Matr. II S. 308. <sup>29)</sup> Wiberg: l. c. Nygård: l. c. <sup>30)</sup> Nygård: l. c. <sup>31)</sup> E. A. Thomle: Familien (von) Cappelen. Christiania 1896. S. 41 f; Aug. Fjelstrup: Statsfangen Magnus Beringskjold. Kbh. 1913. <sup>32)</sup> Aug. Fjelstrup: anf. Arb. Bricka: Biogr. Lex. E. A. Thomle: anf. Arb. <sup>33)</sup> E. A. Thomle: anf. Arb. Hirsch: Fortegnelse over danske og norske Officerer III. <sup>34)</sup> Personalhist. Tidsskr. III 2 S. 282. <sup>35)</sup> E. A. Thomle: anf. Arb. <sup>36)</sup> Universitetsmatr. II S. 147. <sup>37)</sup> Wiberg: Dansk Præstehistorie I S. 705. <sup>38)</sup> Adelsaarbogen 1908 S. 505. <sup>39)</sup> do. 1908 S. 504. <sup>40)</sup> Møller: Register over Rangspersoner II R. A. <sup>41)</sup> Adelsaarbog 1908 S. 504. <sup>42)</sup> Bernt Moe: Tidsskr. for den norske Personalhistorie. Ny Rk. 1846 S. 190. <sup>43)</sup> Adelsaarbogen 1908 S. 488 ff. <sup>44)</sup> Adelsaarbogen 1896 S. 340. <sup>45)</sup> Adelsaarbogen 1896 S. 330 ff. <sup>46)</sup> Bricka: Biogr. Lexicon VIII S. 155; Personalhistorisk Tidsskr. 4. S. 120. Stamtavle 2. <sup>47)</sup> samme: Stamtavle 1 og 2; Adelsaarbogen 1887 S. 217. <sup>48)</sup> Personalhistorisk Tidsskr. VIII 1 S. 45 ff. <sup>49)</sup> Personalhist Tidsskr. I 5. S. 49. <sup>50)</sup> Personalhist. Tidsskr. VI 3 S. 246 og VIII 1 S. 45. <sup>51)</sup> Bricka: Biografisk Lexicon IX S. 474 og Erslew: Dansk Forfatter-

lexicon Suppl. II S. 100; Universitetsmatr. III S. 644. <sup>52)</sup> Peter Ludv. Krebs egenhændige Optegnelser, tilhører [1927] Kontorchef Chr. V. Wellmann. <sup>53)</sup> Kgl. Enkekasse Bilag 10539. R. A. H. Krebs: Slægter af Navnet Krebs. <sup>54)</sup> H. Krebs: anf. Arb. Jensen: Kirchl. Statistik des Herzogthum Schleswig II 523. <sup>55)</sup> H. Krebs: anf. Arb. I Kilden T. K. I. A. 1670—1770 V c. Indberetn. fra Præsterne 1737. Nr. 4. Tønder Provsti. R. A. findes S. 339 en af ham selv udfærdiget Beretning om Sognet. <sup>56)</sup> T. K. Patenten 1689 25. Maj. R. A. <sup>57)</sup> H. Krebs: anf. Arb. <sup>58)</sup> Jensen: Kirchl. Stat. d. Herzogth. Schleswig II 523. <sup>59)</sup> samme II 517. <sup>60)</sup> Olaus Heinrich Moller: von Zaum oder Suhm. Flensburg 1775. Fol. S. 108. <sup>61)</sup> H. Krebs: anf. Arb. <sup>62)</sup> samme. <sup>63)</sup> T. K. I. A. 1670—1770 V c. Indberetn. fra Præsterne 1737. Nr. 4. Tønder Provsti S. 229. R. A. <sup>64)</sup> Patenten 1727 S. 3. R. A. <sup>65)</sup> H. Krebs: anf. Arb. <sup>66)</sup> Enkekassens Bilag 10539. R. A. Hauch-Fausbøll og Hiort-Lorenzen: Patric. Slægter II S. 280. <sup>67)</sup> Hauch-Fausbøll og Hiort-Lorenzen: anf. Arb. II S. 278. <sup>68)</sup> N. Møller: Register over Rangspersoner. R. A. <sup>69)</sup> Hauch-Fausbøll og Hiort-Lorenzen II S. 278. <sup>70)</sup> samme II S. 277. <sup>71)</sup> samme II S. 275 f. <sup>72)</sup> samme. <sup>73)</sup> samme II S. 278. <sup>74)</sup> Hirsch: Fortegn. over danske og norske Officerer. <sup>75)</sup> Hauch-Fausbøll: Genealogisk Tidsskrift 7. Aarg. Nr. 1 Jan. 1913. <sup>76)</sup> N. Møller: Register over Rangspersoner. R. A. Fr. Kaas: Bidrag til Helsingør Bys Historie S. 66; V. Hostrup Schultz: Helsingørs Embeds- og Bestillingsmænd S. 136. <sup>77)</sup> Hauch-Fausbøll: Gen. Tidsskr. 7. Aarg. Nr. 1. <sup>78)</sup> Personalhist. Tidsskr. V 4 S. 283; P. B. Grandjean: Gravskrifter fra reformert Kirke. Hun er døbt Marie, men kaldtes aabenbart Manon, som der staar paa Ligstenen; Datterdatteren fik jo ogsaa Navnet Manon [Linde] efter hende. <sup>79)</sup> Borgerskabsprot. 1701—23. Rdst. A. <sup>80)</sup> Hauch-Fausbøll: Genealogisk Tidsskr. 7. Aarg. S. 161. <sup>81)</sup> Beviset for at Jean Musnier er Søn af Pierre Musnier, receveur etc. kan jeg ikke fremskaffe, men Sandsynligheden taler stærkt derfor. Fransk reformert Kirkes Protocol 1685—1728 S. 60. (L. A.) anfører, at Essay Musnier 27. Dec. 1693 blev viet til Charlotte le Boux, og at han er Søn af ovennævnte Pierre M. Da nu Essay M. optræder som Fadder ved Cathérine Musniers Daab, og hendes Fader, Jean M., som Forlover ved dette Bryllup, synes jeg, at der er Grund til at antage, at de er Brødre, og dette støttes yderligere af Kbhvns Raadstue-protocol 1691—92 S. 123. (Rdst. A.), der anfører, at Jean Musnier er født i Orléans, men som sagt, Beviset mangler. Pierre M. og Hustru anføres begge som døde ved denne Vielse. <sup>82)</sup> Halvorsen: Norsk Forfatterlexicon 1814—80 II S. 18. <sup>83)</sup> Haagen Krog Steffens: Norske Slægter 1912 S. 87 f. samt velvillige Meddelelser fra Hr. Kaptajn A. St. Castberg, Oslo. <sup>84)</sup> G. Wessel: De ældre norske Familier Wessel S. 63 f., samt velvillig Meddelelse fra Kapt. A. St. Castberg. <sup>85)</sup> Universitetsmatr. 1667—1740. <sup>86)</sup> Joh. Fr. Lampe: Bergens Stifts Biskopper og Præster II S. 86. <sup>87)</sup> Universitetsmatr. 1611—67. <sup>88)</sup> Lampe: l. c. jfr. Haagen Krog Steffens: Norske Slægter 1915. <sup>89)</sup> Hartvig Munthe: Familien Munthe. Christiania 1883/88 S. 159—612 og 613.

<sup>90)</sup> samme: S. 156. <sup>91)</sup> A. W. A. Calmeyer og M. R. H. Calmeyer: *Das Geschlecht Callmeyer oder Calmeyer*. Berlin 1926/27 S. 43. Herr Genealog S. O. Brenner har elskværdigt laant mig dette Værk. <sup>92)</sup> sammesteds. <sup>93)</sup> samme: S. 41. <sup>94)</sup> samme: S. 9. <sup>95)</sup> samme: S. 10. <sup>96)</sup> samme: S. 39. <sup>97)</sup> sstds. <sup>98)</sup> *Personalhist. Tidsskr.* II 2 S. 282. *Fodn.* <sup>99)</sup> Calmeyer: *anf. Arb.* S. 41. <sup>100)</sup> *Universitetsmatr.* 1667—1740 S. 505. Her anføres hans Alder til 18 Aar. <sup>101)</sup> Wiberg: *Dansk Præstehistorie II* S. 247. <sup>102)</sup> Wiberg I S. 725. <sup>103)</sup> Calmeyer: *anf. Arb.* S. 43. <sup>104)</sup> Wiberg I S. 725. <sup>105)</sup> *Universitetsmatr.* 1740—1829 S. 214. <sup>106)</sup> Wiberg: III S. 375. <sup>107)</sup> *Universitetsmatr.* 1667—1740 S. 426. <sup>108)</sup> Wiberg II S. 505. <sup>109)</sup> *Ribe Købstadregnskaber 1700—04, 1704—16, 1716—30.* R. A. Han træffes gentagne Gange i Restancelisterne. I 1713 tilføjes hans Navn: »nærer sig af sin Profession udi maadelig Tilstand«. <sup>110)</sup> *Universitetsmatr.* 1667—1740 S. 240. <sup>111)</sup> Wiberg: I S. 702. <sup>112)</sup> Wiberg: II S. 714. <sup>113)</sup> Wiberg: III S. 555. <sup>114)</sup> *Universitetsmatr.* 1611—1667 S. 127. <sup>115)</sup> *Personalhist. Tidsskr.* I 4 S. 63. Rørdam: *Magistre til 1660.* <sup>116)</sup> Wiberg: III S. 482. *Kinch: Ribe Bys Historie II* S. 463. <sup>117)</sup> Vahl: *Slægtbog over Afkommet af Christiern Nielsen.* <sup>118)</sup> *Universitetsmatr.* 1667—1740 S. 27. <sup>119)</sup> Wiberg: II S. 650 <sup>120)</sup> Wiberg: I S. 702. <sup>121)</sup> *Berlingske Tidende* 1819 Nr. 56. <sup>122)</sup> *Universitetsmatr.* 1667—1740 S. 553. <sup>123)</sup> Wiberg: I S. 46. <sup>124)</sup> *Universitetsmatr.* 1667—1740 S. 130. <sup>125)</sup> Wiberg: II S. 620. <sup>126)</sup> *Personalhist. Tidsskr.* II 2 S. 275. O. Nielsen: *Arent Berntsen.* <sup>127)</sup> *Personalhist. Tidsskr.* I 1 S. 199. O. Nielsen: *Begravelser i Nikolaj Kirke.* <sup>128)</sup> Hauch-Fausbøll: *Personalhistoriske Samlinger I* S. 122 f. <sup>129)</sup> *Saml. til jydsk Historie og Topografi I* 8 S. 61. I. Kinch: *Familierne Trelund og Baggesen.* <sup>130)</sup> sammesteds S. 62. <sup>131)</sup> sammesteds S. 66. <sup>132)</sup> sammesteds S. 68. <sup>133)</sup> sammesteds S. 76.

## BILLEDFORTEGNELSE

	Side
1. I. H. W. Wellmanns Segl. Findes i hans Skifte.. Titelbladet	
2. Plade i Huset Gl. Mønt Nr. 25.....	11
3. Silhuetbillede af Oldermænd C. W. Wellmann og Familie, udført af Westhart, tilh. fhv. Fuldmægtig C. G. Wellmann.	13
4. Carl Wilhelm Wellmann, Miniaturmaleri, tilh. Fru Stiftsprovstinde Lützhøft. Odense.....	14
5. Georgiane Maria Wellmann f. Leerbeck. Miniatur paa Elfenben, tilh. Fru Stiftsprovstinde Lützhøft.....	15
6. Caroline D. U. Staal f. Wellmann. Miniatur udf. af I. Turretin, tilh. Fru Stiftsprovstinde Lützhøft.....	16
7. Tre Brødre Wellmann. Daguerreotypi, tilh. fhv. Fuldmægtig C. G. Wellmann.....	17
8. Læge Carl Wilh. Wellmann. Fotografi.....	18
9. Mathilde S. Wellmann f. Krebs. Fotografi.....	18
10. Karen Vedel f. Wellmann. Fotografi.....	19
11. Kontorchef Chr. Wellmann. Fotografi.....	20
12. Henriette Wellmann f. Bing. Fotografi.....	21
13. Annette Wellmann. Fotografi.....	21
14. Ingeborg Nørregaard f. Wellmann. Fotografi.....	22
15. Juliane M. Krebs f. Wellmann. Daguerreotypi, tilh. Fru Nina Krebs.....	23
16. Louise Jørgensen f. Wellmann. Fotografi.....	24
17. Professor S. M. Jørgensen. Maleri af Herman Vedel.....	25
18. Alvilda Th. Kretz f. Wellmann. Fotografi.....	27
19. Fhv. Fuldmægtig Carl Georg Wellmann. Fotografi.....	28
20. Laura Rosenstand f. Wellmann. Fotografi.....	30
21. Emma Emilie Thorlund f. Wellmann. Fotografi.....	32
22. Einar Th. S. Wellmann. Daguerreotypi.....	33
23. Læge Carl Wilh. Wellmann. Maleri af Wilh. Rosenstand, tilh. Fru Ingeborg Nørregaard.....	37
24. Marie Wellmann f. Gleerup. Fotografi.....	40
25. Niels Jespersen Gleerup. Maleri, tilh. Herr Severin Gleerup, Nørregaard.....	41
26. Juliane Marie Gleerup f. Wedelsparre. Miniaturmaleri tilh. Fru Alvilda Kretz.....	46
27. Samme. Maleri tilh. Herr Severin Gleerup.....	47

	Side
28. Magnus Beringschiold. Maleri paa Lundbygaard . . . . .	48
29. Maren Beringschiold f. v. Cappelen. Maleri paa Lundbygaard.	49
30. Louise Sophie Wedelsparre f. Wedel-Jarlsberg. Miniatur- maleri, tilh. Fru Alvilda Kretz . . . . .	51
31. Conrad P. J. Krebs. Fotografi . . . . .	58
32. Major Peter Ludv. Krebs. Silhuet, tilh. Frøken Anna Krebs	60
33. Manon Krebs f. Linde. Silhuet, tilh. Frøken Anna Krebs..	61
34. Conrad Daniel Linde. Silhuet, tilh. Frøken Anna Krebs..	62
35. Samme. Maleri af Chr. Aug. Lorentzen, tilh. Kommunelæge G. P. Linde . . . . .	63
36. Gabriel Linde. Maleri af Karl G. Pilo, tilh. Kommunelæge G. P. Linde . . . . .	64
37. Arved Christian Linde. Maleri af Pilo, tilh. Kommunelæge G. P. Linde . . . . .	65
38. Agnete E. Linde f. Wodroff. Maleri af Pilo, tilh. Kommune- læge G. P. Linde . . . . .	66
39. Juliane Charlotte Linde, f. Putscher. Silhuet, tilh. Frøken Anna Krebs . . . . .	66
40. Samme. Maleri af Chr. Aug. Lorentzen, tilh. Kommunelæge G. P. Linde . . . . .	67
41. Johan Gottlieb Putscher. Maleri af U. F. Beenfeldt, tilh. Kommunelæge G. P. Linde . . . . .	68
42. Manon Putscher f. Richebourg og en Datter. Maleri af U. F. Beenfeldt, tilh. Kommunelæge G. P. Linde . . . . .	69
43. Helene A. E. Krebs f. Castberg. Maleri af Wegener, tilh. Fru Manon Krebs . . . . .	70
44. Helene A. E. Krebs f. Castberg. Maleri af Herman Vedel, tilh. Kunstneren . . . . .	71
45. Peter H. H. Castberg. Daguerreotypi . . . . .	72
46. Tycho D. Castberg. Maleri, tilh. Bankchef Castbergs Enke, London . . . . .	73
47. Isak Castberg og III. Hustru f. Geelmuyden. Maleri, tilh. Bankchef Castbergs Enke . . . . .	74
48. Helene Margr. Castberg f. Calmeyer. Maleri, tilh. Bankchef Castbergs Enke . . . . .	75
49. Anne M. Z. Castberg f. Henckel. Daguerreotypi . . . . .	77
50. Johan Fr. Henckel. Maleri, tilh. Malerinden Frøken Kip Agnete Mols . . . . .	78



## REGISTER

Heri er ikke medtaget de i Forordet, Henvisningerne og Billedfortegnelsen nævnte Navne. Kvinderne er anført under deres Døbenavne med Tilføjelse af Mandens Navn.

- Aagaard, Christen Lauritzsøn** 79. — Christen Sørensen 79-80. — Jens 79. — Lauritz Jensen 79. — Mette Susanne C., g. m. A. J. Henckel 78-79. — Søren Christensen 79-80.
- Aand, Axel** 44.
- Aare, Helene**, g. m. I. N. Dajon 76-77.
- Aarhus, Mette Pedersdtr.**, g. m. S. C. Aagaard 80.
- v. Ahlefeldt, Anna**, g. m. G. E. v. Wedel 53.
- Akeleye, Elsebe Gabrielsdtr.**, g. m. I. Huitfeldt 56. — Gabriel Knudsen 56.
- Andersdatter, Ingeborg**, g. m. Otto Lauritsen 50.
- Andersen, Christen** 63.
- Andresen, Niels** 44-45.
- Bagge, Jens Lavridsen** 81-82. — Mette Jensdatter, g. m. I. C. Eilertz 80-81-82.
- Baggesen, Lavrids** 81. — Peder 81.
- Bahuus, Anna Cathrina**, g. m. I. F. Henckel 78-79.
- Beck, Dorthe**, g. m. C. O. Huitfeldt 55. — Jochum 55.
- v. Beerfelde, Gertraud**, g. m. I. v. Wedel 53.
- Berard, Madeleine**, g. m. P. Musnier 68.
- Bering, se Beringschiold.** — Ditlev Ottesen 49-50. — Thomas Mikkelson 50.
- Beringskjold, se Wedelsparre.**
- Beringschiold, Magnus** 46-47-48-49.
- Berridge, Adelgunde Augusta**, g. m. P. E. Kalmer 24.
- Bertelsdatter, Karen**, g. m. Peder Kjærulf 43.
- Bing, Harald Jacob** 22. — Henriette, g. m. C. V. Wellmann 21-22.
- Bjelke, Maren Jensdtr.**, g. m. B. Rosenkrantz 56.
- Blaa, Barbara**, g. m. O. C. Huitfeldt 55.
- Blach, Ingeborg Mogensdtr.**, g. m. Ditlev O. Bering 49-50. — Mogens Jensen 50.
- Blix, se Blixencrone.** — Hans Hanssøn 75.
- Blixencrone, Anne Christine**, g. m. P. I. Leganger 73-74-75. — Hans 75.
- v. Bodenhaupt, Anna Catharina**, g. m. D. v. Myhlenphort 72.
- v. Boreke, Ilsa**, g. m. J. v. Wedel 53.
- Bruun, Anna Marie**, g. m. N. Staal 16. — Christian 11.
- Bruus, Inger Marie Mikkelsdtr.**, g. m. A. S. Thorlund 32.
- Buch, Caroline Marie**, g. m. B. N. Heiberg 31.
- Bugge, Anna**, g. m. G. Linde 63. — Niels 64.
- v. Burgsdorff, Barbara**, g. m. V. v. Wedel 53.
- Bærens, Elisabeth**, g. m. D. P. Krebs 60.

- Calmeier, Joachim 76.
- Calmeyer, Christopher Henriksen 75.  
— Helene Margrethe, g. m. T. D. Castberg 70-75. — Henrik Henriksen d. æ. 76. — Henrik Henriksen d. y. 76. — Henrik Johansen 76. — Johan 76.
- v. Cappelen, Diderik 50. — Johan 50. — Maren Kirstine, g. m. Magnus Beringschiold 47-48-49-50. — Otto 50. — Thomas 50.
- Castberg, Christopher Tygesen 72. — Helene Augusta Elisabeth, g. m. C. P. J. Krebs 19-59-68-70-71. — Isak Wilh., 70-74. — Peter ~~Henrik~~ Harboe 68-69-70-72. — Tycho Diderik 70-73. — Tyge 70-72. — Tyge Nielsøn 72.
- Christen til Strarupgaard 55.
- Christensdatter, Hedvig, g. m. W. Nielsøn 58.
- Christensen, Claus 81. — Jens 42. — Henrik 55.
- Christoffersdatter, Anne, g. m. H. H. Calmeyer 76. — Maren, g. m. H. J. Calmeyer 76.
- Colding, Maren Sørensdtr. A., g. m. I. C. Eilertz 80.
- Coronel, Antonio Esteban 17. — Isabel Maria, g. m. E. L. Staal 17.
- Dajon, Johan Nielsen 76. — Maria Magdalene Elisabeth, g. m. Christopher H. Calmeyer 75-76. — Niels 77.
- Dürwetter, Jochum Christopherssøn 14-33.
- Ebers, Margaretha 64. — N. N. 64. — Ursula Barbara, g. m. A. C. Linde 63-64.
- v. Ehrenreiter, Marie, g. m. G. W. Wedel Jarlsberg 54.
- Eilersen, Jacob 81.
- Eilertz, Bagge Hansen 80. — Christine Fiuren, g. m. I. Fr. Henckel 59-78-80. — Johan Christopher 80.
- Ekman, Ferdinand Frederik 31. — Johan Peter Ferd. 31.
- Eriksdatter, Ingeborg, g. m. W. Nielsøn 57. — Margrethe, g. m. Niels Jespersen 44.
- Eriksen, Anders 55. — Iver 74.
- Fabritius de Tengnagel, Anna 22-23.
- Ferslev, Magdalene Elisabeth, g. m. N. Dajon 77.
- Finde, Anna, g. m. I. E. Leganger 74.
- Fleischer, Essaias 47.
- Friderichsdatter, Johanne Kirstine, g. m. Jacob Nielsen 12-38.
- Gamborg, Knud Frederik 28. — Mary Margrethe, g. m. C. G. Wellmann 28.
- Geelmuyden, Mette Dorothea, g. m. I. W. Castberg 70-74.
- Gere, Arild Axelsen 56.
- Gisleson, Johannes Christian 33. — Ole 33.
- Glad, Maren Knudsdr, g. m. I. E. Leganger 74.
- Gleerup, Anders Jørgensen 42. — Else Cathrine, g. m. M. Hastrup 31. — Jacob Jørgensen 42. — Jens 42. — Jens 41. — Jørgen Jensen 42. — Marie, g. m. Chr. W. Wellmann 19-38-40. — Niels Jespersen 19-31-40-41. — Severin 41.
- Grünhagen, Cathrine Elisabeth, g. m. I. C. Wodroff 65.
- Grønning, Caroline, g. m. J. Jørgensen 24.
- Gude, Anna Elisabeth 20.
- Guldborg 49.
- Gyldenløve, Ingeborg Nielsdr., g. m. P. H. Little 56.
- Gyllenstierna, Nils 48.
- Hagen, Beate Cathrine, g. m. G. A. Wodroff 64-65.
- Hald, Anders Pedersen 51. — Karen, g. m. Th. v. Cappelen 50-51.

- Hall, Sophie Frederikke, g. m. F. S. Trier 26.
- Hammerich, Marie Koës, g. m. E. Chr. Richardt 22.
- Hansdatter, Anne, g. m. Niels Jespersen 44. — Dorthe, g. m. H. Laugesen 79. — Else, g. m. Jørgen J. Gleerup 42. — Karen, g. m. Henrik Kjeldsen 44-45. — Karer, g. m. Niels Jespersen 44. — Møren, g. m. H. Blixencrone 75. — Mette, g. m. A. S. Vedel 79. — Torter, g. m. H. J. Calmeyer 76.
- Hansen, Lauritz Christian 20. — Nikolaj 31. — Peter Olaf Ryberg 19-20.
- Hasso 53.
- Hastrup, Caroline Marie, g. m. S. E. Kellermann 32. — Herman Rudolf 31. — Mads 31.
- Hegaard, Jens Christensen 58.
- Heiberg, Anne Mathea, g. m. H. M. Rosenstand 31. — Bertel Nikolaj 31.
- Heinrich, Foged 52.
- Henckel, Anne Margrethe Zimmer, g. m. P. H. H. Castberg 59-70-77. — Andreas Johansen 78. — Eleonore Marie, g. m. H. M. Marcussen 59. — Johan Frederik 59-77-78. — Johan Fridrich 78.
- Henriksdatter, Alhed, g. m. Th. Rysse 51.
- Henriksen, Christen 44. — Claus 55. — Jesper 45.
- Hertz, Henriette, g. m. J. Hertz 20. — Julius 20. — Peter 20.
- Hessel, Jacob 42. — Johanne Marie, g. m. Anders J. Gleerup 42.
- Hesterbergs Enke, g. m. I. Calmeier 76.
- Hey, Bodil, g. m. P. G. Kretz 27. — Frederik L. 27.
- Hildebrandt, Eleonore Marie, g. m. B. H. Eilertz 80-82.
- Hjelmdrop, H. C. 16.
- Holm, Gustav 31.
- Holmblad, Maren Marie, g. m. H. H. Schmidt 28.
- Huitfeldt, Anders 56. — Claus Ottesen 55. — Hartvig 55-56-57. — Ivar 56. — Jacob 56. — Mathias 57. — Otte Clausen 55. — Sophie Rigbor Amalie, g. m. Fr. Chr. O. Wedel Jarlsberg 52-54-55-57. — Tønne Jacobsen 56.
- Hulegaard, Kirstine, g. m. Anders P. Hald 51.
- Ibsen, Peder 81.
- Ifversdatter, Sophie Helvig, g. m. Claus M. Kjærulf 43.
- Jacobsdatter, Dorthe, g. m. I. H. W. Wellmann 12-38.
- Jacobsen, Niels 44.
- Jensdatter, Karen, g. m. Laurids Lauridsen 43. — Mette, g. m. L. Baggesen 81.
- Jensen, Bagge 81. — Christen 58. — Christen 81. — Clara Elise, g. m. W. J. Rosenstand 31. — Julius 31. — Rasmus 42. — Vilh. F. 12.
- Jespersen, Bent 43-44. — Bente Henrica, g. m. Severin Gleerup 41-43. — Niels 44. — Niels Benzon 43.
- Jess, Mary Sophie Elisabeth, g. m. K. F. Gamborg 28.
- Jessen, Marie, g. m. K. Krebs 60.
- Juel, Jørgen 81.
- Justsen, Hans 45.
- Jørgensdatter, Cecilie, g. m. N. Knag 72.
- Jørgensen, Anine Holgine Marie, g. m. J. P. F. Ekman 31. — Einar 26. — Jens 24. — Julie 26. — Jørgen 43. — Ove 26. — Sophus Mads 24-25-26.
- Kalmer, Nina Frederikke Amalie, g. m. C. Krebs 24. — Poul Emil 24.

- Kampmann, Cathrine H., g. m. Hans Justsen 45.
- Kauffmann, Marie Caroline Johanne, g. m. C. G. Wellmann 27.
- Kellermann, Tømmerhandler 32. — Sophus Emil 32.
- Kirschbaum, Snedkermester 11.
- Kjeldsdatter, Anna, g. m. Niels Andresen 44.
- Kjeldsen, Else Cathrine, g. m. N. B. Jespersen 43-44. — Henrik 44.
- Kjørulf, Claus Mortensen 43. — Else Pedersdatter 43. — Ide K. C., g. m. Jesper P. Lyche 42-43. — Morten Nielsson 43. — Peder 43.
- Knag, Maren Nielsdr., g. m. T. N. Castberg 72. — Niels 72.
- Koch, Carl Nielsson 76. — Grethe Carlsdr. 76.
- Kofoed, Andreas Claudius 29. — Karen Margrethe 30. — Kate 30. — Kirsten 30. — Petra Jensine Johanne, g. m. A. C. Kofoed 29. — Richard Herman 29.
- Krabbe, Niels 81.
- Krebs, Cai Diderik 60. — Conrad 24. — Conrad Peter Julius 19-23-58-59. — Ditlev 60. — Ditlev Peter 60. — Kay 60. — Mathilde Sophie, g. m. C. W. Wellmann 18-19-37-59. — Lucia Cathrine 60. — Peter Ludvig d. æ. 59-60. — Peter Ludvig d. y. 23.
- Kretz, Elisabeth, g. m. I. S. Trier 26. — Frederik Emil 26. — Johan Georg 26. — Paula 26. — Poul Georg 27.
- Køler, Anna Danielsdr., g. m. H. Thorsen 80.
- Lambert, Charlotte Helene, g. m. L. M. M. Richebourg 68. — Johan Baptiste 68.
- Lange, Jacob 11.
- Lasson, Maren Pedersdatter, g. m. Niels Jacobsen 44.
- Laugesen, Hans 79.
- Lauridsdatter, Anne, g. m. Morten N. Kjørulf 43.
- Lauridsen, Laurids 43.
- Lauritsen, Otto 50.
- Lauritzen, Jesper 43.
- Lavridsdatter, Margrethe, g. m. Bøge Pedersen 81.
- Leerbeck, Georgiane Maria, g. m. C. W. Wellmann 13-15-16-38-39. — Rasmus Rasmussen 16-39.
- Leganger, Anna Christina, g. m. I. W. Castberg 70. — Cathrine, g. m. I. W. Castberg 70-73. — Iver Eriksen 74. — Peder Iversøn 73-74.
- Leuchter[in], Cathrine Louise, g. m. I. C. Wodroff 65.
- v. Levetzow, Emerentia 54.
- Levin, Harriet Mathilde, g. m. H. J. Bing 22.
- Lind, Samuel Lauritssøn 63.
- Linde, Arved Christian 62-63-64-65. — Conrad Daniel 61-62-63-67. — Gabriel d. æ. 63. — Gabriel d. y. 62-64. — Manon, g. m. P. L. Krebs 60-61.
- Lindegaard, Birgitte Hansdr., g. m. Chr. S. Aagaard 79-80.
- Lippert, Christine Lauritzdr. 79
- Litle, Margrethe Pedersdr., g. m. A. Huitfeldt 56. — Peder Hansen 56.
- Lodberg, Birgitte, g. m. J. Eilersen 81.
- Loria, Betty Louise Emilie, g. m. C. A. Rosenstand 31.
- Lützen, Birgitte Marie, g. m. D. P. Krebs 60-61. — Otto Heinrich 61.
- Lyche, Jesper Pedersen 42. — Kirstine, g. m. Jens Gleerup 41-42.
- Madsen, Hans 43.
- Madssøn, Anders 59.
- Malmquist, Gunhilla Henriette Adolphine, g. m. P. A. Mørkeberg 28.
- Marcussen, Henrik Marcus 59. — Mathilde Sophie, g. m. C. P. J. Krebs 23-59.

- Mechlenburg, Anna Cathrine, g. m. M. de Tonsberg 59. — Vilhelm 59.  
 Mogensdatter, Ellen, g. m. S. L. Lind 63.  
 Mogensen, Niels 43.  
 Mule, Anne Kristensdtr., g. m. Kjeld Nielsen 45. — Maren Bertelsdtr., g. m. I. E. Leganger 74.  
 Munthe, Elisabeth Christophersdtr., g. m. H. Blixencrone 75.  
 Musnier, Cathérine, g. m. L. M. M. Richebourg 67-68. — Jean 68. — Pierre 68.  
 Müller, Anne Dorothea, g. m. I. H. W. Wellmann 12-38.  
 v. Myhlenphort, Alhed 72. — Diede-  
 rich 72.  
 Møhl, Marie Charlotte, g. m. L. C. Hansen 20.  
 Mørkeberg, Bent Schiøtt 29. — Clara  
 Gunhilla 29. — Peter August 28.  
 — Thomas Wilh. Schiøtt 28-29.  
 — Willie Schiøtt 29.  
 Nielsdatter, Karen, g. m. Jesper  
 Lauritzen 43-44. — Margrethe,  
 g. m. C. N. Koch 76.  
 Nielsen, Jacob 12-38. — Kjeld 44-45.  
 Nielsøn, Werner 57.  
 Nold, Helle Margrethe, g. m. T. J.  
 Huitfeldt 56. — Thomas 56.  
 Nordal, Erik Iversen 74.  
 Nørregaard, Halvor Fabritius 22-23.  
 — Jens 22. — Sigurd Wellmann  
 23. — Svend Fabritius 23.  
 Ohlmann, Johanne Henriette, g. m.  
 K. Schiøning 29.  
 Olufsdatter, Else, g. m. M. J. Blach  
 50. — Karen, g. m. Anders  
 Madssøn 59.  
 Olufsen, Erik 55. — Jens 81.  
 v. d. Osten, Anna, g. m. L. v. We-  
 del 53.  
 Ottesdatter, Bodil (Boel), g. m. I.  
 v. Cappelen 50.  
 Paus, Ingeborg Sophie, g. m. I. Wes-  
 sel 73.  
 Pedersdatter, Anne, g. m. Claus M.  
 Kjørulff 43. — Cecile, g. m. Bagge  
 Jensen 81.  
 Pedersen, Bagge 81.  
 Petersen, Vognmand 34. — Marie  
 Sophie Agnete, g. m. N. C. C.  
 Staal 17. — Peter Vilh. 17.  
 Petraeus, Kirstine Margrethe, g. m.  
 O. H. Lützen 61.  
 v. Plessen, Catharina, g. m. H. Ra-  
 ben 54.  
 Poiske, Inger Hansdtr., g. m. Erik  
 Olufsen 55.  
 Poppe, Margaretha, g. m. D. v. Cap-  
 pelen 50.  
 Posselt, Marie, g. m. I. G. Kretz 26.  
 Poulsen, Ane, g. m. Niels Jespersen  
 44. — Jens 44. — Peder 43.  
 Putscher, Johan Gottlieb 65-66-67-  
 68. — Juliane Charlotte, g. m. C.  
 D. Linde 62-65-66-67.  
 Raben, Hennike 54. — Johan Otto  
 54. — Jürgen 54. — Louise, g. m.  
 Fr. A. Wedel Jarlsberg 52-54. —  
 Victor 54.  
 Rasmussen, Hans 44. — Kristen 45.  
 Ravensberg, Anne Jacobsdtr., g. m.  
 Jochum Beck 55.  
 Real (Reyel), Catharina, g. m. I.  
 Calmeyer 76.  
 Reichau, Dorothea, g. m. I. O. Ra-  
 ben 54.  
 Riber, Jacob Andersen 80.  
 Richardt, Ernst Christian 22. — Ole  
 Christian 23. — Paul Immanuel 22.  
 de Richebourg, Louis Morin M. 67.  
 Richebourg, Manon, g. m. I. G.  
 Putscher 66-67-69.  
 Riese, Anna Christina, g. m. C. D.  
 Krebs 60. — Cathrine 61. —  
 Heinrich 60-61.  
 Rosenkrantz, Børge 56. — Sophie  
 Amalie, g. m. T. J. Huitfeldt 56.

- Rosenstand, Andreas Reinhard 30.  
— Carl August 31. — Christian Andreas 31. — Henrik Marthenus 31. — Nanna Marie Andrejette, g. m. F. F. Ekman 31. — Niels Jacob 30. — Sophus Emanuel 31. — Waldemar Philip 31. — Wilhelm Jacob 31.
- Rosstoft, Ingeborg Magdalene Wol-  
ling, g. m. R. R. Leerbeck 39.
- Ruback, Nikolaj 11.
- Ryssel, Maren, g. m. O. v. Cappelen  
50. — Thomas 50.
- Scharling, E. A. 24.
- Schinckel, Johanne Ottesdr., g. m.  
H. Christensen 55.
- Schiønning, Aage 29. — Knud 29. —  
Knud Aage 29.
- Schmidt, Hans Henrich 28. — Ma-  
thilde, g. m. C. G. Wellmann  
27-28.
- Schnell, Helle Dorothea, g. m. Ja-  
cob J. Gleerup 42.
- Schreiber, Marthe Marie, g. m. N.  
J. Rosenstand 30.
- Schytte, Maren Andersdr., g. m. L.  
J. Aagaard 79.
- Seignac, Suzanne, g. m. J. Musnier 68.
- Sommer, Kristine Lucie, g. m. F.  
L. Hey 27.
- Sophius, Kirsten Stephansdr., g. m.  
H. H. Blix 75.
- Sparre, Helvad, g. m. G. K. Ake-  
leye 56.
- v. Sperling, Clara, g. m. I. Raben 54.
- Splidsdatter, Malene, g. m. E. I.  
Nordøl 74.
- Staal, Alvilda Georgine 18. — Einar  
Lauritz 17. — Emma Alvilda  
Magdalene Dorthea 18. — Hen-  
rik Gustav Lytzen 17. — Jens 18.  
— Laura Marie Henriette 18. —  
Marie Christiane 16. — Nancy  
Wilhelmine 17. — Niels 16. —  
Niels Carl Christian 17.
- Stage, Søren Jacobsen 81.
- Steendorph, Apollonia M. D., g. m.  
Anders P. Hald 51.
- Stochhoff, Stineke Jansdr., g. m. I.  
Wessel 73.
- Storch Hermichen Jansdr., g. m.  
H. J. Wessel 73.
- Stranger, Oluf Trulssøn 59.
- Struch, Bertel 81.
- Struensee 47.
- Suhm, Anna Cathrine 61. — Hein-  
rich 61.
- Sverin, Mette Pallesdr., g. m. An-  
ders Eriksen 55.
- Sønnichsen, Boye 57.
- Sørensdatter, Dorethe, g. m. P.  
Baggesen 81.
- Sørensen, Hans 44.
- Tavsen, Hans 79.
- Tegenhus, se Schinckel.
- Thorlund, Andreas Scheel 32. — Jo-  
hannes Marinus Holmberg 32.
- Thorsen, Hans 80.
- Thyrholm, Maren Madsdr., g. m.  
Christen Jensen 58.
- Thøgersen, Lavrids 81.
- de Tonsberg, Elisabeth, g. m. Niels  
Wærenschield 59. — Mathias 59.
- Trellund, Gertrud K. S., g. m. A.  
J. Henckel 78.
- Trier, Frederik Seligmann 26. —  
Jacob Steffen 26.
- Ulfeld, Kirsten, g. m. Claus Hen-  
riksen 55.
- Urup, Helvig, g. m. Th. Nold 56.
- Uteke, Johan Friderich 39. — Ulrica  
Lucia, g. m. R. R. Leerbeck 16-39.
- Vedel, Anders Sørensen 79-82. —  
Birgitte 21. — Herman Albert  
Gude 20-21. — Jørgen Andreas  
Gude 21. — Mette Sørensdatter,  
g. m. C. L. Aagaard 79. — Peder  
Andersen 82. — Susanne Peders-  
datter, g. m. I. L. Bagge 82. —  
Søren Andersen 79.

- v. Walschleben, Sophie Hedevig, g. m. V. Raben 54.
- Wedel, Johan Peter Bernth 20.
- v. Wedel, Erasmus 53. — Ernst 53. — Georg Ernst 53. — Hasso 53. — Hasso, Ridder 53. — Heinrich 53. — Heinrich d. y. 53. — Ilse, g. m. E. v. Wedel 53. — Joachim 53. — Jürgen 53. — Lorenz 53. — Ludeke 53. — Valentin 53. — Zules 53.
- Wedel Jarlsberg, Frederik Anton 52-54. — Fr. Chr. Otto 51-52-57. — Georg Ernst 53. — Gustav Wilhelm 53-54. — Louise Sophie, g. m. Th. Wedelsparre 46-49-51-57.
- Wedelsparre, Ditlev 46. — Juliane Marie, g. m. N. J. Glerup 19-40-45-46-47. — Thomas 45-46-49.
- Weirum, Birgitte Sophie Poulsdr., g. m. A. J. Henckel 78.
- Wellmann, Alvilda Marie Alline 32. — Alvilda Theodora, g. m. F. E. Kretz 26-27. — Annette 21-22. — Carl Georg d. æ. 13-17-27. — Carl Georg d. y. 28. — Carl Wilh. d. æ. 13-14-15-38. — Carl Wilhelm d. y. 18-19-37. — Caroline Dorthea Ulrica, g. m. Jens Staal 13-16. — Christian Vilhelm 20-21. — Christian Wilhelm 13-17-18-19-37-38. — Einar Theodor Staal 33. — Ellen Margrethe, g. m. R. H. Kofoed 29. — Emma Emilie Sophie, g. m. I. M. H. Thorlund 13-31-32. — Hendrich Christian 33-34. — Hendrich Friderich 13-17-30. — Ida Mary Agnete, g. m. Th. W. S. Mørkeberg 28. — Ingeborg, g. m. H. F. Nørregaard 22. — Joh. Hein. [Wilh.] 11-12-14-38. — Juliane Marie, g. m. P. L. Krebs 23. — Karen, g. m. H. A. G. Vedel 19-20. — Karl 11-38. — Laura Nielsine Rasmine, g. m. A. R. Rosenstand 13-30. — Louise, g. m. S. M. Jørgensen 24. — Niels Glerup 24. — Rigmor Mathilde, g. m. A. Schjøning 29. — Sophie Marie Dorthea, g. m. O. Gisleason 33.
- Werner, Karen Nielsdr., g. m. E. I. Nordal 74.
- Wernersen, se Wærenschöld.
- Wieck, Christiana Sophia Magdalena 40. — Christopher v. d. 40. — Sophie Magdalene, g. m. I. F. Utoke 39.
- Winther, Mette Catrine, g. m. Bent Jespersen 43-44.
- Wittrup, Berette Christensdr., g. m. N. Bugge 64.
- Wessel, Elisabeth Sophie, g. m. T. Castberg 70-73. — Henrik Jansen 73. — Isak 73. — Jan 73. — Peter (Tordenskjold) 73.
- Wodroff, Agnete Elisabeth, g. m. G. Linde 62-64-66. — Georg Albrecht 64. — Johan Conrad 64-65.
- Wærenschöld, Karen, g. m. H. Huitfeldt 55-56-57. — Niels 58-59.
- Zimmermann, Georg Johs. Th. 18.