



Dette værk er downloadet fra Danskernes Historie Online

Danskernes Historie Online er Danmarks største digitaliseringsprojekt af litteratur inden for emner som personalhistorie, lokalhistorie og slægtsforskning. Biblioteket hører under den almennyttige forening Danske Slægtsforskere. Vi bevarer vores fælles kulturarv, digitaliserer den og stiller den til rådighed for alle interesserede.

Støt Danskernes Historie Online - Bliv sponsor

Som sponsor i biblioteket opnår du en række fordele. Læs mere om fordele og sponsorat her: <https://slaegtsbibliotek.dk/sponsorat>

Ophavsret

Biblioteket indeholder værker både med og uden ophavsret. For værker, som er omfattet af ophavsret, må PDF-filen kun benyttes til personligt brug.

Links

Slægtsforskernes Bibliotek: <https://slaegtsbibliotek.dk>

Danske Slægtsforskere: <https://slaegt.dk>

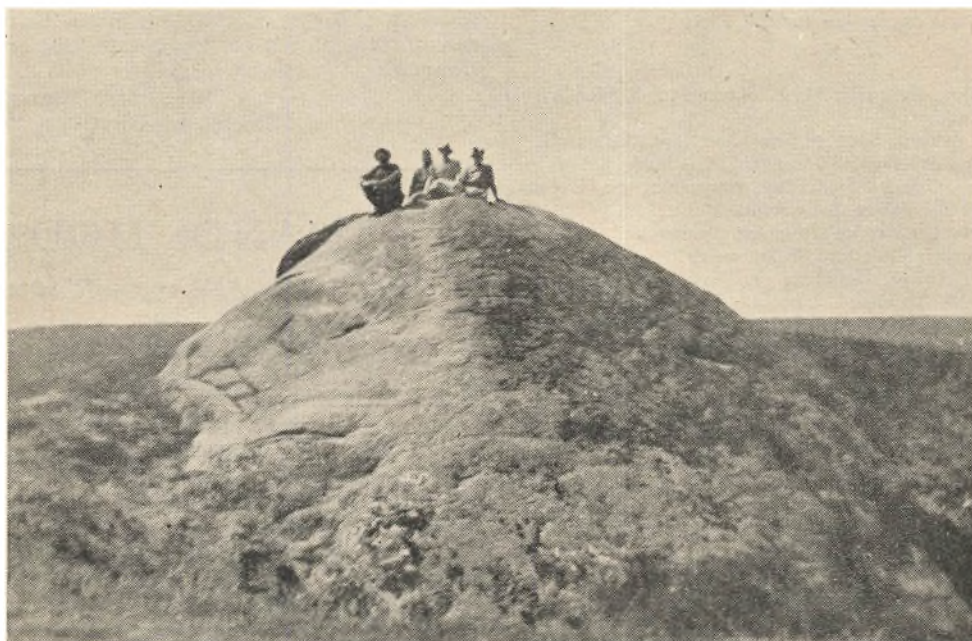
SLÆGTSGAARDEN

Udgivet af Foreningen til Bevarelse af danske Slægtsgaarde

Nummer 41

November

1948



Hesselagerstenen

Danmarks største erratiske Granitblok med en anslaaet Vægt af ca. 1 Million kg. Man faar et lille Begreb om Istidens Vælde naar man ser den isskurede Kæmpe. — Den findes paa Østfyn mellem Nyborg og Svendborg.

SLÆGTSGAARDEN

Udkommer hveranden Maaned

Redigeret af Jørgen Petersen.

Foreningen til Bevarelse af danske Slægtsgaarde.

Kontor: Købmagergade 67-69, København K.
Kontoret aabent hver Dag fra Kl. 10-13. Tlf. Central 12738.

Alle Breve til Foreningen sendes til Kontoret,
Artikler til Bladet til Redaktøren.
Andet samt private Forespørgsler til Formanden.
Forespørgsler ang. Undersøgelser af enhver Art
bedes rettet til Slægtsgaards-Arkivet.

„Slægtsgaards-Arkivet“.

Adresse: Dansk Folkemindesamling, Det kgl. Bibliothek,
København K. Tlf. Central 4444
Leder: Mag. art. Hans Ellekilde og Arkivar P. K. Hofmansen,
Arkivsekretær P. K. Hofmansen træffes personligt Tirsdag,
Onsdag og Fredag fra Kl. 14-16.

Landsbestyrelsen:

Civilingeniør, Gaardejer H. M. Markersen, R., Rødby,
(Formand).
Gdr. Jens Jensen, Sode pr. Hejsager (Næstformand).
Gdr. Jørgen Petersen, Thorsgaard, Gislinge.
Sognefoged, Gdr. N. Slemming, Hammelev pr. Grenaa.
Gdr. Bengt Bjergskov, Rosenlund, Fyn.
Parcl. Niels Larsen, Veddinge pr. Faarevejle.
Hofjærgemester Cederfeld de Simonsen.
Prop. Chr. Lybye, Haldborg pr. Skive.
Gdr. Ths. B. Thomsen, Ulstedlund pr. Ulsted.
Gdr., Sognefoged Grøntved, Mygdal pr. Hjørring.
Gdr. Johs. Grønbeck, Gudhjem, Bornholm.

Foreningens juridiske Konsulent.

Sagfører, cand. jur. M. Hesselbjerg, Hillerød.

Kontorets Leder.

K. Nielsen.

Foreningens Revisor.

Statsaut. Revisor Kr. Foged, København.

Trykkeri: Holbæk Amts Bogtrykkeri.

Smaanotitser

Lokalforeningen for Samsø har holdt Generalforsamling. Formanden, Gdr. Hans Mahler, Pillemark, indledte og meddelte, at Øens samlede Medlemstal er 65. — Enkelte Sogne kunde nu melde „alle Slægtsgaarsejere er Medlemmer“. — Et Eksempel til Efterfølgelse.

Der blev foretaget Valg af Bestyrelse, hvorefter Red. Jørg. Petersen gav Oplysninger om Foreningens Økonomi og fremtidige Virke.

Vi har modtaget:

I forrige Nummer af Slægtsgaarden staar der en Artikel af Sophus Jensen, Nykøbing Sj., under Overskriften „Den sidste Træhest er forsvunden“. Jeg kan oplyse, at der findes en Træhest paa Glud Museum i Bjerre Herred, og Søren Knudsen har selv fortalt, at det er den eneste, der er tilbage i Danmark.

Elsebet Kragh,
Porsgaard, Bjerre pr. Hornslyld.

„MANDS MOD“

10 NOVELLER AF SALOMON FRIFELDT

Paa Gyldedal er udkommet „Mands Mod“ af Salomon Frifeldt. En Samling af 10 Noveller, hvoraf Titlen paa den første har givet Bogen Navn.

Forfatteren viser i disse Noveller, som i sine andre Bøger, hvor intimt Kendskab han har til sine jyske Landsmænd, ikke mindst til dem, der er og var med at bære Samfundet uden at faa Livets store Betaling derfor.

Den første, der har givet Samlingen Navn, er maaske den svageste af Novellerne? Det er, som Anslaget har været Forfatteren for stort, som om han ikke helt har turdet gaa til Bunds i det psykologiske Studium, han paabegyndte.

Langt stærkere staar de andre, ikke mindst „Stoderkongen og hans Kælling“, disse Mennesker kender Frifeldt — og holder af dem! Løgn- og Pralhalsen Severin, i sidstnævnte, hvem Skæbnen sender langt sønder paa, hvor han bjergtager den unge, uerfarne Gaardmandsdatter ved sin maskuline Charme og spinder hende ind i sit Fantasinet, inden han fører hende „hjem til sin Moders store Gaard der viser sig at være en ussel Rønne paa Heden, kender vi den stærke Bondepige, hvis Stolthed forbyder hende at søge Støtte i sit Hjem, og hendes Kamp for at undgaa Fattigvæsen og Sult, samt Lønne for det hele, da hun gammel og bitter ser Børnene duperet af Faderens Pral, er vist med en intens Indleven.

Frifeldt søger ikke de store Højder i sin Kunst. Her er ingen forvredne Sjælekomplekser, ingen Snagen i perverse Seksualproblemer. Jævnt og lige til viser han os Livet gennem de Mennesketyper, han tegner, derfor tager man med Glæde mod hans Bøger og nikker genkendende til hans Personer.

Jørg. P.

Annoncer i „Slægtsgaarden“

Da der er nogle Medlemmer, der gerne vil gøre en Indsats for at skaffe Annoncer til „Slægtsgaarden“, skal vi her bringe Bladets Annoncepriser:

1/1 Side	80,00	Kr.	pr.	Gang
1/2	-	45,00	-	-
1/4	-	25,00	-	-
1/8	-	15,00	-	-

Ved Indrykning i 10 paa hinanden følgende
• Numre ydes 20 pCt. Rabat.

SLÆGTSGAARDEN

Medlemsblad for Foreningen til Bevarelse af danske Slægtsgaarde

Nr. 41

NOVEMBER

1948

En Berigtigelse

Et Rygte, formentlig udsendt af en ung Journalist, der misforstod Formandens Beretning i Aabenraa, har gaaet ud paa, at Slægtsgaardsforeningens Medlemstal var i stærk Tilbagegang. Dette Rygte har heldigvis intet som helst paa sig. Naar Formanden ikke nøjagtigt kunde opgøre Medlemsantallet ved Repræsentantskabsmødet, var Aarsagen den, at Kontoret endnu ikke var færdig med at udsende Opkrævningerne, da nogle Amter manglede Indsendelse af de nye Ejendomsvurderinger; men saa vidt det nu kan overses, staar Medlemsantallet konstant.

Naturligvis finder der Afgang Sted, Dødsfald og andre Aarsager, ligesom ogsaa en lille Del Medlemmer har reageret over den Kontingentforhøjelse, der nødvendigvis har maattet finde Sted, om vi fortsat skulde holde vort Arbejde i Gang. Det er dog kun et forsvindende Tal, der af sidstnævnte Aarsag har undladt at indløse den tilsendte Opkrævning, og vi tror bestemt, at disse ved nøjere Overvejelse vil finde, at det Arbejde, de hidtil har været i, næppe kan vurderes efter de Par sølle Kroner, der nu opkræves mere.

Men endnu er der langt igen, inden alle Slægtsgaarde er kommet med i Foreningen. Tallet kan komme helt op paa 16-18,000 nu, hvor den første Bestemmelse om de 100 Aar er ændret til „3 Generationer“, og kan end ikke dette Tal naas, bør dog de 10,000 være Mindstemaalet!

Ser vi paa Medlemsfortegnelserne, viser enkelte Steder smukke Resultater, f. Eks. Samsø, Randers Amt m. fl., det drejer sig blot om at finde de Mænd, der vil gøre et Stykke Arbejde, og vi siger dem, der allerede har gjort dette, en oprigtig Tak.

— Disse Linier maa ikke og skal ikke betragtes som et Nødtraab fra en betrængt Forening, det er en Afvisning af et Rygte samt en kraftig Opfordring til Medlemmerne om at skaffe yderligere Tilgang.

Mange Opgaver kunde løses, om vi alle forstod, hvad Baggrunden for vor Forening er, og hvilken Betydning den kunde faa, om dette skete.

J. P.

FORENINGEN

Forretningsudvalgsmøde afholdtes den 28. September 1948 Kl. 10 i Nationalmuseets Restaurant i København. Til Stede var Markersen og Jens Jensen, medens Jørgen Petersen var forhindret i at give Møde. Efter Anmodning var til Stede Sagfører Hesselbjerg, Revisor Foged og Bogholder Nielsen.

Udvalget gennemgik Dagsordenen for Hovedbestyrelsesmødet. Revisor Foged fremlagde Regnskab for Tiden 1./3. til 31./8. 1948.

Udvalget var enige om at indstille til Hovedbestyrelsen, at Reservefonden deles i to Dele.

1. Den lovmæssige Reservefond med Bidragene fra livsvarige Medlemmer m. m. og
2. Den alm. Reservefond med frivilligt Bidrag og Henlæggelse fra de aarlige Overskud.

Hovedbestyrelsesmøde afholdtes den 28. September 1948 Kl. 10 paa Nationalmuseets Restaurant i København.

Til Stede var Markersen (Fm.), Jens Jensen (N. Fm.), Jørg. Petersen, Bjergskov, Slemming, Thomsen, Grøntved og N. Larsen. — Lybye, Grønbech og Cederfeld de Simonsen var forhindret i at møde.

Efter Anmodning var til Stede Sagfører Hesselbjerg, Revisor Foged og Bogholder Nielsen.

Følgende Sager blev behandlet:

1. Foreningens Økonomi. Regnskabet for Tiden 1./1. til 31./8. 1948 blev gennemgaaet, og Økonomien for hele Aaret blev skønnet at være i god Orden. Det vedtoges at lade Forretningsudvalget udarbejde Budget for 1949.
2. De nye Love. Der foretoges Lodtrækning med Hensyn til, hvilke Hovedbestyrelsesmedlemmer der skal afgaa om 2 Aar, og Resultatet blev Grøntved, Lybye, Thomsen, Markersen og Cederfeld de Simonsen. Valget af Suppleanterne for disse fem gælder ligeledes for to Aar. Forretningsudvalget tager Stilling til Spørgsmaal om Optagelse af nye Medlemmer og afgør Tvivlstilfælde. I Spørgsmaal herom, hvor Forretningsudvalget ikke er enig, forelægges Sagen for Hovedbestyrelsen.

Det overlodes til Redaktøren at sørge for Særintryk af de nye Love.

3. Foreningsbladet. Det vedtoges for Resten af Aaret 1948 saa vidt muligt at udsende 3 Numre. Der nedsattes et Redaktionsudvalg, bestaaende af Jørg. Petersen og Arkivar Hofmannsen.

4. Slægtspolitisk-økonomisk Arbejde. Foreningens forskellige Opgaver i Henhold til Lovens Formaaalsparagraf (§ 1c) blev gennemgaaet og drøftet. Til at arbejde med disse Spørgsmaal genvalgte det hittidige Udvalg, bestaaende af Markersen, Jens Jensen, Jørg. Petersen, Cederfeld de Simonsen og N. Larsen.

5. Slægtsgaardsarkivet. Det vedtoges, at Foreningen for 1949 yder Arkivet et Tilskud paa 5400 Kr. ligesom for Aaret 1948.

Det vedtoges at udvide Arkivets Arbejdsomraade saaledes, at andre end Foreningens Medlemmer ved Henvendelse til Slægtsgaardsarkivet kan faa deres Slægts- og Gaardhistorie undersøgt paa billigste Maade, men da Slægtsgaardsforeningen yder Bidrag til Arkivet, kan saadanne Undersøgelser naturligt ikke blive paa saa gunstige Vilkaar som de, der gælder for Foreningens Medlemmer.

Til Arkivudvalg genvalgte Gaardejer Jens Jensen, Arkivar H. Ellekilde, Kontorchef i Stednavneudvalget Gunnar Knudsen, Dr. phil. A. Fabritius, Forfatter Salomon Frifelt, Arkivar i Landsarkivet Gunnar Olsen og Gaardejer Jørg. Petersen.

6. Nye Medlemmer. I Erkendelse af, at det i Arbejdet for Foreningens mange Opgaver er af meget stor Betydning, at Foreningen har saa mange Medlemmer som muligt, var man enige om, at der skal gøres et Arbejde for at faa alle Slægtsgaardsejere til at melde sig ind i Foreningen.

For at gøre de Slægtsgaardsejere, som endnu ikke er Medlemmer af Foreningen, forstaaeligt, at de saavel i privatøkonomisk som i kulturel Henseende bør være Medlem af Slægtsgaardsforeningen, var man enige om, at Arbejdet for Hvervelse af nye Medlemmer skal gøres af Foreningens nuværende Medlemmer, og Foreningens Ledelse vil derfor gerne i Forbindelse med ovenanførte Referat af Hovedbestyrelsesmødet henstille til Foreningens Medlemmer, at de hver indenfor deres Omraade vil hjælpe med til, at Foreningen styrkes ved Tilgang af nye Medlemmer.

Slægtsgaardsarkivet

Slægtsgaardsarkivets Arbejdsudvalg har afholdt Møde den 28. Septbr. Kl. 12 paa Nationalmuseets Restaurant.

1. Der blev aflagt Beretning og Regnskab af Arkivets Leder, P. K. Hofmansen, vedrørende Arkivets Arbejde i 1948.

Deraf fremgik, at vi af Folketællings-Undersøgelser vil naa op paa samme Antal som i 1947 (godt 400).

Disse Undersøgelser er begrænset af vor Økonomi. Angaaende større Undersøgelser er der

øget Interesse. Disse Undersøgelser betaales af Rekvirenterne, medens Foreningen til disse yder et aarligt Bidrag paa 5400 Kr.

2. Der blev forhandlet om Arkivets fremtidige Arbejdsplan.

Ved et Arkivudvalgsmøde den 20. Marts 1948 blev behandlet et Forslag, fremsat af Arkivar Ellekilde, der gik ud paa at søge Statstilskud til Oprettelse af et Bondegaards-Arkiv. Dette Forslag henvistes til et Udvalg.

Dette Udvalg har holdt Møde den 26. Maj 1948 og udtaler i sin Erklæring:

Udvalget nærer Betænkeligheder ved et saa omfattende Forslag, som det af Ellekilde fremsatte, og henstiller, at Slægtsgaardsforeningen søger Forhandling med Dansk Folkeminderaad om, at dette overtager Slægtsgaards-Arkivet.

sign. H. Ellekilde. A. Fabritius. Gunnar Knudsen.
Gunnar Olsen.

Ved Mødet den 28. Septbr. var der fra flere Sider Betænkeligheder ved, at Slægtsgaardsforeningen overlader Dansk Folkeminderaad Arkivet grundet paa, at Slægtsgaardsforeningen staar i nærmere Kontakt med sine Medlemmer, og man enedes om at udvide Arkivets Arbejdsomraade saaledes, at andre end Foreningens Medlemmer ved Henvendelse til Slægtsgaards-Arkivet kan faa deres Slægts og Gaards Historie undersøgt.

For saadanne Undersøgelser maa der ydes et vist Tillæg, da Foreningen i Forvejen yder et betydeligt Tilskud for sine Medlemmer, men vil trods dette blive billigere end hos en professionel genealogisk Institution og mindst lige saa vederhæftig.

Et saadant Arkiv vil blive til meget stor Støtte for den sønderjyske Grænsekamp, ikke mindst med Henblik paa Sydslesvig.

Naar Arkivet udvides som her skitseret, kan der være stor Mulighed for, at der kan regnes med offentligt Tilskud som ogsaa Tilskud fra andre Sider.

Jens Jensen, Soed.

ER DU UNG OG STÆRK

*Er du ung og stærk,
gaa til dit Værk
med Tro, der lyst som Morgensolskin skælver,
bad i Dug dit Sind,
sæt alting ind,
tro Evigheder om hvert Skridt sig vælder.*

*Handl fra Dag til Dag
i mindste Sag,
som gaves ikke Tvivl og døde Drømme,
skuffes du, saa ti,
træd støt din Sti
og lad rigere dit Hjerte strømme.*

Stuckenberg.

JORDVÆRDISKATTERNES GRUNDLAG *gennem Tiderne*

AF P. K. HOFMANSEN

Fra ældgammel Tid kaldtes Selvejere af Jordegods her i Landet for Odelbønder, og hvis en Odelbonde foruden sin Sædegaard ejede flere andre Gaarde, lod han som Regel disse bestyre af en Art Fogder, der kaldtes for Bryder. Endnu i Middelalderen afløstes Brydeforholdet, ved at Odelbønderne gik over til at leje disse Gaarde ud til Fæstere imod en nærmere bestemt Afgift i Naturalier, Arbejdsydelser m. m. Naturalierne, der skulde ydes, kaldtes for Landgilde (Landgæld), medens Arbejdsydelserne betegnedes Dagsværke, senere Hoveri. Fæsteren betragtedes i Middelalderen som en fri Mand, og oprindeligt drejede Fæstet sig kun om Jorden, idet Bygningerne var af Træ, som kunde medtages ved Fraflytning, og der fæstedes kun for faa Aar ad Gangen. Med murede Bygninger blev der paabudt Fæste for 10-12 Aar ad Gangen, og Frederik I gav endelig i sin Haandfæstning 1523 i Realiteten Odelbønderne, der fra nu betegnedes med det tyske Ord Adel, Ret til at herske over Fæsterne (Bønderne) i enhver Henseende, uden at Kongen eller hans Embedsmænd kunde blande sig i Sagen. Med denne saakaldte Hals- og Haandsret blev Livsfæstet i Virkeligheden indført i Landet, og Bønderne maatte til Adelen som Afgift af og Sikkerhed for Bygninger, Besætning og Løsrør foruden Indfæstning, der ogsaa kaldtes Stedsmaal, selvfølgelig fortsat betale den aarlige Landgilde i Korn, Kvæg, Smør, Æg, Penge m. m., hvortil kom Levninger af rent middelalderlige Skatter og Skyld som Gæsteri, Ledingsskat, Sommerskat, Høsteskat o. s. v. samt Hoveri.

Medens Adelen selv, oprindeligt som Vederlag for Rostjeneste, havde Skattefrihed for dens Sædegaard, begyndte den allerede paa et tidligt Tidspunkt at paaligne dens undergivne Bønder disses paalagte Skatter i Forhold til Landgildeydelserne. Jordejerne indrettede derfor Jordebøger, der ogsaa kaldtes Matrikler, med Fortegnelse over hver Gaards Landgilde og andre Ydelser. Som Enhed for Sammenligningen mellem de forskellige Arter af Ydelser brugte man disses Værdi omsat til Værdien af de haarde Kornsorter Rug og Byg, hvorefter 1 Tønde af det saakaldte Hartkorn f. Eks. kunde svare til $\frac{1}{2}$ Ko, 6 Lam eller 16-32 smaa Læs Hø osv. Disse Jordebøger danner Kimen til Landets første store Matrikelværker.

Efter Freden i København 26. Maj 1660, hvorved Danmark maatte afstaa Skaane, Halland og Bleking samt Bohus Len til Sverige, gik Landet, ikke blot som en mindre, men ogsaa som en baade aandeligt og materielt fattigere Stat, ind i Fremtiden. Efter at Enevælden i Oktober Maaned samme Aar var indført, blev det en af Enevoldsregeringens første Opgaver atter at faa Landets fortvivlede Økonomi paa Fode. Indtil 1660 havde Kronens egen Økonomi

i det væsentlige været baseret paa Indtægterne af Lenene, der styredes af adelige Lensmænd, og hvis Antal efterhaanden var vokset til ca. 50. Oprindeligt var mange af Lenene Tjenestelen eller Afgiftslen, hvilket vil sige, at Lensmanden kun skulde yde Krigstjeneste eller betale en aarlig Afgift, men ellers iøvrigt selv oppebar Indtægterne af Lenet. Senere gik de fleste Len imidlertid over til at blive Regnskabslen, idet Lensmanden kom paa fast Løn og ellers maatte aflægge sit Lensregnskab over Indtægt og Udgift ved Lenet. Efter 1660 blev omtrent Halvdelen af Lenene frataget deres hidtidige Indehavere og for de flestes Vedkommende udlagt som Betaling til Kronens Kreditorer. Nogle Len blev dog ogsaa bortforpagtet til de højest bydende. Ved denne Formindskelse af Krongodset mistede Staten en stor Del af sine faste Indtægter, og man maatte se sig om efter andre Indtægtskilder. Som saa ofte før og siden, naar Udgifterne krævede det, spekulerede man da paa at finde nye Skatteobjekter. Man besluttede derfor at foranstalte en fast aarlig tilbagevendende Skat paa selve Landets Jordværdi. For at man imidlertid kunde lægge en Skatteligning for denne saakaldte Kontribution, maatte man have en Skatteenhed, og dertil valgte man netop Hartkornet. Nu meldte der sig den Vanskelighed, at medens man umiddelbart i Kronens Jordebøger havde Overblik over Krongodset og derfor let kunde omsætte dettes Landgildeafgifter til Hartkorn, saa skulde man først til at skaffe sig Klarhed over Landgildeafgifterne af alt det Gods, der laa under Adelen, Gejstligheden og Folk af borgerlig Herkomst. Til dette Formaal udstedte Regeringen da allerede i 1660 en Befaling til Jordejerne, om inden 1./3. 1661 at indsende Kopier af deres Jordebøger til Rentekammeret, og kort Tid efter udgik der ogsaa en Befaling om, at Sognepræsterne, for tillige at faa Sagen belyst fra den anden Side, skulde indsende Beretning om Udsæd og Landgilde i deres Pastorater. En Mængde af disse Kopijordebøger og en Del af Præsteindberetningerne er endnu bevaret. En anden Vanskelighed bestod i, at der, foruden det private Bøndergods, jo ogsaa var selve de adelige Sædegaarder samt enkelte Selvejerbønder, for hvis Jord Ejer og Bruger var en og samme Person, og som derfor ikke havde nogen Landgildeafgift, man kunde regne med. Her maatte Hartkornsansættelsen ske ved en særlig Taksering, hvilket Arbejde lettedes ved, at disse Gaarde for manges Vedkommende allerede tidligere ved Handel, Mageskifte eller Søskeneskifte havde faaet deres Værdi udregnet i Hartkorn. Købstæderne blev takseret ved særlige Kommissarier. Alle disse Ting tog Tid, og da Statskassen manglede Penge, blev der, saa godt som man nu kunde det, før Ligningen var lagt, den 4./7. 1662 for første Gang udskrevet Hartkornsskat i Danmark med 4 Slette-mark eller $\frac{2}{3}$ Rdl. aarlig af hver Tønde Hartkorn. Hovedgaardsjorden, der tidligere havde været skattefri, maatte nu yde Skat efter dens Hovedgaardstakst. Endnu samme Aar blev dog Hartkornsansættelserne for hele Landet tilendbragt og resulterede i Danmarks første Matrikel, den saakaldte Kommissionsmatrikel 1661-1662.

Navnet har den faaet, fordi den blev udarbejdet af særlig udnævnte Kommissarier. Alle dens Bind, paa en enkelt Undtagelse nær, findes endnu opbevaret. Allerede 1663 blev imidlertid denne Kommissionsmatrikel kasseret som uegnet til en ligelig og retfærdig Beskatning af Landets Jord, og samme Aar udgik der Ordre til Amtmænd og Amtsskrivere over hele Landet, om inden 1./2. 1664 at forfatte en ny og mere retfærdig Matrikel paa Grundlag af Kommissionsmatriklen.

Denne anden Matrikulering af Landets Jord førte til den saakaldte Amtsstuematrikel 1664. Dens Navn har den faaet, fordi den blev udarbejdet under Ledelse af Amtmændene og Amtsskriverne, og den maa betragtes som en revideret Omskrivning af Kommissionsmatriklen 1661-1662. Dens Bind er bevaret for Størstedelen af Landet. Der skal paa dette Sted gøres opmærksom paa, at den, Lighed med Kommissionsmatriken, ikke udstrakte sig til Sønderjylland indbefattet Ærø og Nørre Tyrstrup Herred, bortset fra de kongerigske Dele af de blandede Distrikter i Ribe Amt. Skattegrundlaget i Sønderjylland var nogle ældgamle Plovtakster. Bornholm fik heller ikke nogen Matrikel udfærdiget hverken i 1661-1662 eller 1664 grundet paa den Særstilling, der skyldtes Bornholmernes Troskab mod Frederik III under Svenskekrigene. Skatten blev her ansat efter de gamle Jordebøger, og Ansættelsen skete efter en lavere Takst end i det øvrige Land. Praktisk talt var alle Gaardene paa Øen Krongods men blev dog delt i to Klasser, Selvejergaarde og Vornedgaarde, hvoraf dog de sidste 1744 gik over til Selveje, men beholdt deres gamle Benævnelse.

Amtsstuematriklen 1664 førte lige saa lidt som Kommissionsmatriklen 1661-1662 til en retfærdig Beskatning af Landets Jord. Hovedgaardene blev skyldsats mildere end Bøndergaardene, og for de sidste Vedkommende blev Skyldsætningen langt fra ensartet. Med Hensyn til Hovedgaardene fik denne ulige Taksering dog ikke nogen større Betydning for disses Hartkornsskat, som var blevet indført med Enevælden, da den atter blev ophævet 1670, imod at Hovedgaardsejeren indestod for alle hans underliggende saavel beboede som ubeboede Bøndergaardes Skatter og Afgifter. Hovedgaardshartkornet kaldtes derefter paa Grund af Skattefriheden privilegeret Hartkorn i Modsætning til Bøndergaardenes Hartkorn, der kaldtes upriviligeret eller kontribuerende Hartkorn.

Efterhaanden blev man klar over, at selve Grundlaget for Hartkornsansættelsen og dermed for Jordværdiskatten, som i begge de nævnte Matrikler for det meste havde været en Omregning af de gamle Landgildeydelsers Værdi til Værdien af haardt Korn, havde været mindre heldigt. Man fik da den Idé at skabe et Grundlag for Hartkornsansættelsen ved en Opmaaling og Bonitering (Vurdering) af alle Landets enkelte Jordstykker. Denne mægtige Opgave blev dog først ført ud i Livet under Kristian V og resulterede i den saakaldte Landmaalingsmatrikel 1688.

Som Forarbejde til dette store Matrikelværk ind-

sendtes i Henhold til Rentekammerets Ordre af 10./7. 1680 en Serie Ekstrakter af Matriklen 1664. Disse Matrikelekstrakter 1680-1681 blev udarbejdet i Forening med de paagældende Herredsfogder og Sognepræster og har ofte en Del Notattilføjelser om skete Forandringer i Tiden 1664-1680. En Del af Ekstrakterne findes endnu bevaret.

Efter nogle Forsøg og Prøvemaalinger 1681 tog man fat paa det store Opmaalingsarbejde 1682 og naaede dette Aar at faa Øerne (undtagen Bornholm) opmaalt og takseret. Næste Aar 1683 fik man paa tilsvarende Maade Jylland (undtagen Sønderjylland) behandlet. Arbejdet udførtes af Kommissioner, der hver bestod af 1 Ingeniør, der skulde lede Maalingen, 2 Konduktører og et tilsvarende Antal Skrivere, der ofte var tyskfødte, aftaktede Befalingsmænd, samt 3 Kommissarier, der skulde forestaa Takseringen, og som til Hjælp havde 26 Bønder som Takseringsmænd foruden 8 andre Bønder, der specielt skulde fungere som Takseringsmænd for Engene og Skovene. Som Maaleenhed brugte man den gamle sjællandske Alen (= 1,007 ny Alen), og med Landmaalerkæderne tog man da fat paa at opmaale al Agerjord. Hver Aas, Holm eller Skifte fik sine Agre maalt enkeltvis paa den Maade, at man tog 1 Længdemaal og 2 Breddemaal og gangede Middeltallet af Breddemaalene med Længdemaal, hvorved man selvfølgelig, takket være mange Agres uregelmæssige Form, ofte kom til et lovlig unøjagtigt Tal for Arealets Størrelse. Navnene paa Agrenes Brugere blev tilføjet, og Marknavnene omhyggeligt opnoteret, desværre ofte af de mange tyskfødte Skrivere i en noget forvansket Form. Som Normalareal for Besaaning med 1 Tønde Korn fastslog man 14,000 Kvadratalen, og dette Areal kaldte man 1 Tønde Land. Samtidig med Opmaalingen foregik Takseringen, som blev forrettet af de nævnte Kommissarier og Takseringsmænd, men før Beregningen til Hartkorn trak man den Jord fra, som aarlig hvilede. Paa Øerne deltes Jorden i 4 Klasser:

1. God eller middel Byg-, Rug- og Ærtejord. 2 Tdr. L. = 1 Td. HK.
2. Ond, skarp og ringe Jord, tjenlig til Rug-, Byg-, Blandkorn- og Boghvedesæd. 3 Tdr. L. = 1 Td. HK.
3. God Havrejord. 4 Tdr. L. = 1 Td. HK.
4. Middel og ond Havrejord. 6 Tdr. L. = 1 Td. HK.

I Jylland foretog man 1686 en Omtaksering med lavere Takster, uden at tage Hensyn til Hvilejord, grundet paa de mere magre Egenes uregelmæssige Dyrkning. Jorden inddeltes ved denne Omtaksering i 6 Klasser:

1. Allerbedst. 2 Tdr. L. = 1 Td. HK.
2. God. 4 Tdr. Ld. = 1 Td. HK.
3. Middelmadig. 6 Tdr. L. = 1 Td. HK.
4. Skarp. 9 Tdr. L. = 1 Td. HK.
5. Ond. 12 Tdr. L. = 1 Td. HK.
6. Allerværst. 16 Tdr. L. = 1 Td. HK.

Enge, Skove, Heder og Moser blev ikke opmaalte, men Engene og Skovene takseredes henholdsvis efter Høveders Græsning eller Høafgrøde og Svins Olden eller Græsning. Hederne og Moserne ansat-



Tuse gamle Kro ved Landevejen fra Holbæk til Kalundborg, nu nedlagt som Kro. — Her holdtes, indtil Aarhundredskiftet, hvert Efteraar et stort Gaasemarked.

tes efter Græsning eller Høslet. Helt ufrugtbare Jorder takseredes ikke. Møller, Tiender, Fiskerifgifter m. m. blev opført ved gammelt Hartkorn. For Møllernes Vedkommende blev Skylden dog færdigreguleret efter Matriklens Afslutning, og Resultatet findes i den saakaldte Møllebog. Det er klart, at alle disse mange Opmaalinger og Takseringer maatte afkaste en Mængde Protokoller med Arbejdsresultaterne. Opmaalingsprotokollerne og de af dem ekstraherede Ekstrakt-opmaalingsprotokoller kaldes med en fælles Betegnelse for Markbøger, der findes med en Protokol for hvert Sogn. Desuden findes for de allerfleste Herreder en Skov-, Eng- og Græsningstaksationsprotokol, der indeholder Hartkornsansættelsen for de Fællesjorder, som ikke var under Kultur.

Paa Basis af disse Opmaalings- og Taksationsprotokoller skete saa selve Hartkornsansættelsen i de saakaldte Modelbøger eller Beregningsprotokoller, hvoraf der findes en for hvert Herred. Heri beregnedes de enkelte Gaardes Areal og sattes i Hartkorn, hvortil blev lagt det ligeledes beregnede Hartkorn af Høslet, Svins Olden, Græsning m. m.

Ud fra Modelbøgernes Oplysninger udfærdigedes saa endelig de egentlige Matrikelsprotokoller, hvoraf der findes en for hvert Amt. Heri staar hver Gaard opført med Nummer, Ejer- og Brugernavne samt gammelt og nyt Hartkorn.

Samtidig med den store Landmaalingsmatrikulering foregik der ogsaa Grundtakseringer af Købstæderne, af hvilke en Del er bevaret. Den officielle Udfærdigelse af Matrikelsprotokollerne fandt Sted 1688-1690, hvormed Kristian den Femtes store Matrikelværk var fuldført. Det havde ialt kostet den kongelige Kasse 200,000 Rdl. Det maa erindres, at Sønderjylland og Bornholm heller ikke ved Landmaalingsmatriklen 1688 blev opmaalt, takseret eller skyldsatt.

Det maa iøvrigt siges om Matriklen 1688, at den ved sin Indretning fordelte Skattebyrderne paa et retfærdigt Grundlag, men efterhaanden som Tiden

at den nye Jord, der efterhaanden blev bragt under Kultur, forblev skattefri, da den ikke var opmaalt i 1682-1683, hvortil kom, at man ved Opdelinger af Ejendomme glemte at dele Hartkornet, hvilket sidste Forhold først blev rettet ved Lov 1786.

Allerede 1768 begyndte man at overveje Indførelsen af en ny Matrikel, hvilke Overvejelser resulterede i Beslutningen om til en Begyndelse at lade foretage en fuldstændig Opmaaling og Kortlægning i Størrelsesforholdet 1:4000 af al Danmarks Jord. Man fik paabegyndt Opmaalingen og Kortlægningen, men ikke nogen Jordbonitering eller Hartkornsansættelse, før hele Foretagendet blev standset ved Regeringsomdannelsen 1772. Der foreligger en Del Opmaalingsresultater og udmærkede Kort over Antvorskov og Vordingborg Ryttergodser fra dette afbrudte Arbejde.

Paa den Tid rasede Kampen for og imod Stavnsbaandets Løsning. Statsminister Høegh Guldberg erklærede sit bekendte: „Bondens Aag kan ikke afkastes, uden at Staten vil ryste i sin Grundvold“, men til Gengæld var han en Ven af økonomiske Reformers til Bondestandens Vel. Jordfællesskabet og dermed Fællesskridten var de væsentligste Hindringer for Bøndernes økonomiske Fremskridt, og fremsynte Mænd havde allerede forlængst haft Øje for dette. Det første Skridt i Retning af Udskiftning skete 1757 ved Nedsættelse af den første Landbokommission, men Forsøget strandede paa Bøndernes egen Uvilje. Spørgsmaalet blev taget op til ny Behandling 1769, men først 23./4. 1781 kom den store sammenfattende Lov om Jordfællesskabets Ophævelse, der bestemte, at enhver Lodsejer kunde forlange sin Jord udskiftet paa et eller faa Steder, og selv om kun én af Lodsejerne forlangte dette, skulde straks alle Byens Jorder opmaales og kortlægges paa samtlige Lodsejeres Bekostning, idet man forudsaa, at disse snart vilde følge efter. Der blev desuden tilsagt Fæsterne Byggehjælp ved Udflytning paa de udskiftede Arealer. Jordejerne fik ligeledes Lov til at gøre deres Fæstegaarde lige i Hartkorn, hvilket bevirkede, at mange Landsbyer efter Udskiftningen fik Gaarde med nøjagtig samme Hartkorn. En Lov, der gav Tilladelse til ved Udskiftningen at oprette nye Gaarde, blev annulleret 1787.

I Lighed med Arbejdet, der førte til Landmaalingsmatriklen 1688, foretoges nu i Anledning af Udskiftningen igen en Opmaaling og Taksering, men denne Gang af al Landets Jord. Dertil kom i Forbindelse med Opmaalingen en Kortlægning af Jordene og efter disses Taksering en Deling af samme. Opmaalingen og Kortlægningen fandt Sted ved kongeligt beskikkede Landmaalere, medens Taksationen blev udført af 2-4 uvildige Mænd sammen med Landmaaleren. Delingen blev foretaget af Amtmanden, Landvæsenskommissarier og Landmaaleren i Forening hvorefter Udskiftningsskortet blev tegnet færdigt.

Det er klart, at disse voldsomme Omvæltninger i Landbrugets Forhold nødvendiggjorde en Ændring af Skattegrundlaget, navnlig da Staten efter 1801 trængte til Penge i Anledning af den truende Krig, blev ogsaa den forældet. Aarsagerne dertil var,

med England. Der skulde dog gaa en rum Tid, inden en ny Matrikel kom til at afløse Matriklen 1688. Ved Udskrivning af nye store Skatter 1802 vovede man ikke at anvende denne som Skattegrundlag, men foretog i Stedet en hastig Vurdering i Penge af alle Landets Ejendomme, og efter denne udskreves Skatterne i den paafølgende Tid. Pengevurderingen udførtes af Skattereguleringskommissionen af 1./10. 1802, hvis Ansættelses- og Oppebørselsprotokoller endnu findes bevaret. Ved Lov af 8./5. 1804 blev det da endelig bestemt, at en ny Matrikel skulde udarbejdes. Som Grundlag for denne havde man allerede Udskiftningstidens store Kortmateriale, der dog maatte efterprøves og suppleres. Endvidere udgik der endnu i 1804 Ordre til Amtmændene om at indhente Efterretninger fra Jordejerne om de forskellige Ejendommers Hartkorn og deres Brugere. Alt det indkomne Materiale blev indført i de saakaldte Konceptbeskrivelsesprotokoller, som Landinspektørerne fik overladt som Grundlag for deres Arbejde med den nye Matrikulering. Efterhaanden blev disse Protokoller med Hensyn til Ejer- og Brugernavne ført à jour til ca. 1837. Indenfor hvert Ejerlav opførtes først Hovedgaardene med deres Jorder, Parcelgaarde og Huse, dernæst Præstegaarde og Skolejorder og endelig Ejerlavets Gaarde og Huse, til sidst eventuelle Fællesjorder m. m. De Numre, som Ejendommene fik tildelte i disse Konceptbeskrivelsesprotokoller, er de nuværende Matrikelnumre, som oprindeligt var hele, rene Tal, men senere paa Grund af Udstyknings i de fleste Tilfælde blev efterfulgt af Bogstaver. Gaardenes Matrikelnumre i Landmaalingsmatriklen 1688, der ofte findes anvendt i ældre Dokumenter, maa ikke forveksles med de nævnte nye Numre i

Konceptbeskrivelsesprotokollerne, der som ovenfor nævnt er identiske med de nuværende Matrikelnumre.

Ved Loven af 1804 blev det endvidere bestemt, at der i hvert Amt skulde nedsættes en Kommission, bestaaende af en Landinspektør og 2 andre Mænd til Bonitering af Jordene. Med Hensyn til denne søgte man at udfinde Jordenes relative Dyrkningsværdi, idet man gik ud fra et Stykke „Normaljord“, hvormed al anden Jord skulde sammenlignes. Denne Normaljord fandt man paa Karlslunde Mark i Tune Herred mellem København og Køge paa Selvejer Nilaus Nielsens Toft sønden for den østre Ende af hans Stuelænge, og den blev sat til Takst 24. Den bestod af $\frac{6}{12}$ Sand, $\frac{3}{12}$ Ler og $\frac{1}{12}$ Muld foruden Kalk, som ikke optog noget mærkeligt Rumfang. Takseringen paa al anden og dermed ringere Jord skulde saa ansættes i Forhold til Tallet 24. Alt Arbejdet med Kortprøvning og Jordbonitering affødte en Række Herredsjournaler, der endnu er bevaret. Derefter udførtes Beregningen af Hartkorn i de saakaldte Beregningsprotokoller eller Sogneprotokoller, hvori Ejendommene beholdt deres Numre fra Konceptbeskrivelsesprotokollerne, og som for hver Ejendoms Vedkommende desuden oplyser om dens forskellige Jordstykker med Areal og Takst, hvilket første blev

fundet ved Maalinger paa Kortet. Der indførtes et nyt Begreb, som kaldtes „1 Td. L. boniteret Areal“, der var saa megen Jord, som kunde give samme Udbytte som 1 Td. L. Normaljord. Da man ikke vilde forandre det gamle Antal Tønder Hartkorn for en Ejendom, dividerede man dette Antal ind i det samlede boniterede Areal og fik Tallet $5\frac{1}{7}$, men da man i Praksis ikke satte Taksten højere end 20, blev det $6\frac{1}{6}$ Td. Land boniteret Areal til 1 Td. Hartkorn. Paa Bornholm, der i Modsætning til tidligere nu ogsaa kom ind under Matrikuleringen, blev det tilsvarende Tal $3\frac{11}{20}$. Hederne deltes i 6 Klasser med 1 som højeste Takst, medens Engene taksredes efter Høets Mængde og Godhed.

Et Uddrag af Beregningsprotokollerne førte til Matriklen 1844, hvis Protokoller oplyser om Matrikelnummer, Ejer- og Brugernavn, gammelt og nyt, privilegeret og uprivelegeret, Hartkorn samt Skovskuld.

Det maa erindres, at Sønderjylland heller ikke kom med ved denne Matrikulering. Som et Fænomen i Forbindelse med Overgangen til Matriklen 1844 som Skattegrundlag maa bemærkes, at man med Hensyn til de bestaaende Skatter bestemte, at kun en mindre Del af disse skulde lignedes paa det nye Hartkorn, medens Resten skulde beregnes efter den gamle Matrikel som en fast uforanderlig Afgift, der blev kaldt Gam m e l s k a t.

Matriklen 1844, der i sin Form ganske svarer til Landmaalingsmatriklen 1688, er paa Grund af Udstyknings m. m. senere omskrevet et Par Gange, ligesom Matrikelskortene stadig føres à jour.

Grundet paa, at Jordene efterhaanden kom i bedre Kultur, samtidig med at megen raa Jord opdyrkedes, kom Skatteansættelsen ogsaa efter denne Matrikel lidt efter lidt til at hvile meget ulige fordelt. Ved Skattelovene af 1903 bestemtes da, at Hartkornsskat til Staten skulde bortfalde straks og til Kommunen Aar 1925. Som et nyt Skattegrundlag indførte man i Stedet for Ejendoms skylden, hvis Grundlag er Jordenes og Bygningernes Handelsværdi. Den første Ejendomsskyldvurdering fandt Sted 1904 og omfattede alle faste Ejendomme baade paa Landet og i Byerne. Det var bestemt, at der skulde foretages Omvurderinger til Ejendoms skyld hvert 5. Aar, hvilket dog senere i 1916 blev ændret til hvert 3. Aar.

Kilder:

Cand. mag. Gunnar Knudsen: »De danske Matrikler og deres Benyttelse ved historiske Undersøgelser«. (Fortid og Nutid. II B. (1919). Pag. 1-42).

Dette fortrinlige Arbejde kan ikke noksom anbefales til nærmere Orientering om Grundlaget for Jordværdiskatten gennem Tiderne.

Landbrugslærer C. C. Larsen: »Det danske Landbrugs Historie«. Kbhvn. 1925.

Underarkivar, Mag. art. Thomas B. Bang: »Lensregnskaberne og deres Benyttelse som historisk Kilde«. (Fortid og Nutid, I B. (1914-16). Pag. 141-160).

Arkivsekretær Carl Christiansen: »Om Amtsregnskaberne som historisk Kilde«. (Fortid og Nutid. IV. B. (1923). Pag. 1-37).

Desuden er der foretaget forskellige Undersøgelser af det i Rigsarkivet og Matrikelarkivet foreliggende Materiale vedrørende Emnet.

Erindringer

FRA EN SLÆGTSGAARD

Slægtsgaarden „Føjlegaard“, Taagerup pr. Roskilde (Ejer Gaardejer Hans Dilling-Hansen) beskrives af hans Svigerfar A. O. Rasmussen, der bor paa Gaarden og er en ældre Mand, 88½ Aar.

I Henhold til, hvad jeg læser i Bladet Nr. 38 for danske Slægtsgaarde drister jeg mig til at sende Slægtsgaardbladet nogle Linier om Slægtsgaarden.

Gaarden Matr. Nr. 7, Taagerup, har efter min Viden været i Slægtens Eje i ca. 200 Aar og maaske længere tilbage i Tiden. Jeg kender Slægten i 5 Led, hvoraf den første, Gaardfæster Hans Hansen, var død før min Tid. Hans Søn, Gaardfæster Lars Hansen, har jeg personlig kendt i mange Aar; han var født 1807 og døde 1894. Han overtog Gaarden 1828 og drev den til 1851 og blev Aftægtsmand hos sin Datter og Svigersøn Peder Pedersen. Peder Pedersen var født 1816 paa „Storgaarden“ i Gundsøllille. Han blev nu Gaardfæster paa „Føjlegaard“, som han senere købte som Ejendom. Gaarden hørte under Duebrødre Kloster, som havde Kontor og Duebrødre Stiftelse i Roskilde. Ved Købet paalagdes der Ejendommen en Arvefæsteafgift af 28½ Td. Byg, der betales efter hvert Aars Kapitelstakst. Desuden paahvilede der Ejendommen Kongetiende, Kirketiende og Præstetiende, tilsammen gav dette 24¾ Tønde Byg, der ligeledes beregnedes efter Kapitelstakst.

Til Kommunen svarede Dagnetrav og Smaaredselsafgift. Nu er jo alle disse Afgifter afløste, saa Ejendommen er jo inde under andre Skatteforhold.

Peder Pedersen og Hustrus Ægteskab var barnløst, men de tog i 1877 en Brodersøn — der ogsaa var født paa „Storgaarden“ i Gundsøllille — hjem til sig som Medhjælper. I 1886 efter 9 Aars Ophold paa Gaarden blev Gaarden overdraget denne Brodersøn, som skriver disse Linier. Han giftede sig med en Datterdatter af Gaardfæster Lars Hansen, saa at Gaarden vedblev at være i Slægtens Eje.

Gaarden har et Areal paa 62 Tdr. Land med Hartkorn 7 Td. 2 Skp. 1 Fdk. ½ Alb. Jorden blev dyrket som almindeligt Landbrug med Kornavl, lidt Frøavl, Kvægavl, Svineavl og Hestetillæg. 9 Skifter var det almindelige. Et dejligt Stykke Jord er det at arbejde med, der er Muldrag og tildels Lerunderlag. Nu er den grundforbedret ved Dræning. En almindelig Markvej fører ud i Marken forbi en Gravhøj og 2 Stendysser, 1 Stendysse ligger længere hene paa Marken — alle disse Oldtidsminder er fredede. Der er Beplantning af Gran og Buskads paa Dysserne og Højen, der kaldes „Dilhøj“. En prægtig Udsigt er der fra Højen. Man ser mange Kirker — deriblandt Roskilde Domkirke. Roskilde



Kæmpehøj paa Føjlegaards Mark

Fjord med dens Vige er ogsaa værd at beskue, vest for Fjorden ser man Bognæs Skov og Østskov ved Eskildsøen, hvor der er Ruin af et Kloster. I 1917 afstod jeg og min Hustru Gaarden til min Datter og Svigersøn Hans Dilling Hansen, og han har drevet Gaarden mønsterværdig. Alle Gaardens Bygninger er grundmurede og tildels opført 1883, 1884 og 1892. Stuehuset har Tegltag, 3 sammenbyggede Længer har Straatag. Bygninger, som Dilling-Hansen har ladet opføre, saasom Maskinhus, Redskabs- hus, Vognport og Høsehus, har tildels Pladetag. Det ene Høsehus har Paptag. Ved Gaarden er en dejlig tilpas stor Have til Pynt og beplantet med Frugttræer og en Urtehave. Vest for Gaarden er der et godt Læbælte af Træer, der er plantet for 50 Aar siden; der er megen Beplantning omkring Gaardens Bygninger.

1946-47 blev ca. 1½ Td. Land i Markens yderste Krog, deri indbefattet en Dysse, beplantet med Gran og forskellige Løvtræer. Det er en træfattig Egn, saa enhver Beplantning er som en Skønheds- aabenbaring. Jorden ligger med Hældning i Syd og grænser til et mindre offentligt Vandløb. Dette Vandløb er Grænse mellem Aagerup og Kirkerup Sogne. Vandet løber i Vest til Roskilde Fjord. Vandløbet er fordybet til Gavn for de tilstødende Jorder. At gaa i Marken er en Fryd for Øjet, og for hele Mennesket er der frisk Luft og Sundhed at hente. Min Farbroder Peder Pedersen foretog Dræning af 7 Tdr. Land — et grøftfyldt og vandrigt Jordstykke, han lagde selv alle Drænrørene i Grøfterne, oven paa Rørene blev der lagt Tang, der hentedes ved Fjorden, og Grøfterne blev derefter fyldt med Jord. Det var et godt Stykke Arbejde, der har givet gode Renter. Han fik sammen med andre Landmænd oprettet et Kornsalgstov i Roskilde — det var jo i Kornsalgets Dage —, det blev stærkt besøgt. Jeg fik som ung Lov til at køre til Torvet med et Læs Byg, der blev paa Sækkene lagt et tømt Brændevinsanker. Da jeg saa kørte ind i Rækken af andre Vogne, kom der 3 à 4 Købmænd til mig: Rejs en Sæk op, at vi kan ses, hvad du har i Sækkene! Jeg parerede Ordre, og Kornet blev undersøgt og vejjet med Hollandsk Vægt. Hvad skal

det koste? blev der sagt. 14 Kr. Der blev budt 13 og 13,50 Kr., men jeg holdt paa de 14 Kr. En Købmand og Hestehandler vilde saa give de forlangte 14 Kr. For nu at være sikker paa, at Handelen var i Orden, forlangte jeg en Seddel med paaskrevet Pris og Navn. Dette vakte almindelig Jubel hos de andre Købmænd, at den unge Knægt kunde finde paa at forlange en Seddel. En anden Gang kom jeg til Marked med en Hest. Jeg holdt Hesten paa Markedspladsen, og der kom et Par Mænd og saa paa Hesten og spurgte om Alder og Pris. Hvor er Manden? sagde de. Han er gaaet et Ærinde i Byen, men han kommer nok snart, sagde jeg. Køberne blev ved at gaa rundt om Hesten. Kan De trække Hesten hen i Hotellets Stald og saa gaa ud og finde Manden? Nej, sagde jeg, jeg er sat til at holde Hesten her paa Pladsen. Naa, min Farbroder kom, og Handelen kom hurtig i Orden. 2 Maaneder derefter kom de to Handelsmænd til „Føjlegaard“ og vilde have, at Handelen skulde gaa tilbage, men min Farbror sagde til dem, at det vilde han ikke, og efter nogen Diskussion kørte de, og efter dette hørtes der ikke mere om denne Hestehandel. I Anledning af dette Korntorv blev der afholdt en Fest paa Hotel „Prinsen“ i Roskilde. Farbror Peder Pedersen var indbudt til Festen, og jeg hentede ham paa Hotellet og kørte ham hjem. Jeg fik Gaardskarlen til at staa ved Køretøjet, og jeg gik ind paa Hotellet og meldte min Ankomst. Der kom et Par af Deltagerne og tog mig ved Armen, og jeg kom ind og blev budt et Glas Vin, og saa kørte jeg.

Farbroder døde 1891, 75 Aar. Der var stor Hjemmebegravelse med Spising efter den Tids Skik og Brug. Paa Kirkegaarden var der mødt 4 Musiker med Instrumenter til at spille Koraler ved Graven, men det forbød Præsten.

FRA EN OND TID

En Gang i Efteraaret 1940 fik jeg fat paa en Dagsbefaling, der blev udstedt til de tyske Besættelsestropper; da maaske ikke alle kender Indholdet af en saadan, anføres den her i Oversættelse — og uden Kommentarer. J. P.

Dagsbefaling udstedt til den tyske Værnemagt i Kiel 8. April 1940:

Enhver, som tilhører Værnemagten, maa være klar over, at han ikke kommer til Fjendeland, men at Tropperne rykker ind i Danmark for at beskytte Landet og sikre dets Befolkning. I den Anledning gøres opmærksom paa følgende:

1. Danskeren har en udpræget Nationalfølelse. Desuden føler det danske Folk sig nær knyttet til de skandinaviske Folk.

Altsaa: Alt, som kan krænke den nationale Ære, er ikke tilladt.

2. Danskeren er selvbevidst og frihedselskende. Han afviser al Tvang og al Underkastelse. Han

har ingen Respekt for militær Disciplin og Autoritet.

Altsaa: Befal ikke og skrig ikke op. Det fylder ham blot med Modvilje og er virkningsløst. Forklar hellere sagligt og overbevisende, en humoristisk Tone naar mere. Unødigt Skarphed og Kommanderen er imod hans Selvfølelse og forbydes.

3. Danskeren er i Besiddelse af megen Bondesnuehed og Forslagenhed, der gaar til Uoprigtighed.
4. Danskeren er Forretningsmand. Hans Interesser bevæger sig hovedsagelig om materielle Spørgsmaal. Enhver Indskrænkning i hans personlige Behov finder han særdeles haardt. Altsaa: Indgreb i hans personlige Interesser forbydes. „Sørge for“, „organisere“ og den Slags er ikke tilladt.
5. Danskeren er meget selvoptaget. Han kan vindes gennem Venlighed, gennem smaa Opmærksomheder og Smiger.
6. Af handelsmæssige Grunde viser Folket Tilbøjelighed for England. Man afskyr Krigen. For det nationalsocialistiske Tysklands Maal findes — faa Untagelser fraregnet — ingen Forstaaelse.
7. Det tyske Sprog forstaaes af mange Danskere.

Eksempel til Efterfølgelse

Af nedenstaaende Brev vil det ses, at det, der saa ofte er sagt og skrevet af undertegnede, bekræftes af Brevskriveren. Vi kunde, om vi vilde!

R e d.

Foreningen til Bevarelse af danske Slægtsgaarde, København.

Af Beretningen ved Repræsentantskabsmødet fremgaar det, at Medlemsbladet tærer for stærkt paa Foreningens Økonomi, hvilket jo er meget forstaaeligt. Det fremgaar ligeledes af Beretningen, at Ledelsen ikke mener det rigtigt at lade Bladet afløse af en Aarsberetning. En Betragtning, som sikkert er rigtig. Der er vist ikke nogen bedre Udvej end at forbedre Bladets Økonomi, hvilket sikkert kan lade sig gøre gennem Annoncer. Hvis der kan skaffes Papir, skulde det vel ikke være umuligt at skaffe Annoncer.

Mange af Foreningens Medlemmer er betydende Mænd, som sidder i betydende Stillinger. Mange vil sikkert gennem den Indflydelse, de har, let kunne skaffe en eller flere helaarlige Annoncer.

Hvis man vil opgive mig Prisen paa $\frac{1}{4}$ og $\frac{1}{2}$ Side, skal jeg gerne forsøge, om jeg ikke kan tegne en Annonce. Lykkes det ikke, ber jeg undskyldte forvoldt Ulejlighed.

Ærbødigst

V. Lorentzen,
Bubbelgaard, Ejby, Fyn.

FÆSTEVÆSENET

AF R. NIELSEN

I

(Fortsættelse)

Hvert Vænge deltes i mange Stykker (Aase) efter sin Godhed; hvert af disse deltes igen i saa mange Agre, som der var Gaarde i en Landsby, idet hver Gaard fik en Ager. Den enkelte Gaard havde derfor Jordstykker liggende paa mange forskellige Steder, hvilket var meget uheldigt og krævede meget mere Arbejde, end hvis en Gaards Jord havde ligget samlet paa eet Sted; men der var noget retfærdigt i denne Fordelingsmaade, idet alle Bønderne i en Landsby fik Part baade i den gode og den daarlige Jord.

Længere borte fra Landsbyen laa Overdrevet, som var et Stykke Jord, der altid var græsbevakset, og som aldrig blev dyrket. Det var naturligvis kun tarveligt — set med vor Tids Øjne — og vildtvoksende Græs, som groede paa Overdrevet. Her græssede Landsbyens Kvæg, som blev vogtet af en Hyrde. Der var naturligvis ogsaa noget fordelagtigt ved denne Ordning, idet een Mand kunde passe alt Kvæget i en Landsby. Undertiden havde flere Landsbyer et fælles Overdrev, hvilket ofte førte til Rivningerne mellem Bønderne. Det kan t. Eks. nævnes, at paa Næstved Overdrev græssede Kvæget fra Næstved, Halsted, Rønnebæksholm og Aaderup. Det førte ogsaa til mange Stridigheder mellem Beboerne i disse Byer.

Dyrkningen af Jorden i Fællesskab medførte mange Forhandlinger mellem Gaardmændene i en Landsby. Efter at Oldermændene havde tudet i Byhornet, mødtes de gerne nær ved Byens Gadekær og vedtog, naar de i Fællesskab skulde begynde Saaningen om Foraaret, Høsten o. s. v.

Vornedskabet blev aldrig indført paa Fyn og i Jylland. Her var ogsaa mange flere Selvejrbønder end paa Sjælland og Lolland-Falster.

De jyske Bønder led Knæk ved forskellige Bondeopstande. Under Kristoffer af Bajern gjorde de nørrejyske Bønder Oprør mod Kongen og Adelsmændene. De førtes af Henrik Tagesøn. Kongen drog med sin Hær mod Bondehæren, som var opstillet i Nærheden af Sct. Jørgensbjerg ved Fjerritslev. Da Kongens Hær kun var halvt saa stor som Bøndernes, turde han ikke angribe. I Stedet

for opfordrede han Bønderne til at drage hjem, idet han lovede dem Tilgivelse for Oprøret. Morsboerne og Thyboerne nedlagde Vaabnene uden Kamp og drog hjem; men Vendelboerne vilde ikke modtage Kongens Tilbud. Nu var hans Hær blevet den største, hvorfor han begyndte at angribe Vendelboerne, som led et blodigt Nederlag. De blev nu straffet strengt, idet mange af dem, som før havde været Selvejere, nu blev Fæstere. Henrik Tagesøn blev henrettet.

Under Grevens Fejde 1534-36 gjorde Bønderne det sidste Forsøg paa at øve politisk Indflydelse, idet de ønskede at faa den fangne Kristian II ud af Fængselet, for at han paany kunde blive Danmarks Konge. De fik Støtte af Lybækkerne, som sendte Grev Kristoffer af Oldenburg — efter hvem denne Borgerkrig fik Navnet Grevens Fejde — med en Lejehær til Sjælland, hvor Bønderne straks sluttede sig til ham, da han sagde, at han kom for at befri Kristian II.

I Jylland rejste Skipper Klement Bønderne til Kamp mod Adels Herredømme. Mange Herregaarde blev brændt, og en Del Adelsmænd blev dræbt. Der var nemlig ingen Konge i Danmark, idet Adelsmændene og Præsterne ikke kunde enes om at vælge en Konge ved Frederik I's Død 1533. Men snart var der ikke andet for Adelsmændene og Præsterne at gøre end at skynde sig med at vælge en Konge, og det skete i 1534 i Ry Kirke mellem Skanderborg og Silkeborg. Her blev Hertug Kristian, Frederik I's Søn, valgt til Konge under Navn af Kristian III. Han lod saa sin dygtige Hærfører Johan Rantzau drage op i Jylland med en holstensk Hær, og han slog Bønderne ved Aalborg. Til Straf for, hvad de havde gjort, maatte mange Selvejrbønder afstaa deres Ejendomsret til Gaardene og blive Fæstere. De fleste Bønder var nu Fæstere.

Mindet

*Her vendte Far sin Plov, aah saa mangen,
mangen Gang,
naar Graalærken højt over Sandmarken sang.
Her gik min stille Mor i sin grove graa Kjol!
og saa med tynget Blik mod den synkende Sol.
Thi satte eders Søn denne liden graa Sten
til Minde om en Færd, der som Duggen var ren.*

(Jeppe Aakjær: „En Mindesten paa Hjemmets Mark“ fra Liv og Sang.)

Creditkassen for Landejendomme i Østifterne

(Landcreditkassen)

Anker Heegaardsgade 4 . København

Laan mod 1. Pr. i Landbrug, Skovs og Havebrug samt Grundforbedringslaan

Kasseobligationer kan noteres paa Navn og kan indskrives

I Adelsvældens Tidsalder (1536-1660) blev Bønderne slet ikke taget med paa Raad ved de store Omvæltninger, som da skete i Danmark. Reformationen blev indført, uden at Bønderne fik Lejlighed til at give deres Besyv med, og paa det store Stændermøde i København 1660, hvor Kongemagten blev gjort arvelig og Envælden indført, var der ingen Bønder til Stede, men kun Adelsmænd, Præster og Borgere. Alligevel tænkte man paa Bønderne, idet der blev stillet Forslag om at ophæve Vornedskabet; men det blev dog ikke til noget.

Omkring 1660 havde Adelsmændene Hals- og Haandsret over deres Bønder, det vil sige, de bestemte, om Bønderne skulde tiltales for Forseelser, udførte Straffen, hvis de blev dømt, og oppebar Bønderne. Det nyttede næsten aldrig, at en Bonde klagede over en Herremand; thi denne udnævnte i Almindelighed selv den Dommer, som skulde dømme i Sagen, og da han altsaa var afhængig af Herremanden, dømte han næsten altid i dennes Favør.

Saa døde Frederik III 1670, og hans Søn Kristian V kunde ikke lide den gamle Adel, hvorfor han stiftede en ny, som han gav Titlerne Grever og Baroner. Det var især Tyskere — „al vor Fortræd er tysk“ — som han indkaldte, og som han skænkede de kgl. Godser. De forstod ikke, ja, de lærte aldrig at forstaa Forholdene i Danmark.

Under disse nye Adelsmænd fik Bønderne det værre end nogen Sinde før. Slutningen af det 17. og næsten hele det 18. Aarhundrede er Bøndernes ulykkeligste Tid. Mange af disse Adelsmænd blev nogle slemme Bondeplagere. De indførte en Mængde barbariske Straffemaader: Hundehullet, Træhesten, Halsjernet, Gabestokken, den spanske Kappe og Ridefogedens Hundepisk (den russiske Knut). De plejede at antage Bønder til Ridefogeder, idet de mente, at „Frænde er Frænde værst“.

Sløve og ligegyldige gik de fleste Bønder og arbejdede paa Herregaardens Marker. Først naar Ridefogeden svang sin Pisk hen over Hovederne paa dem, blev der lidt mere Fart i Arbejdet, idet de frygtede for, at Pисken skulde ramme dem; men saa snart han fjernede sig, gik Arbejdet atter trægt.

Det var ogsaa disse tyske Herremænd, som forlangte mere Hoveri af Bønderne, end de tidligere havde ydet. Ja, nogle Herremænd forlangte endogsaa, at hver Bonde skulde arbejde mindst 200 Dage om Aaret for Herremanden. Bonden blev derved nødt til at holde flere Tjenestefolk og Heste, end han før havde behøvet, eller ogsaa forsumme sin egen Gaards Drift.

Herremanden brugte ofte Bonden, hans Familie og Tjenestefolk til alt muligt Arbejde. Hvis han ombyggede sin Herregaard eller opførte en ny, maatte Bonden køre Tømmer, Grus og Sten dertil og gaa Haandværkerne til Haande. Han maatte sørge for Renholdelsen af Herregaardshaven; hans Tjenestepige maatte vaske Vinduer paa Herregaarden. Han maatte klippe Faar, tække Huse, feje Gaard, køre Tørv hjem, bære Aske ud, tærske, hegne Hovmarken, rydde Sten, fælde Træer, save Brænde og grave Grøfter, ja, Fæstebonden var sunket ned til at være Herremandens Tyende.



Parti fra en af Fyns skønne Egne — Vissenbjerg — midt mellem Odense og Middelfart

200 Aars SLÆGTSGAARDS- JUBILÆUM

Skønt 200 Aar jo ikke er meget, er det dog kun forholdsvis faa Gaarde, hvor man kan gøre Rede for, at de har været i samme Slægts Eje i 200 Aar — i hvert Tilfælde naar Slægten ikke er adelig.

Jensgaards og ogsaa Slægten Gluds Historie gaar da ogsaa mere end de 200 Aar tilbage.

Gaarden nævnes første Gang i Øm Klosters Krønike i 1248 som „vor Gaard paa Inæs“. Dette „Inæs“ er formentlig den østlige Del af Glud Sogn (Øst for den store Dalsænkning, som gennemskærer Sognet), der løber ud i Kattegat ved Hunds Hage; Gaardens Navn er saaledes en Forvanskning af Inæs-Gaard, og dette Inæs er formentlig Iwrnæs (Iwr = Tax) eller et Ignæs (Egenæs, jydsk I(e)gnæs).

Fra 1477 kendes Betegnelsen Ensgaard, men ellers nævnes Gaarden først igen i 1610, da den ejedes af Ejeren af Møgelkjær. I 1690 købtes den af Raadmand i Horsens Christian Nielsen Thonbo (død 1707), som var gift med Elisabeth, Datter af Billedsnider Peder Jensen Kolding i Horsens (ham, der har skaaret Altertavlen i Glud Kirke (1654) og Horsens Klosterkirkes Prædikestol (der nu findes i Vor Frelsers Kirke).

Derefter tilhørte Jensgaard Matthias Fogh og Kancellisekretær Thøger Hofman Fogh, efter hvis Død 1748 den paa Auktion købtes af Marie Margrethe Dreyer, Enke efter Provst Poul Glud.

Slægten havde da været Præster i Glud i over 150 Aar, idet Søren Jørgensen Raarup blev Præst her 1583. Hans Svigersøn og Eftermand var Søren Andersen Jelling, Sognepræst 1618-81. Hans Efterkommere antog Navnet Glud. Hans Efterfølger var Niels Glud, der i 1692 tilkøbte sig Kirketienden, og hans Efterfølger var den nævnte Poul Glud, Sognepræst 1711-1739.

Hans Enke, Marie Margrethe Dreyer, maa have

været baade velstaaende og initiativrig. Hun byggede Glud Præstegaard, nærmest som en Herregaard, til sin Søn Hans, og i 1748 købte hun altsaa Jensgaard, hvor hun opførte de nu staaende Bygninger i 1753 — og det er ikke noget med Taarne og Tinder, men en stor, bred Gaard, hvor ikke mindst den store Lade er et Pragtstykke fra sin Tid.

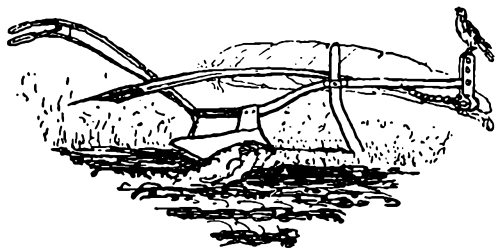
Hans Glud var den sidste Præst i Glud af Slægten.

Men paa Jensgaard har der siddet en lang Række Glud'er, Kancelliraader, Justitsraader og Kammerraader. Ikke mindst mindes Exam. jur., Kammerraad Jacob Andreas Glud (død 1884), som solgte Fæstegaardene paa billige Vilkaar og hædredes med en Mindetavle i Kirken.

Jensgaard, der i Tidens Løb har opslugt nogle Bøndergaarde, er paa ca. 39 Tdr. Hartkorn, Jordværdi 271,000, deraf Skoven 82,000, Areal ca. 316 ha, deraf Ager 149, Eng 11 og Skov 151.

Godsejer Poul Axel Glud afgik ved Døden i Efteraaret. Hans Søn, Godsejer Mogens Glud, har lige overtaget Gaarden nu til Jubilæet.

Som Præster, Tiendejere, Godsejere, Sogne-radsformænd o. s. v. har Slægten nødvendigvis haft stor Indflydelse i Sognet. Der har været Tider, hvor der fra Jensgaard udgik et værdifuldt Initiativ, og der har været Tider, hvor den virkede i Konservatismens Tjeneste. Sognet maa ved 200 Aars Jubilæet ønske Slægten til Lykke til som de bedste af Forfædrene at være i Pagt med Tiden. V.



Fuglen synger og Ploven vender stadig Furen. Pennefjeren er forlængst bleven erstattet af Staalets Pen og moderne Maskiner, men Duplikering er billigere end Bogtryk, og det er hos

Revisor L. Jensen-Nybjerg,

Vesterbro 6 B, Nykøbing Sj., Tlf. 203.

Forsendelse pr. Post . Betaling pr. Postkonto

FRA

Slægtsgaards-Arkivet

Slægtsgaardsarkivet har i det forløbne Aar 1947 fortsat Arbejdet med for Slægtsgaardsforeningens Medlemmers Slægtsgaards Vedkommende at udskrive de gamle Folketællingslister, der findes opbevaret paa Rigsarkivet. Efter Udskrivningen er disse Afskrifter blevet maskinskrevet og udsendt til de respektive Slægtsgaardsejere, medens Kopier er henlagt i Slægtsgaardsarkivets Læg for vedkommende Sogn i Landet, hvori den paagældende Slægtsgaard ligger.

I Betragtning af, at der ved dette Undersøgellesarbejde udelukkende gaas ud fra de Oplysninger, som Medlemmerne selv har indsendt, i Forening med de ikke altid lige nøjagtige Folketællingsangivelser, er det paa Forhaand givet, at der i disse udsendte Undersøgelser kan forekomme enkelte Fejl; men saa vidt Arkivet kan erfare gennem Medlemmernes Reaktioner, beløber disse Fejltagelser sig kun til ganske faa. Det er en given Sag, at hver paavist Fejltagelse for saa vidt muligt bliver korrikeret her fra Arkivet og Korrektoren tilsendt vedkommende Slægtsgaardsejer.

Normalt udskrives Folketællingerne 1/2 1890, 1/2 1880, 1/2 1870, 1/2 1855, 1/2 1845, 18/2 1834, 1/2 1801 og 1/7 1787, medens de øvrige tilgængelige Tællinger fra 1/2 1860, 1/2 1850 og 1/2 1840 lades ude af Betragtning, med mindre en Udskrift af disse Tællinger er nødvendig for at kunne føre Slægten længere tilbage i Tiden. Det kan i denne Forbindelse bemærkes, at Folketællingen 1/2 1845 var den første Tælling, hvorved Personernes Fødested forlangtes opgivet.

Fleere Gange kan det dog ikke lykkes ud fra de foreliggende Oplysninger at føre Slægten længere tilbage end til et vist Tidspunkt før 1787, selv om Slægten har boet paa Gaarden helt tilbage til dette Aar. Navnlig er det vanskeligt, hvis der foreligger flere Ejer- eller Fæsterskifter paa Gaarden i det store Tidsafsnit 18/2 1834-1/2 1801, i hvilket der ikke foretoges nogen Folketælling i Danmark.

For Sønderjyllands Vedkommende stiller Problemerne sig endnu vanskeligere. Fra denne Landsdel findes i Rigsarkivet for det første kun Tællinger fra 1/2 1860, 1/2 1855, 1/2 1845, 1/2 1840, 1/2 1835 og 13/2 1803, og for det andet er der store Huller i disse Tællinger, da en Del vistnok er gaaet tabt, medens andre Dele ligger (eller laa) i Statsarkivet i Kiel. For paa nogen Maade at udligne den Forfordeling af de sønderjyske Slægtsgaardsejere, der desværre grundet paa disse Forhold opstaar med Hensyn til Antallet af Udskrifter, har Slægtsgaardsarkivet for denne Landsdels Vedkommende udskrevet alle eller saa mange, som findes, af de ovennævnte 6 Tællinger.

Betingelsen for at kunne faa denne saakaldte lille Folketællingsundersøgelse gratis udført og tilsendt

er for alle Slægtsgaardsforeningens Medlemmer, at disse saa fuldstændigt som muligt har udfyldt og indsendt det af Slægtsgaardsforeningen tilsendte Skema, hvorpaa der udbedes Oplysninger om Slægtsarvingerne nærmest Nutiden.

I 1947 er disse Folketællingsundersøgelser udført herredsvis og tilsendt følgende 327 Medlemmer af Slægtsgaardsforeningen spredt ud over Landet:

- Gdr. Rasmus Mahler, Nørregaard, Tandrup, Pillemark, Samsø.
 Gdr. Rs. Jørgen Holm, Toftebjerg, Tranebjerg, Samsø.
 Gdr. Svend Westergaard, Højgaard, Stavns, Tranebjerg, Samsø.
 Gdr. Jacob Holm, Staunsgaard, Onsbjærg, Tranebjerg, Samsø.
 Gdr. Jens Buhr Holm, Onsbjærg, Tranebjerg, Samsø.
 Gdr. Jens Madsen, Lykkens Prøve, Onsbjærg, Samsø.
 Gdr. Rs. Schiøth, Petersborggaard, Onsbjærg, Pillemark, Samsø.
 Gdr. Joh. Willadsen, Holmslund, Tandrup, Pillemark, Samsø.
 Gdr. Chr. Gylling, Toftebjerg, Tranebjerg, Samsø.
 Gdr. Lindhardt Nielsen, Toftebjerg, Tranebjerg, Samsø.
 Gdr. Jens Holm, Frydshøjgaard, Onsbjærg, Tranebjerg, Samsø.
 Fru Marie Møller, Lundsgaard, Onsbjærg, Samsø.
 Gdr. Nicolaj Madsen, Christianslund, Onsbjærg, Tranebjerg, Samsø.
 Gdr. Martin Mikkelsen, Toftebjerg, Tranebjerg, Samsø.
 Gdr. Hans Berthelsen, Willumsborg, Onsbjærg, Samsø.
 Gdr. Chr. Kræmmer, Maarby, Nordby, Samsø.
 Gdr. Møller Vestergaard, Tranebjerg, Pillemark, Samsø.
 Gdr. Peter Hjortshøj, Østergaard, Brundby, Samsø.
 Gdr. Ingvar Gommesen, Maarup, Nordby, Samsø.
 Gdr. Axel Grønfeldt, Nordby, Samsø.
 Gdr. Jens Jensen, Søbygaard, Nordby, Samsø.
 Gdr. Jens Gaard, Rosendal, Nordby, Samsø.
 Gdr. Morten Snedker, Haarmark, Pillemark, Samsø.
 Gdr. Klemmen Gylling Holm, Madebjerggaard, Besser, Samsø.
 Gdr. Morten Holm, Thorup, Tranebjerg, Samsø.
 Gdr. Rasmus S. Petersen, Lundgaard, Besser, Samsø.
 Gdr. Peter Jensen, Langemarksgaard, Besser, Samsø.
 Gdr. C. Nøhr, Philipsdal, Besser, Samsø.
 Gdr. Fr. Thunbo, Rønnebjerggaard, Besser, Samsø.
 Gdr. Jens Kjær, Mosegaard, Tranebjerg, Samsø.
 Gdr. Jens S. Mikkelsen, Søndergaard, Tranebjerg, Samsø.
 Gdr. Aage Madsen, Søgaard, Langemark, Tranebjerg, Samsø.
 Gdr. Peter Jensen Petersen, Kongshøj, Tranebjerg, Samsø.
 Gdr. Ebbe Tønnesen, Tranebjerg, Brundby, Samsø.
 Gdr. Micael Stauns, Nørregaard, Brundby, Samsø.
 Gdr. Hans Hansen Mahler, Munkegaard, Pillemark, Samsø.
 Fru Anna Eliassen, Ørby, Kolby, Samsø.
 Gdr. A. Marcussen, Braderup über Niebüll, Syd-slesvig.
 Gdr. Erich Hansen, Süderlügum über Niebüll, Syd-slesvig.
 Gdr. Jens Madsen, Langemark, Besser, Tranebjerg, Samsø.
 Gdr. Anker Jensen, Alstrupgaard, Alstrup, Tranebjerg, Samsø.
 Gdr. R. Zacko, Peerstrupgaard, Nødager, Kolind.
 Gdr. Marinus Kaiser, Pederstrup, Nødager, Kolind.
 Gdr. N. P. Nielsen, Mosegaarden, Kejstrup, Feldballe.
 Gdr. Rasmus Kaiser, Hvidemosegaard, Lyngby, Trustrup.
 Gdr. Herluf J. Katholm, Stervbogaard, Homaa, Aalsø.
 Gdr. Johs. Møller, Elbækgaarden, Tirstrup.
 Gdr. Niels Kjelsen, Toftlund, Tirstrup.
 Gdr. Peter M. Holst, Pederslund, Nødager, Kolind.
 Gdr. Valdemar Sørensen, Damgaard, Tved, Knebel.
 Fru Rasmine Petersen, Poulsgaarden, Eg, Knebel.
 Gdr. Peter Poulsen, Langkjær, Knebel.
 Gdr. N. P. Jensen, Dejret, Tved, Knebel.
 Gdr. Alfred P. Petersen, Eskemosegaard, Tved Knebel.
 Gdr. Anton C. Jeppesen, Bryballegaard, Dejret, Knebel.
 Gdr. Søren Smith, Emmelev pr. Tornled.
 Gdr. Chr. Jensen, Albæk, Gjerrild.
 Gdr. Marius Sørensen, Fogh, Skovgaard, Rimsø, Tornled.
 Gdr. C. Møller Severinsen, Vidtskue, Rimsø, Tornled.
 Gdr. N. Fogh Nielsen, Solvang, Hammelev pr. Grenaa.
 Gdr. Marius Mortensen, Øksenmølle, Tirstrup.
 Fru Sigrid Mogensen, Kildeskovgaard, Tirstrup.
 Gdr. Sognefoged N. Slemming, Hammelev pr. Grenaa.
 Gdr. Søren Severinsen, Hammelev pr. Grenaa.
 Gdr. Peter Nielsen, Hammelev pr. Grenaa.
 Gdr. Jens Bruun, Gjerrild pr. Grenaa.
 Gdr. Anders Kruse, Krusesminde, Ørum, Ramten.
 Gdr. Søren Mols, Sangstrup pr. Grenaa.
 Gdr. Vilh. Bilde, Voldby St.
 Gdr. Aage Møller, Villersø pr. Grenaa.
 Gdr. Søren Bruun, Holtegaard, Gjerrild.
 Gdr. A. M. Andersen, Knebelgaard, Knebel.
 Gdr. Joh. Chr. Sørensen, Egens, Rønde.
 Gdr. Aage Lohman Sørensen, Rolse, Vrinner.
 Gdr. Anders P. Mikkelsen, Grunholmsgaard, Vrinner.
 Gdr. Th. E. Christensen, Bækgaarden, Vrinner.
 Gdr. M. P. Ammitzbøl Marcussen, Søgaard, Vistoft, Knebel.
 Gdr. M. Thyri, Vestergaard, Vistoft, Knebel.
 Gdr. Peter Holst, Kongsgaarde, Helgenæs, Knebel.
 Gdr. S. A. Mikkelsen, Knølseje, Knebel.
 Gdr. Aksel P. S. Foged, Dyrkærgaard, Egens, Rønde.
 Gdr. Laurits M. Knudsen, Egens, Rønde.
 Gdr. R. Rasmussen, Kirstineholm, Vistoft, Knebel.
 Gdr. Hans Petersen, Bakkegaarden, Vistoft, Knebel.
 Gdr. J. P. Jensen, Mortensgaard, Vistoft, Knebel.

Gdr. Chr. Jensen, Landborupgaard, Tved, Knebel.
 Fru Valborg Christensen, Solgaarden, Landborup
 pr. Knebel.
 Gdr. Mikkel Thyri, Grevegaarden, Vistoft, Knebel.
 Gdr. Christen Dahl, Dal, Bjergby, Hjørring.
 Fru Boelt, Boelt, Snevre, Bjergby, Hjørring.
 Gdr. Jul. Møller, Skumgaard, Tornemark, Fuirendal.
 Gdr. Hans Knudsen, Sdr. Ørnø, Bjergby pr. Hjør-
 ring.
 Gdr. H. Chr. Jensen, Lystagertorp, Fuglebjerg.
 Gdr. Kr. Vestergaard, Vestergaard, Bjergby pr.
 Hjørring.
 Gdr. Morten Andreasen, Kabbeltved, Hjørring.
 Gdr. Lars P. Hansen, Bygaard, Tingjellinge, Dal-
 mose.
 Gdr. Carl Henriksen, Ørbjerggaard, Sandved.
 Gdr. Niels Rishøj, Varbrogaard, Bjergby pr. Hjør-
 ring.
 Gdr. Tellef Jensen, Hedebo, Sindal.
 Gdr. L. Petersen, Tranemosegaard, Flakkebjerg.
 Gdr. Niels Chr. Nielsen, Søndergaard, Oreby, Sdr.
 Bjerge.
 Gdr. Anker Jensen, Byøsterlangegaard, Høve, Dal-
 mose.
 Gdr. Morten Nielsen, Bilsbjerggaard, Tingjellinge,
 Dalmose.

Gdr. Frede Winther Nielsen, Krogsøgaard, Sønderlev.
 Gdr. Oluf Olesen, Højlund, Vennebjerg, Lønstrup.
 Gdr. Jens Madsen, Skrævadgaard, Sønderlev.
 Gdr. Ole Veien, Myrbakken, Mygdal, Hjørring.
 Gdr. Jens Ørnø, Nr. Ørnø, Bjergby pr. Hjørring.
 Gdr. Morten A. Jensen, Nr. Graarup, Mosbjerg,
 Tolne.
 Gdr. Otto Olesen, Bakke, Bakken, Hørmested,
 Sindal.
 Gdr. Søren Donbæk, Nr. Donbæk, Frederikshavn.
 Gdr. Th. Thomsen, Vejerbakken, Aasted pr. Fr.havn.
 Gdr. Martin M. Simonsen, Lundholm, Hulsig.
 Gdr. Jens Nielsen, Søndergaard, Gaarestrup,
 Hjørring.
 Gdr. Ole Olsen, Stadegaard, Vennebjerg, Lønstrup.
 Gdr. Søren Pedersen, Veggerslev pr. Tornled.
 Gdr. Martin Bonde, Gydegaard, Drammelstrup pr.
 Tirstrup.
 Gdr. Peter Kristensen, Degnbølgaard, Mygdal,
 Hjørring.
 Gdr., Sognefoged Holger Grøntved, Grøntvedgaard,
 Mygdal, Hjørring.
 Gdr. Th. Jørgensen Skoven, Skoven, Asdal
 pr. Hjørring.
 Gdr. Kr. Andersen, Ladefogedgaard, Gudbjerg,
 Gudme.
 Gdr. Harald Hansen, Skovgaard, Gudbjerg, Gudme.
 Gdr. Hans Lyder, Humlebjerggaard, Gudbjerg,
 Gudme.
 Gdr. Knud Grøftehauge, Gudbjerg, Gudme.
 Gdr. Lars Jensen, Brænderup, Gudbjerg, Gudme.
 Gdr. Jacob Dyhr, Dyhregaard, Gudbjerg, Gudme.
 Fru Marie Rosager, Rosagergaard, Vejstrup.
 Gdr. Svend Granhøj, Granhøjgaard, Vejstrup.
 Gdr. Niels Pedersen, Vosmose, Vejstrup.
 Gdr. Hans Henrik Hansen, Dybendahlggaard,
 Vejstrup.
 Gdr. Harry Christensen, Skellerup, Ullerslev.
 Gdr. Kr. Poulsen, Æblelund, Æble, Refsvindinge.
 Gdr. Rasmus Rasmussen, Aaskovgaarde, Ullerslev.
 Gdr. Mads Chr. Sejbjerg, Sønderlund, Maabjerg,
 Holstebro.
 Gdr. Hans Tudse, Gundslev, Nr. Alslev.
 Gdr. Hans Nielsen, Sortsø, Nr. Alslev.
 Gdr. Janus Chr. Hansen, Skerne, Nr. Alslev.
 Gdr. H. P. Mogensen, Skovly, Nr. Alslev.
 Gdr. Peter M. Hansen, Norgaard, Gundslev.
 Gdr. Peter Stigel, Ravnse, Nr. Alslev.
 Gdr., Sognefoged P. Hansen, Overhøjgaard, Ravnse,
 Nr. Alslev.
 Gdr. Johan Rasmussen, Bakkely, Sanderum. Odense.
 Gdr. Rs. Petersen Lyre, Skovby, Nr. Alslev.
 Gdr., Sognefoged J. P. Bom, Ryttergaarden, Havnsø,
 Nr. Alslev.
 Gdr. Ole Boding, Skovby, Nr. Alslev.
 Gdr. Chr. Stryg, Østholm, Gundslev, Nr. Alslev.
 Gdr. Herman Stryg, Gundslev, Nr. Alslev.
 Gdr. Chr. Koppel, Skerne, Nr. Alslev.
 Gdr. Ole Knudsen, Borreskovgaard, Skerne,
 Nr. Alslev.
 Gdr. P. Petersen, Vinbrogaard, Sørup, Eskildstrup.
 Gdr. H. P. Rynholt Hansen Hare, Skovlundgaard,
 Eskildstrup.
 Gdr. Johs. Rasmussen, Sørengaard, Vaalse,
 Nr. Alslev.
 Gdr. Ole Stub, Brøndsted, Vaalse, Nr. Alslev.
 Gdr. M. Stang, Alstrup, Nr. Alslev.

DANSK ANDELS GØDNINGSFORRETNING



LANDMÆNDENES EGEN
 GØDNINGSFORRETNING

Hovedkontor:
 Axelborg, København V.

Gdr. Hans Rasmussen, Alstrup, Nr. Alslev.
 Gdr. Laurids Eske, Skyllebæk, Ønslev, Eskildstrup.
 Gdr. Peter Hansen, Aageby pr. Landet, Lolland.
 Fru Søren Sørensen, Allingdam, Asdal pr. Hirtshals.
 Gdr. Olaf Olesen, Favrholt, Sindal.
 Gdr. Alfred Vase, Ll. Asdal, Hirtshals.
 Gdr. P. & C. Kærgaard, Kisum Kærgaard, Estvad pr. Rønbjerg.
 Gdr. Søren Chr. Christensen, Nørbærsholm, Estvad pr. Rønbjerg.
 Fru Karen Jensen, Bærs, Estvad pr. Rønbjerg.
 Gdr. J. Chr. Jensen, Estvadgaards Mark, Estvad pr. Rønbjerg.
 Gdr. N. P. Petersen, Hulegaard, Ejsing pr. Vinderup.
 Gdr. Søren Jensen Shou, Geddal, Ejsing pr. Vinderup.
 Gdr. Jens K. Tanderup, Østergaard, Ejsing pr. Vinderup.
 Gdr. J. P. Jensen, Østergaard, Ejsing pr. Vinderup.
 Gdr. J. Chr. Maarbjerg, Havrumbak, Aal pr. Vinderup.
 Gdr. Knud Knudsen, Axelholm, Sahl pr. Vinderup.
 Gdr. Peder Jensen, Toftegaard, Sahl pr. Vinderup.
 Gdr. J. Chr. Madsen, Billesgaard, Bjert pr. Vinderup.
 Gdr. L. Laustsen, Vestergaard, Hasselholt pr. Vinderup.
 Gdr. Poul Poulsen, Brunsgaard, Sahl pr. Vinderup.
 Gdr. P. Villadsen, Nørrehougaard, Sahl pr. Vinderup.
 Gdr. Chr. Madsen, Højgaard, Sahl pr. Vinderup.
 Gdr. Niels Baylum, Øster Kjellerup, Sahl pr. Vinderup.
 Gdr. Erik Risum, Raunholt, Ejsing pr. Vinderup.
 Gdr. Peder Kamstrup, Møgeltoft, Ejsing pr. Vinderup.
 Gdr. Niels Chr. Mortensen, Slotsgaard, Egebjerg pr. Vinderup.
 Gdr. H. S. Hansen Alfhøjgaard, Avnslev, Hjulby.
 Gdr. Alfred Christensen, Eskemosegaard, Refsvindinge.
 Gdr. Klaus Kroman, Hølebækgaard, Frørup.
 Gdr. Hans P. Hansen, Kornvang, Frørup, Slude.
 Gdr. H. Chr. Andersen, Kragelund, Ørbæk.
 Gdr. H. P. Hansen, Nørregaard, Hellerup, Havndrup.
 Gdr. Kr. Andersen, Kragegaard, Havndrup, Pederstrup.
 Gdr. Rs. Knudsen, Tyltagergaard, Pederstrup.
 Gdr. Peter L. Gad, Vodder, Frifelt.
 Gdr. Asmus Rahr, Kirkeby pr. Roager.
 Gdr. Chr. S. Beier, Vesterbæk, Roager.
 Gdr. Peter H. Schmidt, Spandetgaard, Spandet.
 Gdr. Mads Andersen Schmidt, Højrup, Arnum.
 Gdr. Nis P. Rostgaard Evald, Roost, Branderup.
 Gdr. Lauridsen Bjerrum, Rejsby.
 Gdr. Peter Obeling Andersen, Astrup, Brøns.
 Gdr. Carl Hostrup, Høgsbrogaard, Hviding.
 Gdr. A. Kristensen Lund, Hviding.
 Gdr. H. Ebbesen Hansen, Møgelhøjgaard, Kalvslund, Ribe.
 Gdr. Laurids Iversen, Skovgaard, Ørbæk.
 Gdr. K. V. Hansen, Annexgaard, Ellested.
 Gdr. Aage Hastrup, Aarslevgaard, Aarslev.
 Gdr. Rs. Mathiasen, Mosegaard, Aarslev.
 Gdr. Jes P. Hansen, Foverup, Rabsted.
 Gdr. Johs. K. Fr. Demant, Søvang, Øster Højst.
 Gdr. Math. Jepsen, Rørkjær, Hostrup.
 Gdr. Jens Petersen Keller, Lovrup, Døstrup.
 Gdr. H. P. Hansen, Søndergaard, Ottersbøl, Skærbæk.

Gdr. Gustav Haase, Mjolden, Døstrup.
 Gdr. Chr. L. Lytsen, Østerby, Daler.
 Gdr. Kr. Andresen, Emmerlev, Sdr. Sejerslev, Højer.
 Gdr. Hans P. Ehmsen, Emmerslev, Højer.
 Gdr. B. Friis Andresen, Traneborg, Emmerlev, Højer.
 Gdr. A. Hansen, Baadsbøl, Ballum.
 Gdr. Jens Chr. Hansen, Vinumgaard, Døstrup.
 Gdr. Jørgen W. Petersen, Døstrup.
 Gdr. Peter Nissen, Døstrup.
 Gdr. Chr. Mathiasen, Lunde, Ballum.
 Gdr. Christen P. Møller, Toftum, Rømø.
 Gdr. Søren Hansen, Juvre, Rømø.
 Gdr., Sognefoged Niels J. Nielsen, Lindegaard, Vejstrup.
 Gdr. Hans E. Rosager, Rødbjerggaard, Vejstrup.
 Forp. Magnus Hansen, Magerholm, Vejstrup.
 Gdr. Niels Pedersen, Stenmøllegaard, Svindinge.
 Gdr. Mads Jørgensen, Svindinge.
 Gdr. Kristen Hansen, Elsehovedgaard, Oure, Vejstrup.
 Gdr. Chr. Pedersen, Knarreborg Møllegaard, Oure.
 Gdr. Peder Madsen, Eskegaard, Oure.
 Fru Johanne Rasmussen, Billegaard, Oure.
 Gdr. O. Balman, Hjørnegård, Oure.
 Gdr. P. Frederiksen, St. Ernebjerg, Ubberud, Tommerup.
 Gdr. Rasmus Andersen, Sanderum, Odense.
 Fru Ane Kathrine Pedersen, Hallingsgaard, Rynkeby, Ringe.
 Gdr. Niels Kr. Larsen, Rynkeby, Ringe.
 Gdr. Rasmus Rasmussen, Bøgeskovgaard, Rynkeby, Ringe.
 Gdr. Esben Hansen, Dalsgaard, Svindinge.
 Gdr. Hans Nielsen, Enghavegaard, Svindinge.
 Gdr. A. Chr. Pedersen, Forhaabningslund, Ryslinge, Ringe.
 Gdr. Mads P. Pedersen, Holme, Gislev.
 Gdr. Lars Nielsen, Langaa, Langaa pr. Rygaard.
 Gdr. Hans Jensen Nielsen, Bøssøregård, Hesselager.
 Gdr. Knud Christensen, Ærtebjerggaard, Næsby.
 Gdr. Lars Lund, Mosgaard, Næsby.
 Gdr. Laurits Hansen, Korup.
 Gdr. Rasmus Larsen, Lykkenslund, Sanderum.
 Gdr. J. Chr. Jacobsen, Vasemosegaard, Sanderum.
 Gdr., Sognefoged Hans Petersen, Holmegaard, Sanderum.
 Gdr. Andreas Thuesen, Højme, Sanderum.
 Gdr. Laurits Jørgensen, Højmegaard, Sanderum.
 Fru M. Knudsen, Egøgaard, Bellinge.
 Gdr. Hans Ulrich Nielsen Bogaard, Vissenbjerg, Bred.
 Gdr. Harald Petersen, Kamgaarden, Tommerup pr. Knarreborg.
 Gdr. J. M. Jensen, St. Appegaard, Tommerup.
 Gdr. Karl Petersen, Granlygaard, Dalby.
 Gdr. Ole Hansen, Sandbjergghus, Dalby.
 Gdr., Sogneraadformand H. Trolle Hansen, Akkekrogsgaard, Agedrup.
 Propr. M. Madsen, Hundslev Skovgaard, Kølstrup.
 Gdr. Bent Bjergskov, Rosenlund, Hundslev, Kølstrup.
 Gdr. N. Kr. Rasmussen, Søborggaard, Revninge.
 Gdr. Niels L. Nielsen, Krogsris, Revninge.
 Gdr. Søren Kr. Larsen, Toftegaard, Tvinde, Rynkeby.
 Gdr. Jens P. Jensen, Rynkebygaard, Rynkeby.
 Gdr. Hans Krogh, Kroghsgaard, Mesinge.

Fortættes i de følgende Numre.