



Dette værk er downloadet fra Danskernes Historie Online

Danskernes Historie Online er Danmarks største digitaliseringsprojekt af litteratur inden for emner som personalhistorie, lokalhistorie og slægtsforskning. Biblioteket hører under den almennyttige forening Danske Slægtsforskere. Vi bevarer vores fælles kulturarv, digitaliserer den og stiller den til rådighed for alle interesserede.

Støt Danskernes Historie Online - Bliv sponsor

Som sponsor i biblioteket opnår du en række fordele. Læs mere om fordele og sponsorat her: <https://slaegtsbibliotek.dk/sponsorat>

Ophavsret

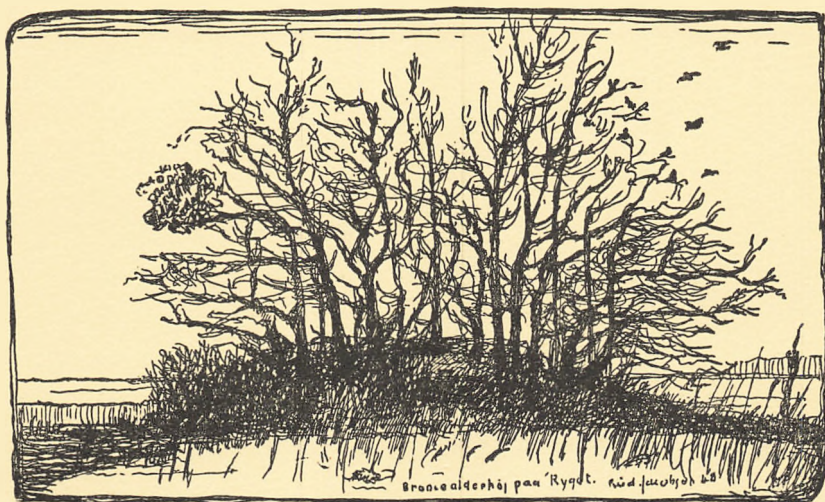
Biblioteket indeholder værker både med og uden ophavsret. For værker, som er omfattet af ophavsret, må PDF-filen kun benyttes til personligt brug.

Links

Slægtsforskerens Bibliotek: <https://slaegtsbibliotek.dk>

Danske Slægtsforskere: <https://slaegt.dk>

ÅRSSKRIFT



UDGIVET AF
HISTORISK FORENING FOR VÆRLØSE KOMMUNE
1971

ÅRSSKRIFT



UDGIVET AF
HISTORISK FORENING FOR VÆRLØSE KOMMUNE
1971

Historisk Forening for Værløse kommune

Fmd.: Kulsvier Karl K. Nielsen, Mosegården,
Skovgårdsalle 37,
3500 Værløse. Tlf. 48 00 70.

Kass.: Maskinm. J. K. Skov, Vesterbo 131,
3500 Værløse. Tlf. 48 02 88.

Årsskrift udsendes omkring 15. februar.
Medlemsbidrag: Mindst 5 kr. årlig.
Postgiro nr. 719 58.

Når intet andet indtræffer, afholdes vore sammenkomster således:

Generalforsamling: Sidste halvdel af februar.

Den lille skovtur: 2. søndag i maj. Den store udflugt: 2. søndag i juni. Efterårsvandretur: 2. søndag i september. Reserver dagen.

Alle er velkomne, også ikke-medlemmer.

De historiske samlinger

i Mosegården, Skovgårdsalle 37, er åbne 1. og 3. søndag i hver måned fra kl. 13-17.
Udenfor disse tider kan samlingerne besøges efter aftale med formanden eller kassereren.

I årets løb

Af Karl K. Nielsen

Efter et år, hvor der skete meget for forening og museum, er vi nu kommet ind i et mere roligt tempo. En blidere vind og positiv indstilling fra mange sider har i det forløbne år givet os mere tillid og glæde ved vort arbejde med forening og museum.

Generalforsamling blev afholdt tirsdag den 16. februar i Ll. Værløse skole med overordentlig stort fremmøde. Regnskabet balancerede med kr. 28.072,77, og vor byggefond har en formue på kr. 14.624,44. Alle valg var genvalg. Løjtnant V. G. B. Christensen, Jonstrup, fremviste Værløsefilmen, hvorefter kaffen blev serveret til de ca. 150-160 deltagere. Mon der var plads til alle ved kaffebordene? Til slut blev de righoldige gaveborde gennemgået med korte forklaringer af formanden.

Forårsvandreturen den 9. maj gik til Farum Lillevang, hvor vi så på kondibaner, den stensatte brønd fra middelalder, oldtidshøje og de lave vangeskel i skovbunden. Medbragt kaffe blev drukket på „Kaffehøj“, og til sidst så vi på udgravningen af det gamle pottemagerværksted og -ovn ved den forsvundne landsby Bodelstorp.

Sommerudflugten den 13. juni gik til Odsherred, hvor vi var Lammefjorden rundt. Vi besøgte først Holbæk museum, hvor inspektør Østergaard-Christensen tog imod os, dernæst Hagested kirke og derefter til frokost på Asnæs Hotel. Esterhøj med mindstenen for filmpioneren Ole Olsen blev beset og videre til Fårevejle kirke med jarlen af Bothwell samt museet ved siden af. Turen sluttede med omvisning på Dragsholm slot og efterfølgende fælles kaffebord.

Efterårsvandreturen den 12. september gik til Lyngby, gennem Sorgenfri slotspark, forbi Fuglevad mølle langs åen til Brede, hvor vi kunne se en primitiv teglovn og potteskår fra Farum Lillevang, fremvist af museumsinspektør Tage Christiansen. Desuden Nationalmuseets store udstilling „Klæder skaber folk“. Udstillingen af gamle vogne var også åben for publikum.

Fra 25. maj til 12. juni havde vi en fotoudstilling på Værløse bibliotek. Den var særdeles vellykket. Se beretning i dette årsskrift.

Museet har haft ca. 1200 besøgende, og vi har stadig den glæde at modtage skoleklasser og foreninger. Der har været 37 i alt, og nogle af disse nævnes for at angive, at mange hold med forskellig indstilling og emne ser på vort museum.

Landsforeningen „Natur og fritid“ v. Karl Schmidt. Aftenskolehold fra Værløse, Lyngby, Bagsværd og Frederiksberg. Skoleklasser fra Ganløse, Stenløse, Bagsværd, Hareskovby og Ll. Værløse, samt fra Syvstjerne- og Sønderøskolen. Spejdere fra Absalon trup, Kbh. Blåmejser fra Værløse. Fritidshjem og børnehaveklasser. Mar-

karyds ungdomsskole fra Sverige v. Bergquist. Sorgenfri-Virum konservative vælgerforening v. Oustrup Nielsen. St. Georgsgilde fra Værløse og Farum. Skolen ved Maglemeden, Ballerup, v. fru Ferbing. Forældreforeningen ved Ll. Værløse skole. Birkerød egnhistoriske klub v. Marius Hansen. Historisk forening for Herlev-Hjortespring v. Persson. Historisk-topografisk Selskab for Gladsaxe kommune v. Gudrun Gram-Hanssen. Arkæologistuderende fra Nationalmuseet v. Torben Skov. Arkitektstuderende fra akademiet v. arkitekt Holger Jensen. Københavns byggetekniske højskole.

Ved forevisning af tingene og ekskursioner i omegnen samt lidt kaffemik på Mosegården har formanden haft bistand af sine nærmeste medarbejdere i foreningen.

Museet har deltaget nogle gange ved udstilling for Folkedanserne i Ballerup og Værløse, ved udstilling i Farum samt ved emneuge i Ganløse skole.

Foreningen har i 1971 fået 56 nye medlemmer, og der indkommer stadig mange gaver, hvoraf de vigtigste nævnes på en særlig liste.

På Mosegården har kommunen efter vor ansøgning ladet installere 2 toiletrum og et nyt kloaksystem, el-varme i stue, sovekammer og toiletrum samt stikkontakter til varmeblæsere i køkken og øverste stue.

Som følge af anerkendelsen som tilskudsberettiget museum har vi haft mange flere penge at arbejde med i det forløbne år, hvilket har resulteret i en bedre standard i Mosegårdens stuehus, hvor museet også findes og skal trives. Der er lagt gulvfilt i stuen, og på den gamle kakkellovnsplads er opsat et nyt reolsystem. Et ekstra godt fotografiapparat, et godt lysbilledapparat og en stor Nilfisk støvsuger er anskaffet, og museumslederen får nu et årligt tillæg på 2.400 kr.

Konservering og restaurering af museumsgenstande fortsættes stadig og arkiveringsarbejde ligeledes. Sally Nielsen og Skov sammen med formanden har revideret og skrevet emne- og giverkort færdig til dato. Karen Seierøe Mortensen fortsætter med at fotografere, bl. a. Kristianshøj i Kr. Værløse, gl. huse i Ll. Værløse, deriblandt Ax. O. Palms gl. smedie. V. Murmann Jensen har lavet nogle lysbilleder til vore serier, som vi stadig arbejder med.

Alle museets ting fra en udgravning i Ganløse Almager har været til et nærmere studium hos museumsinspektør David Liversage på Nationalmuseet. Der er blevet gravet ca. 2 måneder i Farum Lillevang, og dette arbejde er nu afsluttet. Resultatet foreligger i en artikel andetsteds i bladet.

Tove Werner Larsen og Karen Seiersøe Mortensen har deltaget i et kursus om registrering i Roskilde samt kursus på Vester Vedsted højskole i henholdsvis konservering og etnologi, og formanden har deltaget i Dansk kulturhistorisk museumsforenings 3-dages møde i Århus.

Ejner Andersen, Stenløse, Betty og Torkild Jørgensen, J. Steen Poulsen og Erik Petersen har i årets løb ydet god bistand på forskellig måde ved museumsarbejder. Kasserer Skov har begyndt på renskrivning af gamle dokumenter fra Værløse og omegn.

For de mange gaver og den hjælp, der på forskellig måde er ydet museumsarbejdet, for velvilje fra kommune og stat, samt en anonym gave på 1000 kr. bringes hermed den bedste tak.

De gamle fortalte -

Optegnelser fra min barndoms by, Bringe

Af Aage Laurits Petersen

Det forjættede land – har lagt sig over Bringe by, – over dens udflyttergårde og bymarker. Lærkernes, droslernes og nattergalens sang er afløst af jetflyenes brummen og bragen, – børnenes glade og jublende stemmer er afløst af hæse kommandoråb. –

Tidens røst og stemme er bleven en anden end den, jeg som barn kendte og forstod. Vel havde vi ofte store indkvarteringer af forskellige militærer – 1910 kom Værløse Lejren, – senere den første flyveplads, – og i de onde år kom den store udvidelse af flyvepladsen, – og det var vel, set fra dansk militærpolitisk side, ikke mærkeligt, at man ikke standsede op, men fortsatte på den grund, der nu engang alligevel bymæssigt var totalt ødelagt, – men, for os i den høje alder er det en uhyggelig sag at tænke på. –

Vi kan ikke stampe imod brodden, – udviklingen.

Inden jeg begynder at fortælle om Bringe by, er jeg nødt til at gøre nogle afstikkere – først til Jonstrup seminarium.

Jonstrup var nemlig en stor del af min barndom – fra 1904 til 1912 kom jeg der hver dag. Min far var tjenstgørende hos økonomen Castberg fra 1896 til 1908. I disse år var der et jordtillæg til seminariet på ca. 30 tønder land, og der var naturligvis hestehold med staldbygninger. Foruden at passe jorden hentede min far kul, koks og andet brændsel på hestevogn fra Måløv station. Der var også ture til København, til Halmtorvet med halmlæs og retur med proviant til seminariet.

Økonomen Castberg drev pensionat for seminariets elever – et stort køkken og en stor fællesspisesal og læsestue, som var indrettet i den østlige fløj af den ældste del af den gamle bygning.

Jeg må lige nævne, at økonomen Castberg havde to sønner, Odin Castberg og Thyco Castberg. Odin Castberg blev jo læge i Farum (Kongen af Farum), gift med en datter af familien Tutein, kendt fra Edelgave i Hove ved Smørumnedre – der hvor senere Madsen Mygdal residerede.

Thyco Castberg gik til militæret – i mit hjem havde vi et billede af ham som secondløjtnant. Jeg må lige bemærke, at disse sønner var de første på hele egnen, der præsenterede de første cykler. Cyklerne (altså ikke velocipeder „Væltepetere“) var rigtige cykler som af idag. Cyklerne vakte i de år skræk og advarsel og også henrykkelse.

Det var sådan, at de to unge herrer måtte stå af cyklerne, når et hestekøretøj

nærmede sig. Hestene blev så nervøse, og kuskene så forfjamskede, at det under tiden slog ud til løbskkørsel. – Da enkelte motorcykler holdt deres indtog, var det naturligvis tusinde gange værre.

Min mor – Mathilde Petersen – var også på Jonstrup seminarium. Hver formiddag gjaldt det rengøring: Rede senge, tømme spyttebakker, tømme pletter osv., om eftermiddagen rengøring i klasseværelser og skolestuer.

Undskyld, jeg glemmer mig selv; naturligvis var jeg med overalt, men mest hos mor.

Min far, Hans Peter Jacob Petersen, blev 70 år gammel, begravet i Kirke Værløse. Min mor blev 87 og nåede at se det nye Jonstrup seminarium på Trongårdsvej under opbygning. Mor boede ved Fortunen.

Jeg selv var fast bælgetræder ved orgelet for seminariets elever fra 1908–1912; 10 øre i timen – jeg fik også 15 øre og 25 øre. Jeg glemmer aldrig min skoletid fra 1906 til 1912 – den forunderligste – den bedste af alt. Jeg græd den første skoledag; selv om jeg kendte det hele forud, var det svært at træde ind i denne nye verden – skolen. Rudolph Benzon – læreren, inspektøren for seminariet – tog mig op på sit skød og trøstede mig, strøg mig over mit krøllede hår og bar mig ind i skolestuen.

Stig Bredstrup – gamle Lunddahl – Johansen – sang- og musiklærer Steensen – den gamle portner Kauring – Rudolf Bruhn (De Seks) og professor Nebelong i Musik, der kom ved eksamenstid – jeg kunne fortælle mange sjove historier om denne både dygtige og mærkelige mand – men det må vente.

Ak, ja – jeg græd også den dag, jeg gik ud af skolen. Der var få, der græd, der var mange, der var glade; jeg kunne lide dem allesammen.

Jeg har et gammelt skolebillede – vi er mange børn, fordelt på fire klasser – fotograferet på den største trappe – „men hvor er I henne, I store og små?“ – man kender kun de fleste ved fornavn; men dem fra Bringe – dem kender jeg: Gårdmandsbørn og husmandsbørn – og med dem følges jeg nu i tankerne gennem byen.

Vi går ind på gårdene, i husene; vi slår et slag over til smeden, „Smedens Niels“. Vi kikker ind hos „gamle Karen“ eller „Karen Hjulmand“, over til „Adriannen“ (købmand Olsen). Vi skal også ud på de store marker, bymarkerne, sikengene „Sækengen“, som man sagde. „Sis Jens Hans“ må vi heller ikke glemme: Pe Lasen – Jens Ansen – Jørn Hans – Mads Castella – gamle Lundsteen og yngre Laurits Lundsteen – Ane Pe Nilen – Grevinden osv., alle disse mærkelige navne, datidens udtale.

Langdysserne, Baunebakken og moserne osv. Man husker det store stengærde, som strakte sig fra huset „Granly“, begyndte med 2 m højde – og ned forbi „Maren Vævers“ hus, hvor det var 5 m højt, forbi Mads Castellas hus, 4 m, og slutter brat inden købmandens hus med 3 m højde. Var det en skærm for jordskred? Skulle det være et ly for de hårde ubarmhjertige vestenvinde eller læ for de uhyggelige sandstorme, når himlen formørkedes af flyvesandet, og grøfterne fyldtes med sand – sandet lå som snedriver over vejene – sædekornet fra markerne hvirvledes rundt og endte måske ude i Søndersø eller i skovene. Det store gærde var måske bygget for alle hændelser.

Bybrønden var sat op af grove kampesten i byens midte – trianglen ved det store kastanietræ; – der hvor kastanien tændte lys påny, når foråret var inde. Hvem der

plantede træet, ved jeg ikke; men jeg ved, at Mads Castella passede træet. Han lavede en stor rundkrans med jord omkring og plantede blomster. Blomsterne blev undertiden trampet ned – på den tid af historien fandtes der også uartige drenge.

Vi skal en tur ud til Langdyssegård, til ejeren Jens Andersen og hans frue, Kirstine Andersen, født Larsen.

Langdysserne – ja! Jeg mener, der var 8 afdækkede – og derefter en lang høj i flugt med langdysserne; men bagved, 200 m derfra, op mod Skatholmhøj, var der et stort stengærde. Den strakte sig mod nord og endte med en endnu større jordvold end den førstnævnte. På denne store jordvold, hvor vi drenge legede „Røvere og soldater“, kunne vi spejde viden om. Vi så Paradisgården, Bogøgård, Knardrup og møllen. Vi behøvede ikke udsigtstårne – sådan da; men Bringe lå meget dybt.

Vort bedste udsigtstårn var Baunebakke øst for byen – en kolossal sandbanke, hvorfra vi kunne skue viden om. Vi børn betragtede denne høj som en fæstning, et forsvarsværk for hele omegnen; men et strategisk forsvarsværk var det jo dårligt, set med de ældres øjne.

Det var helt betagende at stå deroppe og se de vældige, kæmpemæssige bakkedrag helt fra Viksø – Måløv. Vi kunne se Elmegård og Fredegård højt oppe, men den store Måløvgård med sine 600 tdr. land kunne vi kun skimte; den havde faktisk halvt gemt sig bag bakkedraget, men „Polakhuset“ kunne vi tydeligt se. Måløvgårds ejere brugte i stor udstrækning disse venlige og uhyre flittige mennesker overalt på gårdens marker, der strakte sig helt ud til Søndersø og omtrent indtil Bringe bys marker.

Mod østsiden de store skove, seminariet og Jonstrupvang. Vandværket med den store, gule murstenskorsten, der stod op i Vangen som en lysende flamme. Vi kunne se de mange små bøndergårde og -huse. Der var Christian Niensens gård – Christian Svendsens hus på højen – Børres gård – Valgerholm – Anders Andersens gård – og „Russerens gård“. Hvem var han egentlig? Emigrant fra Zarriget, der havde fundet eller købt sig et fristed her, måske.

Fra Baunebakke så vi en dag hans gård i flammer – det var vestenblæst – i løbet af en time var alt nedbrændt. – Næste dag var mange af os børn ude og se på brandtomten. Vi fik at vide, at kun hans heste var reddet. Stuehuset var formodentlig det sidste, der brændte. Der lå halvbrændte bøger i massevis – indboet, noget helt, andet branket, et klaver i haven svedent, men det kunne afgive toner endnu. – Vi børn prøvede det, naturligvis. Men det uhyggeligste var de indebrændte køer – oppustede, nogle halvt forsvedne. –

Jeg husker langt senere en brand – Smørumovre – en hel, gammel by lagt i aske – alle kreaturer indebrændte. Vestenstorm og børns leg med tændstikker var årsagen.

– Vi befinder os endnu på Baunebakke og ser over Søndersø, – oppe mod nord Hejrebakken og længere mod nordøstsiden Lille Værløse by højt oppe – store bakkedrag og skov. Vi kunne se gårdene og højest oppe de store træer – og ved dem Ydungård (Det borende X), Granhøj – toppunktet. Vejen til Kirke Værløse, hvorfra man i klart vejr kunne se tårnspidserne af Roskilde domkirke; men fra Baunebakke kunne vi naturligvis kun se de meget høje bakker – tilsidst de store bakker helt mod nord, der hvor Værløselejren kom til at ligge. Mod vest omtrent åbent land – Vejlerne,

Søsum, Knardrup – længere borte Viksø – Stenløse. Bringe by lå faktisk som i et stort, dybt skovblad, vendende ud mod Roskilde fjord.

Baunebakken var St. Hansaften det helt store. – Mange dage før havde alle båret og kørt ved til det store bål, der kunne ses viden om. „Nu blusses der i Bringe“ – sådan var stemningen i den omliggende del af sognet.

– Byen Bringe er ikke mere, – den er tromlet sønder og sammen af larvefødder. – De hæslige, kæmpestore, sorte ørne – med hagekorset – kom som de første budbringere for verdenshistoriens største forbryder og hans uhyggelige bagmænd. – Her landede de, og den forud beskudne flyveplads blev til det helt store – en fortsat, planmæssig lemlæstning af byen. At det danske militær bagefter udvidede og byggede videre har sin helt naturlige forklaring. –

Bringe er udraderet på det danske landkort – nu taler kun minderne om en by – dens egn er begravet. Men meget mere end selve byen er gået under – under muld og mursten ligger begravet en titusindårig fortid, der nok var værd at grave i.

Fra 5–6 års alderen begynder jeg at kende Bringe by og omegn, dens huse, dens beboere – de ihærdige gårdfolk og de flittige arbejdere.

De sorte uldsjaler, som konerne altid dengang var klædt med i vinterkulden – og det sorte sjal blev også benyttet som forhæng for vinduerne, når den hårde vinterblæst med frost trak ind i de små stuer. – Det var rart at blive pakket godt ind i den sorte sjal, når tandpinen stod på – det hjalp og lunede godt om grødomslaget. Grødomslaget var datidens store hjælpemiddel – også mod ørepine, og når dette intet ville hjælpe, så fik vi en lille snaps brændevin eller en slat rom – og så sov vi. Andre medicinske hjælpemidler kendte vi ikke, – jo, salver, gamle husråd og den kloge kone i Stenløse.

Om sommeren var det sorte uldsjal lagt i hi, og de store høstkysere og høstærmer var den almindelige høst- og sommerbeklædning for kvinderne. Så langt jeg husker tilbage, var der kun rare og flinke mennesker i byen og på udmarksgårdene. – Maden var ensformig; vi fik megen grød og suppe. Dagen var lang, – umådelig lang og slid-som, især om sommeren. Kl. 4 var vi oppe; vi skulle ud i „Sækengen“ til kørerne, der skulle gennes sammen for at malkes. Den lå langs Værebroåen nord for Skat-holm, og hver gård havde sin store eng. Mælken skulle hjem på gården og eftersies, som man sagde, og derefter inden 6½ til Måløv station til „Mælketøget“, der præcis kl. 7 dampede mod København.

I „Sækengen“ blev der også gravet tørv – og det var kvalitet af rang – ikke som de spekulationstørv, der blev lavet både under første og anden verdenskrig. Fremmede entreprenører var på færde overalt. – Jeg er sikker på, at både bønder og arbejdere blev snydt – og der er sikkert gået mange værdifulde fund tabt – bare kastet ud i tørvemosens vand eller slet ikke iagttaget – det var der ikke tid til – det var akkord og hazard.

Markarbejdet var allerede i fuld gang kl. 6. Kl. 9 var der frokost, en halv time. Maden var god og rigelig, men ensformig – til husmændene var der desuden brændevin og skibsøl; karlene fik naturligvis en sjat med. Når klokken var 12 agede man hjem til middag. – Der havde pigerne travlt med serveringen – det kunne være gule

ærter, suppe, vælling, og i slagtetiden masser af kød og flæsk, finker og pølser. Man havde på alle gårdene dengang hver sin tallerken, kniv og ske. Dog husker jeg som 5-6 årig, at man spiste i fællesskab suppe af et stort trætrug med hornskeer. Hornskeerne blev, når man var færdig, hængt på plads på en dertil indrettet hylde. – Altså ikke at forglemme: Det var lige uden for sognet – det var på Vindekildegård i Søsrum – men ingen bebrejdelse; det var på den tid ganske almindeligt. Den dybe tallerken var opfundet, men altså ikke taget i brug endnu alle steder.

Nå, men nu er middagen forbi. Den varede 1½ time og så i marken igen. Kl. 4 kom gårdmandskonen ud med smørrebrød „Festbekost“ kaldte man det, for så arbejdede man videre til kl. 7-7½. Man fodrede hestene og ved 8-tiden drak man kaffe eller te. Husmændene kunne gå hjem, karlene affodrede hestene, røgteren passede kreaturer, – kørerne og svinene.

Jeg husker tydeligt, når begravelser fandt sted. Kørslen gik pr. hestevogn, et stort følge var med – det gik meget langsomt. – Uden for byen ved gårde og huse, vi kom forbi, stod folk i vejsiden, barhovedet, ærbødigt med hat og hovedtøj i hænderne. Der var strøet blomster eller stedsegrønne smågrene ved huse og gårde, hvor ligtoget passerede, – det smukkeste og gribende sidste farvel til den afdøde på vej til kirkens kapel – – ak ja, det var dengang! I dag er det en sjældenhed at se folk stå stille og stryge topsejlet, når de rullende ligtog passerer. –

Det vil tage for megen plads at omtale hver enkelt gård og hus og beboere. – Mine samtidige vil huske postkører Rasmus Olsen, der kørte med to små heste forspændt en lukket postvogn på vej mod Jonstrup for at modtage passagerer og post til Ballestrup og retur.

Bringe havde den gående landpostbud Lars Madsen, der gik fra Måløv station til hele omegnen rundt, foruden Bringe, Søndergård, Hjortøgård, Fuglebækgård, Laurits Hansens gård, Paradisgård, Langdyssegård, Skatholm – en ordentlig gåtur i slut og regn og blæst, i solskin, vinter og sommer – altid til fods.

Der var mange fremmede navne, som Castella, Mourits, Louis, Schwencke, Heinrich, – franske og tyske navne, stammende fra klædefabrikken i Jonstrup, hvortil man dengang havde hentet uddannet, udenlandsk arbejdskraft fra Frankrig og Tyskland.

Et af de navne jeg husker bedst var Mads Castella – en glimrende fortæller! – Rene røverhistorier: Spøgelseshistorier fra „Lunds hule“, Ganløse Bund, Kirkegården, Veilerne, „Katakomberne“ under klædefabrikken.

Han kom ofte på besøg i vort hjem, og når Mads og min far, Hans, begyndte at fortælle, var det de mest uhyggelige hændelser, der var sket i byen og hele omegnen. Vi børn var rædselsslagne – det skete, at vi måtte spørge, om alt dette nu også var sandt. „Noget af det“, svarede mor, „men i aften har de vist fået for mange små sorte“.

Der taltes også om „Maren Vævers“ hus, – der hvor vi dengang boede i 1904-05. I samme hus boede nemlig den store, stoute kvinde „Gamle Karen“, også kaldet „Karen Hjulmand“. Hun kunne fortælle, hvad der var pjat, og hvad der var sandhed, – men gamle Karen kunne naturligvis også være overtroisk. Det var enestående,

hvad hun kunne fortælle om huset og „Maren Vævers“, om de gilder med dans og druk, der samledes i dette hus af udlændinge og danske teglværksfolk fra Skatholm – udlændinge – franske og tyske fra Uld- og Klædefabrikken i Jonstrup. Min morfar har senere fortalt mig, at Maren holdt smugkro, hvor der samledes alt rakkerpak og også ordentlige mennesker. Huset var af meget stort format. I forhold til datidens huse var det en hel lille gård. Foruden huset, der var bygget i en vinkel, var der på den anden side af vejen en bygning med lo, lade, tørve- og brændselsrum, og også – fint sagt: Lokum. – altså indendørs. Indendørs hjerterum var jo sjældent dengang.

Vejen var altså hovedvej, højest 4 m bred. Bag lo og lade var der hønsehus og grisehus. Til huset hørte et par tønder land agerjord. Efter at mor og far flyttede op til Granly – blot et lille stykke op ad bakken – Granly var nr. 2 hus, når man kom fra Jonstrup – kom jeg ofte ned hos „Karen Hjulmand“.

Karen strikkede mig altid bælgvanter og strømper. Hun havde også en rok. Karen havde to manglebrætter og det mest spændende: En samling af gamle mønter, som hun selv havde fundet, – men hvor? Jeg ved det ikke. – Jeg var dengang 8–9 år.

Vi går lige over til smedens Niels og Dorthea. Jeg husker tydeligt moderen, Christiane; en ganske lille, uanselig kone. Hun bar altid en hættekyste, broderet med gylden kant. Jeg kom meget over i smedien hos Niels – han hamrede og bankede, så gnisterne slog omkring ham. Jeg fik lov at trække blæsebælgen, fik lov at hjælpe ham ved ambolten, når der skulle holdes ved en eller anden stor ting.

Der var det mærkelige ved Niels, at når han troede sig helt alene, snakkede han tydeligt og højt; men det mærkelige var, at han diskuterede med andre mennesker, som slet ikke var til stede. Han kunne skælde dem ud; han kunne også sige: „Nåe, ja, det har du sgu ret i, Laurits“. Somme tider var der også tre personer – altså som slet ikke var til stede.

Jeg stod mange gange usynlig for ham – ikke for at lure – men blot for ikke at forstyrre ham i hans teater – så pludselig så han mig, standsede sit arbejde og sagde: Godaw, min dreng! Er det ikke lidt sent, du kommer? Så tog han 35 øre op af pengeposen – og jeg kendte vejen: En flaske i hånden og over til „Adriannen“, det var købmanden, – en halv flaske rom til Niels, og 2 – eller somme tider en 5-øre som belønning til mig selv, – og så smedede vi videre. Dorthea så intet af dette; men hun vidste det godt. Dorthea, der var sypige, kom i alle hjem. Hun syede både for almindelig borger og bonde; for mig syede hun skoletøj – for min mor havde ikke tid – målebånd og sikkerhedsnål klemte i mundvigen – jo, jeg var en fin dreng i skoletøj.

Smedens Niels kunne andet end at være smed. Niels havde også den opgave at stikke grise. Når julen nærmede sig, var det sædvane, at den store „hjemmegris“ skulle slagtes. Under hyl og skrig fra grisen blev den lagt op på en briks med benene i vejret. Der var 4 mand til at holde grisen i hvert ben. Så gik Niels til sagen med slagterkniven. Han skar en stor flænge i grisens hals, og blodet strømmede ud i et kar, der var anbragt under grisens hoved. Grisens hyl blev mindre – dens liv ebbede ud – og så blev den skåret op og rensset. Der var husmandskoner til stede en sådan dag; de rensede tarme til blodpølser, der blev varmet finker osv. Den rensede gris blev hængt op i en svingbøjle og anbragt i en af gårdens porte.

Næste dag begyndte parteringen. Der blev saltet flæsk og kød, – der blev stegt og brasert. For husmandskonen var det også en stor dag – hun fik en god luns med hjem; det luede godt i et fattigt hjem. – For mig var dagens helt „Smedens Niels“.

Vi kikker ned til Jens Hansens og Sisse (Sis Jens Hans blev hun kaldt). De boede i et arvefæstehus – et meget stort hus, der lå overfor Hjørnegården – og hvor der var plads til mindst 4 familier. Jens og Sisse var ganske almindelige mennesker; men de lejede det meste ud til de mærkeligste mennesker.

Der boede en skrædder, en kaptajn, en danselærerinde, en guldsmed og sågar en tryllekunstner. Denne sidste havde bevist, at han kunne bære vand i en vidiekurv. – Jeg kunne godt tænke mig at se en tryllekunstner, der kunne gøre det i dag.

– Men hvor kom disse mennesker fra? – Det var en kendsgerning, at de var der, og de boede der. – Senere boede der fra seminariet: Lerche, Norup og Simonsen. Da Jens og Sisse var borte, blev det til en 2-families lejlighed.

Vi går lige over vejen til Jørgen Hansens gård, Hjørnegården, en firelænget gård. Jeg er lige ved at tro een af de ældste. Bindingsværk, lavt bygget, med brønd i midten af gårdspladsen. Jerngitter for vinduet til pigekamret. Karlekammer i hestestalden, og lænkehunden med et tøj så langt som gårdspladsen rummede.

En dag kom følgende brev fra hans enke:

Jægersborg, 5. februar 71.

Hr. maskinmester J. K. Skov.

Min mand, Aage Petersen, er ikke mere i live. Jeg burde have skrevet til Dem allerede sidste år, men kunne ikke rigtig få det gjort.

Min mand efterlod nogle kladder, som skulle være begyndelsen til en erindrings artikel, han ville have skrevet til Dem, men om de er for springende og lidt uklare til at kunne sige noget, det kan jeg ikke vurdere; men smid dem væk, hvis de ikke er til noget.

Tak for Deres sidste brev. Min mand og jeg er lige interesseret for det, De har sendt, og jeg håber da meget, at jeg må overtage min mands medlemskab.

Venlig hilsen
Allis Petersen.

Note: Forfatteren af disse barndomserindringer, Aage L. Petersen, var født i Bringe den 29. december 1899. Tilsendte folketællingslister 1901, 1906 og 1911 inspirerede ham til at skrive om Bringe, men som det kan ses af artiklens slutning, standsede døden ham i dette arbejde.

Agernhaver og Indelukker

Af E. Laumann Jørgensen

I løbet af det 17. og 18. århundrede forværredes tilstandene i Kronens skove i Nordsjælland i betydelig grad som følge af landbrugets ret til græsning af kreaturer i skovene, retten til at sende svin på olden og den umådeholdne hugst af træ til allehånde anvendelser i husholdningen og til brændsel.

En række skovforordninger fra 1670 og fremefter søgte at forbedre skovtilstanden ved at påbyde en række foranstaltninger, men, som man skrev, fandtes der efterhånden ikke „så stor en plet, som man kunne skjule med en hat, der får frihed til at bringe et træ frem uden af en slumpelykke.“

Når der dog en del steder i skovene fremkom en række arealer med foryngelser af nogenlunde tæthed og kvalitet ved indledningen til den store reformperiode efter 1763, der ved v. Langens ankomst her til landet fik sat virkelig system i skovdriften, skyldes det især 3 foranstaltninger, der kan karakteriseres som: 1) agernhaver, 2) indelukker omkring naturlig opvækst og 3) fredning i en årrække af udpegede arealer.

For at forstå problemstillingen i det 18. århundredes ødelagte skove, må man gøre sig klart, at situationen i skovene næsten var det stik modsatte af den, vi har i dag, hvor skovene som fredskove er værnet imod indgreb både udefra og indefra. Dengang græssede et stort antal kvæg, heste, geder og vildt i skovene, og de fortærede al opvækst og helt ung skov. Svin rodede i jorden og åd de nedfaldne frø fra bøg, eg m. v., der skulle danne grundstammen om den nye skov, og endelig huggede bønder og andre, hvad de ville, til redskaber, husgeråd, brændsel og til risgærder omkring marker.

De nævnte 3 foranstaltninger var større eller mindre indhegninger i det brogede skovbillede, indenfor hvilke opvækst kunne slå an og især få fred i en årrække til at danne ungskov kraftig nok til senere at fastholde den nye skov.

Agernhaverne var arealer på gennemsnitlig et par hektar, omgivet af opkastede jordvolde, der skærmede mod kreaturer og vildt, indenfor hvilke man pløjede jorden og såede agern og bog, som gav så tæt en opvækst, at man herfra kunne opgrave planter til udplantning andre steder, hvor der trængte til nye planter.

Indelukker omkring naturlig opvækst var betydelig større, gennemsnitlig ca. 10 ha, ligeledes omgivet af opkastede jordvolde, indenfor hvilke en opvækst, der enten kom af sig selv eller blev hjulpet lidt på vej, fik fred.

Den 3. foranstaltning til frembringelse af ny skov var den at friholde, altså frede, et større skovstykke eller en mindre skov i en årrække for dyr af enhver art, medens



Grøftevold ved agernhaven i Kollekolle Indelukke. Foto: Karen Seierøe Mortensen.

opvækst voksede op over bidehøjde. Vi ved, at forordningen af 1733 gjorde det muligt at betale erstatning til bønderne som kompensation for tabt græsningsret for kreaturer, medens fredningerne stod på.

I Hareskoven har situationen været som i de øvrige nordsjællandske skove, og prøver man at finde ud af, om man gjorde noget for at frembringe ny skov her i århundredet før v. Langens ankomst i 1763, viser de ældste skovkort os et antal stednavne, der godt gør, at man også i Hareskoven har foretaget sig noget.

Tager vi skovarealerne i Lille og Store Hareskov på begge sider af den nylig genskabte „Syvstjerne“ fra parforce-jagternes tid for ca. 300 år siden, finder vi i vest ude ved Hejrebakken mod Sønder sø navnet „Agerhave“, der blot er en fejlskrivning i nyere tid af det gamle ord „Agernhave“. I øst i Store Hareskov ud mod de nye Johan Christensen-huse finder vi navnet Kollekolle Indelukke.

På udsnittet af skovkortet, hørende til denne artikel, ser man de to stednavne hver omgivet af en lidt uregelmæssig forløbende, tyk, sort streg, der betegner en jordvold. Går man idag ud i skoven, kan man begge steder endnu tydeligt se de to gamle jordvolde, selv om tidens tand m. m. har udjævnet dem til cirka halv højde af det oprindelige og stedvis næsten har jævnet dem helt ud i plan med den omgivende skovbund.

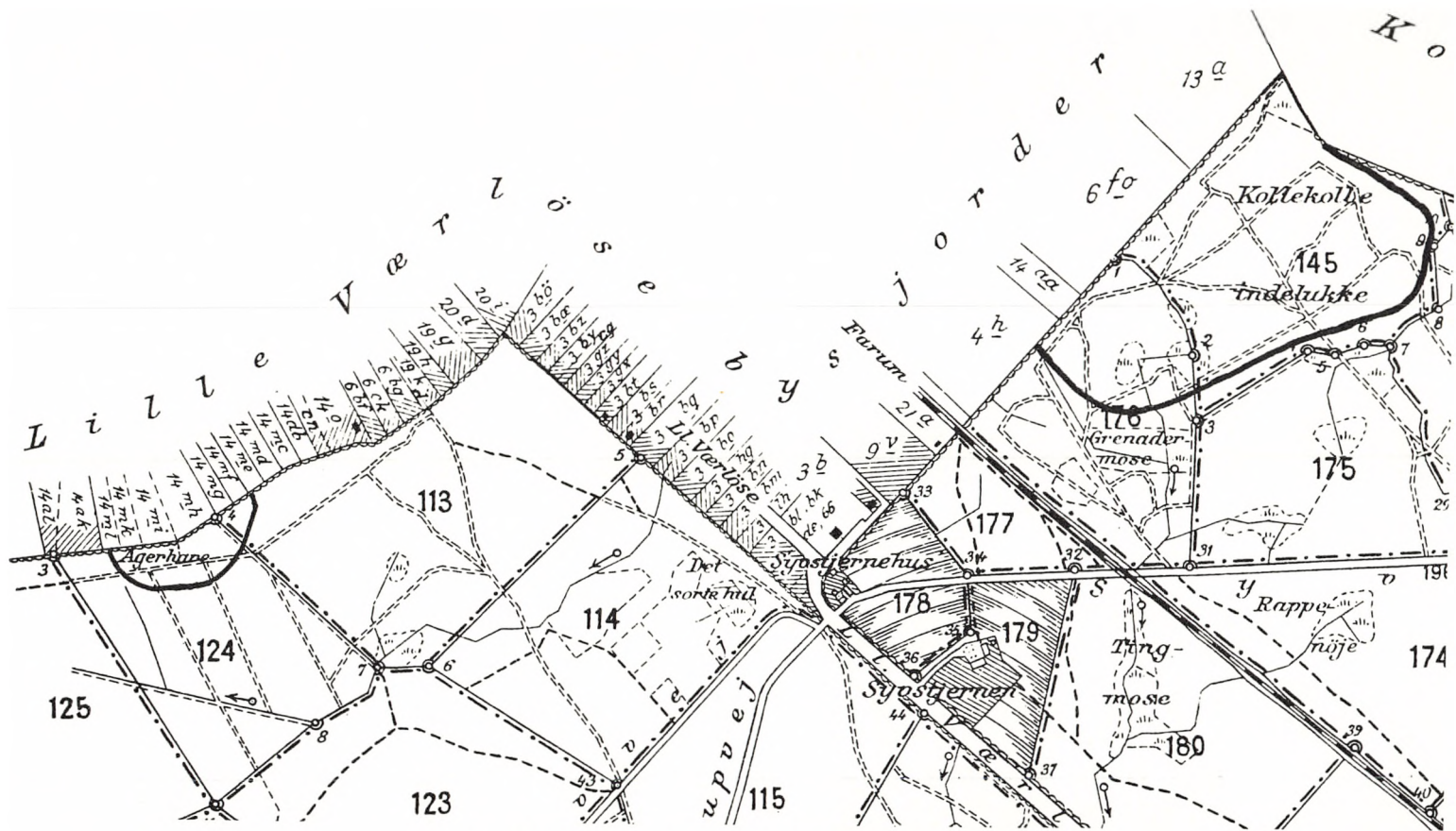
Studier i Rigsarkivet i forbindelse med skovforordningerne af 1710 og 1733 har bragt følgende interessante tekst for dagen, der udgør daværende overjægermester Fr. Grams forslag til amtmændene i 1731 til forbedring af skovtilstanden:

„Saa ville De Høytærede Herrer behage . . . mig tilforladelig berette hvad frugt forordningerne og Sessionens holdelse til Dato har gjort, og hvad videre kan være at foranstalte til herved at opnaa Hans Kongl. May^{ts} Allernaadigste Villie fuldbyrdet. Og som grunden i disse Riger og Lande icke er saa bequem til at plante Skov som paa andre Stæder, Naturen og i dette tilfælde kommer os til hielp, da mange Stæder af sig selv opvoxer baade Eeg og Bøg i stor Mængde, naar det ikkun for Vilt og andre Creaturer kunde nye fred, saa er fornøden efter Mine Tanker:

- 1.) At Jægermesteren, Overførsten, og Skovrideren Specificerer de Pladser, som fremvevt er bequem.
- 2.) At Sessionen der foranstalter og vedtager, hvor mange Stæder, item af hvad Størrelse saadanne Pladser bør indtages, og at de
- 3.) samme ikke allene med en god grøft bliver indkastet og i Stæden for den hidtil brugende maade, at derpaa er sat et lidet gierde, paa de Stæder hvor det af vilt kand beskadiges, skulle lægges Riis eller Giersel paa Rygningen af den opkastede Grøft, saaledes at den tykke eller stærkeste ende af gierselen vender skraat op og udtil, at dend kand staae imod Creaturer og Vilt, som derpaa vil anløbe, eftersom baade erfaringen lærer og fornuften kand sige, at Viltet har mere skræk og afskye at løbe an eller springe over saadan spitzige Ender end over et gierde som kand staa lige over ende, og paa det samme Riis og giersel kand befestiges paa grøften, siden liden eller svageste ende kunde komme nedaf, saa og for at befæstige grøften, saa maatte langs paa Grøfternes Rygning lægges et laug gode Græs Tørv paa Gierselet, saa at det ikke enten af Vrid eller paaløb af Creaturer skal bortrives. Til alt dets ydermeere oplysning hvorefter grøften med samme paalagde giersel skulle være conditioneret, saaledes dertil en afritsning med hosføyde alphabetisk forklaring.

Ved saadan Anstalt bør der baade sees paa Skovenes og bondens Conservation, og derfor ville De samtlige udi Sessionens Herrer Deputerede søge at træffe det Middel som kand conservere og forplante Skoven og ikke være bonden til alt for stor afgang i hans Grund og gaards brug, hvorved efter mit formenende i Særdeleshed burde observeres,

- 1.) at disse Pladser allermeest skulle søges og tages af de udhugne Skove.
- 2.) Paa een Byes Rettighed ikke mere end en Plads indheignes, indtil dend igien udlægges. Men paa de Stæder, hvor
- 3.) af sig selv ung Skov opskyder, som ikke har nogen synderlig tvang af Vilt eller Græs, der findes Pladserne allene derved at der paa visse Aar lyses fred, at intet derudi bliver huggen. Men som mand er kommen udi erfaring at de byer som ligger nær ved indlukker eller indheigninger, gierne selv, enten gjør hull derpaa, for at bøndernes Creaturer indløbe, eller og ganske stiæler det bort, saa maatte følge for det.

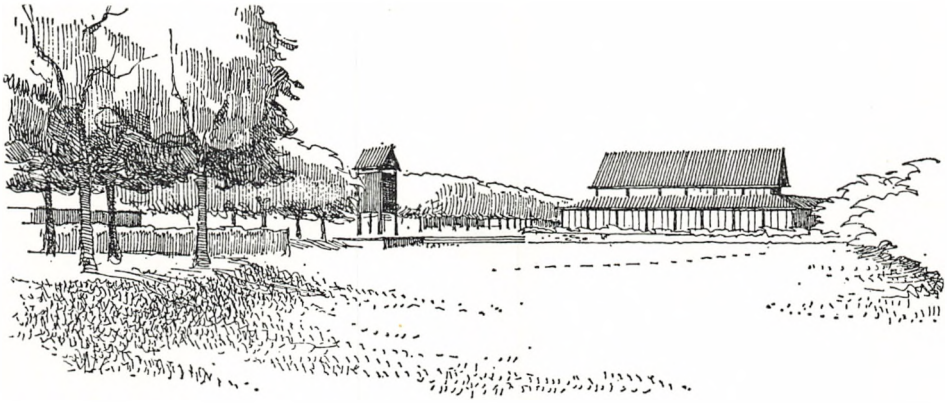


Del af Lille Hareskov. Man ser Agerhave til venstre og Kollekolde Indelukke foroven til højre.

4.) Af fornødenhed at bønderne i dend Bye paa hvis Grund eller Skovs jord, enten indelukker skeer, eller et eller andet støkke til fremvezt lyses i freed, bliver ansvarlig for alt, hvis paa saadan til fremvezt indtagne eller fredlyste Pladser bliver huggen eller udformet, imod at de har Magt Self at pandte dend eller de som derudi betrædes, og at nyde de Strafbøder, som derfor i Skov- og Jagt Sessionen sadt vorder.“

Vi kan af det foranstående slutte, at „Agernhave“ ved Hejrebakken og „Kollekolle Indelukke“ har været omgivet af en ca. 1 m høj, opkastet jordvold, hvorpå man som yderligere hegning og værn mod kreaturer, svin og vildt har lagt et lag ris eller udhugst med de spidse ender udad, og inden for disse 2 små „fæstninger“ har man ved hensigtsmæssige foranstaltninger frembragt opvækst af bøg og eg, der dels skulle blive stående de to steder for at danne ny skov, dels skulle udgøre depoter, hvorfra man uden at skade helheden kunne opgrave et antal bøge- og egeplanter til udplantning og supplerig andre steder i Hareskoven, hvor der trængte til efterplantninger.

Agernhaver, indelukker og fredede arealer har dog ikke været nok til at sikre skovenes fortsate beståen, og fra 1763 påbegyndtes gennem v. Langens virke den vældige reformperiode, der med fortsættelse i de efterfølgende, intensive perioder i vort skovbrug danner baggrunden for det skovbillede, de fleste af os i dag holder af og værner om.



Lille Værløse Kirke

De første ord om at få en kirke i Ll. Værløse er sikkert faldet, da Hareskov fik sin nye kirke i 1928; men på det tidspunkt var Ll. Værløse kun i meget langsom udvikling, der dog steg op mod 2. verdenskrig, for så at tage fart i 1950-erne.

I 1961 tog man det første skridt til at sætte kirkebyggeriet i gang, og derom kan man læse i grundstensdokumentet.

Det blev en meget aktiv kirkekomite, der straks gik i gang med indsamling af midler til kirkens opførelse. Der blev afholdt en årlig kirkebazar, hvortil mange flittige damer bidrog med håndarbejder af forskellig art, foruden at de ydede udmærket hjælp ved afholdelsen af selve bazaren, og kirkekomiteen kunne disponere over ca. 300.000 kr. ved byggeriets begyndelse i 1970.

Grundstensnedlæggelsen foregik i meget fint efterårsvejr. Formanden for kirkekomiteen, sognepræst E. Schwarz-Nielsen, bød velkommen, og Hareskovkoret sang hymne og fuga, hvorefter grundstensdokumentet oplæstes, blev lagt i blyrør med nogle mønter, tilloddet, og den endelige nedmuring med 3 grundsten fandt sted. Højtideligheden sluttede med fællessang, og bøn og velsignelse af pastor J. Bernsted.

Desværre er det ikke lykkedes os at få billeder af passende kvalitet fra grundstensnedlæggelsen.

– Mens kirkebyggeriet gik sin gang, fortsatte kirkebazaren og indsamling af midler på anden måde; bl. a. blev der indsamlet gammelt sølv til alterkalk m. m. Altersølvet er tegnet af kirkens arkitekt og udført af guldsmed Hans Nielsen, Ll. Værløse.

GRUNDSTENSDOKUMENT

ANNO 1970, DEN 3. OKTOBER I KONG FREDERIK D. IX's 24. REGERINGSAAR

MENS J. B. LEER ANDERSEN ER BISKOP OVER HELSINGØR STIFT

OG ARNE FOG PEDERSEN ER KIRKEMINISTER

NEDLÆGGES GRUNDSTEN TIL

LILLE VÆRLØSE KIRKE

1248 d. 18. november nævnes Lille Værløse by første gang skriftligt. Codex Esumensis skriver om denne dag: Jon, søn af Jon „Raimoth“ sen afstår til Esum Kloster sit gods i *Wittherløse Lilæ*, hvor han får andet gods i mageskifte.

1271 d. 29. oktober: Kong Erik d. V Glipping mageskifter med Esum Kloster, således at han får klosterets ejendomme i *Wittherløselille* til gengæld for Sode mølle.

1567 nævnes i Sjællands Stifts Landebog i fortegnelsen over *Werløse Magle Kirckes* tilliggender *Werløselille* flere gange.

1723 Kong Frederik d. IV opretter en rytterskole i Lille Værløse.

1767 – 68 udskiftes gårdene i sognet, og gård nr. 10 (Langkærgård, på hvis jord Lille Værløse Kirke bygges) overdrages bonden Anders Nielsen som selveje.

1794 d. 12. februar: Lille Værløse by brænder. Sognefoged Lars Nielsen, Stavnholt, skriver i sin dagbog: „Den 12te Fæb. af brende største delen af *Lille Værløse Bye* – 6 gaarde og Nogle og 30 Huuse for uden Inderster.“

1906 d. 19. april: *Slangerupbanen* tages i brug med station i Lille Værløse.

1948 d. 24. august skænker gårdejer Laur. W. Olsen, Ny Vestergård, et stykke af sin jord til et menighedshus i Lille Værløse. Grunden sælges 1966 for 60.000 kr., og midlerne hensættes til Lille Værløse Kirke.

1961 d. 6. juni. På foranledning af Værløse menighedsråd og sognepræst Johannes Heinsen nedsættes *Lille Værløse kirkekomité* med det

formål at indsamle midler til og at forestå opførelsen af en kirke med tilhørende menighedslokaler i Lille Værløse by. Kaldskapellan Erik Schwarz-Nielsen vælges til komiteens formand.

1965 d. 29. september vedtager *Værløse kommunalbestyrelse* at godkende *Nørreskov Park Bebyggelsen* på Langkærgård, Højeloftsgård og Mosegårds jorder, herunder at der i planen afsættes et areal til Lille Værløse Kirke.

1966 d. 26. januar vedtager *Værløse kommunalbestyrelse* enstemmigt at overdrage den nævnte grund, matr. nr. 10 fg af Lille Værløse by, vederlagsfrit til kirkekomiteen.

1968 Kirkekomiteen sælger bogen: *En vandring gennem Værløse sogn*, skrevet af J. K. Skov, Historisk Forening i Værløse og illustreret af Svend Otto S., trykt og skænket af *Grafodan Offset*. Salget indbringer ca. 5500 kr. til kirken.

1969 d. 8. august. *Kirkeministeriet* giver tilladelse til opførelse af Lille Værløse Kirke med tilhørende menighedslokaler i henhold til tegninger og beskrivelse af arkitekt m.a.a. *Holger Jensen*, København, og rådgivende ingeniørfirma *H. Crone & J. Koch*, Charlottenlund. Finansieringen muliggøres dels ved de af kirkekomiteen, bl. a. ved årlige basarer, indsamlede midler, ca. 300.000 kr., dels ved det af Værløse menighedsråd fra den kirkelige ligning i en årrække hensatte beløb, ca. 550.000 kr. og endelig ved et byggelån optaget i Sparekassen København-Sjælland.

1970 17. juni. Grundudgravningen til kirken påbegyndes. På dette tidspunkt er sognets præster: sognepræst Erik Schwarz-Nielsen, 1. residerende kapellan Jørgen Bernsted og 2. residerende kapellan Bent Honoré.

Kirkens håndværkere er:

Beton-, kloak- og murerarbejdet:
Murermester Frede Pedersen, Lille Værløse.

Tømre- og snedkerarbejdet:
Tømremester Hans Kondrup, Hareskov.

Vand-, varme- og sanitetsarbejdet:
Blikkenslagermester Carl Lindhardt, Lille Værløse.

El-installationen:
Aut. installatør Johannes Christiansen, Lille Værløse.

Glarmerarbejdet:
Glarmerfirmaet Louis Preuthun & Sønner, Hareskov.

De tre grundsten, der nedlægges, er munkesten, udhugget fra moderkirken i Kirke Værløse. De nedlægges i *Faderens* og *Sønnens* og *Helligåndens* navn og indmures af biskop over Helsingør Stift, J. B. Leer Andersen, af formand for Værløse menighedsråd, diakon Aksel Christensen og af konfirmanderne Marianne Dansted og Jens Warrer.

Vi nedlægger dette grundstensdokument med tak til Gud for Hans nåde og med bøn om, at Hans ord altid her må lyde ret og med Andens styrke til frelse

for dem, der søger til Lille Værløse Kirke, idet vi minder hinanden om ordet fra Paulus brev til menigheden i Efesus, 2. kap. 19–22 vers:

„Så er I da ikke længere fremmede og udlændinge, men I er de helliges medborgere og Guds husfæller, opbyggede på apostlenes og profeternes grundvold, med Jesus Kristus selv som hovedhjørnesten. I Ham sammenføjes hele bygningen og vokser til et helligt tempel i Herren. I Ham bliver også I opbygget til en Guds bolig i Anden.“

VÆRLØSE MENIGHEDSRÅD OG LILLE VÆRLØSE KIRKEKOMITÉ

BIRGIT BAUNHØJ	OLAF BECK	JØRGEN BERNSTED	ANKER BØLLING	
CHRISTIAN BRODERSEN	ERIK KRAG BRYSTING	AKSEL CHRISTENSEN	EDITH CHRISTENSEN	GERNER CHRISTENSEN
JEAN FERBING	CHRISTIAN FRISCH	ERNST FUURSTED	RUDOLPH GRAM	
GUNNAR HERMANSEN	BENT HONORÉ	PALLE JACOBSEN	ASLAUG JENSEN	VERNER JENSEN
WILLY JOHANSEN	ERIK KJÆRGAARD	MARIANNE KNUDSEN	ELSE NISSEN	
JØRGEN NISSEN	HANS-JØRGEN NUTZHORN	POUL PETERSEN	ERIK SCHWARZ-NIELSEN	ARNE SUNEKÆR
	VAGN THORSTED	KAREN TRONDHJEM		



Kirken, set fra Mosegården. Foto: Frederiksborg Amts Avis.

At Lille Værløse kirke opfylder et stort behov ses af den kendsgerning, at længe før håndværkerne var færdig med kirken, begyndte man konfirmandundervisning i menighedslokalerne og indrettede kordegnekontor m. m. Små og store foreninger er også interesserede i de mange lokaler ved siden af kirkerummet og i kælderen.

Indvielsen den 7. november 1971 formede sig smukt og højtideligt.

Biskop Leer-Andersen takkede i sin indvielsestale arkitekt og håndværkere for det smukke arbejde, og fortsatte: „Der ligger i denne kirke et tilbud til alle sognets beboere. Gud give, at Lille Værløse kirke må blive et godt værksted for hans ånd og ord.“

Provst E. Schwarz-Nielsen rettede også sin tak til alle, der havde bidraget i stort og småt til kirkens opførelse og sagde: „Det skal være alles hus, et sted hvor alle kan komme, uanset klasse og rang, i et menneskeligt fællesskab.“

Efter endt prædiken var der barnedåb, og kirken kom således straks i funktion. Pastor J. Bernsted døbte det første barn i den nye kirke:

Flemming Gullith Albrechtsen, søn af malermester Henning Gullith Albrechtsen og hustru Hanne, f. Jensen, Sunesvej 2, Ll. Værløse.

Efter højtidelighedens afslutning var der reception med et glas vin og omvisning i lokalerne.

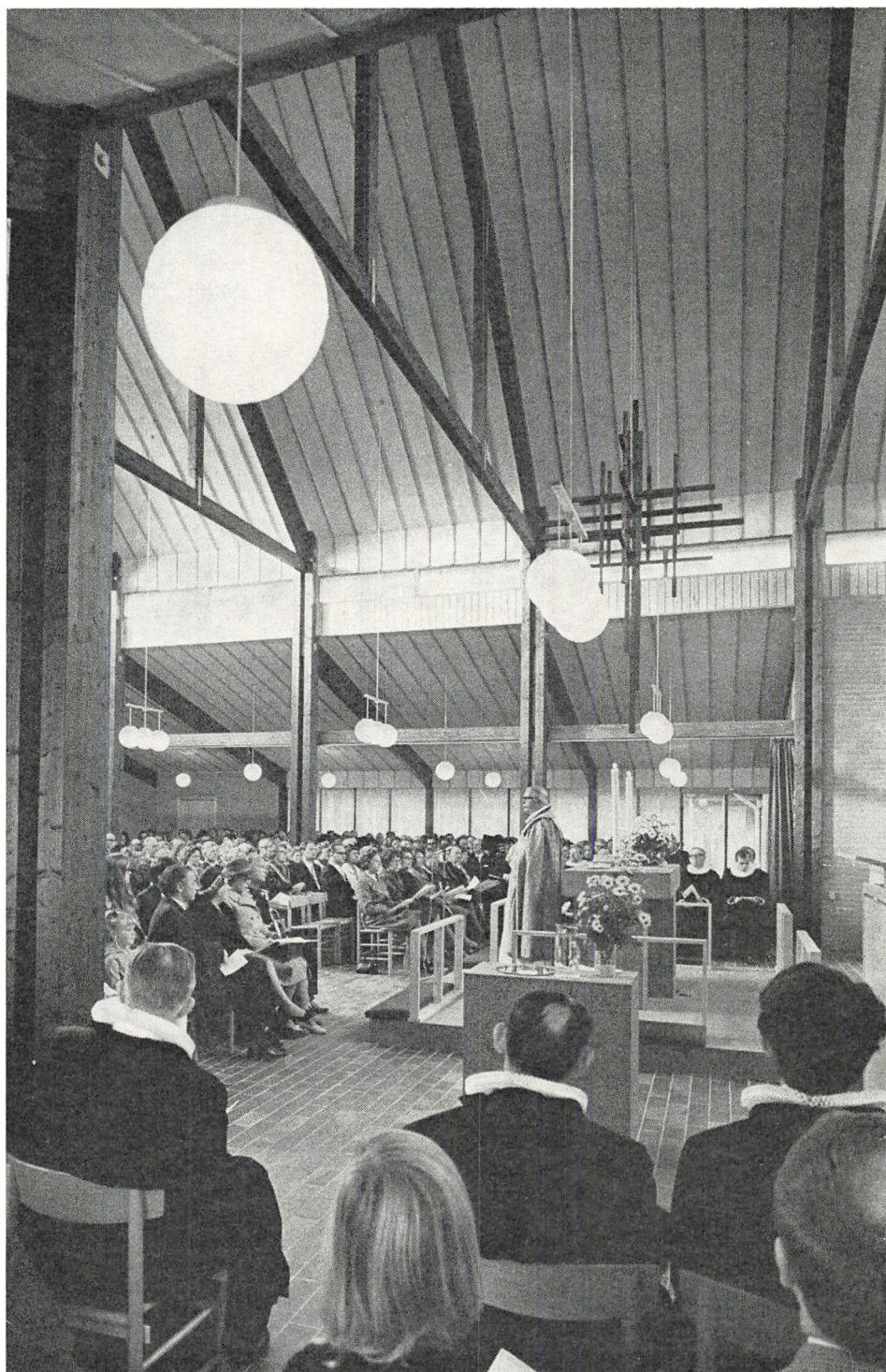


Processionen ved kirkeindvielsen. Forrest stiftamtmand B. H. Rossel og biskop J. B. Leer-Andersen. Derefter menighedsrådsformand Aksel Christensen og provst E. Schwarz-Nielsen. Foto: Folkebladet, Farum.

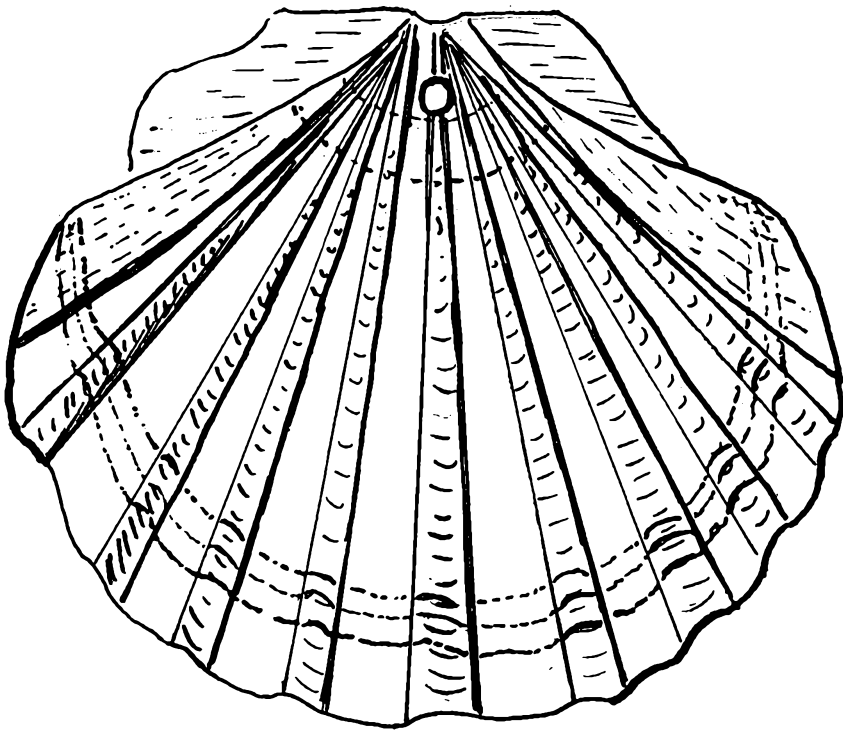
– For alle, der har været interesserede og medvirket på forskellig måde til dette kirkebyggeri, må det være en stor tilfredsstillelse, at arbejdet indenfor så kort et åremål er blevet til virkelighed. Der er også grund til at tænke på, at der har været ro om dette kirkebyggeri, og det skyldes vel i høj grad, at den foruden at være Guds hus også kan tjene så mange praktiske formål, der kan samle sognets beboere i et fællesskab, som mange trænger så hårdt til.

Historisk forening med sit museum på Mosegården håber, at der må blæse en blid nordvestenvind fra Lille Værløse Kirke, og at et godt naboskab kan bevares.

J. K. Skov.



Fra indvielsen. Biskop J. B. Leer-Andersen holder indvielsestalen. Foto: Kristeligt Dagblad.



Et pilgrimstegn

Under udgravningerne af en kælder på slagtermester Kondrups ejendom i Lille Værløse (se årsskrift 1952) blev der blandt meget andet fundet en Ibsskal, tegnet her i naturlig størrelse.

Det er en muslingeskal (kammusling), der symboliserer apostlen Jacob eller Ib, som han kaldes i Danmark. Han var de sø- og vejfarendes helgen.

Pilgrimme, der valfartede til hans grav i Compostola i Spanien, fik en sådan skal, der var forsynet med et hul og kunne fæstnes til kappe eller hat.

Ballerup kirke har haft Sct. Jacob som skytshelgen.

Han er afbildet på kalkmaleri fra ca. 1430 i østkappen ved koret og har muslingeskallen på sin hat. En munk siger: „Bed for os, Sct. Jacob, Herrens apostel“ og Jacob svarer: „Bed troligt, jeg vil altid hjælpe“.

Kirken har da også i katolsk tid heddet Sct. Jacobs kirke. Der er således intet mærkeligt i, at en mand her fra egnen er draget den lange vej til Spanien for at valfarte til Jacobs grav og hjemføre sin egen Ibsskal.

Tegning og tekst af Tove Werner Larsen.

Sørgesang
i Anledning af
Skovfoged Thomsens

ulykkelige Bortgang ved Døden,

den 17de Marts 1866,

efter det ham Aftenen forud under hans
Funktions Udførelse i Skoven af Krybs-
skytter tilføiede dræbende Skud, efter-
ladende 4 moderløse, umyndige og ufor-
sørgede Vigebørn.

Forfattet af

Anders Peder i Rodovre.

Kjøbenhavn 1866.

Forlagt af, samt trykt hos Behrems Enke,
Nabenraa Nr. 3, 1ste Sal.

Mel.: Farvel Du Huus, hvor min Fader boer

Farvel vor Thomsen saa god og kjær,
En Sørgesang bør vi ofre her
For Dig og Dine Børn saa smaae
Som fader- og moderløs nu gaae
:/: Paa denne Jord. :/:

En stræbsom Fader alt i sit Hjem
Og i Kongens Embed' hvor han kom
frem,
Sin Pligt han vilde opfylde saa,
Derfor sin Død saa brat han saae,
:/: Saa smertelig. :/:

For saadanne Røvere, onde Mennesker,
Som mange Steder i Verden er,
Som ei vil vandre den rette Sti,
Men kun vil øve al Vold og Svig
:/: Mod Mennesker. :/:

Han var en Fader retfærdelig,
Han sine Børn opdrog saa hæderlig,
Og lærte dem al Høflighed,
Derfor han æres bør ved Gravens Bred
:/: Ved et ømt Farvel. :/:

En kjærlig Fader en Morgenstund
Stod op af Sengen, var karsk og sund
Ved aftensolen, saa blid og sød,
Han segned' ned til Jorden død,
:/: Ved Røverskud. :/:

Nu Himlens Fader vi bede her:
Han vil velsigne hans Børn saa kjær,
Og i Tiden frelse og befrie
Fra sorg og Kummer paa Jorderig
:/: I mange Aar. :/:

Men Ingen kjender og Ingen veed
Hvad der sig hænder ved Gravens Bred;
Hvad Sorg og Kummer vi døie skal,
Før her vi ender vore Dages Tal.
:/: O Gud! o Gud! :/:

I deres Barndom jo Sorgen kom,
Først kaldte Herren deres Moder from,
Nu deres Fader saa sørgelig
Forlod dem her paa Jorderig,
:/: Saa flux og brat. :/:

Den store Sorg, som nu ramte her
Hans Slægt og Venner, hvem han var
kjær,
Og selv hans kjære Børn, saa smaae,
Som nu skal ud blandt Fremmede gaae,
:/: Fra Godheds Hjem. :/:

Gid hist engang i Himmerig
De samles med dem saa glædelig,
Og høste Løn og Englefred
Hos Gud i Himlen til Salighed,
:/: Hvor Engle Boe. :/:

Beretning

I Fredags Aftes, den 16de Marts, da Skovfoged Lars Frandsen Thomsen, der var ansat ved Harreskov i Nærheden af Ballerup, var beskjæftiget i Skoven, hvor han havde nogle Arbejdsfolk, hørte han, at der faldt et Skud i Nærheden. Ved strax at løbe efter Lyden, opdagede han tre Mænd med Bøsser, af hvilke den ene havde et anskudt Dyr på Ryggen. Skovfogden satte efter dem, indhentede og greb ogsaa den ene af Krybskytterne, men fik i det Samme fra en af de andre et Skud i Underlivet, der Dagen efter voldte hans Død. Den dræbte, der kun blev 50 Aar gammel, var anset for en særdeles dygtig Embedsmand og var meget afholdt i hele Egnen. Som mistænkte for denne Ugjerning bleve i Løverdags tre for Krybskytteri bekendte Mænd arresterede i Virum, hvoraf den ene, den saakaldte „Sorte Hans“ i Søndags

blev transporteret til Kjøbenhavn fra Nordre Birks Arresthuus. Han var samme Dag tilstede ved Ligets Obduktion, uden at det gjorde mindste Indtryk paa ham, og han vedblev at benægte at have udøvet Drabet. Blandt andre Indicier imod ham skal der ogsaa være det, at han for omtrent et Aar siden skal have undsagt den Dræbte.

Skovfoged Thomsen efterlader sig fire moderløse Børn. Vi betvivle ikke, at Staten vil yde disse nogen Understøttelse, men denne kan efter de Regler, der følges for Pensionering, kun blive ringe, hvorfor der sikkert var Anledning for den offentlige Godgjørenhed til at træde til.

(Uddrag af Flfts. Av.)

Note: I årsskrift 1966 skrev statskovriden E. Laumann Jørgensen en lang og udtømmende artikel om krybskyttemordet på skovfoged L. F. Thomsen, Ravnehus, i 1866. Artiklen var ledsaget af en skillingsvisse, og nu, fem år efter, er Historisk Forening kommet i besiddelse af endnu en skillingsvisse, der i særlig grad udtrykker sorg og medfølelse med de fire forældreløse børn.

Gamle Fotografier

Af Karl K. Nielsen

Efter at vi i fjor havde vakt en vis interesse med en udstilling af gamle landkort fra Værløse og omegn, ville vi i år forsøge med en udstilling af gamle fotografier.

Ved velvilje fra overbibliotekar Poul Brams side fik vi lov til at udstille i hovedbibliotekets foredragssal fra 24. maj til 12. juni, og biblioteket gjorde åbningshøjtideligheden meget festlig ved traktement af kager og vin samt indbydelse af bibliotekets vennekreds. Historisk Forening indbød ligeledes medlemmerne af kommunalbestyrelsen samt repræsentanter fra de historiske foreninger i Ballerup, Birkerød, Farum, Gladsaxe, Hørsholm, Stenløse og Ølstykke.



Gammelt billede fra Lille Værlose. Damen i midten er Anne i Strædet. Bemærk bybrønden, der endnu brugtes op mod 1930. Huset til venstre er købmand Anders Pedersens butik.

Udstillingen var åben i bibliotekets åbningstider, og personalet, der under hele udstillingsperioden viste os megen venlighed og hensyn, var mere end forbavsede over, hvor mange af lånerne der benyttede lejligheden til at se på udstillingen. Det var utvivlsomt den mest besøgte udstilling, der nogensinde havde været i biblioteket, og det blev også den sidste, da foredragssalen skulle laves om til administrationslokaler.

Udstillingen omfattede alt, hvad vi havde af indrammede fotografier af personer og landskaber, postkort samt portrætter i vore albums. Det hele fyldte godt i salen, så der var virkelig brug for flere timer for dem, der gerne ville gennemgå det hele. Det var morsomt at se de ældre sidde i små grupper og ivrigt diskutere, hvem der var hvem, og mange kom igen og havde nye interesserede med, og naturligvis kunne de også fortælle os om personer og billeder, og vi modtog ikke så få billeder til vort arkiv. Interessen holdt sig usvækket lige til den sidste dag.

Denne udstilling gjorde det ganske klart for os, at der i et kommende nyt museum bør være en sal af samme størrelse, hvor vi kan skifte med udstillinger fra vort fotoarkiv, vore landkort og dokumenter og mindre særudstillinger af forskellig art samt til studiekredsformål.

En bestræbelse for at skabe et levende museum.

Udgravning i Farum Lillevang

Af Karl K. Nielsen og Tove Werner Larsen

Efter at undersøgelserne i Farum Lillevang havde ligget stille fra 1953 til 1970, er en ny udgravning foretaget fra november 1970 til maj 1971.

Med jævne mellemrum har Værløse museum holdt øje med stedet, hvor skovbundens naturlige flora efterhånden helt havde udslettet sporene af tidligere gravearbejde.

Ofte har der været pillet i jorden, særlig de første år, men i sommeren 1970 kunne vi se, at en større gravning havde fundet sted. Jorden var oprodet, og det flød med skår omkring stedet.

I juli gjorde vi anmeldelse derom til Nationalmuseet, uden at der dog skete noget.

Efter en artikel i Politiken: „Skatte i skår“, med angivelse af mulighederne i Farum Lillevang og navns nævnelser af en af piratgraverne kontaktede vi igen Nationalmuseet. Denne gang gav det resultat. Det blev besluttet at genoptage undersøgelserne omkring pottemagerværkstedet, og ligesom i 1953 under museumsinspektør Tage E. Christiansens ledelse og med Karl K. Nielsen og Einer Andersen som lønnet arbejdskraft.

Masser af skår

Omkring 1. november 1970 kunne arbejdet påbegyndes. Det gamle gravefelt fra 1953 blev målt ud på ny. Der stod stadig tre af de fire nedrammede jernrør tilbage.

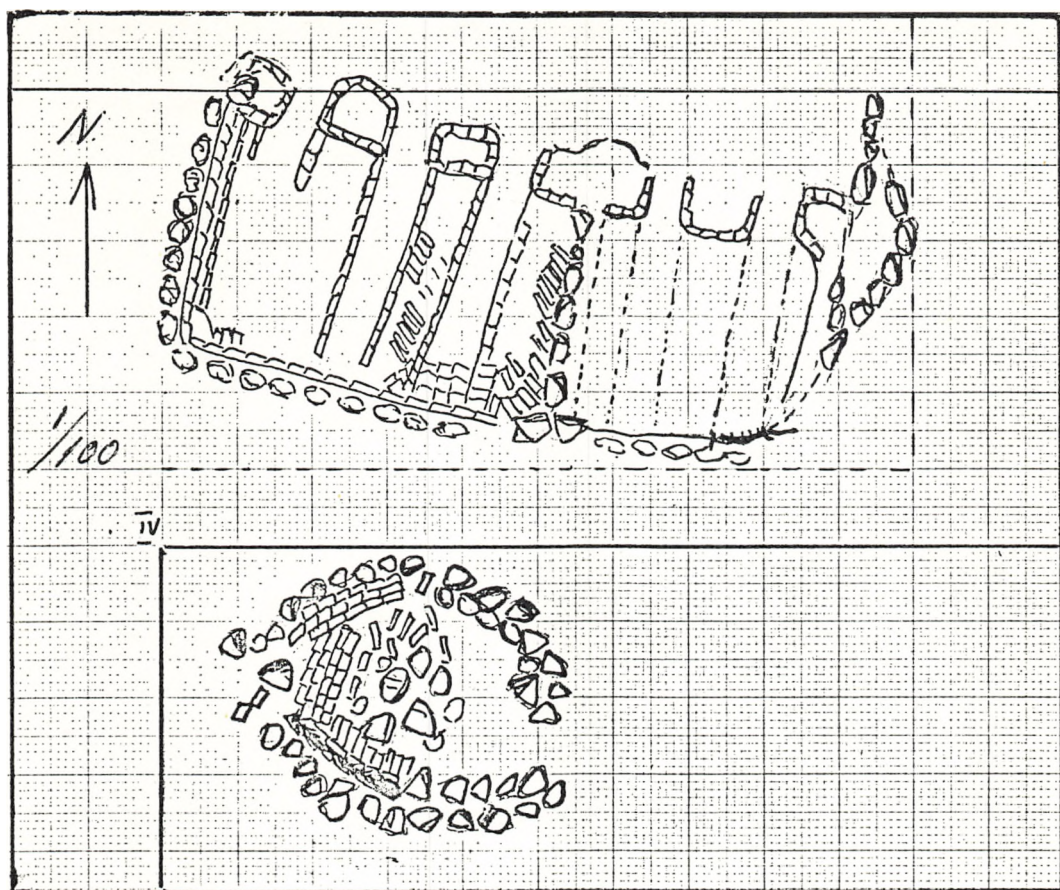
Samtidig fik vi skovvæsnet til at trække to bøgetræer op med rod. Omkring begge disse kratere og i selve rødderne vrimlede det med skår. Ofte sad en hank koket som fingerring på en af rødderne.

En søgegrøft lige nord for det gamle udgravningsfelt afslørede en fuldstændig ophobning af skår i en væg på 2 meters længde og i et 25–50 cm tykt lag.

Til vores skuffelse var det umuligt at samle dem; alt var knust og blandet.

Rød jord --- ovne?

Ved første fladeafdækning i den nordre halvdel opdagede vi rækker af kampesten både mod øst og vest lige under overfladen. Midt gennem feltet gik der ligeledes en række sten. Jorden mellem disse stenrækker indeholdt masser af munkestenssmuld og -brokker og var stærkt rødfarvet.



Plan over gravfeltet i Farum Lillevang. Tegnet af Tove Werner Larsen.

Da frosten henimod jul tvang os til at indstille arbejdet for vinteren, var vi klar over, at vi havde indkredset et ovnanlæg. Alt blev dækket med plastik, tøjret med et lille lag jord.

Ovnene udgraves

Da gravningen blev genoptaget sidst i marts 1971, koncentrerede vi os om ovnanlægget mellem kampestenene. Arbejdet var ret besværligt på grund af trærod-derne, så en rosensaks var et lige så nyttigt redskab som graveskeen.

Vi afdækkede to ovne, skilt fra hinanden af en kampestensmur. Den østre ovn var muret op af ler, sandsynligvis over et fletværk af grene, hvoraf der var aftryk på indersiden. Ovnen var ret svært opbygget, fornedet med bundstøtte af granitsten.

I den søndre side var der synlige spor af en hvælvet lerkappe, som vi også havde



Vestligste felt med indfyringshuller. Foto: Karen Seieroe Mortensen.

bemærket i efteråret i søgegrøftens profilvæg. I nord var der tre indfyringskanaler, muret op af munkesten i forbandt. I bunden af disse sad sod og trækul.

Gulvet var af brændt ler og særlig hærdet ud for fyringskanalerne. Det smuldrede ikke.

En del skår, fundet mellem munkestensbrokkerne, kunne samles til næsten hele kar og viste, at der havde været brændt potter i denne ovn.

Ovnen var nok taget ud af brug, da man opførte teglovnens ved siden af. Dennes østside var bygget op af kampesten med lerpakning, svært som et skovdige, og har dækket den ældre ovns vestside.

Teglovnens er noget større.

Den har ligeledes tre indfyringskanaler med murede indgange. Bunden var fint adskilt af munkestensrækker langs fyringskanalerne. I den østre ende stod endnu tre skifter sten fra sidste brænding.

Ovnen var på de tre andre sider opbygget af munkesten i forbandt. Der er muret med ler og ikke med kalkmørtel.

Bagvæggen mod syd var ca. 60 cm høj, særdeles velbevaret og kantet med granitsten ved nuværende overflade. Det er disse granitsten, vi i 1953 troede var grundsten



Sidste brænding. Munkesten i sydøstlige hjørne af teglovn. Foto: Karen Seierøe Mortensen.

til pottemagerens hus (se årsskrift 1953). Selve murværket fandtes 20–25 cm under skovbunden.

Flere steder i udgravningen kunne vi konstatere, at pottemageren havde færdedes i længere tid. Over et lag udjævnede skår kunne man se et lag af blandet ler og jord, som var blevet fasttrampet. På dette færdselslag var selv et lille skår trådt i flere dele, der havde hørt sammen.

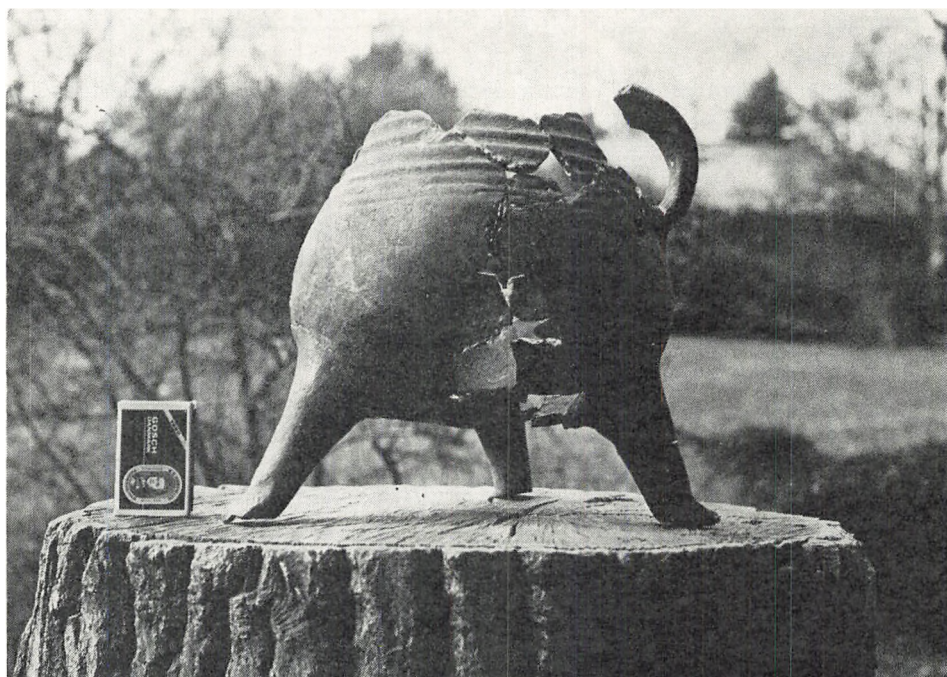
Potterne

Blandt det mylder af skår, der efterhånden er kørt til Brede – i alt ca. 150 kasser –, er der især fire typer, der går igen.

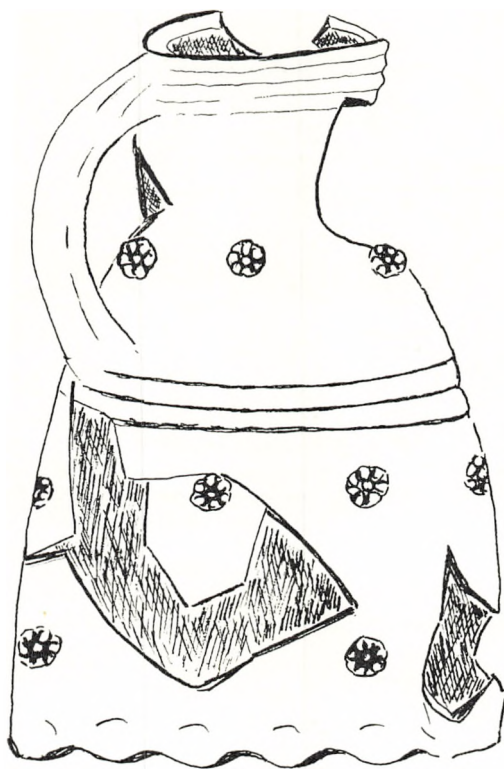
1. Uglaserede, rundbuede lerkar med bølgefulster om skulder og bug. Uden hank,, gråsort farve.
2. Små, rundbuede kar med bølgefulster, båndformet hank, gråsorte.
3. Trebenede, gråsorte potter med bølgefulster og en båndformet hank. Ret høje ben, der ender i morsomme, indknebne fødder.
4. Kander med rund hank og grove tommelfingerindtryk langs bundens kant. Nogle af disse kander er udsmykket med rosetter, indtrykt på en klat ler inden brændingen. De kan også være dekoreret med sildebensmønster, afstribninger og skæl.



2. Lille, rundbuget krukke. Foto: Karen Seierøe Mortensen.



3. Højbenet krukke. Foto: Karen Seierøe Mortensen.



4. Rekonstrueret kande. Højde 20 cm, diameter 19 cm. Mørkegrøn glasur og sorte rosetter.
Tegnet af Tove Werner Larsen.

Andre har pålagte lister eller hindbærlignende rosetter i relief, indstemplet med et negativt stempel, som vi også har fundet. Det er af ler og har fem huller i den ene, syv huller i den anden ende.

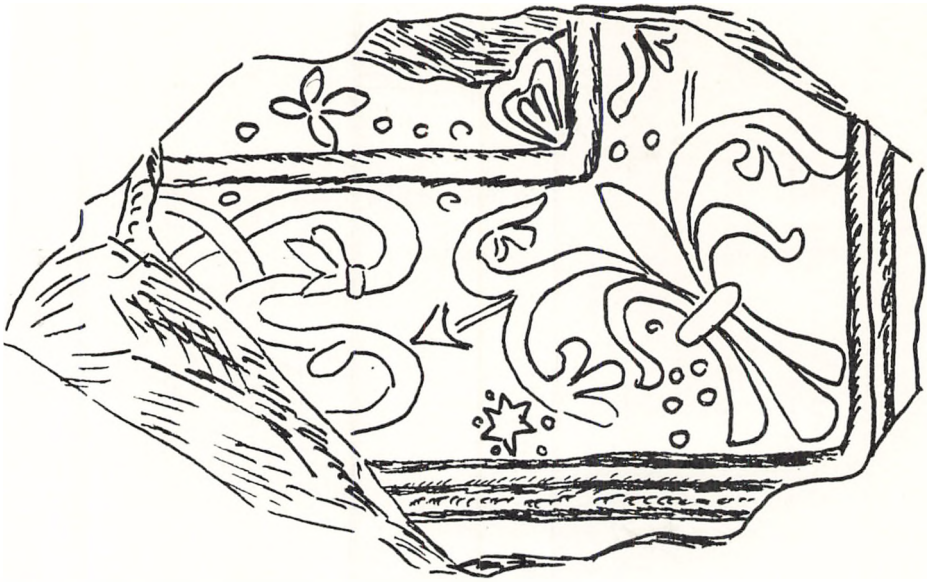
Mange af disse kander er glaserede med brunlige, grønlig eller gulspættede blyglasurer. Hvidt pibeler har været brugt som begitning for at fremhæve ornament eller skæl.

Foruden disse hovedtyper har pottemageren også lavet svære fiskefade med flade ører og små dunke i rødt ler med snæver munding og flad bund.

Ofte er lervarerne så hårdt brændt, at de virker som stentøj, men ifølge Tage E. Christiansen skyldes det fejlbrænding. Ilden har taget magten fra pottemageren og nået højere temperaturer end beregnet.

Sten og fliser

I teglovn, hvor der blev fundet mange hele munkesten, har der endvidere været brændt firkantede fliser i to størrelser, glaserede og uglaserede, nogle med diagonal delekærv. Desuden trekantede fliser, kløverbladsformede sten og formsten til savtak- og rundstavfrise.



Kakkelfragment, rød, uglaseret. Tegnet af Tove Werner Larsen.

Der er også fundet tilhuggede, kileformede munkesten, brugt foroven i fyngs-portenes hvælv.

Mange af munkestenene har fodaftryk af hjort, ged, hund, kat, skovmår og ulv(?). Sporene er trådt ned i det våde ler, mens stenene stod til tørring.

Et enkelt kakkelfragment har et romansk reliefmønster med mørkegrøn glasur.

Tre ovne på rad

Ved afslutningen af gravningen i maj blev det besluttet, at den ovale ringovn fra 1953 igen skulle graves frem, så man kunne få et overblik over det samlede ovnanlæg.

Ringovnen er utvivlsomt ældst.

Om der er flere ovne i området vides ikke med sikkerhed, men munkestensbrokker og kampesten i prøvegrøfternes profilvægge mod både øst og vest tyder på, at der er mindst to ovne til.

Når Nationalmuseet til sin tid har klarhed over skårdyngerne i Brede, har det lovet at overlade Værløse museum en repræsentation af de forskellige typer.

Under hele udgravningen har Karen Seierøe Mortensen og Tove Werner Larsen medvirket som frivillig arbejdskraft. K. S. M. har endvidere stået for fotografering og T. W. L. for opmåling og tegninger.

I slutningen af udgravningen fik vi hjælp af en militærnægter, Peter Breinholt, og lejlighedsvis har interesserede fra Historisk Forening givet et nap med.

Gravningen er afsluttet, de sidste målinger er foretaget og alt er dækket til igen.

Videnskabelig datering

Nationalmuseet har sat hele det videnskabelige apparat i gang for at få en rigtig datering. Møntfund har udgravningen desværre ikke givet.

Århus universitet har taget arkæomagnetiske prøver, og Risø er i gang med termoluminiscensmålinger. Desuden har dr. phil. Troels-Smith og dendrolog Søren Ødum taget jordprøver.

Fosfatkoncentrationen er også undersøgt.

Det bliver spændende at se, hvad de forskellige dateringer siger, og om de falder ens ud. –

Ganske uvidenskabelig datering

Indtil da har vi lov til selv at forsøge på en datering. Pottemagerens virksomhed har nok strakt sig over omkring et hundrede år efter skårmængden at dømme, fra ca. 1250–1350, med kulmination omkring år 1300.

Den sorte død, som i 1349 bortrev en meget stor procentdel af Danmarks befolkning, kan meget vel have sat en brat stopper for værkstedet i Lillevang og livet i den nærliggende landsby, Bodelstorp.

Ved en udgravning i Farum kirke fremkom der et rundbuget lerkar af den kendte type fra Lillevang. Det var sat ned lige inden for kirkens dør. – En hilsen fra pottemageren i Farum Lillevang? – Til hans egen grav eller til en andens?

Hvis vi da ikke skal pynte yderligere på historien og sige, at pottemageren blev ædt af en ulv – dens poter har sat aftryk i en af munkestenene – og det eneste, der blev igen af ham, var hans bæltespænde.

Det har vi nemlig også fundet!

I året 1971 har foreningen haft følgende tilgang af nye medlemmer:

(Postadr.: 2750 B. = Ballerup, 2890 H. = Hareskovby og 3500 V. = Værløse).

Andersen, Elin og Erling Edlund, Gartnerkrogen 30. 3500 V.	Christiansen, Ane og Jens Peter, Fr.sundsvej 154 A, 3. 2700 Brh.
Bovien, Eva og Kai Wilken, skattekontr., Bringevej 16, 2750 B.	Deichmann, Flemming, befragter, Egager 7. 2890 H.
Burgby, R., Rådyrvej 9. 2890 H.	Eliassen, Inger og Arvid, Fiskebækvej 21. 3500 V.
Bøtteher, Carl, Hybenvej 15. 3500 V.	Eriksen, Bente og Ernst H., ing., Vesterbo 50. 3500 V.
Cederberg, Birte Podevang og John, civiling., Skolekrogen 143. 3500 V.	Fersner, Birte og Erik, direktør, Klosterbakken 30. 3500 V.
Christensen, Jytte og Palle, sen.serg., Bringevej 11. 2750 B.	

- Franch, Kurt E., dir.sekr., Birkedalshusene 21, 3500 V.
- Friis-Hansen, Solvejg og Jørgen, Prebensvænge 15, 2800 Lyngby.
- Gade, Elsemarie, sekretær, fru, Møntergade 22, 2. tv. 1116 Kbh. K.
- Girotti, Tove M., fysioterapeut, fru, Søgårdsvej 5, 2750 B.
- Gonnsen, Ingwer, Gyvelvej 10, 3500 V.
- Guldbrandsen, Harry, o.lærer, Højlundshusene 70, 3500 V.
- Hansen, E. Nørager, fru, Weiersøvej 12, 2890 H.
- , P. Damgaard, prokurist, Rønnealle 4 A, 2890 H.
- , Ernst, varmemester, Vesterbo 39, 3500 H.
- , Ludolph, værkf., Tibberupalle 27, 2890 H.
- Hartmann, A.-M. Pless, fru, Hareskovhvillevej 8, 37, 3500 V.
- Hauslund, Edith og John, Toftebo 1, st., 3500 V.
- Hingstrøm, B., Bringevej 22, 2750 B.
- Hjartarson, H., Søbakken 6, 3460 Birkerød.
- Jensen, Jørgen Hartvig, Højelofts Vænge 123, 3500 V.
- , Ruth, ass. frk., Smedegade 18, Kv., 3500 V.
- Jespersen, Anne og Jørgen, civiling., Mosegårds Park 72, 3500 V.
- Jørgensen, H. Emil, smedem., Smedegade 24, Kv., 3500 V.
- Klausen, H. E., smedem., Smedegade 20, Kv., 3500 V.
- Kristensen, Ole, stud. pæd., Teglstrupvej 5, 2100 Kbh. Ø.
- Lund, Clara Jessing, fru, Brovænget 3, 2890 H.
- Madsen, Aase og Arne, advokat, Mosegårds Park 28, 3500 V.
- Moestrup, Kirsten og Kn., civiling., Mosevej 14, 3500 V.
- Mortensen, Inger, frk., Skovlunde Byevej 54 A, 2740 Skovlunde.
- Munk, Poul, sekr., Ballerupvej 40, 3500 V.
- Nielsen, Poul, gdr., Tornegård, Kv., 3500 V.
- Nikolajsen, Bo, Klostergårdsvej 16, 3500 V.
- Olsen, Asta og Helmer, pr.løjtnant, Vesterbo 9, 3500 V.
- Petersen, Arne Juul, ing., Fiskebækvej 95, 3500 V.
- , Holger Bøtkjær, materialass., Vesterbo 52, 3500 V.
- , Poul, statskovrider, Farum Lillevang, 3540 Lyngø.
- Randløv, Ellen og Peder, Latyrusvej 23, 3500 V.
- Rasmussen, Eva Albek, fr., Bjørnsholmvej 29, 3500 V.
- Rostgaard-Nielsen, Dan, Munkevej 15, 3500 V.
- Rønne, Knud, kabelarb., Gl. Skolevej 11, st., 2750 B.
- Schou-Christensen, Jørgen, mag. art., Kongensvej 11, 2000 Kbh. F.
- Skaarup, Sigrid og Niels, målerafll., Stationsvej 90, 2750 B.
- Stoltz, Inge, ass. frk., Skovlunde Byevej 54 A, 2740 Skovlunde.
- Sørensen, I. og S. Junker, Ritavej 7 C, 3500 V.
- , Ella, fru, Skovgårdsalle 4, st., 3500 V.
- , Tove Løvdal, fru, Hestetangvej 23, 3520 Farum.
- Thomsen, E. og Ø., Rastestedet 6, 3500 V.
- Vidstrup, Poul, ing., Nordtoftevej 28, 3520 Farum.
- Werther, Heinrich, skovløber, Sandskredshuset, 2880 Bagsværd.
- Østergaard, Gurli og Erik Høgsbro, Lindevej 8 F, 2890 H.

