



Danskernes Historie Online

Danske Slægtsforskeres Bibliotek

Dette værk er downloadet fra Danskernes Historie Online

Danskernes Historie Online er Danmarks største digitaliseringsprojekt af litteratur inden for emner som personalhistorie, lokalhistorie og slægtsforskning. Biblioteket hører under den almennyttige forening Danske Slægtsforskere. Vi bevarer vores fælles kulturarv, digitaliserer den og stiller den til rådighed for alle interesserede.

Støt Danskernes Historie Online - Bliv sponsor

Som sponsor i biblioteket opnår du en række fordele. Læs mere om fordele og sponsorat her: <https://slaegtsbibliotek.dk/sponsorat>

Ophavsret

Biblioteket indeholder værker både med og uden ophavsret. For værker, som er omfattet af ophavsret, må PDF-filen kun benyttes til personligt brug.

Links

Slægtsforskeres Bibliotek: <https://slaegtsbibliotek.dk>

Danske Slægtsforskere: <https://slaegt.dk>

JOHANNES E. SCHRØDERS
SLÆGTEBOG

—
TRYKT SOM MANUSKRIFT

*Rettelser og Tilføjelser til S. 17
i Johs. E. Schrøders Slægtebog (1937).*

Peter Schrøder (1741—1825) Skovrider paa Ulfshus, viet i Svogeren Skovrider Ole Wegges Hus i Skrave S. $^{25}/_{10}$ 1767 til *Lene Andersdatter Andkier* (f. i Vamdrup S. $^{8}/_{10}$ 1744, død $^{9}/_{6}$ 1826 i Hammelev S.), D. af Skoleholder i Vamdrup Anders Sørensen Andkier (f. 1711 i Vamdrup, $^{21}/_{4}$ 1740 i Skodborg S. g. m. Anne Cathrine Nisdatter Dall, som døde $^{10}/_{8}$ 1749 i Vamdrup).

Børn: 1) **Johannes Schrøder**, f. i Københoved, Skrave S., fremstillet i Skrave Kirke $^{10}/_{4}$ 1768, død $^{10}/_{10}$ 1840 i Stenderup Sogn. Skovfoged ved Stenderup Strand.

$^{22}/_{10}$ 1810 i Stenderup g. m. *Mette Andreasdatter Frost* (f. $^{16}/_{8}$ 1798 i Stenderup, død $^{22}/_{11}$ 1867 i samme Sogn). D. af Frilandsejer Andreas Mogensen Frost (1722—93) og Mette Hansdatter Ravn (1735—91), Stenderup Strandgaard.

2) **Gunild Schrøder**, f. ca. 1769, død i Aabenraa $^{1}/_{12}$ 1841.

$^{4}/_{11}$ 1796 i Aabenraa g. m. *Christian Michael Egelund*, Slagter der (f. $^{7}/_{11}$ 1770 i Aabenraa, død $^{20}/_{1}$ 1817 i Aabenraa), Søn af Slagter Christian Michael Egelund (død 1810) og Maria Schou

3) **Anne Cathrine Schrøder**, f. $^{8}/_{3}$ 1771 i Stenderup.

G. m. Skytte *Jens Poulsen* paa Baroniet Guldborg, Lolland.

4) **Andreas Schrøder**, f. $^{23}/_{11}$ 1772 i Stenderup, død $^{18}/_{2}$ 1784 i Aabenraa.

5) **Christopher Vilhelm Schrøder**, f. $^{14}/_{11}$ 1774 i Stenderup, død $^{29}/_{11}$ 1839 i Bursø S. Skovrider i Søholt paa Lolland.

$^{2}/_{5}$ 1802 i Krønge Sogn g. m. *Marthe Marie Loschert* (f. ca. 1777 i Odense, død $^{15}/_{1}$ 1856 i Bursø S.), D. af Eskadronsadelmager Johannes Loschert (f. ca. 1749) og Marthe Madsdatter (f. ca. 1757).

6) **Anne Sophie Schrøder**, f. $^{24}/_{4}$ 1778 i Stenderup, død $^{4}/_{2}$ 1862 i Erløv, begravet i Hoptrup S.

G. m. *Claus Hundevadt*, f. ca. 1770, død $^{10}/_{10}$ 1847 i Hoptrup S. Skovfoged i Pamhoel. Søn af Gdr. i Vonsbæk Jørgen Hundevadt og Christine.

7) **Nis Andkier Schrøder**, f. $^{1}/_{6}$ 1780 i Stenderup, død $^{16}/_{1}$ 1853 i Frederiksdal Skovridergaard, Maarslet S., Skovrider paa Ulfshus.

$^{16}/_{4}$ 1808 i Oxenvad S. g. m. *Annecken Beeck* (f. $^{12}/_{3}$ 1780 i Oxen-

vad S., død $^{22}/_2$ 1867 i Maarslet S.), D. af Møller paa Tovskov Frantz Beeck (1759—1834) og Anna Hansdatter Fuglsang (1760—1780).

- 8) **Jens Petersen Schrøder**, f. $^{4}/_{12}$ 1782 i Stenderup, død $^{20}/_4$ 1860 i Skørringe, Skovrider paa Christianssæde.
 - 1) $^{10}/_1$ 1808 i Bursø S. g. m. *Johanne Elisabeth Wagner*, f. ca. 1775, død $^{12}/_{12}$ 1832 i Skørringe. D. af Snedkermester Wagner i København.
 - 2) $^{20}/_9$ 1833 g. m. *Frederikke Lovise Hviid* (f. $^{16}/_1$ 1803, død $^{18}/_7$ 1839), D. af Gæstgiver Peder Hviid (1772—1816) og Ide Margrethe Jokumsen (død 1831)
- 9) **Anders Schrøder**, f. $^{20}/_{12}$ 1784 i Aabenraa, død $^{11}/_1$ 1857, Skovrider paa Grevskabet Nysted Slot, sen. Gdr. i Vindeby S. $^{7}/_{10}$ 1814 i Nysted g. m. *Karen Dorthea Petersen*, f. ca. 1782 i Kbhvn., D. af Kvartermand Andreas Petersen.
- 10) **Elisabeth Cathrine Schrøder**, f. $^{25}/_9$ 1787 i Aabenraa.
- 11) **Friederich Ferdinand Schrøder**, f. $^{3}/_2$ 1790 i Aabenraa, død $^{24}/_4$ 1856 i Stenderup, Skovfoged ved Stenderup Strand. $^{26}/_9$ 1821 i Aastrup S. g. m. *Juliane Valentiner* (f. $^{18}/_1$ 1793 i Sottrup S., død $^{6}/_6$ 1868 i Stenderup), D. af Proprietær Jacob Valentiner og Anna Cathrine Svanekjær, Stendetgaard.

JOHANNES E. SCHRØDERS
SLÆGTEBOG

SCHRØDER- SLÆGTEN

PAA GRUNDLAG AF
JOHS. E. SCHRØDERS SLÆGTEBOG
VED
FREDERIK SCHRØDER

2. UDGAVE

KOLDING
KONRAD JØRGENSENS BOGTRYKKERI
1937

Johannes E. Schrøders Slægtebog udsendes i anden Udgave af Schrødersamfundet til Minde om hans Hundred-aarsdag. Første Del: „De ældre Slægtled“ er væsentlig uforandret, medens Oplysningerne om „De yngre Slægtled“ er ført op til 1937.

Fjelstrup, Oktober 1937.

Fr. Schrøder.

FORORD TIL 1. UDGAVE

Paa Johannes E. Schrøders 80-Aarsdag fik jeg den Tanke, at det vilde hædre Fødselsdagsbarnet og glæde ham og Slægten, om vi til Minde om denne sjældne Festdag i Familien fik udgivet Farbroders Slægtebog. Det gjaldt at bruge Tiden, medens vi har den yngste af det ældre Slægtled iblandt os, saa Slægtstraditionerne fra Skovridergaardene Ulfshus og Skjørringe kunde optegnes, inden det blev for silde. Denne Tanke mødte enstemmig Tilslutning hos mine Søkende som hos Fødselsdagsbarnet selv, og jeg tog da fat paa at indsamle Oplysninger paa Grundlag af Farbroders Optegnelser.

Et flygtigt Blik i Bogen vil være nok til at vise, at den falder i to Hoveddele. De ældre Slægtled har jeg søgt at give en fyldig Skildring af, væsentlig paa Grundlag af Chr. Giessings Jubel-Lærere II l. Side 220—46 (1781 med Stamtavlen Genealogia Schröderiana), der er bearbejdet af Hauch-Fausbøll i Artiklen: „Lidt om Ludvig Schrøders Forfædre“ („Politiken“ 13/2 1908), og som naar ned til Rektoren i Frederiksborg. Fra Farbroder skriver sig Meddelelserne om de to Skovridere og Minderunerne over hans Søkende (mine Forældre undtaget), idet jeg dog har gaaet deres Data efter i Kirkebøgerne fra Engestofte, Skjørringe og Halsted.

For at kunne løse Opgaven forsvarligt har vi begrænset os til Farfaders Ætlinge. Om dem meddeles der i Bogens anden Halvdel tørre skematiske Oplysninger, idet jeg her holder mig til de Meddelelser, jeg har modtaget fra de forskellige Grene af Slægten. Da disse imidlertid ikke har været lige udførlige, er Fremstillingen bleven noget ujævn; enkelte har jeg paa underordnede Punkter maattet beskære for Ligevægtens Skyld.

Jeg bringer min Tak til alle dem, der har staaet Farbroder og mig bi i Arbejdet, og Tak til dem, der har bekostet Udgivelsen af dette Værk.

København, i April 1918.

Frederik Schrøder.

FARBRODERS EFTERSKRIFT

Fra jeg var tre—fire Aar gammel, har jeg altid haft et aabent Øre, naar min gamle, hen mod 70-aarige, Fader kom til at fortælle om sin Fader, sin Barndom og Ungdom, sine Søskende o. lign., og jeg har i Aarenes Løb optegnet lidt deraf, og af hvad jeg ellers har kunnet spørge mig til om Slægten. Da saa 100-Aarsdagen for min Faders Fødsel nærmede sig, fik jeg Lyst til at fortælle nogle af mine Børn, Børnebørn og Broderbørn, hvad jeg vidste; navnlig laa det mig paa Sinde at faa den mærkelig afgørende Overgang fra Bogverdenen til Friluftslivet i Farfaders Ungdom fremhævet. Dette slog saa godt an hos min yngste Brodersøn, at denne Slægtebog blev Frugten deraf.

Det er ikke uden Betænkelighed, vi har tilføjet nogle smaa Karaktertræk om nogle af de afdøde i de sidste Slægtled, men vi vilde nødig nævne dem uden, om end kun glimtvis, at give Udtryk for vor Taknemlighed over, hvad de har været for Slægten og os selv.

Overhovedet gælder det med Hensyn til, hvad vi har medtaget om vor Slægt, at vi vistnok glæder os over at være kommet af „godt Folk“ som en god Guds Gave, men ikke har villet rose os deraf. Helst vilde vi fortælle Sandhed kort og klart, idet vi holdt os for Øje den danske Rimkrønikes Formaning:

*Det er vel gjort i hvo det kan
at skrive Forældres Gjerninger alle,
ere de onde, man maa dem fly,
ere de gode, man maa dem ty
og ingenlunde fra dem falde.*

Dronning Olgasvej, August 1918.

Johs. E. Schrøder.

De ældre Slægtled.

Jes Schrøder, Raadmand i Haderslev, d. $17\frac{1}{2}$ 1593, begravet i Frue Kirke sammen med sin Hustru *Dorothea*, d. $\frac{4}{4}$ 1600.

Andreas Schrøder, d. 1630, Handelsmand og Raadmand i Haderslev. \sim *Anna Tanck*, Datter af Handelsmand Christian (Carsten) Tanck, d. 1611. Hendes Forældres Navne er bevaret paa Lysekronerne i Vor Frue Kirke i Haderslev.*)

Da de kejserlige Tropper i 1627 hærgede Jylland, blev Haderslev ødelagt af Brand og Pest, saa Familien maatte flygte til Svendborg. Mismodig over denne Ulykke kom Købmanden i Tvivl, om han skulde lade sin Søn fortsætte Studierne eller sætte ham til et Haandværk. Han forblev Enkemand til sin Død.

Mag. **Hans Andresen Schrøder**, f. $\frac{7}{9}$ 1609 i Haderslev, mistede sin Moder, da han var $1\frac{1}{2}$ Aar gammel, gik i Byens Latinskole. Trods de store Tab i 1627 faar han Lov at følge sin Læselyst gennem tre Aars Studium ved Akademiet i Lybæk. Sidst paa Aaret 1629 blev han indskrevet som Student ved Universitetet i Rostock, men af Frygt for de kejserlige Tropper, som overvintrede der, vendte han tilbage til Lybæk. Herfra blev han ved Faderens Død kaldt hjem af sin Morbroder, Borgmester Hans Tanck, som skiftede mellem ham og hans Søkende og tilraadede ham at fortsætte sine Studier ved

*) Dr. T. O. Achelis har oplyst, at Anders Jessen Schrøder er nævnt i Kancelliets Brevbøger $\frac{19}{8}$ 1598, fundet Navnene paa hans Forældre og rettet hans Hustrus Navn. (Mdm. $\frac{27}{6}$ 35).

Universitetet i Wittenberg. Her blev han indskrevet $\frac{3}{5}$ 1632 og tog Magistergraden i 1635. Kort efter drog han til København, hvor han tog theol. Embedseksamen 1646 og fik Vidnesbyrd af Dr. Caspar Brochmand som en af de grundlærdeste Kandidater. $\frac{29}{6}$ 1646 blev han kaldet af Professorerne ved Universitetet til Sognepræst i Fakse.

$\frac{4}{9}$ 1647 \sim *Anna Jens-Dotter* af Roskilde. Tre Sønner, hvoraf den ældste var dødfødt, den anden døde 7 Aar gammel af Pest 1656. Selv døde han $\frac{31}{7}$ 1650.



Johannes Schroder, Præst i Fakse, og hans Hustru.
(I Baggrunden staar hendes anden Mand).

I sit Dødsaar skænkede han Fakse Kirke en Sølvalterkande, der bar hans og Hustrus Navne, Aarstal og en latinsk Indskrift om, at den maa være et Kærlighedspant for hans Sognebørn; da den var bleven ødelagt ved Præstegaardens Brand 1669, fornyede hans Søn denne Gave i 1693. — Et Maleri af dette Ægtepar og Anna Jens-Dotters anden Mand, Hans Thomsen Rostrup, findes i Fakse Kirke med flg. Omskrift: „Jeg tørstede efter Herren, og Han bøjede sig til mig og hørte mit Raab, Han gav mig en ny Sang i min Mund, at jeg skal love vor Gud. Det skulle mange se og frygte Herren og haabe til Ham. Jeg skjuler ikke din Retvished i mit Hjerte, Jeg taler om din Sandhed og Salighed. Jeg dølger ikke din Miskundhed og Trofasthed for den store Menighed.“

Johannes Hansen Schrøder blev født i Fakse ^{18/10} 1650, elleve Uger efter sin Faders Død. For at oprette sin Mands Minde i Sønnen gav Moderen ham Faderens Navn og bestemte ham næsten af Moders Liv til Herrens Tjeneste. Efter Tidens Skik ægtede hun Eftermanden i Kaldet, Hans Rostrup, som, da han ikke selv blev Fader, tog sig desto kærligere af sin Stifsøn. Johannes blev privat undervist i Hjemmet til sit 13. Aar og kom saa i Herlufsholm Skole; paa Grund af Sygdom maatte han i to Aar forlade Skolen, og i de Aar underviste Rostrup ham selv.

Ved Moderens Død ^{13/4} 1669 beredte man sig i Præstegaarden til et større Gravøl; da kom der Natten før Jordefærden Brand i Præstegaarden, som brændte fuldstændig med al deres rige Formue, saa „ikkun en Ørken og Liigkisten med Liiget i blev reddet, hvortil endog Laaget blev brændt.“ Aaret efter døde Stiffaderen. Johannes kom nu i Metropolitan-skolen, boede hos Rektor *Bornemann*, og blev her efter tre Aars Læsning Student 1673. I sine Universitetsaar maatte han slide haardt i det som Huslærer. ^{23/6} 1675 tog han theologisk Embedseksamen. I 1677 drog han udenlands, til Nederlandene, England og Sachsen (Universiteterne i Leipzig og Wittenberg), hvorfra han først vendte hjem i 1680.

^{20/9} 1684 blev han af Kongen kaldet til nederste Kapellan ved St. Olai danske Kirke i Helsingør, ^{30/5} 1692 Enekapellan sammesteds, og endelig Sognepræst ^{7/8} 1711 ved Formandens Død under Pesten.

Da den danske Hær 1710 var bleven oprevet og slaet af Stenbock ved Helsingborg, blev Præstegaarden i Helsingør

et Herberg for Flygtninge, særlig gejstlige. Blandt de saarede og udmattede Soldater udrød der en heftig Forraadnessfeber, der i Begyndelsen af Aaret 1711 antog en pestagtig Karakter og alene i Helsingør bortrev ca. 1500 Mennesker. Under Pesten besøgte Schröder uforsagt og utrættelig de syge og tilbragte halve Dage paa Kirkegaarden med at begrave de døde. Til sidst blev han selv smittet og maatte, selvtredie i Præstegaarden, ($1\frac{1}{3}$) bukke under for denne frygtelige Sygdom, der allerede to Gange tidligere havde grebet ind i Slægtens Historie. Hans Lig blev sammen med to Børns nedsat imellem Skrifte-Stoelene op til nørre Muur.

Om hans mandige Færd som Præst vidner ogsaa følgende Træk. I Embeds Medfør havde han maattet mægle imellem et Par Ægtefolk, hvorover Manden bar hemmelig Nag til ham. En Dag, da Præsten gik i dybe Tanker og ventede paa et Ligtog ude paa de fattiges Kirkegaard, kommer Manden springende ham hovedkulds i Møde med en Kniv i Haanden, som han satte mod Præstens Bryst, idet han fraadende raabte: „Hvad kunde jeg nu gøre ved Jer, Hr. Johannes?“ Men denne svarede nok saa frimodigt:



Johannes Schröder, Præst i Helsingør.

„Gør, hvad Gud befaler dig.“ Da blev Manden saa beskæmmet, at han slap Kniven og løb sin Vej; men han kom siden og bad om Tilgivelse, hvad der sagtmødig blev ham forundt.

²³/₉ 1685 holdt han Bryllup med sin Barndoms trolovede, *Sophie Carlsdatter Rosenmeyer*, Datter af Carl Rosenmeyer, Groshandler og Ejer af Rosenlund og Lystrup, der under Københavns Belejring 1658 havde forstrakt Kongen med 140,000 Rdlr., men aldrig lod sig sin Fordring betale. Hun hørte til en af de fornemste københavnske Familier paa den Tid; hendes Søster var gift med Biskop Deichmann, en Moster med Præsident Hans Nansen den yngre, i hvis Hus Brylluppet stod. Hun blev Moder til ti Børn, hvoraf fire døde som smaa af Pest. Selv døde hun 1732.

Børn: 1) Anna Schrøder (1686—1748).

1712 g. m. Mag. Peder Clod (1683—1747), Rektor i Helsingør.

2) Margrethe Schrøder (1691—1757).

g. m. Johannes Wicher (1689—1752), Sognepræst til Hylke, Skanderborg Amt.

3) Elisabeth Schrøder (1694—1760).

²¹/₈ 1727 g. m. Frederik Christian Birch (1694—1729),

¹²/₇ 1730 g. m. Laurits Tidemandsen Lend (1702—53), begge Sognepræster til Endeslev-Vraaby, Præstø Amt.

4) Mag. **Johannes Schrøder**.

5) Christopher Schrøder (1697—1753), Kammerraad og Amtsforvalter paa Bornholm.

1736 g. m. Catharina West, Datter af Generalmajor og Kommandant paa Bornholm Niels West.

6) Peder Schrøder (1700—1757), Provst paa Skudesnæs i Norge.

1725 g. m. Bolette Kiøbke (d. 1755).

Fra dem nedstammer en talrig norsk Gren af Slægten.

Mag. **Johannes Schrøder** blev født i Helsingør ⁴/₂ 1696 som tredie Søn og syvende Barn. Han blev undervist, først privat, siden i Mesterlektien, af sin senere Svøger, Magister Peder Clod, med hvem han sluttede et varmt Venskab, som senere blev fornyet, da de begge var blevet Rektorer i Nordsjælland. I 1715 blev han Student. Allerede det følgende Aar blev han straks efter Filosofikum tredie Lectie-Hører i Helsingør, hvor han om Dagen arbejdede med at undervise andre i Skolen, og om Aftenen og Natten læste for sig selv, saa han i 1717 kunde tage theologisk Eksamen med Laud. Hans

Videlyst lod ham ikke slaa sig til Ro med de Kundskaber, han havde erhvervet. 1719 rejste han med sine foresattes Tilladelse udenlands. Her gæstede han flere berømte lutherske Universiteter, bl. a. Wittenberg, hvor han dyrkede de østerlandske Sprog og holdt en theologisk Disputats med Tanken paa at blive Præst. 1720 blev han kaldt hjem for at overtage Stillingen som fjerde Lectie-Hører i Helsingør. 1721 blev han Huslærer hos Biskop Deichmann i Christiania, der var gift med hans Moster; her gjorde han sig ikke alene elsket af Biskoppens Børn, men vandt ogsaa dennes Fortrolighed, saa Biskoppen ønskede at benytte ham som Skriver i en hemmelig Brevveksling med Kong Frederik IV. Dette var imidlertid i høj Grad Johs. Schrøder imod. Han søgte i Stedet det forfaldne Rektorat i Frederikshald 1722. „Her fandt han Skolen og Byen i en ynkelig Stand; Byen havde Borgerne selv nogle Aar forhen [under Karl XII's Belejring] opbrændt for at udjage Fjenden. Skolen var plat øde, Disciplenes Tal var ej mere end syv ialt. Men den kom snart paa Fode igen ved hans berømmelige Flid.“ Hvor smaat og besværligt det her har været, faar vi et Indtryk af ved at høre, at han Gang paa Gang forgæves søger Præstekald, at det i de otte Aar, han er Rektor der, kun lykkes at dimittere én Student, og at han, for at bringe sig i Erindring, maa tage Magistergraden i 1726 og udgive: „Kort historisk Beskrivelse over Friderichshald“ paa Riim (Kbhvn. 1727), hvorfor Holberg takker ham i sin Danmarks Riges Historie.

^{15/5} 1730 opnaaede Johs. Schrøder endelig Forflyttelse, idet han da paa Anbefaling af Confessionarius Lintrup og Amtmand Fr. Gram blev kaldet til Rektor i Frederiksborg.

Som sin Tids betydeligste danske Skolemand øvede Johs. Schrøder en overordentlig Indflydelse. Det blev en Blomstrings-tid for Frederiksborg lærde Skole som ingensinde tilforn. „I Lærdom, Philosophie, Theologie og Philologie var han allerede en stor Mand, men i hans Embeds Flid og Nidkierhed, i en klog, almeennyttig og virksom Brug af sine Studeringer var han endnu større.“ Som Lærer var han utrættelig; han lod det ikke være nok med den almindelige Undervisning paa Skolen, men læste ogsaa privat med de tungnemme Elever

paa sit Studerekammer fra Kl. 5 om Morgenens til Skoletid, og fra dennes Slutning til Kl. 8 om Aftenen, saa længe hans Kræfter kunde slaa til. „Faa skal kunne udholde hans Arbejde, og faa kunde gjøre dette Embede med de Sinds Gaver, med den Sagtmodighed og den Iver, med den Nedladdenhed og Grundighed tillige.“ Med sin medfødte Sagtmodighed var han paa Skoletugtens Omraade langt forud for sin Tid; „thi Barskhed, Strængthed, Riiset, som da var det almindelige Skolescepter, var ham altid modbydelig.“

Johannes Schrøders Skolestyre i Frederiksborg falder i en Tid, hvor der herskede det stærkeste Røre indenfor den danske Kirke, hvor vidt forskellige Retninger og Livsanskuelser, fra stive Statskirkemænd til ukirkelige Separatister, fra dybt alvorlige Pietister til løsslupne Fritænkere, kappedes om Førerskabet. Det var svært i saadanne Tider med Frisind og Mildhed at skærme den store Skolehjord mod Vranglærerne. Det synes dog, som om det er lykkedes Rektoren at holde den gyldne Middelvej. I Præsten Nicolaj Brorsons Levned hedder det om de gudelige Forsamlinger, denne paa Søndag og Helligdage afholdt i Præstegaarden, at ogsaa en stor Del af Latinskolens Disciple indfandt sig der, „opmuntrede tildels af denne Skoles berømmelige Rector, Hr. Professor Schrøder, med sine Colleger.“*) Takket være en Række udmærkede nidkære Slotspræster af udpræget pietistisk Farve bliver Frederiksborg et Brændpunkt for den haleske Pietisme i Nordsjælland, saa det bliver et Kendemærke paa en pietistisk Præst at være dimitteret fra Johs. Schrøders Skole. Snart følger imidlertid en Flok kirkefjendske Fanatikere i de besindige Pietisters Køl vand for at fiske i rørte Vand; det er disse Folk, man i Datidens Sprog benævner „Pietister“, og derfor ser vi det mærkelige, at Johs. Schrøder som oftest fremstilles som en orthodox Modstander af Pietismen („han vaagede over, at hans talrige Skoleflok ikke skulde blive et Rov for deres Fanatisme“).

Rektor Schrøder maatte ofte prædike ganske uforberedt, naar Præsten var syg. Som den indsigtfulde og lærde Mand blev han brugt til Raadgiver baade i pædagogiske Spørgsmaal (af Kronprins Frederik V's Lærere) og i videnskabelige Anliggender.

„²²/₁₀ 1756, da et andet Embede var ham tilbudt (sc. Domprovstiet til Roskilde, hvortil han endog havde bekostet sig Præsteklæder), hvilket han for visse Aarsager ikke erholdt, blev han uden Ansøgning beskikket til Professor philosophiæ extraord. ved Kjøbenhavns Akademie, endskjønt han forblev

*) Kh. S. 3. R. VI 673.

fremdeles som Rektor ved Frederiksborg Skole.“ Hans lange Arbejdsdag, haard Sygdom og Alderdomssvaghed nødte ham til fra 1759 at dele Rektorforretningerne med en Conrektor, og til efter 50 Aars Skolegerning som „Jubellærer“ at trække sig tilbage i 1766, idet han til sin Død beholdt sin fulde Rektorløn.*)

^{24/10} 1724 ~ *Gunnild Peders Datter Bendike* af Frederikshald (1702—47). Hendes Fader, Peder Pedersen, var Købmand og stammede fra Jylland. Hun blev Moder til 9 Sønner og 5 Døtre, hvoraf dog kun 4 Sønner og 3 Døtre overlevede hende. Hans Tab var ham for føleligt, til at han kunde indlade sig i noget andet Ægteskab. Han tilbragte i Rolighed sine seks sidste Leveaar hos sine Børn og døde i Slaglille Præstegaard ^{16/5} 1774. Paa Epitafiet i Slaglille Kirke over „den velfortiente og elskte fromme Gamle Herr Magister“ staar der: „Han var en ufortrøden Lærer, en venlig og from Mand, Fader og Menneske-Ven, En god Christen, altid fornøyet med Guds Veye og tryg under hans Varetægt. Sov her hen i et fast Haab om det Tilkommende: Jeg veed, at min Frelser lever, Job. XIX, 25.“

- Børn: 1) Else Birgitte Schrøder (^{20/8} 1727—^{7/2} 94). 1746 g. m. Christopher Nyholm (^{30/7} 1712—^{14/0} 68), Sognepræst til Slaglille-Bjernede.
- 2) Frideriche Charlotte Schrøder (1730—59), g. m. Adam Anthon Wegge, Skovrider ved Frederiksborg (d. 1768).
- 3) Anna Sophiæ Schrøder (f. 1734), 1763 g. m. Ole Wegge, Skovrider i Holsten [Slesvig].
- 4) Johannes Schrøder (f. 1735), Skoleholder i Slaglille, Biidstrup og Græsted. 1769 g. m. Anna Christians Dotter.
- 5) Carl Wilhelm Schrøder (1736—96), Flyvesandsinspektør. 1772 g. m. Ermutte Charlotte Spärck, Datter af Slotsforvalteren paa Frederiksborg.**)
- 6) **Peter Schrøder**, f. 1741.
- 7) Christopher Schrøder (^{15/11} 1743—1813), Sognepræst til Slaglille—Bjernede, Søborg—Gilleleje og Ringsted—Beenløse. 1777 g. m. Sophie Hedeveg Spärck, Søster til Carl Wilhelms Hustru. — Det

*) Af særlige Kilder til Rektor Johannes Schrøders Historie mærkes: Jens Worms Lexicon over lærde Mænd (1773) II 354—56, H. P. Dalhoff, Hvirring. Optegnelser fra 1784, trykt i Fredb. I. Skoles Program 1899, S. 37 f., A. Jantzen i biogr. Leks. XV 310, Bjørn Kornerup i Fredb. Amts Aarb. 1916, S. 30—32.

** Fra Inspektør Carl W. Schrøder stammer Nationalbankdirektør F. C. G. Schrøder (^{10/7} 1866—^{10/8} 1936).

er denne Præst, vi skylder det meste af, hvad ovenfor er meddelt om vore Forfædre.*)

At det ikke har været lyse og milde Kaar, de yngre Børn er vokset op under i den travle Enkemands Hus, hvor to unge Døtre maatte staa de fire mindre Brødre i Moders Sted, er let at forstaa. Den yngste Søn vil dog mene, at alt gik ordentlig til og lykkedes vel. H. P. Dalhoff derimod skriver, at hans gamle Rektor som Enkemand vel fik „et roligere Liv, men ikke i alle Dele fornøjeligere; thi næsten alle hans Børn udartede; af ingen havde han synderlig Glæde, og af nogle stor Sorg.“ Det kunde maaske tænkes, at denne Dom udspringer af et akademisk Snæversyn, som regner det for et Fald, naar saa godt som alle Rektors Børn følger Tidens Felt-raab, det Løsen, som den franske Filosof Rousseau gav Ord: „Lad os vende tilbage til Naturen“. Udviklingen har i alt Fald vist, at det blev til Lykke og Helse, at denne gamle lærde Slægt i de følgende Led fra Studerekamrene søgte ud i Skov og Mark.

Under en Voksbuste, som en af Rektors Elever har modeleret af ham i hans Alderdom, sattes følgende Vers:

Om en Discipel tør sin Lærers Værd bedømme,
Da kan et Hundrede og Ti i Præstestand
Som og Tre Hundrede, Halvfems og een berømme
Professor Schröder for en lærd og dydig Mand.

Peter Schröder blev født paa Frederiksborg Latinskole ^{21/4} 1741. Han mistede sin Moder, da han var syv Aar gammel. Uagtet han ikke havde Lyst til det stillesiddende Skolearbejde, blev han dog holdt i Latinskolen alle Klasserne igennem. Men han har været en vanskelig Discipel, der lavede mange Spilopper.

En Dag havde Peter samlet Oldenborrer og puttet dem ind i Buklerne paa Conrektors Paryk. Efterhaanden som der bliver varmt i Klassen i Timens Løb, begynder Oldenborrerne at fare ud af Parykken og summe om Conrektors Hovede til stor Forbavselse for Conrektor og endnu større Moro for Disciplene, der hurtig kom under Vejr med, hvor de kom fra.

*) Frk. Zelma Schröder, der i sin Tid var Medhjælper hos Frk. Jenny la Cour paa Væveskolen i Askov, stammer fra Præsten i Slaglille.

En anden Gang havde Knægten spændt en Snor ud i Klasseværelset, saa den nærsynede Conrektor faldt over den, da han skulde op paa Katederet. Da Conrektor beklagede sig overfor Rektor, tog denne ham med ind paa Sønnens Kammer; her sad Peter dydig begravet i sine Bøger. „Der kan De selv se, hvor fiittig Peter er,“ erklærede Rektor.

Som Skovrider skal P. Schrøder have sagt: „Naar jeg rider forbi en Skole, rider jeg for en Ulykke alt hvad min Hest kan rende, for jeg kan ikke holde ud at høre paa den Mumlen i Skolen“ [indbyrdes Undervisning]

1761 blev Peter Student, men først efter et Aars Tid at have været Lærer fik han Lov at blive Forstelev; maaske er det Svogerskabet med de to Skovridere Wegge, der har vakt Lysten til dette Liv hos ham, og det har rimeligvis været hos Skovrider A. Wegge i Haderslev Amt, han er begyndt som Jagtlærling. Det var en haard Overgang for Studenten at skulle begynde forfra som „Hundredreng“ i Ordets bogstavelige Betydning; den Gang gjaldt det jo mere om at blive en dygtig Jæger end en god Forstmand, saa det første, Peter maatte lære, var at føre et Kobbelt Jagthunde. Her var han i syv Aar, blev derefter Jæger paa et adeligt Gods i Jylland i halvandet Aar, saa kgl. Skovfoged i Stenderup (1770—84) og senere i Aabenraa Amt (1784—94), til han sluttelig blev kgl. Skovrider i Ulfshus under Haderslev Amt (1794—1821).



Ulfshus ved Haderslev.

Naar han færdedes i Mark og Skov, havde han ofte sin Søn Jens Peter med, der tidlig selv fik Jagtgevær paa. De jævne sønderjyske Bønder, som mødte Fader og Søn fuldt udrustede, spurgte da ofte: „Men ka' den bæf' Knejt da åsse skjy'?" „Ja,“ svarede Faderen, „han skyder lige saa godt som jeg.“ Ofte tilføjede han med et lunt Smil: „Men det er ikke sagt, han rammer lige saa godt.“

Da Peter Schrøder 1821 fratraadte sit Embede, tilstod Kongen ham i Naade en Pension paa 400 Rdlr. i Sølv. Han døde uden forudgaaende Sygdom af et Slag 83 Aar gammel paa Tørning Mølle i Hammelev Sogn ^{13/3} 1825.*)

1767 ∼ *Lene Andersdatter Andkier*, Datter af en kgl. Skolelærer i Vester Vamdrup. Med hende levede han 58 Aar; de fik 7 Sønner og 4 Døtre, hvoraf dog en døde før Faderen. Sønnerne blev alle Forstmænd, og Døtrene giftede sig næsten alle med Forstmænd.

Med Peter Schrøder vendte Slægten saaledes tilbage til sit Hjemland.

- Børn: 1) Johannes Schrøder, Skovfoged ved Stenderup Strand, g. m. Mette Andersdatter sammestedsfra.
 2) Gunild Schrøder, g. i Aabenraa med Slagter Christian Michael Egelund.
 3) Anne Cathrine Schrøder, g. m. Proprietær-Skytte (Skovrider) Jens Poulsen paa Baroniet Guldborg paa Laaland.
 4) Christopher Vilhelm Schrøder, Skovrider i Søholt paa Laaland, g. m. Martha.
 5) Anne Sophie Schrøder, g. m. Skovfoged Claus Hundevadt i Pamhole, Hoptrup S.
 6) Nis Andkjær Schrøder, Skovrider i Ulfshus, Bjerning S., (1780—^{10/1} 1853), g. m. Anneken Beeck (^{12/3} 1780—^{23/2} 1867).**)

*) Skildringen af Peter Schrøders Liv er delvis bygget over hans egne Optegnelser, som vi har i Afskrift efter en tysk Oversættelse, der slutter saaledes: „Geschrieben in dänischer Sprache von meinem Urgrossvater, Peter Schröder, bald nach 1821, als er über 80 Jahre alt war.“

Hadersleben, 8. April 1898.

N. A. Schröder.

**) Blandt dette Ægtepars Børn er Skovrider Peter Schrøder (1808—77) paa Baroniet Vilhelmsborg, Malermester Gotsche Hans Ernst Schrøder, Haderslev (1815—85), Forstraad Caspar Herman Schrøder (1821—1906) paa Wedelsborg og Forstraad Wilhelm Frederik Georg Schrøder (1824—1901), Vejlsbus u. Rathlovsdal v. Odder; den ældste Datter, Anna Kirstine, var gift med Boysen paa Tørning Mølle. Billedet af Ulfshus skyldes Gotsche Schrøder, der har ladet det udføre i Træsnit efter et Oliemaleri. En Søn af ham var „den blandt Danske for sin Forfølgelse af Danskheden i Sønderjylland berygtede“ Prof. N. A. Schrøder, Haderslev [Sagkyndig ved Processen om de

7) **Jens Petersen Schrøder.**

- 8) Anders Schrøder, Skovrider paa Grevskabet Nysted Slot paa Laaland, (Baroniet Guldborgland), sen. Gaardejer i Vindeby paa Laaland, (d. $\frac{1}{11}$ 1857), g. m. Karoline Pedersen af København.
- 9) Elisabeth Cathrine Schrøder (ugift). **J. S.** har Gjertrud.
- 10) Frederik Ferdinand Schrøder, Skovfoged ved Stenderup Strand (d. 1856), g. m. Juliane Valentiner af Stendetgaard. **J. S.** har Julie.

Navnene er her taget efter Hammelev Sogns Kirkebogs Nekrolog over Peter Schrøder; de afviger lidt fra Farbroders Optegnelser, det gælder bl. a. Moderen, idet J. S. har Anna Ankiær (ligesom Genealogia Schröderiana i Giessing) og vor Stamfaders Navn. En Daabsattest fra Stenderup har Lene, f. Andersen, og Jens Petersen Schrøder, f. d. 4. og døbt d. 5. Dec. 1782.

Jens Petersen Schrøder, f. $\frac{1}{12}$ 1782 i Stenderup. Han gik i Almueskole med tysk Undervisning, men lærte intet, hverken Dansk eller Tysk. Da Børneflokken vokser til derhjemme, maa Jens Peter ud i Verden for selv at tjene sit Brød. „Penge eller Penges Værdi arvede jeg ikke efter mine Forældre, men maaske arvede jeg det, der var bedre“. Han bliver Skytte paa Herregaarden Basnæs ved Skelskør (1801—03), men det er betegnende for, hvor lavt Forstvæsenet dengang stod, at Skytten tillige maatte øve Tjenergerning paa Herregaarden. Jens Peter var en stræbsom ung Mand, og da han stærkt følte Savnet af Kundskaber (han kunde næppe skrive sit Navn, da han blev Skytte), faar han fat paa nogle danske Forskrifter for selv at lære sig at skrive, ligesom han ogsaa gør Forsøg paa at tilegne sig Begyndelsesgrundene i Læse- og Regnekunsten. Han kom saa som Skytte og Skovrider til Engestofte (1804—13) hos Godsejer Wichfeld. Som ugift boede han paa Herregaarden; da han siden giftede sig med den derværende Husholderske, Johanne Elisabeth Waldner, blev den senere Godsforvalterbolig bygget til dem. Han vilde have Godsejeren til at prøve de nymodens Bøgekulturer, men det

ophidsende Sange i den blaa Sangbog, d. 1924], blandt hans Sønner er Lederen af „Korrespondentzbureau Nordschleswig“ i Flensborg, Ernst Schrøder, der øver stor Indflydelse paa hele det tyske Kulturarbejde i Grænselandet.

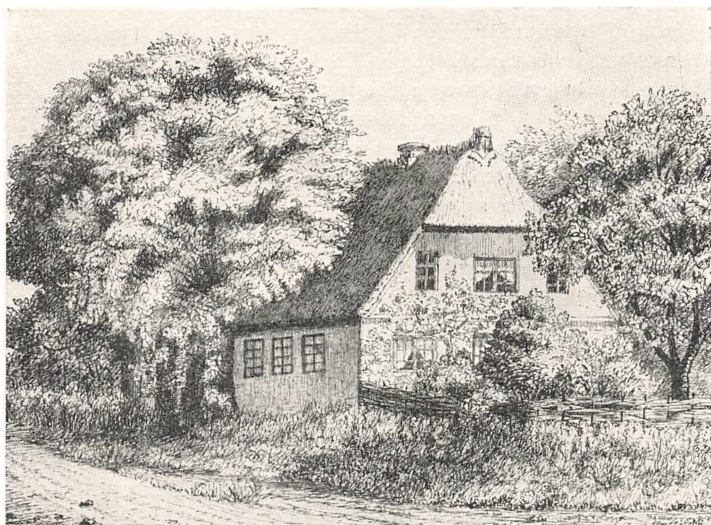
En Sønnesøn af Peter S. er Ejler Schrøder, der som sin Fader og Bedstefader var Skovrider paa Frederiksdal u. Vilhelmsborg, nu Kassekontrollør paa Sorø Akademis Kontor. Paa Naboskovdistriktet Vejlsøhus afløste Jacob Christian Schrøder sin Fader som Skovrider 1897.

var ham ikke muligt at faa Penge til at købe Bøgeplanter for; saa „reddede“ han nogle i sin Broders Planteskole paa Søholt, nær Maribo Sø, hvor der endnu staar smukke Bøgeskove fra den Tid.

Selv maatte J. P. Schrøder klare sig med en ringe Løn; det var trange Tider under den langvarige Kamp med Englænderne, hvor Skovrideren forøvrigt var blandt de Herregaardsskytter, der blev purret ud paa Laaland i 1807, da man frygtede for engelsk Landgang, og som siden „dækkede“ General Castenschiolds Tilbagetog til Smaaøerne efter Nederlaget ved Køge — et Felttog, der minder lidt om Slavekrigen i Jylland i 1848.

For at bjærge Livet slog Skovrideren sig paa Hestehandel. Han begyndte smaat med at fodre sin Embedshest godt op og saa sælge den, men denne Bifortjeneste voksede efterhaanden ganske godt. Det blev hans Redningsplanke i de haarde Tider, men var nær bleven hans Ulykke, da der kom lysere Udsigter. Christianssæde store Skovdistrikt paa 2000 Tdr. Land Skov blev ledig; i den Anledning henvendte han sig til den gamle Statsminister Greve Chr. D. Fr. Reventlow. Den retsindige Greve siger da til ham: „Jeg hører, De handler med Heste? Saa kan De ikke være en ærlig Mand.“ Da J. P. Schrøder gjorde ham begribeligt, at det var Nøden, der havde drevet ham til at gribe denne sidste Udvej, lod Greven sig berolige.

J. P. Schrøder blev Skovrider ved Christianssæde med Bolig i Skjørringe (1813—53), til han 70 Aar gammel trak sig



Skjørringe Skovridergaard.

tilbage til Fordel for sin Søn Anders. Sine sidste Leveaar ($1/_{11}$ 1853— $20/_{4}$ 1860) boede han i den tidligere Forpagterbolig til Frihedsminde (Sønnen Peter boede som Forpagter paa Hovedbygningen). Han led meget i de Aar, men hans Taknemlighed og kærlige Sind voksede med de svære legemlige Lidelser. Han ligger begravet med mange af sine nærmeste i Familiegravstedet paa Skjørringe Kirkegaard.

Som sin Fader gik han med Liv og Sjæl op i Skovdyrkingen. Han sørgede, naar Skovene, som Følge af Statsbankerottens Virkninger, paa Grev Ejnar Reventlows Ordre blev hugget til Upligt for at skaffe Penge, men arbejdede ivrig med Nyplantning, saa vidt mulig Bøg, hvor Jordsmonnet var tørt nok dertil. Der blev gravet Grøfter for at afvande den sumpede Skovbund og anlagt nye Veje. En af hans største Glæder var at køre Gæster rundt og vise dem Resultaterne af sit Skovarbejde. Selv skrev han, 71 Aar gammel: „Min Gjerning har været mig let, thi den har været mit Livs Lyst.“

Det var endnu dengang almindeligt at lade Kreaturer, navnlig Svin, gaa paa Olden i Skovene. Omkring 1830 var der i Christianssæde Skov en Svineflok, som havde drevet om der i flere Aar og efterhaanden var bleven ganske vilde, saa der maatte holdes „Vildsvinejagt“ paa dem. Navnlig var der en gammel Orne med vældige Hugtænder, som de ikke kunde faa Livet af, thi dens Flæskesvær var saa tyk, at Kuglerne sad fast i den uden at volde anden Skade end at gøre Ornen edderspændt rasende. En Dag havde den gamle Skovrider sine to Sønner, Anders og Peter, med ud paa Jagt; de blev posteret med Ryggen mod en stor Tykning, som Dyret skulde forbi. Da det nærmer sig og stiler lige hen imod Faderen, giver denne Drengene Tegn til, at de ikke maa skyde for ikke at hidse Dyret; han vil have det saa nær paa Livet, at han kan være sikker paa et dræbende Skud. De staa saa alle tre spændt og lurer, men til sidst kan Peter ikke dy sig, han giver Ild. Dyret blev paa Stedet.

Der fandt hyppig Tyverier Sted i Skovene, saa der i lange Tider maatte holdes omhyggelig Vagt, hvad der ikke var nogen ufarlig Historie. Inden Skovrideren om Aftenen lagde sig til Ro, stillede han i de Dage et ladt Gevær ved Siden af sin Seng.

Paa Grund af hans mangelfulde Skolekundskaber kneb det for ham at føre Skovregnskaberne, der med Aarene blev mere udviklede, saa han maatte overlade det til sine Sønner, navnlig Anders, at udarbejde dem.

Overfor Skovbetjente som i sit Hjem var han streng, men omsorgsfuld og retfærdig. Opdagede han, at det kunde være til Fordel for hans underordnede at faa en anden Tjeneste, tog han intet Hensyn til sit eget Bedste, men var selv den ivrigste for at skaffe dem den attraaede Plads.

Han var opvokset under Rationalismens Indflydelse og synes at have taget Udtryk som: Djævelen gaar omkring som en brølende Løve o. l. bogstavelig, og det forargede ham. Han talte højt og dominerende, og han talte meget og gerne; han bandede som almindeligt i Datiden, og ikke mindst i hans Slægt, men uden at tænke derved.*) Han var gudhengiven og meget taknemlig for sin Lod paa Jorden og haabede paa, at hans gode Vilje, Troskab og Pligtopfyldelse skulde blive taget for god af den kærlige Gud i Evigheden.

Hans Børn blev opdraget i streng Lydighed, men han elskede dem, og i Følelsen af sine egne Mangler dér ofrede han alt, hvad han kunde, paa at skaffe dem en Undervisning, der svarede til deres forskellige Evner. Han kunde fortælle Eventyr og mange Træk fra sin Barndom og Ungdom; han sang Viserne fra Tiden omkring 1800 og Salmerne i Kirken med kraftig Røst. Adskillige Fyndsprog laa ham let paa Tungen: Hvad du kan gjøre idag, sæt ej op til imorgen. Det er en daarlig Mus, der kun har eet Hul at krybe i. Tænk, før du handler. Vorherre er alle Daarers Formynder, o. lign.

I sin Ligtale over J. P. Schrøders anden Hustru omtalte Sognepræsten „hans faste Retsindighed, sjeldne Virkelyst og store praktiske Dygtighed.“ Og hun har i et Brev kort før deres Ægteskab tegnet ham som „den kraftfulde, sandhedskjærlige og godmodige Mand.“

~ 1) *Johanne Elisabeth Waldner* [Wagner]**) Datter af Snedkermester W. i København. Hun døde 57 Aar gammel den 12/12 1832. Hun blev sin Mand en tro og sparsommelig Hustru i de trange Aar, de levede sammen, og hun fødte ham ti Børn. Sognepræst Clausen-Bagge nævner hende som „den værdige“, hendes Datter Lene, der trofast plejede hende i en

*) Han gik ret almindelig under Navnet „Lyne-Jens“ eller „Lyne-Schrøder“.

**) Engestofte har Wagner, Skjørringe Kirkebog Waldner.

længere Svaghedstid til hendes Død, kalder hende ufor-
glemmelig.

- Børn: 1) Henriette Schrøder (jfr. S. 25).
2) Peter Schrøder (Aug. 1809 — jordet $\frac{5}{8}$ 1812).
3) Andreas Anker Schrøder (jfr. S. 25).
4) Magdalene Schrøder (1811, begr. $\frac{26}{3}$ 1812).
5) *Lene Schrøder* ($\frac{18}{3}$ 1813— $\frac{2}{10}$ 1853).

Efter omsorgsfuldt at have plejet sin Moder, til hun døde, da Lene var 20 Aar gammel, kom denne som Husjomfru til Sognepræst N. Clausen-Bagge i Rubbelykke. Det sagdes, at hun gik med en stille Kærlighed til Præstens Søn, cand. theol. Henrik Clausen, som døde ung af galopperende Svindsot. Da hendes Broder Peter havde overtaget Forpagtningen af Frihedsminde, forestod hun Husholdning og Mejeri der. Hun blev hos ham, efter at han var bleven gift, hjalp sin Svigerinde og blev Børnenes første Lærerinde til sin Død. — Pastor Clausen-Bagge vidnede ved hendes Jorde-færd, at hun havde „en god Forstand, noget saa elskeligt, en Blyhed i Gemytet, en Finhed i Følelsen, et ædelt Hjerte, takkeligt Væsen, usvigelig Hengivenhed, opofrende Trofasthed, og samvittighedsfuldt bestræbte hun sig for bestemt og punktlig at opfylde, hvad hun erkendte for sin Pligt, elsket af alle og gudfrygtig.“

6) Peter Schrøder (jfr. S. 27).

7) *Sophie Frederikke Charlotte Schrøder* ($\frac{21}{7}$ *) 1815—
 $\frac{24}{4}$ 1882).

I sine yngre Aar til 1839 var hun i Huset hos Provst Barfod i Fakse. Hun styrede saa Hus for sin Fader til hans Død og traadte med Omhu og Kærlighed i Moders Sted for sine tre Halvbrødre; trods vedvarende Svagelighed passede hun Husholdningen med stor Dygtighed. Efter Faderens Død fik hun $\frac{6}{11}$ 1860 sammen med sin yngre Søster Trine et Ejendomshus i Maribo, hvor hun boede til sin Død. Hendes Forstand var lille, hendes Ærlighed, Troskab og Kærlighed var stor.

8) Frederik Ferdinand [Frits] Schrøder ($\frac{4}{8}$ 1817— $\frac{9}{8}$ 18).

9) Frederik Ferdinand [Frits] Schrøder ($\frac{14}{6}$ 1818—
 $\frac{22}{6}$ 21).

10) *Jensine Catrine Schrøder* [Trine] ($\frac{26}{3}$ ***) 1820- $\frac{5}{7}$ 1892).

Hun var hjemme, da hendes Stedmoder døde 1839, men havde ellers forskellige Tjenester, bl. a. som Lærerinde paa Nørregaard ved Bandholm, og Ørebygaard nær Juellinge. Senere var hun i en Aarrække Oldfrue hos Baron Bertouch-Lehn paa Lungholm, derefter styrede hun Hus for sin Halvbroder Christian paa Jægersbo. Efter Faderens Død boede hun dog den

*) Hun holdt selv sin Fødselsdag d. 18. Juli. (J. S.).

**), Kirkebogen har $\frac{28}{3}$, men her foreligger formodentlig en Forveksling med Dagen for hendes Fremstilling i Kirken.

meste Tid i Maribo. — Hun var meget munter og frisk, havde en ret god Sangstemme og kunde en Mængde Viser, som hun gerne sang; hun havde ogsaa læst en Del. Hun sagde om sig selv, at Vorherre havde taget fejl, da han lod hende blive en Pige, „jeg skulde have været en Dreng.“ Ogsaa hun var duelig og pligttro i sin Gerning, opofrende overfor sine Halvbrødre og især paa de gamle Dage kærlig overfor dem og sine Omgivelser, hvis Venskab hun vandt.

Skovrider Jens Peter Schrøder blev $^{20/9}$ 1833 \sim 2) *Frederikke Lovise Hviid* ($^{16/1}$ 1803— $^{18/7}$ 1839).*) Hun var født i Nakskov som Datter af Gæstgiver Peder Hviid (1772 – 1816) og Ide Margrethe Jokumsen (d. 1831). Hendes Frænder var mest Selvejrbønder i Nørreherred. Faderen blev i 1809 Gæstgiver og Færgeforgpagter i Taars ved Nakskov. Da Moderen giftede sig igen 1821, blev der skiftet mellem hende og Datteren. Ved Konfirmationen 1817 omtales Frederikke Lovises særdeles fortrinlige Kundskaber og meget rosværdige Forhold. Hun kom saa i Halsted Præstegaard og derpaa 1820 til Clausen-Bagge i Utterslev; hun fulgte med ham, da han 1827 blev Sognepræst i Tirsted, Skjørringe og Vejleby med Bolig i Rubbelykke. Det fremgaar af hendes Dagbog fra 1826—27, at hun var Gud meget taknemlig for at være kommen fra raa til dannede Omgivelser. Her blev hun, til hun blev gift med Enkemand Skovrider J. P. Schrøder.

Hun blev en omsorgsfuld og god Stedmoder, som Stedbørnene kom til at elske. Den sidste Dag, hun levede, begyndte hun at læse med sine smaa Dreng, hvoraf den ældste da var fem, den næstældste $3\frac{1}{2}$ Aar. Hvor meget hun betød for sin Mand, fremgaar af, hvad han et halvt Aar efter hendes Død skrev til sin ældste Søns Kone: „at jeg ofte føler Sorg og Savn, og dog har jeg aldrig turdet knurre eller klage, jeg maa med den højeste Grad af Ydmyghed takke Almagts Gud, at jeg i den korte Tid var forenet med et saa ædelt Menneske . . . hun var for god til denne Jord og et ægte Guds Barn.“

Præsten Clausen-Bagge giver hende i sin Ligtale ($^{22/7}$ 1839) følgende Vidnesbyrd: „Hun var ualmindelig agtet og elsket, udstyret med mere end almindelige Aandsevner, aaben Sans

*) jfr. F. R. Friis: Hans Christensen Hviid og hans Slægt. (Kbhvn. 1906).

for alt videværdigt, ædelt og godt, med Aandens Livlighed og Bøjelighed, en let Opfattelse. Livet var hende en Skole, hvori hun med Lyst og Lethed samlede Kundskab, Indsigt og Dannelse. Hun havde lyst Blik, var fordomsfri og havde sund Dømmekraft, et ædelt Hjærte, var kjærlig, velvillig, mild og blid. Religionen var hendes Hjærtes Sag, hun var gudfrygtig og samvittighedsfuld, opofrende i høj Grad og kunde, naar det gjaldt, tage sig sammen og udfolde en stor, kraftig Virksomhed.“*)

- Børn: 1) Christian Ditlev Frederik Schrøder (jfr. S. 34).
2) Ludvig Peter Schrøder (jfr. S. 36).
3) Johannes Elieser Schrøder (jfr. S. 49).
-

*) Om Hjemmet i Skjørringe Skovridergaard se iøvrigt Fr. Schrøder: Ludvig Schrøders Liv og Gerning I 9—22, hvor bl. a. Lovise Hviids Jaord er meddeelt.

De yngre Slægtled.

A. **Henriette [Jette] Schrøder** ($^{14}/_4$ 1808— $^{22}/_{11}$ 1859).
 $^{9}/_4$ 1830 ~ *Niels Saabye Lützen*, Gaardfæster i Halsted—
Tvede ($^{29}/_7$ 1803—1885).

A. 1. **Niels Schrøder Lützen** ($^{27}/_2$ 1831— $^{15}/_6$ 1832).

A. 2. **Johanne Pallisen Lützen** ($^{4}/_4$ — $^{2}/_6$ 1832).

A. 3. **Jens Peter Lützen** ($^{29}/_7$ 1833— $^{29}/_5$ 1869, Tæring),
Elev paa Rødding Højskole 1857—58*).

A. 4. **Johan Martin Lützen** ($^{16}/_4$ 1838— $^{15}/_9$ 1847).

A. 5. **Johanne Elisabeth [Hanne] Lützen** ($^{13}/_7$ 1840—
 $^{24}/_{11}$ 1856).

A. 6. **Johan Martin Lützen** ($^{20}/_{10}$ 1850— $^{12}/_1$ 1851).

B. **Anders Anker
Schrøder** ($^{11}/_6$ 1810—
 $^{14}/_1$ 1883).

Født i Engestofte Skovrider-
bolig, Vaabensted Sogn. Almue-
skole, nogen Tid privat under-
vist hos den livlige og begavede
Lærer Rasmus Sørensen, og se-
nere hos Statsminister, Greve
C. D. F. Reventlow, som da boede
paa Christianssæde. Personlig
underviste Greven ham bl. a. i
Tysk. Ved sin Konfirmation ($^{10}/_4$
1825) berømmes han ikke alene
for sine gode Kundskaber, men
ogsaa for sin satte, stille Opfø-
relse. — Medhjælper hos sin Far-
broder Anders, Skovrider ved
Baroniet Guldborgland. Selv blev
han Skovrider hos Wilhjelm paa
Øllingsegaard, ved Lungholm,
under Baroniet Sønderkarle, og
paa Christianssæde (1853—79).
Sine sidste Aar boede han som
Pensionist paa Frederiksberg.



Anders Schrøder.

*) jfr. L. Schrøder: Den nordiske Folkehøjskole, S. 174.

Han ligger begravet paa Fasan-Kirkegaard. — Han var i hele sit Liv en stille, mild og fredelig Mand, der røgtede sin Gerning med Flid og Troskab. I Manddommen hurtig og beslutsom, i Fred og Venskab med alle, som han kom i Forhold til, havde han en særlig Glæde af at se Børn og unge i sit Hjem. Her fandt han en god Støtte hos sin Hustru.

^{22/5} 1838 ~ *Karen Sophie Randrup* (^{7/6} 1809—^{1/2} 1894),
Datter af Sognepræst Eggert Christian Randrup og Hustru
Birgitte, f. Schwartzkopf.

Hun var meget huslig, dygtig og sparsommelig, retsindig, og paa sine gamle Dage meget elsket.

B. 1. **Eggert Christian Schrøder** (1839—1840).

B. 2. **Eggert Christian Schrøder**, f. ^{17/9} 1844 paa Rolighedsminde ved Lungholm.

Kontorelev paa Christianssæde Gods 1860—63. Exam. jur. 1866. Fuldmægtig hos Overinspektør Lützen, Pederstrup, 1866—68, paa Knuthenborg Godskontor 1869—71, paa Hardenberg 1872—74, Assistent ved Lolland-Falsters Jernbane 1874—76, Godsforvalter hos L. Jørgensen, Søllestedgaard, 1876—1909 med Bolig i Dyrehavehus fra 1885. Fra ^{1/10} 1909 Bolig i København, fra 1915 hos Harald og Kamma. — Formand for Søllested Sogneraad i 9 Aar, for Abed Skyttekreds i 18 Aar, Forligsmægler i Tyende- og Af-tægtssager i 20 Aar.

^{10/9} 1885 ~ *Sophie Caroline Mathilde Hoffmann* (^{27/9} 1858—^{30/1} 1936), Datter af Tobaksfabrikant Johannes Amarius Hoffmann og Hustru Marie Johanne Ulrikke Bott, Maribo.

Fru Sophie var ikke alene en dygtig og trofast Hustru og en god Moder, men hun sluttede sig nært og inderligt til hele vor Slægt. I Hjemmet paa Dyrehavehus, der laa tæt ved Skjærringe, var gamle og unge af Familien velkomne; ogsaa i København vilde de to, der efter Farbroders Død var Slægtens ældste, gerne se os yngre hos sig. Hun havde et forunderligt stærkt, lyst og kærligt Sind, adlet af Guds frygt, der gjorde hende det muligt at bære Livets Omskiftelser roligt og tillidsfuldt. Fra sine unge Aar kom hun under Spr. Chr. Weldings Forkyndelse i inderlig Tilknytning til den grundtvigske Retning, og dette sin Ungdoms Trossyn bevarede hun lige friskt Livet igennem.

B. 2.1. **Johannes Anker Schrøder** (f. ^{24/8}, d. ^{21/10} 1886).

B. 2.2. **Ingeborg Augusta Schrøder**, f. ^{16/8} 1887 i Dyrehavehus.

1911—14 i England. Assistent ved Vuggestueafdelingen paa St. Johannes Stiftelse 1915—19. Uddannet til Sygeplejerske paa Diakonissestiftelsen 1919—21. Menighedssygeplejerske paa Frederiksberg fra 1922.

B. 2.3. Karen Marie (Kamma) Schrøder, f. $^{10}/_8$ 1889 i Dyrehavehus. $^{10}/_9$ 1911 \sim Veksellerer *Harald Schrøder* (se D. 2).

B. 2.4. Johannes Anker Schrøder, f. $^{21}/_9$ 1891 i Dyrehavehus.

Landvæsenselev Søllestedgaard, Duegaard, Vilhelmshøj 1907—10, paa Lyngby Landbrugsskole 1911—12, Forvalter paa Vilhelmshøj 1912—15. Ejer af Stenbjerggaard ved Taastrup 1915—17, Overforvalter Corselitze 1918, Vilhelmshøj 1919—22, Nøbbøllegaard 1922—26. Inspektør paa Godset „Dinamarca“, Colombia. 1926—27, Medindehaver af samme fra 1928, tillige af Godset „El Hamburgo“ fra 1935.

$^{19}/_{12}$ 1925 \sim *Karen Christine Vilhelmine Emilie Johanne Gredsted*, f. $^{12}/_4$ 1903 paa Frederiksberg, Datter af Kontorchef i Generaldirektoratet for Telegrafvæsen Martin I. C. Gredsted og Hustru Helga Marie Christine Jørgensen.

B. 2.4.1. Poul Eggert Anker Schrøder, f. $^{16}/_9$ 1928 paa Frederiksberg.

B. 2.4.2. Kirsten Anker Schrøder, f. $^{22}/_2$ 1935 paa Frederiksberg.

B. 2.5. Axel Schrøder, f. $^{10}/_6$ 1893 i Dyrehavehus.

Handelseksamen (Købmandsskolen) 1912. Forretningsfører for Viggo Schwartz A/S fra 1912, Prokurist i 1918 og Direktør for samme Firma fra 1923.

B. 3. Frederikke Louise Schrøder, f. $^{23}/_8$ 1846 paa Rolighedsminde.

Mest hjemme til Forældrenes Død, derefter egen Bolig paa Frederiksberg, hvor mange af den yngre Slægt har boet hos hende. 1927 flyttede hun til Frk. Ammentorps Rekreatiohshjem i Hareskov By, fra 1935 bor hun hos sin Broderdatter Ingeborg.

C. Peter Jensen Schrøder ($^{10}/_7$ *) 1814— $^{11}/_3$ 1900).

Født i Skjørringe. Skovrider hos Wilhjelm paa Øllingsegaard (1832—38), og derefter paa Pederstrup. Forpagter paa Frihedsminde (1840—76). Han afstod Forpagtningen til sin Søn Carl og flyttede til København, hvor han døde.

Han var som ung beslutsom og munter, en udmærket Danser, og hele Livet igennem dygtig og paalidelig. I de ældre Dage blev han stille og tung i Sindet. Han var en god Søn og Broder.

*) J. S. har d. $^9/7$.



Peter Schrøder.

$\frac{5}{6}$ 1844 \sim *Christine Caroline [Line] Franch* ($\frac{5}{6}$ 1822 — $\frac{6}{4}$ 1872), Datter af Organist Johannes Franch og Hustru, Karen Bacher (?), i Arendal.

Kort udtrykt var hun en Solstraale i sit Hjem og i hele hendes Mands Familie.

C. 1. **Johanne Elisabeth [Hanne] Schrøder** ($\frac{9}{4}$ 1845 — $\frac{20}{11}$ 1906). Født paa Frihedsminde.

$\frac{9}{11}$ 1877 \sim *Hans Peter Theodor Olsen* ($\frac{9}{7}$ 1854 — $\frac{5}{2}$ 1893), Søn af Proprietær Ole Olsen og Hustru, Marie Olsen, Trudstolpegaard i Vaabensted Sogn.

De ejede Aalevadsgaard i Godsted Sogn, forpagtede senere „Skovly“ ved Sakskeborg. Han var en god Mand, men med svage Nerver, døde paa Oringe, hun et dybt alvorligt kristent Menneske, der skabte et lille beskedent, men hyggeligt og godt Hjem for Børnene i Nykøbing F., hvor hun døde.

C. 1.1. **Carl Christian Ole Olsen**, f. $\frac{5}{12}$ 1879 paa Aalevadsgaard.

Lært Landvæsen, bl. a. paa Askov Forsøgsstation og Ourupgaard. Forvalter hos Godsejer Tutein, Edelgave 1905—11, Gaardbestyrer i Herringløse 1913—15, Ejer af Elmegaard i Maaløv 1915—24, siden Bestyrer af forskellige Gaarde, fra 1937 Østergaard i Brøndbyvester.

$\frac{24}{1}$ 1914 \sim *Meta Andersen*, f. $\frac{17}{8}$ 1892 i Glostrup, Datter af Fodermester Jens Andersen og Hustru, Johanne Louise, f. Andersen.

C. 1.2. **Marie Olsen**, f. $\frac{15}{5}$ 1881 paa Aalevadsgaard.

Præliminæreks. (Sakskeborg) 1898, Kasserer hos Manufakturhandler Kofoed, Sakskeborg 1899—01, Bogholder hos I. B. Bruun & Søn, Nykøb. F.

1901—11, hos Kbmd. Sidenius 1911—30. Overtog 1930 Tricotageforretn. „Strømpehuset“, Jernbanegade 6, Nykøb. F.

C. 1.3. Harald Peter Theodor Olsen, f. $^{20/11}$ 1883 paa Aalevadsgaard.

Maskinelev hos I. B. Bruun & Søn, Nykøb. F. 1898—02, paa Orlogsværftet 1903—04. Maskinisteks. (Kbh.) 1904. Maskinmester 1906—10 under C. K. Hansen. Til Canada 1910; her egen Maskinforretn. 1913—16. Frivillig ved canadisk Dragonreg. 1916, paa Vestfronten Nov. 1917—Dec. 1918. Maskinmester ved Imperial Oil Lim., Calgary, Alberta, Canada, fra 1922.

$^{3/1}$ 1919 \sim *Dorothy Kathleen Parker*, f. $^{23/5}$ 1894 i Rochester, Kent, England, Datter af Ingeniør Mark Parker og Hustru, Annie Martha Burrell.

C. 1.3.1. Mark Theodor Olsen, f. $^{18/9}$ 1926 i Calgary.

C. 1.3.2. Eric Peter Olsen, f. $^{19/6}$ 1935 i Calgary.

C. 2. Carl Christian Schrøder ($^{23/3}$ 1848— $^{13/8}$ 1912).

Født paa Frihedsminde, paa Herlufsholm 1858—63, Avlsforvalter paa Schielstofte 1865—67. Paa Landbohøjskolen 1867—68. Avlsforvalter paa Søllestedgaard 1868—76, Forpagter paa Frihedsminde 1876—86, paa Kulgravgaard under Holsteinborg 1886—1902. Posikontrahent 1887—1912, Kasserer ved Sparekassen for Holsteinborg og Omegn 1896—1912. Medlem af Holsteinborg-Venslev Sogneraad 1887—1912, deraf nogle Aar Formand, Medlem af Udv. for Præmiering af Husmandslodder i Sorø Amt.

$^{19/5}$ 1876 \sim *Henriette Christiane Elise Lützen* ($^{12/2}$ 1850— $^{27/7}$ 1922). Født i Pederstrup Godsforvalterbolig, Datter af Overinspektør Palle Christian Lützen og Hustru, Louise Augusta Besser.

Carl Schrøder var i sine yngre Aar Landmand med Liv og Lyst, blev senere en dygtig Kontormand, men bevarede hele Livet Sansen for Friluftsliv, Naturglæde, Kærlighed til Dyr og var en ivrig Havemand. Hans store, brede Skikkelse og hjertelige Væsen indgød Tillid. Fra sin Moder havde han arvet poetisk Sans og litterære Interesser; han kunde gengive en Oplevelse i en livlig og malende Form og var en yndet Taler. Han var praktisk som faa, og alt Værktøj laa let i hans Haand.

Hans idealistiske og varmhjertede Hustru var til Tider skrøbelig af Helbred, men kunde blive ivrig i Strid, særlig hvis det gjaldt kirkelige eller nationale Spørgsmaal. Deres Ungdoms Skuffelse over at maatte forlade deres første Hjem paa Frihedsminde og flytte til det mindre paa Kulgravgaard bar de paa en enestaaende Maade, og deres smukke, kristelige og folkelige Livssyn gjorde, at her blev godt at være for Børn, Tjenestfolk, Slægt og Venner. Om deres Hjem staar Mindet om Kærlighed og Glæde, Sang og levende Mennesker.

C. 2.1. Caroline Christiane Schrøder, f. $\frac{1}{7}$ 1877 paa Frihedsminde.

Præliminæreks. 1895. Privatlærerinde 1895—1900 i Ørting Prgd. og for de yngre Søskende derhjemme, 1900—04 i Frederikshavn for Grosserer M. Lauritzen svage Søn, til han døde. Lærerindeeks. (Ribe) 1907. Kommune-lærerinde i Frederikshavn 1907—23 (i disse Aar Bestyrelsesmedl. i Da. Kvindesamf. og Danmarks Lærerfor.). Faglærerinde i Naturhistorie ved N. Zahles og Ingrid Jespersens Skoler 1923—27; oprettede og drev Montessori-Børnehave paa Fredberg 1927—34. Fra 1934 Husbestyrerinde og Sygeplejerske for Gros. M. Lauritzen til hans Død 1937. Har nu sit Hjem paa Fredberg.

C. 2.2. Louise Palline Kirstine Margrethe Schrøder, f. $\frac{5}{3}$ 1879 paa Frihedsminde.

Styrede Huset i Østofte Præstegaard 1901—06 og for Farbroderen, Johs. Schrøder 1906—08.

$\frac{15}{5}$ 1908 \sim *Marinus Andersen Alkjær*, f. $\frac{30}{8}$ 1878 paa Thorup Østergaard v. Hobro, Søn af Gaardejer Niels Christian Andersen og Hustru, Dorthea Hansen.

Førstelærer i Østofte 1908—13, Kommunalærer i Ordrup, fra 1931 Overlærer ved Gjentofte Kommunes Ungdomsskole. Medhjælper ved Gymnastikinspektionen til 1932 og ved Sløjdinspektionen fra 1930.

C. 2.2.1. Niels Kristian Alkjær, f. $\frac{24}{8}$ 1909 i Østofte.

Stud. (Ordrup) 1928, Sløjdlærereks. (Askov) 1932, cand. mag. 1936 Studieophold ved Universiteterne i London og Exeter samt i Italien. Manuduktør. 1937 Undervisningsassistent ved Kbh.s Universitet.

$\frac{10}{12}$ 1936 \sim Sygeplejerske *Grete Find*, f. $\frac{12}{7}$ 1904 paa Frederiksberg, Datter af Maleren Ludvig Find og Hustru, Maren Kirstine (Kirsten) Clausen, Baldersbrønde.

C. 2.2.2. Eli Alkjær, f. $\frac{3}{3}$ 1911 i Østofte.

Realeks. (Ordrup) 1928, Elev paa Askov Højskole 1931—32, Sygepleje-elev Kommunehospitalet i København 1932—33.

$\frac{1}{7}$ 1933 \sim *Fritz Dinsen Hansen*, f. $\frac{4}{9}$ 1901 i Nibøl, Søn af Postsekretær Jens Hansen og Hustru, Laurette Dinsen. Fra 1933 Lærer ved Duborgskolen i Flensborg.

C. 2.2.2.1. Niels Frederik Dinsen Hansen, f. $\frac{2}{5}$ 1934 i Flensborg, død sammesteds $\frac{23}{3}$ 1935.

C. 2.2.2.2. Hans Dinsen Hansen, f. $\frac{16}{1}$ 1936 i Flensborg.

C. 2.3. Edel Johanne Schrøder, f. $^{26}/_1$ 1881 paa Frihedsminde.

Lært Husholdning i engelsk Gesandtskabshotel i Kbh. Køkkenchef i flere udenlandske Huse, fra 1902 hos Sir Reginald Lister.

$^{14}/_7$ 1907 \sim *Charles Edward Francis* ($^{1}/_7$ 1876— $^{21}/_3$ 1931), f. i Wiltshire, England, Søn af Faarehyrde David Francis og Hustru, Elizabeth Coles.

1901 Hovmester hos engelsk Gesandt Sir Reginald Lister i Kbh., Paris, Rom; fra 1908 i Tanger i Marokko, hvor han sammen med sin Hustru styrede Huset til Gesandts Død 1912. Med i Verdenskrigen i 3 Aar, senere Bestyrer af en Golfclub i Berkhamstead nær London. Efter hans Død har hans Hustru overtaget denne Virksomhed og drevet den videre sammen med sine Døtre.

C. 2.3.1. Ethel Louise Francis, f. $^{6}/_5$ 1908 i Engelfield Green, England.

$^{8}/_7$ 1936 \sim *Ronald Arcibald Wilson*, f. $^{2}/_8$ 1912 i Boxmoor, Søn af Fiskehandler William Wilson og Hustru, Emely Bloomfield. Radioforhandler i Hemel Hempstead.

C. 2.3.2. Alice Francis, f. $^{31}/_{12}$ 1909 i Tanger, Marokko. Ansat paa Papirfabrikken Apsley Mills, Hemel Hempstead, Spejderfører.

C. 2.4. Sophie Frederikke Charlotte Schrøder, f. $^{26}/_{12}$ 1882 paa Frihedsminde.

1907—09 paa I. B. Bruun & Søns Kontor, Nykøbing F., senere bestyret Klasseotterikollektion sammesteds og i Maribo.

$^{7}/_5$ 1909 \sim *Ferdinand Wilhelm Hansen*, f. $^{28}/_9$ 1882 i Østoft, Søn af Parcellist Jens Hansen og Hustru Anna Sophie Nielsen. Maskinkonstruktør hos I. B. Bruun & Søn, Nykøbing F.

C. 2.5. Henrik Schrøder, f. $^{9}/_2$ 1885 paa Frihedsminde.

Mejeristeks. (Ladelund) 1914, Mejeribestyrer i Jægerup 1915—16, i Rødding fra 1916. Formand for Venstrevælgerfor. i Rødding fra 1920.

$^{27}/_5$ 1917 \sim *Dorthea Pedersen*, f. $^{31}/_3$ 1888 i Gjerndrup ved Brørup, Datter af Gdr. Hans Pedersen og Hustru Kirstine Madsen.

C. 2.5.1. Elise Schrøder ($^{9}/_9$ 1918— $^{26}/_9$ 1929).

Født i Rødding, død paa Gram Sygehus. Et yndigt Barn, tidlig modnet gennem Sygdom, med ualmindelig Sans for Sang og Poesi. Hendes Yndlingsalme: „I al sin Glans“ lød over hendes Baare i Frimenighedskirken.

C. 2.5.2. **Anna Schrøder**, f. $\frac{8}{12}$ 1919 i Rødding. Præliminæreks. 1936 (Rødding); paa Haderslev Statsseminarium 1937.

C. 2.5.3. **Hans Christian Schrøder**, f. $\frac{22}{8}$ 1921 i Rødding. Præliminæreksamen 1937, Mejerieleve hjemme fra 1937.

C. 2.6. **Christian Albert Schrøder**, f. $\frac{2}{7}$ 1888 paa Kulgravgaard.

Forstaspirant 1909, ved Statsskovvæsnet 1910, ved Skovreguleringen 1915—16, Forstassistent under Kbhs. Kommune 1917. 1918—30 Træhandler i Lillerød, fra 1930 Salgsrepræsentant ved Expankokompagniet.

$\frac{8}{10}$ 1916 \sim *Alma Larsen*, f. $\frac{1}{10}$ 1890 i Havdrup, Datter af Kæretmager Christian Larsen og Hustru Anna Kirstine Petersen.

C. 2.6.1. **Agnete Margrethe Schrøder**, f. $\frac{1}{3}$ 1917 i Ordrup. Realeksamen 1934, paa Kontor hos Grosserer C. F. Petersen, Valby.

C. 2.6.2. **Carl Christian Schrøder**, ($\frac{28}{3}$ — $\frac{15}{5}$ 1918).

C. 2.6.3 **Else Henriette Schrøder**, f. $\frac{29}{6}$ 1919 i Lillerød. Medhjælper i Holmboms Isenkramforretning i Roskilde fra 1935.

C. 2.6.4. **Bodil Elise Schrøder**, f. $\frac{20}{1}$ 1925 i Lillerød.

C. 2.7. **Johannes Peter Schrøder**, f. $\frac{9}{7}$ 1890 paa Kulgravgaard.

Tømrersvend 1909, opført Lægebolig og Kirke i Upernivik, Grønland 1914—15. Afg. fra Odense Teknisk Skole 1917. Bygningskonstruktør og Beregner hos Em. Jensen & H. Schumacher Kbh. F. 1917—34, herefter Direktør i samme Firma. Medlem af Kbhs. Tømrerlaug og Entreprenørforen. 1933. Form. for Foreningen af Cementvarefabrikanter for Kbh. og Omegn, Næstformand i Landsforeningen i samme Branche fra 1936.

$\frac{8}{5}$ 1918 \sim *Ellen Marie Christensen*, f. $\frac{2}{2}$ 1891 i Sundby, Amager, Datter af Gdr. Hans Christian Christensen og Hustru Aff Else Bergmann.

C. 2.7.1. **Jørgen Franck Schrøder**, f. $\frac{5}{11}$ 1918 i Kbh., i Tømrerlære 1935.

C. 2.7.2. **Hans Franck Schrøder**, f. $\frac{10}{7}$ 1920 i Kbh., Elev i Ordrup Gymnasium 1935.

C. 2.8. **Carl Christian Schrøder**, f. $\frac{17}{8}$ 1892 paa Kulgravgaard.

Paa Høng Landbrugsskole 1916—17. Forskellige Pladser som Forkarl og Forvalter. Fra 1932 Husejer Hillerød Overdrev.

²⁹/₃ 1925 ~ *Marie Petersen*, f. ¹⁰/₃ 1900 paa Broballemark, Als, opfødt hos sine Bedsteforældre Thomas Petersen og Hustru Marie, Blans Ullerup Sogn.

C. 2.8.1. **Rigmor Schrøder**, f. ¹⁵/₁ 1926 i Gurre.

C. 2.8.2. **Knud Ove Schrøder**, f. ⁶/₇ 1927 i Gurre.

C. 3. **Jens Peter Schrøder** (⁹/₅ 1856—⁵/₅ 1857), Frihedsminde.

C. 4. **Johannes Schrøder**, f. ²⁴/₁ 1861 paa Frihedsminde.

I Maskinlære hos Tuxen & Hammerich i Nakskov 1875—79, Præliminæreks. (Universitetet) 1879, Adgangseks. polytekn. Læreanst. 1880, cand. polyt. (Maskiningeniør) 1885, Tegner ved Gedserbanen 1885—86, Maskintegner ved Fyrvæsnet 1886, Underingeniør 1891, Maskiningeniør ved Fyrvæsnet 1894—31. Eksaminator ved Motorpasserprøven 1912—35. R. af D. 1907, Dbmd. 1927.

Marts 1892 ~ 1) *Mariane Sophie Elisabeth Treschow* (¹⁵/₁₁ 1866—⁴/₄ 1904), Datter af Toldkontrollør, Kammerraad Michael Treschow og Hustru Karen Lovise Petersen, Frederikshøj, Norsminde.

Hun havde udprægede kunstneriske Evner, gennemgik Kleins Tegneskole og var en lovende Elev paa Kunstakademiet. Hun sang og spillede smukt og var elsket i sin Mands Familie, ikke mindst blandt de unge.

⁷/₄ 1908 ~ 2) *Fritze Camilla Josephine Jølver (Jensen)*, f. ⁴/₁₂ 1879, Datter af Bankdirektør Carl Sophus Jensen og Hustru Thora Camilla Vognsen, Svendborg.

C. 4.1. **Einer Schrøder**, f. ²⁸/₇ 1897 paa Frederiksberg.

Cand. polyt. (Fabriksingeniør) 1920, Brandfuldmægtig paa Fredb. 1924, Brandinspektør i Kbh. 1931, Stationschef paa Enghavevej 1936, Afdelingschef 1937. Medlem af dansk Luftværnsfors. Landsraad, R. af D. 1937 Skånske Brandförsäkrings Guldmedaille 1937.

¹²/₅ 1923 ~ *Vera Alexandra Sigvardsen*, f. ⁶/₄ 1899 i Gentofte, Datter af Grosserer Martin Sigvardsen og Hustru Dorthea Knudsen.

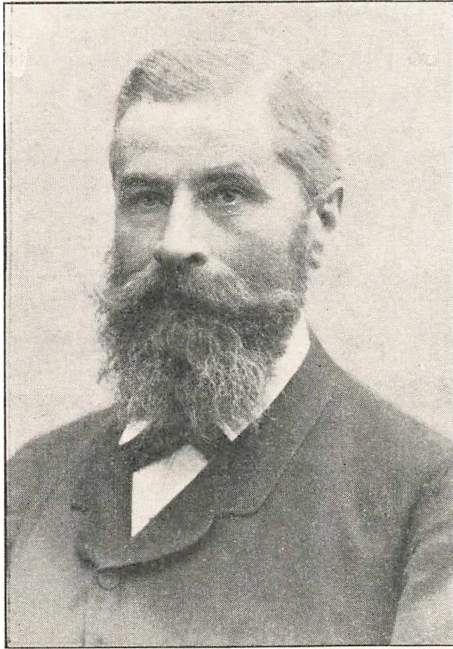
C. 4.1.1. **Preben Sigvard Franch Schrøder**, f. ²⁰/₄ 1935 paa Frederiksberg.

C. 4.2. **Ebbe Schrøder**, f. ³¹/₇ 1910 i København. Papirhandlermedhjælper.

⁵/₆ 1937 ~ *Clara Alice Johansen*, f. ¹⁸/₃ 1905 i Gentofte, Datter af Postmester Theodor Victor Johansen og Hustru Caroline Juliane Christof.

D. Christian Ditlev Frederik Schrøder (¹⁶/₇ 1834—¹⁵/₁₀ 1886).*)

Født i Christianssæde Skovridergaard og opkaldt efter den gamle Excellence Reventlow. Forstlærling hos sin Fader. Skovrider ved Engestofte



Christian Schrøder.

1850—53, under Baroniet Sønderkarle, Studehaveskov ved Errindlev 1853—86, og endelig under Petersgaard i Petersværft ¹/₃—¹⁵/₁₀ 1886. Begravet paa Errindlev Kirkegaard, hvor Sognets Beboere har rejst ham en Mindestøtte, en afskaaren Egestamme, overgroet med Vedbend. — Gik i sin gifte Broder Ludvigs Sted som frivillig (Officersaspirant) i 1864. Efter Krigen kastede han sig med hele sin Kraft ind i Arbejdet for Folkets aandelige og materielle Oprejsning og oprettede bl. a. Foredragstorening, Brugsforening (den anden i sin Art her i Landet) samt Syge- og Sparekasse i Errindlev. Da Stormfloden 1872 oversvømmede det sydlige Laaland, deltog han med stort personligt Mod i Redningsarbejdet, hvorved han frelste

adskillige Mennesker. Efter denne Ulykke arbejdede han ivrigt for at faa opført Diger til Værn for Øen. Han var letnem, ridderlig og modig, ærede Mennesket i alle — Arbejder som Adelsmand — og derfor vel lidt af alle; han var en yndet Selskabsmand og anset Forstmand.

⁷/₁₀ 1879 ∼ *Emma Margrethe Petrine Smidt* (¹¹/₁₀ 1850—²²/₉ 1902), Datter af Grosserer Wilhelm Smidt, Indehaver af Bankierfirmaet Smidt & le Maire, og Hustru Claudine Oxholm.

I syv Aars lykkeligt Ægteskab blev hun sin Mand en god Støtte i hans Arbejde for at vække aandeligt Liv i Sognet, Hjemmet tog imod tilrejsende Foredragsholdere, og hun samlede unge Piger til Symøder og blev Ven med dem. Som Enke levede hun i smaa Kaar og blev meget svag, men

*) En Samling efterladte Sange af C. D. F. Schrøder (Frederikssund 1917). Fr. Nørgaard: Tyve Aar af en Foredragsforenings Historie, Antvorskov Aarskrift 1924.

hun bevarede et mildt og ydmygt Sind og fandt Styrke i sin inderlige Kristentro til at bære Savn og Skrøbelighed. Hendes Hjem blev et fredfyldt Sted, hvor der aldrig taaltes haarde eller nedsættende Ord, ved sin kærlige Færd og sit sjælfulde fine Klaverspil skabte hun Hygge om sig.

D. 1. **Carl Smidt Schrøder**, f. $1^{2}/_{8}$ 1880 i Jægersbo Skovridergaard.

Efter Faderens Død i Huset hos Proprietær Henry Smidt (1887—89), Enkefru Anna Nissen (1889—92) og Sognepræst Hans Rørdam (1892—95). Gartnerelev hos Chr. Petersen, Herlufsvænge (1895—96), Forstelev hos Plantør Drewsen, Nyminde Klit (1897—98), hos Skovrider Marcher, Jægersbo (1898 - 1900). Skovfogedaspirant Vemmetofte (1900—02), Gisselfeldt (1903—05). Skovfoged i Glumsø Østerskov u. Næsbyholm fra 1905. Medlem af Menighedsraadet. Form. for Indre Missions Samfund i Glumsø fra 1936. Form. for Bestyrelsen for A/S Glumsø Realskole 1931.

$2^{9}/_{10}$ 1905 \sim 1) *Leonora Hedvig Thorsell* ($4/_{5}$ 1880 — $2^{0}/_{6}$ 1912). Datter af Postkører Frantz Oskar Thorsell og Hustru Anna Malberg, Faxø.

$3/_{11}$ 1914 \sim 2) *Andrea Kristine Larsen*, f. $2^{8}/_{1}$ 1895, Datter af Mejeribestyrer Lars Peter Larsen og Hustru Mette Augusta Nielsen, Clausholm ved Randers.

D. 1.1. **Svend Smidt Schrøder***, f. $1^{5}/_{3}$ 1920. Mellemskoleeksamen (Glumsø) 1935, nu paa Haslev Gymnasium.

D. 2. **Harald Schrøder**, f. $1^{2}/_{11}$ 1881 i Jægersbo.

Fra Tiarsalderen opdraget hos Spr. Hans Rørdam. Præliminæreks. (Samsø) 1900 Ansat i Bankierfirmaet Cl. L. Smidt. Vekselmægler 1906. Deltager i Kursnoteringen paa Københavns Fondsbørs fra 1913. Medindehaver af Bankierfirmaet Cl. L. Smidt 1917—1929. Eget Firma fra 1929. Hovedkasserer for Diakonissestiftelsen fra 1916. Medlem af Helligaandsogns Menighedsraad 1920—1937 og Formand for samme 1933—1937. Medlem af Styrelsen for Kirkel. Samf. af 1898 1933—37. Formand for A/S Plantagen Ludvig Schrøder fra 1921. Medlem af Bestyrelsen for Mæglerens Understøttelsesforening fra 1925. R. af D. 1937. I Forældrerådet for N. Zahles Skole 1924—1936.

$1^{0}/_{9}$ 1911 \sim *Kamma Schrøder*, se B. 2.2.

D. 2.1. **Else Margrethe Schrøder**, f. $1^{5}/_{10}$ 1914 i København.

Socialt Kursus N. Zahle 1930—31. I England 1933 Paa Askov 1933—34. I sin Faders Kontor 1934—35. Ansat i Sundhedsstyrelsen 1936. I Bestyrelsen for Helligaands Sogns Børnehøve fra 1935.

D. 2.2. **Gerda Schrøder**, f. $4/_{5}$ 1917 i København. Studentereksamen (N. Zahle) 1936. I England 1937.

D. 3. Lovise Schrøder, f. ¹⁰/_s 1883 i Jægersbo.

Efter Moderens Død Ophold i den Smidtske Slægt. Paa Askov Som. 1902. Privat uddannet til Lærerinde i Engelsk og Dansk, særlig Oplæsning hos kgl. Skuespiller Jerndorff. Lærerinde ved Hellerup højere Pigeskole 1903—09, paa Borups Kursus 1909, ved Frk. Boyes Pige-højskole 1913—19.

²¹/₂ 1920 ~ *Niels Johan Bang*, f. ¹⁷/_s 1876, Søn af Læge Lauritz Esmarch Bang og Hustru Sophie Frederikke Kjersgaard, Hvalsø. Skovrider paa Marselisborg u. Aarhus Kommune fra 1919.

Hun er derved bleven Moder for Bangs Børn af første Ægteskab med Harriet Ida Mynster (¹⁹/₂ 1880, d. ¹⁷/₁ 1919): Else (f. ¹⁸/₂ 1906) g. m. Alf Bjerge, Forstander for Efterskolen i Julianehaab, Henrik (f. ²³/₁₁ 1907), Ejer af „Gammelgaard“ ved Roskilde, g. m. Vibeke Hegermann Lindencrone, og Andreas (f. ³/₄ 1909), Forstassistent u. Aarhus Kom., g. m. Bodil Eggertsen.

E. Ludvig Peter Schrøder (¹⁹/₁ 1836—⁸/₂ 1908).*)

Født i Christianssæde Skovridergaard. Undervist hjemme, sidst af Løjtnant H. Rosenstand og cand. theol. Nissen. Paa Herlufsholm 1848—54, cand. theol. 1860, Forstander for Rødding Højskole 1862—64, for Askov Højskole 1865—1906, R. af D., Nordstjernen og St. Olav. Prof. tit. 1906.

Medlem af Landstinget 1886—90, af det kirkelige Udvalg 1904—07, af Bestyrelsen for det danske Hedeselskab, Kirkeligt Samfund af 1898, Dansk Skoleforening, de nordiske Skolemøder. Form. for Ribe Amts Plejehjemsforening m. m. Medudgiver af Nordisk Maanedsskrift (1871—83), Historisk Maanedsskrift (1883—88) og Danskeren (1888—94), Medarbejder ved „Højskolebladet“. Afhandlinger og Biografier om Peter Larsen-Skræppenborg, Mads Melbye, Ludv. Helveg, Ewald og Baggesen, Oehlenschläger, Grundtvig „Menneskeslægtens Levnedsløb“, „det danske Hedeselskab“, „Danmarks Hjælpekilder og Næringsveje“, „den nordiske Folkehøjskole“ m. m.

Fra Herlufsholm fik han engang det Vidnesbyrd, at han havde ingen god Hukommelse, men et godt iudicium. Denne Evne til at skønne, ikke mindst om aandelige Værdier, kom ham i høj Grad til Gode i hans Mandomsgerning. Den gav ham Sporsans til at finde frugtbare Emner til sine Foredrag. Ingen har som han evnet at udmønte Grundtvigs Tanker til Folkegavn. Den hjalp ham til at se sundt paa sine Lærlinge, saa han kunde kalde de gode Spirer frem hos dem, og til at knytte en Stab af dygtige Lærere og selvstændige Personligheder til sin Skole. Hans jævne, stille, men myndige Tale, der ikke var smykket med ydre Veltalenheds Gaver, men bygget paa omhyggelige Studier og Selvfordybelse i Emnet, gjorde Ordet til Daad for hans lydhøre modne Tilhørere. Han favnede vidt, men

*) H. Begtrup: L. Schrøder (1913). J. Nissen: Ti Levnedsløb (1919). Holger Schrøder: Ludv. Schrøder som han lever for en Søn (Højskolebl. 1936). Fr. Schrøder: L. Schrøders Liv og Gerning I—II (1935—36).

han forstod at samle det alt — Arbejdet for at skabe Skov paa Jyllands Hede, den lille „Mønstergaard Damhus“, Samfølelsen med det virksomme Borgerliv („Hjælpekilder og Næringsveje“) — om sin Livsgerning i Askov. Han var en „Johannesnatur“, noget af Tordensønnen i de unge Dage, af Kærlighedens Apostel i de ældre Aar, ikke mindst da han følte, han skulde træde sine Børn i Moders Sted ogsaa. Han var glad, ja stolt over sine Børn og holdt sig ung med dem. Han var en taknemlig Mand, der trængte til Folks Taknemlighed, ikke saa meget for sin egen Skyld som for den Sag, han altid stod som det levende Udtryk for. For ham som for hans Hustru var det et haardt Slag, at de maatte flytte deres Gerning fra Sønderjylland; de blev saa nær Grænsen som mulig for at bevare den levende Forbindelse med Vennerne Søndan Aa.



Ludvig Schrøder.

^{24/9} 1862 ∼ *Charlotte Caroline Elisa Johanne Wagner* (^{29/9} 1842—^{11/11} 1904), Datter af Oberstløjnant Moritz Carl Friedrich August Wagner og Hustru Margrethe Sophie Charlotte Manthey i Rensborg.*)

Sjældnen har to Mennesker været saa inderlig sammenknyttet i Hjemmets Samliv, aandeligt Fælleseje og Livsgerning som dette Ægtepar. Den sarte og skrøbelige Officersdatter fra Hovedstaden, der tidlig havde erfaret Guds kærlige Styrelse i sit eget Liv, har blandt jyske Bønder skabt den danske Højskolemor. Hun aabnede gerne sit Hjem for Slægten som for de talrige Gæster, kendte og ukendte i broget Flok, der strømmede ind fra alle Kanter. Hun delte ud af sin rige Kærlighed til de mange, uden at hendes egne ti Børn tabte noget derved, og hun kunde lægge alt til Side i det store Hus for at hjælpe andre med Raad og Daad. Altid mødte man hendes straalende milde Smil, selv gennem Taarer, naar Sorg eller Sygdom lagde tunge Byrder paa hende. Hun holdt aldrig sin Husbond tilbage, naar der blev kaldt udefra paa hans rige Arbejdsevner, men tilskyndede ham til det sidste til at tage nye Opgaver op. Hun kunde med en Haand paa hans Skulder dæmpe hans Hæflighed; hos hende fandt han altid Fred og Hvile og hentede nyt Mod til sin Gerning.

*) Fru Charlotte Schrøder, et Mindeskrift (1905).

E. 1. **Jens Peter Schrøder** (¹¹/₅ 1864—⁵/₁ 1931).

Født paa Rødding Højskole. I Smedelære hos Johs. Vedel, Høve, 1879—81, paa Københavns Tøjhus 1881—83, hos Burmeister & Wain 1883, Maskinisteksamen 1884, hos Armstrong i Newcastle 1886—87, paa Askov Vintrene 1883—86 (sidste Vinter Lærer i svensk Gymnastik efter Kursus med „Norlandertylvten“ i Lund 1885). Opr. Jan. 1888 Maskinfabrik i Kolding (Firma: Konstantin Hansen & Schrøder, A/S 1895), der 1905 omdannedes til „De danske Mejeriers Maskinfabrik“ med de tidl. Indehavere som Direktører. Afsked p. Gr. af Sygdom 1927.

Form. for Vejle Amts Skytteforening 1901—26, Medlem af Overbestyrelsen for de danske Skytteforen. 1904—26, af Kolding Landsogns Sogneraad 1917—22, af Kolding Kirkes Bestyrelse 1917, Kasserer for „Kirkel. Samf. for det sydøstlige Jylland“ 1919—26. R. af D. 1911. Dbmd.

Faders Alvor og Moders Mildhed mødtes i hans Sind. Over hans lille tætte Skikkelse kunde der ligge Munterhed og Livsglæde, men hans Aasyn kunde ogsaa paa de ældre Dage formørkes, naar Tankerne kredsedes om, at Livet i vort Folk ikke svarede til de store Maal, Ordførerne havde vist os. Selv en Højskoleelev efter sin Faders Hjerte omsatte han det Ord, han havde lyttet til, i Maskinfabrikkens Daad. Gennem mange Aar laa han stadig paa Rejse rundt til Mejerifolk, hvad han med sin Friskhed, Jævnhed og Indsigt egnede sig udmærket til, men dette rastløse Rejseliv sled ham tidligt op. Han var „den danske Jens fra 64,“ Barn af Nederlagets og Genforeningshaabets Aar. Skyttesagen var for ham ikke Sport eller Legemsdyrkelse, men Folkeopdragelse til Forsvarvilje. Han var trofast mod sit Barndomshjem og havde selv et sjældent lykkeligt, sangfyldt Hjem ude paa Castenskjoldsvej. 1928 flyttede Jens og Helga, da Sygdommen siden 1924 havde svækket ham, til Nærumvang, hvor han døde Helligtrekongeraften 1931. Han er begravet paa Askov Kirkegaard.

¹⁷/₁₀ 1889 ~ *Helga Schjørring*, f. ²/₂ 1867 i Frederiksberg, Datter af Borgmester Casper Peter Charles Schjørring og Hustru Elvira, f. Teilmann.

E. 1.1. **Elvira Schrøder**, f. ⁵/₈ 1890 i Kolding.

Elev paa Askov 1910—11, Sygeplejeelev paa Dr. Louises Børnehospital 1911—13, paa Bispebjerg 1913—16. Privat Sygeplejerske 1916—22, bl. a. ved Karantænestationen i Frederikshøj og paa Silkeborg Bad, i Brüssel og Paris. Ved Radiumstationen 1922—23, Oversygeplejerske paa Dr. Trolles Klinik 1923—26, Plejemoder paa Børnehospitalets Rekreatiohjem 1926—28. Medforstander af Rekreatiohjemmet Nærumvang fra 1928.

E. 1.2. **Gudrun Schrøder**, f. ²⁰/₅ 1892 i Kolding.

Elev paa Askov 1910—11, Gymnastikkursus hos Olav Schrøder, Odense; paa kgl. gymnast. Centralinstitut i Stockholm 1912—14.

²⁹/₁₂ 1914 ~ *Olaf Blegvad*, f. ³⁰/₁₁ 1889, Søn af Skolebestyrer Michael Blegvad og Hustru Sofie, f. Lund, Tranbjerg. Øjenlæge, Dr. med., Overlæge ved Finseninstitutet.

E. 1.2.1. **Mogens Blegvad**, f. $^{25}/_6$ 1917 i København.

E. 1.2.2. **Hanne Blegvad**, f. $^{21}/_6$ 1921 i København.

E. 1.3. **Ingeborg Schrøder**, f. $^{1}/_7$ 1894 i Kolding.

Præliminæreks. (Dalsgaard) 1911, Lærerinde ved Dronning Caroline Amalies Asylskole 1913—15, Elev paa Askov 1915—17.

$^{25}/_8$ 1918 \sim *Kjeld Peter Oksen*, f. $^{4}/_{12}$ 1878, Søn af Gdr. Jens Bejer Oksen og Hustru, Cecilie Marie, f. Hage, Moesbøl ved Skærbæk.

Direktør for Vestslesvigs Elektricitetsforsyning, Skærbæk.

E. 1.3.1. **Jens Oksen**, f. $^{19}/_9$ 1919 i Moesbøl.

E. 1.3.2. **Erik Oksen**, f. $^9/_1$ 1922 i Moesbøl.

E. 1.3.3. **Svend Oksen**, f. $^2/_5$ 1925 i Skærbæk.

E. 1.4. **Signe Solvejg Schrøder**, f. $^6/_1$ 1897 i Kolding.

Præliminæreks. (Dalsgaard) 1913. Elev paa Askov 1915—16, paa Frøbelhøjskolen 1916—17, Leder af Saxogades Folkebarnehave 1917—18, Børnehavelærerinde for døvstumme i Fredericia 1918—22, Sygeplejeelev paa Børnehospitalet 1923—25, paa Kolding Sygehus 1925—27.

$^{31}/_3$ 1928 \sim *Olav Bojsen Møller*, f. $^{20}/_8$ 1898, Søn af Kontorchef Frederik Ditlev Møller og Hustru Helga, f. Alexandersen, København.

Praktiserende Læge i Vedbæk.

E. 1.4.1. **Jørgen Bojsen Møller**, f. $^{20}/_4$ 1929 i Gentofte.

E. 1.4.2. **Birgitte Bojsen Møller**, f. $^{16}/_2$ 1933 i Vedbæk.

E. 1.4.3. **Finn Bojsen Møller**, f. $^{16}/_2$ 1933 i Vedbæk.

E. 2. **Margrethe Sofie Charlotte Schrøder**, f. $^{27}/_6$ 1866 i Askov.

Medlem af Kolding Menighedsraad 1912—33, af Asyllets og Kvindehjemmets Bestyrelse, den ledende i Kolding Santalkreds. Formand for „Askov Lærlinge“ 1918—30.

$^{23}/_4$ 1889 \sim *Karl Kristian Konstantin Hansen*, f. $^{31}/_3$ 1860 i København, Søn af Maleren Constantin Hansen og Hustru Magdalene Købke. Død i sit Hjem i Askov $^{28}/_7$ 1934.

I Kompagni med Jens Schrøder, Direktør for D. D. M. M., Form. for Kolding-Troldhede-Banen, Medlem af Kolding Byraad 1903—13 og 17—21.

Familien vil mindes Konstantin som en faamælt Mand, der fandt sig vel ved at tie sammen med gode Venner, men hvis Ord faldt med des mere Vægt, naar han talte. Med hvasse Ord kunde han vende sig imod, hvad der var uægte og usandt. Den blomstrende Fabrik i Kolding var en levende Illustration til hans Svigerfaders Tale om det virksomme Menneskeliv. Vi

ynge var imponeret af Konstantins Ro og Mod, naar han med Cigaren i Munden gik Balancegang paa Tinderne af det gamle Taarn. I det gæsifri, kunstrige Hjem i Losbygade var alle Slægtens Medlemmer velkomne, ikke mindst til et Aftensæde. Her saa vi denne Alvorsmand lege med sine smaa Dreng. Vi mødte hos ham stor praktisk Dygtighed, Retsind og Frisind, fintfølende Hjælpsomhed, en vid og folkelig social Forstaaelse, en trofast Kærlighed til den frie Skole og en mærkelig Evne til at danne sig en selvstændig Opfattelse af kristelige Spørgsmaal.

E. 2.1. Magdalene Konstantin-Hansen, f. $\frac{8}{3}$ 1890 i Kolding.

Sygeplejerske (Rigshospitalet) 1913.

$\frac{27}{4}$ 1913 \sim *Johannes Ravn*, f. $\frac{4}{6}$ 1884, Søn af M. L., Gaardejer, cand. phil. Christian Ravn og Hustru Helene f. Hansen, Sjølundgaard.

Præst i den danske Kirke i U. S. A. 1913—19, i Fausing 1920—29, i Ø. Løgum fra 1929.

E. 2.1.1. Helene Ravn, f. $\frac{13}{5}$ 1914 i Danevang, Texas.

$\frac{26}{9}$ 1935 \sim *Nis Henriksen Callesen*, f. $\frac{14}{11}$ 1905 paa Lerskov, Ø. Løgum, Søn af Sognefoged, Gdr. Rasmus Nicolaj Henrik Callesen og Hustru Cathrine, f. Paulsen. Gaardejer Lerskov.

E. 2.1.1.1. Karen Margrete Callesen, f. $\frac{30}{6}$ 1936 paa Lerskov.

E. 2. 1. 2. Christian Ravn ($\frac{30}{1}$ 1916— $\frac{9}{8}$ 1927).

Født i Hampton, Iowa, død i Kolding. Et Søndagsbarn. At synge og spille, Klaver og Violin, var hans største Glæde. Han var flink i Skolen, optaget af alt godt, en kæk, glad og alvorlig Dreng. 5 Aar gl. fandt han i Brandts Billedbibel:

Øje du holder med salvede smaa,
til for dit Aasyn de kronede staa.

E. 2.1.3. Margrete Ravn, f. $\frac{27}{12}$ 1917 i Hampton.

E. 2.1.4. Julie Ravn, f. $\frac{19}{1}$ 1920 i Kolding.

E. 2.1.5. Karl Konstantin Ravn, f. $\frac{18}{8}$ 1922 i Fausing.

E. 2.1.6. Anna Ravn, f. $\frac{2}{7}$ 1924 i Fausing.

E. 2.1.7. Signe Ravn, f. $\frac{24}{6}$ 1926 i Fausing.

E. 2.1.8. Holger Ravn, f. $\frac{20}{3}$ 1929 i Fausing.

E. 2.1.9. Elise Ravn ($\frac{28}{11}$ 1930— $\frac{5}{11}$ 1933).

Født i Øster Løgum, død paa Amtssygehuset i Aabenraa. En ivrig lille Pige, kærlig og glad ved at synge, taalmodig under sin 2 Mdr. lange

Sygd; tit løftede hun de smaa trætte Hænder foldede op mod Far og Mor, at de skulde bede Fadervor og synge „Sov sødelig.“

E. 2.1.10. **Ellen Johanne Ravn**, f. $\frac{7}{3}$ 1935 i Øster Løgum.

E. 2.2. **Charlotte Konstantin-Hansen**, f. $\frac{20}{1}$ 1892 i Kolding.

Præliminæreks. (Dalsgaard) 1911, paa Askov 1911—13, Almuelærerindeeks. (Femmer) 1917. Privatlærerinde i Nr. Stenderup 1917—20. Kommunelærerinde i Kolding 1920—29.

$\frac{23}{6}$ 1929 \sim *Sigurd Laursen Vig*, f. $\frac{15}{1}$ 1892, Søn af Fri-skolelærer Mads Hansen Laursen og Hustru Maren Kirstine Caroline Jensen, Bjerager.

Sognepræst i Egtved 1926—30, Valgmenighedspræst i Bøvling 1930—36, Sognepræst i Hodde fra 1936.

E. 2.2.1. **Morten Laursen Vig**, f. $\frac{6}{5}$ 1930 i Bøvlingbjerg.

E. 2.2.2. **Karen Laursen Vig**, f. $\frac{3}{11}$ 1931 i Bøvlingbjerg.

E. 2.2.3. **Søren Laursen Vig**, f. $\frac{2}{8}$ 1935 i Bøvlingbjerg.

E. 2.3. **Signe Konstantin-Hansen**, f. $\frac{6}{10}$ 1893 i Kolding. Student 1913 (Lang og Hjorts Kursus).

$\frac{15}{3}$ 1918 \sim *Hans Peter Hansen Kampp*, f. $\frac{7}{11}$ 1888, Søn af Gdr. Mads P. Hansen Kampp og Hustru Eline Marie Didriksen, Sønderby, Møen.

Cand. theol. 1913, Missionær i Santhalistan fra 1915.

E. 2.3.1. **Helga Kampp**, f. $\frac{3}{1}$ 1919 i Tilabani. Student (Tønder) 1937.

E. 2.3.2. **Else Kampp**, f. $\frac{32}{9}$ 1920 i Benagaria. Realeks. (Tørring) 1936.

E. 2.3.3. **Svend Aage Kampp**, f. $\frac{25}{8}$ 1922 i Tilabani.

E. 2.3.4. **Inger Kampp**, f. $\frac{27}{4}$ 1924 i København.

E. 2.3.5. **Poul Kampp**, f. $\frac{28}{5}$ 1926 i Darjeeling.

E. 2.3.6. **Ejnar Kampp**, f. $\frac{14}{9}$ 1928 i Narainpur.

E. 2.3.7. **Margrethe Kampp**, f. $\frac{20}{8}$ 1932 i Kolding.

E. 2.4. **Ludvig Konstantin-Hansen** ($\frac{18}{6}$ 1895— $\frac{5}{5}$ 1909).

Han var stiltfærdig og dog livlig, adræt som faa. Hvad han mødte gennem Undervisningen i Skolen, arbejdede han selv videre med. Fra otte Aars Alderen var Historielæsning hans Glæde. Han tegnede og modellerede godt, frydede sig over hver Blomst, over Fugle og Insekter og samlede dem omhyggeligt. I 11-Aars Alderen hjemsøgte han første Gang af Gigtfeber, der blev hans Død tre Aar senere. Paa Sygelejet var han kærlig, taalmodig og from, der er kun lyse Minder om ham.

E. 2.5. **Aage Konstantin-Hansen** ($4/1-6/1$ 1897).

E. 2.6. **Olav Konstantin-Hansen**, f. $7/11$ 1898 i Kolding.

Præliminæreks. (Dalsgaard) 1914, i Maskinlære paa D. D. M. M. i Kolding 1914–17, hos Thrige i Odense 1918. Udsendt af D. D. M. M. som Montør til Irland 1919. Agentur for Mejerimaskiner i Birmingham en halv Snes Aar. Fra 1934 Overmontør hos F. L. Smidth med Arbejde bl. a. i Ægypten, Palæstina og Indien.

$4/6$ 1927 \sim *Ellen Skeels*, f. $20/2$ 1903, Datter af Officiant i engelsk Armee Thomas Skeels og Hustru Rosa. Ægteskabet opløst.

E. 2.7. **Ivar Konstantin-Hansen** (f. og d. $7/9$ 1900 i Kolding).

E. 2.8. **Bent Konstantin-Hansen**, f. $8/8$ 1901 i Kolding.

Stud. (Dalsgaards Kursus) 1919. cand. pharm. 1925. Laboratorieførstander paa Løvens kemiske Fabrikker 1931–36.

$24/11$ 1934 \sim *Grete Winkel*, f. $20/1$ 1911 paa St. Jan, Vestindien, Datter af Læge Christian Jespersen Winkel og Hustru Agnes Camilla Mandix-Schou.

E. 2.8.1. **Karl Kristian Konstantin-Hansen**, f. $9/9$ 1935 i København.

E. 2.9. **Hans Konstantin-Hansen**, f. $13/6$ 1904 i Kolding.

Stud. (Kolding) 1923. Uddannet paa Konservatoriet 1923–26 Kapelmester.

$18/10$ 1928 \sim 1) *Annette Jacobi*, f. $22/7$ 1905 i Ørslev, Datter af Forf. Carl Jacobi og Hustru Rosa Christensen. Ægteskabet opløst 1935.

$1/6$ 1935 \sim 2) *Olga Anna Margareth von Hallas*, f. $2/5$ 1911 i Boatle, Datter af Frederik Ferdinand Georg Conrad v. Hallas og Hustru Astrid Adele Hummel.

E. 2.10. **Karl Konstantin-Hansen**, f. $12/5$ 1907 i Kolding.

Præliminæreks. (Dalsgaard) 1923, i Maskinlære paa D. D. M. M. 1923–28, Afgang fra Kbhs. Teknicum 1931. Ingeniør hos Th. Sabroe 1931–32, Dansk Paahængsvognfabrik 1932, D. D. M. M. i Kolding fra 1933.

E. 2.11. **Einar Konstantin-Hansen**, f. $13/9$ 1910.

Præliminæreks. (Dalsgaard) 1927. I Maskinlære paa D. D. M. M. 1927–32. Afgang fra Kbhs. Teknicum 1935. Ingeniør hos F. L. Smidth, Kb., 1935–37, ved Patentdirektoratet fra 1937.

E. 3. **Ingeborg Schrøder**, f. $26/6$ 1868 i Askov.

Lærerinde i svensk Gymnastik, uddannet hos Sally Högström paa Vallekilde 1885 og Askov 1886, paa Centralinstituttet i Stockholm 1887–89. Lærerinde paa Askov fra 1889, Forstander 1910–13 og 1920–24.

Medlem af Bestyrelsen for Ribe Amts Plejehjemsfor. fra 1908, for Malt-Folding Sygeplejefor. 1908—36, for Løbners Plantage fra 1932, Malt-Folding Menighedsraad 1912—26, for Askov Valgmenighed fra 1906, for Askov Højskole fra 1932, af Centralbestyrelsen for Foren. til Tuberkulosens Bekæmpelse, af Tilsynsraadet for Sønderjydsk Skoleforening fra 1932. Tildelt Ling-Medaljen i Guld 1934.

²⁴/₉ 1891 ∼ *Jacob Christian Lindberg Appel* (²³/₄ 1866, d. ³¹/₁₂ 1931).

Født i Rødding. Søn af Frimenighedspræst Cornelius Appel og Hustru Anna Kirstine Lorenzen. Lærer ved Askov Højskole 1890—1931, Forstander 1906—28 (Ministerperioder fraregnet), Kultusminister 1910—13, Undervisningsminister 1920—24 og Kirkeminister 1922—24.

Jacob Appel var stærkt præget af sin Fader og af Rødding, men gik paa den smukkeste Maade ind i Ingeborgs Søkendeflok, saa det store Hjem paa Askov Højskole vedblev at være Slægtens Midtpunkt. For sin Svigerfader blev han en god Medarbejder og klog Raadgiver. Som Skolens Forstander værnede han om L. Schrøders aandelige Arv, men forstod tillige at holde Skolen ung i Striden gennem ny Indsats, svarende til Tidens Tarv. Fjernerestaaende saa i J. Appel den kloge og klare, faste og myndige Høvdingesikkertelse; vi, der stod ham nær, lærte, ikke mindst i de sidste Sygdomsaar, hans ydmyge Sind, haarde Sjælekampe og varme Hjertelag at kende. Død paa Askov Nørgaard.

E. 3.1. Margrethe Sofie Charlotte Appel, f. ²⁰/₈ 1895 i Askov.

Præliminæreks. (Vejen) 1912, Elev paa Askov 1915/16, Sörängen 1916/17 og paa Erritsø Husholdningsskole. Faglærerinde (Zahle) i Dansk og Tysk 1919, Lærerinde ved Askov Højskole 1920—34.

²⁸/₁₂ 1919 ∼ *Carl Peder Ostenfeld Christiansen*, f. ¹⁶/₃ 1887 paa Frederiksberg, Søn af Prof. Christian Christiansen og Hustru Hansine Ostenfeld.

Cand. mag. (Historie) 1912, Askovlærer 1913—34, Medredaktør af „Dansk Udsyn“ 1919—36, Forstander for Frederiksborg Højskole fra 1934 (kaldet „Grundtvigs Højskole ved Frederiksborg“ fra 1937).

E. 3.1.1. Jacob Christian Christiansen, f. ⁶/₄ 1926 i Kolding.

E. 3.1.2. Jens Carl Ostenfeld Christiansen, f. ¹⁵/₁₁ 1931 i Askov.

E. 3.2. Anna Kirstine Appel, f. ¹/₇ 1898 i Askov.

Student (Ordrup) 1916, Elev paa Askov 1917—18, paa Centralinstituttet 1919—20.

²⁰/₅ 1923 ∼ *Frederik Lange Begtrup*, f. ¹³/₁₁ 1896, Søn

af Højskoleforstander Holger Begtrup og Hustru Johanne Lange, Frederiksborg.

Cand. polyt. 1919. Forst. for Frederiksborg Højskole 1925—34. Ingeniør ved Plantepuddefabrik i Svebølle fra 1934.

E. 3.2.1. Ester Begtrup ($^{14}/_4$ 1925— $^{10}/_{12}$ 1931).

Født i København, død paa Frederiksborg Højskole. Hun var et meget ejendommeligt, fromt og lydigt Barn og gik meget i Kirke. Ved Pinsetid 1931 blev hun angrebet af Difteritis og maatte paa Sygehus. Følgesygdomme stødte til. Ester kom hjem, men sov her stille ind. Hun var med at bane Vej for sin Morfars Sjæl ind til Paradisets Lys og Fred.

E. 3.2.2. Dora Begtrup, f. $^{2}/_4$ 1927 paa Frederiksborg Højskole.

E. 3.2.3. Bente Begtrup, f. $^{5}/_4$ 1934 paa Frederiksborg Højskole.

E. 3.2.4. Eva Begtrup, f. $^{5}/_4$ 1934 paa Frederiksborg Højskole.

E. 3.3 Cornelius Appel, f. $^{1}/_7$ 1901 i Askov.

Lært Landvæsen paa Damhus, hos P. Hansen, Mullerup, Kloppenborg-Skrumsager, Københoved, og paa Ødstedgaard 1916—20, paa Ryslinge 1920, 21, Korinth Landbrugsskole 1921, Landbohøjskolen 1921—25, paa Idagaard 1926, paa Askov 1926/27. — Forpagter af Damhus 1927 og tillige af Nørgaard 1928. Ejer af Askov Nørgaard fra 1935.

$^{15}/_1$ 1927 \sim *Ragnhild Elisabeth Rasmussen*, f. $^{13}/_9$ 1905 i Nr. Jernløse, Datter af Murermester Rasmus Madsen Rasmussen og Hustru Christine Hansen.

E. 3.3.1. Ingeborg Appel, f. $^{24}/_4$ 1928 i Brørup.

E. 3.3.2. Jacob Appel, f. $^9/_{12}$ 1929 paa Damhus.

E. 3.4. Julie Schrøder Appel, f. $^{1}/_7$ 1901 i Askov.

$^{26}/_{12}$ 1923 \sim *Carl Frede Christiansen*, f. $^{13}/_4$ 1899, Søn af Kordegn Hans Peter Christiansen og Hustru Maren Sofie Hansen, Køge.

E. 3.4.1. Hans Appel Christiansen, f. $^{21}/_{12}$ 1924 i Brørup.

E. 3.4.2. Axel Appel Christiansen, f. $^{17}/_{10}$ 1927 i Brørup.

E. 3.4.3. Arne Appel Christiansen, f. $^{19}/_6$ 1931 i Brørup.

E. 3.4.4. Estrid Appel Christiansen, f. $^{24}/_5$ 1937 i Brørup.

E. 3.5. Charlotte Schrøder Appel, f. $^{30}/_6$ 1906 i Askov. Student (Frk. Kruse) 1925.

$\frac{1}{8}$ 1926 \sim *Bo Bojesen Rud*, f. $\frac{1}{3}$ 1897 i Kauslunde, Søn af Biskop Anders Jensen Rud og Hustru Gudny Bojesen. Cand. polyt. 1922. Askovlærer fra 1923.

E. 3.5.1. **Hanne Rud**, f. $\frac{25}{1}$ 1929 i Askov.

E. 3.5.2. **Margrethe Rud**, f. $\frac{27}{4}$ 1931 i Askov.

E. 4. **Christian Flor Schrøder** ($\frac{3}{9}$, d. $\frac{17}{9}$ 1870 i Askov).

E. 5. **Olav Schrøder**, f. $\frac{17}{5}$ 1872 i Askov.

Gymnastikdirektør fra Centralinstituttet i Stockholm 1894—97, Institut for Massage og Sygegymnastik i Odense 1897—1920, Lærer ved Odense Privatseminarium 1898—1920, Medhjælper ved Gymnastikinspektionen fra 1907. Lærer ved Tønder Statsseminarium fra 1920.

$\frac{30}{12}$ 1897 \sim *Vita Johanne Tobine Korn*, f. $\frac{7}{3}$ 1873 i Houlbjerg, Datter af Sognepræst Georg Korn og Hustru Helga Magdalene Jensen.

E. 5.1. **Helga Elisabeth Schrøder**, f. $\frac{7}{11}$ 1898 i Odense.

Elev paa Askov Sommeren 1917 og Vintrene 1918—19 og 1919—20. Sommerlærerinde paa Askov 1918—23.

$\frac{14}{8}$ 1923 \sim *Mads Christian Hansen*, f. $\frac{17}{5}$ 1894 i Ringe, Søn af Sadelmager H. Chr. Hansen og Hustru Andrea Marcussen.

Redaktionssekretær ved Roskilde Dagblad 1923. Redaktør fra 1930.

E. 5.1.1. **Jørn Korn Hansen**, f. $\frac{4}{7}$ 1924 i Roskilde.

E. 5.1.2. **Grete Korn Hansen**, f. $\frac{25}{12}$ 1926 i Roskilde.

E. 5.1.3. **Anna Else Korn Hansen**, f. $\frac{7}{8}$ 1931 i Roskilde.

E. 5.2. **Ludvig Peter Schrøder**, f. $\frac{23}{6}$ 1900 i Odense. Gartnermedhjælper.

E. 5.3. **Julie Schrøder**, f. $\frac{30}{9}$ 1901 i Odense.

Telegrafist 1919—23, Askov Vinteren 1923—24, uddannet paa Statshospitalet i Sønderborg 1925—28, Sygeplejerske paa Finseninstitutet, København, siden 1934.

E. 5.4. **Folmer Schrøder**, f. $\frac{3}{6}$ 1903 i Odense.

Student 1922 (Odense), Landinspektør 1927. Fra 1928—31 i Maribo. Nykøbing F. 1931—35. Fra 1935 ansat i Københavns Kommune.

$\frac{16}{11}$ 1929 \sim *Karen Margrethe Madsen*, f. $\frac{3}{10}$ 1902 i Fredericia, Datter af Værkfører Jens Madsen og Hustru Ane Marie Frederikke Frederiksen.

E. 5.4.1. **Lene Schrøder**, f. $\frac{2}{3}$ 1932 i Nykøbing F.

E. 5.4.2. **Hanne Schrøder**, f. $^{30}/_4$ 1935 i Nykøbing F.

E. 5.5. **Anna Charlotte Schrøder**, f. $^6/_5$ 1908 i Odense.
Lærerinde (Tønder) 1929, i Odense fra 1929.

$^7/_1$ 1933 \sim *Niels Aage Johannes Foged*, f. $^{5}/_2$ 1906, Søn af Proprietær Martin Foged og Hustru Kristiane Madsen, Ny Ryomgaard.

Adjunkt ved Odense Katedralskole.

E. 5.5.1. **Torun Foged**, f. $^6/_7$ 1933 i Odense.

E. 5.6. **Poul Schrøder**, f. $^{10}/_1$ 1910 i Odense.

Student (Tønder) 1928. Paa Askov 1928—29. Læge 1936.

E. 5.7. **Inger Johanne [Hanne] Schrøder**, f. $^{19}/_{11}$ 1912 i Odense.

Student (Tønder) 1929, Lærerinde (Tønder) 1935, i Løgumkloster 1935—37. Frederikssund kommunale Realskole fra 1937.

E. 5.8. **Margrethe Schrøder**, f. $^{21}/_1$ 1914 i Odense.

Lærerinde (Tønder) 1936, ved Toftlund Kommuneskole fra 1937.

E. 6. **Aage Schrøder**, f. $^{20}/_8$ 1874 i Askov.

Fra Efteraaaret 1898 ansat som Ingeniør hos F. L. Smidth & Co., København, med Virksomhed i Ind- og Udland, i de yngre Aar i U. S. A., i de senere Aar længere Forretningsrejser i Asien, Afrika og Australien.

$^3/_1$ 1905 \sim *Marie Jørgensen*, f. $^{23}/_4$ 1881 i Kbh., Datter af Vinhandler Peter Christian Jørgensen og Hustru Marie Elisabeth Ingemann.

E. 6.1. **Christian Schrøder**, f. $^5/_{12}$ 1905 i Bielitz (dav. østrigsk Schlesien).

Student (Ordrup) 1924, cand. polyt. (Bygningsingeniør) 1931. 1931—1936 Ingeniør hos Entreprenørfirmaet Stürup & Prosch-Jensen. 1936 oprettet eget Firma: Topsøe-Jensen & Schrøder (Ingeniører og Entreprenører).

$^{17}/_{11}$ 1931 \sim *Erda Hertel Wulff*, f. $^2/_{12}$ 1907 paa Frederiksberg. Datter af Hovedrevisor N. Hertel Wulff og Hustru Jenny Malmberg. cand. actuar., Sekretær i Statsanstalten.

E. 6.2. **Carl Schrøder**, f. $^4/_2$ 1907 i Bielitz.

Student (Ordrup) 1925, cand. polyt. (Elektroingeniør) 1933. 1933—1936 Radioingeniør ved Søminevæsenet. 1935 oprettet eget Firma: Radiometer (Aagaard Nielsen & Schrøder, Fabrik for elektrotekniske Maaleapparater).

1937 \sim *Lise Briem Ottar*, f. $^{23}/_1$ 1911 paa Frederiksberg. Datter af Lærer ved Statens Gymnastikinstitut Ottar Andersen Ottar og Hustru Inger Marie Hansen.

E. 6.3. Jens Schröder, f. $6/_{11}$ 1909 i Bielitz.

Student (Ordrup) 1927. Musikstudier i Prag, Wien, Paris og København 1927—1933. Kapelmester. Koncerter i Statsradiofoni, Dansk Koncertforening, Thorvaldsens Museum, paa Universitetet o. fl. St. 1932—37. Fra 1937 Kapelmester ved Folkliga Musikskolan, Arvika, Sverige.

1936 \sim *Estrid Trolle-Christensen*, f. $23/6$ 1918 i Rudkøbing. Datter af Landsretssagfører Aage Trolle-Christensen og Hustru Gudrun Holst.

E. 6.3.1. Lotte Schröder, f. $25/4$ 1937.

E. 6.4. Svend Ludvig Schröder, f. $26/_{11}$ 1912 i Charlottenl.

Student (Ordrup) 1931. Cand. polyt. (Kemiker) 1936. Fra Februar 1936 ansat som Ingeniør ved Anglo Alpha Cement ltd., Roodepoort, Transvaal, South Africa.

E. 7. Axel Schröder, f. $6/8$ 1876 i Askov.

Præliminæreks. (Universitetet) 1898. Sekondløjtnant i Fodfolket 1901. Løjtnant af Reserven 1910. Ritmester ved Trainafdelingen 1917. Tandlæge 1905, prakt. i Viborg 1905—12, i Vejen 1912—34, i Nr. Nebel fra 1934.

Medlem af Dansk Tandlægeforenings Bestyrelse 1908—15 og 1918—21. Form. for Sydjydsk Tandlægeforening 1916—36. Formand for Garderforeningen for Ribe Amt fra 1920. R. af D. 1930.

$29/9$ 1906 \sim *Sara Louise Sørensen*, f. $2/8$ 1883 i Fredericia. Datter af Bankdirektør S. F. Sørensen og Hustru Maria Elisabeth Hermann.

E. 7.1. Erik Axel Schröder, f. $5/7$ 1907 i Viborg.

Maskinisteksamen + Elektroprøve. Autoriseret Elektro- og Radioinstallatør i København 1934.

$21/_{11}$ 1931 \sim *Gudrun Dresen*, f. $19/4$ 1908 i Kettinge. Datter af Gdr. Jens Peter Dresen og Hustru Anna Louise Suhr.

E. 7.1.1. Ole Axel Schröder, f. $4/_{11}$ 1932 paa Frederiksb.

E. 7.2. Karen Schröder, (f. $17/8$ d. $19/8$ 1910 i Viborg).

E. 7.3. Aase Ingeborg Margrethe Schröder, f. $16/_{11}$ 1911 i Viborg.

Præliminæreks. (Vejen) 1926. Student (Ribe) 1930. Tandlæge 1935.

E. 7.4. Arne Axel Schröder, f. $18/3$ 1915 i Vejen.

E. 7.5. Ingrid Elisa Schröder, f. $15/1$ 1919 i Askov.

Præliminæreks. (Vejen) 1934.

E. 7.6. Axel Schröder, (f. $10/2$ d. $3/3$ 1922 i Askov.)

E. 7.7. Maria Elisabeth Schröder, f. $3/3$ 1924 i Askov.

E. 8. Karl Theodor Schrøder, f. ³⁰/₁₁ 1837 i Askov.

Landbrugskandidat 1900, i Argentina 1900—02, Forpagter af Damhus 1903—05, Ejer af Ellegaard ved Odense 1905—08. Landmand i Argentina under skiftende Former som Forpagter, Bestyrer, (Majordom), Plantageejer (Yerbatero), nu i Eldorado (Misiones). — Folkevalgt Formand for Municipalitetet (Kommunalbestyr.) 1924—29, fra 1936 statsudnævnt Medlem af samme, Direktør for Kommunens offentlige Arbejder, Konsulent for Eldorados Yerbaindustri, i 10 Aar Form. for den danske Forening „Haabet“.

³⁰/₁₁ 1905 ∼ *Adelheid Helene Mathiesen*, f. ¹⁴/₃ 1887 i Sdr. Vilstrup, Datter af Christian Mathiesen og Hustru Kirstine Marie Jensen.

E. 9. Bent Schrøder, (f. ⁹/₃ 1879 d. ²²/₅ 1880).

Han var fin og sart, men saa lys og glad; han blev gammel nok til at faa en uforglemmelig Plads i Søskendeflokken.

E. 10. Julie Schrøder, (f. ¹⁸/₁₂ 1881 d. ³⁰/₅ 1900).

En elsket Gymnastiklærerinde paa Ollerup 1899. Hun var alles Yndling, veludrustet, som hun var fra Naturens Side, hendes Sang og Musik blev til Glæde for mange. Tidligt modnedes hun gennem sine Oplevelser, saa hun kunde tolke sin Livserfaring gennem Verset:

„Døm andre skaansomt, strængere dig selv,
men ingen, ingen du fordømme,
husk, Livet er en saare stridig Elv,
og ikke alle lige godt kan svømme.“

E 11. Holger Schrøder, f. ²⁵/₇ 1885 i Askov.

I Maskinlære hos Konstantin-Hansen & Schrøder 1901—02. Cand polyt. (Bygningsingeniør) 1909, hos Entreprenørfirmaet Christiani & Nielsen, Aarhus, 1909—10, hos Wædtzold & Jørgensen ved Anlæg af Kolding Sydbaner 1910—11. Direktør for Dampteglværket Waldau i Estland 1911—16. Ingeniør hos A/S Carl Lund i Kbh. og paa Rejse for samme i U. S. A. 1916—17. Ledende Ingeniør ved Opførelse og Igangsættelse af Selskabets Emaillefabrik ved Bordeaux 1917—20. Raadgivende Ingeniør i Kbh. sammen med E. B. With 1920—30. Leder af A/S Metallisator 1920—32. Ledende Ingeniør ved Anlæg og Igangsættelse af A/S Dansk Paahængsvognfabrik i Aabenraa 1932. Raadgivende Ingeniør i Kbh. 1933—35. Medarbejder (Forbehandler) ved Patentdirektoratet fra 1935. Blandt skriftlige Arbejder: „Teknikken som Handelens Tjener“ (Ingeniør og Samfund 1934), „Bidrag til Læren om Berægning af Paavirkninger i og Ydeevne af Bremsler med stive Bakker“ (endnu utrykt).

¹⁹/₂ 1911 ∼ *Kirsten Ostenfeld Christiansen*, f. ²⁰/₆ 1885 i Valby, Datter af Fysikeren Professor Chr. Christiansen og Hustru Hansine Ostenfeld.

E. 11.1. **Gerda Magdalene Schrøder**, f. $27/2$ 1912 i Waldau, Estland.

Realeks. 1928. Lærerinde ved Friskolen paa Frederiksborg Højskole 1930—31, paa Højskolen ved Flensborg Fjord 1931—33. Sløjd lærereks. (Askov) 1932. Lærerinde paa Askov Sløjdskole Sommer 1933. Diplom fra Kbhs. Tilskærerakademi 1934. Lærerinde paa Vældegaard Husholdningsskole fra 1934.

E. 11.2. **Inger Elise Schrøder**, (f. $28/2$ d. $29/2$ 1912).

E. 11.3. **Kay Christian Schrøder**, f. $10/6$ 1914 i Waldau. Stud. (Efterslægten) 1933. Landvæsenselev Baungaard, Vejen 1933—34. Kærhave 1934—35. Landbrugsstuderende paa Landbohøjskolen fra 1935.

E. 11.4. **Inger Elise Schrøder**, f. $8/5$ 1919 i Cauderan ved Bordeaux.

Stud. (Sortedamsgymnasium) 1937.

E. 12. **Christian Ditlev Frederik Schrøder**, f. i Askov $18/10$ 1888.

Stud. (Herlufsholm) 1906, cand. teol. 1912, Universitetets Guldmedaille for teolog. Prisaafh. 1913. Lærer ved Frederiksborg Højskole 1914—18. Kornet 1915, Løjtnant 1916. Askovlærer 1918—30. Studierejse i England 1919, i Tyskland 1920. Spr. i Aale-Linnerup 1930—36, i Fjelstrup fra 1936. — Form. for K. S. for Sydøstjyll. 1926—30, Medlem af Styrelsen for K. S. af 98 fra 1930, af Bestyrelsen for Børnenes Helsehjem fra 1936. — Medredaktør af Dansk Udsyn 1926—36. Medudgiver af Haandbog i Grundtvigs Skrifter I—III (1929—31), af K. S. Salmetillæg (3. og 4. Udgave) og Sangbog for Konfirmander (1932).

$24/9$ 1918 \sim *Ingeborg Johanne Bindslev*, f. $20/7$ 1891 paa Fredberg, Datter af Skoleinspektør Alfred Bindslev og Hustru Louise Tauber.

Adopteret *Karen Margrethe Ulla Schrøder*, f. $18/11$ 1924 i Aarhus.

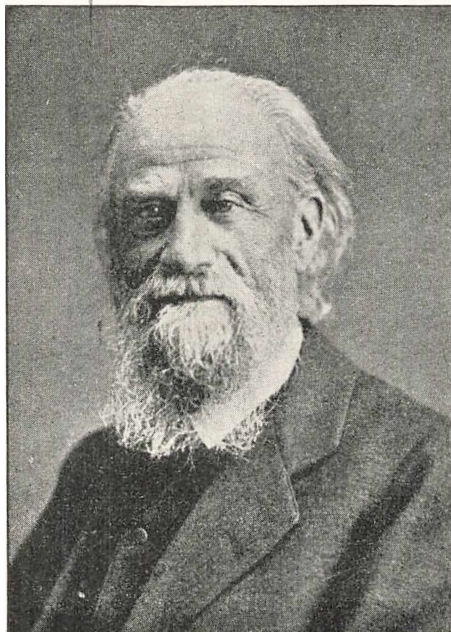
F. **Johannes Elieser Schrøder**, ($13/1$ 1838— $23/10$ 1920).*)

Født i Christianssæde Skovriderbolig.

Privat undervist, til han ti Aar gammel kom i Almueskolen, Kontorist hos Godsforvalter Trap, Ourebygaard 1853—56, Exam. jur. 1858, Godsfuldmægtig Ourebygaard 1859. Saaret ved Prøjsernes Overgang til Als $29/6$ 1864. Birkefuldmægtig 1864—65, Elev og Lærer paa Askov Højskole 1865—67, Forstander for Brøderup 1867—73, Bogholder og Forvalter ved Kunstflidsbortlodningen 1873—87, Vinhandler 1880—1913, Grosserer 1894.

*) Elisabeth Schrøder: Johs. E. Schrøders Hjem i H. P. B. Barfod: Minde fra gl. grundtvigske Hjem V (1925), Fr. Schrøder: Johs. E. Schrøder (1921).

Grundlægger 1873 det første københavnske Soldaterhjem, Kasserer for Københavns Skytteforening 1880—98, for St. Peders Gæstehjem 1891—1900, for Santhalmissionen 1896—1913, for Betesdamøderne 1893—1913, Forretningsfører for Kirkeligt Samfund 1898—1913, Form. for Kbhvns Afd. af Dansk Folkesamfund fra 1894, i Styrelsen for S.-J. S. fra 1884, for den grønlandske Kirkesag fra 1906 m. m. R. 1904.



Johannes E. Schröder.

Hans Valgsprog var: „Tro vel, og vær tro“, og hans Bømærke: Tir, der lægger sin Haand i Fenrisulvens Gab, for at den kan bindes. Hans Liv var præget af, at han troede Gud og Mennesker vel; hans Tro paa Gud gav Sjælsstyrke til at bære Modgang i Livet under smaa økonomiske Kaar og hans Hustrus aarelange Sygdom; hans Tro til Mennesker gav ham Mod og Udholdenhed til at tjene sit Folk, navnlig Danmarks Ungdom. Derfor kunde han i sit Livs Aften vidne for den forsamlede Slægt: Livet er det dejligste Eventyr i Vorherres Navn og i det danske Folk.

Johannes Schröder var en sjælden flittig Mand; naar Hjernen skulde hvile, brugte han Tiden til at arbejde i Haven eller hugge Brænde. Han vilde gerne fortælle Historie, Mytologi og Folkeeventyr; det gjorde han først for Eleverne paa Askov og Brøderup, senere for sine Børn paa Spadsereture eller ved deres Senge, og for Soldater i København gennem 45 Aar.

Johannes Schröder var en ydmyg, trofast og tjenstvillig Mand. Livet lærte ham Taalmod, og Taalmodigheden voksede under hans sidste, halvtredie Aar lange Sygeleje, hvor han var ganske uarbejdsdygtig, men aandsfrisk. Den Slægtsfølelse, der havde faaet ham til at samle sin Slægtebog, var levende hos ham til det sidste.

Den, der tror Vorherre vel,
er den allerstørste Sjæl.

³/₁₀ 1868 ~ *Anna Pauline Wagner* (¹³/₁₀ 1844—²⁰/₁₂ 1900),
Søster til Ludvig Schrøders Hustru.

Hun havde udpræget Skønhedssans, spillede og sang og læste udtryksfuldt og smukt op i Hjemmet. Hun var svag og led i en lang Aarrække af periodiske Depressioner. Paa hendes Gravsten staar Mt. 5,4.

F. 1. Svend Trøst Schrøder ($\frac{3}{8}$ 1869— $\frac{20}{5}$ 1888).

Født paa Folkehøjskolen Frederik VII.s Minde i Brøderup, svagelig fra Barneaarene. Han var munter og mild, from, kærlig og gudhengiven. Paa hans Gravsten staar Mt. 5,8.

F. 2. Karl Schrøder, f. $\frac{13}{7}$ 1870 i Brøderup.

I Malerlære hos Schmiegelow, Svendestykke med Medaille 1891. Afgang fra Kunstakademiet 1898. Maler og Keramiker i Lillerød fra 1902. Lærer ved det tekniske Selskabs Skole i Kbh. fra 1898, ved Tegne- og Kunstindustriskolen for Kvinder fra 1909. Tegner paa Fritz Hansens Møbefabrik fra 1912.

$\frac{7}{8}$ 1903 \sim *Ovidia Frederikke Drewes*, f. $\frac{4}{12}$ 1876 i Maribo, Datter af Regnskabsfører ved de lollandske Baner, Justitsraad Carl Ferdinand Jacob Drewes og Hustru Anna Nielsine Caroline Lützen.

F. 2.1. Sven Drewes Schrøder, f. $\frac{28}{5}$ 1905 i Lillerød.

Realeks. (Hillerød) 1922. Afgang fra teknisk Skole Kbh. 1927. Som Tømrer i Svejts og Norditalien 1928. Paa Kunstakademiets Arkitekturskole 1930—32. Arkitekt 1932 i Kbh.

$\frac{29}{12}$ 1931 \sim *Kerry Dorothea Petersen*, f. $\frac{15}{7}$ 1900 i Aarhus, Datter af Fotograf Hans Viktor Georg Petersen og Hustru Maren Nielsen.

F. 2.1.1. Anne-Marie Schrøder, f. $\frac{16}{1}$ 1934 i København.

F. 2.1.2. Aase Schrøder, f. $\frac{24}{5}$ 1937 i København.

F. 2.2. Ib Johannes Drewes Schrøder, f. $\frac{20}{1}$ 1914 i Lillerød.

Kornet v. 10. Art. Afd. Elev i Officersskolens ældste Klasse.

F. 2.3. Karl Palle Drewes Schrøder, f. $\frac{28}{7}$ 1918 i Lillerød.

Møbelpolstrerlærling.

F. 3. Agnete Schrøder, f. $\frac{30}{10}$ 1871 i Brøderup.

Sin Moders højre Haand fra lille af, Elev paa Askov Sommer 1890, fire Gange i Grønland, deraf to Aar i en Præstegaard, styrede Hus for sin Fader til hans Død.

F. 4. Rolf Schroeder, f. $\frac{16}{11}$ 1872 i Brøderup.

Tømrersvend 1891, Afgang fra Kunstakademiet 1902, Tegner hos Arkitekterne W. Dahlerup og V. Koch, Guldmedaille i Leipzig 1913, Assistent

ved Kunstakademiet 1902—13. Medlem af Akademisk Arkitektfor.s Bestyrelse, Akademiraadet, Dansk Standardiseringsraad og af Bestyr. for Foren. til Hovedstadens Forskønnelse. Indenrigsministeriets Konsulent i Byggesager fra 1920. Har bl. a. opført „Hvide Hus“ i Askov 1898, Kirke og Præstebolig i Askov 1899, Prof. Jens Schous Klinik 1909, Grundtvigs Hus i Kbh. 1908, Belysningsvæsenets Administrationsbygning 1913, Ombygning af Askov Højskoles Hovedfløj 1913, Johanneskirken i Brørup 1924.

²⁹/₅ 1900 ~ *Alma Ellen Eickhoff*, f. ²⁹/₅ 1876 i Kbhvn. Datter af Maskinfabrikant Gottfried Eickhoff og Hustru Alma Wulff.

F. 4.1. Poul Erling Rolf Schroeder, f. ¹/₃ 1904 i København.

Student 1923, uddannet paa det kgl. Teaters Elevskole, debuterede ved den danske Vaudevilles Jubilæum som Student Kaiser i „Recensenten og Dyret“, ved det kgl. Teater i to Perioder, Aarhus Teater, det ny Teater, Dagmarteatret, Riddersalen og Filmen. Har haft flg. større Roller: Hamlet, Aladdin, unge Woodley i „18 Aar“, d'Artagnan i „De tre Musketerer“, Mac Heath i „Laser og Pjalter“.

F. 4.2. Kirsten Rolf Schroeder, f. ¹²/₆ 1908 i Kbhvn.

²¹/₉ 1929 ~ Snedkermester *Søren Hansen*, f. ⁸/₄ 1905 i København. Søn af Snedkermester Christian Edvard Hansen og Hustru Marie Abalone Hansen.

F. 4.2.1. Rolf Hansen, f. ²¹/₉ 1930 i København.

F. 4.2.2. Lis Søren Hansen, f. ²¹/₃ 1935 i Gentofte.

F. 5. Alf Schrøder (⁵/₉ 1874—²¹/₉ 1874).

F. 6. Ester Schrøder, f. ²⁷/₁ 1876 i Kbhvn.

Paa Askov 1892—93, i 18 Aar paa Faderens Kontor, Gymnastikeksamen 1899 fra Statens Kursus, Svømmeeksamen 1909, Lærerinde ved Frk. P. Lønborgs (A. Barfods) Skole (1899—1910), Vikar ved Kbhvn.s Kommuneskoler 1909, fast Gymnastiklærerinde sammesteds fra 1913.

Deltager paa Gymnastikhold i Stockholm 1903 og ved de olympiske Lege i London 1908. Næstform. i Kvindelig Idrætsforening fra dennes Dannelse i 1906 til 1936. Sekretær ved det første danske Kvindegymnastikstævne i Kbhvn. 1914.

F. 7. Knud Schroeder, f. ²⁰/₇ 1877 i København.

Student (Østersøgade) 1896, cand. med. 1903, Dr. med. 1909, Reserve-læge ved Frederiks Hospital 1908—1909, Assistent ved Universitetets farmakologiske Institut 1909—12, Overmedicus ved Odense Amts og Bys Sygehus fra 1912, Leder af Tuberkulosestationen i Odense 1914—32, Privatdocent ved Kbhvns. Universitet fra 1914.

Formand for Medicinsk Selskab for Fyens Stift fra 1931, for Fyens Stifts Kunstfor. fra 1930, Form. for Dansk medicinsk Selskab 1932—34, Medlem af Centralbestyr. for Nationalfor. til Tuberkulosens Bekæmpelse fra 1935. Lægevidenskabelig Forfatter. Hovedarbejder 1927—37 om Sulfosinbehandling.

²³/₁₂ 1910 \simeq *Constance Frederikke Salicath*, f. ¹¹/₃ 1885 i København, Datter af Kontorchef Gerhart Guise Salicath og Hustru Vibeke Frisch.

F. 7.1. Sonja Micheline Salicetti Schroeder, f. ²⁰/₅ 1914 i Odense.

Student (Odense) 1932, ansat ved det danske Gesandtskab i Rom 1932—34 og i Paris 1935—36, ved Kunstindustrimuseet i København 1937.

F. 7.2. Paul Pierre Courtonne Salicetti Schroeder, f. ²¹/₁ 1918 i Odense. Student (Odense) 1936.

F. 7.3. Rolf Henrik Cecil Schroeder, f. ²⁶/₁₁ 1923 i Odense.

F. 8. Charlotte Louise Schrøder (¹⁴/₁₂ 1878—¹²/₈ 1907).

Medfødt Hjærtefejl, maatte derfor aldrig tage kraftig fat, hvad der faldt hende svært med sin virksomme Natur. Hun elskede Børn, var et udpræget Hjemmemenneske; hendes i Regelen straalende Humør hjalp hende, naar hun maatte give Afkald paa mange Fornøjelser. Hun var i Huset hos forskellige Familier, helst hvor der var Børn, bl. a. hos Olav Schrøder i Odense 1902—04. Hun styrede Hus for sin Fader under Agnetes Grønlandsophold 1904—07. Hun døde efter 4 Maaneders Sygeleje; paa hendes Gravsten staar Marc. 10,15.

F. 9. Elisabeth Schrøder, f. ²⁴/₅ 1884 paa Frederiksberg.

Elev paa Askov 1903—04 og 1906—07, Sommerlærerinde der 1911—17. I Huset forskellige Steder, bl. a. to Gange i Sønderjylland. Efter 2¹/₂ Aars Uddannelse Husholdningslærerinde 1910, Lærerinde paa Forhaabningsholms Højskole fra 1913, til den sluttede 1921. Skolekøkkenlærerinde ved Kbhvn.s kommunale Fortsættelseskursus 1914—17. Laboratorieassistent paa Bispebjerg Hospital 1918—21. Medhjælper i K. U. K. A. 1913—20. Assistent paa Steins Laboratorium 1921—32, Laboratorieassistent paa Lukas Stiftelsen fra 1932. Bor paa Fredb. sammen med Agnete.

MEDDELELSER

OM

SCHRØDER-SLÆGTEN

(MEDLEMSBLAD FOR SCHRØDERSLÆGTSSAMFUNDET)

2. Serie Nr. 1 - 1939

TILLÆGSBLAD TIL

JOHS. E. SCHRØDERS SLÆGTEBOG AF 1937

B. 2. *Eggert Christian Schrøder* døde 3. Paaskedag, 11. April 1939 i sit Hjem hos Kamma og Harald.

Eggert var Brobygger mellem den ældre Generation og vor, ikke alene i Kraft af sin Alder, men fordi han paa sin stillærdige Maade delte sine Farbrøders aandelige Interesser. Det saa vi i Handling, da han hjalp Farbroder Johannes paa Kontoret. — Han blev ved at være „Gudsforvalter“, forstod, at hvad vi har, er alt betroet Gods, som vi skylder Gud Regnskab for. Den faamælte Mand fandt sin Glæde i at lytte til andres Samtale, men vilde helst ikke selv udtale sig. Eggert og Sophie fornægtede ikke deres lollandske Oprindelse; derfor kunde vi yngre i deres hyggelige Hjem komme nær til Slægtens Udspring.

B. 2.4.3. **Grete Helga Anker Schrøder**, f. ³⁰/₁₀ 1938 paa Frederiksberg.

C. 2.2.1.1. **Johan Ludvig Alkjær**, f. ⁴/₄ 1939 i Gentofte.

C. 2.2.2.3. **Jens Dinsen Hansen**, f. ¹⁶/₁₂ 1937 i Flensborg.

C. 2.3.1.1. **Janet Anne Freja Wilson**, f. ¹⁴/₇ 1939 i Hemel Hempstead.

C. 2.3.2. Alice Francis ¹⁵/₄ 1939 ∼ *Eric Storow*, Hemel Hempstead.

C. 2.7.2. Hans Franch Schrøder, Stud. (Ordrup) 1938, stud. polyt.

Mellemnavnet for Jørgen og Hans skrives Franch.

C. 4.1.2. **Michael Schrøder**, f. ³/₄ 1939 paa Frederiksberg.

D. 2. Harald Schrøder har 1939 af Helbredshensyn maattet nedlægge Hvervet som Diakonissestiftelsens Hovedkasserer, men er stadig Medlem af Bestyrelsen. Økonomisk Konsulent og Administrator af Formuen for Herlufsholm Skole og Gods fra 1937.

- D. 2.1. Else Margrethe Schrøder Medlem af Repræsentantskabet for Marthaforeningen i København 1939.
- D. 2.2. Gerda Schrøder Sygeplejeelev paa Bispebjerg 1938.
- D. 3. Niels Johan Bang, R. af D. 1928.
- E. 1.2.1. Mogens Blegvad Stud. (Øregaard) 1935, stud. mag. i Filosofi.
- E. 2.1.1. Helene Callesen Præliminæreksamen (Ryomgaard). Paa Askov 1934/35.
- E. 2.1.1.2. **Kirsten Callesen**, f. ¹⁵/₃ 1938 paa Lerskov.
- E. 2.1.3. Margrete Ravn Realeks. (Aabenraa Statsskole). Elev paa Snoghøj 1938/39, paa Tärna i Sverige 1939, Askov 1939/40.
- E. 2.1.4. Julie Ravn Stud. (Aabenraa) 1938, paa dansk Højskole i Gais, Svejts, 1938/39.
- E. 2.1.5. Karl Konstantin Ravn Realeksamen (Aabenraa). Landvæsenselev.
- E. 2.9.1. **Merete Konstantin-Hansen**, f. ¹⁴/₁ 1939 i Kbh.
- E. 3. Ingeborg Appel fast Lærerinde paa Askov 1889—1939. Medlem af Bestyrelsen for Askov Valgmenighed 1906—38, for Løbners Plantage 1932—39. Tildelt Fortjenstmedaillen i Guld 1939.
- E. 3.3.3. **Jens Appel**, f. ⁹/₁₁ 1937 paa Askov Nørsgaard.
- E. 3.5. Bo Rud Medlem af Filmsraadet fra 1939.
- E. 3.5.3. **Gunna Rud**, f. ²⁰/₁₂ 1937 i Askov.
- E. 5. Olav Schrøder, R. af D. 1938. Medhjælper ved Gymnastikinspektionen til 1937.
- E. 5.1. Mads Christian Hansen Redaktør af Morsø Folkeblad 1939.
- E. 5.4. Folmer Schrøder Landinspektør under Randers Kommune 1938.
- E. 5.5. Anna Charlotte Foged ansat ved Odense kommunale Skolevæsen fra 1938.
- E. 5.6. Poul Schrøder Kandidat paa Frederiksberg Hospital 1937/38, ved Odense Sygehus 1938/39, Reservelæge Aabenraa Sygehus fra 1939.
- ⁴/₂ 1938 ∼ Kontorist ved De forenede Automobilfabrikker *Elva Emilie Thorum Arnoldi*, f. ¹²/₁₂ 1912, Datter af Sporvejsfunktionær Orla Konrad Thorum Arnoldi og Hustru Karla Elisa Augusta Christiansen, København.

E. 5.7. Inger Johanne Schrøder Lærerinde i Frederiks-
sund 1937/39.

⁷/₇ 1939 ~ Lærer *Peter Jepsen*, Løgumkloster, f. i Vojens
¹⁰/₇ 1911, Søn af Overportør Nicolai Jepsen og Hustru Karen
Kristine Schöning, Vojens.

E. 5.8. Margrethe Schrøder Lærerinde i Toftlund 1937/38.

³⁰/₁₂ 1938 ~ Lærer *Alfred Nissen*, Ballum Vesterende, f. i
Hjerpsted ²³/₁₁ 1911, Søn af Gdr. Nicolai Nissen og Hustru
Helene Clausen, Hjerpsted.

E. 5.8.1. **Nis Ole Nissen**, f. ²⁰/₉ 1939 i Tønder.

E. 6.2.1. **Birgitte Schrøder**, f. ²⁸/₄ 1939 i Charlottenlund.

E. 6.4. Svend Ludvig Schrøder Ingeniør ved Anglo Alpha
Cement, Ltd., Hennenman Works, Transvaal, 1936—39, fra
1939 i Radiometer, København.

²²/₆ 1938 ~ *Else Middelboe*, f. ²⁸/₁₁ 1916 i Kbhvn., Datter
af Ingeniør Poul Middelboe og Skuespillerinde Ingeborg
Middelboe.

E. 7.1. Erik Axel Schrøder alm. Maskinisteks. 1927, udv. Maskinisteks.
1931, Elektroinstallatøreks. for Maskinister 1933. Autor. Elektroinstallatør u.
Kbh. & Fredb. Belysningsvæsen fra 1933. Radiospecialforretning fra 1933, Kbh.F.

E. 7.3. Aase Schrøder Assistent hos Tandlæge P. Sørensen,
Randers, 1935—36, A. Warnöe, Kbh., 1936—38, jus. pract.
1937, hos O. Rud, Esbjerg, fra 1939.

³¹/₁₂ 1938 i Ribe Domkirke ~ *Henning Lundsgaard Jensen*,
f. i Give ²³/₁₂ 1910, Søn af Amtsvejsinspektør, cand. polyt. Jens
Anton Jensen og Hustru Elise, f. Lundsgaard, Ringkøbing.
Læge 1937, 2. Reservelæge Sct. Josephs Hospital, Esbjerg,
fra 1938.

E. 8. *Adelheid Schrøder*, f. Mathiesen, døde i Eldorado
¹⁵/₂ 1939.

Askovelever fra 1902/03 mindes hende som den purunge Pige med den
ranke Holdning, de smukke Ansigtstræk, den stilfærdige Ynde; hun vandt
Kammeraternes Tillid. Sammen med Karl maatte hun, efter et Par Aar paa
en fynsk Gaard og en Sommer som Lærerinde i Askov, prøve de store
Omskiftelser under argentinsk Nybyggerliv. Blivende Sted fandt de i den
subtropiske Urskov ved øvre Paraná. Som den første lykkedes det Adelheid
i energisk Kamp mod de graadige Myrer at trylle en Have frem; den bug-
nede af Sydfrugter, men selv frydedes hun mest over Jordbær og Roser,
og hvad der mindede om Danmark. Siden skabte hun med sin Sans for
det skønne i Natur og Kunst paa „Villa Askov“ et smukt og ægte dansk
Hjem, der blev som et Midtpunkt for den danske Kreds. Iljor Sommer var

de begge herhjemme. Kort efter Tilbagekomsten mistede hendes Søster i Bs. Aires sin Mand. Adelheid tog dertil for at trøste hende, vendte træt og syg tilbage og døde et Par Uger efter. Et stort Følge, deriblandt alle de Danske, samledes om hendes Baare for at takke denne retlinjede Kvinde, der med sin vidtrækkende Livsforstaaelse og milde, varme Personlighed havde vundet sig Venner overalt.

(H. S. i Menighedsbladet Nr. 11, L. Bækhøj i Højskolebladet Nr. 14 1939.)

F. 2.2. Ib Johannes Drewes Schrøder, Stud. (Frederiksborg) 1933, Kornet ved 10. A. A. 1935, Elev i Officersskolens æ. Afd. 1935/37, Sekondløjtnant 1938, Premierløjtnant af Artilleriet ved Luftværnsreg. fra 1938.

²⁹/₁ 1939 ~ *Inger Vinther*, f. ¹⁷/₅ 1917 i København, Datter af Snedker Carl Vinther og Hustru Ingeborg Bertha, f. Larsen.

F. 7.2. Paul Pierre Courtonne Salicetti Schroeder Student (Stenhus) 1936, Kornet 12. Bat. 1939, Sekondløjtnant ved Fodfolket, 7. Reg., 1939.

Tilføjelse til S. 17: Skovfoged Johannes Schrøders Hustru nævnes i Kirkebogen for Gl. Haderslev *Mette Frost* — ved Datteren Anna Cathrines Bryllup ¹⁰/₆ 1838 med Oluf Matthiesen Thielst.

Red. af Fr. Schrøder, Fjelstrup. Redaktionen sluttet ²⁰/₁₁ 1939. — Et Restparti af Johs. E. Schrøders Slægtebog (1937), der danner Grundlaget for disse Meddelelser, kan af Medlemmer rekvireres hos Sekretæren, Caroline Schrøder, Sdr. Fasanvej 59⁸, Kbhvn. F., for 1 Kr. pr. Stk. + Porto.

Hver Ætling sin Slægtebog!

MEDDELELSER

OM

SCHRØDER-SLÆGTEN

(Medlemsblad for Schrøderslægtssamfundet)

2. Serie - Nr. 2 - 1941

TILLÆGSBLAD TIL

JOHS. E. SCHRØDERS SLÆGTEBOG AF 1937

B. 2.2. Ingeborg Augusta Schrøder døde ²⁷/₁₀ 1940 paa Frederiksberg Hospital.

Sygeplejerske ved Frederiksberg Menighedssygepleje Søster Ingeborg cyklede om Morgenens til sin Gerning, da hun blev paakørt af to Arbejdsdrenge; hun blev slynget mod Stenbroen, paadrog sig et Kraniebrud og laa et Døgn bevidstløs paa Hospitalet, til hun udaandede.

Med fin kvindelig Ynde færdedes hun tidlig og silde mellem de smaa Hjem, hvor hun ikke alene plejede de syge, men hjalp til med hvad der trængtes til, altid med mildt og kærligt Sind. Den sidste Aften, før Ulykken skete, havde hun haft sin nærmeste Slægt samlet i sit kønne lille Hjem. Da talte hun om, at hun gruede for at skulle færdes paa de mørkelagte Gader i den kommende Vinter.

I Menighedssygeplejens Aarsberetning slutter en Omtale af Søster Ingeborgs Livsgerning med følgende Ord: „Ved hendes Hjemgang tænker vi i Menighedssygeplejen med Tak paa hendes Tjeneste igennem 18 Aar, og vi takker Gud for, hvad han gav os gennem Søster Ingeborg.“

B. 3. Frederikke Louise Schrøder døde i sit Hjem paa Frederiksberg ¹³/₁ 1940.

Saa længe hun stod i sin fulde Kraft, ejede hun megen Viljestyrke og Virkelyst, hvad der allerede i 80-erne kom Menighedsplejen i Frederiksberg Sogn til Gode. Hun blev Slægtens gode Faster, der aabnede sit Hjem for de unge, saa hun derigennem blev som en Moder for mange baade fra sin Faders og sin Moders Side. Gammeldags Dyder: Gudsfrygt, Flid og Nøjsomhed prægede hende. Selv kunde hun klare sig med uendelig lidt, men hun kunde ogsaa glæde sig ved at samle en lille Kreds til en hyggelig Aften i sine Stuer paa Hjørnet af Forchammersvej og Ørstedsvvej eller ved paa sin Fødselsdag at indbyde de unge i Slægten til Skovtur til Studenterkilden; sin Faders 100-Aarsdag fejrede hun med en stor Familiefest i Nimbs Lokaler. I de yngre Aar kunde hun være tung og trist i Sindet, men hun fik en fredfyldt Livsaften under Broderdatteren Ingeborgs kærlige Pleje. Paa hendes Dødsleje kunde det gamle rynkede Aasyn straa af Mildhed, Kærlighed og Taknemlighed.

Jeg elsker Lyset paa den gamles Pande,
naar Baaden glider over Dødens Vande,
men Øjet ser i Fred mod Livets Kyst.

C. 1.2. Marie Olsen opgav Juli 1939 sin Forretning i Nykøbing F. Fra ¹/₄ 1940 Medhjælper, fra Januar 1941 Bestyrer af Trikotageforretning i Søllested.

C. 2.2.2. Eli Dinsen Hansen bor fra $\frac{1}{2}$ 41 i Ladelund, hvor hendes Mand da blev Lærer ved den lille danske Skole, idet han var hjemsendt fra tysk Krigstjeneste fra $\frac{1}{11}$ 40— $\frac{1}{7}$ 41. Eli har gennemgaaet Statens Feriekursus i Haandarbejde og underviser nu Pigerne.

C. 2.3.2.1. *George Edward Storow*, f. $\frac{23}{6}$ 1940 i Hemel Hempstead.

C. 2.5.2. Anna Schrøder Lærerinde (Haderslev) 1941.

C. 2.6.1. Agnete Margrethe Schrøder:

~ $\frac{17}{9}$ 1940 Bankassistent i Folkebanken, København, *Poul Emil Henry Hansen*, f. $\frac{15}{10}$ 1917 i Roskilde, Søn af Rangermester Jens Hansen og Hustru Karen Nielsen.

C. 2.6.3. Else Henriette Schrøder fra $\frac{1}{4}$ 1938 Telefonist i Roskilde.

C. 4.1. Einer Schrøder, Brandinspektør, er fra $\frac{1}{5}$ 1940 midlertidig overgaaet til Statens civile Luftværn som Leder af Brandsektionen og Statens Luftværnsskole. Fra December 41 Luftværnsinspektør.

E. 1.2.2. Hanne Blegvad Student (Øregaard) 1940, Elev paa Tandlægeskolen.

E. 1.3.1. Jens Oksen stud. polyt. (Elektroingeniør), Studentergaarden.

E. 1.3.2. Erik Oksen Student (Ribe) 1941, Jurist i Aarhus.

E. 2. *Margrethe Konstantin Hansen* døde i sit Hjem i Askov $\frac{18}{12}$ 1939 efter længere Tids Svagelighed.

Margrethe var Askov Højskoles ældste Datter. Ved hendes Daab stod alle Elevpigerne Fadder, og Daabsgildet formede sig som en hel lille Folkefest. Derved var hun med til fra første Færd at give Sommerskolen det hjemlige Præg, og hun blev selv indviet til at være noget for mange. Hendes store Bryllup var en Fest for hele Skolens Vennelag. I Vuggegave fik hun et lyst, glad og kærligt Sind. Tidlig fandt hun sin Plads i Guds Menighed. Bønnen gav hende Kraft til at bære Sygdom, Bekymring og Sønnetab. Med Glæde og Tak tog hun Arbejdet op i Kolding Menighedsraad, det frivillige Kirkekor, Menighedspleje og Santalmission. Hun favnede ualmindelig vidt. Hendes Arbejdsdag var gennem mere end 30 Aar henvend 18 Timer, hendes Gæstfrihed saa stor, at der skulde lægges mange almindelige Hjem sammen for at naa det tilsvarende. Trods det store Arbejde, den talrige Børnelok gav hende, havde hun Tid til at hjælpe andre under Sygdom, ved Barsel og Død. Hendes kønne Sang og livfulde Breve har været til Opmuntring for mange i og udenfor Slægten. Hun havde sin Del af Æren for det gode kammeratlige Sammenhold mellem Fabrikanter og Arbejdere i Losbygade. Selv syntes hun ikke, hun evnede noget, men hun gav rent uvilkaarligt andre sin rige Kærlighed.

(Menighedsbladet 1940 Nr. 2 (sign. H. S.) og Nr. 4.)

E. 2.1.1.3. *Rasmus Henriksen Callesen*, f. $\frac{15}{4}$ 1940 paa Lerskov.

E. 2.1.3. Margrete Ravn Elev paa Bispebjerg Hospital 1940.

E. 2.1.4. Julie Ravn Tegner hos Brd. Gram, Maskinfabrik, Vojens, 1940.

E. 2.1.7. Signe Ravn Elev paa Skibelund Efterskole Sommer 1941.

E. 2.2.4. *Ida Laursen Vig*, f. $5/2$ 1938 i Hodde.

E. 2.8. Bent Konstantin-Hansen Tandlæge 1940.

E. 5. Olav Schrøder har taget sin Afsked fra Tønder Seminarium $31/7$ 1941 og er flyttet til Møgeltønder.

E. 5.5 Anna Charlotte Foged Lærerinde ved Odense kommunale Realskole 1941.

E. 5.7. Inger Johanne Jepsen Timelærerinde i Løgumkloster 1941.

E. 5.7.1. *Birthe Margrethe Jepsen*, f. $17/9$ 1940 i Løgumkloster.

E. 5.8. Margrethe Schrøder, Ægteskab opløst. Lærerinde ved Tønder Seminariums Øvelsesskole 1941, deler Hus med Forældre i Møgeltønder.

E. 6. Aage Schrøder er efter godt 41 Aars Tjeneste hos F. L. Smidt & Co. traadt tilbage $31/12$ 1939 i Henhold til Aldersgrænse. Repræsentant fra Marts 1940 for et Brünn-Firma, der leverer Turbiner til Vandkraftanlæg.

E. 6.2.1. *Johan Schrøder*, f. $5/5$ 1940 i Gentofte.

E. 6.2.2. *Henrik Schrøder*, f. $5/5$ 1940 i Gentofte.

E. 6.3. Jens Schrøder har p. Gr. a. Krigen maattet opgive sit Arbejde ved Folkliga Musikskolan i Arvika indtil videre. Medarbejder ved Dagbladet „Børsen“. Dirigent for Koncerter foranstaltet af Unge Tonekunstnere, Bibliotekar m. v. for samme Selskab.

E. 6.3.2. *Jan Schrøder*, f. $10/1$ 1941 i København.

E. 6.4. Svend Ludvig Schrøder har $1/10$ 1941 i Samarbejde med Civilingeniør Finn Andersen paabegyndt en Virksomhed for teknisk kemisk Industri i København.

E. 6.4.1. *Ingeborg Schrøder*, f. $7/2$ 1940 paa Frederiksberg.

E. 11. Holger Schrøder har udgivet: Danmarks Nederlag — Danmarks Fremtid, 1940 (trykt som Manuskript, bekostet af Fabrikant Pindborg).

E. 11.1. Gerda Magdalene Schrøder:

$9/8$ 1941 \sim Mejerist *Einar Mortensen*, f. $5/3$ 1910 i Langaa, Søn af Næstbaneformand Jacob Aksel Mortensen og Hustru Gertrud Nielsen. Bor i København.

E. 11.3. Kay Christian Schrøder:

$18/11$ 1941 \sim *Marie Elisabeth Ottesen*, f. $2/2$ 1911 paa Christianshavn, Datter af Kunstmaler Johannes Ottesen og Hustru Ellen Johansen. Bor i København.

E. 11.4. Inger Elise Schrøder:

$3/2$ 1940 \sim Civilingeniør *Sven Jørgen Henrik Teisen*, f. $25/2$ 1913 i Berlin, Søn af Civilingeniør Theodor Bernhard Teisen,

Birmingham, og Hustru Dido Charlotte Sandberg. Bopæl: Holmegaards Glasværk.

E. 12. Frederik Schrøder har fra $\frac{1}{7}$ 1940 midlertidig overtaget Berjeningen af Haderslev Frimenighed med to mdl. Gudstjenester. 1941 udgivet „Bonden, som blev Landraad“ (P. J. Refshauges Minder).

F. 2. 1. Sven Drewes Schrøder Medlem af Dansk Arkitektforening 1941.

F. 2. 1. 3. *Finn Louis Schrøder*, f. $\frac{20}{8}$ 1939 paa Frederiksberg.

F. 2. 3. Palle Schrøder udlært som Møbelpolstrer $\frac{1}{8}$ 1940. Aftjent Værnepligt ved Livgarden $\frac{2}{11}$ 1940— $\frac{1}{11}$ 1941. Form. for K. U. i Lillerød-Bloustrød April 1939—November 1940.

F. 3. *Agnete Schrøder* døde $\frac{15}{7}$ 1941 paa Nervesanatoriet ved Dianalund og blev begravet $\frac{19}{7}$ fra Vartov Kirke.

Som ældste Datter fik Agnete tidlig Brug for sine husmoderlige Evner under Moderens aarlange Svaghed. I de yngre Aar var hun for det meste bundet til Hjemmet, dog var hun Elev paa Askov Sommeren 1890. I Aarene 1904—05 og 1906—07 var hun i Huset hos Provst Schultz-Lorentzen, Godthaab, Grønland. Hun blev saa betaget af Landets storlinjede Skønhed og umiddelbare Befolkning, at Grønland blev hendes Længsles Land. To Gange til var hun der som Gæst, 1913 i Julianehaab, 1920 i Ivigtut og Frederikshaab. Grønlandernes Vel laa hende stærkt paa Sinde, gerne forhandlede hun grønlandsk Pelsværk o. lign. Saa længe der var Kræfter til det, forsømte hun ikke et Møde i grønlandsk Selskab.

I Hjemmet paa Dr. Olgasvej viste hun med smaa Midler en enestaaende Gæstfrihed mod Slægten og Faders Venner. Adskillige af de unge, der var Pensionærer i Hjemmet, blev hendes Venner for Livet. Efter Faderens Død dannede hun Hjem med sin yngste Søster, en køn Fortsættelse af det gamle Hjem. Ved Mindefesten i Hjemmet kunde Bodil Lange med Rette sige:

Du pragtfuld var i dine Velmagtsdage,
med Fryd vi tænker paa den Tid tilbage.
Hvor var du gavmild imod dine Venner,
en mere trofast Sjæl jeg ikke kender.

F. 7. Knud Schroeder Medstifter af Bladet Sønderjylland 1894. Stifter af Studfor. Heimdal 1896. Medl. af Hovedbestyr. for Rigsfor. til Bekæmpelse af rheumat. Sygdomme 1938. Æresmedlem af Société thérapeutique 1938. R. af D. 1936.

Constance Schroeder Malerinde og Deltager i flere Udstillinger. Stifter af og Form. for Fynske Kvinders Depot 1939.

F. 7. 2. Paul Pierre Schroeder paa Galster & Holbølls Kursus 1937—38, Rekrut v. 10. Bat. (Fredericia) 1938, Kornet v. 12. Bat. (Sønderborg) 1939, Sekløjtn. der s. A., Hærens Officersskole 1940—41, Premløjtn. v. Fodfolkpionerkommandoet i Tønder 1941.

F. 7. 3. Rolf Henrik Schroeder mat.-naturv. Student (Odense) 1941.

Red. af Fr. Schrøder. Fjelstrup, Redaktionen sluttet $\frac{24}{11}$ 1941. — Et Restparti af Johs. E. Schrøders Slægtebog (1937), der danner Grundlaget for disse Meddelelser, kan af Medlemmer rekvireres hos Sekretæren Caroline Schrøder, Sdr. Fasanvej 33^a, Kbhvn. F., for 1 Kr. pr. Stk. + Porto.

Hver Ætling sin Slægtebog!

MEDDELELSER

OM

SCHRØDER-SLÆGTEN

(MEDLEMSBLAD FOR SCHRØDERSLÆGTSSAMFUNDET)

2. Serie Nr. 3 - 1943

TILLÆGSBLAD TIL

JOHS. E. SCHRØDERS SLÆGTEBOG AF 1937

B. 2.4. Johannes Anker Schrøder har fra 1941 foruden Boligen paa Godset Dinamarca en Lejlighed i Colombias Hovedstad Bogota. Karen har Husholdningslærerindeeksamen fra Birg. Berg-Nielsens Seminarium 1926.

C. 2.2.1.1. Johan Ludvig Alkjær er født i Kbhvn. Forældrene boede i Gentofte.

C. 2.2.1.2. **Thomas Alkjær**, f. $\frac{26}{3}$ 1942 i Kbh. Forældrene bor i Skovshoved.

C. 2.2.2. Eli Dinsen Hansen paa Snoghøj Gymnastikhøjskole Sommer 1943.

C. 2.2.2.4. **Karen Dinsen Hansen**, f. $\frac{22}{1}$ 1942 i Flensborg.

C. 2.3.1.2. **Helen Marguerite Wilson**, f. $\frac{1}{7}$ 1942 i Hemel Hempstead.

C. 2.5.2. Anna Schrøder Lærerinde ved Godthaab Privatskole, Fredberg fra $\frac{1}{2}$ 1942.

C. 2.5.3. Hans Christian Schrøder Mælkerieksamen Ladelund 1942, ansat paa Anslet Mejeri, Fjelstrup, $\frac{1}{4}$ 1943.

C. 2.7.1. Jørgen Franch Schrøder Tømrersvend 1940. Afgang fra Kbhvn.s tekniske Skole 1943 som Bygningskonstruktør.

$\frac{21}{2}$ 1943 ~ *Asta Sigrud Jensen*, f. $\frac{28}{3}$ 1920 i Præstø, Datter af Skorstensfejermester Torben Bendix Jensen og Hustru Anna Mathilde Herta f. Hansen. Bopæl: Charlottenlund.

C. 2.7.1.1. **Lisbeth Schrøder**, f. $\frac{30}{7}$ 1943 paa Frederiksberg.

D. 1. Carl Smidt Schrøder fratraadt Bestyr. for Glumsø Realskole 1943.

D. 2. Harald Schrøder Medlem af Helligaands Sogns Menighedsraad fra 18/12 1942.

D. 2.1. Else Margrethe Schrøder fra 1/4 1943 Arkivar og Regnskabsfører i Sundhedsstyrelsen.

D. 2.2. Gerda Schrøder Sygeplejerske fra Bispebjerg 28/4 1942.

D. 3. Alf Bjerger overtog Maribo private Realskole 1940. Henrik Bang Forpagter af Fagstedgaard ved Korinth fra April 1943, g. 2. m. Kamma Wilmar.

E. 1.2.1. Mogens Blegvad Magister i Filosofi 1942, Universitetsmanuduktør 1943.

27/6 1942 ~ *Sigrid Marianne Holm*, f. 28/10 1919 i Kbhvn., Datter af Prof., Dr. med. Otto Ejler Holm og Hustru, Læge Bodil Wandall. Montessori-Børnehavelærerinde 1943.

E. 1.2.2. Hanne Blegvad Tandlæge 1943, Assistent i Vordingborg.

E. 2.1. Johannes Ravn døde i Øster Løgum 26/11 1942.

Lige fra han som Askovelev i 1904 var med at følge Skolens Moder til Graven, har han delt Sorger og Glæder med vor Slægt. Den Uddannelse, han fik til sin Præstegerning, var ret efter L. Schrøders Ønske. Han stod Læretiden igennem paa Fabrikken i Losbygade, var Maskinsmed paa et Par andre Fabrikker, Elev paa Askov to Vintre, inden han gik paa Studenterkursus. Efter Brylluppet 1913 drog han til U. S. A.; han forstod, at dansk Folkeliv kun kan bevares, naar det er forenet med Menighedsliv. Han var med at gøre Wilson opmærksom paa det sønderjydske Spørgsmaal og tog hjem for at blive Præst i Sønderjylland. Da det trak ud med Genforeningen, fik han først nogle gode Aar paa Randerseggen, udgav 1922 Skoleudgave af Ny Testamente. I Ø. Løgum ligger den lille, kønne, ægte danske Kirke paa Genner Banke som et Minde om hans Tro paa, at Gud vil velsigne det lidet. Maaske saa han vel tungt paa Menneskelivet, men han ejede et lyst Haab til Gud. Blandt de Ord, han vilde have talt over til Advent, var: „Guds Godhed leder til Omvendelse“.

C. H. i Menighedsbl. 49/42. Evald Kristensen: J. R. i U. S. A. Menighedsbl. 1/43.

E. 2.1.1.4. **Johannes Ravn Callesen**, f. 5/5 1943 paa Lerskov.

E. 2.1.3 Margrete Ravn Sygeplejeeksamen 1943 fra Bispebjerg.

E. 2.1.6. Anna Ravn Student Aabenraa 1943.

E. 2.3.1. Helga Kampp, stud. med.

4/4 1942 ~ *Ejner Jørgen Emmanuel Konrad Nielsen*, Kontrolassistent paa Løvens kem. Fabrik, f. 26/11 1914 i Trustrup, Søn af Sadelmager Jørgen Nielsen og Hustru Emma Caroline f. Hansen. — Nuv. Bolig: Brønshøj.

E. 2.3.1.1. **Merete Kamp Nielsen**, f. $\frac{9}{10}$ 1942 paa Frederiksberg.

E. 2.6. **Olav Konstantin-Hansen** døde i Teheran $\frac{13}{9}$ 1942.

I F. L. Smidts Tjeneste fra 1934 viste han særlige Evner til at lede et Arbejde. 1937 fast Overmontør. 1940 udlaant til „Atlas“, der sendte ham til Persien for at forestaa Montering af en større Fiskekonservesfabrik. Efter Besættelsen i Kampsaks Tjeneste beskæftiget med Vejanlæg. Han gik op i sin Gerning med Lyst og Interesse og løste selv uvante Opgaver med Dygtighed. Ved sit selvstændige og kultiverede Væsen vandt han alle. Udefra set var hans Livsvej ikke let, men han tog de mange Omskiftelser. Livet bragte, med godt Humør. Rejselivet og de forskellige Opgaver i fjerne Lande passede ham. Han blev syg i April 1942 og kom straks paa Sygehus. Trope-sygdommen tærede hans Kræfter, men han bevarede sit lyse Sind, til en Hjertesvækkelse voldte en brat Død. Overfor sin Slægt viste han et kærligt og hjælpsomt Sind.

C. F. R. i F. L. Smidt-Nyt Januar 1943.

E. 2.10. **Karl Konstantin-Hansen**

$\frac{12}{5}$ 1942 \sim *Hertha Hansen Staugaard*, f. $\frac{13}{10}$ 1917 i Kolding, Datter af Repræsentant i D. D. M. Henrik Hansen Staugaard og Hustru Kathrine Marie f. Mikkelsen.

E. 3.4. **C. F. Christiansen** Direktør for Brørup Bank fra 1923.

E. 5.5.2. **Mette Foged**, f. $\frac{17}{9}$ 1942 i Odense.

E. 5.6. **Poul Schrøder** har købt Lægepraksis i Aabenraa 1943.

E. 5.7.2. **Gunnar Jepsen**, f. $\frac{19}{4}$ 1943 i Løgumkloster.

E. 6.2.4. **Marianne Schrøder**, f. $\frac{29}{8}$ 1943 i Hellerup.

E. 6.3. **Jens Schrøder** Leder af Aalborg Byorkester fra $\frac{1}{5}$ 1942.

E. 6.4.2. **Anker Christian Schrøder**, f. $\frac{30}{5}$ 1943 i Hellerup.

E. 7.1.2. **Jørgen Schrøder**, f. $\frac{23}{4}$ 1942 paa Frederiksberg.

E. 7.3.1. **Steen Jensen**, f. $\frac{5}{8}$ 1940 i Esbjerg.

E. 7.3.2. **Kirsten Jensen**, f. $\frac{7}{6}$ 1942 i Esbjerg.

E. 7.5. **Ingrid Elisa Schrøder** Student (Tarm) 1938, stud. mag. i Naturfag.

E. 7.7. **Maria Elisabeth Schrøder** Student (Nykøbing F.) 1942, paa Askov 1942/43, Boghandlermedhjælper hos E. Harch, Kbhvn.

E. 11.1. **Einar Mortensen** Direktør for Aalborg Mælkekompani 1942. Mejeriet Vejgaard.

E. 11.1.1. **Jacob Axel Mortensen**, f. $\frac{7}{6}$ 1943 i Hasseriis.

E. 11.3.1. **Peer Otto Schrøder**, f. $\frac{8}{10}$ 1942 paa Frederiksberg.

E. 11.4. **Inger Elise og Sven Teisen døde** $\frac{26}{4}$ 1943.

Inger Elise — kæk og glad, straalende og alvorlig var hun. Et solskinsbarn for os alle, et menneske, hvis livsfølelse var saa stærk, at den meddelte sig til os.

Frisk og naturlig mødte hun livet og gik ansvarsbevidst ind for de opgaver, hun selv valgte: i skolen, i forholdet til kammerater og venner og i sit barndomshjem. I alt følte vi hendes levende, varme og varmende hjerte, der var saa bange for at bringe andre sorg.

Inger Elise's farfar talte til sine elever om det „vidunderlige“, hun vilde have forstaaet ham, hun, der selv levede livet „vidunderligt“ — stærkt og rigt og altid i pagt med det bedste i sit sind.

Sven Teisen var frisk og frejdig som hun. De delte alt med hinanden; hun fulgte ham trofast, var hans assistent ved tegnebordet og paa mange andre Maader.

Paa Holmegaards Glasværk havde Sven Teisen sin gærning som ingeniør. Efter hans død skrev hans direktør — forfatteren Karl Schlüter (Ingeniøren 43/43) — bl. a.: „Genial er et ofte misbrugt ord, men paa Sven Teisen kan det anvendes med fuld ret. Han var ganske særlig begavet og gik saa at sige med den „tekniske“ marskalstav i tornysteren. Ved sin død — knap tre aar efter — havde han sat sig et eftermæle, som ingen efterfølger, hvor dygtig han end maatte være, vil se sig i stand til at fordunkle. Hans mange mærkelige, elskværdige, personlige egenskaber skaffede ham svorne venner, ikke mindst blandt fabrikkens arbejdere. — — — Begge nærede de en ophøjet foragt for alt jordisk gods; i deres hjem fandtes bogstavelig ikke andet end det, der var absolut nødvendigt til dagliglivets absolut nødvendige foreteelser, og knap nok det; men grammofonplader med Beethovens, Haydns og Mozarts mesterværker laa i bunker alle vegne.“

Frie som himlens fugle, der ikke selv tænker paa at høste eller sanke i lade, levede de med hinanden; ubekymrede for dagen i morgen delte de hver dags glæde med deres venner og to smaa finnedrenge, som de havde taget til sig, kort tid før de fik deres egen lille pige.

Glade og uforfærdede sejlede Inger Elise og Sven Teisen ud paa en ferietur i følge med tre venner. Kort før de naaede hjem — — et par km vest for Karrebæksminde — — forliste baaden i en paalandsstorm og sank i havet med sin dyre last.

Det var anden paaskedag d. 26. april 1943.

De blev begravede paa Birkerød kirkegaard d. 29. maj. M. S.

E. 11.4.1. **Helle Teisen**, f. $\frac{10}{4}$ 1942 paa Holmegaards Glasværk, Fensmark S.

E. 12. **Ingeborg Johanne Schrøder døde** paa Sønderborg Statshospital $\frac{7}{1}$ 1942 efter flere Aars tiltagende Svaghed.

Af Lærerslægt, Morfaderen var Zoologen P. Tauber. Paa Frederiksborg Højskole 1908, Lærerinde (Zahle) 1912. Vikar paa Frederiksberg. Lærerinde paa Jægerspris 1913—16. Som Askovlærer 1918—30 fyldte hun sin Plads baade paa Skolen (Dansk, Sprog, Regning, Sang, Danmarks Dyre- og Planteliv), som Husmoder for Eleverne paa „Nørreled“ og „Toften“, i Lærerkredsen og Valgmenigheden. I Aale ledede hun de unges Sangkor og Arbejdet i Forsamlingshuset.

Hun sluttede sig helt til vor Slægt og glædede sig, naar nogen af Familien vilde feriere paa „Toften“ eller i Præstegaarden, hun vandt sine Feriebørns og de kamppske Laanedøtres Hengivenhed. Hun frydede sig over Blomster og Fugle og elskede at have med Børn og unge Mennesker at gøre. Hendes slagfærdige Humør var uopslideligt. Hendes Medfølelse med dem paa Livets Skyggeside og Harme over social Uret gjorde hende til svoren Tilhænger af Retsstaten. Hun havde let ved at tale med de forskellige Mennesker. Hendes sjælfulde Musik og rene Sang skabte Hygge og Fest. „Hele hendes Færden var en Lovsang til Livet, til det gode og skønne“.

Ho. Schrøder i Menighedsbl. 5/42: Et levende Menneske, en søgende Sjæl . . . Mindeskrift 1942 (28 S.).

Frederik Schrøder

⁵/₅ 1943 ∼ 2) *Inger Sofie Kirstine Astrid Sponneck*, f. ³⁵/₄ 1902 i Slagelse, Datter af Rigsgreve, Postmester Adolf J. W. J. Sponneck og Hustru Kirstine f. Jensen.

F. 2. Karl Schrøder døde i Lillerød ¹⁰/₄ 1943.

Fra Barndommen var hans Sind vendt mod et Liv i Fædrelandets og Kunstens Tjeneste. Efterslægten vil glædes over skønne Malerier og keramiske Arbejder, som han har udført: Billedet af hans Fader (Grundtvigs Hus) og Moder, af hans Hustru (Charlottenborg 1935), Børnerelief (den fri Udstilling), Grundtvigbusten i Keramik paa Trappen i Grundtvigs Hus m. m. Han elskede Naturen, kunde sidde ganske maalløs og indsuge et midtjydsk Landskabs storladne Linier og stærke Farver; forbavsende hurtigt kunde han fæste til Lærredet Dybderne i det vide Udsyn. Ofte hentede han Motiver til sine keramiske Arbejder fra Naturen, hans barokke Lune fik ogsaa Lov at udfolde sig her. Han var en elsket Lærer paa Kunstindustriskolen for Kvinder i 32, paa Teknisk Skole i 40 Aar, hans rige Lune hjalp ham til at tage Eleverne. — Fra 1885 var han Medlem af Kbhvn.s Skyttefor., 17 Aar gl. vandt han Riflen, 1914—37, da Korpset blev ophævet, var han med i Rekylkorpset og gjorde Tjeneste paa Amager Fælled 1914—18. Det var ham en Sorg, han aldrig forvandt, da Korpset blev opløst. Aldrig gik han paa Akkord. Sandhed og Retsind prægede ham. Tungt og friskt var blandet hans Kunstnersind. Det bidrog til at gøre ham til et særpræget Menneske, som de, han kom i Berøring med, maatte værdsætte. Hans Hjem var lykkeligt, præget af hans Kunst, i harmonisk Samliv med Hustru og Børn.

F. 2.1. Sven D. Schrøder Arkitekt i Kbhvn. 1932—43, i Frederikssund fra 1943. Har bl. a. opført Fabriksbygninger for Fritz Hansens Eftf., Lillerød, Udvidelse af Lillerød Kommuneskole 1943.

F. 2.2. Ib J. D. Schrøder gennemgaaet Officersskolens Specialklassens Artillerikursus 1941—43. Interneret i Ringe ²⁰/₈, løsgivet ²⁰/₁₀ 43.

F. 2.2.1. **Inger Jette Schrøder**, f. ²³/₂ 1942 paa Frederiksberg (Forældrene bor nu i Lillerød).

F. 7.1. Micheline Schroeder ved den italienske Legations Handelsafd. i Kbhvn. 1937—43. Kgl. edsv. Translatør i Italiensk 1942.

F. 7.3. Rolf Henrik Schroeder stud. polyt.

Red. af Fr. Schrøder, Fjelstrup, Redaktionen sluttet ²⁴/₁₁ 1943.

MEDDELELSER

OM

SCHRØDER-SLÆGTEN

(MEDLEMSBLAD FOR SCHRØDERSLÆGTSSAMFUNDET)

2. Serie Nr. 4 - 1945

TILLÆGSBLAD TIL

JOHS. E. SCHRØDERS SLÆGTEBOG AF 1937

B. 2.4.1. Poul Eggert Anker Schrøder Realeks. (Henrik Madsen) Som. 45, i Handelslære fra Sept. 45 hos A/S Qvade, Maribo.

C. 2.2.1. Niels Alkjær Lektor i Engelsk ved Aarhus Universitet fra $\frac{1}{5}$ 45.

C. 2.2.1.3. **Bo Alkjær**, f. $\frac{10}{4}$ 1945 i Kbh. Forældrene boede i Skovshoved.

C. 2.2.2. Fritz Dinsen Hansen var ved Tysklands Sammenbrud i München, derefter amerikansk Krigsfange.

C. 2.3.1. Ronald Wilson ved den engelske Hær i Kapstaden.

C. 2.3.2. Eric Storow ved den engelske Hær i Belgien.

C. 2.4. *Wilhelm Hansen* døde $\frac{26}{2}$ 1945 i Nykøbing F. efter et Par Aars tiltagende Svaghed.

Endnu i Sommeren 44 kunde han passe sit Arbejde paa Bruunshaab hvor han havde haft hele sin Livsgerning. Han var en dygtig Tegner og et præcist Ordensmenneske, skattet af alle for sin store Elskværdighed. Han gik altid med stor Varme ind for Danmarks Forsvar. Stiftsprovst Drejø holdt Mindetalen ud fra hans Yndlingssalme: „Den yndigste Rose“. — Sophie beholder Hjemmet i Nykøbing med Lotterikollektion.

C. 2.5.2. Anna Schrøder har fra $\frac{1}{12}$ 44 vikarieret i Sønderjylland, først i Haderslev, senere i Kamstrup. Hun er udset til dansk Skolearbejde i Sydslesvig.

C. 2.6.4. Bodil Schrøder Student (Roskilde) 1944.

D. 2.2. Gerda Schrøder supplerede Sygeplejeuddannelse Maj 42—Sept. 44. Kursus for Sundhedsplejersker ved Aarhus Universitet Vinter 1944—45.

April 1945 ved Karantænestation i Padborg til Modtagelse af de Fanger, Grev Folke Bernadotte fik udfriet fra tyske Koncentrationslejre. — Skole-sundhedsplejerske ved Gentofte Kommune $\frac{1}{8}$ 45.

E. 1.2.1. Mogens Blegvad vikarierede for Prof. Kuhr i filosofisk Propædeutik 1943—45 ved Kbhvns. Universitet. Fra 1943 ved Kbhvn. Kommunes Psykotekniske Institut.

E. 1.2.1.1. **Michael Blegvad**, f. $\frac{25}{9}$ 1944 i København.

E. 1.2.2. *Hanne Blegvad* $\frac{19}{7}$ 1945 \sim Bibliotekar *Leif Dössing*, f. $\frac{9}{9}$ 1919, Søn af Biblioteksdirektør, nu Minister i Moskva Thomas Dössing og Hst. Augusta f. Ruge, Vordingborg.

E. 1.3.1. Jens Oksen Civilingeniør 1944, ansat ved Sønderjyllands Højspændingsværk, Aabenraa.

E. 2.1.1.4. **Johannes Ravn Callesen**, f. $\frac{5}{6}$ 1943 paa Lerskov.

E. 2.1.1.5. **Else Callesen**, f. $\frac{18}{7}$ 1944 paa Lerskov.

E. 2.1.3. Margrethe Ravn Hjemmesygeplejerske i Kbhvn.

E. 2.2. Sigurd Laursen Vig Provst for Øster & Vester Horne Herred $\frac{1}{1}$ 45.

E. 2.3.1.2. **Kaj Kamp Nielsen**, f. $\frac{17}{12}$ 1943 i København.

E. 2.3.2. *Else Kamp* \sim $\frac{5}{8}$ 1944 *Jørgen Hvidtfeldt Rasmussen*, nu Konstruktør ved Burmeister & Wain, Søn af fhv. Lærer, Forfatter Karl Rasmussen og Hst. Margrethe, f. Hvidtfeldt, Askov.

E. 2.3.2.1. **Anne Margrethe Hvidtfeldt Rasmussen**, f. $\frac{10}{3}$ 1945 i Gentofte.

E. 2.3.3. Svend Aage Kamp Student 1945 (Akademisk Kursus), Lærer ved Københavns Folkehøjskole, stud. teol.

E. 2.3.4. Inger Kamp Elev paa Københavns Folkehøjskole 1944—45, Elev paa Dr. Louises Børnehospital April 1945.

E. 2.8. Bent Konstantin-Hansen praktis. Tandlæge i Lyngby fra Juli 1942. Censor i Farmakologi ved Tandlægehøjskolen 1945.

E. 2.8.2. **Jens Konstantin-Hansen**, f. $\frac{8}{11}$ 1943 i Lyngby.

E. 2.10.1. **Hans Henrik Konstantin-Hansen**, f. $\frac{16}{2}$ 1944 i Kolding.

E. 3.2.2. Dora Begtrup Student 1945 Frederiksborg Statsskole.

E. 3.5. Bo Rud har udsendt: „Imod Akkordens Aand“ 1945.

E. 3.5.4. **Helle Rud**, f. $\frac{7}{1}$ 1944 i Askov.

E. 5.1.1. Jørn Korn Hansen Student 1944 Nykøbing M. Paa Askov 1944—45.

E. 5.5. Niels Foged Lektor $\frac{1}{4}$ 1945. Overfaldet (Clearing for Stikkerlikvidation) $\frac{3}{8}$ 44 Kl. 20 i sit Hjem; paa Amtssygehuset. $\frac{17}{8}$ efter eget Ønske overført til Sygeafdelingen i Nyborg Statsfængsel, hvor han blev til $\frac{20}{8}$ 44. Via Nyborg Sygehus som Privatpatient til Nakkebølle Sanatorium, Gæst hos Overlæge Tage Helms $\frac{20}{8}$ 44— $\frac{9}{8}$ 45. Anna Charlotte kom dertil $\frac{25}{1}$ 45, efter at Gestapo havde faaet Oplysning om Mandens Arbejde med „Frit Danmark“ og havde været i deres Hjem en Nat. Da Besøget gentog sig i Beg. af Marts, kom Torun til Asperup Prgd. $\frac{10}{8}$ — $\frac{9}{8}$, Mette til Vikaren cand. mag. Kn. Jacobsen.

E. 5.6.1. **Christian Schrøder**, f. $\frac{14}{11}$ 43 i Aabenraa.

E. 5.6.2. **Karen Schrøder**, f. $\frac{21}{2}$ 45 i Aabenraa.

E. 5.7. Peter Jepsen blev hentet af Max Pelving & Co. $\frac{24}{4}$ 45 og ført til Staldgaarden i Kolding, løsladt $\frac{4}{5}$.

E. 6.4. Svend Ludvig Schrøder fra Januar 44 Bestyrer paa Søholm keramisk Fabrik, Rønne.

E. 7. Axel Schrøder Medlem af Ministeriets Udvalg ang. Tandlægedannelsen 1932.

E. 7.3. Henning Lundsgaard Jensen arresteret af Gestapo Natten til $\frac{18}{2}$ 44 (han var ude til en Fødsel) fordi han havde behandlet en Sabotør for et Skudskaar og givet ham 25 Kr. Overført paa aaben Lastbil Natten til $\frac{14}{2}$ til Vestre Fængsel. I Horserød $\frac{20}{8}$ — $\frac{21}{7}$ 44.

E. 7.3.3. **Uffe Jensen**, f. $\frac{31}{5}$ 1945 i Esbjerg.

E. 7.5. **Ingrid Elisa Schrøder** døde paa Gentofte Amtssygehus $\frac{19}{8}$ 1945.

Ingrid var en flittig, maaske for grundig og samvittighedsfuld Forsker af den levende Natur. Hun var afholdt af sine Kammerater paa Kvinderegensen, og hendes Lærere ventede sig meget af hende. Tidens urolige Gæring sprængte hende. Hun havde et skarpt Blik for Raaddenskabens i vort bedsteborgerlige Samfund og kunde ikke nøjes med at hjælpe dem, der led, men var opfyldt af Tanker om en Revolution, der kunde føre Medmenneskeligheden til Sejr. Da hun følte, at kun faa forstod hendes Søgen efter en ny Livsform, blev hun indesluttet og ensom. Ved Bisættelsen paa Søndermark Krematorium $\frac{28}{8}$ talte Th. Balslev, Vartov, og Ho. Schrøder. Urne nedsat paa Askov Kirkegaard $\frac{8}{8}$ 45.

E. 11.3. Kay Christian Schrøder praktis. Dyr læge i Randers fra $\frac{15}{8}$ 45.

E. 11.3.2. Ellen Schrøder, f. 18/6 1945 i Randers.

E. 12. C. D. Frederik Schrøder konst. Spr. ved Skt. Nikolai Kirke i Holbæk 24/1 1944, kgl. Udnævnelse 19/8 45. Medlem af det grundtvigske Salmebogsudvalg 1941—44.

F. 2.1. Sven D. Schrøder Medstifter af Frederikssund Kunstforening.

F. 2.2. Ib J. D. Schrøder Kaptajnløjtnant 11/9 1945 med Tjenestealder fra 1/11 44.

F. 2.3. Sadelmagersvend Karl Palle Drewes Schrøder, Vi-rum 13/11 1943 ~ *Marie Hoffmann Wibroe*, Datter af Gaard-ejer Lorenz Wibroe, Lillerød.

F. 4.2.3. Ole Bjørn Hansen, f. 19/4 1945 i Gentofte.

F. 7.2. Paul Pierre C. S. Schroeder tilforordnet Officer hos Luftværns-
chefen i Odense Dec. 43—Maj 45. Kompagnikommandør ved Grænsebevogt-
ningen Juni 45.

Vor Slægt har lykkelig undgaaet at miste nogen som di-
rekte Følge af Krigen. Derimod har den paa mangfoldig
Maade været berørt af den. Det vilde føre for vidt at opregne,
hvem der har været aktive Frihedskæmpere eller har huset
„underjordiske“. Højskoler (Askov, Grundtvigs Højskole) er
bleven beslaglagt, „Morsø Folkeblad“s Redaktion stod et Par
Maaneder under tysk Vagt, Søholm keramisk Fabrik blev
stærkt beskadiget af Bomberegningen over Rønne. For at man
dog kunde kende Krigens Spor, er her gjort nøgternt Rede
for, hvem der har faaet den at føle paa deres Krop.

Mulige Unøjagtigheder (Fødested?) og Huller maa tilskrives mangelfulde
Oplysninger fra Korrespondenterne. Alle Ætlinge af Skovrider J. P. Schrøder
bør have Slægtbogen, der kan rekvireres hos Sekretæren, Frk. Caroline
Schrøder, Sdr. Fasanvej 33^s, Kbh. F. for 1 Kr. pr. Stk. + Porto. Her i Landet
bosatte Slægtninge bør være Medlem af Slægtssamfundet for at faa disse
Meddelelser.

Red. af Fr. Schrøder, Bakkekammen 50, Holbæk. Redaktionen sluttet
10/11 1945.

MEDDELELSER

OM

SCHRØDER-SLÆGTEN

(MEDLEMSBLAD FOR SCHRØDERSLÆGTSSAMFUNDET)

2. Serie Nr. 5 - 1947

TILLÆGSBLAD TIL

JOHS. E. SCHRØDERS SLÆGTEBOG AF 1937

C. 2.2.2. Fritz Dinsen Hansen kom hjem fra amerikansk Krigsfangenskab Jul 45, leder nu den danske Skole i Nibøl (indviet $\frac{20}{9}$ 46).

C. 2.2.2.5. **Christian Dinsen Hansen**, f. $\frac{3}{10}$ 1946 i Flensborg.

C. 2.5.2. Anna Schrøder Lærerinde i Aventoft, Sydslesvig, $\frac{1}{4}$ 1946.

C. 2.5.3. Hans Christian Schrøder Medhjælper paa Rødding Andelsmejeri $\frac{1}{10}$ 45.

C. 2.6.3. Else Henriette Schrøder Telefonist i Horsens $\frac{1}{5}$ 47. $\frac{3}{4}$ 1947 \sim stud. tech. *Tage Kjær Olesen*, Horsens, f. $\frac{15}{8}$ 1925 i Grindsted, Søn af Tømrermester Mads Christian Kjær Olesen og Hst. Kristine Kristensen.

C. 2.6.4. Bodil Schrøder ved den britiske Militærmission i Kbh. Aug. 45 — Juni 47. Ene om at repræsentere Danmark ved den internationale Pige-spejderkonference i U. S. A. Sommer 47.

C. 2.7.2. Hans Franch Schrøder cand. polyt. Jan. 46. Fra $\frac{1}{2}$ 46 Civilingeniør hos Knudsen & Sørensen, Kbh.

$\frac{31}{5}$ 1947 \sim *Birthe Marie Höegh Gerlund*, f. $\frac{22}{1}$ 1926 i Kbh., D. af Grosserer Viggo Gerlund og Hst. Diana f. Höegh.

C. 4.2. Ebbe Schrøder $\frac{21}{12}$ 1946 \sim 2) *Tove Hildur Elisabeth Estoft*, f. $\frac{7}{6}$ 1916 i Kbh., D. af Politiasistent Frede Gunnar Estoft og Hst. Marie Sophie Larsen.

D. 2. Harald Schrøder 1945 Medlem af Bestyrelsen for Hjerl-Fonden og ligeledes af Bestyrelsen for Sibirisk Kompagni af 1930.

D. 2.2. Gerda Schrøder eksamineret 'Sundhedsplejerske fra Aarhus Universitet ¹/₇ 45. Skolesundhedsplejerske ved Gentofte Kommune ¹/₉ 45—¹/₇ 46.

¹⁰/₉ 1946 ∼ Proprietær *Adrien Balthazar Corneille Chabot*, Lønsgaard v. Harløse, f. ²²/₁₁ 1912 paa Kolpengaard v. Bryrup, Søn af Jean Joseph Chabot og Hst. Frida, f. Mackeprang. Ejer af Paastrupgaard v. Slangerup 1935—46.

I hans første Ægteskab med Gudrun Margrethe Erslev er der to Børn: Jan Chabot, f. ²¹/₁₂ 37 og Annette f. ¹⁰/₈ 41.

D. 3. Skovrider Bang tog sin Afsked 1946, bor i Hegnshuset Højgaard v. Aarhus.

E. 1.2.1. Mogens Blegvad, Fuldmægtig ved Kbhvn.s Kommunes psyko-tekniske Institut fra ¹/₄ 46.

E. 1.2.1.2. **Niels Blegvad**, f. ¹⁸/₈ 1946 paa Lukasstiftelsen.

E. 1.2.2. Leif Døssing Assistent ved Centralbiblioteket i Nykøbing F. ¹/₁₀ 47.

E. 1.2.2.1. **Martin Døssing**, f. ²⁶/₇ 1946, Messias S., Hellerup.

E. 1.3.1. Jens Oksen Civilingeniør hos Louis Poulsen & Co., Kbh. ¹/₈ 46.

E. 1.3.2. Erik Oksen cand. jur. Febr. 47. Sagførerfuldmægtig Nykøbing F.

E. 1.3.3. Svend Oksen, stud. jur. Aarhus (Ribe 46).

E. 2.1.1.6. **Povl Callesen**, f. ²⁷/₆ 1946 paa Lerskov.

E. 2.1.3. Margrete Ravn deltog Dec. 45—Aug. 47 i „Fredsvennernes Hjælpearbejde“ i Holland og i Friends relief service (Kvækerhjælpen) i England og Solingen.

¹⁵/₈ 47 ∼ *Esmond Julian Leslie Harris*, f. ¹⁴/₈ 1916 i Brentford, England. Søn af Løjtnant John Henry Harris og Hst. Maude Beken. Landmand, f. T. paa Ladelund Landbrugsskole, ved Kvækerhjælpen i Holland og Polen 1945—47.

E. 2.1.5. Karl Konstantin Ravn Forpagter af Sjølundgaard 1946.

E. 2.1.6. Anna Ravn ²/₅ 47 ∼ *Anker Peter Nissen*, f. ¹⁹/₇ 1913 i Stepping, Søn af Gdr., Sognefoged Peter Nissen og Hst. Johanne Marie Juhl. Forpagter af Sjølundgaard 1946.

E. 2.1.8. Holger Ravn Realeksamen Aabenraa 46. I Maskinlære paa D. D. M. M., Kolding, 47.

E. 2.3. Hans Peter og Signe Kampp er ⁸/₁₁ 46 vendt tilbage til deres Mis-sionsstation i Nimasarai, Malda, det ny Indien.

E. 2.3.1. Helga Kampp Nielsen cand. med. 1947, Turnus paa Rigshospitalet fra $\frac{1}{7}$ 1947. Ejner Nielsen læser til Magister i Biokemi.

E. 2.3.2. Else Kampp Børnehavelærerinde fra Nordisk Montessori Kursus 1944. Jørgen Hvidtfeldt Rasmussen, f. $\frac{9}{10}$ 1920 i Agerskov. Ingeniør fra Kbhvn.s Maskin-Teknikum 1945, ved De danske Mejeriers Maskinfabrik, Kolding, $\frac{1}{6}$ 46, bor i Askov.

E. 2.3.2.2. **Signe Hvidtfeldt Rasmussen**, f. $\frac{25}{9}$ 1946 i Brørup.

E. 2.3.3. Svend Aage Kampp Leder af det grundtvigske Soldaterhjem paa Ingeniørkasernen 1945—46.

E. 2.3.4. Inger Kampp Barneplejeuddannelse fra Dr. Louises Børnehospital $\frac{1}{7}$ 47. Medhjælper paa Børnegården i Utterslev $\frac{1}{8}$ 47.

E. 2.3.5. Poul Kampp Præliminæreks. Vejen 1941. Maskinarbejder fra Valby Maskinfabrik F. L. Smidth) 47.

E. 2.3.6. Ejnar Kampp stud. mus. v. Kbhvn.s Univ. (Efterslægtsselskabet 47).

E. 2.9. Kapelmester Hans Konstantin-Hansen, Horsens, $\frac{24}{10}$ 1946 \sim 3) Enkefru *Erna Jensen*, f. Sørensen, f. $\frac{29}{7}$ 1902, D. af Smed R. Sørensen og Hst., f. Jensen.

E. 2.10. Karl Konstantin Hansen leder D. D. M. M.s Afdeling i Aalborg fra $\frac{1}{5}$ 47.

E. 2.10.2. **Karl Kristian Konstantin-Hansen**, f. $\frac{12}{12}$ 1946 i Kolding.

E. 2.11. Einar Konstantin-Hansen ansat ved Brdr. Hoffmanns Maskinfabrik i Lyngby fra $\frac{1}{10}$ 47.

E. 3.1.1. Jacob Christian Christiansen Journalist v. Vestkysten 1946, v. Loll.-Falsters Folketid. 1947.

$\frac{25}{8}$ 1947 \sim Kontorassistent *Ruth Nielsen*, f. $\frac{10}{4}$ 1927 i Esbjerg, D. af Oliemøllearbejder Hans Christian Nielsen og Hst. Astrid.

E. 3.2. Frederik L. Begtrup Dec. 46 Direktør for A/S Busk & Begtrup, Aarslev.

E. 3.2.2. Bibliotekarelev Dora Begtrup $\frac{21}{12}$ 1946 \sim stud. polit. *Poul Kristian Steensgaard*, f. i Boest v. Nr. Snede $\frac{21}{6}$ 1924, Søn af Enelærer Kristian Ernst Steensgaard og Hst. Gudrun Marie Hansen.

E. 3.3.1. Ingeborg Appel stud. mag. Kbh. (Frederiksborg Statsskole 47).

E. 5.1.1. Jørn Korn Hansen stud. med. i Kbh.

E. 5.1.3. Anne Else Korn Hansen Præparand til Tønder Seminarium.

E. 5.3. Julie Schrøder $\frac{25}{10}$ 1946 \sim Civilingeniør ved Patentdirektoratet *August Frederik Wille*, f. i Sir $\frac{30}{5}$ 1887, Søn af

Gdr., Bankdirektør Mathias Thrige Wille og Hst. Maria Jørgensen.

E 5.5. Lektor Niels Foged har som Følge af Overfaldet $\frac{3}{3}$ 44 reduceret Tiimetal paa Odense Kathedralskole, men har derved mere Tid til i Samarbejde med Danmarks geologiske Undersøgelser (fra 1943) at studere Kieselalger i danske Farvande.

E. 2.5.5.3. **Vita Trine Foged**, f. i Odense $\frac{28}{12}$ 1946.

E. 5.7. Peter Jepsen, Form. for Tønder Amts Gymnastik- og Idrætsfor. 1947.

E. 8. Karl Theodor Schrøder $\frac{19}{11}$ 1946 ~ 2) *Teresa Dostal*, f. i Corpus Misiones, Argentina $\frac{13}{10}$ 1915, D. af Yerbatero Gasparro Dostal og Hst. Maria Olaweski.

Ved dette Ægteskab er Karl bleven Fader for Robert Benne (f. $\frac{10}{8}$ 1933) og Frederik August Dostal (f. $\frac{19}{5}$ 1935).

E. 11.3. Kay Christian Schrøder praktis. Dyrslæge i Høng $\frac{1}{10}$ 47.

E. 12. ad. Karen Margrethe Ulla Schrøder $\frac{2}{3}$ 1947 ~ *Mekaniker Frits Thomas Møller*, f. $\frac{16}{1}$ 1923 i Fjelstrup, Søn af Bagermester Andor Heinrich Møller og Hst. Kirstine Nissen. Ansat ved Haderslevfilial af Bordorffs Maskinforretning.

F. 2.2. Ib J. D. Schrøder Kaptajn $\frac{1}{5}$ 47, Østerbrogades Kaserne. Kbh.

F. 2.2.2. **Anne Iben Schrøder**, f. $\frac{16}{12}$ 1945 paa Frederiksberg, død $\frac{26}{3}$ 1946 paa Usserød Sygehus.

F. 2.2.3. **Henrik Schrøder**, f. $\frac{31}{3}$ 1947 paa Frederiksberg.

F.2.3. Møbelpolstrer Karl Palle Drewes Schrøder blev Svend $\frac{1}{8}$ 1940. Hans Svigermoder er Astrid Thøger Hansen.

F. 7. Knud Schroeder har taget Afsked som Overmedicus i Odense 1947.

F.7.2. Paul Pierre C. S. Schroeder i Maj 46 paa Tjenesterejse til den britiske Rhinarmés 4. Træningsbrigade, Juni 46—April 47 ved Generalstaben i Kbh., nu Grænsekommandoet.

Slægtssamfundet kan takke Civilingeniør Per Schrøder, Lyngby (Søn af Akademisekretær Ejler S. Sorø), for den mønstergyldige Slægtsundersøgelse vedrørende Børnene fra Ulfshus. Han sukker over, at vi ikke i Slægtsbladet anfører det Sogn, hvor en Familiebegivenhed har fundet Sted, af Hensyn til Slægtsforskere, der vil gaa til Kilden (i hvilket Sogn i Kbh. er Fødslen fundet Sted?). Jeg maa advare Korrespondenterne mod at stykke Ansvarer for at faa Familienhederne frem ud paa flere Hænder, hvorved det bliver umuligt for mig at kontrollere, om vi faar alt med. Er intet hændt, beder jeg om Svaret: Intet at meddele. Slægtebog med Tillægsblade kan rekvireres hos Sekretæren Frk. Caroline Schrøder, Sdr. Fasanvej 33^B, Kbh. F. Her i Landet bosatte Ællinge af Skovrider J. P. Schrøder bør være Medlemmer af Slægtssamfundet.

Red. Fr. Schrøder, Bakkekam 50, Holbæk. Redakt. sluttet $\frac{7}{11}$ 47.

MEDDELELSER OM SCHRØDER-SLÆGTEN

(MEDLEMSBLAD FOR SCHRØDERSLÆGTSSAMFUNDET)

2. Serie Nr. 6 - 1949

TILLÆGSBLAD TIL
JOHS. E. SCHRØDERS SLÆGTEBOG AF 1937

C. 2.5.3. Hans Christian Schrøder. Førstemejerist paa Rødding Andelsmejeri.

¹⁹/₆ 1948 ~ *Anne Kjerstine Autzen*, f. ⁵/₁ 1920 i Brændstrup, Rødding Sogn, Datter af Sognefoged, Gdr. Andreas Autzen og Hustru Else Katrine, f. Finneman.

C. 2.5.3.1. **Henrik Schrøder**, f. ²⁰/₅ 1949 i Rødding.

C. 2.6.3. Tage Kjær Olesen, Marts 1949 Bygningsingeniør Horsens Teknikum. ¹/₅ 1949 Vejassistent ved Sønderborg Amtsvejvæsen.

C. 2.6.3.1. **Carsten Kjær Olesen**, f. ¹⁸/₄ 1949 i Horsens.

C. 2.6.4. Bodil Schrøder ¹/₂ 1948 Sekretær i Danmark—Amerika-Fondet.

C. 2.7.1. Jørgen Franch Schrøder Juni 1946 Bygningskonstruktør i A/S Jensen & Schumacher, København.

C. 2.7.2.1. **Bente Marie Schrøder**, f. ¹⁹/₉ 1948 i Ordrup.

C. 2.8.1. Rigmor Schrøder

¹²/₆ 1948 ~ *Kjeld Henning Hansen*, f. ²⁶/₈ 1925 i Kbh., opfødt hos sine Bedsteforældre, Tømrermester Peter Petersen og

Hustru Anna, Hillerød. Uddannet i Smede- og Maskinfaget. 1947—48 ved den danske Brigade i Wilhelmshaven. ¹/₆ 1949 Maskinassistent ved Frederiksborg Amts Vejvæsen.

C. 4. Johannes Schrøder døde i Hellerup ¹¹/₁₂ 1947, knap 87 Aar gl.

Han var Slægtens ældste Medlem og den sidste, hvis Erindring gik tilbage til de gamle Schrøderske Hjem paa Lolland: Barndomshjemmet paa Frihedsminde og Skørringe Skovridergaard. Fra hans 11. Aar traadte Søsteren Hanne ham i Moders Sted. Han blev undervist hjemme af den dygtige Lærer Josias Büchmann.

Da han 1894 kom ind i Fyrvæsenet, var dette i rivende Udvikling. Her blev god Brug for hans Evner: hans faglige Dygtighed og Evne til at omgaas alle i den store Etat. Det blev hans Opgave at gennemføre Overgangen til Gasbelysning i Fyrene, og han indrettede selv et Værk til Fremstilling af den særlige Gas (Blaugas), der anvendtes her. Indførelsen af Taagesirener foregik ogsaa under hans Ledelse. Han interesserede sig levende for Udviklingen af Raoliemotorer til Fiskerbaade. Gennem en Aarrække var han Medlem af Motorjurjerne ved de skandinaviske Fiskeriudstillinger. I mange Aar var han Eksaminator ved Motorpasserprøven for Skibsmaskinister.

Hans Hjem stod altid aabent for de unge i Slægten, baade hans første og anden Hustru hjalp ham trofast dermed. Hans Livsaften blev lang, men han holdt sig forbavsende ung i Sind og fulgte med i Nutids Spørgsmaal. Man glemte helt, at han var en gammel Mand, naar han livfuldt og malende fortalte om sine mange Rejser rundt i Europa. Hans Livssyn var sundt og kønt, han talte aldrig ondt eller fordømmende om Mennesker. Slægten vil mindes hans Retsind, Ridderlighed og Trofasthed.

C. 4.1. Einer Schrøder

⁵/₆ 1948 ~ 2) *Gerda Ryssel Ramsgaard*, f. ²⁸/₁₀ 1904 i Skive, Datter af Politimester Chr. Ramsgaard og Hustru Ingeborg Eleonora Marie, f. Ryssel.

D. 2.2.1. **Claus Corneille Chabot**, f. ²⁹/₇ 1948 paa Diakonissestiftelsen.

D. 3. Skovrider Bang tog Afsked 1946, bor Hegnshuset, Højbjerg v. Aarhus.

E. 1. Helga Schrøder døde i Gentofte ²⁵/₁₀ 1948.

Hun var udgaaet fra et Embedsmandshjem, døbt af Grundtvig i Vartov. Hun var et lille fint og yndigt, sart Menneske. Lige fra hun tidligt mistede sin Moder, hvilede hun trygt i sin Kristentro, hun havde forsaavidt været velskikket til som sine Søstre at blive Præstekone. Det var et sjældent lykkeligt Hjem, Jens og Helga byggede i Kolding, fyldt af Musik og Sang, med det gamle Borgerhjemms ædle Kulturpræg. Hun var Livet i Huset, den, der opdrog Børnene, mens Jens var paa Rejse. Hun følte sig som en Schrøder,

nær knyttet til Svigermor. Efter Mandens Død var det, som hun kom til at favne videre, ikke blot som Mormor og Oldemor, men hun var optaget af Livet paa Nærumvang og sluttede sig om muligt endnu stærkere end før til vor Slægt.

E. 1.2.1. Mogens Blegvad Studieophold ved University of North Carolina, U.S.A., som Mary Taylor Williams-fellow i Filosofi Sept. 48—Juni 49.

E. 1.2.2.2. **Thomas Døssing**, f. ¹³/₁₂ 1947 Messias S., Hellerup.

E. 1.3.2. Erik Oksen Sekretær i Boligministeret, Sagførerfuldmægtig i Kbh.

E. 1.4.1. Jørgen Bojsen Møller Student (Herlufsholm) 1948. stud. med. i Kbh.

E. 2.1.3. Ted Harris Bestyrer af Lower house farm, Westbury, Salop, England 1948.

E. 2.1.3.1. **Kirsten Harris**, f. ⁶/₁₁ 1948 i Westbury.

E. 2.1.5. Karl Konstantin Ravn
¹¹/₈ 1948 i Ødis Kirke ~ *Asta Arpe Hansen*, f. ³¹/₁₀ 1922 i Fovslet, Ødis S., Datter af Gdr. Niels Sørensen Hansen og Hustru Ella Marie Arpe, Fovslet.

E. 2.1.6. Anker Nissen_Gaardforpagter i Sjølund.

E. 2.1.6.1. **Bodil Nissen**, f. ⁸/₁₁ 1948 paa Kolding Sygehus.

E. 2.1.7. Signe Ravn ansat ved Kastrup Lufthavn 1948.

E. 2.2. Sigurd Laursen Vig Amtsprovst 1949.

E. 2.2.1. Morten Laursen Vig Student (Tarm) 1948.

E. 2.3.1. Helga Kamppe Læge paa Sct. Hans Hospitals Mandsafd.

E. 2.3.2.3. **Knud Hvidtfeld Rasmussen**, f. i Kolding ²⁷/₃ 1949. Forældrene er flyttet til Kolding.

E. 2.3.3. Svend Aage Kamppe paa Regensen fra April 1948

E. 2.3.4. Inger Kamppe
⁷/₁₂ 1947 i Hodde Kirke ~ *Jakob Ellis Møller Jakobsen*, f. i Grove Skole, Sem S., Randers A., ²¹/₅ 1920, Søn af Lærer Jens Møller Jakobsen og Hustru Kirstine Kristensen Sigvardsen. Lærereks. (Th. Lang) 1941, Førstelærer i Knaplund Skole pr. Tarm 1947.

E. 2.3.4.1. **Hjalmar Kampp Jakobsen**, f. ¹⁷/₅ 1949 i Knaplund, Hoven S.

E. 2.3.5. Poul Kampp ved den danske Brigade i Wilhelmshaven ¹/₄—⁵/₁₀ 1948. Paa Krogerup Højskole 1948—49. Maskinarbejder paa Dansk Industri-Syndikat fra ¹/₅ 49.

¹¹/₁ 1949 i Herford, Westfalen ~ Klinikdame *Waltraude Hanna Elise Hillemann*, f. ²⁷/₁₁ 1928, Datter af Havneinspektør Hans Paul Alfred Hillemann og Hustru Rinelde Eden, Wilhelmshaven.

E. 2.3.6. Ejnar Kampp „Gris“ paa Regensen fra ⁵/₅ 1949.

E. 2.3.7. Margrethe Kampp Præliminæreks. (Dalsgaard) Kolding 1949.

E. 2.8. Bent Konstantin-Hansen Tandlæge i Brørup 1949.

E. 2.10.3. **Margrethe Konstantin-Hansen**, f. ³⁰/₁₂ 1948 i Aalborg.

E. 3. Ingeborg Appel døde paa Brørup Sygehus ⁵/₁₁ 1948.

Hun blev den anden Jubellærer i vor Æt. Hun førte den lingske Gymnastik ind i Højskolen og Højskolens Aand ind i Gymnastikken. Hun var en af de fromme stærke Kvinder. Myndig og mild forened hun sin Faders Flid og Pligtfølelse med den wagnerske Moderlighed. Med ydmygt Sind, taknemlig for sin rige Arvelod, og fordi Gud vilde bruge hende i en god Gerning, fortsatte hun i Forældrenes Spor. Sin Kærlighed til Sønderjyderne videreførte hun til Sydslesvig. Askov og hun var eet. Hun var den sidste af de tre ældste Søskende, den sidste af det gamle Askov, vor Slægts Samlingsmærke, der favnede hver enkelt med sin Kærlighed og prægede vore Fester i Glæde og Sorg lige til Helgas Mindefest.

E. 3.2. Frederik Lange Begtrup døde paa Æbelholt ved Frederiksborg ²⁵/₇ 1948.

Han var et rigt begavet, usædvanligt vindende Menneske, ungdommelig op i Manddomsaarene. Hans Interesser favnede vidt, han levede som i to Verdener: Arbejdet som Kemiker — i U. S. A. (1919—22, Svebølle og Aarslev — og Kærlighed til Højskolen. Han førte klar Tale, der vidnede om god Forstand og skarp Tanke, men hans Forstanderaar var en Krisetid. Der skulde en Fornyelse til. Han søgte at drage Byungdom (arbejdsløse) til Skolen og at aabne Udsyn til Amerikas industrielle Problemer som til russisk Digtning, men led Skuffelser. Saa satte han sin fulde Kraft ind paa Bekæmpelse af Plantesygdomme og blev Banebryder her i Landet for Fremstilling af Plantebeskyttelsespuddere paa Fabrikken „Dana“ i Svebølle. Syg til Døden gik han 1946 i Gang i Aarslev, hvor han ogsaa arbejdede med Sprøjtevædske, og naaede lige at se Sejren komme. Hans Værkfæller valgte ham 1937 til Formand.

Jfr. H. Schrøder i „Ingeniøren“ Okt. 48, C. P. O. C. i Frederiksborg Højskole 1948.

Anna Begtrup Socialhjælper Nov. 1948.

E. 3.2.2.1. **Lisbet Steensgaard**, f. ²⁷/₁₂ 1948 Godthaabs S., Frederiksberg.

E. 3.3.2. Jacob Appel Student (Herlufsholm) 1948, stud. mag.

E. 3.4 1. Elektriker og Bilmekaniker Hans Appel Christiansen ¹⁴/₁₁ 1948 i Askov Kirke ~ *Karin Elisabeth Tegthus* f. ⁸/₂ 1924 i Brørup, Datter af Læge Karlo Tegthus og Hustru Dagmar Johanne Christine Mortensen. — I Eldorado 1949.

E. 3.4.2. Axel Appel Christiansen i Brugsforeningen „Frem“, Nørrebro, Esbjerg 1949.

E. 3.4.3. Arne Appel Christiansen Elev i Brørup Bank ¹⁵/₄ 1948.

E. 5 Olav og Vita, Grethe og Ole er flyttet til Bargumsvej 15, Tønder. 1949.

E. 6.4. Svend Schrøder fratraadte paa Søholm, Rønne, Dec. 1948, Driftsingeniør Porcelainsfabrikken „Norden“ A/S Marts 1949, bor Vigerslevvej 41, Valby.

E. 6.4 3. **Eggert Schrøder**, f. ⁷/₅ 1949 Hovmarksvej 6, Maglegaards S., døbt i Holbæk K. ²³/₁₀ 49.

E. 7. Axel Schrøder døde i sit Hjem i Stubbekøbing ²⁰/₂ 1948.

Han havde sin rigeste Gerning i Aarene omkring Genforeningen paa sin Barndoms Egn. Under den første Verdenskrig var han Chef for et Afsnit af Grænsebevogtningen og forstod at præge det skiftende Mandskab med den rette Aand og Tone. Det tilfaldt ham at tage imod Nordslesvigs Tillidsmænd ved Kongeaen ⁴/₁ 1919. Samtidig kom hans administrative Evner til Udfoldelse i Ribe Amts Garderfor. og Vejen Kunstfor. Det blev hans Opgave at samle danske og tyskuddannede Tandlæger i Sydjysk Tandlægefor., hvor man mindes ham som Manden med den ranke Holdning og det stærke Blik. Ogsaa i Stubbekøbing (fra 1938) virkede han i sin Hjemstavns Aand i „Sønderjysk For.“, „Norden“ og L. Y. M. Her fik han nogle gode Aar i dagligt Samarbejde med sin Hustru paa Klinikken og velanskreven blandt yngre Kolleger. I Familiens Kreds var han i sit Es, skrev gerne en Vise og holdt Tale ved vore Fester. Ved Guldbrylluppet i Møgeltønder ³⁰/₁₂ 1947 gav han en god Karakteristik af sine Brødre og nævnte sig selv „den drømmende Axel“. Ved hans Baare takkede Johanne Andersen sin ridderlige Vaabendrager.

Jfr. O. Frandsen, Maribo, i Tandlægebl. Marts 48.

E. 7.7. Maria Elisabeth Schrøder

²⁹/₁₁ 1947 paa Aalborg Raadhus ~ Landbrugskandidat *Knud Erik Sandahl Skov*, f. ²⁴/₂ 1922 i Vejen, Assistent i Det danske Hedeselskab, Søn af Lagerforvalter Peter Sandahl Skov og Hustru Helga, f. Bojsen. Bor i Brovst.

E. 11.3. Kay Schröder Reservedyrlæge i Veterinærdirektoratet $1/2$ 1949. Bor i Herlev.

E. 11.3.3 **Lone Benedicte Schröder**, f. i Herlev $5/7$ 1949.

F. 4. Rolf Schroeder døde paa Diakonissestiftelsen $28/8$ 1948.

Under hans Haand fik Stenene Idé og Aand. Med smaa Midler kunde han skabe Skønhed og udtrykke meget i enkle Symboler. Han var et Bindeled mellem den københavnske Del af Slægten og Askov. Som ung blev han Højskolens Arkitekt, snart efter ogsaa Kirkens. I sit lange virksomme Liv kom han til at sætte varige Minder om sin rige kunstneriske Skabertrang i en Række monumentale Bygninger i Hovedstaden, og hans sociale Forstaaelse kom til Udfoldelse under hans Gerning som kgl. Bygningsinspektør. Den kraftige Skikkelse med det skarpskaarne Ansigt og det mægtige hvide Haar fyldte i vor Kreds. Han var trofast mod Slægten og ejede flere af dens bedste Egenskaber (Retsind, Evne til at skønne klart). Han havde et rigt Sind, en skarp Tanke, et frodigt Lune og drøftede gerne Livets Problemer.

F. 7. Knud Schroeder pens. som Overlæge Dec. 1947, bor Krathusvej 9, Charl.lund.

F. 7.2. Paul Pierre Schroeder Kaptajnløjtnant aut. Motorsagkyndig 1948, Kastellet.

F. 7.3. Rolf Henrik Schroeder Civilingeniør Jan. 1949, ansat hos A/S Philips, Kbh.

Slægtetog med Tillægsblade kan rekvireres hos Sekretæren, Frk. Caroline Schröder, Sdr. Fasanvej 33^B, Kbh. F. Alle bosatte Ætlinge af Skovrider J. P. Schröder bør være Medlemmer af Slægtssamfundet.

Red. Fr. Schröder, Bakkekam 50, Holbæk. Redaktion sluttet $3/11$ 49.