



Dette værk er downloadet fra Danskernes Historie Online

Danskernes Historie Online er Danmarks største digitaliseringsprojekt af litteratur inden for emner som personalhistorie, lokalhistorie og slægtsforskning. Biblioteket hører under den almennyttige forening Danske Slægtsforskere. Vi bevarer vores fælles kulturarv, digitaliserer den og stiller den til rådighed for alle interesserede.

Støt Danskernes Historie Online - Bliv sponsor

Som sponsor i biblioteket opnår du en række fordele. Læs mere om fordele og sponsorat her: <https://slaegtsbibliotek.dk/sponsorat>

Ophavsret

Biblioteket indeholder værker både med og uden ophavsret. For værker, som er omfattet af ophavsret, må PDF-filen kun benyttes til personligt brug.

Links

Slægtsforskerens Bibliotek: <https://slaegtsbibliotek.dk>

Danske Slægtsforskere: <https://slaegt.dk>

HELSINGØR BYMUSEUM

1977



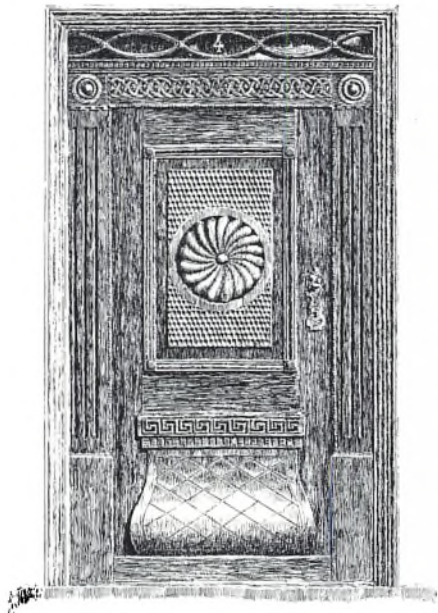
HELSINGØR BYMUSEUM
ÅRBOG
1977

Redaktion: Kenno Pedersen
Fotografier: Helsingør Bymuseum
Sat med 10 punkt ordinær og
kursiv Times og trykt på Uno-
coat 100 gr. hos
NOFO print, Helsingør

Omslaget: *Arbejdssituation fra Helsingør Gasværk 1898. De »forgassede kul« eller koksene bringes til knuseriet og fyldes i sække.*

Modstående side: *Tegning af dør i Groskenstræde 4 (nedrevet). Opmålt og tegnet af Otto Bülow oktober 1922.*

HELSINGØR BYMUSEUM
ÅRBOG
1977



INDHOLD

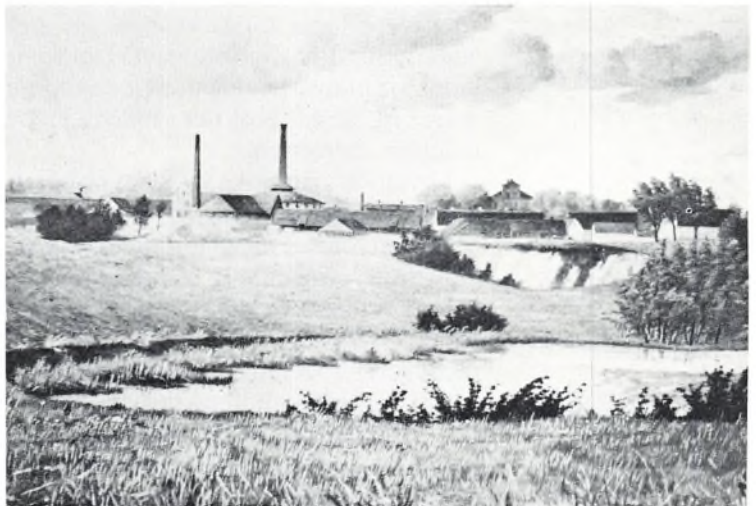
	side
Industrialiseringen i Helsingør 1847-83	
Kenno Pedersen	5-33
Af Gurre Vangs historie	
Lars Bjørn Madsen	34-43
Tanker ved en beskeden legetøjssamling	
Annette Aagaard Nielsen	44-51
Barndomslege	
Ole Lund	52-68
Kalenderstav anno 1635	
Kenno Pedersen	69-74
Helsingør Bymuseum	
Museumsinspektør Aase Faye	75-87

Industrialiseringen i Helsingør 1847-83¹

Af Kenno Pedersen

Virkingen af Sundtoldens ophævelse

Med Sundtoldens ophævelse i 1857 var grundlaget for al klare-ringsvirksomhed med ét slag borte, men dette betød på ingen måde, at det forretningsliv, der stod i forbindelse hermed, forsvandt, tværtimod. I årene efter 1857 kom der fortsat mange skibe til byen for at proviantere, og Helsingør vedblev længe med at være ordrehavnen for fragter til og fra Østersøen. Når det hed, at byen var lammet, og hele dens næringsliv stagnerede, er det kun en del af sandheden. Det er klart, at det kunne mærkes, når kun knapt 6000 skippere mod omkring 20.000 i årene forud for Sundtoldens afløsning gik i land.² Men til gengæld kan det med nogen rimelighed siges, at de skippere, der gik i land, efter at de ikke længere var tvunget dertil, gjorde det i forretningsøjemed. Under indtryk af handelskrisen i 1857-58 og med de muligheder, byen tilsyneladende kunne byde på i fremtiden, flyttede dog mange fra byen. De fremmede var de første til at bryde op. I løbet af nogle år mindskedes indbyggertallet med omkring 10% eller knapt 1000 personer. Men mange af skibsprovanterings-firmaerne fortsatte dog fortrøstningsfuldt. Den betydelige afvandring fra byen ændrede naturligvis skattegrundlaget en del,



Klostermosegaard Tegl-værk var omkring 1870 et af landets største og mest moderne teglværker. Det ophørte i begyndelsen af dette århundrede. Efter maleri af Thöming 1897.



Endnu omkring 1890 kunne Helsingør rhed være fyldt med sejlskibe, der ventede på gunstig vind. Her er rheden set fra Grønnehave Strand.

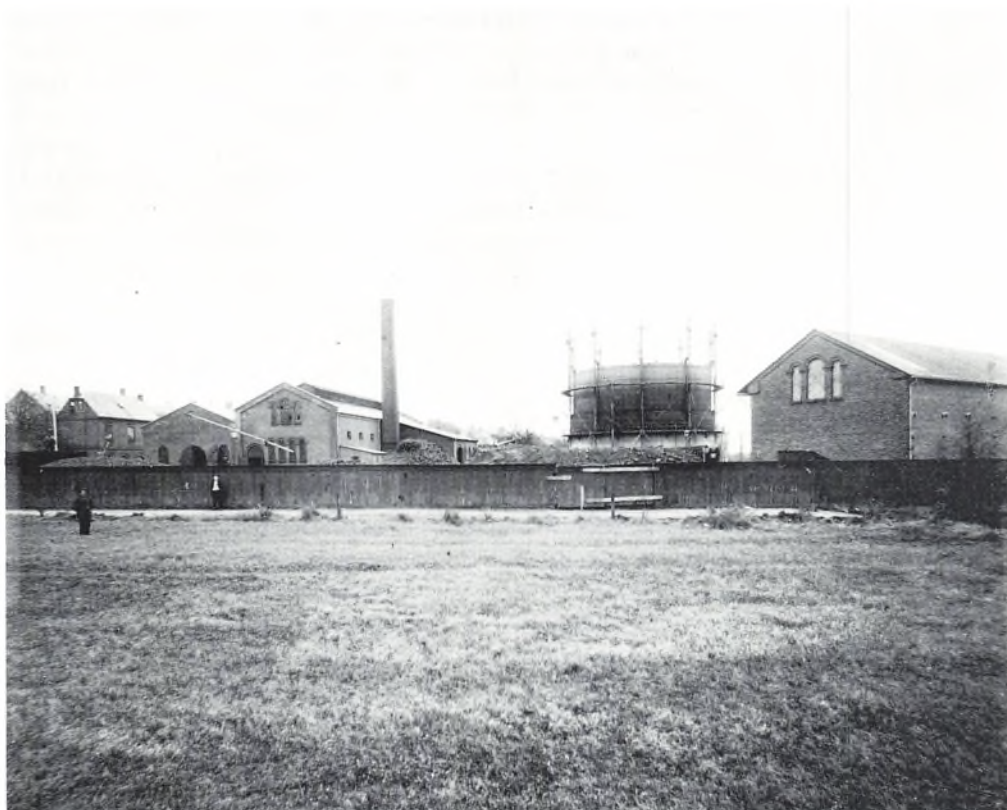
Industriens omfang

men dette nåede forbløffende hurtigt sit tidligere leje, samtidig med at der kan konstateres en stigende tendens i opsparingen.³

Set på baggrund af det antal mennesker, der var beskæftiget indenfor industrien i Helsingør, havde byen allerede i begyndelsen af 1850'erne en forholdsvis udviklet industri. Omfanget kan man få et indtryk af gennem den industritælling, der blev foretaget i 1855. I følge denne fandtes der 41 industrielle foretagender i Helsingør, der tilsammen beskæftigede 354 arbejdere. Hertil kan yderligere føjes tre virksomheder, som tællingen af en eller anden grund havde forbigået. Det samlede antal beskæftigede indenfor industrien nåede således op på 381 arbejdere, hvilket svarer til, at 4,2% af det samlede indbyggertal var beskæftiget indenfor industrien.⁴

Industrien 1847-55

I byens økonomiske liv, der i høj grad domineredes af handelen med skibene på rheden, havde industrien næppe nogen afgørende betydning, men i forhold til en række andre større byer var industrialiseringen dog forholdsvis fremskreden.⁵ Dette niveau synes i øvrigt at være nået i løbet af ganske få år. Sammenholdes resultatet, som industrihistorikeren O.J. Rawert fremlagde i »Kongeriget Danmarks industrielle Forhold fra de ældste Tider indtil Begyndelsen af 1848«, med oplysningerne i 1855-tællingen, fremgår det, at antallet af beskæftigede steg væsentligt i årene 1847-1855, nemlig fra 130 til 265 arbejdere. Stigningen var utvivlsomt større, end tallene viser, idet begge opgørelser er kor-



Helsingør Gasværk set fra området ved den nuværende Gernersvej i 1898. Produktionen ved gasværket, der var anlagt i 1854 som et af de første i landet, var oprindeligt beregnet til gadebelysning, men vandt snart indpas hos private og i erhvervslivet.

Industrien 1855-71

rigerede for at gøre dem mere sammenlignelige. Det samme forhold gør sig gældende for antallet af industriforetagender. Mens der i 1847 kun var ganske få virksomheder med 6 arbejdere og derover, var der i 1855 20 virksomheder i denne kategori. Skønt Rawerts opgørelse var mangelfuld på flere punkter, og tallene næppe angav meget mere end størrelsesordenen, kan der næppe herske tvivl om, at byens industrielle stade var temmelig lavt i 1847, og at dette forhold blev ændret væsentligt i årene frem til 1855.⁶

På baggrund af ovennævnte synes den industrielle udvikling mellem 1855 og 1871/72, hvor man har det næste statistiske holddepunkt, at være foregået i et mere behersket tempo. Ligesom 1855-tællingen led industri- og erhvervstællingerne fra henholdsvis 1871 og 1872 af forskellige mangler, som det imidlertid er mu-

ligt at afhjælpe. Opgørelserne må således i det store hele anses for at være pålidelige. Sammenholdes 1855- og 1871/72-tællingerne bemærkes et fald i antallet af industrivirksomheder, nemlig fra 44 til 37 i 1871/72, hvorimod den samlede arbejdsstyrke steg med 97 arbejdere til ialt 478 arbejdere. Til dette kan bemærkes, at stigningen i arbejdsstyrken udelukkende skyldtes et kraftigt voksende antal temporære arbejdere. Antallet af faste arbejdere var for industrien som helhed faldende i dette tidsrum. Forklaringen på dette forhold skal sandsynligvis søges i tællingsskemaernes forskellige udformning med hensyn til spørgsmål om faste og temporære arbejdere. For virksomheder med 6 arbejdere og derover var der dog tale om en stigning fra 20 til 25 virksomheder, ligesom arbejdsstyrken forøgedes med 138 til ialt 448, eller en stigning på godt og vel 44%. Der er med andre ord sket en vis koncentration i industrien i dette tidsrum. Den gennemsnitlige virksomhedsstørrelse var således steget fra 9 arbejdere pr. virksomhed til 13 i 1872. Tendensen synes imidlertid mindre udtalt, når det drejede sig om virksomheder med 6 arbejdere og derover, idet antallet af arbejdere pr. virksomhed kun steg fra 16 til 19 i 1871/72. Det var endvidere karakteristisk, at især nydelses- og levnedsmiddelindustrien samt gruppen af nye industri-grene beskæftigede en stadig større procentdel af den samlede arbejdsstyrke i 1872 end i 1855. Tekstil- samt glas- og teglindustriens relative betydning mindskedes derimod tilsvarende i dette tidsrum.⁷

Industrien 1871-82

I relation til indbyggertallet udgjorde antallet af industrielle arbejdere mellem 5 og 5,4% i 1871/72, mens det tilsvarende var mellem 3,2 og 4,2% i 1855. Den forholdsvis større betydning industrien således havde i byen på dette tidspunkt, skal imidlertid ses i forhold til, at indbyggertallet var lavere på dette tidspunkt end i 1855. Det skal dog samtidig bemærkes, at indbyggertallet var stigende i tiden 1860-70, nemlig fra 8442 til 8891.⁸ Stigningen i antallet af arbejdere beskæftiget indenfor industrien, der kan konstateres frem til 1871/72, fortsatte til midten af 1870'erne, hvorefter den faldt kraftigt i årene 1877/78. Fra begyndelsen af 1880'erne synes arbejdsstyrken indenfor industrien atter at være stigende.⁹

Hverken den absolutte eller relative vækst indenfor industrien gav således indtryk af at have været særlig stor. I alle tilfælde var der ikke tale om et industrielt gennembrud i denne periode. Målt i antallet af industrielle arbejdere var Helsingør fortsat den væsentligste industriby på Sjælland udenfor København omkring 1870, men stigningen i arbejdsstyrken var mindre i den helsing-



Kul- og retorthuset ved Helsingør Gasværk 1898.

Industrielt gennembrud

ørske industri end i andre dele af landet, især i de østjydske byer, såsom Horsens, Fredericia, Ålborg og Århus.¹⁰

Vil man tidsfæste et industrielt gennembrud i Helsingør, må det blive 1880'erne med anlæggelsen og opkomsten af Helsingør Jernskibs- og Maskinbyggeri. Med en arbejdsstyrke på godt og vel 700 mand allerede det første år (1882/83) blev jernskibsværftet byens altdominerende virksomhed. Efter en kraftig tilbagegang, hvor arbejdsstyrken var nede på 2-300 mand, beskæftigede værftet ved udgangen af 1880'erne omkring 1000 mand. Antallet af arbejdere beskæftiget indenfor industrien blev ikke alene fordoblet ved etableringen af ovennævnte værft, men der skabtes tillige et grundlag for opkomsten af en række mindre nye industrielle foretagender, der blev underleverandører til værfter.¹¹

Arbejdssituation fra Helsingør Gasværk 1898. De »forgassede kul« eller koksene bringes til knuseriet og fyldes i sække. Den fine træbygning til højre fungerede som maskinhus.



Industriens omfang 1857

Tiden omkring 1857 synes på en måde at sætte skel i udviklingsforløbet. Over halvdelen af de industriforetagender, der blev medtaget ved 1871-tællingen, var oprettet før 1857, og heraf var igen størsteparten før 1852. Antallet af oprettelser synes endvidere at ske forholdsvis trægt i årene mellem 1857 og 1862, mens etableringerne var tiltagende i tiden frem til 1870, hvor en række helt nye erhvervsgrøner blev etableret. Denne tendens genfindes endvidere ved en undersøgelse af af- og tilgange af industridrivende. En undersøgelse af de enkelte industrigrønes udvikling på dette tidspunkt viser tilsvarende en betydelig vækst i antallet af beskæftigede frem til 1857, mens årene frem til begyndelsen af 1860'erne var præget af en faldende tendens.¹²

Årsagerne var mange, men især må nævnes de lokale ændringer ved Sundtoldens ophævelse i 1857 og de globale ændringer ved handelskrisen samt Næringsloven samme år. Men hvilken indvirkning de hver især havde på udviklingen er vanskelig at afgøre. Næringsloven, der først trådte endelig i kraft i 1862, havde formentlig en gunstig indvirkning på nyetableringer. Loven gav langt flere mulighed for at blive selvstændig erhvervsdrivende. Effekten mindskedes utvivlsomt en del ved, at de to andre hovedfaktorer til en vis grad modvirkede denne. Handelskrisen og de økonomiske vanskeligheder, der fulgte efter, og som vel først

Helsingørs Jernskibs- og Maskinbyggeries Arbejds-Reglement.

Alle Etablissementes Arbejdere ere pligtige at holde sig efterstaaende Bestemmelser efterrettelige.

1.

Arbejdstiden.

a) For Værkstedarbejdere hele Aaret fra Kl. 6 Morges til Kl. 6 Aften med Frokosttid fra 8 til 8^{1/2}, og Middagstid fra 12 til 1. Ialt 10^{1/2} Arbejdstime om Dagen.

b) For Arbejdere udenfor Værkstedene gjælder den under a. nævnte Arbejdstid fra 15de Februar til 20de Oktober.

Fer- og Ethersars-Arbejdstid fra 21de Januar til 14de Februar og fra 21de Oktober til 20de November fra Kl. 6^{1/2} Morges til 1^{1/2} Aften med Frokosttid fra 8 til 8^{1/2} og Middagstid fra 12 til 1. Ialt 9^{1/2} Arbejdstime om Dagen.

Vinter-Arbejdstid fra 21de November til 20de Januar fra Kl. 7 Morges til 3 Aften med Frokosttid fra 8^{1/2} til 8^{1/2}, og Middagstid fra 12 til 1. Ialt 8^{1/2} Arbejdstime om Dagen.

2.

Begyndelsen og Afslutningen af Arbejdsdagen.

Tilbudsgevelsen skeer ved en Dampfløjt: 3 Timer 10 Minuter før Kl. 6 og i lang Tone Kl. 6 Morges, samt til de øvrige for Arbejdets Begyndelse og Afslutning bestemte Tider.

En Minut eller Kl. 6 Morges lukkes Indgangen, men adnes igjen, naar de indenfor Porten værende Arbejdere have faaet deres Kontrolrikker udelivered. Den, som kommer efter Portens Gjenaabning, betragtes som kommen forsent.

Arbejdet kan paabegyndes om Morgens indtil 15 Minuter og ved Frokost og Middagstid indtil 10 Minuter efter den fastsatte Tid, men i dette Tilfælde ma Arbejdere melde sig paa Kontrolloftet.

Hver 5 Minuter eller Brøkdelen af 5 Minuter Arbejdernes kommer forsent, afkortes med ¹/₂ Times Løn i løns Betaling. Den, som ikke har arbejdet for Frokosttiden, men bændende sig til sin Formand, før han kan begynde sit arbejde.

Kontrolloftets Udr er det bestemte med Hensyn til Arbejdstiden.

3.

Kontrolrikker.

Enhver Arbejder maa, forinden han begynder Dagsarbejdet, fra Kontrolloftet udtage en Kontrolrik med hans Nummer paanstøbet. Efter endt Arbejdstid afgives han kontrolrikken med følgende Paaskrift i Hylant: Navn, Ivernsoms Timer han har arbejdet, Nummer eller Benaevnelse af Skibet, resp. Nummer af Maskinen Iverns, og for hvilket Værksted, han har arbejdet, samt hvilket Arbejde han har udført. Medarbejdere ved en Akkord skulde kun skrive deres Navn, Timestal og Forarbejdernes Nummer. Arbejdere, som ere beskæftigede udenfor Værkets Territorium, skulde have deres Arbejdstid bekræftet af Formanden eller Forarbejdere og om muligt indleveret til kontrolloftet sammen Altes.

Efter Frokosttiden blive Kontrolrikker kun udelivered med den vedkommende Formands Tilfælde. Igen ma udgive eller afgive Kontrolrikker før andre end sig selv.

Kontrolrikker udtages og indleveres gjensidig af Vinter i kontrolloftet, som hære Blikkens Nummer.

4.

Opsigelse.

Naar ingen anden Aftale er truffet, skeer Fortsættelse af Værkets Arbejdere strax ved simpel Opsigelse fra en af Siderne.

5.

Overarbejde.

Naar der paa Fortsættende arbejdes imellem Kl. 6 Aften og Kl. 6 Morges, samt om Fridage, bliver dette at betragte som Overarbejde med et Tilleg af ¹/₂ til Tilmønden.

6.

Løndbetaling.

Igen regnes fra Tirsdag Morges til paafølgende Onsdag Aften, og Lønnen udbetales hver Lørdag hurtigst muligt, efter Arbejdets Ophør.

Den modtagne løn ma strax eftertales, og mulige Differenser øjeblikkelig anmeldes til Kontrollofterne. Senere Reklamationer kunne under ingen Omstændigheder komme i Betragtning.

Den, som indlæber Værkets Arbejde i 12ma Løn, kan ikke gjøre Forskjul paa Afgørelsen for nævnte Betalingsdag.

Igen Arbejder maas forlade Værkets Tjeneste, naar han har overtaget eller arbejdet med paa en Akkord, forend denne er fuldført, i modsat Fald taber han Akkordensskullet der tilfælde Syge- eller Alderdomsforørgelseskasen.

Helsingør, i Oktober 1882.

7.

Mulkt og Straffebestemmelser.

Følgende Forseelser have Arbejdernes øjeblikkelige Afkødelse og Fortabelse af deres Tilgødskrævede tilføje:

- I. At opgive større Timental end arbejdet.
- II. At have modtaget en større Sum end Tilgødsbeløbet ved Lønudbetalingens uden at anmeldes det til Kontrolloften senest den første Arbejdstag eller Uheldstagsdag.
- III. Drikkelske, slet Odførelse, Gjenstridighed mod de Forsatte og Forsvarssagse af Forsvarerens paa Værket.
- IV. At blive hurtig fra Arbejdet en eller flere Dage uden at kunne give nogen fyldestgjørende Grund derfor.
- V. Tobaksrykning eller Ufrugtighed med Ud i alle Trankearbejdernes-Værkstederne eller igeude brandfarlige Lokaler.

Ligeledes bliver følgende Forseelser vedstaaende Mulkt at erlægge:

- VI. Uden gyldig Grund og uden sin Forsattes Tillædele at afgive sig fra sit Arbejde, eller paa nogenmødelst anden Maade at forberede sig til at forlade sit Arbejde forinden Signat til Ophør er givet: i Krone.
- VII. Tobaksrykning i Arbejdstiden: i Krone.
- VIII. Enhver er ansvarlig for det ham leverede Værktøj, i Tilfælde af at det skeer Overkast eller bortkastes, ma Værkets erstattes, samt erlægges yderligere en Mulkt af 30 Ore.
- IX. Dersom Ulykker Jern, end paaskrevet Maskinerne, hulles, slippes eller paa anden Maade forarbejdes paa disse, erlægges en Mulkt af 2 Kroner, og hvis Skade forarsages derved, ma denne tillige erstattes.
- X. Den Arbejder, som forsømmer at holde den Maskine, han benytter, i Orden eller om foruden, at rene og nye ved Arbejdet Ophør, erlægges 15 Ore i Mulkt.
- XI. For at lade en Maskine løbe til Unytte: 50 Ore.
- XII. For at betredde eller forlade Etablissementet af nogen anden Ind- eller Udgang end den deril bestemte: 2 Kroner.
- XIII. For at rene Hønderne med Tøst, Ølle eller paa anden Maade misbruge Værkets Ejendele: i Krone.
- XIV. Nægelvarmere, som forbrænde, eller kortkaste Nægel, end med Kul eller ullaide at slukke dem i deres Føltskæder ved Arbejdet Ophør, betale 30 Ore.
- XV. Paa egen Haand at borttage Støtter fra Skibe paa Stapelen eller paa lignende Maade udelæste disse for Fær: i Krone.
- XVI. Det er enhver Arbejders uforsvigelige Pligt, naar han angiver en Fejl ved det Materiale, han forarbejder, strax at melde dette til sin Formand. Udelæste heraf straffes med en Mulkt af 2 Kroner, og i graverende Tilfælde med Afkødelse og Fortabelse af hans Tilgødskrævede.
- XVII. Naar Kontrolrikken udtages eller afgives ved nogen anden end Ejeren, erlægges i Krone i Bøde.
- XVIII. Naar Kontrolrikken ikke afgives ved Dagsarbejdet Ophør, eller tages, betales 30 Ore.
- XIX. Naar Kontrolrikken afgives gjensidig et forkert Vindag, betales 20 Ore.
- XX. Det ma indtrængende paabjedes Arbejdere, til egen Sikkerhed, kun at betredde skibe eller Støtled med Lørdagsfølg og ikke med Træsk eller Tøler.

Ligeledes paabjedes største Forsigtighed ved Rygning af Stødsler. Enhver, som overtager et allerede bygget Støds, ma, forinden han afleverer det, omhyggelig efterse det og tilgælde Mangler, hvis saadanne forefindes.

Gjensidig opsiget Advarsel vil have en Mulkt af indtil 3 Kroner eller Afkødelse af Værkets Tjeneste tilføje.

8.

Eikert Spørgsmaal om hvorvidt Nogen har gjort sig skyldig i nogen af de i § 6 eller i § 7 omhandlede Forseelser, afgøres disse efter Direktørens Skjøn.

9.

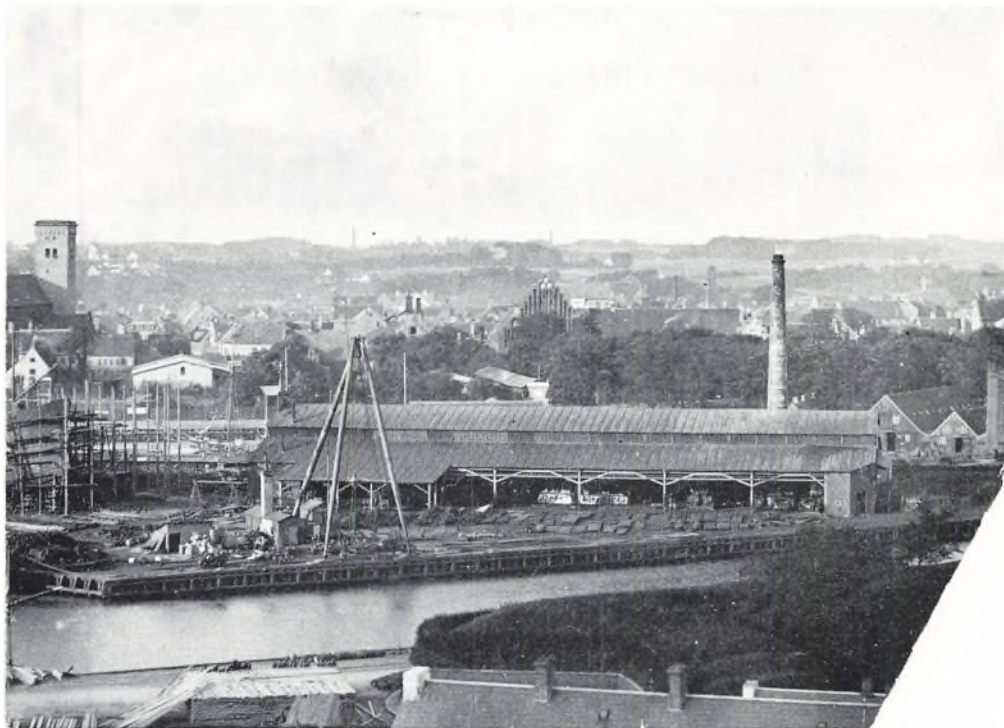
Forsaaendt som Mulktene ikke medgaa til at erstatte formlødet Skade, tilfælde de Syge- og Begravelses- eller Uheld- og Alderdomsforørgelseskasen eller Bestyrelsesraadets Skjøn.

10.

Enhver Arbejder er pligtig at være Medlem af Syge- og Alderdomsforørgelseskasen. Enhver Arbejder maas ved sin Indtrædelse i Værkets Tjeneste underskrive dette Reglement, som i enhver Retning forholder for ham, hvorhos han kvitterer for Modtagelsen af et ligtydende Eksemplar.

Helsingørs Jernskibs- og Maskinbyggeri.

Wm. Dyhr.

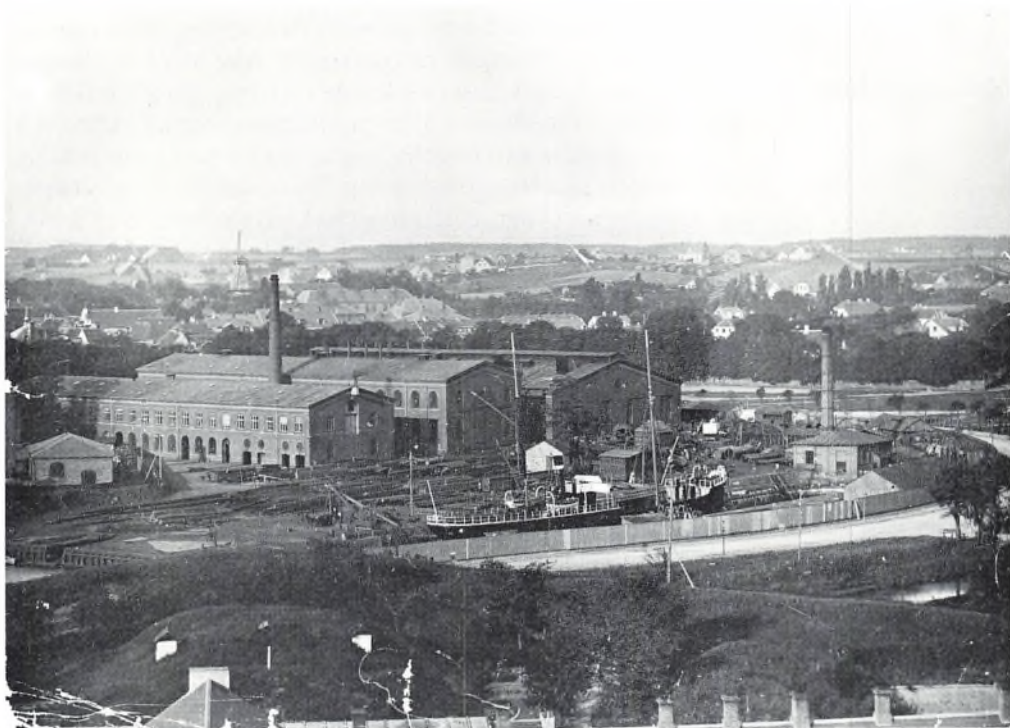


En del af jernskibsværftets byggebedding set fra Kronborg omkring 1890. I baggrunden ses de karakteristiske ringovne ved Nøjsomhed og Klostermosegaard teglværker svagt.

Industriens lokalisering

nåede sit højdepunkt indenfor industri og håndværk i 1859-60, virkede ikke befordrende på erhvervslivet. Sundtoldens ophævelse havde utvivlsomt en negativ indvirkning på den industrielle udvikling, men næppe så afgørende som på mange andre erhverv. Generelt kan det vel siges, at de industrier, hvis produktion i høj grad var baseret på at blive afsat lokalt, blev hårdere ramt ved Sundtoldens ophævelse end de industrier, hvis produktion tog sigte på et større marked. Det vil først og fremmest gælde glas- og teglværksindustrien, der havde en anseelig afsætning til hovedstaden.¹³

Da de første vejvisere for Helsingør først blev udgivet i begyndelsen af dette århundrede, og ingen af periodens tællinger eller opgørelser over industrien anførte de pågældende industriforetagenders beliggenhed, hverken ved matrikel- eller brandtaksationsnumre, er der ingen mulighed for direkte at lokalisere dem. Gennem ligningslister og brandtaksationsprotokoller samt annoncer i de lokale aviser er det imidlertid muligt at finde frem



Den nord-østlige del af jernskibsværftet set fra Kronborg omkring 1890. I baggrunden ses Kristine og Kristians Mølle.

til beliggenheden af hovedparten af de omtalte industriforetagender. Umiddelbart synes de at have været jævnt fordelt over hele byen, såvel i 1855 som i 1872, og der synes endvidere ikke at være indtruffet nogen væsentlig ændring i industriens lokalisering i dette tidsrum. Udover en svag tendens til koncentration af brændevinsbrænderier i området ved Akseltorvet, synes de væsentligste træk i industriens lokalisering at have været en relativ stor samling industrier i byens udkant, hvor hovedvejene løber ind i byen. Teglværker og møller grupperede sig på samme måde ved hovedindfaldsvejene. En af grundene til, at der ikke var sket nogen iøjnefaldende ændring i lokaliseringsmønsteret i denne periode, var utvivlsomt, at virksomhederne endnu i begyndelsen af 1870'erne var små og håndværksprægede. Hverken forøgelsen i antallet af arbejdere eller brugen af mekanisk drivkraft krævede større udvidelser, end hvad der har kunnet klares indenfor de bestående rammer.¹⁴

Mens det vel med rimelighed kan antages, at et stigende antal

Mekaniseringen

beskæftigede i en virksomhed medførte en tilsvarende produktionsforøgelse, behøvede det omvendte ikke at være tilfældet. Ved en gradvis mekanisering kunne en tilbagegang i antallet af arbejdere godt modsvares af en produktionsstigning. Antallet af industriarbejdere kan følgelig kun anvendes som en grov målestok for den industrielle udvikling. En undersøgelse af væksten og udbredelsen af den mekaniske drivkraft i industrien er derfor i denne sammenhæng en væsentlig faktor for en vurdering af den industrielle udvikling.¹⁵

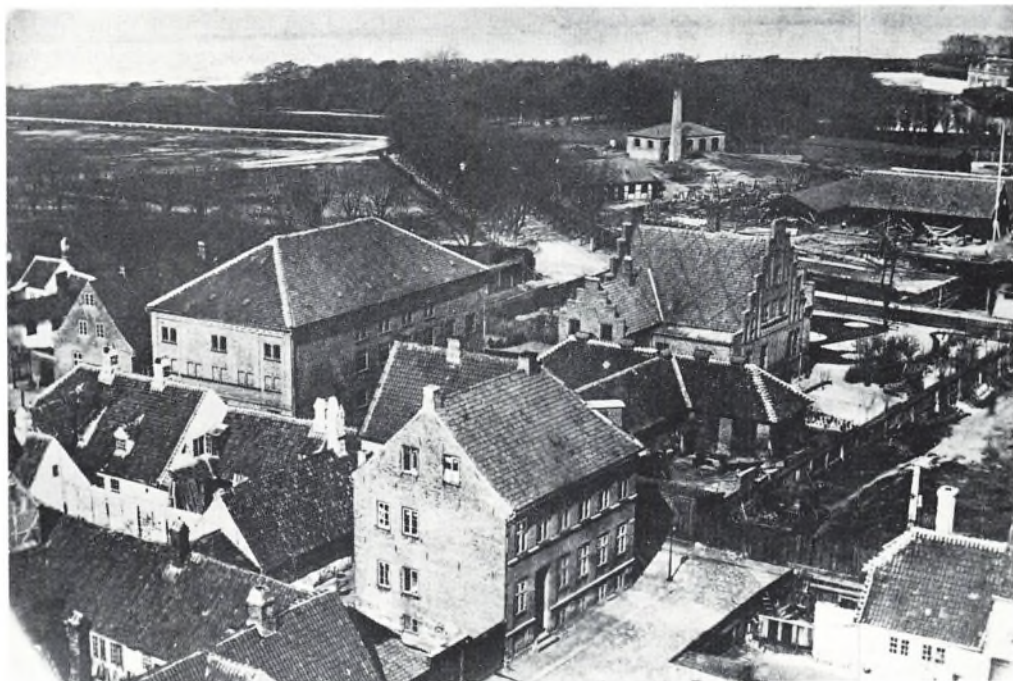
Ser man bort fra den muskulære kraft, var udvalget af mekanisk kraft for virksomhederne begrænset til vind-, vand-, gas- og dampkraft. Selvom både vind-, vand- og gaskraftmotorer blev anvendt som drivmiddel i flere af de helsingørske virksomheder i denne periode, var det hér som mange andre steder dampkraften, der i særlig grad kom til at præge den industrielle og tekniske udvikling.¹⁶

Dampkraften

Mens man ved industritællingen 1855 samt erhvervstællingen 1872 indsamlede oplysninger om dampkraften, var dette spørgsmål udeladt i industritællingen i 1871. Suppleret med skemaerne til industriudstillingen i København 1872, og ikke mindst det der kan uddrages af brandtaksationsprotokollerne, kan man danne sig et nogenlunde pålideligt billede af dampkraftens udbredelse i årene mellem 1855 og 1872. I tiden frem til begyndelsen af 1880'erne, hvor man begyndte at føre en officiel dampkedelsta-

A. P. Tvedes Maskinfabrik ved det nuværende I.L. Tvedesvej 1-3 omkring 1918. Virksomheden, der var anlagt i 1852, hørte til byens større industrielle anlæg på dette tidspunkt.





C. Wiibroes Bryggeri set fra Sct. Olai Kirke omkring 1865. Bryggeriet, der var grundlagt i 1840, flyttede i 1862 til Hestemøllestræde, hvor det i de følgende årtier udviklede sig til et af byens største og mest moderne industrianlæg.

Dampkraften 1855-72

tistik, har man foruden en omfattende dampkedeltælling fra 1877 kun mindre og ufuldstændige opgørelser over anvendelsen af dampkraften samt størrelsen på denne i form af hestekraft (h.k.).¹⁷ Det er imidlertid forbundet med en vis usikkerhed at anvende den angivne h.k. for dampkraften. Der fandtes nemlig ingen fast regel for, hvad man skulle forstå ved en maskines h.k., eller rettere hvordan den skulle måles. Der kan således være tale om den nominelle, den indicerede og den effektive h.k.

Antallet af industriforetagender i Helsingør, der anvendte dampkraft, blev i årene mellem 1855 og 1872 forøget med tre til ialt syv virksomheder med en samlet dampkraft på 86 h.k., hvilket var mere end en tredobling i forhold til 1855, hvor den var 25 h.k. Det gennemsnitlige antal h.k. for dampdrevne virksomheder blev således forøget fra 6 til 12 h.k. Selv med det lave udgangspunkt taget i betragtning kan der næppe være tvivl om, at mekaniseringen i forhold til arbejdsstyrken havde en forholdsvis kraftigere vækst, hvilket må betyde, at produktionen i industrien steg kraftigere, end væksten i arbejdetallet gav indtryk af.¹⁸

En privat tælling 1877

Til vurdering af mekaniseringens størrelse i 1870'erne findes foruden de tidligere nævnte muligheder kun en såkaldt privat tælling fra 1877, optaget i Falbe Hansen og W. Scharling: Danmarks Statistik. I følge et cirkulære af 6. december 1842 skulle inspektørerne ved toldstederne rundt om i landet indsende kvartalsberetninger, senere årsberetninger, til kollegiet i København. Det, der gør indberetningerne interessante i denne sammenhæng, er oversigten over de industrielle forhold ved told- og konsumtionsstedet. Med undtagelse af skibsbyggeriet bortfaldt de detaljerede beretninger imidlertid for industrien i 1866.¹⁹ I stedet skulle der »gives oplysning om de ved Toldstedet og i dets Distrikt værende Bedrifter i hvilke Dampkraft anvendes«, første gang i årsberetningen for 1877. Foruden virksomheden, brugeren eller ejerens navn skulle dampkedlens h.k. oplyses, hvor stor en del af året kedlen blev anvendt, til hvad, og hvis den blev anvendt til flere formål, den omtrentlige fordeling af kraften, og endelig hvor mange faste og temporære arbejdere, der var beskæftiget i virksomheden.²⁰

Toldvæsenets tælling 1877

Det synes i denne sammenhæng nærliggende at sætte den såkaldte private tælling i forbindelse med opgørelsen fra toldvæsenet. Opgørelserne er lavet samtidig, og i begge tilfælde er København udeladt.²¹ Der synes som helhed at være god overensstemmelse mellem de to opgørelser på landsbasis. Såvel den pri-



*Hollandske Mølle ved
Kongevej omkring 1910.*

I 1856 blev det tidligere sukkerraffinaderi, i sin tid kaldet »Første Sukkerhus« (Svingelport 7), omdannet til saltværk. Et par år senere udvidede C.S. Bredstrup produktionen til også at omfatte eddike. Fot. 1860'erne.



vate som toldvæsenets opgørelse anfører, at der i 1877 var 526 virksomheder, der anvendte dampkraft. Fraregnes badeanstalter, vandværker og landbrug m.v. var antallet 465. Toldvæsenets opgørelse synes imidlertid at ligge lidt over den private med hensyn til det samlede antal h.k. og beskæftigede. Sammenholdes resultaterne for de enkelte erhvervsgrupper, viser der sig imidlertid en markant forskel såvel ved dampkraftens størrelse som ved antallet af beskæftigede arbejdere.²² Uoverensstemmelsen kan til dels forklares ud fra en forskelligartet rubricering af de enkelte virksomheder i erhvervsgrupperne. I mange tilfælde blev dampkraften fra en kedel således benyttet i flere forskellige produktionsgrene.²³ Der er i bearbejdelsen af materialet ikke gjort noget forsøg på at differentiere grupperingen. Hertil kommer, at det ikke altid klart fremgår af materialet, på hvilken måde arbejdskraften var tilknyttet produktionen, eller hvordan denne var opdelt i faste og temporære arbejdere. I de tilfælde, hvor antallet af beskæftigede børn er angivet, er de i denne sammenhæng konsekvent placeret som temporær arbejdskraft.

Dampkedeltællingen 1877

Hvad enten der er tale om én og samme eller to vidt forskellige tællinger, giver toldvæsenets opgørelse mulighed for en nærmere undersøgelse og vurdering af grundmaterialet. Ved en sammenstilling med andre opgørelser over dampkraft skal man være opmærksom på, at toldvæsenets materiale udelukkende omfatter dampkedler og ikke maskiner. Der hvor både kedlens og maskinens h.k. er angivet, ligger sidstnævnte 2-4 h.k. under kedlernes h.k. Endelig behøver der nødvendigvis ikke at være tilknyttet

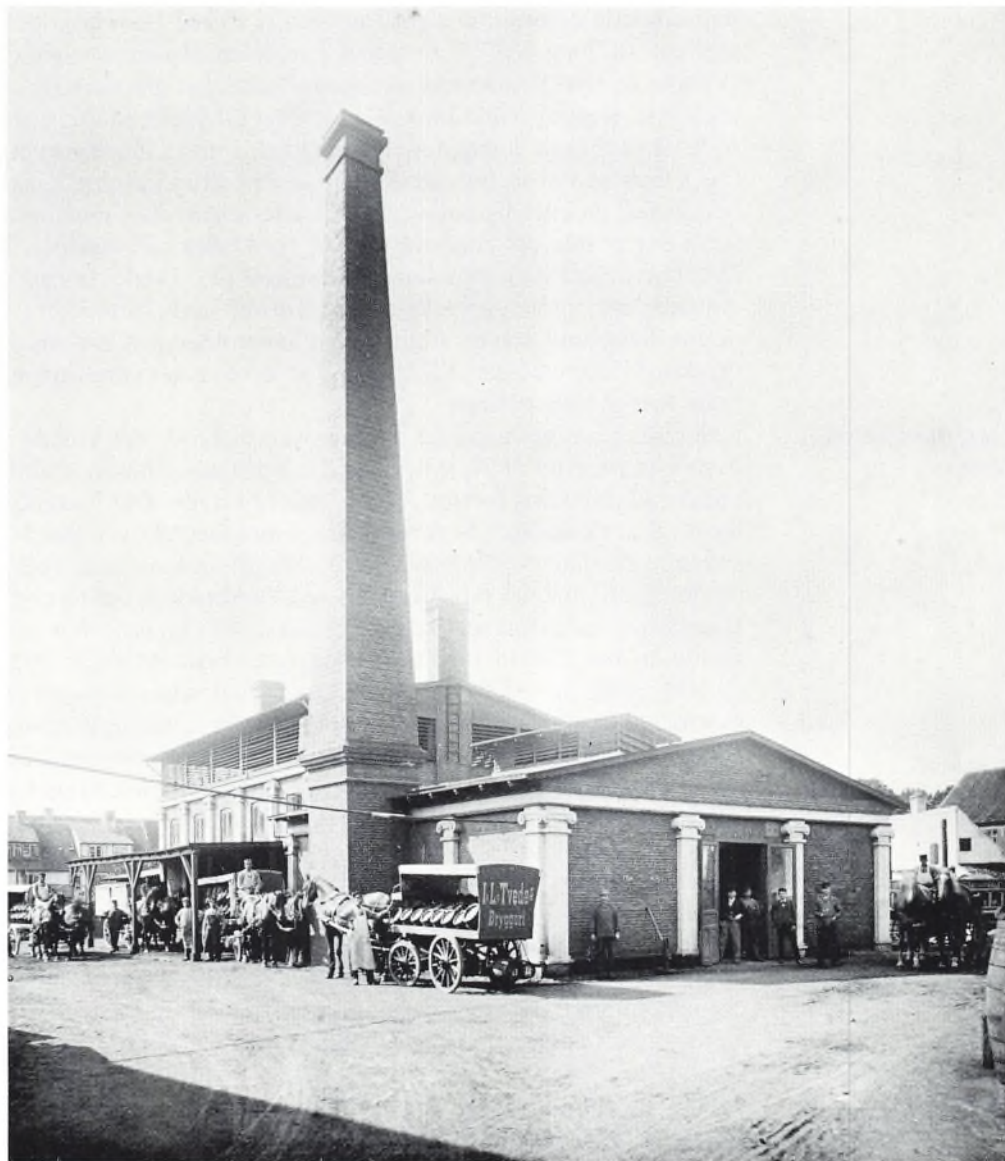


Omegnens bønder henter »bærme« (destillationsrest) ved I.L. Tvedes spritfabrik. »Bærmen« skulle betales med særlige »bærmepege«, der kunne købes på kontoret.

nogen maskine til en dampkedel.²⁴ Dampkedeltællingen kan ikke anses for at være fuldstændig. Alene i opførelsen for Helsingør by manglede der således to dampkedler, der i en årrække havde været i brug i to garverier. På den anden side kan der næppe herske tvivl om, at hovedparten af de virksomheder, der anvendte dampkraft, kom med i opførelserne. Indsamlingen blev i vid udstrækning foretaget af stedkendte personer, men selvfølgelig ofte uden den fornødne indsigt i de industrielle forhold. Hertil kom naturligvis den interesse og omhu, som den enkelte toldembedsmand lagde i udførelsen. Da tolddistrikternes udstrækning tilsyneladende ikke altid har stået de enkelte toldembedsmænd helt klart, har man ingen sikkerhed for, at alle industriforetagender er kommet med i opførelserne eller omvendt, at en og samme virksomhed ikke er medtaget to gange.²⁵ Ser man på antallet af virksomheder, og størrelsen af den h.k. de gjorde brug af, sådan som det fremgår af erhvervstællingen 1872 og dampkedeltællingen fra 1877 for de ni største provinsbyer, synes dette at styrke sidstnævnte opførelse væsentligt.²⁶

Ser man bort fra to badeanstalter, forøges antallet af helsingørske foretagender, der benyttede dampkraft, med ialt to, og

Dampkraften
1872-77



I. L. Tvedes Bryggeri blev anlagt i 1877 i nær tilknytning til spritfabrikken. Bygningen, der iøvrigt stadig ligger i Fiolgade 22, er her fotograferet omkring 1890.

den samlede dampkraft stiger fra 108 h.k. til 162 1/2 h.k. i tiden mellem 1872 og 1877.²⁷ Omtrent halvdelen af denne stigning skyldtes to nytillkomne virksomheder, nemlig et glasværk og et teglværk. Resten, ialt 32 h.k. skyldtes en udvidelse af den allerede eksisterende kapacitet. Denne skal, som tidligere nævnt, tages med et vist forbehold ikke mindst på grund af vanskeligheden ved en entydig angivelse af kraftens størrelse, men også fordi der er tale om henholdsvis h.k. for kedler og maskiner.²⁸ Den betydelige stigning i dampkraften ved I.L. Tvedes brændevinsbrænderi og bryggeri skyldtes utvivlsomt dette forhold.²⁹ På denne baggrund syntes stigningen i anvendelsen af mekanisk drivkraft i tiden mellem 1872 og 1877 at være knap så kraftig som i den foregående periode.

Den økonomiske
hjælp

Ser man nærmere på de økonomiske forhold, der rådede i byen i årene efter 1857, synes de ydre betingelser for en kraftig industriel udvikling fortsat at have været til stede. Det lykkedes bystyret at få bevilget 60.000 rdl. fra staten fordelt over fem år, sådan at der i året 1859 blev ydet 20.000 rdl. i økonomisk hjælp og erstatning for det tab, byen led ved Sundtoldens ophævelse. Beløbet svarede stort set til de kongelige skatter for ét år. I de følgende år, fra 1860 til 1863, skulle der ydes henholdsvis 16.000, 12.000, 8.000 og 4.000 rdl. i 1863. Der blev desuden bevilget et større beløb til en udvidelse af statshavnen, i første omgang 100.000 rdl. Endelig fik byen tildelt en tidsbegrænset støtte til en række institutioner, der tidligere havde fået økonomisk hjælp fra »Øresunds- og Sundtoldsvæsenets Administrationsfond«. Støtten skulle strække sig over 8 år. Derimod fik man ikke den ønskede frihavn.³⁰ Omend den økonomiske hjælp var mindre, end man fra byens side havde ønsket og håbet, var hjælpen alligevel et anseeligt økonomisk tilskud til byen. Man gjorde sig da heller ingen yderligere anstrengelser for at henlede statsmagtens opmærksomhed på byens økonomiske situation, der næppe har været så betrængt, som man gav udtryk for, og som man havde frygtet.

Skibsfarten

Den internationale skibsfart var netop i disse år inde i en kraftig udvikling. Mens der i Sundtoldens sidste år sejlede omkring 20.000 skibe gennem Øresund, var antallet i 1860 nået op på omkring 28.000 og i 1870 lidt over 32.000 skibe.³¹ Det, som i denne forbindelse havde den store interesse for Helsingør, var antallet af skibe, der ankrede op på rheden for at proviantere m. v. i byen. Men også på dette punkt var fremgangen god og jævn. Antallet af skippere, der gik i land i byen, voksede fra 5728 i 1858 til 6535 i 1864.³² Denne udvikling afspejlede sig også i de omsætningstal,

Skibsprovianteringen



Gårdinteriør fra I. L. Tvedes spritfabrik. I baggrunden ses malteriet og til højre brænderiet. Virksomheden, der lå på området mellem Stjernegade og Fiolgade, ophørte i 1919.

som flere af de tilbageblevne skibsprovieringsfirmaer kunne fremvise. For N.P. Kirck var omsætningen i 1859 endog større end i de sidste sundtoldsår, nemlig 200.000 rdl. mod 164.000 rdl. i 1856. I 1860 var omsætningen steget til 280.000 rdl., men fandt dog i de følgende år et mere naturligt leje på omkring 200.000 rdl. En tilsvarende tendens synes at kunne genfindes hos K.F. Marstrand. Denne udvikling hænger naturligvis til dels sammen med, at der var færre til at dele forretning og fortjeneste. Antallet af firmaer blev omtrent halveret ved Sundtoldens ophævelse. Men endnu i slutningen af 1860'erne eksisterede der 22 handels-huse. Før ophævelsen havde der været omkring et halvt hundrede firmaer. Det er i denne forbindelse bemærkelsesværdigt, at der netop i årene umiddelbart efter Sundtoldens ophævelse blev oprettet et nyt provianteringsfirma, nemlig af I.Th. Lund.³³

Nye industrier

Samtidig med at arbejdet på den store udvidelse af havnen blev påbegyndt i 1860, diskuterede man i kommunalbestyrelsen, hvorledes byens fremtidige udvikling kunne sikres. Resultatet blev blandt andet, at man iværksatte en kampagne, der gennem skattelettelser skulle trække pensionister og nye industriforetagender til byen. Det hed således i bekendtgørelsen, at »Entrepreneurer af større Fabriksanlæg eller andre industrielle Foretagender, der for Tiden ikke findes her i Byen eller gribe ind i allerede beskattede Næringsveie, tilsiges, forsaavidt de bosætte sig her inden 1 ste Januar 1863 Fritagelse saavel for Næringskat som for andre personlige Communeafgifter, efter Communalbestyrelsens for hvert enkelt Tilfælde tagne Beslutning, for et lignende Tidsrum« (10 år). Kommunalbestyrelsen henledte i denne sammenhæng opmærksomheden på en række ting, som man mente med held kunne produceres i byen, spændende fra sukker over grøn sæbe til spillekort og »musikalske instrumenter«. Bestræbelserne kronedes imidlertid ikke med synderligt held. Det eneste synlige resultat af anstengelserne blev oprettelsen af en mindre tapetfabrik.³⁴

Jernbanen

Af langt mere vidtrækkende betydning fik etableringen af en jernbaneforbindelse til København i 1864. Gennem jernbanen blev transporten af bl.a. industrivarer billigere, og det muliggjorde en markedsudvidelse, der igen åbnede vejen for stordrift, og

Anlæggelsen af jernbanen til København i 1864 fik stor betydning for Helsingørs næringsliv. Banegården blev anlagt på den nuværende Trækbanen, hvorfra jernbanevognene måtte trækkes af heste til havnen. Yderst tv. ses Kongevej og Hollandske Mølle.



den fordel der lå heri. Godthåb Glasværk ved Højstrup nord for selve byen benyttede således i vid udstrækning jernbanen.³⁵

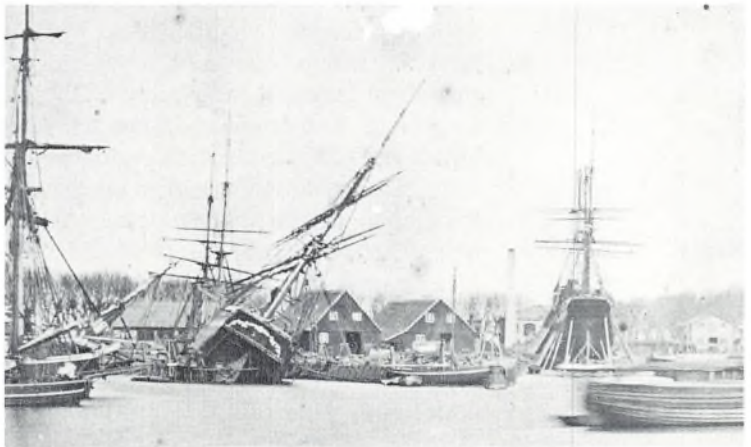
Havnen og værfterne

Udvidelsen af statshavnen var tilendebragt i 1862. Gennem denne håbede man at kunne drage større nytte af den stærkt stigende trafik gennem Øresund, ikke mindst dampskibene. Man satsede med andre ord fortsat i vid udstrækning på skibsprovianteringshandelen som det bærende i byens næringsliv. For byens to træskibsværfter betød udvidelsen samt anlæggelsen af en patent-ophalingsbedding ikke blot muligheden for at reparere og bygge langt større skibe end tidligere, men også reparation af mindre dampskibe. Det er i denne forbindelse karakteristisk, at det netop var træskibsværfterne, der kunne fremvise den største fremgang i antallet af beskæftigede. Værfterne beskæftigede således næsten dobbelt så mange arbejdere i 1871/72 som i 1855. Omkring midten af 1860'erne var arbejdsstyrken endog oppe på mellem 120-40 arbejdere.³⁶

Handelsflåden

Også på anden vis kom den nye, større havn til at spille en væsentlig rolle i byens udvikling, idet den kom til at danne rammen om en anseelig handelsflåde. Landets største sejlskibsrederi, I.S. Pontoppidan, var således hjemmehørende i Helsingør omkring 1870. Den helsingørske handelsflåde omfattede i 1864 129 sejlskibe med en samlet drægtighed på ialt 3111 kommercelæster. Mens antallet af skibe var steget til 182 ved udgangen af 1870, var den samlede drægtighed faldet til 2919 kommercelæster. Dette forhold blev imidlertid ændret væsentligt i løbet af de følgende fire år, hvor netop skibenes lastevne forøgedes betrag-

Det var først og fremmest byens to træskibsværfter, der fik gavn af den store udvidelse og anlæggelsen af patentophalingsbeddingen 1860-62. Ved anlæggelsen af jernskibsværftet i 1882 blev Løves træskibsværft opkøbt, mens Rohmann og Barfoeds fortsatte. Fot. 1881.



1. Hagens Sæbefabrik, Stengade 26, var anlagt af C.P.M. Petersen i 1871. Virksomheden blev nogle år senere omdannet til aktieselskabet Helsingør Sæbefabrik, iøvrigt byens første industriaktieselskab.



teligt. Ved udgangen af 1874 omfattede handelsflåden således 180 skibe med en samlet drægtighed på ialt 5054 kommercelæster. Den gennemsnitlige lasteevne var steget fra 16 til 28 kommercelæster eller med omkring 70%.³⁷ Denne udvikling skal naturligvis ses i sammenhæng med de overordentlig gunstige forhold, der rådede for skibsfarten som helhed i disse år. Dette kom bl.a. også til udtryk i en betydelig spekulation i oprettelser af skibsaktieselskaber. Da dette kulminerede omkring 1873/74, eksisterede der således otte aktieselskaber med direkte tilknytning til den helsingørske handelsflåde.³⁸ På dette tidspunkt var aktieselskabsformen først så småt ved at vinde indpas som finansieringsform indenfor industrien. Der er derfor intet atypisk i det forhold, at kun et enkelt industrielt aktieselskab blev oprettet i Helsingør i 1870'erne, men er dog nok udtryk for et vist misforhold.³⁹ Dette kom da også til udtryk i Helsingør Dagblad 1874, hvor nogle læsere kritiserede den måde, hvorpå byens borgere investerede deres kapital. Det hedder »Der er i de sidste Aar oprettet talrige Aktieselskaber, som i meget uegentlig Forstand komme Byen til Gode, men som vidne om, at her ingenlunde mangler Kapital, der endog voves til Foretagender hvis Rentabilitet er temmelig tvivlsom, medens et foretagende, der ganske anderledes vilde tilføre Byen direkte Fordele, nemlig et Jernsbyggeri endnu kun er et Taagebillede«. ⁴⁰

Kritik

Den økonomiske udvikling i byen synes således i væsentlig grad at have centreret sig om udbygningen af handelsflåden, men dog ikke udelukkende. Man ser netop, at der i denne periode skete en vis mekanisering af den allerede værende industri i byen. Overgangen til en mere kapitalintensiv produktion, for så vidt at den mekaniske kraft voksede stærkere end antallet af arbejdere, krævede nødvendigvis en vis kapitalinvestering. De muligheder, industrien havde for at skaffe fremmed kapital til virksomhederne, var stort set begrænset til anstaltskredit, private lån og optagelse af kapitalstærke kompagnoner samt fra omkring 1870 aktiekapital. Sidstnævnte mulighed fandt som tidligere nævnt kun anvendelse i et begrænset omfang.⁴¹ Mens Sparekassen for Helsingør og Omegn i begyndelsen af denne periode havde en væsentlig del af sine udlån placeret hos industridrivende, ændrede dette sig gradvist til det mindre i løbet af 1860'erne og 1870'erne. Sparekassen valgte i stedet at placere pengene i de mere sikre kommunelån. Industrien og det øvrige erhvervsliv var derfor henvist til anden kredit. Selvom Landmandsbankens afdeling i Helsingør, der blev oprettet i 1872,

Kredit

Sparekassen

Endnu i 1890'erne lagde mange skibe til ved Rohmann og Barfoeds træskibsværft for at blive repareret. Men i 1896 blev også dette opkøbt af jernskibsværftet.



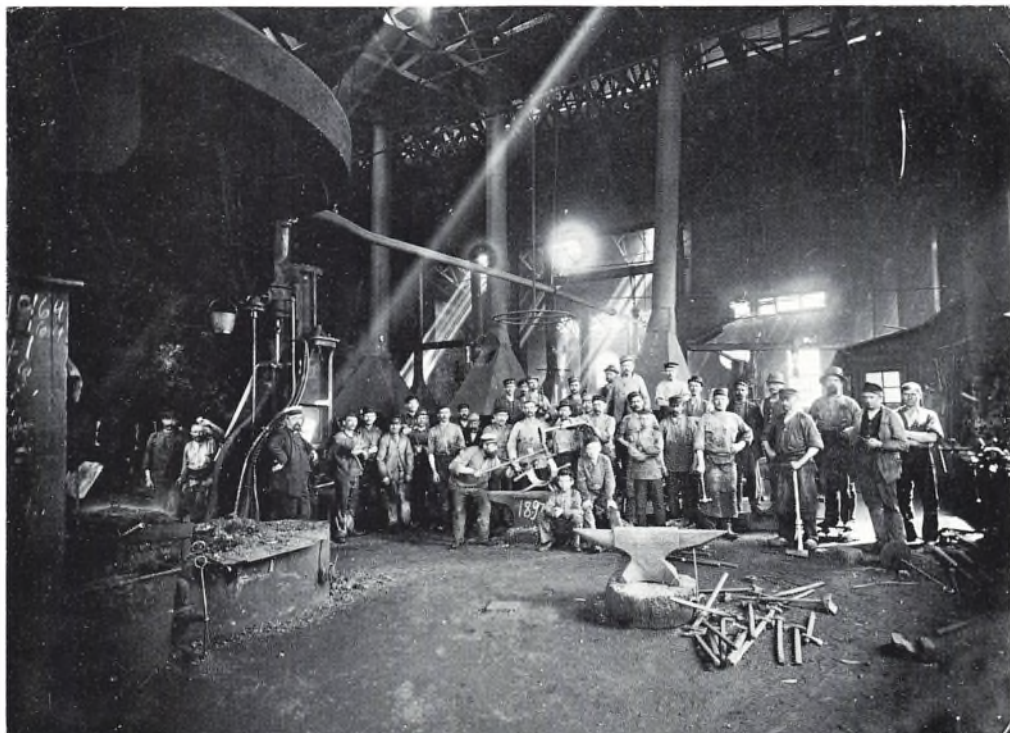
Søhandelen

utvivlsomt har styrket kreditformidlingen til erhvervslivet væsentligt, kan der næppe herske tvivl om, at den betydelige investering i handelsflåden fik en negativ indvirkning på investeringen i industrien.⁴²

Det centrale i Helsingørs økonomiske udvikling i tiden fra omkring 1850 og frem til begyndelsen af 1880'erne lå i byens søhandel. Uanset Sundtoldens ophævelse var sejlskibene ofte nødsaget til at ankre op på byens rhed for at afvente bedre vindforhold samt proviantere. Det var derfor ikke Sundtoldens ophævelse, der i første omgang ødelagde grundlaget for byens hidtidige hovederhverv, skibsprovianteringen. Det, der mere end noget andet bevirkede tilbagegangen indenfor dette erhverv, var skibsfartens gradvise overgang fra sejlskibe til dampskibe. Det var sejlskibene, der provianterede. Dampskibene var større og kunne bl.a. medføre langt mere proviant, ligesom de var uafhængige af vindforholdene. Hertil kom de vanskelige besejlingsforhold, som byens havn frembød, ikke mindst for større dampskibe. Det var således kun et tvingende ærinde, eksempelvis for at blive forsynet med kul, der kunne tilskynde kaptajnen på et større dampskib til at søge til byen. Mange af de gamle provianteringsfirmaer forsøgte derfor i kampen for at overleve at udvide varesortimentet til også at omfatte kul, men uden synderligt



De nye tider for byen viste sig bl.a. i de mange kulpladser langs havnen.



*Interiør fra grovsmedien
på jernskibsværftet 1897.*

Stagnation i 1870'erne

held. Byen har formentlig i stigende grad set skibene gå til andre havne og vel især Helsingborg, hvor der på dette tidspunkt blev udført omfattende havnearbejder. I byen var man da også på det rene med, at den havneudvidelse, man påbegyndte i 1878, ikke ville ændre denne udvikling, og at der måtte skabes andre aktiver. Resultatet blev det tidligere omtalte jernskibsværft.⁴³

Den stagnation, der vitterlig ramte Helsingør efter Sundtoldens ophævelse, skal henlægges til sidste halvdel af 1870'erne. Såvel industrien som det øvrige næringsliv blev mærkbart berørt af det konjunkturomslag, der satte ind omkring midten af 1870'erne. Endnu i begyndelsen af 1880'erne lå antallet af beskæftigede indenfor industrien således en del under, hvad det var omkring 1871/72. Byen var såvel befolkningsmæssigt som økonomisk i tilbagegang i slutningen af 1870'erne. På grund af den skærpede konkurrence på fragtmarkedet fik sejlskibene stadig vanskeligere ved at klare sig i konkurrencen med dampskibene.

Den helsingørske handelsflåde, der endnu på dette tidspunkt næsten udelukkende bestod af sejlskibe, blev derfor gradvist mindre rentabel. Da skibsprovianteringshandelen samtidig var i hurtig tilbagegang, besad byen ikke den kapital og fremdrift, der var nødvendig for at ændre tingenes gang.⁴⁴

Den alvorlige situation, som byen således befandt sig i i slutningen af 1870'erne og begyndelsen af 1880'erne, var i væsentlig grad selvforskyldt. Konjunkturomslaget blev i virkeligheden blot den ydre foranledning og vel også en forstærkende faktor. Man havde efter Sundtoldens-ophævelse satset på havnen og handelsflåden, hvilket kan synes forståeligt, idet byen i mere end 400 år havde ernæret sig ved søhandel. Man overså, eller rettere man prioriterede ikke den mulighed, der lå i en videreudvikling af den allerede eksisterende industri, tilstrækkeligt højt.

Noter og henvisninger:

- ¹ Artiklen er i det væsentlige et sammendrag af forfatterens speciale »En lokalhistorisk undersøgelse af industrialiseringen i Helsingør 1847-1883 set på baggrund af den erhvervsmæssige og økonomiske udvikling efter Sundtoldens ophævelse 1857, 1976 165 sider + bilag (utrykt): Speciale.
- ² M. Galschiøt: Helsingør omkring midten af forrige Aarhundrede, Kbh. 1960 p.14, 104. Uddrag af Helsingørs Communalbestyrelses Forhandlinger 1857 p. 5 ff. Henning Henningsen: Skippere, klarerere og toldere, 1970 p. 131-32.
- ³ M. Galschiøt: op.cit. p.83. J.P. Trap: Statistisk - Topografisk Beskrivelse af Kongeriget Danmark, bd.1, 1.udg., Kbh. 1858 p.69. M. Galschiøt: Sparekassen for Helsingør og Omegn 1829-1929. Et bidrag til byens historie, Helsingør 1929 p.238.
- ⁴ Toldinspektørens årsberetning 1854 og 1855, R.A. G. Nørregaard: Toldinspektørernes årsberetninger. En kilde til dansk købstadshistorie i Fortid og Nutid, bd.XVIII, hft. 1 p.21-28. Ligningsprotokoller 1854 og 1855, L.A. J. P. Trap: op.cit. p.69. Fabriks- og industritabeller 1855 (1855-tællingen), R.A. Speciale p.8-34 og Appendix A.
- ⁵ Rich. Willerslev: Studier i dansk industrihistorie 1850-1880, Kbh. 1952 p.70 ff.
- ⁶ O.J. Rawert: Kongeriget Danmarks industrielle Forhold fra de ældste Tider indtil Begyndelsen af 1848, Kbh. 1850 p.769. 1855-tællingen, R.A. Speciale p.40-41.
- ⁷ 1855-tællingen, R.A. Tælling af fabrikker og fabriksmæssig drevne håndværk 1871/72 (1871-tællingen), R.A. Skematisk indberetning til oplysning om arbejderbefolkningens vilkår i henhold til Indenrigsministeriets cirkulære af 11/10 1872 (erhvervstællingen), R.A. Speciale p.32-35.
- ⁸ W. Scharling og V. Falbe Hansen: Danmarks Statistik, bd. 1 p.566-67. Statistisk Tabelværk, Ny Række, Tolvte Bind, Første Afdeling, Kbh. 1856 p.VII.
- ⁹ Ministerialtidende B 1875-84. Toldinspektørens årsberetning 1877, R.A. Protocol over inspicerede arbejdssteder, 1.inspektorat 1874-82, R.A.G. Nørregaard: Arbejdsforhold indenfor dansk Haandværk og Industri 1857-1899, Kbh. 1943 p.238-40. Speciale p.41-44.
- ¹⁰ Rich. Willerslev: op.cit. p.77.
- ¹¹ M. Galschiøt: op.cit. p.136 (Sparekassen). Uddrag af Helsingørs Byråds Forhandlinger 1881-90. Toldinspektørens årsberetninger 1882-83.
- ¹² 1871-tællingen, R.A. Ligningsprotokoller 1855-70, L.A. Ansættelsesprotokoller 1849-59, L.A. Helsingør Borgerskabsprotokol 1791-1933, L.A. Helsingør Ligningscommissions Ansættelses Protocol 1870 i Helsingør Bymuseums Arkiv. Speciale p.57-106.
- ¹³ G. Nørregaard: op.cit. p.76 ff. W. Scharling og V. Falbe Hansen: op.cit. p.566-67. Statistisk Tabelværk, Ny Række, Tolvte Bind, Første Afdeling, Kbh. 1856 p. VII. Speciale p.57-106.
- ¹⁴ Brandtaksationsprotokoller 1857-73, L.A. Ligningsprotokoller 1855-73, L.A. Helsingør Avis 1855-72. M. Galschiøt: op.cit. p.31 ff. Speciale p.36-39 + bilag.
- ¹⁵ Ole Hyldtoft: Den københavnske industris vækst og lokalisering 1870-1900 (utrykt speciale) p.29-30.
- ¹⁶ Rich. Willerslev: op.cit. p.84. Laurits Pedersen: Helsingør møller og møllere i Bidrag til Helsingørs historie nr. 1, 1957 p.23-26.

- 17 Brandtaksationsprotokoller 1857-73, L.A. Erhvervstællingen 1872, R.A. Toldinspektørens årsberetning 1877-1878. Protocol over inspicerede arbejdssteder, 1. inspektorat 1874-82, R.A. Den ved industriudstillingen i København 1872 foretagne tælling af virksomheder (Erhvervsarkivet). Ole Hyldtoft: op.cit. p.31. Rich. Willerslev: op.cit. p.85 ff.
- 18 1855-tællingen, R.A. Erhvervstællingen 1872, R.A. Brandtaksationsprotokoller 1857-73, L.A. Rich. Willerslev: op.cit. p.88 ff.
- 19 G. Nørregaard: op.cit. p.22-24, (Toldinspektørens årsberetninger). W. Scharling og V. Falbe Hansen: op.cit. p.496-97. Rich. Willerslev: op.cit. p.85 ff. A. Nielsen: Industriens Historie i Danmark, bd. III p. 353 note 174.
- 20 Samling af Cirkulærer og andre Bestemmelser af almindeligt Indhold vedkommende Told- og Brænderibeskatningen no. 1, 1878.
- 21 Toldinspektørens årsberetning 1877, R.A. W. Scharling og V. Falbe Hansen: Danmarks Statistik, bd. I, p.496-97.
- 22 Sammen drag af de skematiske indberetninger som de enkelte toldinspektører har udfærdiget over de virksomheder, der i de pågældende tolddistrikter anvendte dampkraft i 1877, R.A.

	»Privat« tælling			Toldinspektørens opgørelser				
	antal	h.k.	arb.	antal	h.k.	arb.	faste	tempor.
Jernstøberier og maskinfabrikker	70	528	2570	71	536-538	2421-2440	2295-2301	126-139
Brændeovnsbrænderier	100	1300	580	103 ⁺¹	1381	598-600	546-547	52-53
Bryggerier	13	117	185	11	108	178	172	6
Klæde- og tøjfabrikker	27	553	1550	35	671-674	2101-2193	1938-2028	173-175
Uldspinderier m.m.	54	303	560	45	234 ^{3/4}	362-365	309-310	53-55
Farverier	20	131	155	10	69	55	47	9
Garverier	9	53	50	10	69	50	50	0
Mel- og grynmøller	47	826	240	51	939 ^{1/2}	327-339	297-299	30-40
Teglværker	40	641	1480	27	406	1277-1292	576-579	701-713
Savværk og træskæring	31	328	380	34	378 ^{1/2}	336-343	304	32-39
Forskellige erhverv	54	1239	2440	68	1724-1725	2731-2760	2137	594-623
Ialt	465	6019	10190 ⁺³	465	6516 ^{3/4} -6526 ^{3/4}	10447-10626	8671-8774	1776-1852
Landbrug m.v.	31			32	188 ^{1/2}	183	131	52
Udpumpningsforetagender	11			8	238	77	74	3-
Vandværker	2			3	62	8	7	1
Badeanstalter	3			5	10	8	8	0
Ialt	47	441	225	48	498 ^{1/2}	276-376	220	56-156
Øerne	320	4036 ^{3/4}		321				
Øerne excl. landbrug m.v.	265	3699 ^{1/4}		266	3708 ^{1/4} -3711 ^{1/4}		4096-4147	1199-1352
Jylland	206	2969 ^{1/2}		205				
Jylland excl. landbrug m.v.	200	2808 ^{1/2}		199	2808 ^{1/2} -2811 ^{1/2}		4575-4627	477-500
Ialt	526	7006 ^{1/4}		526 ⁺²				
Ialt excl. landbrug m.v.	465	6507 ^{3/4}		465 ⁺²	6516 ^{3/4} -6522 ^{3/4}	10436-10615	8671-8774	1776-1852

- 1) Omfatter også brændevinsbrænderier der samtidig fremstillede øl.
- 2) 14 virksomheder, hvor antallet af beskæftigede samt størrelsen på den anvendte dampkraft ikke er anført, er udeladt af opgørelsen. Derimod er 9 virksomheder medtaget, som var ude af drift, men hvor dampkraftens størrelse er angivet. Hertil kommer 3 virksomheder, der anvendte gaskraftmotorer, ialt 9 h.k. med tilsammen 27 faste og 56 temporære arbejdere.
- 3) 8640 faste og cirka 1550 temporære arbejdere.
- ²³ Se note 20. Eksempelvis Holbæk tolddistrikt: brændevinsbrænderi og møl-
leri; Fredericia: savskæreri og mølteri; Hjørring: jernstøberi, maskinfabrik
og savværk; Thisted: brændevinsbrænderi og savværk.
- ²⁴ Eksempelvis toldinspektørens årsberetning for Hillerød tolddistrikt: kedlen
5 h.k. maskinen 3 h.k.; kedlen 10 h.k. maskinen 6 h.k.; kedlen 10 h.k. maski-
nen 8 h.k.; kedlen 8 h.k. maskinen 6 h.k.; kedlen 10 h.k. maskinen 6 h.k.;
kedlen 8 h.k. maskinen 4 h.k.
- ²⁵ Speciale p.45. Eksempelvis er én virksomhed i Helsingør medtaget både i op-
gørelse fra Helsingør og Hillerød tolddistrikter. Man har dog i dette tilfælde
opdaget fejlen, da det med blyant er anført »er nok taget med i Helsingør«.
Toldinspektøren for Skanderborg og Silkeborg udtrykker bl.a. sin tvivl om
værdien af opgørelserne og mener i den forbindelse, at det ville være lettere
og bedre at overlade opgaven til fabriksinspektørerne og »Tilsynet med
Dampkedler paa Landjorden«. Toldinspektørernes årsberetninger 1877,
R.A.
- ²⁶ Sammen drag af de skematiske indberetninger som toldinspektørerne i de
anførte byer har udfærdiget over de virksomheder, der anvendte damp-
kraft i 1877, sammenstillet med en opgørelse fra 1872 hos Rich. Willerslev:
op.cit. p.88 (1872):

	Virk.	h.k.	Virk.	h.k.	Virk. ⁺¹	h.k.
Odense	16	136	38	758½	34	725
Århus	19	170	23	379	19	257
Ålborg	12	146+1 uoplyst	17	461	15	371
Randers	10	86	37	376	23	187
Horsens	9	110+1 uoplyst	14	290	12	270
Helsingør	6(7) ⁺²	61(86) ⁺²	13	156	10	127½
Fredericia	7	68	16	197-200	12	122-25
Viborg	2	5	9	60½ ⁺³	7	38
Svendborg	5	29	18 ⁺⁴	130	17	124

- 1) Toldvæsenets opgørelse excl. badeanstalter, vandværker, udpumpnings-
foretagender og landbrug m.v. samt brændevinsbrænderier.
- 2) Tallene i parentes er nærværende forfatters opgørelse over virksomheder,
der anvendte dampkraft i 1872, samt dampkraftens størrelse.
- 3) Inklusiv 2 virksomheder der anvendte 2 gaskraftmotorer på ialt 6 h.k.
- 4) Eksklusiv 13 virksomheder (landbrugs- og teglværksdrift), hvor hverken
antal beskæftigede eller dampkraftens størrelse er anført.
- ²⁷ Toldinspektørens årsberetning for Helsingør by 1877, sammenstillet med
opgørelser fra henholdsvis 1855 og 1872:

	1855	1872	1877
Kristine Mølle	12	12	17½
Cathrine Mølle	8	6	7
Hollandske Mølle		12	14
I.L. Tvedes brændevinsbrænderi og bryggeri	2	16	35
C. Wiibroes Bryggeri		12	14
C. Lemmex senere Edv. v. Mehrens uldspinderi og klædefabrik	3	12	12
Godthåb Glasværk			8
Klostermosegaard Teglværk		16 ⁺³	16
Nøjsomhed Teglværk			14
Helsingør Patent Ophalings-Bedding		19	19
Bageri		3	6
Søbadeanstalten			3½
Badeanstalten Marienlyst			2

- 1) 1855-tællingen, R.A. Brandtaksationsprotokollen 1857 L.A.
- 2) Erhvervstællingen 1872, R.A. Skemaer til industriudstillingen 1872 i København (Erhvervsarkivet). Brandtaksationsprotokoller 1857-73, L.A.
- 3) Klostermosegaard Teglværk tog først dampkraft i anvendelse omkring 1859 (toldinspektørens årsberetning 1859, 1855-tællingen, R.A.), indtil da var der tale om regulær hestekraft. Rich. Willerslev: op.cit. p. 117.
- ²⁸ Se opgørelsen for Helsingør by 1877 i note ²⁷.
- ²⁹ Virksomheden rådede i 1872 over to dampmaskiner på henholdsvis 12 og 4 h.k. I dampkedeltællingen 1877 anføres dampkraften til 12 og 35 h.k. I skemaet til industriudstillingen 1888 anføres to dampmaskiner på henholdsvis 12 og 4 h.k. samt en gaskraftmotor. Virksomheden havde i tiden mellem 1877 og 1888 været inde i en kraftig ekspansion jfr. speciale p.61-67.
- ³⁰ Uddrag af Helsingør Communalbestyrelses Forhandlinger 1857 p.26 ff, 1858 p.5 ff. og 1860 p.23.
- ³¹ J.P. Trap: Kongeriget Danmark, 2. bd. 3. udg. Kbh. 1898 p.6J.P. Trap: Danmark, 2. bd. 4. udg. Kbh. 1920 p.31.
- ³² M. Galschiøt: op.cit. p.104.
- ³³ M. Galschiøt: op.cit. p.39, 108. Henning Henningsen: op.cit. p.117, 131-32. H.C. Kirck: Et helsingørsk handelshus i Frederiksborg Amts historiske Samfunds årbog, 1925 p.53-60. K.F. Marstrands arkiv i Helsingør Bymuseums Arkiv.
- ³⁴ Uddrag af Helsingør Communalbestyrelses Forhandlinger 1860 p.25-26. M. Galschiøt: op.cit. p.205.
- ³⁵ M. Galschiøt: op.cit. p.100 ff. Toldinspektørens årsberetning 1872, R.A.
- ³⁶ Toldinspektørens årsberetninger 1862-66. Kenno Pedersen: Helsingørs Patent Ophalings-Bedding i Frederiksborg Amts historiske Samfunds årbog 1975 p.88-97.
- ³⁷ Toldinspektørens årsberetninger 1864-74, R.A. Handels- og Søfartsmuseets årbog 1949 p.150-51. M. Galschiøt: op.cit. p.138 ff.
- ³⁸ Folketingsmand Chr. Rasmussens erindringer, ca. 1871-95, kopi af manuskript i Helsingør Bymuseums Arkiv (utrykt).
- ³⁹ Rich. Willerslev: op.cit. p.211 ff.
- ⁴⁰ Helsingør Dagblad 15/10 1874.
- ⁴¹ Rich. Willerslev: op.cit. p.194. M. Galschiøt: op.cit. p.112 (Sparekassen). Speciale p.47-50.

- ⁴² Sparekassen for Helsingør og Omegns arkiv. Rich. Willerslev: Sparekasserne og det industrielle gennembrud i Sparekasse Tidende nr. 23, 1952, p.241-42; han mener, at hele den vældige forøgelse af indlånene i sparekasserne i løbet af 1860'erne og 1870'erne kom erhvervslivet til gode. Sv. Aage Hansen: Den tidlige danske industrialisering og dens finansielle baggrund, Memorandum nr. 1, 1969, p.36-37. M. Galschiøt: op.cit. p.112 (Sparekassen).
- ⁴³ Toldinspektørens årsberetninger 1864-82. Uddrag af Helsingørs Byråds Forhandlinger 1870 p.16 ff, 1878 p.43 ff, 1884 p.65 ff. M. Galschiøt: op.cit. p.39 ff, 107.
- ⁴⁴ Toldinspektørens årsberetninger 1870-82. Ministerialtidende B 1875-83. J.T. Bayer: Dansk Provinsindustri statistisk fremstillet, Kbh. 1885. Speciale p.41-47.

Af Gurre Vangs historie

Af Lars Bjørn Madsen

Kører man ad landevejen fra Helsingør mod Tikøb, kommer man efter at have passeret Gurre slotsruin og den tidligere skovridergård Valdemarslund gennem Gurre Vang. Vangen ligger langs med Gurre Sø's søndre bredder, og den besøges året rundt af talrige skovgæster, der tiltrækkes af den skønne natur, der findes omkring landets største helt skovomkransede sø. Til Gurre Vang er samtidig knyttet et romantisk, dramatisk skær, idet skoven som nærmeste nabo til Gurre Slot har været genstand for megen digtning.

Kong Volmer jager, med Staal paa Stand,
at dulme den sviende Vunde:
der suser et Veir gennem Gurre-Vang
af Svende og halsende Hunde.

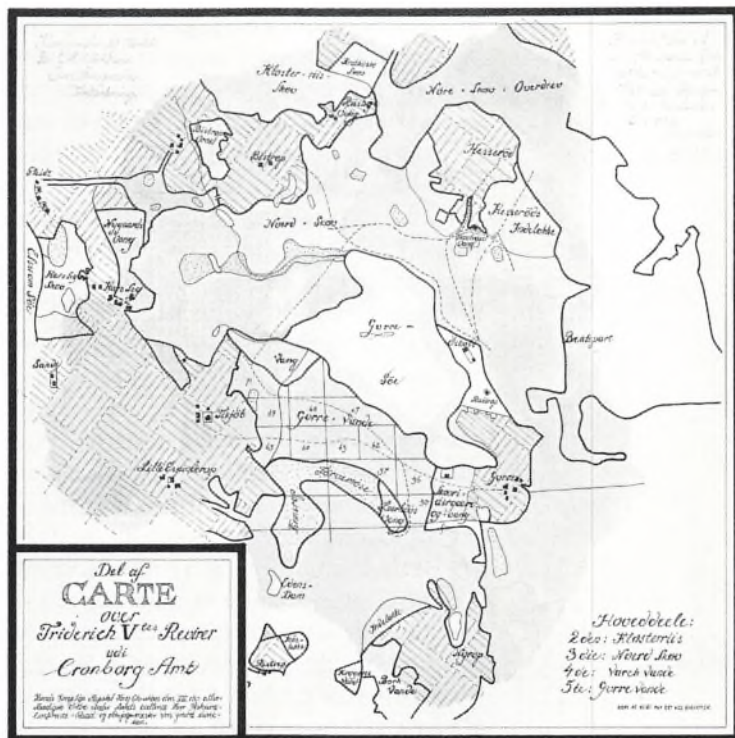
Holger Drachmann, der her i »Den Hellige Ild« beskriver kong Valdemars ridt gennem skoven Valborgs nat, er blot en af de mange digtere, der har benyttet området som en smuk baggrund for en kongelig kærlighedstragedie.

Omfang

Gurre Vangs historie fortæller sig umiddelbart i det dunkle, men kan dog alligevel belyses af en del kildemateriale i form af kort og beretninger, der kan sammenholdes med iagttagelser på stedet. Gurre Vang har i mange århundreder, formentlig helt tilbage til Valdemar Atterdag's tid, været benyttet som græsningssted for heste, en såkaldt stutterivang. Vangen har i dag stort set den udstrækning, den havde tidligere, idet den var et indhegnet stykke i det store skovområde, der omfattede Horserød Hegn, Nyrup- og Krogenberg Hegn, Danstrup-, Klosterris- og Teglstруп Hegn. En sådan indhegning af vangen ses tydeligt på et kort fra 1720 over de kongelige rytterdistrikter i København, Frederiksborg og Kronborg amter, hvor den angives som skov til høslet og græsgang til rytterheste, idet det er en »Kongelig Høvang og Koppel«.¹ Skovens udseende på den tid har været at sammenligne med områder i Jægersborg Dyrehave mellem Klampenborg og Eremitagesletten, d.v.s. spredte træer med græsbevoksning i skovbunden og større eller mindre åbne sletter som »Hestehauge Slette« og »Store Tingerups Slette« midt i

Skovens udseende

Kort over skovene omkring Gurre Sø 1764-66. Tegnet af forfatteren efter original på Det Kgl. Bibl.



Gurre Vang. Mod syd lå den store Tinkerup tørvemose, der nu er helt udtørret og udgør en del af marken mellem Gurre Vang og Krogerberg Hegn. Moseområdet i vangens nordvestlige del var en separat indhegnet vang, hvis funktion er usikker. Udenfor den indhegnede vang har skoven været tættere, men den har dog overalt været præget af, at bøndernes kvæg til alle tider frit har kunnet færdes i skoven, der ikke var indhegnet ud mod markerne eller de store overdrev.

Voldanlæggene

Den antagelig ældste indhegning af Gurre Vang ses i dag som den vold, der kaldes Kong Valdemars Vold, beliggende tværs gennem vangen i retning nord-syd. Det kan imidlertid på grund af de mange andre i området omkring Gurre Sø beliggende voldanlæg være vanskeligt at finde et klart bevis for brugen af disse. Voldene i Gurre Vang har dog efter al sandsynlighed været benyttet som indhegning for heste, hvilket Tikøbpræsten Rasmus Garboe i en beretning om Tikøb Sogn fra 1743 ligeledes antager.² Voldene kan i så fald have været forsynet med en form for

Funktion

hegn, f.eks. dobbelte risgærder som i vangene ved Esrum Sø. Et snit i voldene vil eventuelt kunne stadfæste denne antagelse. Alle voldanlæggene er opbygget på samme måde; en jordvold op til 1 m høj og en grøft hvorfra jorden til volden er taget.

Tre voldanlæg omkring søen, hvoraf to stadig kan ses, benævnes »Kong Valdemars (eller Volmers) Vold (eller grøft)«, en betegnelse der ikke nødvendigvis indicerer en funktionalistisk sammenhæng med slottet, da navnene meget vel kan være et produkt af den romantiske forestilling om kong Valdemars og fru Toves altafgørende indflydelse på stedet. En vold i Horserød Hegn i retning nord-syd for Store Svends Mose og øst-vest nord for mosen synes således næppe at have haft noget at gøre med indhegningen af en til slottet hørende vang. Derimod må det anses for sandsynligt, at voldanlægget tværs gennem Gurre Vang har udgjort en del af indhegningen til vangen. På et skovkort fra 1806 over »Den Kongelige Stutterie Vang«³ er der vist en vold benævnt »Kong Valdemars Grøft« beliggende i øst-vestlig retning fra det østlige hjørne af Trolde Mose til det sydøstlige hjørne af Lerhus Sletten. Dette voldanlæg, der nu er bortpløjet ved omlægning af området til agerbrug, må være det anlæg, Rasmus Garboe omtaler: »Endelig gaar der fra Gorrebye til Reerstrup en Grøft paa en halv Miils Længde, som endnu af alle kaldes Kong Valdemars Grøft, og som tilforn indelukkede en Plads for Kongens Heste, der endnu kaldes Hestehauge eller Rosenlund«. Det kan meget vel formodes, at denne vold har forbundet

Beretning

»Valdemars Vold« i Gurre Vang ved Tinkerup Mose. Volden er skåret igennem af skovvejen i forgrunden. Fot. 1978.



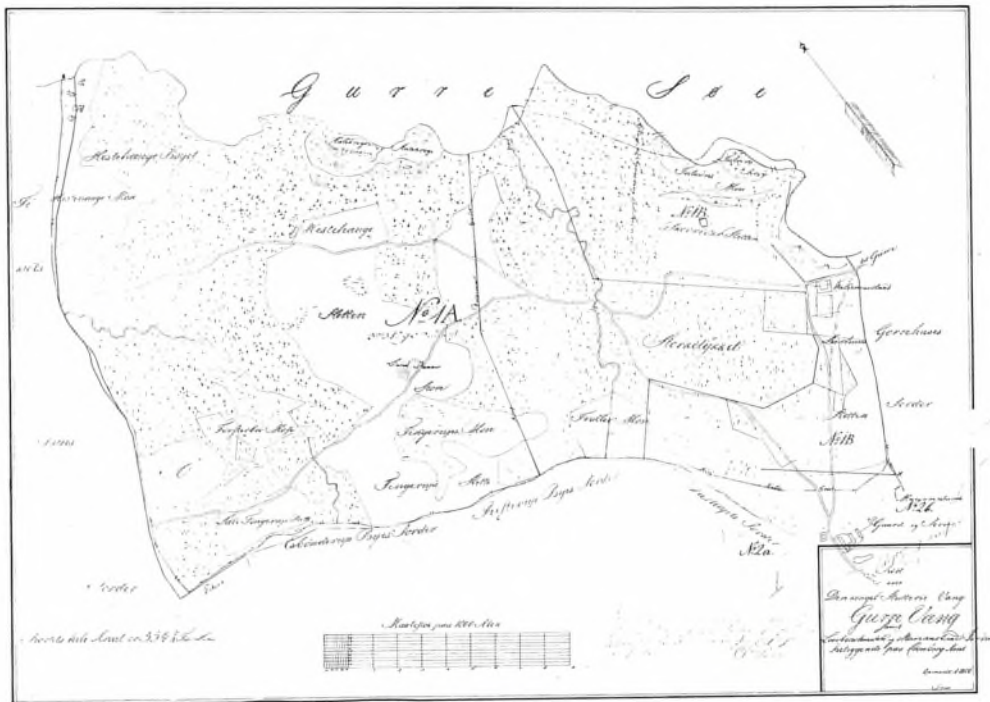
Valdemars Hestehave

den nævnte nuværende vold. Forbindelsesstedet ses imidlertid ikke på kortet fra 1806, idet der lå marker det pågældende sted. Det kan med rimelighed antages, at volden har været bortpløjet, idet denne på kortet brat ophører der, hvor marken begynder. Er denne antagelse korrekt, har slottet haft en vang afgrænset af voldene mod syd og vest samt en daværende søbred på de andre sider. Vangen har da ligget i umiddelbar nærhed af slottet, en fordel idet de kongelige stalde sandsynligvis lå umiddelbart nord for slottet og derfor ikke var langt fra græsningsarealet.⁴ Imidlertid kaldes området vest for denne indhegnede vang for »Valdemars Hestehave«, og det var iflg. føromtalt kort fra 1806 en åben slette kaldet »Hestehaugesletten« i umiddelbar sammenhæng med »Store Tingerup Slette«. Det passer ikke rigtig sammen med nævnte teori om en vang øst for den nuværende vold, men sletten kan dog meget vel have været den hestehave, der er anlagt i forbindelse med anlæg af stutterivange i skovene på Frederik II's tid, hvor Gurre Slot jo ikke længere var i brug. I Frederiksborg Lens regnskaber fra 1635-36 nævnes porte for Gurre Vang og Tejlstrup Vang,⁵ hvilket meget vel kan være til et sådant formål. Det er muligvis samme port, der nævnes i en beskrivelse fra 1761: »I Vangen gik ogsaa en Aa omkring i Bugter, hvoraf er kommet det Ordsprog: Det gaar ud og ind som Kong Valdemars Rumppe, hvorfor ogsaa Porten til Vangen endnu kaldes Rumppeporten«. ⁶ Porten kaldes i dag for Valdemars Port og har antagelig været anbragt i den indhegning af vangen, der ses på det tidligere omtalte kort fra 1720.

Til pasning af hestene i vangene ansattes såkaldte vangemænd, og i 1750 nævntes det, at en sådan bor i Hestehavehus ved den vestlige del af Gurre Vang.⁷

Stutteriet afskaffes

Med Johan Georg von Langens indførelse af den ordnede skovdrift i 1760'erne afskaffedes stutteriet i skovene langsomt. I 1781 blev skovene i Kronborg og Frederiksborg amter udskiftet af fællesskabet, og i 1786 blev det bestemt, at de strækninger i stutterivangene, der var opvokset med tyk skov, skulle afsondres fra vangene, medens de tyndere bevoksede dele kunne forblive under stutteriet. Ved kongelig resolution af 24. juni 1799 blev det bestemt, at Gurre Vang skulle udparcelleres, men den 6. november samme år blev denne beslutning ændret: »Hans Kongelige Majestæt har under 6te Nov. 1799, paa Rentekammerets allerunderdanigste Forestilling af 29de f.M. allernaadigst behaget at resolve saaledes: I betragtning af de af Os foredragne Omstændigheder tillade Vi allernaadigst: at Gurrevang på Kronborg Amt, som i Følge Vores Resolution af 24de Juni sidstleden



Kort over Gurre Vang
1806. Matrikelarkivet.

skulde udparcelleres, maa i dets Sted afgives til Forstvæsenet, for at anvendes til Skovs opelskning, hvorimod de John Daniel Bel-four i Helsingør, og Eieren af Gurrehus, David Brown, indkomne Ansøgninger om at overlades Stykker af bemeldte Vang, ikke kunde bevilges.⁸ Afviklingen kom imidlertid til at gå meget langsomt for sig, men den 27. september 1805 blev al græsning i skovene endelig forbudt, og stutriet ophørte snart fuldstændigt.

GURRE VANG OG SØEN

Selvom Gurre Vang var en del af et betydeligt større skovareal før den ordnede skovdrift, så er den dog alligevel vokset i areal ud mod Gurre Sø, idet søen til stadighed aftager i størrelse på grund af en sænkning af grundvandsstanden samt følgerne af siv- og rørbevoksningerne langs bredderne. Vandrer man en tur

Slotssøen

langs søen med udgangspunkt ved Valdemarslund, finder man en del tegn på dette. Først passeres Slotssøen, der var en del af den søtunge, der på Valdemar Atterdags tid strakte sig helt ned i Krogenberg Hegn. Tydeligt ses de tidligere bredder som markante skråninger, og flere steder afspejler søens omfang sig som en vold eller en hævnings i terrænet. Man kan danne sig et indtryk af søens omfang på slottets tid, da man véd, at søens vandspejl gik helt op til borgholmen, hvorved man med rimelighed kan formode, at vandstandshøjden på den tid var omkring 28-28,5 m.o.h.,⁹ medens den i 1962 var faldet til 26,4 m.o.h.,¹⁰ og i dag vel yderligere faldet omkring 40 cm. Herved kan man iagttage ovennævnte strandvolde og pludselige hævnings i terrænet og sammenholde det med kortets højdekurver. Desuden kan man iagttage vegetationen på de indvundne områder, der ret hurtigt bevokses med birk på grund af dette træs letflyvende frø. På markerne, hvor niveauforskellene er udjævnet på grund af mange års pløjning og behandling af jorden, kan man betragte farveforskellene, idet en tydeligt mørkere jordfarve viser, hvor søen kan have haft sine vande. Ved Teglovnskrog i Gurre Vangs østlige del ligger en middelalderlig teglov, der med stor sikkerhed kan

Teglovnskrog og Teglovnsrose



Rekonstruktionskort over Gurre Sø på slottets tid. Den fuldt optrukne linie angiver søens daværende udstrækning. Til sammenligning er søens nuværende omfang angivet med en stiplede linie, ligesom også Gurre Vang er indtegnet i sin nuværende form. Ulf-Møller/Lars Bjørn Madsen 1973.

»Langeland« er en af de mange øer i Gurre Sø, der er dannet ved vandspejls-sænkningen. Fot. 1978.



siges at være tilknyttet Gurre Slot. Man kunne fra denne sejle direkte til slottet med mursten og tegl, da teglovnene netop er placeret ved den gamle bred, der også her fremtræder som en stejl skråning. Teglovnmose var vandfyldt, hvorfor navnet Teglovnskrog refererer til den daværende halvøns form. Teglovnene blev først fundet i 1969 og senere delvis udgravet af Helsingør Bymuseum, men alligevel har stedet været omtalt som Teglovnskrog helt tilbage til 1700-årene, hvilket Rasmus Garboe omtaler i sin beretning fra 1743: »Nordvest for Slotshøien, i den saakaldte Gurrevang paa hin side Søen, men dog lige ved Søens Bred, er derimod et andet Sted, kaldet Teglovnene, hvor en Plads af 25 Favnes Omkreds kiendes at være indringet med en Grundvold af store Kampesteen undtagen paa den Side mod Søen til, hvor der er et lille Stykke aabent; inden for denne Grundvold ligge nogle Snese Læs Teglsteensstumper som og en Deel heele Teglsteen, som ere af en bedre Bonitet og massivere Størrelse end de, der nu forarbejdes, og er derfra Tid til anden mangfoldige Læs bortførte til andre Steder; ligeledes er Jorden deromkring i en Distance af 60 Favne ganske fuld af Teglsteensstumper og paa sine Steder noget, som er lig vores Kalk, men meste Parten haardt som en Steen«. ¹¹ Længere henne ligger halvøen »Lille Ø's Krog«, der er blevet til halvø i perioden 1833-1857. ¹² Et skovkort fra 1833 ¹³ viser kun en lille spids. Der har imidlertid også ligget en ø udfor spidsen, der ikke er vist på noget kort. Det er dog næppe den ø, der nævnes i en beskrivelse fra 1774: »Gorre

Lille Ø's Krog

Halvøen »Lille Ø's Krogs«
udvikling. Tegnet af for-
fatteren efter samtidige
kort.



1806



1824



1858



1882



1916



1961

Søe, som er bekendt for de ypperligste Gieder i Sielland, er ogsaa den angenemeste og behageligste i det hele Land; den er ganske med Skov omgivet, og af den spejklare Flade hæve sig to artige, skovbevoxne Øer«. ¹⁴De to øer, forfatteren her ser, er nok Storø i søens nordlige del, der på den tid har været to øer. Stednavnet »Lille Ø's Krog« refererer dog trods alt til en sådan, og på et skovkort fra 1858 er øen tydeligt aftegnet som et bevokset sted på den ellers nydannede ubevoksede halvø. På nævnte kort er det iøvrigt bemærkelsesværdigt, at skovdriften ikke strækker sig helt ud til søen, idet skovgrænsen stort set følger den gamle kystlinie et stykke inde på land. På et kort fra 1882 er øen aftegnet

Ålekrogsbakken

Sømose

med en stiplede linie på halvøen og benævnes »Lille Ø«, og på et kort fra 1916¹⁵ hedder halvøen »Lille Ø« og har ingen markering af den tidligere ø. Senere fik halvøen så navnet »Lille Ø's Krog«. Vi passerer derefter den store skrænt kaldet »Aalekrogsbakken«. Den danner den tidligere søbred, og for foden af skrænten ses en del af søens udvaskede sten. Store og Lille Ålekrogsrose var sumpede sivbevoksede moser omkring 1806, og før den tid vandfyldte, således at Aalekrogsbakken var en halvø. Ved Sømose, et privatejet i mange matrikler delt område, har søen gået helt ind mod vest og dannet en bugt tre gange så stor som den nuværende »Tikøbbugt«. Da meget af dette område nu er marker, er nogle af opmålingerne det pågældende sted forbundet med en del usikkerhed. Området var i 1700-årene, som førromtalt, en indhegnet vang hørende til samme 5. hoveddel som Gurre Vang.¹⁶ På et kort fra 1720 er det angivet som henholdsvis sø og rose, og det er i dag et af de smukkeste områder ved Gurre Vang.

Husker du Gurre?

Saaledes spørger Trækfuglene hinanden i de fjærne fremmede Lande, naar de længes tilbage til den danske Sommer med den milde Sol over de gulfende Marker, med de ensomme Indsøer og de høje svale Bøgeskove:

»O husker du Sjølund, den dejlige Ø,
Hvor de vilde Skovduer kurre?
De duftende Bøge, den stille Sø?
Husker du Gurre?

H.C. Andersen

NOTER:

- ¹ Plan des Cronenburger Districts nebst dem Hirtzholms Amtbe. 1720. Det kgl. Biblioteks kortsamling.
- ² Niels Stenfeldt: Om Tikøb Sogn i gamle dage.
- ³ Skovkort i Skovstyrelsens arkiv.
- ⁴ Iflg. kort over bygningsfundamenter fra 1839. Topografisk Antikvarisk Arkiv. Nationalmuseet.
- ⁵ Fra Frederiksborg Amt 1914 p. 36.
- ⁶ Niels Stenfeldt: Om Tikøb Sogn i gamle dage.
- ⁷ Fra Frederiksborg Amt 1914 p. 56.
- ⁸ G. Sarauw: Frederiksborg Amt. 1831.
- ⁹ C.M. Schmidt: Gurre. København 1944.
- ¹⁰ Iflg. kort over Gurre Sø fra 1961-62. Det kgl. Biblioteks kortsamling.
- ¹¹ Niels Stenfeldt: Om Tikøb Sogn i gamle dage. I Helsingør Bymuseums Årbog 1973-76 p. 62-63.
- ¹² Iflg. skovkort i Skovstyrelsens arkiv.
- ¹³ Iflg. skovkort i Skovstyrelsens arkiv.
- ¹⁴ Niels Stenfeldt: Om Tikøb Sogn i gamle dage.
- ¹⁵ Iflg. skovkort i Skovstyrelsens arkiv.
- ¹⁶ Chr. Lütken: Den Langenske Forstordning. Kjøbenhavn 1899.
Chr. Vaupell: De danske Skove. Kjøbenhavn 1863.

Litteratur iøvrigt: E. Laumann Jørgensen og P. Chr. Nielsen:
Nordsjællands Skove gennem 200 år. 1964. Fra Frederiksborg Amt 1966.
Desuden er benyttet kortmateriale fra Geodætisk Institut og Matrikelarkivet.

Tanker ved en beskeden legetøjssamling

Af Annette Aagaard Nielsen

Legetøjets
betydning

Leg er en vigtig funktion i børns tilværelse. De færreste børn behøver at lære at lege, men man kan stimulere deres virketrang ved at give dem legetøj eller »genstande at lege med«, hvad der ikke altid behøver at være det samme. Leg skulle gerne være en kilde til glæde foruden en indføring i det almindelige sociale mønster gennem samværet med kammerater. Men det skal også være en kilde til udfoldelse af skabende evner og virkelyst hos det enkelte barn. Derfor har det gode legetøj sin store betydning i barnets liv, ikke alene som grundlag for og tilbehør til bestemte lege, men den lasede teddybjørn og den slidte dukke er ligeså meget en trøst i ensomhed, en sengekammerat i nattens mørke.

Godt legetøj er vigtigt, dog har mange børn i vore dage og under vore samfundsformer næsten for meget. Det kan give sig udtryk i en overmæthed og ligegyldighed over for »det fine legetøj« f.eks. det mekaniske, der kan det hele. Legetøjet, hvormed der kan skabes noget og nås et resultat, kan derimod tages frem igen og igen uden at virke trættende eller ligegyldigt.

Leg med natur-
materialer

Mange mennesker, som har berettet om en barndom i et beskeden hjem på landet, har kunnet fortælle om barnelege, hvor legetøjet bestod i det forhåndenværende materiale i hjemmets nærhed. Det kunne være sten, grankogler eller muslingskaller alt efter hjemmets beliggenhed, men fælles for beretningerne er glæden over fantasiens frie spil i legen med naturmaterialerne.

Dette forhold er blevet udnyttet fra anden side bl.a. i en fransk legebog fra 1894, en bog som man vel i dag ville kalde en hobbybog. Heri gives der anvisning på, hvordan man fremstiller legetøj af bl.a. nødder, agern, hyldegrene, propper og brøddej. Bogens forfatter giver i et forord udtryk for håbet om, at børn selv vil kunne fremstille disse ting og derudfra udvikle nye ideer. Her tænkes altså ikke alene på den glæde, børnene vil få ved at lege med de fremstillede genstande, men lige så meget på den udvikling og tilfredsstillelse, der ligger i at kunne sige: »Det har jeg selv lavet«. Det er som bekendt en pædagogisk tanke, der vinder mere og mere genklang i vort industrialiserede og mekaniserede samfund.

Børn i industri-
samfundet

Dette samfund kan imidlertid også skabe legemuligheder, selvom man ikke netop kan kalde dem »naturmaterialer«. Fra et

Den 3-årige Rasmus med et udvalg af Bymuseets dukkesamling. Midt i billedet ses dukken »Ragnhild« fra ca. 1870 samt babyvillingerne i ens tøj. Til venstre »Erik« i sort festdragt og til højre en tysk skolemester med fløjlskalet og strikkede morgen-sko. Fot. 1978.



Tid og miljø

sydamerikansk slumkvarter fortælles om nogle børn, at de absolut intet havde at lege med, men de byggede sig en fantasiby af, hvad der lå dem nærmest for hånden: konserverdåser, mælkekartoner, gamle måtter, tændstikæsker, rustne fjedre o.s.v. Her kan man tydeligt se parallellen til barnet på landet, begge parter bruger, hvad de kan finde i deres nærmeste omgivelser.

Mange lege er udsprunget og formet af tiden og miljøet. Anna Erslevs legebog fra 1904 synes således at være typisk for den tids bedre borgerskab i bymiljø. Man ser for sig de pæne damer med løftede skørter lege røverleg i Ermelunden, der simpelthen var det vildeste, man kunne tænke sig. Men bortset fra friluftslgene

- kræver mange af de andre lege, der omtales i denne bog, hjælpemidler og remedier, som ikke har været tilgængelige for enhver.
- Friluftlege** Friluftlegene har ifølge deres natur hovedsagelig hørt hjemme, hvor man havde let adgang til frie arealer, hvor der var plads til at udfolde sig. Herredsfoged Ole Lund, der boede i Helsingør i begyndelsen af 1800-årene, nævner således i sine erindringer, der er trykt andetsteds i årbogen, hvordan man udnyttede eksercerpladsen Grønnehave til kastespil o.lign. Netop mange af de udendørs lege som sanglege, boldlege, kasten og trillen med skiver og kugler har været kendt gennem århundreder og i forskellige variationer i mange lande. I Danmark har vi endnu bevaret en del af disse overleverede lege.
- Traditionelt legetøj** Tilsvarende har meget legetøj til indendørs brug været det samme gennem tiderne og i mange forskellige egne. Særlig kan man nævne en ting som dukken. Lige fra majsokolben indhyllet i en klud til den parisiske modedukke med rigtigt hår og mamastemme har den vel nok været det mest almindeligt kendte stykke legetøj og det højst elskede af alle. Hjemmelavede dukker og andet selvgjort legetøj fandtes i de fleste hjem. Men det færdiglavede legetøj, købt i en butik eller hjembragt fra rejser, tilhørte for størstedelen bybørn fra de bedrestillede hjem. I H.C. Andersens eventyr »Tinsoldaten« hører vi om den lille dreng i det pæne hjem med tjenestepige og kanariefugl. Han har meget andet legetøj end tinsoldaten - klodser, bolde, trolld i æske, for blot at nævne noget af det - hvorimod gadedrengene laver deres både af avispapir og sejler med dem i rendestenen. Så kan det jo diskuteres, hvem der mon havde det morsomst!
- Legetøj i Helsingør** I beretninger og erindringskrifter fra det gamle Helsingør er der - bortset fra Ole Lunds »Min Fødeby« - ikke mange, der omtaler leg eller legetøj. Men man tør vel formode, at børnene i Helsingør såvel som andre steder har ønsket sig legetøj og fået det, når der var mulighed for det. I en samling memoirer fra omkring 1800-årenes begyndelse fortæller konsul Niels Bache, søn af den kendte færgemand Lars Bache, om sin barndom i Helsingør: »En af vore største Højtider var Krammarkedet. Peetz, som jeg senere skal omtale, kom da til Helsingør, hvor han slog Bod op med Legetøj og Nips; han havde da Kone, Svend, begge Sønner og en Datter med, og saa mange, vi kunde huse af dem, logerede hos os. Den Herlighed varede 3 à 3½ Dag, og den yngste Søn, Johannes, Martin Thiesen og jeg hjalp da til at bygge Telt, rive ned, handle, men naturligvis mest med at gøre Spilopper«. Disse markeder fandt sted i Stengade, hvor handlende mod en afgift opslog deres telte og boder på begge sider af gaden.
- Niels Bache**



Et lille Julebillede.

Drengen, der solgte sprællemænd til sine bedrestillede kammerater, er nu et forsvundet billede. Denne opfordring til julevelgørenhed blev bragt i Helsingør Avis 20. dec. 1913.

Kommer at købe Sprællemænd!
 Jeg er en fattig Juledreng.
 Kommer at købe: røde, gule, blaa,
 Saa jeg ikke skal frysende gaa.

Om omtalte Johan Christian Peetz, som var født i Brunsvig 1755, fortæller Niels Bache, at han havde eget hus i Store Grønnegade i København, hvor han havde etableret sig med en såkaldt Nürnbergerhandel med fremmede legetøj, isenkramvarer, piber, ure og knapper. Legetøj fremstillet i Danmark, har der tilsyneladende ikke været meget af, det meste har nok netop været det såkaldte Nürnbergerkram.

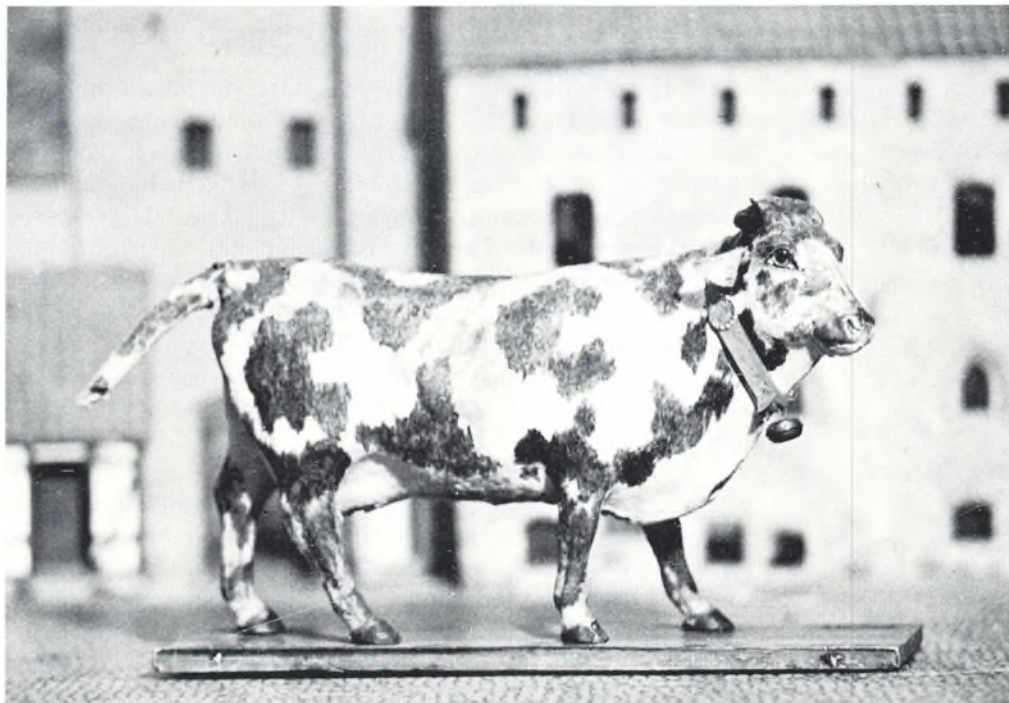
Martinus Galschiöt

I en beretning fra en senere periode: »Helsingør omkring midten af forrige Aarhundrede«, skriver Martinus Galschiöt: Boghandler »Wagner hade sin Butik paa Stengade i Ejendommen ved Siden af det restaurerede Bindingsværkshus paa Hjørnet af Skyttenstræde. Her boede mine Forældre i Slutningen af 40rne, og jeg fik snart min Gang inde hos Naboens, hvor der var en jævnaldrende Søn og en Masse Billedark og Billedbøger. Navnlig ved Juletid, når Stuen bag Butikken blev omdannet til Julebasar med hviddugede Borde, paa hvilke en Uendelighed af Legetøj, Nipsgenstande og smaa pyntede Juletræer udstilledes, var det en Fest for mig, naar jeg fik Lov til sammen med Sally at gaa rundt og se paa Sagerne, mens hans Mor, der var meget svær og iført en højfarvet Silkekjole med mange Guldsmykker, sad i en Lænestol paa en Forhøjning, hvorfra hun kunde ha Overblik over alle Herlighederne, som hun kendte Prisen paa, saa hun uden at rejse sig, hvad der var hende meget besværligt, kunde oplyse Kunderne derom«.

Dette har vel nok været Helsingørs første legetøjsbutik. Såvidt man kan se af de helsingørske aviser, har det ikke været meget brugt at annoncere med legetøj. Henimod jul kan man dog finde enkelte smånotitser. Kaas' enke anbefaler således d. 18. dec. 1855 sin »juleudstilling af legetøjer m.m.« og efter jul holder Magasin udsalg af bl.a. det legetøj, der ikke blev solgt til jul. Senere kunne man købe legetøj hos købmand Mohr i Stjernegade og i »Pariser-Basaren«.

Zedellers udstillingsvindue

Omkring 1909 åbnede Martin Zedeler en galanterihandel i Stengade 54, hvor han bl.a. handlede med legetøj. Hans udstillingsvindue står endnu i erindringens eventyrskær for en gammel helsingørdreng, søn af slagtermester Blomsterberg, som boede og havde forretning i Sct. Annagade 6. »Vi var ti børn hjemme, så der var ikke tale om at købe legetøj. Vi havde en trillevogn, som vi kunne more os med i gården, men ville vi se rigtigt legetøj, så måtte vi hen til Zedellers vindue, der var noget at kikke på. Men vi drenge morede os dejligt inde i haven omkring Sct. Olai Kirke. Den var dengang (ca. 1920) omgivet af et trægitterværk, det var højt, og lågen var låst. Men vi havde jo fundet ud af, hvor-



Koen fra Lyø er ca. 22 cm. høj og lavet af fil:betrukket papmaché. Den er en tro kopi af en rigtig ko og var beregnet til at kunne trækkes på træhjul i huller i fodstykket. Den brøler, når man drejer dens hoved.

Påskehytter i Hornbæk

dan vi kunne vride på en tremme så længe, at den knækkede, og så kunne vi krybe igennem. Kirkebetjenten kunne aldrig forstå, hvordan vi kom derind. Der legede vi så røvere og soldater«.

Ole Lund omtaler enkelte lokale lege, som kun kendes fra Helsingør. Går man lidt længere op langs kysten til Hornbæk, støder man på en morsom og så vidt vides helt speciel påsketradition. Foruden at visse lege var årstidsbestemte, fandtes der jo også dem, der kun blev leget ved højtiderne, f.eks. jule- og nytårslege, som kan findes beskrevet i Troels Lund: Dagligt Liv i Norden i det 16. århundrede. Men i Hornbæk kan ældre mennesker, som har været børn i fiskerlejet ved århundredets begyndelse, fortælle, at de ved påsketid gik ud i plantagen og byggede »påskehytter«. De udsøgte sig et sted, hvor mosset groede frodigt, og her byggede de en hytte af grene, der tækkedes med mos. Således rejste der sig hytte ved hytte rundt om i plantagen. »Det lille folk« flyttede til skovs. Påskedag fik børnene farvede hønseæg med derud, og i Nøddebakkerne trilledes der så med æg.

Herredsfoged Ole Lund har beskrevet fremgangsmåden, der var den samme her som andre steder.

Juleudstilling

Fra Hornbæk kan der endvidere berettes om juleudstillinger i århundredets begyndelse meget lig den, som Galschiøt omtaler ca. 70 år tidligere. Boghandler frk. Mogensen på hovedgaden åbnede før jul sin stue bag butikken, og på dækkede borde kunne børnene beundre det udstillede legetøj og julepynt. Det erindres bl.a. af tømmermester Valdemar Nielsens datter: »Jeg kan huske, at far tog os med derhen, og engang købte han et dukkestel, som vi var meget betagne af«. Der var otte børn i hjemmet, og de var ikke forvænt med legetøj, men de fem piger havde deres dukker og en enkelt dukkevogn til deling. Den ældste søn var en mester i at fremstille dukketeatre og opbyggede med tiden en stor samling af udstyr hertil.

Dukketeater

Bymuseet har netop fået en del af denne samling, som består af et meterhøjt teater, udført efter model fra Familie-Journalen omkring 1940. Det er af træ, malet med gråt og guld og med forskellige røde fortæpper i tidens stil. Hertil hører 6 dukkekomedier, alle klassikere som »Jeppe på bjerget«, »Skatteøen«, »Der var engang« o.s.v., og der medfølger alle figurerne, kulisser og bagtæpper, nogle af sidstnævnte transparente så man med lys bag tæppet kan se eksplosioner, måneskin o.lign.

Bymuseets legetøjs-samling

Det er en god tilvækst til Bymuseets legetøjssamling, der, som man kan se af titlen på denne afhandling, er ret så beskedent. Mest er den domineret af dukker med tilhørende dukketøj, og perlen blandt disse er dukke Ragnhild, som hun muligvis har været kaldt, idet hun har et »R« broderet på sit blondkantede lommeørklæde. Hun er en voksen dame med opsat sort hår malet på sit porcelæns hoved, arme og ben er også af porcelæn, mens kroppen er af handskeskind. Hun er i brun- og hvidternet kjoledragt med stærkt figursyet jakke, højhalset med lange snævre ærmer, og tværlægget nederdel med brune sløjfer og indvendige bændler, der kan trække vidden bagud over tournuren. To underskørter, stivet figursyet underliv, lang chemise og fodlange rynkede benklæder er lige som kjolen håndsyet og en nøjagtig kopi af damemoden i 1870-80'erne.

Nyere dukker

De øvrige dukker er fra perioden 1900-1930. De er i hjemmesyet og -strikket tøj og af papmaché med porcelæns hoved eller af udstoppet stof med hoved af celluloid. En stor babydukke, som kan bruge almindeligt babytøj, er vundet af giverens mor på en basar i København omkring 1910. En strikket nissedukke fra omkring 1930 er muligvis fremstillet som terapi på en institution. Til de mindste dukkers transport er der en lille kane, 24 cm. lang,

Tysk oprindelse

hvis meder fortil bøjer op og er formet som svanehoveder. Den er mørkeblå med hvid og lyseblå staffering, polstret indvendig og betrukket med hvidt voksdug. Endvidere findes der et dukkestuemøblement af presset, brunt pap i »gotisk« stil. Stolesæderne har hulmønster, hvori der er syet korssting, og der hører tallerkener, knive, skeer og gaffler til af samme materiale. Det hele er samlet og broderet i en børnehave i begyndelsen af århundredet. En broget ko på træfodstykke, der har været på ruller, så man kunne trække med den, indgår også i samlingen. Den udstøder et sørgmodigt brøl, når man drejer dens hoved. Den er af tysk oprindelse, men blev givet til en lille dreng på Lyø omkring århundredskiftet. Derfra har hans datter, senere jordemoder Grete Hersdorf, bragt den til Helsingør.

Endvidere kan nævnes stenklodser i æske, røde, blå og grå. De er også tyske, og æsken har på skydelåget en pragtfuld renæssancefacade, som måske nok kan give den lille bygmester mindreværdskomplekser. I så tilfælde kan han trøste sig med en spilledåse af blik, kasseformet, med håndsving i den ene ende og med kulørte billeder af legende børn på siderne. Fra en nedlagt kaffe- og thebutik, der er opstillet på museet, stammer en del gamle glansbilleder med forretningsstempel på bagsiden, ligesom nogle reklamekort hvor man ved at gnide med en mønt får et børnebillede frem.

Den beskedne samling

Som nævnt er samlingen ikke stor, man kunne ønske sig et ganske anderledes repræsentativt udvalg, som kunne vise, hvad børn i Helsingør og omegn legede med for år tilbage.

Litteratur:

Niels Bache: Den helsingørske Færgemand Lars Bache, i samlingen Memoirer og Breve, Gyldendal 1905.

Jeanne Bandet og Réjane Sarazanas: Leg og legetøj, Borgens forlag 1974.

Anna Erslev: Illustreret Legebog, 1904, genoptrykt på Høst og Søns forlag 1976.

M. Galschiøt: Helsingør omkring Midten af forrige Aarhundrede. Kbh. 1960.

Arthur Good: Pour Amuser les Petits. Paris 1894.

Barndomslege

Af Ole Lund¹

- Der er intet heri livet som er uforanderligt. Alt er under veksel og omskiftning. Således er nu en gang historiens orden.
- Men under denne uafbrudte skiften og forandring forekommer det mig dog, at der er enkelte ting, som synes at være af en højere livsvaleur, og som næsten forstår den kunst at modstå tidens altfortærende tand og dertil høre barndomslegene. Det kunne synes, at der i alt fald hos flere af dem var funden en virkelig barneeliksir.
- Vel er der enkelte af dem som igen i forhold til de andre havde et mere efemerisk liv og atter nogle, som for en tid ganske forsvinder for igen at kaldes til live i fornyet skikkelse og kraft, og vel undergår mange af dem en eller anden større eller mindre forandring i tidernes løb, men grundtypen fra dem vedbliver at være den samme.
- Hvilken pige, høj eller lav, rig eller fattig, har ikke leget med dukker eller i det mindste med de levninger af dem, der kastes fra de riges bord, og hvilket barn har ikke bygget de dejligste slotte og haver af hvidt sand, småsten eller potteskår, langt dejligere end de var, som de senere fik at se i livet? Hvilket barn har ikke med et bånd eller snor i dets lille barneskammel gjort verdensrejser på fantasiens vinge¹, mod hvilken ingen af livets virkelige rejser har kunnet måle sig?
- Hvilken dreng eller pige har ikke som barn følt sig ængstelig, når der legedes bro, bro, brille, kejseren står på sit høje, store slot² og vidste, at når det lød »den som kommer allersidst, han puttes i en gryde«, ville han selv eller en af kammeraterne blive fangen? Og hvilken pige eller dreng har ikke ængstelig holdt fast i formandens kjole eller trøje, når der legedes »jeg svinger mine gæslinge tre gange rundt«³ da man jo vidste at det øjeblik ville komme, da en af gæslingerne ville blive nappet af ræven indtil alle var samlede i dens pose?
- Hvilken pige eller dreng har ikke leget blindebuk⁴, Hans og Grethe⁵, bytte gårde⁶, tampen brænder⁷, tagfat⁸, pjet⁹ og hvad de alle måtte kaldes?
- Hvilken dreng har ikke haft sin barnetrompet eller tromme til liden glæde for de ældre, der måtte høre derpå, men til fryd og glæde for den lille trompeter eller trommeslager og hvilken dreng har ikke en gang i sin barndomsalder følt sig ligeså stolt, da



Herredsfoged Ole Lund, forfatteren til »Barndomslege«, levede sine barn-domsår i Helsingør.

So i hul

han fik den første malede træsabel, som den unge løjtnant, når han første gang binder guldporte'eepeen til sabelfæstet?

Hvilken dreng, rig eller fattig, har ikke spillet klink¹⁰, so i hul¹¹ eller nærmest til væg¹² og været lige så ivrig i udfaldet, som spilleren i Monaco? Og hvilken dreng har ikke spillet pind¹³ og med den største nøjagtighed, som var det en statsbegivenhed, målt med lang eller kort pind eftersom han var heldig nok til med pindens opslag, at ramme den en eller to gange medens han strengt kontrolleredes af modspillerne.

Paradis

Hvilken dreng eller pige har ikke spillet paradis¹⁴ og hoppet på et ben både på kryds og på tværs, forlæns og baglæns, for med tåspidsen at få stenen ud af de forskellige rum, uden at få den til at ligge på en af de mange streger eller til selv at komme til at træde på en af disse, for ikke at måtte begynde forfra? Og hvilken pige eller dreng har ikke leget saltebrød¹⁵, spillet top¹⁶ eller boldt eller stræbt at overgå kammeraterne i at kunne slå de længste smut¹⁷?

Saltebrød

Og nu, højtærede læser, ser du fast ikke alle disse lege endnu den dag i dag bliver spillet og leget på gader og i stræder, i skole eller på gårdspladser, på alfar vej og jævne marker? Og må du ikke mangan gang den dag i dag gå til side for de på gaden og

Lege i Helsingør

vejen legende ungdom? Og skønt du nok kunne trænge til for dine gamle svage fødder at have lov til at gå på fliserne og den jævne vej, går du dog uvilkårligt til side, fordi du selv som barn har øvet denne sport.

Men må du da ikke også indrømme, kære læser, at der er en forunderlig sejhed ved barndomslegene og at det vistnok ville høre til umulighederne, at få dem ganske tilintetgjort så længe der er børn til.

Det vare langtfra min agt at trætte dig med en optælling af alle de lege, der af børnene og ungdommen blev leget i min fødeby eller at undersøge oprindelsen til dem, hvoraf flere måske når op til den grå oldtid. Og det behøves da ej heller, thi du har ganske sikkert i din egen barndom leget de fleste af dem med stor fornøjelse.

Der er kun nogle ganske enkelte, jeg skal dvæle lidt ved, fordi jeg ikke har set dem leget andre steder og dels fordi, de nu er blevet så sjældne, at de er i færd med at uddø og dog bør frelses fra aldeles forglemmelse.

Diskosleg

Man havde således i min barndom i min fødeby en leg, der almindeligt kaldtes »diskelegen«, utvivlsomt en forvansket udtale af »diskosleg« af det latinske ord discus, der betyder en skive. Hertil brugte man bunden af kasserede ottinger, fordi disse med deres skarpe kant, som man ofte ved hjælp af en kniv søgte at gøre skarpere på yderkanten, egnede sig så godt til at gennemkløve luften. Den var formodentlig opstået imellem disciplene i Latinskolen eller den lærde skole, men var senere blevet meget almindelig imellem byens mandlige ungdom.

Snart gjaldt det at kunne kaste længst med den og snart kun at nå et bestemt mål. Medens begge fordrede øvelse og armkræfter, var den sidste måde dog den vanskeligste. Den fordrede nemlig dels et skarpt øje og dels megen øvelse og sikkerhed i at beregne den kraft bunden eller skiven skulle have, for at nå målet og ikke kun uden for det. Som mål afsattes i reglen en cirkel af omtrent et par alens diameter. Skiven kastedes i buform og det gjaldt at give den en sådan flad hældning, at den blev liggende, hvor den faldt og at påse, at den ikke faldt på højkant, så at den trillede bort.

Man brugte også at kaste den med en stok eller kæp, og til den ende havde skiven da et lille rundt hul i centrum, hvorigennem man stak den yderste spids af kæppen, med hvilken man satte skiven i en roterende bevægelse, og når man fandt, at den var blevet tilstrækkelig hurtigt slyngedes skiven ligeledes i buform,

men da tillige i højden som når der kastes med bomber fra morterer.

Da man brugte den højre arm og hånd til at kaste med, indtog man i reglen, for at give skiven den fornødne fart og retning en sidestilling, så at man tildels vendte den højre side af legemet mod det mål, hvorefter der kastedes. Der hørte en større fri plads til denne leg.

Slyngeleg

Det samme gjaldt også med hensyn til den såkaldte slyngeleg, som jeg også mindes af og til blev kaldt Davids eller Goliaths legen, hvilket synes at antyde, hvad der havde givet anledning til dens benævnelse, uden at jeg derfor antager, at dens oprindelse kan henføres til hine bibelske begivenheder. Den lignede forsåvidt den forrige, som den gik ud på enten at nå længst eller kun at nå et bestemt mål.

At kaste med slynge var den gang så almindeligt, at jeg tror, at turde påstå at ingen dreng ikke var forsynet med en sådan i sin lomme.

Slyngen bestod af et stykke tyndt, bøjeligt læder eller skind af en oval form, med et indskåret hul i midten, for at stenen, hvormed man kastede, kunne ligge fast. I hver af ovalens spidser var en tynd snor, hvoraf den ene var noget længere end den anden. Den længste snor snoede man om pegefingern indtil snorene var lige lange og holdt den anden eller kortere og løse ende fast



De gamle gårde i Helsingør frembød fortrinlige muligheder for forskellige lege bl.a. den ovennævnte markedsleg.

mellem tommel og pegefingern. Derefter satte man slyngen i cirkelbevægelser og når man havde nået den hurtighed i svingningerne man ville have, gav man slip på den løse snor og i det man samtidig hævdede armen op, for stenen bort i den retning, man dermed gav den.

Man stillede, når den legedes af flere, hvad hyppigt var tilfældet, i en lige linie med et godt mellemrum mellem hver af deltagerne, for ikke at komme til at gøre hinanden skade, da det undertiden kunne hændes, at stenen tog en forkert retning, når slyngekasteren var uøvet eller af vanvare kom til at tabe den løse ende af snoren før han havde bestemt, da stenen derved let kunne komme til at gå til siden eller bagud. Stundom blev man stående på den engang valgte plads og stundom gik man på kommando ti til tolv skridt frem og slyngede på en gang på kommando af den dertil valgte formand. Enhver havde sine stene mærkede med sit navn.

Ingen af disse to lege har jeg set lege på den anførte måde andre steder end i min fødeby, og det er mig aldeles ubestemt, om de endnu bruges der. Det var i almindelighed den såkaldte Grønnehave, en fælled der var udlagt til ekcercerplads for det militære, som benyttedes til disse og lignende lege, der fordrede større fri plads.

Markedsleg

Jeg betvivler at det endnu og antager snarere, at den er uddød ligesom den såkaldte »markedsleg« eller »legen marked«, der lidt efter lidt forsvandt af de almindelige leges tal, da den tid var kommen, da krammarkederne ikke længere afholdtes i min fødeby.

Det var naturligvis en efterligning af disse og legen afholdtes gerne på husets trapper og gange i gårdene eller på lofterne, hvor der var bedst og rigelig plads. I denne leg såvel som i mange af de andre, deltog skolens børn, men også en stor del af den uformuende ungdom.

Man kunne der træffe en, der alene solgte perler i alle farver og størrelser, en anden der gjorde forretning i tinsoldater til hest og til fods, en der alene havde dukker, en der alene havde Nürnbergerkram. Der var selvfølgelig også dem, der forhandlede svedsker, rosiner, småkager, navnlig æbleskiver eller frugt og disse gjorde i reglen de bedste forretninger; thi det spiselige måtte betales kontant.

Når denne leg legedes af en eller anden families børn og deres indbudne gæster, kom også den ubudne del af byens ungdom og gjorde deres indkøb; thi ellers ville det jo ikke have været et rigtigt marked og der var livlig omsætning; men fraregnet de



I såvel Helsingør som andre steder blev gader og stræder ofte en yndet legeplads. Her ses nogle legende børn i Strandgade omkring 1920.

sager, der kunne fortæres, var handelen kun mest tuskhandel, for at handelen atter kunne fortsætte andre steder med de samme genstande, men tillige med den variation, at forhandlerne ikke var de samme.

Mellem de meget velsete markedsgæster var naturligvis faderen og moderen og de ældre søskende, når de ikke selv optrådte som forhandlere, husets nærmere venner, som man gerne havde underrettet derom og dets piger og karle; thi deres indkøb var altid kontant og de måtte naturligvis betale varerne langt højere end de virkelig var værd.

Trente påskeæg

En af de lege, der vistnok også må henregnes til de uddøde, - i alt fald har jeg ikke i mange år set dem leget noget steds, - var den at »trente« eller »trille påskeæg«. Ordet »trente« skal være af en vestjydsk dialekt, hvad der kunne tyde hen på, at den var kommet fra Vestjylland, hvad yderligere kunne bestyrkes ved, at der, navnlig blandt købmændene fandtes ikke få, som nedstammede fra denne landsdel. Uagtet de mange år af mit senere liv, jeg har levet dersteds både på øst og vest kysten, har jeg imidlertid aldrig set den lege der.

Det var ret en fornøjelig og munter leg og allerede forberedelsen dertil vakte en stor livlighed hos børnene. Den legedes nemlig med farvede påskeæg. Og det at farve påskeæg havde en ganske anden betydning på hine tider end nu omstunder, hvor man kun undtagelsesvis får farvede påskeæg hos en eller anden småhandler i sidegaderne.

Farvede påskeæg

Den gang var der næppe nogen familie, rig eller fattig, som ikke selv farvede sine påskeæg og der var flere, der satte en ære og stolthed i at kunne farve dem med navne, blomster, småhuse, træer på, i forskellige farver, men sådanne æg skattedes da også meget højt og gaves alene som præmier og hengemtes derfor.

Der gik gerne flere dage med forberedelserne, thi selv hvor ingen leg fandt sted, var det masser af æg, der farvedes, da alle husets folk skulle have deres portion i helligdagene og der bortgaves derfor en stor del til venner og bekendte, fra hvilke igen modtages andre; thi det var en kappestrid mellem husmødrene om hvem der kunne farve dem smukkeste og klareste og i de forskellige farver. Og de fattige blev sandelig heller ikke glemt ved denne lejlighed.

De farvedes i alle mulige kulører, formodentlig i forskelligt uskadeligt farvestof såsom brunspån¹⁸ og andre stoffer og jeg kan endnu mindes, at man fik meget rene, lysegule æg ved at anvende de ydre løse blade af skalotter, som derfor hengemtes til dette brug. Æg må formodentlig den gang have været meget prisbillige, og den gang kendte man næppe til at eksportere dem til andre lande.

Hvor der nu skulle trentes eller trilles med dem, var det ikke få snese, der medgik dertil; thi enhver af selskabets deltagere fik

Trille påskeæg

tre, fem, ja indtil syv deraf og hver enkelt der udleveredes, var forskelligt farvede og der kunne i mange familier, hvor der i familien selv var en stor børneflokk ofte være henvend en tredive deltagere og derover. Alt dagen forud var æggene blevet mærket med de forskellige deltageres navne på en eller anden måde, for at være kendelig fra de andre. Legen foregik altid i en stue, hvor der var rigelig plads, jo større og længere stuen var desto bedre.

Når legen nu skulle begynde, blev en af de gammeldags røde udhulede tagsten, lagt med den ende, hvor falsen var, på en bænk eller skammel af en halv alens højde eller lidt derover. Tagstenen, der således fik en skrå retning eller stilling, belagdes på den indvendige og hule side med et fingertykt lag af vådt sand, hvilket også dækkede den nærmeste del af gulvfladen og som glattedes stærkt med hånden for at ægget kunne løbe let ned og ud på gulvet uden at blive stødt på skallen.

Efter at enhver deltager i legen havde lagt sit æg ud på gulvet, hvor han eller hun fandt det hensigtsmæssigt og rækkefølgen, hvorefter der skulle trilles var endelig vedtaget, tog den første sit udlagte æg og nu gjaldt det for vedkommende at vinde så mange af de øvrige deltageres æg som muligt. Og ethvert af de på gulvet udlagte æg som spillerens æg i sit udløb berørte tilfaldt denne, mod også at lade sit æg blive liggende, hvor det sidst berørte æg havde ligget. Dernæst fulgte de mange deltagere nu efter deres forud bestemte plads.

Også i denne leg beroede meget på færdighed i at trille sit æg og at beregne den fart og retning ægget bedst gaves for at nå sit øjemed; thi lå flere af de udtrillede æg tæt ved hinanden, kunne en heldig eller dygtig spiller, når ægget havde tilstrækkelig fart, ofte komme til at berøre to eller flere af de udtrillede æg, som spilleren således tog til indtægt.

Spilleren søgte altid at trille sit æg til den side, hvor der lå flest af de udtrillede æg, og hvor altså sandsynligheden for at berøre et eller flere af dem var størst. Lå således det største antal af de udtrillede æg til den højre side af tagstenen vendte man spidsen af ægget mod denne side, når man lod det rulle ned, da det så kunne antages som en given forudsætning, at ægget ville løbe til denne side eller omvendt, hvor pluraliteten af æggene lå til venstre side. Denne beregning var bygget på, at blommen, der udgjorde æggets tyngdepunkt, hvorom det drejede sig lå i den brede ende af ægget. Da dette dog ikke altid var tilfældet, kunne beregningen af og til slå fejl.

Hvor stor forsigtighed, der end anvendtes for at forhindre, at æggene ikke skulle få stød på skallen, kunne det dog ikke altid

Jesabel

undgå og havde det fået flere stød, blev dets løb mindre let at beregne. Nogle hjalp vel selv til, når der først var kommet nogle stød på skallen for at få sig en såkaldt »Jesabel«.

Hvilken Jesabel, der sigtedes til ved jeg ikke og kan således ikke oplyse, om det var til bibelens Jesabel der sigtedes, men muligvis hidrørte det dog derfra; thi det almindelige udtryk »Jesabel« betegner vel nærmest en kvinde, der finder en tilfredsstillelse i at tilføje ondt. Og en sådan ægge Jesabel kunne da også forårsage en betydelig ravage mellem de udtrillede æg, da man kunne give den så stærk en fart, som man ville. Styre dem i en bestemt retning kunne man imidlertid ikke, hvorfor de ofte slet ikke kom til at gøre skade. Som trilleæg eller til at hængemmes duede det ikke længere; men var kun brugbar til at spise og i den retning kunne man i påskeugen få sin lyst mere end tilfredsstillet.

Heldigvis varede Jesabellernes regimente altid kun en meget stakket tid, da skallen enten ganske faldt af ægget eller ægget revnede og gik i mange stykker ved de voldsomme stød, det ofte fik, når det gennemløb hele stuens længde og i sin uberegnelige fart stødte mod stole, bordben eller foden af væggen.

Det gjaldt at bevare sine æg og mere end én har vist forsøgt at gemme dem til den påfølgende påske, uden at jeg dog ved om dette tillagdes nogen særegen betydning.

Også for voksne

Det var da ikke alene børnene og de meget unge, der morede sig med denne leg, men også ældre og adstadige folk, som forlængst havde passeret den grønne ungdom, morede sig med denne tidsfordriv, og jeg har ofte hørt den blive leget, hvor der var sluttet bord for voksne, som den gang fandtes ikke så få steder eller hvor handelsbetjentene og andre i lignende stillinger samledes om søn- og helligdagene for i forening at tilbringe en del af dagen.

Spille
dødningehoved

I vinteraftenerne, når friluftsløgene for størstedelen var ophørte, og man var nødt til at søge ophold i den varme stue, havde man en leg, der i flere retninger havde noget tilfælles med paradiset og som kaldtes at »spille dødningehoved« hvilket jeg ej heller har set spillet eller leget andetsteds.

De bestod i, at der med kridt tegnedes en figur på et firkantet eller aflangt bord, med en flad underkant og glat overkant, hvis nederste del dannede en stor firkant. Denne var delt i fire felter, hvoraf det ene atter var en lille firkant, der blev anbragt i midten af den store firkant og fra dennes fire hjørnepunkter drages derpå rette linier til den store firkants hjørnepunkter. Disse fem rum, der herved opstod, betegnedes med no. en, to, tre, fire og fem, som var det inderste felt.



Saltebrød er en skjuleleg. Den kendes i mange variationer og er endnu en populær leg, jfr. note 15.

Ovenpå den store firkant tegnedes et cirkelafsnit eller en kreds, der havde nummer ti; derpå kom et stort dødningshoved, hvilende på to eller fire dødningsben og dette bar igen en meget lille cirkel, der skulle betegne himmerige eller paradiset.

Man spillede med et af datidens store kobbermøntstykker eller en af Christian den Syvendes kronestykker, hvis man havde sådanne. Denne lagdes midt i håndfladen og kastedes fra denne op på bordfladen, idet man stak de fire fingre, - tommelfingeren holdt man bøjet opad - ind under bordkanten og dermed gav møntstykket et sådant puf opad, at det nåede det tilsigtede mål, idet man begyndte med feltet et, der var det nederste rum og derefter fulgte tallenes rækkefølge.

Det gjaldt ligesom ved paradiset at passe på at møntstykket ikke faldt på en streg eller kom til at trille udenfor, da man så, når ens tur atter kom, måtte begynde forfra og tabe så meget til puljen, der bestod af pebernødder, rosiner, figner, svedsker o.s.v., som tallet man skulle have nået angav.

Det var imidlertid ingenlunde let, uagtet flere med hyppige øvelser kunne nå en stor færdighed, at komme i himmelen og dermed vinde puljen; thi dødningshovedet med de mange knogler, skulle jo først passeres. Men det var just der, man hyppigst havnede, da der nu skulle anvendes større kraft, hvorved møntstykket ofte kom til at falde på højkant og trille bort, at man til slutningen, når lykken slet ikke ville føje nogen og puljen næsten havde slugt al den indsats, hver deltager ved spillets begyndelse

Rumlepotter

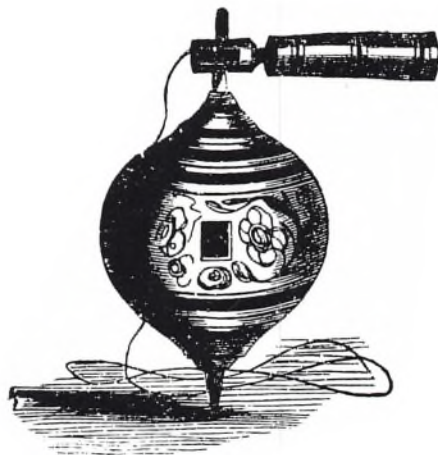
havde medtaget, blev enige om, at det var bedst at dele puljen og begynde en anden leg.

Jeg ved ikke, min kære læser, om du nogensinde har set en virkelig rumlepotte og leget med den, - et udtryk som jo i det såkaldte »enige venstre« - er blevet en gængs benævnelse for samles noble førere indbyrdes. Den vi i min barndom legede med, bestod af en hul kugle af en træ til fire tommers diameter. Midt på en af kuglens sider var skåret et firkantet hul. Igennem kuglens centrum gik en tynd stang, der gik noget udenfor kuglen med begge dens ender og hvoraf den nederste ende, der var på halvanden tommers længde, var afrundet og stærkt tilspidset. Om denne spids snoede man et stykke sejlgarn godt fast, men lod et stykke deraf tilbage, som man kunne holde fast i med hånden.

Idet man hurtigt med den højre hånd rev sejlgarnet af, hvilede kuglen i den venstre hånd i en temmelig skrå stilling og det så let, at kuglen ved sejlgarnets afrivning alt fik en roterende bevægelse og i samme øjeblik, som sejlgarnet var helt afrevet, kastede man kuglen. Det gjaldt ved kastet at få kuglen til at falde på gulvet på den tilspidsede top og med den roterende bevægelse, den alt havde fået i det sejlgarnet hurtigt afsnoedes; thi den fortsatte da nogle øjeblikke sin roterende bevægelse.



Herredsfoged Ole Lunds barndomshjem på hjørnet af Stengade og Bramstræde. Fot. omkring 1900.



Top. Med den snurrende top kunne man enten lege tvekamp eller væddeløb, jfr. note 16.

For nu at få kuglen til at vedblive dermed piskede man på toppen, - enhver deltager havde sin barnepisk, - ligesom man gør, når de spiller top. Da luften i kuglen søgte at trænge ud og den ydre luft at trænge ind igennem det firkantede hul for at komme i ligevægt, fremkom, ved den roterende bevægelse en lydelig brummen, og jo stærkere man piskede på toppen og jo hurtigere man derved kunne få kuglen til at rotere, desto stærkere brummede eller rumlede kuglen.

Politiske
rumlepotter

De politiske rumlepotter pisker jo også vel af hjertenslyst voldsomt løs på hverandre, for at få hverandre til at rumle så højt, at det kan høres over hele landet; hvor enige de er. Nå den fornøjelse kan man da gerne unde dem, det gør jo dog ingen stor skade, at de ødelægger sig selv indbyrdes.

Kav

Endelig var der en leg, som kaldtes »at spille kav«¹⁹ eller »kauv«, som sagdes at være kommet fra Holland gennem de ikke få hollandske familier, der i tidligere tider havde bosat sig i min fødeby, da hollænderne drev en betydelig handel på Østersøen. Denne leg har jeg ej heller set leget andre steder.

Den hørte til friluftsløgene og bestod i, at man opstablede sten i form af en pyramide eller spids kegle og på toppen anbragte en større eller mindre sten. For at gøre det lettere brugte man også at danne en stabel af mursten, hvor sådanne havde ved hånden. Disse lagdes ovenpå hverandre, indtil stabelen havde fået en passende højde og derpå satte man så en mursten på den smalle ende, for at den så meget lettere kunne falde om eller ned, når

den blev truffen. Det gjaldt nemlig at ramme den på toppen stående sten med den kugle eller sten, som spilleren kastede efter den i den afstand, som ved legens begyndelse var blevet vedtaget. Som oftest traf imidlertid spilleren imidlertid pyramiden eller murstensstabelen, hvorved denne som oftest faldt om eller ramlede sammen. Spillere måtte da foruden at have den ulejlighed selv at rejse den igen, tillige betale en yderligere indsats. Den heldige kaster derimod, der ramte den på toppen stående sten, så at kun den faldt ned, vandt hele indsatsen.

Der udfordredes til denne leg eller spil gode armkræfter da afstanden altid var stor og et skarpt øje for med nogenlunde sikkerhed at ramme stenen.

Pind

Til dette afsnit om barndomslegene skal jeg kun tilføje, at i min fødeby og i min barndomstid kaldtes det »at spille pind« for »at spille vip« og »paradis« kaldtes »hopskok« eller »hokskok«. Den rette benævnelse er nok »hopskotsk« (det er: skotske spring) og da der i min fødeby imellem de såkaldte skibsklarerere fandtes ikke så få skotske familier, er det sandsynligt, at indførslen af denne leg er sket igennem disse.

Noter og henvisninger:

- ¹ Ole Lund er født den 30. april 1812 i Helsingør som søn af købmand Troels Lund og hustru Elisabeth Cathrine Krogh. Ole Lund blev student fra latin-skolen i 1831, juridisk kandidat i 1836 og auditor i 1846. I 1852 blev han herredsfoged i Nørre og Bølling og samme år rigsdagsmand i Vejle Amt. Han tog sin afsked i 1870 og døde i København den 12. februar 1891. Hovedparten af Ole Lunds manuskript »Min Fødeby eller Smaabilleder fra Helsingør 1800 til 1830«, der ligger i Helsingør Bymuseums arkiv, er offentliggjort i henholdsvis tidsskriftet *Museum*, 1892 og *Ole Lund: Smaabilleder fra Helsingør 1800-1830* udgivet i 1900. Enkelte afsnit er imidlertid upublicerede bl.a. afsnittet om barndomslege. Da dette rummer væsentlige lokal- og kulturhistoriske værdier, har Bymuseet fundet det passende at publicere afsnittet i nærværende årbog. Ole Lunds tegnsætning er bibeholdt, men retskrivningen er tillempt dansk. Kommentarer m.m. af Kenno Pedersen.
- ² Bro, bro, brille. To af deltagerne benævnt »sol« og »måne«, tager hinandens hænder og løfter armene i vejret, så der dannes en bro, hvorunder de andre deltagere løber i række med hænderne på forandens skuldre eller holder fast i vedkommendes tøj, mens de synger »Bro, bro, brille; klokken ringer elleve; kejseren står på sit høje, hvide slot; så hvidt som et kridt; så sort som et kul. Fare, fare krigsmand; døden skal du lide; den som kommer allersidst; skal i den sorte gryde«. Den, der befinder sig under broen, når det sidste ord »gryde« lyder, bliver taget til fange. Vedkommende får da valget mellem at tilhøre »sol« eller »måne«. Når alle er kommet i »den sorte gryde«, prøver man, hvem der er stærkest af »sol« eller »måne«, idet hver af fangerne tager sin formand om livet og haler til af alle kræfter.
Anna Erslev: »Illustreret Legebog, 1976 (1904), p.118. Fr. Knudsen og H. Lüttichau: *Hjemmenes Legebog*, 1921 p.46-47. H.F. Feilberg: *Bro, bro, brille legen*. Bidrag til Kännedom om de svenska Landsmålen och svenskt Folkeliv XII 4, 1908.
- ³ Jeg svinger mine gæslinger tre gange rundt er utvivlsomt identisk med legen »jeg snurrer mine kyllinger tre gange rundt«. »Høgen« sidder og skraber i jorden, og »hønen« fulgt af »kyllingerne« løber rundt om den, medens alle synger »jeg snurrer mine kyllinger, to, tre gange rundt, for en høj, for en gøg, for en kuk-kuk-kuk«. Efter en nærmere fastlagt ordveksling mellem »hønen« og »høgen« skal sidstnævnte forsøge at fange »kyllingerne«. Anna Erslev: op.cit. p.118. Evald Tang Kristensen: *Danske Børnerim, Remser og Lege*, 1896 nr. 3291-92.
- ⁴ Blindebuk. En af deltagerne får et bind for øjnene og skal derefter fange en af de andre og gætte, hvem det er. Gætter »blindebukken« rigtigt, afløses vedkommende af den fangne.
Fr. Knudsen og H. Lüttichau: op.cit. p.58. Evald Tang Kristensen: op.cit. nr. 1827-32.
- ⁵ Hans og Grethe. Deltagerne sidder i en rundkreds på gulvet. Vedkommende, der er valgt til at være Hans, placeres midt i kredsen med bind for øjnene. Hans skal forsøge at fange Grethe, der er uden bind for øjnene, og som frit bevæger sig rundt i kredsen. Når Hans råber Grethe, skal hun svare Hans. Legen begynder forfra, når Grethe er fanget.
Fr. Knudsen og H. Lüttichau: op.cit. p.59-60. nr. 3861-62.

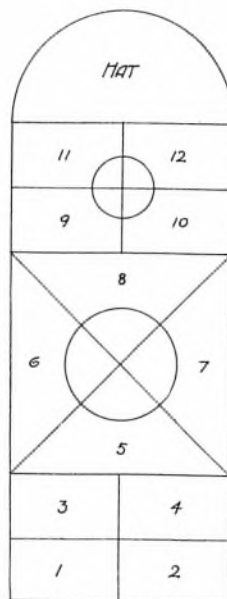
- ⁶ Bytte gårde. Deltagerne stiller sig op i en kreds med en indbyrdes afstand af nogle meter, og hver afmærker sin plads, sin gård, med en cirkel, der kun giver plads til en person. En af deltagerne tager opstilling midt i kredsen. Mens deltagerne i kredsen så hyppigt som muligt bytter gårde, er det midtermandens opgave at forsøge at kapre en ledig gård. Den, der mister sin gård, bliver ny midtermand.
Fr. Knudsen: Lærebog i Lege og Boldspil, 1931 p.102. Evald Tang Kristensen: op.cit. nr. 1903.
- ⁷ Tampen brænder. Et stykke klæde snoet til »tamp« skjules et sted i huset og skal derefter findes. Når den, der søger, er i nærheden af »tampen«, råbes »tampen brænder«. Kommer vedkommende meget nær »tampen«, råbes »den står i lys lue«, men hvis vedkommende fjerner sig »nu bliver den kold«. Anna Erslev: op.cit. p.61. Evald Tang Kristensen: op.cit. nr. 1885, 3886-88.
- ⁸ Tagfat. En af deltagerne skal forsøge at fange de andre. Sidstnævnte har et såkaldt »helle« eller fristed, hvor »fangeren« ikke må komme. Den, der indhentes af »fangeren« udenfor »hellen«, bliver den nye »fanger«. At man er fanget markeres ved et let slag og ordet »sidste«.
Anna Erslev: op.cit. p.10-11.
- ⁹ Pjet er en form for tagfat.
Evald Tang Kristensen: op.cit. nr. 3278.
- ¹⁰ Klink. En af deltagerne »lægger ud« d.v.s. kaster først. For de andre deltagere gælder det da om at komme nærmest »udlæggerens« sten eller knap.
Anna Erslev: op.cit. 38-39.
- ¹¹ So i hul er et boldspil. En kreds af små huller i jorden, et til hver af deltagerne (5-6), dannes uden om et større midterhul, der benævnes »gryden« eller »sutten«. Den af deltagerne, der i første omgang vælges til at være »sodriver«, skal forsøge at drive bolden eller trækuglen udefra ind i »gryden«. De andre deltagere, der står med hver sin stok, der kan være lidt krummet i den nederste ende, forsvare »gryden« ved at slå bolden bort, men når de tager stokken, der også benævnes »sokæppen« eller »sutkæppen«, op af hullet, må sodriveren eller en anden tage det ledige hul i besiddelse ved at sætte sin stok i dette, og den, der intet hul har, er da sodriver. Lykkes det »sodriveren« at få bolden drevet i hul, skal vedkommende have de øvrige deltageres stokke, som han efter at have taget et hul i besiddelse kaster et stykke væk. Det gælder da om at få fat i sin stok og kapre et hul. Den, der kommer sidst, bliver den nye sodriver.
Anna Erslev: op.cit. p.27. Fr. Knudsen: Lærebog i Lege og Boldspil, 1931 p.65-66. Fr. Knudsen og H. Lüttichau: op.cit p.24-25. Evald Tang Kristensen: op.cit. nr. 2056-59, 3347, 3349-50.
- ¹² Nærmest til vægs. Den første deltager kaster en knap ind til en mur eller væg, idet vedkommende søger at få den så tæt på som muligt. Derpå kaster de andre deltagere i rækkefølge, og den, der kommer nærmest væggen, har ret til at »ringle« først, d.v.s. at alle knapperne kastes samlet op i luften. De knapper, der på jorden vender stilkene opad, er vedkommendes, hvorefter den næste »ringler« med resten o.s.v.
Fr. Knudsen og H. Lüttichau: op.cit. p.33. Evald Tang Kristensen: op.cit. nr. 2077, 3394.
- ¹³ Pind. At spille pind kræver to eller flere deltagere, delt i to partier. To mursten stilles op i cirka 15 cm's indbyrdes afstand. Den ene deltager, der er »inde« eller har »leg«, lægger »lillepinden« (ca. 25 cm) på tværs af stenene. Med »storpinden« (ca. 80 cm) vippes den langt ud i marken, hvor modstanderne søger at gribe den. Lykkes dette skifter man »leg«, men mislykkes

det, skal vedkommende med »lillepinden« forsøge at slå »storpinden«, der er lagt på tværs af stenene, ned ved et kast. Lykkes dette, skifter man »leg«, men ellers fortsættes spillet med anden tur. Anden tur består i, at »lillepinden« slås langt ud i marken, hvorefter den kastes ind til stenene, der forsvares af modstanderen med »storpinden«, så tæt, at der målt med denne ikke er fuldt mål mellem »lillepinden« og stenene. Lykkes dette, skiftes der også »leg«, i modsat fald får den spiller, der har »leg«, så mange points, som der er mål mellem »lillepinden« og stenene. Derefter kommer tredje tur, hvor »lillepinden« ved dobbeltslag skal slås ud i marken, hvorefter der, om slaget lykkes, måles points med »lillepinden«.

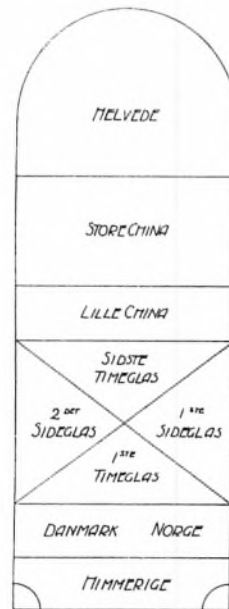
Evald Tang Kristensen: op.cit. nr. 2076, 3365-71. Fr. Knudsen og H. Lüttichau: op.cit. p.40-41.

- ¹⁴ Paradis eller hopskok er en hinkeleg. På jorden tegnes en figur, som deles op i flere rum af forskellig størrelse og med forskellige navne. Deltagerne kaster da efter tur hinkestenen ind i det første rum, hvorfra vedkommende må hinke den ud igen. Hvis der kastes fejl, hvis stenen kommer til at ligge på en streg, hvis den hinkes ud over siden, eller der trædes på en streg, er vedkommende »ude« i den omgang. Lykkes det derimod at få stenen bragt rigtigt ud, kan der forsøges med næste rum og så fremdeles, indtil selve »paradis« er opnået. Den, der i færrest kast når »paradis«, eller der først når dette tredje gang, har vundet.

Anna Erslev: op.cit. p.39. Fr. Knudsen og H. Lüttichau: op.cit. p.68-70. Evald Tang Kristensen: op.cit. nr. 2061-65.



Paradis.



Hopskok.

- ¹⁵ Saltebrød eller »salt og brød« er en skjuleleg. En af deltagerne skal starte med at stå med ansigtet mod en væg eller lignende og tælle til f.eks. 100. Imens skal de andre skjule sig. Når vedkommende har talt færdig, skal han finde dem og så løbe hen og slå tre slag på væggen, idet han siger »saltebrød for ... 1,2,3«. Kommer en anden først, siger vedkommende »saltebrød for mig 1,2,3«. Opgiver vedkommende, der står, råber han »kom frit frem«. Den først fundne skal stå i næste omgang. Salt og brød kan dog også være en fangeleg jfr. Evald Tang Kristensen: op.cit. nr. 1992, nr. 3236, 3255.
- ¹⁶ Top. Et boldspil bestående af toppen og en pisk med tynd snert. Når den drejede trætop, der ofte var malet, var sat i en roterende bevægelse, vedligeholdtes og forstærktes denne ved små slag af pishen. Man kan lege væddeløb eller tvekamp. Sidstnævnte går ud på, at man pisker toppene mod hinanden. Fr. Knudsen og H. Lüttichau: op.cit. p.117. Anna Erslev: op.cit. p.42.
- ¹⁷ Slå smut. Den, der kan få en lille flad sten til at springe eller »smutte« flest gange på en sø eller andet åbent vand, er vinder af legen. Fr. Knudsen og H. Lüttichau: op.cit. p.32.
- ¹⁸ Brunspån er raspet blåtræ, der anvendes til brunfarvning jfr. Ellen Andersen: Danske Bønders Klædedragt, 1960 p.517.
- ¹⁹ »Kav« eller »kauv« kaldes også »munk«, jfr. Fr. Knudsen: Munk. Danske Studier 1921 p.112-24.

Kalenderstav anno 1635

Af Kenno Pedersen

Det at følge med tiden har i bogstaveligste forstand altid udgjort en væsentlig del af menneskets tilværelse. Man kender kun lidt til, hvordan man i oldtiden inddelte tidsforløbet i Norden. Men en del kan tyde på, at man har brugt måneår ved tidsinddelingen. Da kristendommen i middelalderen vandt frem med et nyt livssyn og åbnede vejen for nye impulser fra de syd- og vesteuropæiske kulturer, blev tidsregningen ændret væsentligt.

Kirkekalenderen

Det kalendersystem, som kristendommen bragte med sig til Norden, var det såkaldte julianske, hvor det grundlæggende var solåret med dets 365 dage og skudår hvert fjerde år. Ordet kalender kommer i øvrigt af de latinske *calendarium*, der oprindeligt var betegnelsen for romernes regnskabsbøger. *Calendae* betød den 1. i hver måned og var den almindelige forfaldsdato for renter. Kirkekalenderens største vanskelighed blev fastsættelsen af de bevægelige højtider.

Bevægelige højtider

Mens visse festdage altid indtraf på samme dag i året, skiftede datoerne for bl.a. Fastelavn, Kristi Himmelfart og Pinse fra det ene år til det andet, alt efter hvornår Påsken faldt. Påsken fejredes således på den første søndag efter første fuldmåne efter forårsjævndøgn, der var fastsat til den 21. marts. Dette nødvendiggjorde et nøje regnskab med Månens faser, det vil sige Månens vandring omkring Jorden. Problemet var da at konstruere en sammenhæng med Jordens vandring omkring Solen. Da man havde beregnet, at månefaserne hvert 19. år ville indtræffe på de samme månedsdatoer, blev tidsregningen fra år 1 f.v.t. inddelt i 19-årige perioder. Årets nummer indenfor denne cyklus benævntes »gyldental«.

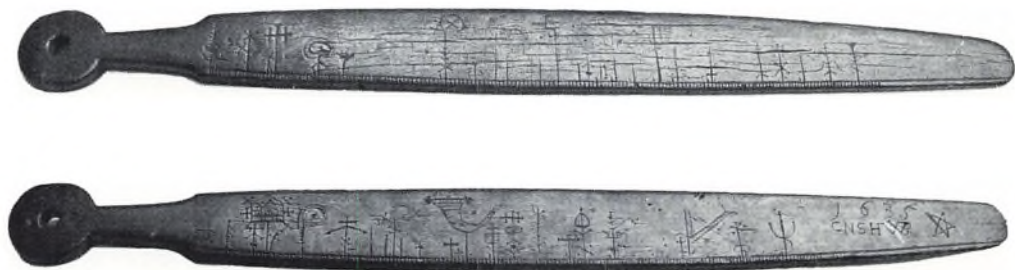
Gyldental

Da påskedag, som nævnt, altid skulle falde på en søndag, blev det endvidere nødvendigt at konstruere et hjælpemiddel til at holde rede på årets søndage.

Søndagsbogstaver

Hjælpemidlet fandt man i »søndagsbogstaverne«. Med udgangspunkt i januar blev ugedagene fortløbende benævnt med bogstaverne A til G. Var 1. januar (A) en søndag, ville alle søndage i året være mærket A, var 2. januar (B) en søndag, ville alle dage mærket B være søndage og så fremdeles.

Med gyldental og søndagsbogstaverne fik man mulighed for at beregne Påsken og de øvrige bevægelige højtider frem i tiden.



Bymuseets kalenderstav dateret 1635. Staven er af norsk oprindelse. Fot. 1978.

Evighedskalender

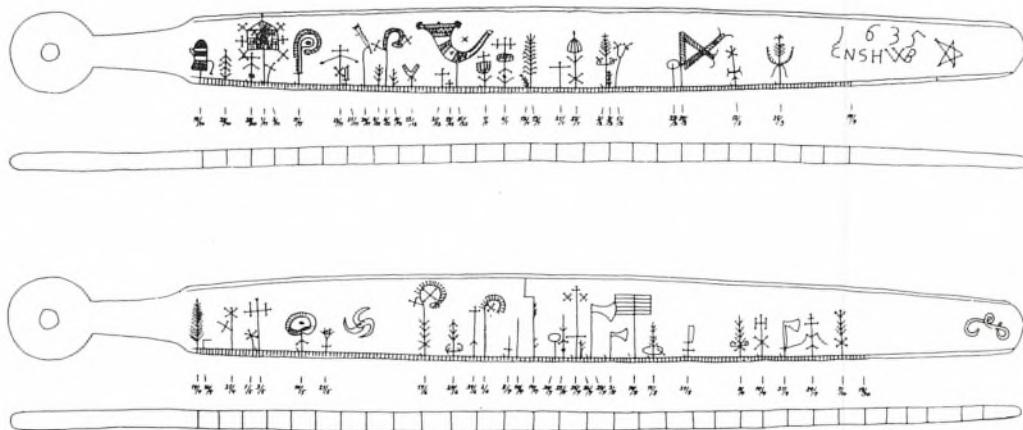
Man havde herigennem konstrueret en »evighedskalender« et »calendarium perpetuum«. Dog blev man tidligt klar over, at denne led af alvorlige mangler og unøjagtigheder. Middelalderen igennem udfoldede man, og det vil især sige indenfor kirken, således store bestræbelser for at forbedre kalenderen. Med pave Gregor XIII's kalenderreform i 1582 fik man sat kalenderen i tilnærmelsesvis overensstemmelse med de faktiske forhold, men først i år 1700 gik Danmark-Norge over til gregoriansk tidsregning. Indtil da var det fortsat den julianske kalender, der dannede grundlaget for påskeberegningen.

Den folkelige kalender

Tilpasset menigmands behov fremkom forskellige kalender-typer. Før bogtrykkerkunstens opfindelse gjorde det muligt at fremstille trykte kalendere og almanakker, og inden disse blev almindelige tryksager, var man henvist til sig selv at fremstille sine kalendere og foretage de nødvendige kalendariske beregninger. I denne forbindelse var det naturligvis en fordel, hvis kalenderen var en »evighedskalender« og således havde gyldighed år efter år. Fremstillet af et mere bestandigt materiale som træ kunne kalenderen holde i generationer. Forskellige forhold og traditioner bevirkede, at udformningen og indretningen af de enkelte kalendere ofte blev vidt forskellig selv indenfor et begrænset geografisk område.

Kalenderstav anno 1635

I Helsingør Bymuseums samling findes en cirka 88,6 cm lang og cirka 1,5 cm tyk trækalender med årstallet 1635 indskåret sammen med bogstaverne CNSHWB, i øvrigt de eneste bogstaver på kalenderen. Kalenderstaven er udformet som et sværd



*Kalenderstavens fire sider.
Læses fra venstre mod højre.
Staven er udstyret med en »vinterside« (14/10-13/4) og en »sommerside« (14/4-13/10). Tegning af forfatteren.*

Dagsmærker

Sommer og vinter

med fæste og en cirkelformet knap, der er gennemboret. På grund af den blankslidte overflade, der vidner om anvendelse gennem generationer, kan det være vanskeligt at se de forskellige tegn og symboler, der er skåret ind i stavens overflade. Der findes indskæringer på alle fire sider. På stavens sideflader findes de 365 dagsmærker, mens hver syvende dag er mærket på de smalle kantsider. Staven må henregnes til gruppen af »ufuldstændige« kalendere, idet den mangler såvel søndagsbogstaver som gyldental.

Året på kalenderstaven er delt op i et »sommer- og vinterhalvår«. Sommeren eller »første sommerdag« den 14. april (Sct. Tiburtius) er markeret ved et løvbærende træ. En stor vante markerer tilsvarende begyndelsen på »vinterhalvåret« den 14. oktober. Denne opdeling af året synes i øvrigt at være typisk norsk. Den har muligvis sin rod i den førkristne årsopdeling. Mens man i Sverige tilsyneladende igennem hele middelalderen regnede den 1. januar som årets første dag, brugte man helt op i 1500-årene den 25. december ved årsopdelingen i Danmark. De fleste af kalenderstavens tegn og symboler kan omend med nogen usikkerhed sættes i forbindelse med datofaste fest- og helgendage. Staven er en såkaldt analfabetkalender. Billedtegnene har i stedet for bogstaver og ord været vejledende for brugeren.

Mens man i dag kun har ganske få faste helligdage, var antallet tidligere langt større. På staven finder man således i kronologisk orden fra Nytårsdag, Helligtrekongersdag (6/1), Kyndelmisse

eller Maria Renselsesdag (2/2), Maria Bebudelsesdag (25/3), Maria Besørgelsesdag (2/7), Sct. Hansdag (24/6), Sct. Michaelsdag (29/9), Alle Helgensdag (1/11) og Mortensdag (11/11). Til rækken af Mariafester kan yderligere føjes Maria Himmelfartsdag (15/8), Maria Fødselsdag (8/9) og Maria Undfangelsesdag (8/12). Apostel- og evangelistdagene indledes med Marcus (25/4), Philip (1/5), Peter (29/6 og 22/2), Jacob (25/7), Bartholomæus (24/8), Mathæus og Mathias (21/9 og 24/2), Judas og Simon (28/10), Andreas (30/11), Thomas (21/12) og Paulus (25/1). Hertil kommer den lange række af helgendage. På »sommersiden« genkendes møllestenen, der symboliserer den norske helgen Sct. Halvard (15/5), risten hvorpå Laurentius blev ristet (10/8) og de karakteristiske økser for Olav den Hellige (29/7 og 3/8). Ankeret, der trak Sct. Klemens til bunds (23/11), findes på stavens »vinterside« ligesom Katharinas sværd (25/11) og Sct. Lucia symboliseres ved en opslået bog (13/12). Af andre helgener, martyrer og bekendere kan nævnes Sct. Knud (13/1 og 14/7), Agneta (21/1), Blasius (3/2), Sct. Gregorius (12/3), Callitus og Charitas (16/4), Bothulf (17/6), Knud den Hellige (10/7), Margereta (20/7), Maria Magdalena (22/7), den hellige Birgitta (7/10), Sct. Barbara (4/12) og Sct. Nicolai (6/12). Endelig kan tilføjes de 11.000 Jomfruersdag (21/10), Alle Sjælesdag (2/11) og Helligkorsdagene (3/5 og 14/9). Juledag er vist ved et kæmpestort horn.

Messestav

Foran de helgendage, hvor kirken påbød faste og læsning af særlige bønner, er dagsmærkerne skåret en del længere end de øvrige. Det er såkaldte »vigilie-tegn«, og kalenderstaven kaldes derfor også »messestav«. Umiddelbart efter bogstaverne CNSHWB, der så at sige afslutter kalenderstavens »vinterside«, ses endvidere et såkaldt hexagram. Mens dette tydeligt er skåret samtidig med selve staven, synes den spinkle nærmest kun indridsede »triskele« omtrent midt på modsatte side mellem den 21/5 og 17/6 samt »fisken« (30/11) at være lavet senere. Hvorvidt »triskelen« skal opfattes som et symbol for Treenigheden eller blot er en geometrisk figur uden dybere mening må stå hen i det uvisse.

Traditionen og helgendagene

Ved reformationen blev al helgendyrkelse afskaffet. Når man alligevel på denne kalenderstav, der er skåret 100 år efter, finder en række tegn og symboler, der markerer datofaste helgendage, skyldes det utvivlsomt flere ting. Et er en kongelig befaling, noget andet at ændre en dybt rodfæstet tro og tradition hos menigmand. Når en ny kalenderstav skulle skæres, har det været nærliggende og utvivlsomt også sædvane at bruge den gamle som

Træsnit fra Olaus Magnus: Historie om de Nordiske Folk (1567). En søn og datter bliver indført i kalenderstavens mysterier af forældrene.



Kalenderhelgener

model, hvorved traditionen videreførtes. Men efterhånden mistede mange af de gamle helgener, og de dage hvorpå de fejredes, deres oprindelige betydning, og de blev blot til »kalenderhelgener«. De stiliserede helgenattributer på kalenderstaven skulle bryde den ensformige dagrække og hjælpe med til at holde rede på, hvor langt hen i året man var nået. Man foretrak således at angive en dato så og så mange dage før eller efter en fast helgendag. Herved undgik man lykkeligt de store talstørrelser, der benyttes i dag.

Trækalendere

Foruden kalenderstaven, der vel nok er den mest almindelige trækalenderform, kendes trækalendere udført som ringe, tavler og tynde plader hæftet sammen til en lille bog. Som type hører kalenderbogen dog nærmest sammen med pergaments- og papirkalenderen. Den er blot omsat til det traditionelle nordiske materiale - træ - og den hertil hørende teknik. I modsætning til de trykte kalendere rummer disse kalenderformer ikke de færdige resultater af de kalendariske beregninger. Her måtte man selv udføre beregningerne. Det var derfor forståeligt, at disse efterhånden måtte give plads for de mere bekvemme og mindre komplicerede almanakker.

Mens anvendelsen af trækalendere forholdsvis tidligt blev forladt i det sydlige Skandinavien, fortsatte traditionen i Norge helt op i forrige århundrede. Hvorvidt bogstaverne CNSHWB er initialerne for kalenderstavens ejer er vanskeligt at afgøre, men

sandsynligt. Der kan dog næppe herske tvivl om, at kalenderstaven er af norsk oprindelse. Indretning og udformning peger i denne retning. Det samme gør markeringen af de karakteristiske norske helgener Olav den Hellige og Sct. Halvard. Hvornår og hvordan kalenderen er indgået til Bymuseet vides desværre ikke, men en del taler for begyndelsen af dette århundrede.

Litteratur:

R. W. Bauer: Calender for Aarene fra 601 til 2200, (1971).

Lissa Børthy: En dansk Billedkalender fra 1513. Folkeminder hft. 12, 1966.

Ludvig Daae: Norges Helgener, Christiania 1867.

Mogens Lebech: Fra Runestav til Almanak, Kbh. 1969.

Kulturhistorisk leksikon for nordisk middelalder bd. 7: Kalendarium I-II; bd. 18: Treenigheden og Triskele.

Niels-Knud Liebgott: Kalendere. Folkelig tidsregning i Norden, 1973.

Niels-Knud Liebgott: En norsk kalenderstav fra 1457. Nationalmuseets Arbejds-mark 1971.

Niels-Knud Liebgott: Rimstav. Skalk 1969 nr. 1.

Olaus Magnus: Historie om de Nordiske Folk, 1567, Første Bog, kap. 34. (Nyoptryk).

Herluf Nielsen: Kronologi, 1692.

Helsingør Bymuseum 1977

Af Aase Faye

1977 prægedes helt af arbejdet med at lave den permanente udstilling i Karmeliterhuset.

Fra gammel tid havde Bymuseets samlinger været opstillet dels i nogle af rummene på Marienlyst Slot dels i to lokaler i vestfløjen af Karmeliterklosteret, og planen havde længe været, at man ville samle udstillingen om Helsingør by i Karmeliterhuset.

Nu er Bymuseets genstandssamling imidlertid ikke nogen homogen samling eller så omfattende, at man kan illustrere byens



Fra den permanente udstilling i Herluf Trollesalen. Fotografiet på side 77 (Marianne Grøndahl) er ligeledes fra udstillingen.

historie kronologisk. Men tingene kan belyse udvalgte emner fra forskellige tider, og den vejledning, der er blevet skrevet, skulle sammen med den permanente udstilling kunne give museums-gæsten Helsingørs historie i store træk.

Udstillingen er bygget op omkring tre hovedafsnit. En jordfundsafdeling viser de begrænsede oldtidsfund, der kendes, samt middelalder- og renæssancefund. Det næste afsnit omhandler Øresundstolden og dens næsten alafgørende betydning for Helsingør, og det tredje og sidste afsnit viser tiden efter Sundtoldens ophævelse, hvor håndværk, industri-og handel er det bærende erhvervsgrundlag.

Det emnemæssige er således det væsentlige i udstillingen, og derfor vil det også være lettere at ændre i den samt tage nye emner op, uden at helheden går tabt. Her tænkes især på middelalder- og renæssanceafsnittene, hvor Bymuseet gennem arkæologiske undersøgelser forventer at kunne supplere, uddybe og udvide den nuværende udstilling betydeligt.

I forbindelse med opbygningen af jordfundsafdelingen har museet lånt genstande fra dels Nationalmuseet, dels Kristian Engelsen, Viborgvej 2 og S. Bering Jacobsen, Gl. Hellebækvej 45.

SAMLINGERNE

Registrering: Dette arbejde har stået helt i den permanente udstillings tegn, og den største og mest omfattende genstand eller genstandsgruppe, der registreredes, var Wilhelm Olsens kaffe- og thehandel fra 1898, der tidligere var beliggende i Bjergegade 14, men som Bymuseet fik overladt efter dens nedlæggelse i 1968. Den sidste ejer af forretningen, Poula Andersen, har været museet til stor hjælp dels under registreringen dels ved opsætningen i den såkaldte Herluf Trollesal.

Registreringen af en anden større gruppe genstande, nemlig fra det gamle Øresunds Hospital, skete bl.a. i samarbejde med Medicinsk-Historisk Museum i København, ligesom de mange ting fra henholdsvis borgervæbningen og brandkorpset blev registreret. Lodder og vægte, en del håndværker- og laugsting og endelig Bymuseets beskedne oldsagssamling blev ligeledes nyregistreret med henblik på anvendelse i den permanente udstilling.

Sideløbende med registreringen af de genstande, der skulle bruges i udstillingen, er en fortsat registrering af nyindkomne ting sket.



Konservering: Til brug for den permanente udstilling er der sket en del afrensning og konservering af genstande af såvel Bymuseets eget personale, som den konservator der nu i nogle år har været tilknyttet museet.

Museet har selv taget sig af det meste af håndværkerredskaberne, mens konservatoren har restaureret tre laugslader, en skafferstok, flere såkaldte pengetavler, brugt i kirkerne til indsamling, samt diverse arkivalier. De sidste måtte renses for at kunne bruges i udstillingen.

Endelig er konserveringen af malerier fortsat, såvel nyindkøbte som de der i forvejen befandt sig i museets samling.

Nyerhvervelser: Bymuseet har med megen tak modtaget følgende gaver:

Kjersti Rasmussen, Ndr. Strandvej 141: Snedkerværktøj, 1 herrehat. Værkmester Viggo Pedersen, Stenvinkelsvej 11: Husgeråd, værktøj, beklædningsgenstande samt husflidsprodukter fra 1800-årene. Desuden fotografier og arkivalier. Arkitekt Poul Ipsen, Stengade 33: Lerafd fra 1700-årene. Korudvalget ved Sct. Olai Kirke: Indspilning fra kirkens kor og orgel. Museumsinspektør Ebbe Johannsen, Den Gamle By, Århus: Lænestol fra



Morten Jepsen (1826-1903). Den tidligere latin-skole i Karmeliterklosters vestfløj. Fot. 1978



C. F. Sørensen (1818-1879), marine med udsigt fra Mølleleje på Hven. Fot. 1978.

begyndelsen af 1800-årene, udskåret hjort, fotografier. Auditør T. Topsøe-Jensen, Hørsholm Egns Museum: Øjenlægeinstrumenter fra midten af 1800-årene. Helsingør Håndværkerforening: Dens fane fra 1881. I.B. Ørum, Moselgade 20, København: Farvetryk af gården Stengade 41. Premierløjtnant E.O.A. Hedegaard, Blichersvej 9: Fotografier. Selskabet Mødre- og Børnehjælpen i Helsingør: Arkivalier, fotografi. Gretie Mandrup, Snerlevej 32: 62 prospektkort, fotografier. Minna Bertram, Sct. Annagade 69: Fotografier. Hedde Bent Olsen, Snaregade 8, København: 1 tegning, fotografier. Erna Fjellerad, Hesteskoen 10: 1 krave, fotografier. Axel Hansen, Blichersvej 63: Husholdningsgenstande. Betty Hansen, Rostgaardsvej 1: Genstande og arkivalier fra Good Templar Logen. J. Rosenkilde, Boserupvej 305, Humlebæk: Avisudklip. Helge Marchen, Rostgaardsvej 3: Arkivalier og fane fra sangforeningen »Lyren«. Erik Grage, Holger Drachmannsvej 6: 2 litografier, fotografier. Landsretssagfører Olaf Lyngbye, Ndr. Strandvej 2A: Maleri af Strandgade

85-87. Gerda Jochimsen, Tågeskov, Brandelev: Gibsbuste af Otto Bülow. Malersvend Oswald Christensen, Ndr. Strandvej 320, Hornbæk: Keramikplatte fra byjubilæet 1976. Sparekassen SDS, Helsingør: Arkivalier, valgmateriale. Smedemester Chr. Schmiegelow, Bülowvej 16: Portbolt fra Kronborg. Fabrikant Niels E. Petersen, Nørrevej 75-77: Kontrolur. Valdemar Christensen, Rolfsvej 8: Dirigentklokke, arkivalier. Malermester Erik Sørensen, Lundegade 19: 2 faner, 1 kuffert, 1 maleri, 1 pung, medaljer, arkivalier. Anna Hedvig, Snaregade 2, København: 1 miniaturemaleri, et par halvhandsker. Anny Nielsen, Rønnebærralle 131: 1 bog, 1 bæltespænde, 2 malerier. Elisabeth Bjørn-Petersen, Svingelport 11: 1 damekjole og -jakke, 1 drengebluse, 1 pigekjole. Helsingør Kommune: Film om Helsingør Gasværk, maleri af H.C. Bärenholdt. Protokoller etc. fra J.W. Christensens Papir- og Boghandel i Helsingør. Mette-Lise Tvede, I.L. Tvedesvej 1: Fotografier. Helsingør-Hornbæk-Gilleleje Banen: Arkivalier. Agnes Güllich, I.L. Tvedesvej 15B: Arkivalier. Preben Karsten, Aabyhøj: Arkivalier. Direktør J. Brüniche, Valby: Fotografier fra den Nationale Friluftsscene. Bagermester Poul Matthiessen, Sigurd Swanesvej 1: Genstande fra Fællesbageriet, Gl. Banegårdsvej 27. Anlægsgartner Kaj Petersen, Nordvej 1: Avisudklip. Fra Privatbankens ejendom, Sct. Olaigade 14: Strygebræt og komfur til strygejern fra et nedlagt strygeri. Erling Henriksen, Hamletkiosken, Kampergade: Nødaviser (avisstrejken 1977). Kaj Johannesen, Stjerne kiosken, Stjernegade: Nødaviser. J.C. Lerche, Stationsvej 6, Hornbæk: Fotografier.

Fra flere har arkivet lånt materiale til affotografering eller kopiering. Det gælder: Steffen Bing, Lyngby. Thora Hansen, Sct. Annagade 37. Fru Nielsen, Pontsøvej 21. Louis Mohr, Stubbedamsvej 71. Lisbeth Rink, Strandgade 77. Jørgen Nielsen, Sct. Annagade 44.

Endvidere har Bymuseet modtaget en del ting fra andre museer, arkiver og biblioteker i årets løb, ligesom museet har videregivet en del postkort og fotografier, der hører til andre museers virkeområde.

Fra Arne Bruun Rasmussens auktioner er der købt tre malerier. Det drejer sig om det indre af Sct. Olai Kirke, malet af Karl Jensen, et marinebillede af C.F. Sørensen samt et skolebillede, der tillægges Morten Jepsen. Motivet er fra den gamle latinskole i Karmeliterklosterets vestfløj.

Der er købt bordsølv (to sauceskeer, to strøskeer, en thesi og en strøbøsse) af de helsingørske mestre Carl Gustav de la Motte



Sofabæk og armstole lavet af hofdekoratør J.C. Lillie i begyndelsen af 1790'rne. Fot. 1978.

og Martin Ludvig Weller, men museets fornemmeste erhvervelse i 1977 blev en sofa med to tilhørende armstole. Møblelementet er lavet af den berømte hofdekoratør J.C. Lillie, der i begyndelsen af 1790'erne nyindrettede et par rum i den øverste etage på Marienlyst Slot og ved den lejlighed selv lavede vægdekorationerne, som endnu findes på slottet. Det var kun muligt at erhverve disse pragtmøbler med økonomisk støtte fra Ny Carlsbergfondet, Den Danske Bank og Sparekassen SDS, begge i Helsingør. Bymuseet vil gerne her bringe sin hjerteligste tak.

Fra en københavnsk antikvitethandler er købt to armstole magen til det Louis Seize møblelement, der befinder sig i Kongens Værelse på Marienlyst Slot. De mangler dog endnu ryg- og sædepolstring. Endelig har museet erhvervet en film om Helsingør fra Vagn Bjørnholt, Silkeborg.

Undersøgelser: I det forløbne år er følgende mindre besigtigelser foretaget af:

Nyere tids murværk fundet ved kloakarbejde i Sct. Olai-gade 27. Skålstén fundet som fundamentsten i baghuset til Kongens-gade 2bc. Større dueslag på loftsetagen i baghuset til Sct. Olai-gade 9. Desuden er besigtiget et teglstensfundament, formo-dentlig til en større kogekedel, i Stjernegade 29 og en vandled-ning af egetræ i Kongensgade 14 fra slutningen af 1500-årene. Endelig er tømt en brønd fra 17-1800-årene i Sudergade 17/Stjer-negade 23.

Skiftende udstillinger: Sommerudstillingen på Marienlyst Slot af dansk kunsthåndværk fortsatte i 1977 og er nu blevet en fast del af museets særudstillingsarrangementer. 20 personer udstillede: Ole Olsen (bogbind), Mogens S. Koch (fotografi), Torben Jør-gensen (glas), Jan Lohmann, Ellen M. Brøker, Knud Holst An-dersen, E. Ingomar Andersen (guld og sølv), Lisa Engquist, Bente Hansen, Gerd Hiort Petersen, Hans Munck Andersen (keramik), Brd. F. & L. Dahlmanns eftf. (læder), Bernt, Jørgen Gammelgaard (møbler) og Margrethe Agger, Jette Brønnum, Susan Holm, Jette Gemzøe, Kim Naver, Naja Salto (textil).

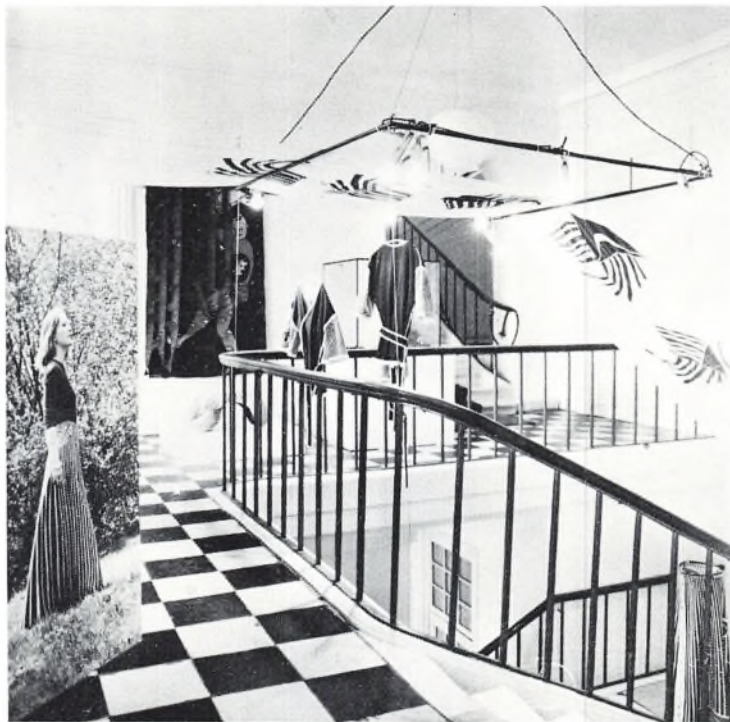
Derudover anvendtes slottets midteretage i perioden 15/9-1/10 til en udstilling af lokale kunstneres værker. Udstillingen blev arrangeret af Kunstforeningen for Helsingør og Omegn i samarbejde med hovedbiblioteket og museet og med støtte fra Udvalget for kulturelle anliggender.

I Karmeliterhuset åbnedes sammen med den permanente ud-stilling en lille særudstilling af laugs- og logefaner især i den så-kaldte Brahesal.

Udenfor selve Bymuseet er der lavet mindre udstillinger dels i Sparekassen SDS's Kongensgadeafdeling (nyindkommet lege-tøj) dels i amtets nye hospitals monter i forbindelse med biblio-teksafdelingen det pågældende sted. De to udstillinger, som mu-seet lavede der, bestod dels af kunsthåndværk samtidig med slot-tets udstilling af samme dels af genstande fra museets håndvær-kerafdeling, der tidligere befandt sig i Karmeliterklosteret.

BYHISTORISK ARKIV

I efteråret iværtsattes en større indsamlingskampagne angående fotografier, genstande, oplysninger m.m. fra besættelsestiden i Helsingør. En del af det indsamlede fandt hurtigt anvendelse i den permanente udstilling, men derudover blev materialet an-



Fra udstillingen af kunsthåndværk på Marienlyst Slot sommeren 1977.

vendt af historiestuderende Henrik Bengtsen og lærer Børge Hansen, der begge arbejder med Helsingør 1940-45. Fhv. politiassistent Thormod Larsen og fhv. farvehandler Henry Hansen har især været behjælpelige ved indsamlingen, men derudover skal der rettes megen tak til: Peter Andersen, Ryesvej 11. Lizzi Boldsen, Stengade 47. E. V. Bretow, Stjernegade 5. Den Danske Bank, Stengade. E. Gether Sørensen, Fredericiavej 41. Christian Grønning, Chr. Rasmussensvej 25. H. Henriksen, Birkerød. M. Hjorth, Ll. Odinhøj 14. Urban Jensen, Stjernegade 10. Henning Jørgensen, Sct. Annagade 58. Johan Jørgensen, Dronningmølle. Aase Larsen, Storsejlet 64. Gerhard Larsson, Sdr. Strandvej 258. Poul Matthiessen, Sigurd Swanesvej 1. Harriet Møller, Fredensborg. Else Nielsen, Baldersvej 17. Knud Nielsen, Mellemvangsvej 3. Mogens Nielsen, Gyldenstræde 1. O.E. Pedersen, Grønnehavevej 21. Ejnar Poulsen, Pontoppidansvej 37. Arne Ringbæk, Gotlandsvej 7. Kring Sørensen, Hestemølle-

stræde 6. Simon Vetter, Rosenkildevej 66 a. Carl R. Aagaard,
Trækbanen 12.



*Genstande og arkivalier
fra besættelsestiden, der
afslutter nyopstillingen i
Karmeliterhuset. Fot. 1978*

I forbindelse med arbejdet på den permanente udstilling i Karmeliterhuset blev der registreret og fotograferet især, og en medarbejder fik mulighed for en større fotografering samt interviews i Naverhulen i Sct. Annagade. De såkaldte navere har genoplivet en del af de gamle traditioner fra laugstiden, og billederne af bl.a. en svendeoptagelse i Naverhulen kan ses i udstillingen sammen med genstande etc. fra de oprindelige laug. Ligeledes til brug i selve udstillingen blev krypten i Sct. Olai Kirke åbnet og gennemfotograferet.

Den næsten daglige fotografering samt den efterfølgende registrering er en væsentlig og højt prioriteret del af arkivets arbejde.

Foruden den fortløbende registrering af håndværk, industri og handel skal især nævnes undersøgelsen af Stengade 3, der stod for nedrivning samt Sct. Olaigade 12-14, der er under restaurering.



Indvielse af en ny støvle i Navergården 1977. Indvielsen, der foretages af den fremskrevne svend Jørn Petersen iført den karakteristiske naverdragt, sker efter de tyske tømrersvendenes ritual, zimmergesellen zünften.

Arkivet har i det daglige en lang række forespørgsler fra såvel private som kommunen og andre offentlige institutioner, ligesom de lokale aviser samt et par sydsvenske dagblade har været flittige brugere. Hovedparten af henvendelserne, der især drejer sig om lokalhistoriske forhold med hovedvægten på det personalhistoriske område, forrettes telefonisk, men en ikke uvæsentlig del af henvendelserne er dog af skriftlig art, ligesom mange henvender sig personligt. Enkelte har endvidere i en kortere eller længere periode arbejdet med forskellige historiske emner i arkivet. Mange skoleklasser, der har arbejdet med lokalhistorie og f.eks. har skullet lave udstillinger, har besøgt arkivet, og dette samarbejde med skolerne vil blive forsøgt yderligere udbygget.

Fra arkivets arbejdsområde kan endvidere nævnes, at avisregistreringen er fortsat og vil blive udvidet til også at omfatte ældre omgange. I det omfang det rent arbejdsmæssigt har været muligt, er nyordningen af arkivets samlinger blevet fortsat.



*Tikøb Sogns Vandværk
anlagt i 1910 på Rørtang-
vej, i dag Klostermosevej,
ophørte 1969. Registreret
1977.*

Arkivets største og vel nok væsentligste arbejde i 1977 har været udarbejdelsen af et jævnføringsregister over Helsingør bygrunde 1975-1682.

Ved studiet af Helsingørs og for den sags skyld alle vore byers historie spiller ejendomsforholdene en vigtig rolle. Kendskabet til grundenes størrelse, placering og ejere gennem tiden er i de fleste tilfælde en nødvendig forudsætning for en dybere forståelse af den enkelte bys udvikling. Udarbejdelsen af et jævnføringsregister er i denne forbindelse et væsentligt hjælpemiddel, som ikke blot letter arbejdet for dem, der benytter registeret, hvad enten det er i institutionsøjemed eller som privatpersoner, men gør det tillige mere pålideligt. Det er således et overordentligt stort og krævende arbejde at udrede de uafledeligt skiftende og ofte vanskeligt forklarlige grundforhold samt at opstille dem i et overskueligt skema. Jævnføringsregisteret fungerer i praksis på den måde, at man ud fra det nuværende matrikelnummer, der iøvrigt kun går tilbage til 1860'erne, kan identificere de enkelte ejendomme i de relevante arkivalier tilbage til 1600-årene. Jævnføringsregisteret vil blive trykt i 1979. Udarbejdelsen af det, der skete i samarbejde med Dansk Komite for Byhistorie, blev overladt arkivar Kenno Pedersen.

Til slut skal nævnes, at arkivet var vært ved årsmødet i LAFA (Sammenslutningen af lokalhistoriske arkiver i Frederiksborg Amt) den 26. januar, hvor bl.a. det nyistandsatte arkiv blev forevist, og i den forbindelse skal også omtales, at arkivar Kenno Pedersen er historisk konsulent for de lokalhistoriske arkiver i amtet.