



## **Dette værk er downloadet fra Danskernes Historie Online**

**Danskernes Historie Online** er Danmarks største digitaliseringsprojekt af litteratur inden for emner som personalhistorie, lokalhistorie og slægtsforskning. Biblioteket hører under den almenyttige forening Danske Slægtsforskere. Vi bevarer vores fælles kulturarv, digitaliserer den og stiller den til rådighed for alle interesserede.

### **Støt Danskernes Historie Online - Bliv sponsor**

Som sponsor i biblioteket opnår du en række fordele. Læs mere om fordele og sponsorat her: <https://slaegtsbibliotek.dk/sponsorat>

### **Ophavsret**

Biblioteket indeholder værker både med og uden ophavsret. For værker, som er omfattet af ophavsret, må PDF-filen kun benyttes til personligt brug.

### **Links**

Slægtsforskernes Bibliotek: <https://slaegtsbibliotek.dk>

Danske Slægtsforskere: <https://slaegt.dk>



1984

Årsskriftet er udgivet med støtte  
fra Kulturelt Udvalg  
i Fredensborg-Humlebæk kommune  
og SDS' kulturfond.

*Fra formanden*

## »Året gik«

At kende sin fortid, er et slags bolværk for mange mennesker, og her kan historien komme ind i billedet. Fredensborg-Humlebæk Lokalhistoriske Forening samt Arkivet arbejder på højtryk for at redde så meget som muligt af det materiale, der fortæller noget om fortiden.

Vi fik syn for sagn, da der blev nedgravet gasledninger i vor kommune. På en mark i Grønholt kom der et gammelt teglværk til syne, og i samarbejde med Nationalmuseet blev det gravet ud og senere konserveret igen. Inden konserveringen indbød foreningen befolkningen til at komme og bese bygningsværket, hvilket blev et tilløbsstykke uden lige.

Ud over fagfolk bruger vi også lokale folk til at fortælle om vores egn, disse foredrag har ligeledes en stor tilhørerskare.

Jeg vil gerne rette en tak til byrådet, kulturelt udvalg samt kulturel forvaltning for den støtte vi har modtaget i 1984, hvilket vi er meget taknemmelige for.

Jeg ønsker alle vore medlemmer et godt Nytår.

*William Josephsen*

## En teglovn i Grønholt

Da naturgasledningen i foråret 1984 blev ført vest om Grønholt by, holdt mange af byens beboere et vågent øje med gravearbejdet for at se, om der måske kunne skjule sig levn fra fortiden under pløjejorden. Takket være denne årvågenhed blev det straks opdaget, at gravemaskinen havde gnavet sig ind på et stykke middelalderligt murværk, som nu kunne ses i den dybe grøft til selve gasrøret. En nøjere undersøgelse suppleret med et par søgegrøfter gjorde det snart klart, at der måtte være tale om en teglovn. Gilleleje museum og Nationalmuseet blev underrettet om fundet, og det blev besluttet, at man skulle foretage en udgravning.

Forventningerne var store, da arbejdet påbegyndtes i juni måned. Ikke fordi teglovne er nogen sjældenhed her til lands, tvært imod – vi har immervæk brændt teglsten siden vi lærte kunsten i midten af 1100-tallet, men Grønholt-ovnen så ud til at være et meget velbevaret eksempel på en ovntype med særskilt fyrkammer, som ikke er helt almindelig, og som det nok var værd at undersøge nærmere.

Til belysning af Grønholt-ovnens specielle konstruktion var det måske rimeligt at kaste et blik på den mere simple teglovn, som har været i brug overalt i landet lige fra teglbrændingens spæde barndom til den afløstes af ringovnen i forrige århundrede. Den almindelige teglovn er i princippet en stor kvadratisk eller rektangulær kasse, muret op til en højde af tre til fire meter uden nogen form for tag eller overdækning. (Fig. 1.) Forneden i forsiden eller frontmuren findes et vekslende antal indfyringsåbninger alt efter ovnens størrelse. Ovnbunden kan være helt plan eller der kan være lave murede bænke mellem åbningerne og langs sidemurene, således at der dannes en forsænket fyrkanal i hele ovnens dybde ud for hver indfyringsåbning. De rå lersten har så enten været opstablet direkte på ovnbunden eller på bænkene, men i begge tilfælde således, at der forneden blev friholdt kanaler til fyring mellem stenene. I højde med indfyringsåbningernes overkant – sædvanligvis omkring en halv meter over ovnbunden – har man lagt »loft« over kanalerne ved gradvist at ud-





*Fig. 1. Tegning af Magnus Petersen fra 1888 af udgravning i en almindelig åben teglovn fra omegnen af Svendborg. Personen står inde i den tømte oven, der har tre rundbuede indfyringsåbninger og lave bænke til opstabling af sten.*

krage de opstabilede sten over tomrummet nedenunder. Det har utvivlsomt krævet både erfaring og påpasselighed at stable stenene.

For at opnå en ensartet brænding skulle der være tilstrækkelig luft mellem de enkelte sten, så varmen kunne fordele sig jævnt i den mange kubikmeter store stenmasse. Samtidig har teglbrænderen haft mulighed for at regulere brændingen ved at åbne eller lukke for en række aftræksuller i ovnens top, som har været dækket med et eller flere kompakte stenlag undertiden suppleret med et lag græstørv.

Som tidligere antydet havde teglovnen i Grønholt en anden og mere avanceret udformning. Den var anlagt på en svag skråning ca. 50 m vest for den nuværende præstegård. (Fig. 2-3.) Terrænfaldet havde man udnyttet ved at grave ovnen ind i bakken, således at frontmuren med indfyringsåbningerne og den plane nedgravede arbejdsplads – fyrgraven – var placeret mod vest omtrent ved foden af skråningen. Den ti meter lange frontmur med hele seks indfyringsåbninger må have været et imponerende syn, da ovnen stod i sin fulde højde på omkring fire meter. Nu var kun de »underjordiske« dele bevaret, men da disse omfattede hele ovnens fyringsanlæg, var der god grund til at være tilfreds med de rester, der stod tilbage under pløjelaget.

I modsætning til de før omtalte teglovne, hvor fyrkanalerne skulle opbygges samtidig med at ovnen fyldtes til ny brænding, havde Grønholt-

ovnen et permanent fyrkammer, der bestod af seks rækker tætstillede murede buer i tilslutning til hver af de seks indfyringsåbninger. Det vil sige, at hver åbning førte ind til en tunnel med smalle sprækker i loftet, hvorigennem varmen kunne trænge op i ovnkammeret, hvor de rå lersten stod opstabet på et gulv, der fungerede som en kæmpemæssig rist. Det er klart, at denne form for fyring, hvor stenene ikke kom i direkte kontakt med ilden, har været mere skånsom end brændingen i den almindelige ovntype, hvor man har fyret ind mellem de rå sten.

Man kunne måske forvente, at en ovn som den i Grønholt har været brugt til mere specielle opgaver som for eksempel brænding af fliser, formsten eller tagsten, men det synes ikke at være tilfældet. De mange kubikmeter teglstensbrokker, der møjsommeligt blev gravet op fra ovnens indre gennem de smalle sprækker i gulvet, var udelukkende stumper af almindelige mursten i det store middelalderlige format – de såkaldte munkesten. Ganske vist blev der fundet en del sten med et afrundet hjørne, som oprindeligt er fremstillet til brug i dør- og vinduesåbninger eller til gesimser. Men disse sten har ikke været brændt i Grønholt-ovnen. De er hentet andetsteds fra sammen med andre mursten, da man

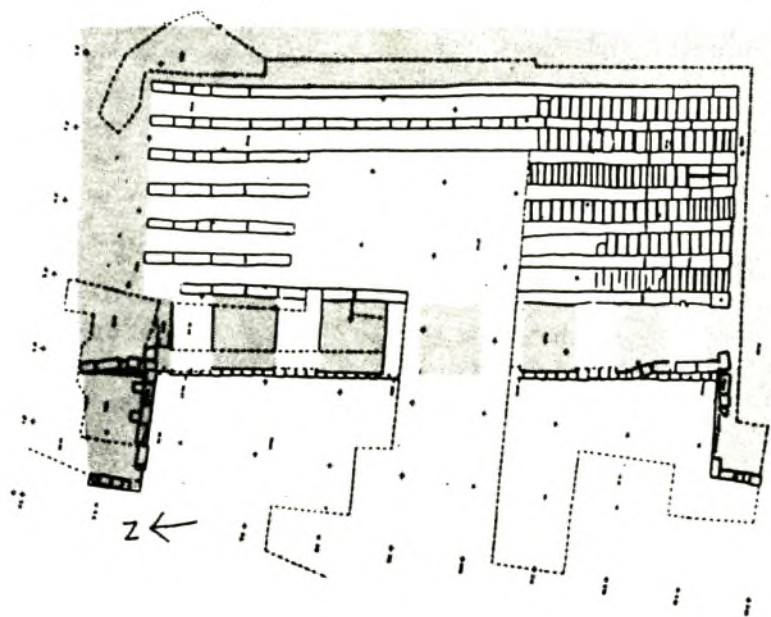


Fig. 2. Udgravningsplan af tegløven i målestok 1:100. Øst opad.



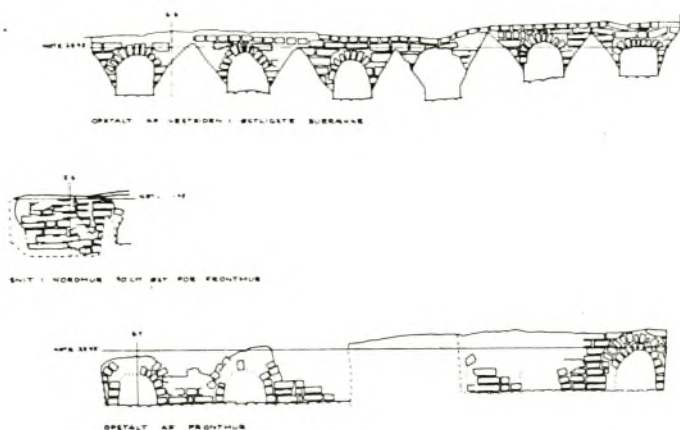


Fig. 3. Opstalter og snit i målestok 1:100. Øverst: Opstalt af den vestligste buerække. I midten: Snit i nordre sidemur, der er opmuret af rå lersten. Nederst: Opstalt af frontmuren, hvor fire af de seks indfyringsåbninger er frilagt.

begyndte ovenbyggeriet. I øvrigt har man været meget nøjsom i sine krav til byggematerialer. Størsteparten af ovnen, selv de rundbuede stik over buerne, har været opmuret af rå lersten, som så naturligvis blev mere eller mindre velbrændte, da ovnen kom i brug. Kun ydermurene, der skulle kunne stå for vind og vejr, har haft en facadebeklædning af sten, der var brændt på forhånd.

Med en højde på fire meter har ovnen kunnet rumme op mod 20.000 munkesten i hver brænding. Det er blevet til et anseeligt antal sten i lobet af en sommersæson, hvor man har kunnet regne med at foretage et sted mellem ti og femten brændinger.

Ovnen har tilsyneladende ikke været brugt i særlig lang tid. Der kunne ikke spores reparationer eller forstærkninger af murværket, hvad der nok ville være tilfældet, hvis ovnen havde været i brug gennem en årrække. Ofte ser man, at bagmuren, der får den største varmepåvirkning, er brændt i stykker, ligesom også indfyringsåbningerne er udsatte. Desuden tager det danske vejr hårdt på en bygning, der står uden tagvinteren over, og udbedringer af murværket har i mange tilfælde været den nødvendige indledning til en ny brændingssæson.

På nuværende tidspunkt kan der ikke gives en nøjere datering af Grønholts-ovnen, dog tyder alt på, at den er fra middelalderen. Murene er opført i det middelalderlige munkeforbandt med løbere og bindere i samme



skifte i modsætning til det senere krydsforbandt, der dukker op hen mod midten af 1500-årene. De store munkesten, der er brændt i ovnen, siger ikke meget om tidspunktet, da munkestensformatet stort set er uforandret middelalderen igennem. I forbindelse med udgravninger af teglovne bliver der sjældent fundet mønter, potteskår eller andre småsager, der kan hjælpe til en datering; og i denne henseende var Grønholt-ovnen desværre ingen undtagelse. Tilbage er de naturvidenskabelige dateringsmetoder. Der blev taget prøver af trækul fra fyrgrav og indfyringsåbninger samt af brændte sten fra fyrkammerets indvendige murværk. Ved hjælp af to forskellige metoder henholdsvis kulstof-14 og termoluminescens dateringer skulle det være muligt at fastlægge tidspunktet for den sidste brænding i ovnen med en usikkerhed på plus-minus 50 år.

Men før disse resultater foreligger kan man ikke gøre sig håb om at indkredse det byggeri eller den byggherre, der har aftaget stenene fra teglværket i Grønholt.

*Birgit Als Hansen*

# Fra den gamle købmandsgård. 1917–19

(Uddrag af bogen »Forspil«)

Den gamle købmandsgård var den store perle i den kæde af forretninger, der udgjorde handelsgaden i min barndoms Fredensborg. For et nutidigt blik, der er blændet af forchromede herligheder og varesortimenter, vil den vel tage sig primitiv og landsbyagtig ud, men sådan var det ikke dengang. Jeg havde en jævnaldrende kammerat, der var ansat i den manufakturhandel, der lå der, hvor Privatbanken befinder sig idag. Lad os kalde ham Aksel Olsen. For at gøre sagen forståelig vil jeg tilføje, at jeg intet, absolut intet, havde at gøre i købmandsgården. Ikke destomindre fik den en afgørende virkning på mit liv. Det kan lyde som en overdivelse, og lad det i herrens navn gøre det; for mig er det sandhed.

Aksel blev min ven gennem mere end 60 år, og netop her i den sidste ende af drengæårene træder han for alvor ind i mit liv som en af dets mange læremestre. I den ørken og det kaos, der efter min faders død herskede i mit sind og den forbitrede kamp, jeg ensom førte imod »Bastillien« \* på Søndre Jernbanevej i Hillerød, kom Aksel – uden selv at vide det – som min redningsmand. Det nye livsbillede, der åbenbarede sig i købmandsgården, fik Batillien til at smuldre som Jerikos mure. Da jeg ved skoleårets afslutning i 1918 slængte bøgerne henad gulvet til forfærdelse for min mor, der med så meget afsavn havde bekostet dem, var det en frigjort slave, der kastede sine lænker.

Alle tidligere stadier i mit liv havde været billeder, jeg i min fantasi havde oplevet som ved at dreje et kalejdoskop mellem hænderne. Det nye, jeg nu oplevede, var ikke barnets eventyrverden; det stammede ikke fra romaner og skuespil som så meget andet i mit hjem, det var en reel verden af mennesker, heste, redskaber og varer. Her var ingen idealisme; det var begyndelsen af livets lange fysiktime, hvor man skulle lære tingenes indbyrdes påvirkning og sammenhæng. Her var ikke noget klaverspil, der kunne gøre mig halvt vanvittig, ingen, der deklamerede. Man handlede ud fra rationelle behov og de krav, der blev stillet. Det var en hård proces, hvor mor Tekla delvis gik med og delvis strittede imod. Det

var et tveægget sværd, der skabte modsætninger, men hvilken revolution er ikke skvulpet over sine bredder?

Til at begynde med blev jeg jaget ud af købmanden, Ejner Rasmussen, men senere opgav han det. Han var en af de gamle nationale og hæderlige konservative. Han prikkede mig i ryggen med stive fingre: – Nu må du vist hellere gå hjem, Wandall! Hvad nyttigt foretager du dig egentlig? – Han forstod slet ikke situationen. Jeg gik i skole i en anden by og kom først hjem hen på eftermiddagen, hvor min mor sad med sine musikelever. Der var intet i verden, jeg mere brændende ønskede end at deltage i noget af al det nyttige, der foregik på det sted, men jeg hørte ikke til de engagerede, og i hans øjne kunne min nærværelse kun opfattes som en kilde til drengestreger. Det var lige modsat. Der var heldigvis så meget af en eventyrer i mig, at jeg hurtigt fandt ind til mit Eden igen gennem et af de mange smuthuller, der naturlig var på et sådant sted.

Jeg tager næppe fejl, når jeg anslår, at købmandsgården rådede over en tønde land. De århundredgamle bygninger, der vendte ud imod hovedgaden, indeholdt kolonial- og manufakturhandel og privatboligerne. Her stod et vældigt lindetræ, hvis rødder voksede halvt ind gennem fortovet. Det oprindelige hus bar årstallet 1734 og var opført af murermester Sebastian Schreck. Imod nord grænsede området til Wiedewelts- huset og imod øst til den lille fredsskov, der idag begrænser parkeringspladsen; mod vest til den stejle Wiedeweltsvej. Den firkantede brolagte gårdsplads afgrænsedes af en lang stråttækt længe, der indeholdt stalde, vognporte og købmandskarlens kammer. Desuden var der skure til grovvarer, dasser til begge køn og sågar et snedkerværksted, hvor en gammel håndværker stiltfærdigt passede sin dont. Op til den lille fredsskov var der et vidunderligt vildt areal med en stor tremmelade, som de kaldte tømmerpladsen. I den gavl af længen, der vendte ud imod den herskabelige have, var der en dyb kampestenskælder, hvor brændet til butikken og privaten var oplagret. Her var jeg i sikkerhed, for her kom købmanden ikke. I kraft af sin duelighed havde bydrengen megen fritid, som ingen blandede sig i. I løbet af et par minutter havde han flækket en kurvfuld bølgebrænde, sat den i skulderhøjde, sat skrutten under og med letthed løbet over gårdspladsen til bagbutikken. Faldt hovedet af øksen, kilede han det fast med kyndige hænder. Det var alt, jeg gennem min barndom havde længtedes efter, men aldrig oplevet. Min far kunne kun bruge sine hænder til at holde om et penneskaft. Det kom der meget godt ud af, men ikke for mine begreber.

Købmandskarlens Laurits var venlig imod os og stak os af og til en 25-



øre. Vi hjalp ham med flere ting. Vi fejede den store gårdsplads lørdag aften, så han blev fri for det kedelige søndagsarbejde. Jeg kørte med ham til stationen, hvor vi læssede cement, der dengang kom i jutesække med 180 pund. Jeg opdagede, at jeg havde en farlig hoben kræfter, der ville bruges og udvikles.

– Så'en skal I læsse af, drenge, – sagde den stærke karl og gik ind i skuret med en sæk under hver arm.

– Det kunne vel lade si' gøre, – mente Aksel.

– Nej nej, det skal der voksne folk til! –

Drengen gik hen til vognkanten og trak et par sække frem. Han gik baglæns imellem, hug fat om sækkene, bed tænderne sammen, og ind gik knægten med de 360 pund. – Det var li' godt satens, – sagde karlen og rev sig i håret.

»Den gående vognmand« (senere Hansens Vaskeri) havde et par heste på stald i købmandsgården. Det meste af tiden stod de og fjærtede, medens endeløse talkolonner hidrørende kommende leverancer af grus og tørv kørte rundt i hovedet på vognmanden. Vi muggede stalden, striglede, fodrede og vandede hestene og sparede vognmanden for meget beskidt arbejde. Den durkdrevne, men charmerende mand, der til forveksling lignede filmshelten Douglas Fairbanks, kunne gå hjem lige så ren og nystrøget som han var kommet fra Ringhusbakken, hvor hans kone havde »Fransk Vask og Strygning«. Tilnavnet stammede fra disse evindelige vandringer. Vor løn var mikroskopisk, men vi lærte at spænde for og fik lov at køre hestene en gang imellem. Dyrene blev urolige af den megen stilleståen, og en dag smuttede de fra os og satte i fuldt firspring ned ad Wiedeweltsvej. – Nu piler hestene ned ad bakken, ha ha, – råbte vognmanden og slog sig på lårene. Det var da et held, at de ikke mødte et par gamle ængstelige damer!

Iøvrigt dyrkede vi alle de idrætter og kraftprøver, der var mulige. Vi hævede os op i armene i den jernstang, der holdt halvporten åben, og på den skrå portoverligger balancerede vi med udstrakte arme over indkørselen. Vi bar en sæk sukker med 200 pund rundt på gårdspladsen. Trods al det praktiske var der dog én ting, der kastede et fortryllende skær over vor tilværelse. Det var en lille hule, et ideelt skjulested og udkigspost på hjørnet af Jernbanegade, som intet menneske nogensinde har opdaget, skønt mange daglig strøg lige op ad den. Det kileformede rum opstod, når porten var åben, mellem husgavlen og det lille plankeværk og det ene af de to store lindetræer, der flankerede indkørselen. I plankeværket var der små huller, der ved sammenføjnngen dannede skæve firkanter, og

gennem dette Laterna Magica, hvor solstrålerne trængte ind og frembragte lys- og skyggemønstre på den hvidkalkede gavlmur, kunne vi iagttage gadens liv og de personer, der kom og gik. Her fortærede vi de herligheder, vi kunne købe for de småører, vi tjente.

Uden for var en trætrappe, der førte op til bagbutikken, og på ydermuren hang en klokke, der klingede, når de indefra trak i en snor. Det var signal til byærinder, og vi smuttede diskret ud og listede os til at følges ad. Disse ture hører til min barndoms lykkeligste minder. Her kommenterede vi alt, der foregik om os. Skolens og hjemmets problemer. Ingen af os havde det godt i den periode, men vi var ikke hadefulde, vi var satiriske. Vi gengav personer og situationer og ramte deres ømme punkter. Aksel var en fremragende imitator.

Der er så småt ved at komme penge blandt folk, og i butikken går handelen strygende. – Hvormed kan jeg tjene fru? – spørger manufakturhandleren med det lille smalle høgeansigt og nakkeskilningen og træder med et gallant buk hen til en kone, der med pegefingern langskinden søgende betragter stofrullerne. – Til et dynebetræk? Javel, nu skal De se lille frue! (til lærlingen) – Tag dog noget ned fra hylderne, Hansen! Se her! Hvad mener De? For en kvalitet, prøv selv, sikke en vare – i disse tider, benyt chancen! –

– Joe, men a jæ havde nu inte tænkt mig at køve mer end ét. –

– Nej, det forstår sig, men ved De hvad, jeg skal betro Dem noget: Hvis De tager hele reststykket, får De det til 80 øre alenen; det er røverkøb! – Alenstokken danser i hans hænder som violinbuen hos en virtuos i verdensklasse, – men, gør mig en tjeneste, publicér det ikke (!).

Kvinden forlader butikken med sin store pakke med en lille bøgetræspind. Manufakturhandleren bukker og lukker døren efter hende. Så drejer han rundt på hælen, gnider hænderne, så de knitrer, går ind på det lille kontor, tænder en cigar og puster den blå røg fra sig. Et salgsgeni, der ville kunne sælge gulvsand i Sahara.

Hver dag har sine små hændelser, der bliver iagttaget. Den durkdrevne gamle købmandshest, en brunspættet frederiksborger, der besidder alle sin races gode egenskaber, håndhæver det prisværdige princip ikke at lade sig spænde for, når karlen har fridag. Uhyret lægger ørene tilbage, rejser sig som en fortidsøgle og slår ud efter »Mandse«, lærlingen, der med alle tegn på rædsel kaster seletøjet og tager flugten ud af stalden. Så skal købmanden med kejser Wilhelm-skægget prøve. Sekunder senere tilbagelægger han gårdspladsen i spring med det rasende dyr i hælene, et syn for guder! Når alle fjender således er jaget på flugt, klapper



»Gamle« roligt tilbage til sin box og gumler videre.

Ekspeditricen, den ikke helt unge, men dygtige og venlige frk. Schøtt piler ned over gården i takkeligt kvindeligt trav i retning af »Damerens Tivoli«. Hun har Maria Stuart frisure, Alpakka forklæde og en skinnende saks i snor følger hendes hoppende bevægelser. Halsen er åben i den blåstribede bluse og nederdelen kortere. Frigørelsen af den kvindelige dragt er i fuld gang.

Manufakturhandleren træder også af på naturens vegne. Med energiske, men værdige skridt går han som en hane, og det afsløres, at han bærer på en lille rund mave, der ikke svarer til hans markerede træk. Lidt efter genlyder kroge nede ved karlekammeret af længe tilbageholdte fjærter som trommehvirvler.

Inde fra hulen spejder vagtsomme øjne over gadekrydset. Præcis som et urværk kommer karetmager Brennicke med sin hvidtølflaske lidt før seks, og snart dukker barberen op fra pavillionen med kunstnerhatten og spånkurven. Møder han en af byens bedre borgere, svinger han hatten dybt og ærbødigt. Der kommer adstadige damer med lange kjoler og storkerede hatte, og en sikker gæst er den aparte hr. K., der bor i Wiedeweltshuset. En gravalvorlig mand i lang sort frakke og fladpuldhat som en katolsk præst, høj flip som et kakkelovnsrør. Han er duknakket og rundrygget, brystet indsunken, maven fremstående. Figuren er fuldendt med et par usandsynlig lange fødder og en sort citytaske. Hvis det er sandt, at mennesket er skabt i Guds billede, må denne Gud antage mange mærkelige skikkelser. Måske ligger der en tragedie bag denne melankolske polichinel, men det tænker vi ikke på. Skjult i vor hule følger vi dem alle, men uden for høres ikke en lyd.

*Svend Wandall*

\* Bastillien: Frederiksborg Statsskole.



## Rytterskoler i kommunen

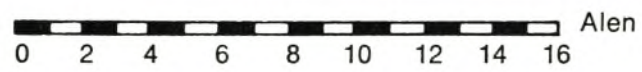
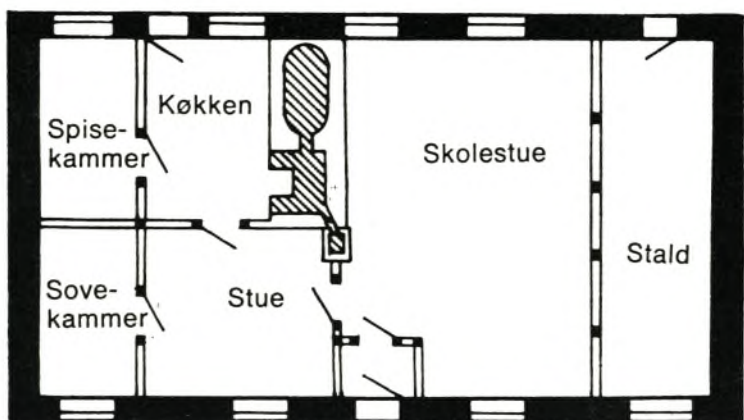
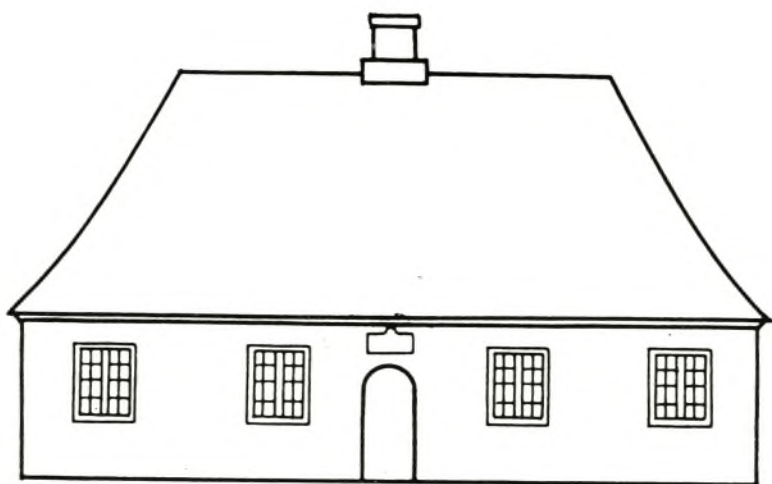
28. marts 1721 lod Frederik d. Fjerde kundgøre sin beslutning om at opføre 240 skoler i sine 12 rytterdistrikter, de områder i landet, der skulle stille ryttere til den kongelige hær.

»Frederik d. Fjerdens kongelige skoler«, som benævnelsen oprindelig var, skulle først og fremmest være en indsats til højnelse af almenoplysningen; i en instruktion til skolemestrene står at læse, at der skal holdes skole for »ald Ungdommen Dreng og Piger i de Byer som ere den hennem anbettede Skole underlagde, og bør han antage sig ej allene Boemænds, Husmænds og Indersters Børn, men endog deres Tyende, naar de sliigt hannem begierer«. Endog fattige fader- og moderløse børn, som lever af at tigge, skal han sørge for får undervisning.

Tankerne bag en sådan undervisning af almuebefolkningen var klart fremme i tiden, den Oplyste Enevælde stod bag.

I tiden 1722–27 opførtes de 240 skoler efter De kongelige rådgiveres udarbejdede detaljerede retningslinier for skolebygningernes størrelse og materialekrav. Skolerne blev indtil mindste detalje ensartet opført, ja der kan næsten tales om det første byggeri af typeskoler. Skolehusene skulle være 21 alen lange, 12 alen brede og 4 ½ fods loftshøjde, ydermurene blev opført af gulligrøde Flensburgersten, gesimsen skulle lægges i 5 fulde skifter, og det højtreste tag med skrågavle skulle tækkes med helbrændte Flensburgertegsten.

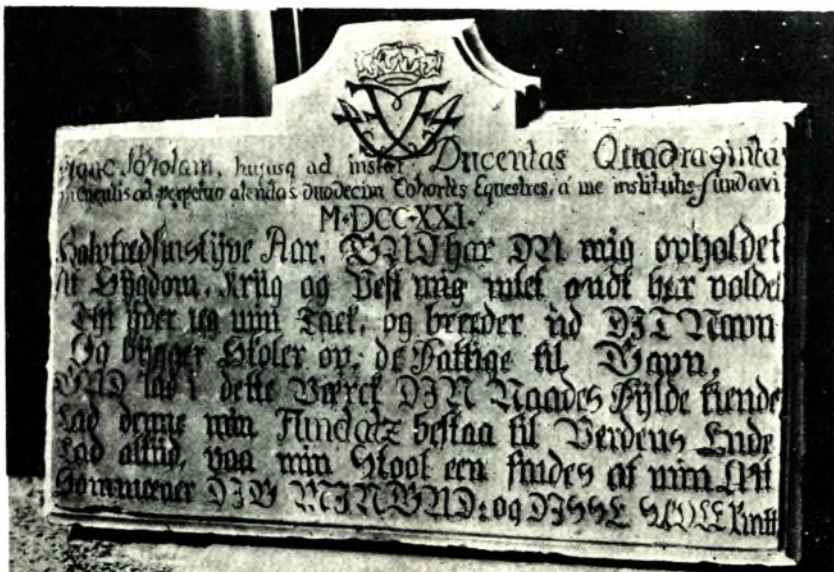
Af grundplanen fremgår hvordan bygningen var indrettet med en lærerbolig på 37 m<sup>2</sup>, skolestue med forstue på 33 m<sup>2</sup> hertil stald på 8 m<sup>2</sup>, det har ikke været herskabelige forhold, men alligevel har disse grundmurede skolehuse sammen med kirken, været de mest ansete bygninger i landsbyen, og det bemærkes da også i et forslag tilstillet kongen Frederik d. Fjerde, at skolerne skulle bygges, så at »deres udseende kunne henlede tankerne på deres høje Bestemmelse«. I nogle tilfælde er der ført et meget nøje regnskab over bygningernes opførelse, prisen skulle være 550 rigsdalere, men ikke alle kunne holde den pris, så nogle af skolerne kostede op til 600 rigsdalere at opføre.



Som bygmester optræder et lokalt navn nemlig murermester og teglværksejer Lauritz Nielsen, hvis teglværk lå i Nivå, han påtog sig at opføre alle skoler på Sjælland ialt, og da han har været sin egen underleverandør af sten, var han i stand til at holde prisen på de 550 rigsdaler.

På hver skole blev der anbragt en tavle over indgangsdøren. Øverst på tavlen var Frederik d. Fjerdens monogram, herunder står på latin: Denne skole og 240 lignende, har jeg grundlagt i distrikter, der af mig er oprettet for til stadighed at underholde 12 rytterskadroner. – 1721.

Herunder et vers på dansk, som tidligere rytterskolelitteratur mente var forfattet af Frederik Rostgaard (1671–1745) ejer af Krogerup. Det var en helt naturlig ting at tro, det var ham, idet han gennem sin uddannelse og ved en energisk udnyttelse af den var blevet geheimearkivar og kancellisekretær, og dermed havde en stilling i den enevældige konges nærhed. Han har da også forfattet et udkast, der findes på Det kongelige Bibliotek, men det blev ikke brugt, måske fordi Frederik Rostgaard faldt i unåde hos kongen. Hvem der herefter har forfattet verset vides ikke med sikkerhed, men præsten i Helsingø Jørgen Friis nævnes.





Verset har følgende ordlyd:

Halvtredsindstyve Aar, Gud har du mig opholdet  
af Sygdom, Kriig og Pest mig intet ondt har voldet,  
thi yder ieg min Tack, og breeder ud Dit Navn,  
og bygger Skoler op de Fattige til Gavn.  
Gud lad i dette Værck DIN Naades Fylde kiendes!  
Lad denne min Fundatz bestaa til Verdens Ende!  
Lad altid paa min Stool, een findes af min Ætt.  
Som mener Dig Min Gud! og dine Skoler rætt.

Denne signering af bygningsværket er almindelig i tiden og typisk for Enevælden. Den kongelige bygherre skulle ikke glemmes for sin gode gerning.

I Kronborg rytterdistrikt blev opført ialt 19 skoler, heraf 3 i vores kommune, nemlig i Grønholt, Veksebo og Dageløkken.

Skolen i Grønholt ligger over for kirken, en placering der ofte blev brugt, vel som symbolet på at »skolen var datter af kirken«. Det er den midterste del af huset, der opført som rytterskole i 1720'erne, men senere tilbygninger og forandringer har ændret den så meget, at det i dag kun er gesimsen under tagudhænget, der karakteriserer den som rytterskole. I 1913 blev bygningen nedlagt som skole og overgik til privateje. Tavlen på skolen blev flyttet til den nye sogneskole i Grønholt, der hvor der nu er præstebolig. I 1938 blev denne skole nedlagt og eleverne flyttet til Fredensborg skole, tavlen flyttede med; men i 1973 blev den sat op på sin oprindelige plads igen.

Bygningen Veksebovej 6 i Veksebo by lige efter svinget var her den gamle rytterskole fra 1720'erne, skolen er her blevet udvidet et par gange, men den ældste oprindelige del ligger i midten. Bygningen blev nedlagt som skole i 1937 og er i dag i privateje. Sandstenstavlen har altid siddet på bygningen, den sidder i dag ved siden af indgangsdøren, men det er ikke den oprindelige placering.

Skolen i Dageløkke er opført i 1725, også denne skole er blevet ombygget flere gange, i tiden efter 1792 blev stalden inddraget til skolestue og dyrene flyttet til et nybygget udhus, samtidig med blev der tildelt skolemesteren en større jordlod, og hans bolig blev gjort større, blandt andet fik han et rum til pige-kammer, der måske kan vise os noget om en større anseelse i landsbyen. I 1843 udvides skolen med et klasseværelse mod syd og således udbygget fungerer bygningen som skole til 1937. Da bliver



*Rytterskolen i Grønholt.  
Nedlagt som skole i 1913.*

nuværende Humlebæk skole centralskole for området. Sandstenstavlen flytter med og er i dag indmuret i væggen ned til festsalen.

Den gamle Dageløkke skole købes af maleren Ole Kielberg; i 1944 hærges den stråttækte bygning af en brand, og da den blev genopført, var det med et ydre, som intet har til fælles med den oprindelige bygning.

Hvad ved vi så om undervisningen i disse første skoler for almuebefolkningen?

Ja, i den før omtalte instruks står der en del om hvordan skolemestrene skulle undervise børnene, den gudelige lærdom blev sat højt, men vi befinder os jo også i Pietismens tidsalder. Hver morgen begyndes med en bøn, salmesang og 1 kapitel af den hellige skrift. Medens morgenbønnen læses skal børnene ligge på knæ »og bør hand see til, at Børnene imidlertid med Andagt siunge Psalmerne, bede Bønnerne og høre GUDS ord læse«.

Dagen skal ligeledes slutte med bøn, salmesang og læsning i biblen, dog formaner skolemesteren til at agte på vejret og »om Vinteren naar det er ondt Veir, da ikkun siunges et par Vers af en Psalme, paa det at Børnene ved Lys-Aften kan hiemkomme og ei ved Snee-Fog og udi mørke skal komme til Skade«.



Når morgenbønnen er slut læses der i Luthers Catecismus, hvilken de skal kunne ord for ord såvel tekst som forklaring.

Hvis forældrene begærer det, skal børnene lære at skrive og regne, men kun mod betaling. Medens børnene er på skolen, skal skolemesteren give agt på, at de ikke bander, bruger skældsord eller utugtig snak. Finder han at en eller anden forser sig, »da straffe hand saadanne med Oord, og forholder dem alvorligen, at de i Skolen bør sidde stille og med Agtsomhed, uden at fortørne Gud eller forarge hverandre«.

Det var intentionerne i instruksen, og ingen kan være i tvivl om, at der lå et reelt ønske om at bidrage til almuebefolkningens oplæring, så de kunne blive modtagelige for Guds ord, som de mødte det i skole og kirke.

Men virkeligheden var nok en anden, det skyldes: de få lærebøger, den lange skolevej ofte op mod en mil havde børnene at gå, selv om skolerne blev placeret de mest centrale steder i distriktet, og sidst de dårlige lærere, der satte deres præg på skolerne. Det var præsterne, der skulle foreslå en person til skolemester, denne person skulle i amtmandens nærværelse eksamineres; han skulle kunne katekisere over Luthers lille katekismus og have en vis læse- og skrivefærdighed.

Lønnen var 24 rigsdalere om året, samt fribolig og skattefrihed, dertil en del subsidier, såsom 3 læs brænde, 14 læs tørv, græsning til 2 køer og 6 får, hø og halm til samme og 2 dages arbejde af hver husmand i distriktet.

Det var ikke nogen løn, der kunne tiltrække studerede folk, og de fleste skolemestre var da også tidligere håndværkere – afskedigede underoficerer, skrivere og lignende. Nogen fast ansættelse var der ikke tale om, så skolerne blev præget af en hurtig udskiftning af uduelige lærere. Om skolemesteren i Grønholt hed det: »Han er ustuderet og meget opbyggelig«.

Resultatet var da også, at man fra kirkelig side i de følgende årtier ofte klager over børnenes dårlige kundskaber »udi Guds ord«, samt over de mange forsømmelser. I løbet af 1700 tallet bliver der da også gjort flere forsøg på at rette op på skolernes indhold ved hjælp af forskellige forordninger og love. Lærerens uddannelse var et af de punkter, man tog fat på; i 1790 oprettedes det første uddannelsessted for lærere i kongeriget, Blaagaard seminarium i København.

Også lærernes aflønning blev bedre, han fik flere naturalieydelser og et jordstykke, så han var i stand til at være selvforsynende.

Lad mig slutte denne lille beretning om Rytterskolerne, ved at citere et par af de opbyggelige vers, der var indgraveret over dørene i skolerne:



Over køkkendøren stod:

Brygge, Bage, toe og tvætte  
Maden kaage og anrætte  
Vores Kiøkkenarbeid er  
Balle, Strippe, Rist og Pande  
Potte, Gryde, Spand og Kande  
er vor Piges haand-gevehr.

Jo, pigerne skulle kende deres plads i samfundet.

Over døren til skolestuen stod at læse:

Forsøm ej Skolegang i diine Ungdoms Dage  
Tænk paa dend leve-tiid, du har endnu tilbage;  
Hav ingen ting saa kiær, som Herrens sande Frygt,  
Tak dog dend Konge, som har disse Skoler bygt.

Hvis nogen før havde været i tvivl, vidste man det nu, der skulle agtes på  
Gud og Kongen.

*Bent Skov Larsen*

**Kilder:**

Asger Schmelling: Sletten skole i forrige århundrede, træk af skolevæsenets historie i Asminderød og Grønholt sogne.

Sigv. Ellkier-Pedersen: Bogen om Rytterskoletavlerne.

Læg fra Lokalhistorisk arkiv i Fredensborg om Rytterskolerne.

## Da Asminderød-Grønholt kommune fik sin fattiggård.

*Af Harald Jørgensen*

På initiativ af to fremtrædende lokalembedsmænd, nemlig amtmand Poul Chr. Stemann i Sorø og sognepræsten i Brøndbyerne Eiler Hammond gennemførte regeringen i 1802–03 en ny, skærpet fattiglov, som er karakteriseret som »enevældens socialreform«. Lovens vigtigste nydannelse var et pålæg til befolkningen om for fremtiden at udrede en særlig fattigskat af en sådan størrelsesorden, at lovens krav om tildeling af offentlig hjælp kunne ydes samtlige de persongrupper, som havde krav på at modtage understøttelse af det offentlige. Man oprettede såkaldte fattigdistrikter, hvis befolkning havde pligt til at yde hjælp til alle i distriktet hjemmehørende personer, og de eksisterende sognekald – omfattende såvel hovedsognet som eventuelle annekssogne – fastlagdes som fattigdistrikter. Indtil videre var det sognepræsten, der med bistand af lokale medhjælpere, skulle administrere det offentlige fattigvæsen. Da man fra 1842 fik oprettet et egentligt kommunalt selvstyre på landet, overgik fattigforvaltningen lidt efter lidt til det nyoprettede sogneforstanderskab og senere til sognerådet. De former, hvorunder understøttelsen udbetaltes, undergik foreløbig ingen større ændringer. Modtagerne fik hjælpen udbetalt på deres bopæl eller måtte selv afhente den. Den kunne bestå enten i en mindre kontant pengehjælp eller i tildeling af naturalier. Med hensyn til de mange forladte børn, hvis forsørgelse man måtte påtage sig, fortsatte man med at bortlicitere dem i privat pleje, undertiden under meget nedværdigende former. Generelt kan hævdes, at fattighjælpen blev udmålt yderst karrigt, og at fattiglemmer betragtedes som borgere af 2. klasse.

Det havde naturligvis aldrig været populært hos befolkningen, at den nu var forpligtet til at udrede en egentlig fattigskat, og uviljen blev ikke mindre under den svære landbrugskrise i 1820'erne, og da det desuden viste sig, at udgifterne til det offentlige fattigvæsen havde en ubehagelig tendens til at stige. Det var en udbredt opfattelse blandt den almindelige befolkning, at mange ikke anstrengte sig tilstrækkeligt for selv at skaffe

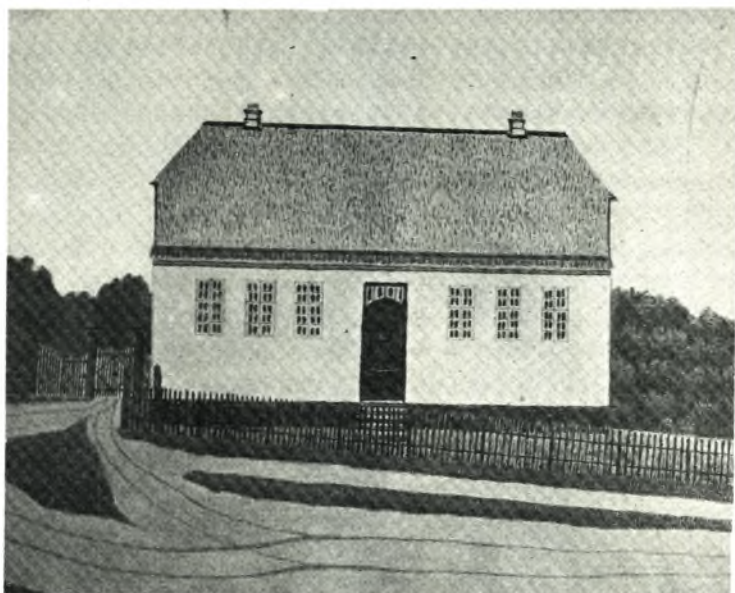
sig det fornødne til livets ophold, at kontrollen med de fattiges almindelige livsførelse ikke var effektiv nok, og at understøttelsen uddeltes på en uhensigtsmæssig måde. Man begyndte at se sig omkring efter mere effektive midler til at få begrænset de ubehagelige fattigudgifter, og mange steder blev oprettelsen af en fattiggård løsningen.

Denne sociale nyskabelse var i vid udstrækning blevet anvendt i Sønderjylland i løbet af første halvdel af 1800-årene og blev nu med begejstring efterlignet i mange kongerigske sogne. Omkring 1860 indrettedes den første fattiggård i Tikøb sogn og hurtigt opstod lignende institutioner rundt omkring i Frederiksborg amt.

Formålet med at indrette en fattiggård, eller som det officielle navn lød »en forsørgelses- og arbejdsanstalt«, var at samle de flest mulige af sognets fattiglemmer på et centralt sted, hvor der var mulighed for at give dem en fælles forplejning, føre en nøje kontrol med deres daglige tilværelse og effektivt sørge for, at de blev sat til at udføre et nyttigt arbejde. Også sognets fattige børn burde samles her. Det ville naturligvis kræve en vis kapitalindsats fra sognets side, men man nærede en stærkt forventning om, at man på denne måde kunne begrænse fremtidens udgifter. Det tilsigtede mål ville bedst kunne opnås, når man drog omsorg for, at der til fattiggården hørte enten et mindre jordstykke eller en stor have, hvor der var mulighed for at beskæftige de mandlige fattiglemmer. Kvinderne kunne sættes i arbejde med vask, rengøring og daglig husholdning, og endvidere kunne de passe børnene. Man kunne også indrette særlige arbejdsstuer for mænd og kvinder, og de her fremstillede produkter kunne dels anvendes indenfor institutionen dels med fortjeneste sælges til udenforstående. Alle, som kunne udføre selv det mindste arbejde, skulle sættes i gang, og hele livet i fattiggården skulle foregå under kontrol af en af sognerådet udpeget forstander eller opsynsmand, hvis kone normalt forestod den daglige husholdning og førte tilsyn med børnene. Man udarbejdede et detaljeret reglement, som i enkeltheder inddelte dagen i arbejds- og hvileperioder, og som regel forelå der også et nøje fastsat spisereglement. De skrappe husregler tjente også det formål at virke så afskrækkende, at mange nok ville tænke sig om endnu engang, inden man traf den tunge beslutning at søge en fattighjælp.

Da de kommunale myndigheder i Asminderød-Grønholt kommune besluttede at indrette en fattiggård, behøvede man ikke at se sig om efter en passende grund. Allerede i 1824 havde kammerråd J. F. Voss skænket fattigkommissionen i Fredensborg et ret omfattende grundstykke, hvorpå der lå et stråtækt hus med tilhørende sidehus. Gaven skulle an-





»Asylet« i Fredensborg. Billede fra 1851.

vendes til oprettelse af en stiftelse for gamle, affældige mennesker, der var kommet på sognet. Tidligere havde admiral J. B. Winterfeldt indsamlet en mindre kapital til samme formål, men først gaven fra Voss gjorde det muligt at oprette den påtænkte stiftelse. I 1831 udfærdigedes en kgl. fundats for »Det Winterfeldt-Vossiske hospital«. Postadressen er idag Tinghusvej 4.

Det varede ikke mange år, inden fattigkommissionen fandt ud af, at dette hus ved en ombygning måtte kunne modtage flere af sognets fattige, og fra 1845 indlagde man ikke mindre en 32 fattiglemmer i huset. Institutionens oprindelige formål var hermed helt ændret. Det var ikke længere en alderdomsstiftelse, men et almindeligt fattighus. Det får man et tydeligt indtryk af, hvis man nærmere undersøger den bevarede folketællingsliste fra 1850.

Øverst på listen er opført husets opsynsmand, en født Bornholmer Andreas G. Boldt med kone og to små børn. Derefter følger de 32 fattiglemmer med anførelse af navn, alder og fødested. Man lægger straks mærke til, at der blandt disse var 2 enker, som havde henholdsvis 4 og 1 barn hos sig. Ialt boede der 23 kvinder i huset, og af disse var kun 8 over 60 år, 10

i aldersklassen 25–59 år og 5 under 15 år. Der fandtes desuden 9 mandlige personer, nemlig 4 over 60 år, 4 i aldersgruppen 21–59 år og 1 under 15 år. Kun 12 af de 32 personer kan med nogen ret siges at opfylde stiftelsens formålsparagraf. Flertallet må henregnes til de arbejdsduelige aldersklasser, og man indlagde altså også børn. Undersøger man de pågældende personers fødested, kan man konstatere, at 20 var født indenfor kommunen, andre stammede fra forskellige sogne i amtet, og som en kuriositet kan nævnes, at 4 var født i Sverige, nemlig 3 enker på henholdsvis 55, 63 og 82 år og en gammel ugift mand på 80 år. Som bekendt fandt der i denne periode en ret stor svensk indvandring sted, bl.a. til Sjælland med København samt til Bornholm. De havde ikke alle lykken med sig, og flere måtte på et eller andet tidspunkt søge hjælp hos det lokale fattigvæsen.

Udvidelsen af hospitalsbygningen viste sig imidlertid hurtigt ikke at være tilstrækkelig, og løsningen blev nu oprettelsen af en egentlig fattiggård. Efter at planerne var blevet godkendt af amtsrådet, gik man i 1866 i gang med opførelsen af de fornødne bygninger på det areal, som man allerede disponerede over. Man ønskede en bygning, som kunne huse ca. 100 fattiglemmer, og til opførelsen lånte man de fornødne penge i »Bikuben«. De egentlige bygningsarbejder kostede ca. 18.000 rdl., hvortil kom inventarudgifter på ca. 2.000 rdl. Det blev dog nødvendigt senere at anvende endnu 1.200 rdl. til inventar. Man budgetterede de årlige udgifter til ca. 8.000 rdl., heri indbefattet løn til forstander og opsynsmand. Til gengæld regnede man med, at de på fattiggården fremstillede produkter kunne indbringe ca. 1.200 rdl., og forbrug af egne produkter i husholdningen anslog man til ca. 500 rdl. I løbet af sommeren 1866 kunne håndværkerne aflevere de nye bygninger, og 24. sept. 1866 indfandt branddisrektør J. Gørtz sig på ejendommen, ledsaget af to lokale håndværksmestre, nemlig murermester Rasmussen og tømrermester H. I. Hartmann for at foretage den fornødne vurdering til brandforsikring. Man fandt det ikke nødvendigt påny at gennemgå den gamle hospitalsbygning med sidehus, hvilket tyder på, at der ikke i denne omgang var foretaget arbejder på disse bygninger. De opførtes til en samlet, uændret værdi af 3.200 rdl. Derimod gennemgik man det nyopførte »arbejdshus« og en mindre bygning liggende nord for dette.

Det nye arbejdshus var opført i mur og forsynet med skifertag og bestod af kælder og to etager over jorden. Det målte 41 × 19 alen og var altså en ganske anelig bygning. I kælderen var indrettet en lang gang, hvorfra der var adgang til 5 lokaler. To af disse var indrettet til køkken og spise-



kammer, to andre til forrådskamre, og i det nordligste rum var installeret den dampkedel, som sørgede for husets opvarmning. I køkkenet var opstillet et stort komfur samt to indmurede jernkedler. Der fandtes også her en 5 alen dyb brønd. Fra køkkenet førte en trappeopgang op til stueetagen. Også her fandtes der i hele husets længde en lang korridor, fra hvilken man havde adgang til 9 mindre lokaler. Den samme indretning fandtes i øverste etage, dog således at korridoren var spærret omtrent i husets midte, og to forskellige trapper i husets ender førte op til denne etage. Her havde man nemlig indrettet 4 soverum for de mandlige og 5 for de kvindelige lemmer. Formodentlig er lokalerne i stueetagen bl.a. anvendt til arbejdsrum.

Nord for hovedbygningen var opført et et-etages hus, ligeledes i mur og med skifertag. Det indeholdt hugge- og tørvehus, vaskehus med indmuret keddel, toiletter, baderum og ligstue. Hovedbygningen blev vurderet til 9.660 rdl., varmeapparat med kedel og de fornødne rørledninger til 2.000 rdl., komfur m.m. til 300 rdl. eller ialt 11.960 rdl. Den mindre bygning ansattes til en værdi af 1.525 rdl.

De to her skildrede bygninger er i det væsentlige bevaret indtil nutiden. Den lave bygning – i daglig omtale kaldet »skuret« – blev dog nedrevet for et par år siden i forbindelse med udvidelsen af rådhuset. Hovedbygningen har stort set bevaret sit oprindelige ydre, og den indre grundplan er heller ikke ændret. Naturligvis er der gennem årene foretaget omfattende moderniseringer, men køkkenet ligger stadig i kælderen, og trapperne mellem etagerne, de lange korridorer og de mange små værelser er utvivlsomt de oprindelige. Idag anvendes huset som bolig for folkepensionister. Den store samlingsstue for beboerne med vinduer ud mod haven blev gennem en længere årrække anvendt som sognerådets mødesal. Formodentlig er den først blevet indrettet på et tidspunkt – ca. år 1900 – da bygningen ikke længere fungerede som fattiggård, men udelukkende som en forsørgelsesanstalt. Der eksisterer et billede af sognerådet forsamlet til møde i dette lokale fra begyndelsen af dette århundrede.

Det vil ikke være muligt i denne sammenhæng at tegne et mere detaljeret billede af den daglige tilværelse på fattiggården. Om forholdene har været værre her end andre steder, er umuligt at afgøre. Hvad man derimod med sikkerhed kan fastslå er den kendsgerning, at det ikke varede mange år, førend man erkendte, at fattiggården ikke opfyldte de forventninger, man havde stillet til den. Man havde forestillet sig, at der her kunne skaffes plads til ca. 100 fattiglemmer, men det måtte hurtigt opgives. Det varede heller ikke mange år, inden der i offentligheden fremkom



en stærk kritik af den uheldige sammenstuvning på fattiggården af mange forskellige og ofte sørgelige eksistenser. Man fandt det ligeledes forkasteligt, at børn skulle oplevede deres opvækst i disse triste omgivelser, udsat for en både psykisk og moralsk uheldig påvirkning. Børnene var da også den første persongruppe, som fjernedes fra fattiggården. De gennemgående meget triste forhold på fattiggårdene medvirkede i høj grad til at ændre det almindelige syn på det offentlige fattigvæsen. Hidtil havde man kun kendt én form for offentlig hjælp, uanset trangsårsagen. Nu ønskede man lovfæstet, at der skulle være forskel på »værdige« og »uværdige« trængende. Og at de personer, hvis trang var uforskyldt, skulle kunne modtage offentlig støtte uden den almindelige fattighjælps deklasserende følger. I 1891 gennemførtes loven om alderdomsunderstøttelse og året efter en vigtig sygekasselov, som åbnede mulighed for en sådan støtte. Hele denne udvikling medførte, at adskillige fattiggårde enten blev nedlagt eller omdannet til boliger for ældre »værdige« trængende. Det var også tilfældet i Fredensborg i årene omkring århundredskiftet. Man benyttede nu ikke længere betegnelsen »arbejdsanstalt«, men alene navnet »Forsørgelsesanstalten«. Det ser man således i folketællingen fra 1901.

Gennem det bevarede folketællingsmateriale fra perioden 1870–1901 kan man i nogen grad belyse, hvilke persongrupper sognerådet anbragte på den nyoprettede fattiggård. Selv om listerne kun indeholder oplysninger om alder, køn, ægteskabelig stilling og fødested og konsekvent opfører alle med stillingsbetegnelsen »almisselem«, kan man dog danne sig et vist indtryk af årsagen til, at de havde måttet søge fattighjælp. Først i tællingen fra 1901 gives oplysning om, hvad de indlagte fattiglemmer havde beskæftiget sig med, da de endnu var arbejdsdygtige, men det gælder kun mændene. Af og til noteres det, at anbringelsen på fattiggården skyldtes, at den pågældende var ramt af et alvorligt legemligt eller åndeligt handicap.

Samtlige tællinger er foretaget 1. februar i årene 1870, 1880, 1890 og 1901, og det samlede antal lemmer på disse datoer udgjorde: 97,64, 45 og 53. Som omtalt foran var fattiggården tænkt at skulle huse ca. 100 personer. Det var også tilfældet i 1870, men allerede 10 år senere var der indtrådt et betydeligt fald, og efter 1880 sank det yderligere og udgjorde som regel lidt under og lidt over 50 personer.

Da lemmernes fordeling på de enkelte aldersgrupper kan give et vist fingerpeg med hensyn til trangsårsagen, er der på basis af oplysningerne i folketællingerne udarbejdet følgende oversigt.

<b>Mænd</b>	1870	1880	1890	1901
Over 60 år	17	17	14	21
Fra 25–59 år	10	7	8	13
Fra 15–24 år	2	5	1	0
Under 15 år	17	7	3	0
<hr/>	<hr/>	<hr/>	<hr/>	<hr/>
Ialt mænd	46	36	26	34
<b>Kvinder</b>				
Over 60 år	16	11	15	15
Fra 25–59 år	16	6	2	2
Fra 15–25 år	3	2	1	1
Under 15 år	16	9	1	1
<hr/>	<hr/>	<hr/>	<hr/>	<hr/>
Ialt kvinder	51	28	19	19

Sammenholdes de forskellige aldersgrupper, kan man hurtigt konstatere, at hovedparten af de indlagte mandlige og kvindelige lemmer hører til den ældste aldersgrube, og det vil ikke være letsindigt at slutte, at tiltagende alderdom med deraf følgende legemlig svagelighed har været den afgørende årsag til indlæggelse på fattiggården. Også de aldersgrupper, som man normalt ville henføre til de arbejdsduelige, er imidlertid også repræsenteret både med mænd og kvinder, men de mandlige er dog i flertal. Børnene derimod forsvinder faktisk fuldstændigt fra anstalten i løbet af få tiår.

Folketællingslisterne redegør altid nøje for de opførte personers ægteskabelige stilling, og det er også tilfældet med fattiggårdens skiftende beboere. Om hver person oplyses, om han eller hun er gift eller ugift, enkemand eller enke, skilt eller separeret. Fra Fredensborg fattiggård kan gives følgende oversigt?

<b>Mænd:</b>	1870	1880	1890	1901
Gift	10	5	2	3
Ugift	30	21	20	19
Enkemand	6	7	3	9
Skilt eller separeret	–	3	1	3
<b>Kvinder</b>				
Gift	9	3	3	4
Ugift	31	19	6	4
Enke	10	5	9	8
Skilt eller separeret	1	1	1	3

Desværre er det ikke muligt gennem folketællingslisten at få besvaret det naturlige spørgsmål, om de på listerne opførte gifte personer var gift med hinanden. Meget af den offentlige kritik mod fattiggårdssystemet rettedes mod det forhold, at mange fattiggårdsbestyrere ikke tillod gamle ægtefolk at bo sammen. Selv om man må konstatere, at flertallet af de indlagte personer var ugifte, giver det ret anselige antal af enker og enkemænd et indtryk af, at tab af forsørger har været en tilbagevendende grund til, at man måtte henvende sig til fattigvæsenet.

Som omtalt foran indeholder folketællingslisten fra 1901 oplysninger om de mandlige beboeres tidligere beskæftigelse, og med nogen forsigtighed tør man nok antyde, at de tidligere fattiggårdslemmer var udgået fra de samme sociale lag. Om det store flertal oplyses, at de havde arbejdet som tjenestekarle eller arbejdsmænd på egnens gårde. Man træffer også et mindre antal tidligere håndværkere. Det bør også i denne sammenhæng nævnes, at man også stadig kan møde personer, der var født i Sverige.



