



Danskernes Historie Online

Danske Slægtsforskeres Bibliotek

Dette værk er downloadet fra Danskernes Historie Online

Danskernes Historie Online er Danmarks største digitaliseringsprojekt af litteratur inden for emner som personalhistorie, lokalhistorie og slægtsforskning. Biblioteket hører under den almennyttige forening Danske Slægtsforskere. Vi bevarer vores fælles kulturarv, digitaliserer den og stiller den til rådighed for alle interesserede.

Støt Danskernes Historie Online - Bliv sponsor

Som sponsor i biblioteket opnår du en række fordele. Læs mere om fordele og sponsorat her: <https://slaegtsbibliotek.dk/sponsorat>

Ophavsret

Biblioteket indeholder værker både med og uden ophavsret. For værker, som er omfattet af ophavsret, må PDF-filen kun benyttes til personligt brug.

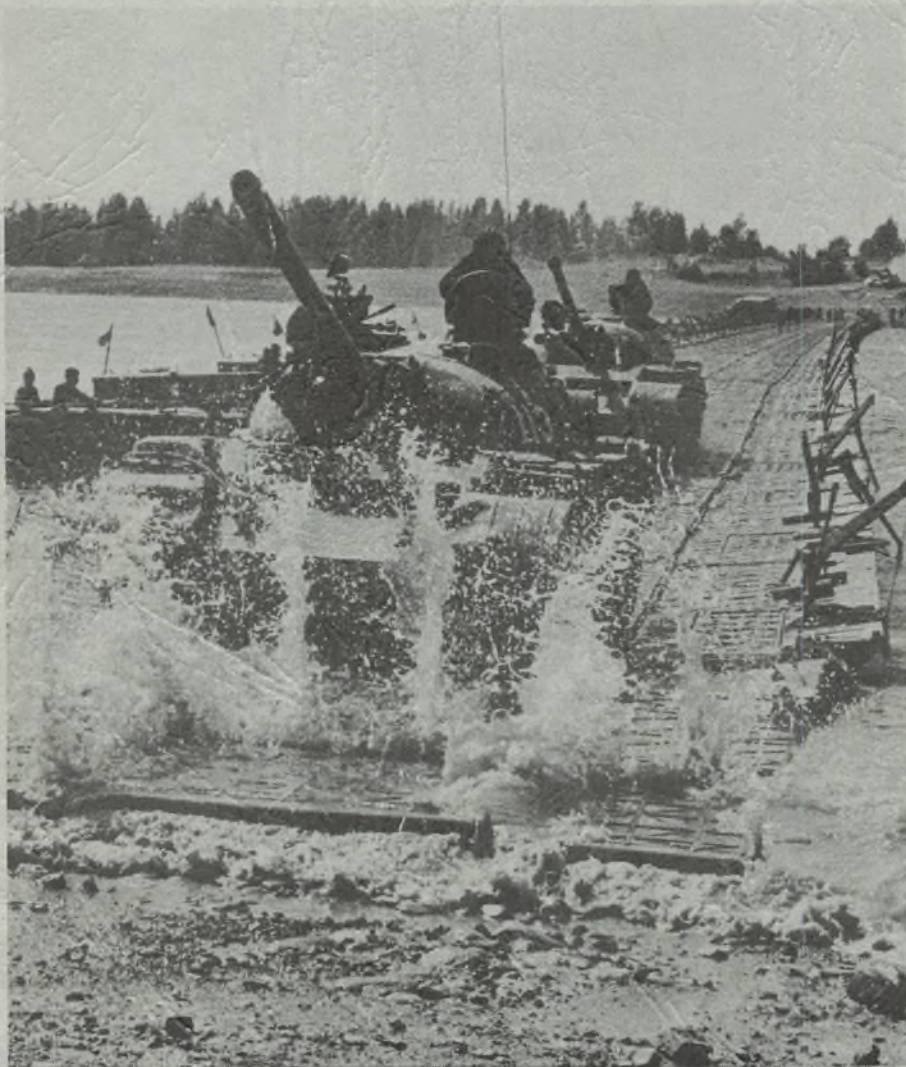
Links

Slægtsforskeres Bibliotek: <https://slaegtsbibliotek.dk>

Danske Slægtsforskere: <https://slaegt.dk>

Forsvarets Efterretningstjeneste

Juli 1980



**WARSZAWAPAGTENS
AGGRESSIONSMULIGHEDER
MOD DANSK OMRÅDE**

**Warszawapagtens
aggressionsmuligheder
mod
dansk område**

En uklassificeret beskrivelse af Warszawapagtens muligheder for at udføre et angreb eller anden form for aggression imod dansk område udarbejdedes første gang i 1971 til brug for „Forsvarskommissionen af 1969“ og var indeholdt i et bilag til den af kommissionen i maj 1972 afgivne beretning.

I 1974 og 1978 udsendtes et revideret uddrag af ovennævnte beskrivelse.

Nærværende publikation er en revideret, ajourført og på visse punkter suppleret udgave af de tidligere udarbejdede beskrivelser.

Grønland og Færøerne er ikke behandlet i denne publikation.

***Forsidebillede: Sovjetiske kampvogne forcerer vandhindring
under anvendelse af feltmæssigt udlagt
pontonbro.***

Indholdsfortegnelse

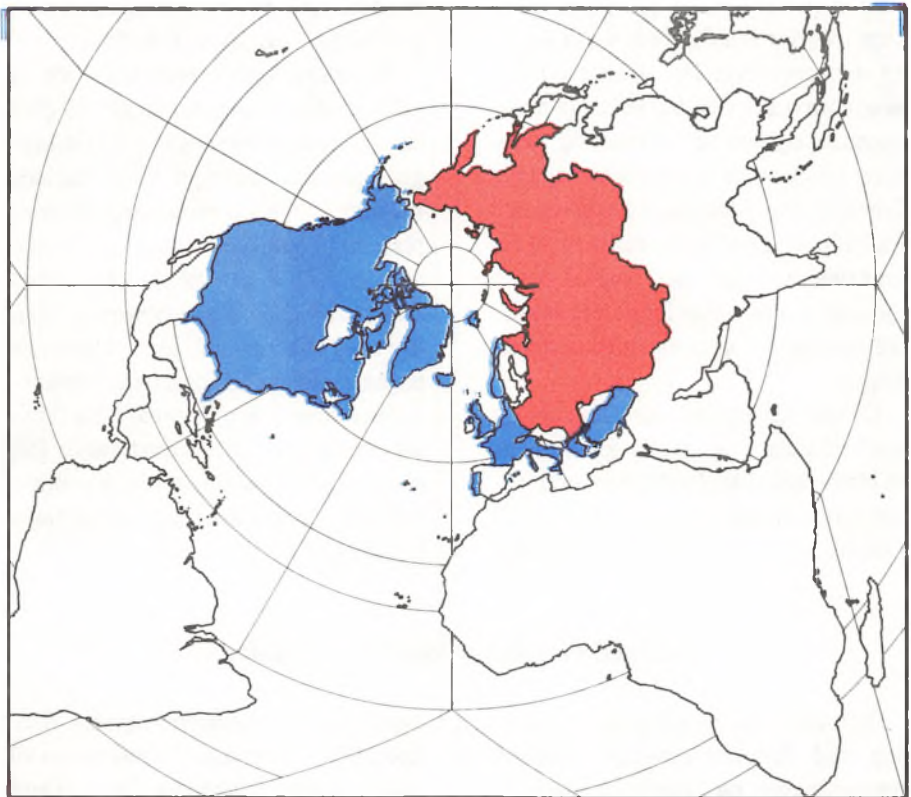
Indledning	5
Danmarks militær-geografiske betydning	6
Sovjetunionens militær-strategiske doktriner	8
Warszawapagtens militære potentiel i Østersøområdet	8
Aktivitetkort (oversigt)	12-13
Warszawapagtens fredstidsaktiviteter	16
Muligheder for aggression mod Danmark	17
Operationernes gennemførelse	18
Varslingsmulighederne	21
Sandsynligheden for aggression mod Danmark	22

Indledning

De grundlæggende mål for Sovjetunionens udenrigspolitik må fortsat antages at være opretholdelse af et stærkt økonomisk og militært potentiel til sikring af Warszawapagtens territorium, konsolidering af Sovjetunionens position som supermagt, udbredelse af den sovjetiske, globale indflydelse på den sovjetiske, globale indflydelse på Vesten og Kina samt fremme af Sovjetunionens lederskab inden for den kommunistiske verdensbevægelse.

Inden for rammerne af disse målsætninger har forholdet til USA en klar prioritet. Détentopolitikken er for øjeblikket hovedelementet i denne politik, der giver Sovjetunionen en række fordele, herunder bl.a. tid til fortsat at udbygge sin militære, politiske og økonomiske styrke og skabe et for sovjetisk politik gunstigt klima.

Den sovjetiske intervention i Afghanistan og den amerikanske reaktion herpå synes umiddelbart at have bragt



afspændingsbestræbelserne i fare, og interventionen har skabt tvivl om troværdigheden af den sovjetiske afspændingspolitik. Sovjetunionen har dog understreget, at man vil fortsætte détentepolitikken. Samtidig hermed har Sovjet iværksat en kraftig propaganda, der bl.a. skal bidrage til at skabe en kløft mellem USA og dets vesteuropæiske allierede.

Styrkeforholdet er et centralt begreb i sovjetiske analyser af international politik. En af de stående sovjetiske forklaringer på, at verden har udviklet sig bort fra den kolde krig ind i en tilstand af fredelig sameksistens, er, at styrkeforholdene i verden har forskudt sig til gunst for den sovjetiske lejr. Den modsætning, som nogle i Vesten ser mellem afspænding og sovjetisk oprustning, eksisterer således ikke i sovjetisk tankegang. Tværtimod hævdes det, at det netop er i kraft af den sovjetiske oprustning, at de kapitalistiske lande har opgivet deres aggressive politik over for den socialistiske lejr og affundet sig med afspændingen.

Denne opfattelse, suppleret f.eks. med udtalelsen om at „Sovjetunionens militære styrker skal støtte den socialistiske kamp overalt i verden“ (Admiral S. Gorshkov), understreger tydeligt

baggrunden for den øgede militære sovjetiske aktivitet på verdenshavene, i Afrika og andre steder på kloden.

Det sovjetiske samfunds og de øst-europæiske folkedemokratiers lukkede karakter bevirker, at kendskabet til Warszawapagtens *hensigter* er relativt begrænset. Hensynet til den internationale magtbalance, sammenholdt med ideologiske doktriner og nationale traditioner, må imidlertid antages at være bestemmende for de politiske ledes optræden og handlinger. Den militære formåen spiller, som allerede nævnt, en væsentlig rolle i denne sammenhæng både som led i détentepolitikken og som politisk-psykologisk virkemiddel.

Warszawapagtens *muligheder* for at udføre militære operationer globalt eller lokalt kan derimod i nogen grad klarlægges gennem iagttagelse af pagtens militære styrkers omfang, organisation, placering, aktiviteter m.v. Sådanne iagttagelser, sammenholdt med Danmarks geografiske placering, kan ligeledes til en vis grad klarlægge pagtens muligheder for at udføre militære operationer mod Danmark. De faktiske muligheder er forudsætningen for, at eventuelle hensigter om at udføre militære operationer kan omsættes i handling.

Danmarks militær-geografiske betydning

Danmarks militær-geografiske placering ved forbindelsesvejene mellem verdenshavene og Østersøen, mellem

Nord- og Centraleuropa og som flankeområde i forhold til Centraleuropa vil stedse skabe muligheder for, at Dan-

mark bliver involveret i konfliktsituationer, hvor Sovjetunionens interesser spiller ind, ikke mindst i tilfælde af en krig i Europa.

Danmarks militær-geografiske betydning kan angives som:

- *Passageområde* med stræderne som forbindelsesveje mellem Østersøen og verdenshavene.
- *Barriere*, hvor området kan anvendes såvel til at spærre Warszawa-pagts maritime styrker og handelskibe inde i Østersøen som til at hindre NATO-flådestyrker i at trænge ind i denne.

Endvidere kan den, der behersker området, vanskeliggøre modstanderens flyaktivitet over og gennem dette.

- *Overvågningsområde*, hvorfra bl.a. passage til og fra Østersøområdet kan observeres og registreres.
- *Opmarch- og baseområde*, hvorfra offensive og defensive operationer kan udføres, herunder enten et NATO-modangreb mod et af Warszawapagten iværksat angreb mod vest frem over den nordtyske slette eller et Warszawapagtangreb fra nord ned bag det fremskudte NATO-forsvar i Nordtyskland.

Det danske område har også en særlig betydning for England og Norge som fremskudt forsvarsområde og skaber en sikkerhed for Sydsverige over for angreb fra vest.

Østersøens betydning for Warszawa-

pagtlandene skal bl.a. fortsat søges i den kendsgerning, at den fører ind til et af Sovjetunionens store industricentre, ligesom der langs den af pagten kontrollerede Østersøkyst findes en meget betydelig skibsværftkapacitet. I Østersøen bygges og foretages prøvesejladser med nye enheder, nye våbensystemer afprøves, og skibsbesætningerne modtager her deres indledende uddannelse. I tilfælde af krig vil Østersøen også kunne tjene som fremførselsvej for forsyninger til de mod vest fremrykkende Warszawa-pagtstyrker.

Kontrol med det danske område vil uanset formålet hermed kræve en permanent fysisk tilstedeværelse i eller i umiddelbar nærhed af området. Derimod kan neutralisering af visse aktiviteter ske fra baser uden for området gennem f.eks. iværksættelse af elektroniske foranstaltninger eller ved minering i gennemsejlingsfarvandene.

Såfremt dansk område ønskes anvendt som *opmarchområde*, er besiddelsen af den jyske halvø af særlig betydning, såvel når der er tale om at forhindre NATO anvendelse som i forbindelse med Warszawapagts mulige udnyttelse af området.

Warsawapagts eventuelle besiddelse af den jyske halvø og dominans over Skagerrak vil endvidere medføre, at pagten lettere vil være i stand til at sætte sig i besiddelse af den resterende del af det danske område, idet NATO i et sådant tilfælde har stærkt reducerede muligheder for at tilføre forstærkninger til området. Endvidere vil besiddelsen af

den jyske halvø kunne lette gennemførelsen af eventuelle operationer mod Sydnorge samt alvorligt true de i Centraleuropa placerede NATO-styrkers nordlige flanke. Warszawapagtens eventuelle besiddelse af den østlige del af dansk område, herunder Sjælland, vil kunne øge den militære trussel mod Sydsverige.

I fredstid gennemfører Warszawapagten *overvågning* af skibstrafikken til og fra Østersøen bl.a. ved hjælp af skibe, der er stationeret ved gennemsejlingsfarvandene. I perioder med stigende international spænding må denne overvågning påregnes at blive intensivret, således som det sker under vestlige øvelser i området.

Sovjetunionens militær-strategiske doktriner

Sovjetunionens interesser er primært rettet mod de tre geografiske områder: Det nordamerikanske Kontinent, Vesteuropa og Kina. Den stadig voksende sovjetiske militære aktivitet på verdenshavene, i Afrika og i Asien viser imidlertid, at andre områder — når lejlighed dertil byder sig — også inddrages i den sovjetiske strategi rettet mod de nævnte tre primære områder.

Et af de primære mål for de sovjetiske militære aktiviteter er fortsat Vesteuropa. Hovedbyrden i operationerne mod Vesteuropa vil være pålagt landstyrkerne og de taktiske flystyrker. Disse

styrker er kvalitativt højt udviklede til såvel nuklear som konventionel krigsførelse. Endvidere har styrkerne mulighed for at gennemføre kemisk krigsførelse. Styrkerne er garnisoneret med udpræget tyngde mod Vesteuropa. Det er bl.a. i denne sammenhæng, at Sovjetunionens behov for en fortsat kontrol med det østeuropæiske område skal ses.

Som indledningsvis anført hævder sovjetiske ledere, at det er den stadige udbygning af Sovjetunionens militære potentiel, der har muliggjort Øst-Vest afspændingen, hvorved samtidig denne udbygning søges retfærdiggjort.

Warszawapagtens militære potentiel i Østersøområdet

Den landmilitære kapacitet er i de seneste år gradvis øget såvel kvantitativt som kvalitativt. Der er sket en gradvis forøgelse i antallet af såvel kampvogne som artilleripjecer i de sovjetiske divisioner.

Dette sammenholdt med den tekno-

logiske udvikling, der har fundet sted, har medført en væsentlig forøgelse af specielt disse divisioners kampkraft og bevægelighed.

I vort umiddelbare nærområde, der omfatter den nordlige del af DDR og Polen, er der opstillet omkring 14

Warszawapagt hærdivisioner, incl. en luftbåren division. Omkring halvdelen af disse divisioner er panserdivisioner. Fra de vestlige militærdistrikter i Sovjetunionen, primært Baltiske Militærdistrikt, kan yderligere umiddelbart fremføres omkring syv divisioner til supplement af de førnævnte styrker.

Den af Sovjetunionen i 1979/80 annoncerede og delvis gennemførte tilbagetrækning fra DDR af 20.000 mand og 1.000 kampvogne har kun begrænset betydning for den samlede kampkraft.

De motoriserede infanteridivisioner er på 10-12.000 mand, og panserdivisionerne er på ca. 9.000 mand. De motoriserede infanteridivisioner er for hovedpartens vedkommende udrustet med pansrede, amfibiske bælte- og hjuldrevne mandskabsvogne, et stort antal specialkøretøjer og op til ca. 250 kampvogne, medens panserdivisionen har ca. 330 kampvogne.

Derudover råder Warszawapagten i Østersøområdet over specialuddannede og -udrustede marineinfanterienheder. Disse omfatter et sovjetisk marineinfan-



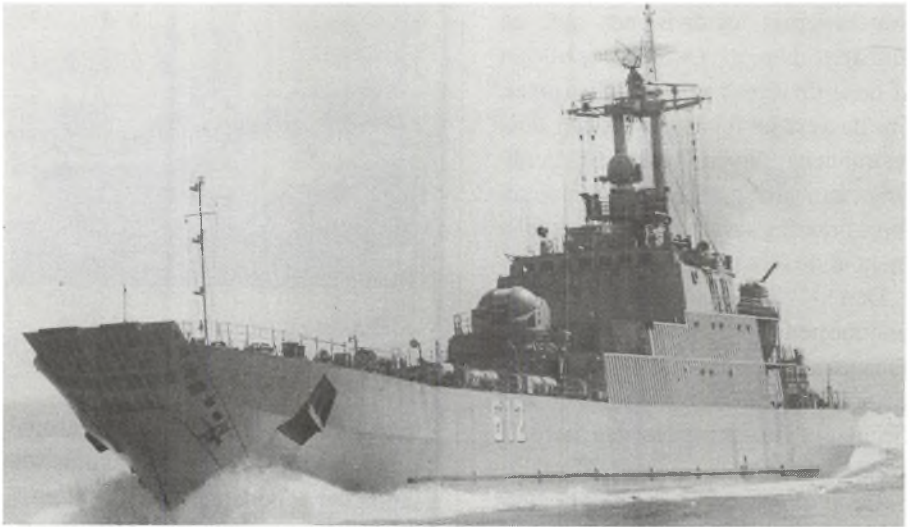
*Sovjetisk T-72 kampvogn.
Ca. 40t, 122/125 mm kanon*



*Pansret mandskabsvogn BMP-A.
Tre plus otte mand. 13 t. 73 mm kanon,
panserværmsrakat SAGGER.*

teriregiment og en polsk landgangsdivision samt dele af en østtysk infanteridivision, der er uddannet i amfibiekrigsførelse. Warszawapagten amfibiestyrker omfatter i Østersøen i alt ca. 10.000 mand. Marineinfanterienhederne er særdeles mobile med et betydeligt antal kampvogne og nødvendige kampstøtte- og faglige enheder, der muliggør selvstændig optræden i indledningsfasen af en større landgangsoperation. Den i området til rådighed værende transportkapacitet på egentlige landgangsfartøjer muliggør en samlet fremføring af ca. 5.000 mand af denne styrke samtidigt. Fremkomsten af de nye landgangsskibe af ROPUCHA- og FROSCH-klasserne – henholdsvis sovjetisk og østtysk – viser den modernisering, der er sket på dette materielområde.

Opfølgestykker vil normalt være hærenheder, der benytter almindelige handelsskibe, og Warszawapagten råder til dette formål over tilstrækkelig løftekapacitet. I Østersøen befinder sig til stadighed Warszawapagt handelsskibe



*Østtysk FROSCH-klasse landgangsskib.
Længde: 91 m. DPL: 1950 t. Ca. 400 kvm lasteflade*

med en løftekapacitet på flere motoriserede infanteridivisioner. Der er således til enhver tid tilstrækkelig kapacitet til fremføring af resterende landgangsstyr-

ker, fornødne opfølgestykker og forsyninger.

Warszawapagten råder over et betydeligt antal transportfly, der muliggør



CUB transportfly.

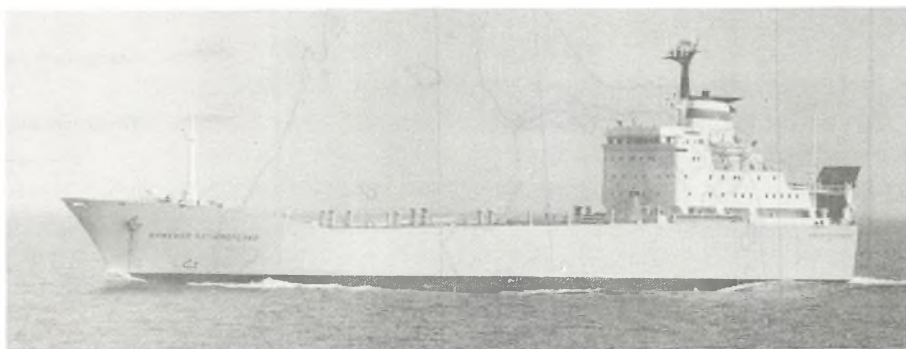
Arvendes i luftlandeoperationer til transport af materiel og personel. Kan sammenlignes med C-130, Hercules

nedkastning af et eller flere luftbårne regimenter over dansk område. Et luftbårent regiment består af ca. 1200 mand.

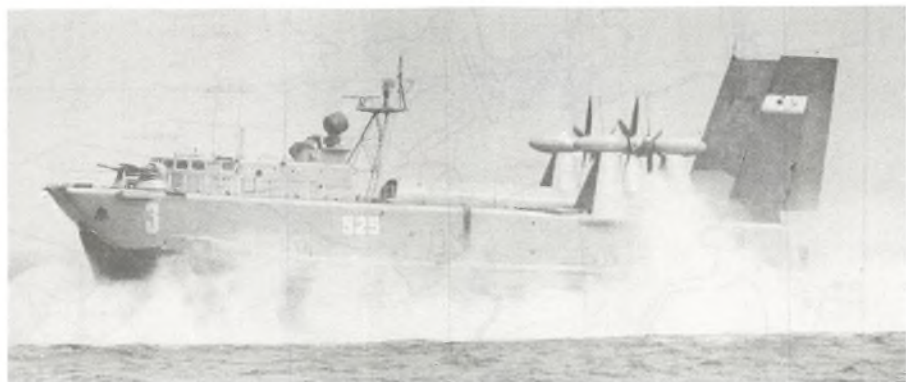
I de luftbårne styrkers materiel indgår bl.a. særlige lette kampvognstyper. Når nedkastede luftbårne styrker har erobret egnede landingspladser, kan opfølgestykker, der transporteres til området ved normal lufttransport, tilgå i form af almindelige hærenheder.

Fremkomsten af roll-on/roll-off (RO/RO) skibe inden for de senere år

har ændret og vil i fremtiden yderligere influere på den amfibiske løftekapacitet i Østersøen. Disse skibe kan anvendes til fremføring af såvel opfølgestykker som af egentlige marineinfanterienheder. Skibene vil kunne udskibe egentlige amfibiestyrker ud for kysten, medens land-sætning af opfølgestykker vil kræve havnefaciliteter, evt. flydende kajanlæg på kysten. En ny udvikling er endvidere anvendelsen af luftpudepartøjer i amfibieoperationer.

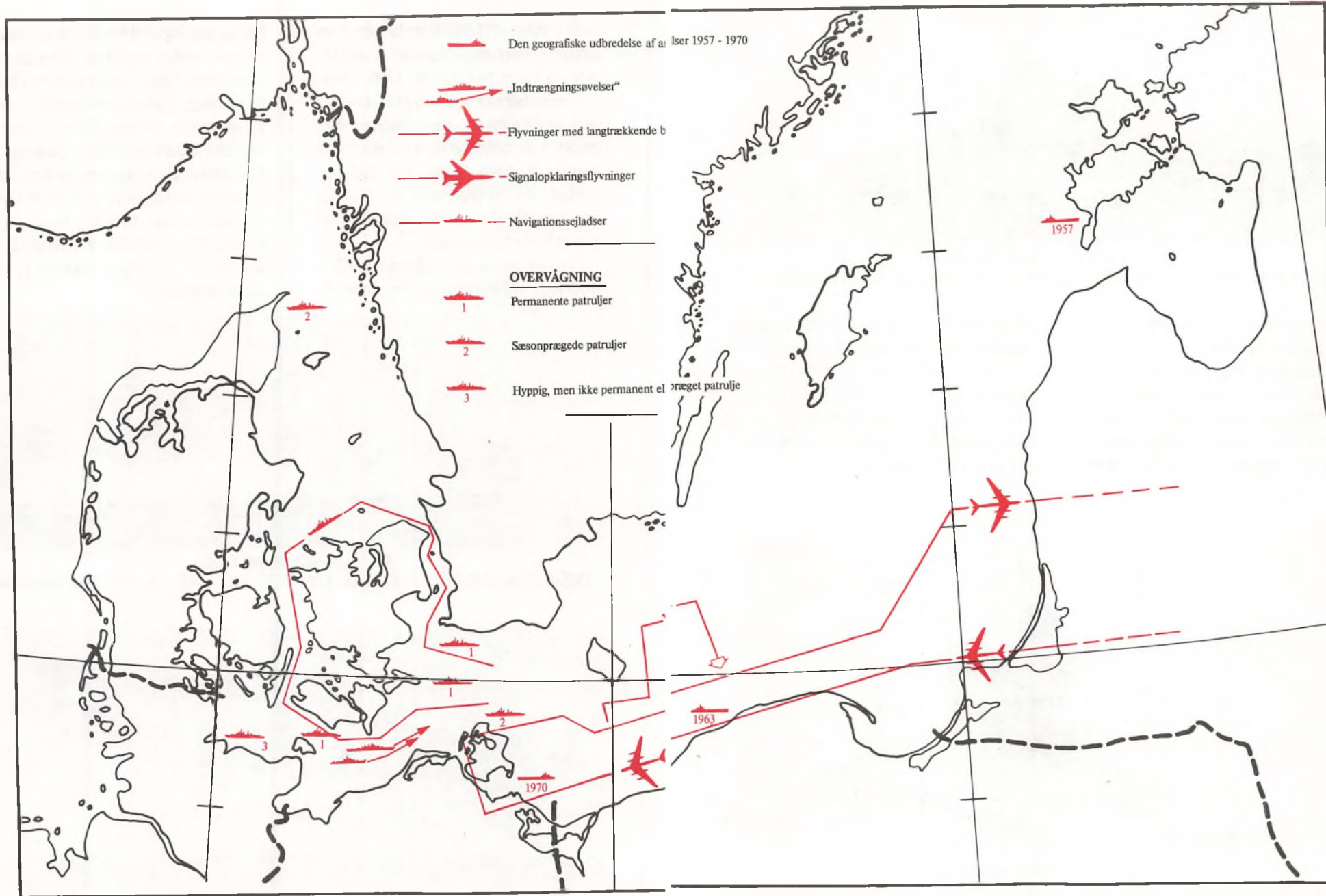


*Sovjetisk mod. RO/RO skib.
INZHENER MACHULSKIY-klassen. 4262 BRT, 6125 DWT. Ca. 3000 kvm lasteflade*



*Sovjetisk AIST-klassen luftpudefartøj.
45 x 18 m. DPL: 220 t. Ca. 250 kvm lasteflade*

WARSAWPAKT FJØTIDSAKTIVITETER



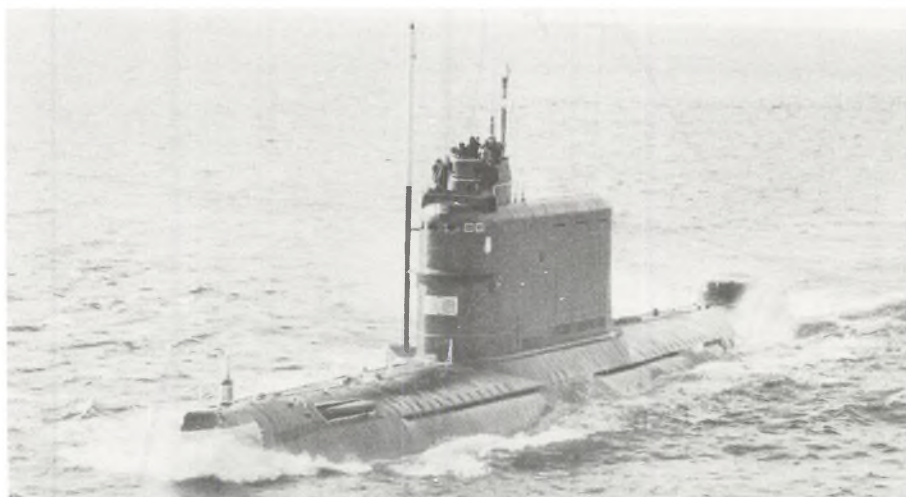


Sovjetisk KRIVAK-klasse missiljager

Længde: 123 m. DPL: 3800 t. Antiubådsmissiler og -raketter, luftmålsmissiler, torpedoer, artilleri.

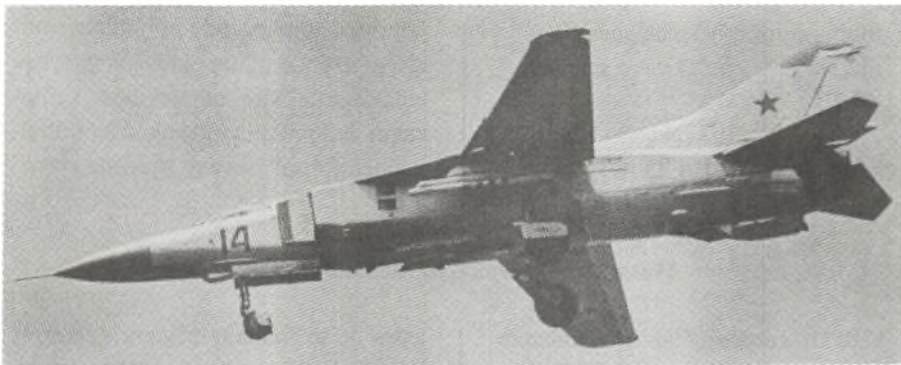
Warszawapagtens flådestyrker i Østersøen omfatter bl.a. ca. 25 missil- og konventionelle destroyere, tre konventionelle krydsere samt et større antal eskortefartøjer. Endvidere findes der ca. 250 minestrygere, hvoraf dog mange er ældre eller ganske små, samt omkring

80 torpedobåde og 80 missilbåde, der kan indsættes i området. Af ubåde er der ca. 50, hvoraf seks er af GOLF-2-klassen, der er en konventionelt fremdreven ubåd, armeret med tre missiler med atomladning og med en rækkevidde på mindst 1200 km.



Sovjetisk GOLF-2-klasse missilubåd.

Længde: 98 m. DPL: 2800 t (neddykket). 3 ballistiske missiler med atomsprænghoveder. Rækkevidde mindst 1200 km.



FLOGGER B.

Sovjetunionens standard altvejsjager. Hastighed mere end to gange lydens. En 23 mm kanon. Fire luft-til-luft missiler.

Warszawapagten råder tillige over såvel skibs- som landbaserede missiler, som udgør en trussel mod skibe og fly, der opererer i Østersøen.

Til støtte for såvel land- som amfibieoperationer i området rådes der i DDR, Polen og de vestlige militærdistrikter i Sovjetunionen over ca. 700 offensive kampfly, hvoraf i hvert tilfælde et par hundrede vil kunne forventes indsat mod dansk område. Henset til fleksibiliteten i anvendelsen af fly er spørgsmålet om forventelig indsatsmængde imidlertid særligt vanskeligt at besvare. Warszawapagten råder desuden over stærke luftforsvarsstyrker til forsvar af eget område. En del heraf må påregnes indsat til luftforsvar af Warszawapagten's land- og sømilitære styrker. Herved skabes bedre vilkår for offensiv anvendelse af disse. Til samarbejde med flådestyrker findes endvidere landbaserede marinesflystyrker med ca. 300 maritime fly, inklusive helikoptere.

I vurderingen af Warszawapagten's virkemuligheder i Østersøområdet må endvidere følgende haves i erindring:

- Alle Warszawapagtstyrker er udrustede med moderne, standardiseret materiel, der i stigende grad gør dem velegnede til offensive operationer.
- Uddannelsesstandarden ved pagten's enheder er høj, bl.a. som følge af lang tjenestetid (1½-3 år).
- Styrkerne er alle under en af Sovjetunionen domineret enhedsledelse, og den politiske beslutningsproces må anses for at være enklere end i NATO.
- Store forstærkninger vil i løbet af kort tid kunne forlægges fra den vestlige del af Sovjetunionen.
- Styrkerne har et relativt højt fredsberedskab og en hensigtsmæssig placering i forhold til mulige opgaver.

- Mobiliseringssystemet, specielt i DDR, anses for at være særdeles effektivt.

Sammenholdes den hidtidige udvik-

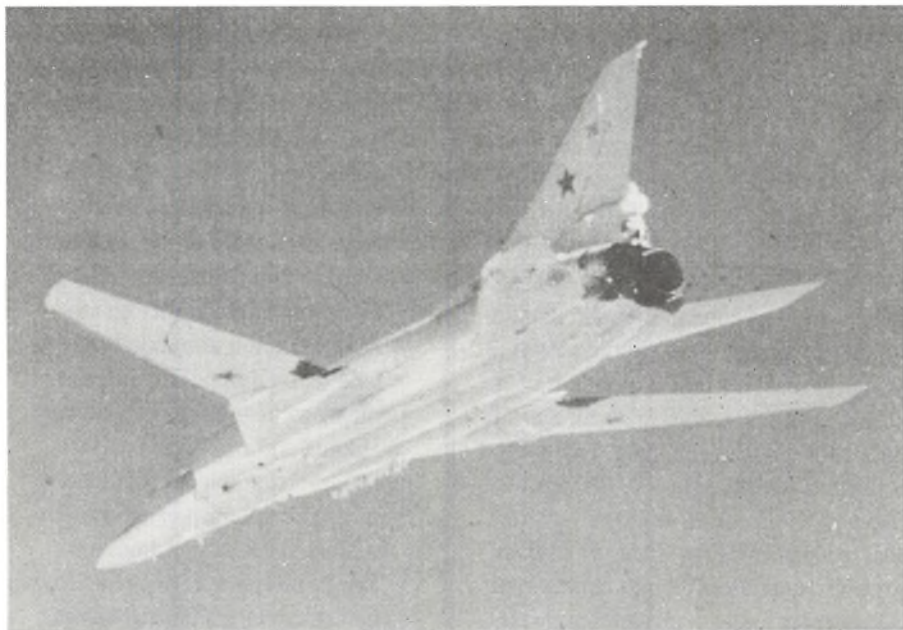
ling med foreliggende oplysninger om igangværende materieludvikling, synes tendensen at vise, at styrkernes kampværdi, ildkraft, bevægelighed og udholdenhed fortsat vil være stigende.

Warszawapagtens fredstidsaktiviteter

Ved en vurdering af den militære situation i vort område er det ikke tilstrækkeligt alene at koncentrere sig om, hvor store styrker Warszawapagten vil være i stand til at indsætte i operationer mod Vesteuropa, herunder Danmark, i tilfælde af en militær konfrontation i Europa mellem Øst og Vest. Det er heller ikke alene et spørgsmål om, hvor-

ledes de to militære pagters styrker er udrustede til at udføre sådanne operationer. I vurderingen indgår også erkendelsen af et „normalbillede“ eller aktivitetsmønster og de løbende ændringer af dette.

I de sidste 15-20 år er der for Warszawa-pagtens flåde- og flyenheder i Østersøområdet sket ændringer af aktivitets-



BACKFIRE

Nyeste sovjetiske bombe-fly, der kan medføre såvel bomber som missiler

mønstret, såvel med hensyn til art som intensitet og geografisk placering:

- Forøget maritim overvågning med sovjetiske, polske og østtyske marinefartøjer i den vestlige del af Østersøen; denne overvågning intensiveres lejlighedsvis gennem anvendelsen af specialudstyrede efterretningsskibe, der også opererer i Kattegat, Skagerrak og Vesterhavet.
- Navigationssejladser i danske farvande med omsejlinger af den sjællandske øgruppe.

- Afholdelse af amfibieøvelser på østtysk territorium, tæt ved dansk område.
- Afholdelse af „indtrængningsøvelser“, der har medført tilstedeværelse af store overfladeenheder i Østersøen vest for Rügen.
- Lejlighedsvis afholdelse af mindre flådeøvelser i Kattegat, Skagerrak og Vesterhavet, senest i 1980.
- Signalopklaringsflyvninger omkring Bornholm og flyvninger med langtrækkende bombe- og missilbærende fly vestover i Østersøen mod Rügen-området. Antallet af sidstnævnte har været svingende i de senere år.

Muligheder for aggression mod Danmark

En mulig Warszawapagt-aggression mod dansk område vil kunne finde sted i forbindelse med:

- Et generelt angreb mod hele NATO.
- Et begrænset angreb omfattende hele Danmark eller dele heraf.
- Udøvelse af politisk pression mod den danske regering gennem mere begrænset anvendelse eller trussel om anvendelse af militære midler.

Et *generelt angreb* mod det europæiske NATO-område vurderes indledningsvis at blive udført under anvendelse af konventionelle midler alene, men indebærer en risiko for eskalation med

anvendelse af atomvåben eller kemiske våben. Sidstnævnte indebærer i sig selv en eskalationsrisiko. Biologiske kampmidler vurderes ikke at ville blive taget i anvendelse.

I tilfælde af et *begrænset angreb* er det sandsynligt, at der vil blive lagt vægt på at vanskeliggøre eller forhindre NATO-forstærkninger tilførsel til området.

De militær-geografiske forhold i området gør det i øvrigt vanskeligt at gennemføre en operation mod hele det danske område, uden at Slesvig-Holsten medinddrages.

Politisk pression mod den danske regering må vurderes at være en naturlig del af de politiske handlemuligheder, som Sovjetunionen har til sin rådighed.

Virkeformen for kombineret politisk-militær pression kan strække sig fra en henvisning til eller understregning af de militære magtmidlers blotte eksistens over øget øvelses- og overvågningsaktivitet i umiddelbar nærhed af dansk område til forskellige grader af bevidst chikane af dansk skibsfart og lufttrafik i

Østersøområdet. Tilførsel af styrker til havnene i Polen og DDR, eventuelt suppleret med tilkendegivet alarmberedskab for de væbnede styrker, vil give den militære baggrund yderligere vægt. Pressionen kan eventuelt af Sovjetunionen gennemføres ved „stedfortræder“.

Operationernes gennemførelse

Operationerne i forbindelse med et eventuelt angreb på Danmark kan omfatte operationer med henblik på at opnå:

- Luftoverlegenhed.
- Søherredømme i området.
- Kontrol med hele eller dele af landområdet.

Gennemførelsen af nævnte operationer vil ske som dele af en helhed, hvorfor operationer mod dansk område skal betragtes under ét. Uanset hvorledes et større væbnet angreb mod Danmark udføres, må det forventes, at angriberen indledningsvis vil lægge vægt på at opnå en passende grad af bevægelsesfrihed i lufrummet og størst mulig handlefrihed til søs ved at neutralisere det danske flyvevåbens nøglefaciliteter og uskadeliggøre visse danske maritime enheder og installationer.

Warszawapagten vil kunne indsætte betydelige offensive flystyrker, specielt egnede til at udføre et hurtigt og kraftigt forsøg på at lamme dele af det danske

forsvar.

Såfremt der udføres en operation mod væsentlige dele af Danmark, må angriberen påregnes også at ville søge at lamme NATO-flystyrker i Slesvig-Holsten eller at afsætte styrker med henblik på hurtig indsats mod disse flystyrker. Mulighedene for, at en angriber i en geografisk begrænset aktion kan koncentrere særligt store styrker, er specielt gældende for flystyrker og luftbårne enheder.

Warszawapagten vil kunne sammensætte og flytte operativt afbalancerede flådestyrker til flere områder i Østersøen, medens operationer i gennemsejlingsfarvandene, Kattegat og Skagerrak vil være bestemt af den sø- og luftmilitære situation, minespærringer o.a.

Sømilitært vil Warszawapagten have behov for at neutralisere NATO-flådestyrker i Østersøen med henblik på opnåelse af søherredømmet.

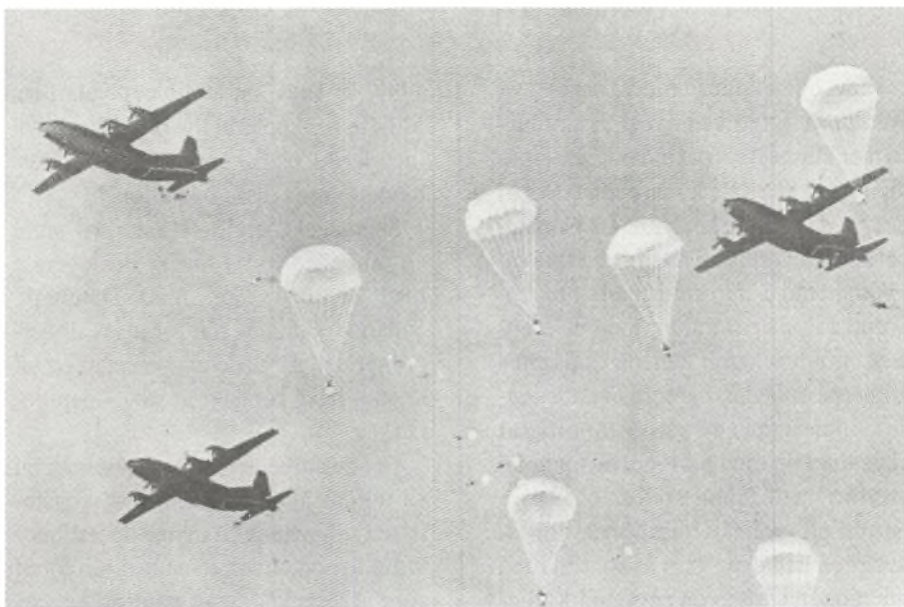
Operationer mod Danmark vil på grund af områdets geografi i hovedsagen kunne omfatte:

- En landoperation mod den jyske halvø gennem Slesvig-Holsten.
- En amfibieoperation mod øerne.
- Flådeoperationer i den vestlige del af Østersøen, herunder deltagelse i amfibieoperationer.
- Flyoperationer mod hele området for at tilvejebringe luftoverlegenhed og yde støtte til hær- og flådestyrker.
- Luftbårne operationer i tilslutning til andre operationer.

I en landoperation mod den jyske halvø må Warszawapagten antages at kunne indsætte fem-seks divisioner mod de tyske og danske styrker. I den sydlige del af halvøen vil der dog næppe

være plads til mere end maksimalt tre divisioner indsat side om side. Til gengæld vil der være god mulighed for afløsning af angrebsdivisionerne. Luftbårne enheder vil kunne indsættes foran de over land angribende styrker, men forudsætter en vis luftoverlegenhed.

Amfibieoperationer kan iværksættes mod østkysten af den jyske halvøs sydlige del, men forudsætter søherredømme og luftoverlegenhed i den vestlige del af Østersøen. Mindre, isolerede operationer, f.eks. i form af kommandoaktioner mod de nordlige dele af Jylland i forbindelse med fremrykning over land, kombineret med luftbåren indsats eller gennem luftbåren indsats alene, kan tænkes.



Luftlandsætning fra CUB.



*Marineinfanteri på vej mod kysten.
Pansrede mandskabsvogne BTR-60 PB*

Ved operationer mod øerne vil Warszawapagten ved hjælp af amfibiestyrker kunne foretage indledende land-sætning to til tre steder samtidigt. Det til rådighed værende landgangsskibsmateriel kan som tidligere nævnt overføre ca. 5.000 mand i det indledende angreb. Forud for eller samtidig med et eventuelt amfibieangreb kan der indsættes luftbårne enheder, ligesom et indledende amfibieangreb må påregnes hurtigt at blive fulgt op med personel og materiel overført med handelsskibe, bl.a. roll-on/roll-off skibe. Operationen forudsætter en betydelig grad af kontrol med situationen i luften og på søen. Kamphelikoptere vil kunne indsættes som

støtte til land- og amfibieoperationen. Mindre helikopterbårne hærenheder vil med fordel også kunne indsættes i forbindelse med disse operationer.

Sabotagelignende aktioner vil være en mulighed forud for og sideløbende med en aggression mod Danmark. Sådanne aktioner må forudses underordnet den samlede angrebsplan og vil således have karakter af støtteoperationer.

Det må forventes, at Warszawapagten vil udføre intensiv elektronisk krigsførelse i tilknytning til øvrige operationer forud for og under en aggression for at søge at lamme danske kontrol- og varslingsystemer samt visse kommunika-

tions- og ildledelsessystemer.

Eventuelle Warszawapagt-operationer mod en *begrænset del af Danmark*, f.eks. en mindre ø, kan omfatte kombi-

nerede luft- og amfibielandsætninger, alene luft- eller amfibielandsætning eller eventuelt alene luftangreb.



HIND kamphelikopter

Udrustet med 4 x 32 raketter samt kanon. Kan endvidere medføre anti-tank missiler

Varslingsmulighederne

Mulighederne for at give et varsel om forestående aggression er afhængige af en række faktorer, hvoraf bl.a. skal nævnes: omfanget af forberedelser, som angriberen skal foretage, inden angrebet iværksættes, samt erkendelsen og den korrekte bedømmelse af sådanne forberedelser.

Det vurderes, at der vil være rimeligt gode muligheder for at opnå *strategisk* varsel (dage/uger) om eventuelt forestående Warszawapagtangreb mod større dele af NATO baseret på *iværksatte* politiske og militære forberedelser til krig. Det vil dog altid være vanskeligt at

forudsige noget om varslingslængde.

Det *taktiske* varsel (dage/timer/minutter) må så godt som udelukkende baseres på militære indikationer, der viser, at angreb er umiddelbart forestående eller allerede iværksat.

Warszawapagtlandenes øgede og ændrede fredstidsaktivitet i den vestlige del af Østersøområdet har på visse områder forringet varslingsmulighederne.

Effektiv udnyttelse af det strategiske varsel vil kunne forbedre mulighederne for at opnå det taktiske varsel.

Sandsynligheden for aggression mod Danmark

Sandsynligheden for et angreb mod det samlede NATO-område synes for øjeblikket ringe, ligesom sandsynligheden for et begrænset angreb mod dansk område eller for forsøg på pression mod den danske regering ikke synes stor for nærværende.

Det må dog haves for øje, at foran-

dringer i den sikkerhedspolitiske situation hurtigt vil kunne ændre vurderingsgrundlaget og endvidere — alt efter Sovjetunionens opfattelse af situationen — kunne øge sandsynligheden for, at en af de beskrevne aggressionsformer bringes i anvendelse.