



Danskernes Historie Online

Danske Slægtsforskeres Bibliotek

Dette værk er downloadet fra Danskernes Historie Online

Danskernes Historie Online er Danmarks største digitaliseringsprojekt af litteratur inden for emner som personalhistorie, lokalhistorie og slægtsforskning. Biblioteket hører under den almennyttige forening Danske Slægtsforskere. Vi bevarer vores fælles kulturarv, digitaliserer den og stiller den til rådighed for alle interesserede.

Støt Danskernes Historie Online - Bliv sponsor

Som sponsor i biblioteket opnår du en række fordele. Læs mere om fordele og sponsorat her: <https://slaegtsbibliotek.dk/sponsorat>

Ophavsret

Biblioteket indeholder værker både med og uden ophavsret. For værker, som er omfattet af ophavsret, må PDF-filen kun benyttes til personligt brug.

Links

Slægtsforskeres Bibliotek: <https://slaegtsbibliotek.dk>

Danske Slægtsforskere: <https://slaegt.dk>

Dokumentation
1875

DET FOR
HÆR OG FLAADE FÆLLES

EPIDEMI-
HOSPITAL

I KJØBENHAVN



DET FOR HÆR OG FLAADE FÆLLES
EPIDEMIHOSPITAL

I KJØBENHAVN

AF

T. E. HEMMINGSEN
INGENIØRKAPTAJN

MED TOLV FOTOLITOGRAFEREDE PLANER

SÆRTRYK AF „MILITÆRLÆGEN“ X.

KJØBENHAVN
BIANCO LUNOS BOGTRYKKERI

1902

Indledning.

Hærens og Flaadens hospitalssyge i Kjøbenhavn har hidtil (i de sidste 14 Aar for Flaadens Vedkommende dog med Undtagelse af en Del lettere angrebne, som er behandlede paa Flaadens Barakhospital paa Orlogsværftet) været behandlede i det nuværende „Kjøbenhavns Garnisonssygehus“ og for de epidemiske Sygdommes Vedkommende i „Søetatens Hospital“ i Fredericiagade.

I Juli Maaned 1898 indsendtes der til Krigsministeriet af daværende Chef for Garnisonssygehuset, Stabslæge A. Paulsen, en Fremstilling af de mindre heldige Forhold paa dette Sygehus og paa „Søetatens Hospital“. Denne Fremstilling blev senere udsendt som et Tillæg til „Militærlægen“, og af Indledningen fremgaar, at Chefen for Hærens Lægekorps indstillede, at der blev nedsat en Kommission til at tage Spørgsmaalet om Tilvejebringelsen af ny militære Hospitaler i Kjøbenhavn for Hær og Flaade under Behandling og fremkomme med Forslag i saa Henseende.

I September Maaned 1898 blev der da af Krigsministeriet og Marineministeriet i Forening nedsat en Kommission for at tage ovennævnte Spørgsmaal under samlet Behandling, for saa vidt der ogsaa efter Opførelsen af ny Hospitaler for de to Værn skulde vedblive

at bestaa et delvist Fællesskab mellem Hær og Flaade, saaledes f. Eks. med Hensyn til Epidemisygehus.

Den af Kommissionen afgivne Betænkning findes aftrykt i Rigsdagstidende for Samlingen 1899—1900, Tillæg B, Side 1199—1202. Det foreslaas heri blandt andet, at saavel Kjøbenhavns Garnison som Søværnet faar hver sit eget ny Sygehus, og at Søværnet faar Adgang til paa Epidemifdelingen af det ny Garnisonssygehus at indlægge til Behandling mandlige syge af Underklasserne, der lider af saadan smitsom Sygdom, som behandles paa nævnte Epidemifdeling, og at der derfor ved Opførelsen af denne Afdeling tages fornødent Hensyn hertil. Det udtales derhos, at Forslag til de ommeldte Hospitalers Opførelse m. m. hensigtsmæssigst behandles for hvert Værn for sig af sammes delegerede, og det indstilles, at disse indgiver desangaaende særskilt Forslag henholdsvis til Krigsministeriet og til Marineministeriet.

I Henhold hertil fremkom der da fra Marineministeriets delegerede en Betænkning vedrørende Opførelsen af et nyt Hospital for Søværnet til Beløb 700,000 Kroner i Bastionen „Charlotte Amalie“ i Christianshavns Vold (Rigsdagstidende for Samlingen 1899—1900, Tillæg B, Side 1179—1198) og fra Krigsministeriets delegerede et Forslag til et nyt Garnisonssygehus for Kjøbenhavns Garnison samt til en Kaserne for Sundhedstropperne, et Sanitetsdepot og Kontorlokaler for Hærens Lægekorps til Beløb 3,158,000 Kroner (forannævnte Rigsdagstidende, Tillæg B, Side 1213—1226).

I Overensstemmelse med forannævnte Betænkning og Forslag blev der da fremsat Forslag til Love om Opførelsen af de omhandlede Hospitaler (for Søværnets Vedkommende forannævnte Rigsdagstidende, Tillæg A, Side 2521—2528; for Hærens Vedkommende samme Tillæg, Side 3159—3168).

Sidstnævnte Lovforslag kom derefter til 1ste Be-

handling i Folketinget og blev henvist til et Udvalg, der allerede var nedsat til Behandlingen af Forslaget til et nyt Hospital for Søværnet (Rigsdagstidende 1899—1900, Folketingets Forhandlinger, Side 2178—2191).

Udvalgets Betænkning foreligger i Tillæg B, Side 1173—1176, hvoraf ses, at de til samtlige Hospitalers Opførelse fornødne Midler — 3,858,000 Kroner — har vakt nogen økonomisk Betænkelighed hos Udvalgets Medlemmer; men at disse efter at have gjort sig bekendt ved Selvsyn med de Forhold, der hersker paa „Søetatens Hospital“, ikke har villet være med til at dele Ansvar for, at disse aldeles uforsvarlige Forhold fortsættes, medens Garnisonssygehuset, selv om det lader saare meget tilbage at ønske i Retning af de Krav, der stilles til et moderne Hospital, dog ikke er saa daarligt som „Søetatens Hospital“.

Udvalget indstiller derfor, at der bevilges 780,000 Kroner til Opførelse af et Epidemihospital for Hær og Flaade i Kjøbenhavn, medens det bliver Lovgivningsmagtens Sag at bestemme, hvornaar Garnisonssygehuset skal afløses af et nyt, og om der skal opføres et Hospital særlig for Søværnet.

Lovforslaget om Opførelsen af Epidemihospitalet blev derefter endelig vedtaget og stadfæstedes den 7de April 1900.

Arbejdets Udførelse blev henlagt under Ingeniørkorpset.

Hospitalets Størrelse.

Loven bestemmer, at Hospitalet skal opføres og monteres til 150 Senge. Det omfatter følgende Bygninger, se Plan I. Fig. 1:

- 1 Administrationsbygning,
- 1 Badebygning,
- 2 Sygepavilloner A og F,

- 4 Sygepavilloner B, C, D og E,
- 1 Økonomibygning,
- 1 Vadskeribygning,
- 1 Desinfektionsanstalt,
- 1 Lighus,
- 1 Bolig for en Administrationssergent og en Maskinmester og
- 1 Vognremise og Sprøjtehus.

I disse Bygninger er der foruden 150 Sygesenge alle nødvendige Lokaler til Sygehusets Drift samt Bolig for:

- 3 Reservelæger,
- 1 Overplejerske,
- 1 Økonom,
- 1 Vadskeribestyrerinde,
- 12 Sygeplejersker eller Sygepassere,
- 12 Piger,
- 1 Administrationssergent,
- 1 Servicesergent,
- 1 Maskinmester,
- 1 Fyrbøder,
- 1 Portner og
- 2 Karle.

Hospitalets Grund.

Paa Situationsplanen, Plan I. Fig. 2, er det af Hospitalet benyttede Areal skraveret; det er beliggende paa den sydvestlige Del af Nørrefælled og støder med en Længde af c. 500 Fod til Jagtvejen mod Nordvest, og med en Længde af c. 620 Fod til Tagensvej mod Sydvest, medens det paa de 2 andre Sider (Længde c. 630 Fod og c. 534 Fod) grænser til Fælleden.

Arealets Tilvejebringelse krævede ikke nogen særlig Udgift, da hele Nørrefælled ejes af Staten; det ligger frit og vil antagelig ogsaa i Fremtiden i det væsentlige beholde sin fri Beliggenhed. Som det ses af Plan I. Fig. 1,

har det et jævnt Fald fra Nord, hvor Højden er c. 53 Fod over daglig Vande i Øresund, mod Syd, hvor Højden er c. 42 Fod.

Arealet har ikke tidligere været bebygget, og Grunden bestaar i det væsentlige af Grus, Ler og sandblandet Ler, i hvilket Grundvandet først træffes i Dybder af over 20 Fod; der har ikke været Vanskeligheder for Fundering, og Grunden maa siges at besidde særligt gunstige hygiejniske og tekniske Betingelser som Byggeplads for et Sygehus.

Det skraverede Areal har en Størrelse af c. 80,200 □ Alen; af det er bebygget c. 50,000 □ Alen, medens Resten, som det fremgaar af Plan I. Fig. 1, er bestemt til Teltpladser, til Tørreplads og til et mindre Haveanlæg.

Teltpladserne er beregnede til Opstilling af Døckerske Sygetelte, hvis der under en større Epidemi skulde blive Pladsmangel; et saadant Tilfælde kan indtræffe, uden at alle Sygesengene behøver at være belagte, idet hver af Sygepavillonerne i det væsentlige kun kan belægges med een Art syge.

Den foran angivne Størrelse af Hospitalets Grund udgør pr. Seng 535 □ Alen, naar Teltpladserne medregnes; tages kun den bebyggede Del (begrænset af en Linie parallel med og i en Afstand af c. 3 Fod fra Sygepavillonerne A, B og C's nordostlige Gavl) bliver Størrelsen c. 333 □ Alen pr. Seng.

Den aabne Plads mellem Pavillon D og Boligen for en gift Administrationssergent, Plan I. Fig. 1, er bestemt til derpaa at opføre en Kaserne for Sundhedstropperne samt et Sanitetsdepot.

Det sydostlige Hjørne af Nørrefælled er bestemt til det paatænkte ny Garnisonssygehus.

Indhegningen om Grunden dannes af et 8 Fod højt Plankeværk med Monierstolper og Monierfodplanker, medens Løsholter og Beklædning m. m. er Træ. Paa Plan

8 Det for Hær og Flaade fælles Epidemihospital i Kjøbenhavn.

X. Fig. 10, er vist Tværsnit og Opstalt af et Stykke Plankeværk.

Hovedadgangen til Hospitalet sker gennem en Port midt paa Administrationsbygningen, altsaa fra Jagtvejen; de andre paa Plan I viste Adgange er bestemte til forskellige Transporter eller til Forbindelse med det eventuelt senere opførte Garnisonssygehus.

Bygningernes Fordeling paa Arealet.

Som foran nævnt er den bebyggede Del af Arealet begrænset af en Linie i kort Afstand fra den nordostlige Gavl af Sygepavillonerne A, B og C; dette skyldes den Omstændighed, at Staten, skøndt Ejer af Nørrefælled, kun har Ret til at bebygge ialt de nærmest Nørrebro liggende 10 Tdr. Land af Fælleden.

Fordelingen af Bygningerne fremgaar af Plan I. Fig. 1, til hvilken kun skal tilføjes:

Administrationsbygningen ligger midt paa Façaden mod Jagtvejen, men trukket 35 Fod tilbage fra Gadelinien. I Midten af denne Bygning findes Hovedadgangen til Hospitalet; den fortsættes i en 40 Fod bred Hovedgade for Enden af hvilken *Økonomibygningen* og bag denne *Vadskeribygningen* findes.

Til hver Side af Hovedgaden ligger 3 *Sygepavilloner* indbyrdes adskilte ved 80 Fod brede Tværgader, i hvilke dog Udbygningerne springer frem. Pavillonerne er lagte saaledes, at deres Længdeakser træffer Midten af Tværgaderne mellem Pavillonerne paa den modsatte Side af Hovedgaden.

Badebygningen er lagt i det nordlige, og *Desinfektionsanstalten* og *Lighuset* i det østlige Hjørne.

Boligen for Administrationssergenten og *Maskinmesteren* er lagt ved det sydlige Hjørne i Grænselinien mellem de to Hospitaler, da det er Meningen, at disse skal have fælles Maskinmester.

Uden for Sygepavillonernes Gavle findes Gader parallelle med Hovedgaden.

Samtlige Bygninger har deres Længdeakser i Retningen Nordost—Sydvest, saaledes at Façaderne vender mod Sydost og Nordvest.

I Sygepavillonerne har samtlige Sygestuer Vinduer mod Sydost.

De enkelte Bygninger.

Administrationsbygningen, Plan II, har foruden Kælder 2 Etager og Loftsetage.

I Kælderetagen, der dog ikke strækker sig ind under Portaabningen, og som er 6—8 Fod høj, findes Vadskerum og Kælderrum for 1 Servicesergent og 1 Portner, Værkstedrum, Kedelrum for Centralopvarmningsapparatet samt Brændselsrum og et W. C.

I 1^{ste} Etage, der er 11 Fod høj, findes til Højre af Gennemkørselen (mod Sydvest) 2 Modtagelsesværelser for de syge, 1 Apotek, 1 Lokale til Instrumenter og 1 Bade- rum med Af- og Paaklædningsrum, væsentligst bestemt for Læger og Sygeplejersker, der forlader Hospitalet. Til Venstre af Gennemkørselen findes Kontorlokaler for Sygehuschefen og Kontorpersonalet, Bolig for Portneren, Vagtlokale og et W. C.

I 2^{den} Etage, der er 10 Fod høj, findes Boliger for 3 Reservelæger, 1 Overplejerske og 1 Servicesergent samt Dagligstue for Sygeplejersker og 2 W. C.

I Loftsetagen, der er 8 Fod høj, findes Depotlokale, Karlekammer samt Omklædningsrum og Skabværelser for Sygeplejersker og Piger samt W. C.

Samtlige Etageadskillelser er dannede af Træ med Undtagelse af Gulvet i Modtagelsesværelserne og den dertil hørende Korridor samt i Badeværelset, Af- og Paaklædningsrummet og W. C. Rummene, hvor det er dan-

10 Det for Hær og Flaade fælles Epidemihospital i Kjøbenhavn.

net af Jernbjælker med murede Kapper af hule Mursten og Terrazzo.

Gulvet i Kælderen er et pudset Betongulv; foran Ildstederne er der i 3 Fods Bredde anbragt Ehranger-Fliser i Stedet for Pudslag.

Gulvet i Portaabningen er et Betongulv med Skromberga-Fliser.

Badebygningen, Plan III, Fig. 1, har 1 Etage og Loftsetage samt Kælderrum under en Del af Bygningen til Kedel og Brændsel.

1^{ste} Etage, der er 12 Fod høj, indeholder 4 Karbade, 1 Styrtebadrum med 2 Bruser for Patienter, 1 Baderum med tilhørende Af- og Paaklædningsrum for Funktionærer, der forlader Hospitalet samt 2 Baderum med særskilt Adgang til hvert og fælles Paaklædningsrum for de helbredede, der udskrives. I Etagen findes desuden Rum for Bademesteren og Haandklædedepot samt W. C.

Gulvet i 1^{ste} Etage er et Terrazzogulv. Loftet dannes af Monierhvælvinger, hvis Overflade er pudset og danner Gulv i Loftsetagen.

Kældergulvet er som i Administrationsbygningen.

Sygepavillonerne A og F.

Pavillon A, Plan IV, der er bestemt til saadanne smitsomme Sygdomme som f. Eks. Rosen, af hvilke der forekommer kun forholdsvis faa Tilfælde eller til saadanne Sygdomme, hvoraf der i et givet Øjeblik ikke findes Epidemier, har 1 Etage samt Loftsetage og Kælder under det ene af de fremspringende Partier. Den er ved et Midteskillerum delt i 2 symmetriske, fuldstændig adskilte Dele, hver med Plads til 13 Sygesenge; desuden findes i hver Del Lokale for en Sygeplejerske, Linnedskab, Rum til snavset Tøj, Badeværelse, Thekøkken og Pige-kammer samt et W. C. for Funktionærer og et W. C. samt Ud-

tømmingsskaal for Patienter. Den 8 Fod brede Korridor tjener tillige som Dagrum for Patienterne.

I Kælderen findes Kedelrum og Brændselsrum; Kælder-gulvet er som i Administrationsbygningen.

Etageskillelsen mellem Kælder og 1^{ste} Etage er dannet af Jernbjælker med murede Kapper af hule Mursten.

Etageskillelsen mellem 1^{ste} Etage og Loftsetagen er bygget af Træ som almindelige Etageskillelser.

I samtlige Sygestuer, i Sygeplejerskernes Værelser og i Pigekamrene er Gulvet Betongulv med Linoleum, dog saaledes, at der langs Væggene findes en Bort af Terrazzo, hvis Bredder er afpasset efter Bredden af Linoleummet, saa at man faar saa faa Fuger som muligt; foran Dørene er Borten saa bred, at det større Slid, der altid finder Sted her, væsentligst falder paa den.

I alle øvrige Lokaler er Gulvet Betongulv med Terrazzo.

1^{ste} Etage er 12 Fod høj og har et Gulvareal af c. 100 □ Fod og et Luftvolumen af c. 1200 Kubikfod pr. Seng.

Pavillon F, Plan V, der er bestemt til Observationsbygning, har 1 Etage og Loftsetage samt Kælder under det ene af de fremspringende Partier. Den er ligesom Pavillon A delt i 2 symmetriske, fuldstændig adskilte Dele hver med Plads til 11 Sygesenge i smaa Værelser. De øvrige Lokaliteter er anlagte og benyttede paa samme Maade som i Pavillon A.

Sygepavillonerne B, C, D og E, Plan VI, har 1 Etage og Loftsetage samt Kælder under det fremspringende Midteparti. Der er Plads til 25 à 26 Sygesenge, eftersom man giver Sygeplejerskerne en 1 Sengs og en 2 Sengs Stue eller to 1 Sengs Stuer.

Den 8 Fod brede Korridor tjener som Dagrum for Patienterne.

I det fremspringende Midteparti findes Forstue, Korridor, Thekøkken, Pige-kammer, Rum til snavset Tøj, Baderum med 2 Badekar samt Haandvadske og 2 W. C. og 1 Udtømmingsskaal for Patienter samt W. C. for Funktionærer.

Etageadskillelser, Gulve, Etagehøjde, Gulvareal og Luftvolumen pr. Seng m. m. er som i Pavillon A.

Økonomibygningen, Plan VII, har Kælder, 1 Etage og Loftsetage.

I Kælderen, der er 8 Fod høj, findes Brændselsrum, Kedelrum, Rum til Rengøring af Fødemidler, Forraadsrum samt Rum til Isskabe.

I 1^{ste} Etage, der er 14 Fod høj, findes Fadebur, Forraadsrum, Køkken, Opvadskerum samt 2 Udleveringsrum, hvert med sin egen Indgang saa at de, der afhente Maden, ikke kommer i Køkkenet. Etagen er i Forbindelse med Kælderen ved 2 Trapper og 2 Elevatorer, der bevæges ved Elektricitet.

I Loftsetagen, der er 8 Fod høj, findes Bolig for Økonomen, Pige-kamre, Spisestue for Sygeplejersker og 2 W. C.

Etageadskillelserne er dannede af Jernbjælker med murede Kapper af hule Mursten. Gulvene i Kælderen er pudsede Betongulve; Gulvet i 1^{ste} Etage er i Køkken og Opvadskerum dannet af Mettlacher-Fliser med Bort langs Væggene af Terrazzo; i de øvrige Lokaler er Gulvet af Terrazzo. I Loftsetagen er der Linoleum i alle Rum med Undtagelse af Spisestuen for Sygeplejersker, hvor Gulvet er Linoleum med Terrazzobort og W. C. Rummene, hvor Gulvet er Terrazzo.

Vadskeribygningen, Plan VIII, har 1 Etage og Loftsetage.

I 1^{ste} Etage, der er 14 Fod høj, findes Maskinstue, Indleveringsrum, Vadskeri, Tørrestue, Rullestue, Sammenlægnings- og Strygestue samt Udleveringsrum.

I Loftsetagen findes Bolig for 1 Fyrbøder og 1 Vadskeribestyrerinde, Reparations- og Systue samt Depotrum og 2 W. C.

1^{ste} Etage og Loftsetagen er foruden ved Trapper forbundne med hinanden ved en Elevator, der drives ved Elektricitet.

Etageadskillelsen er dannet af Jernbjælker med murede Kapper af hule Mursten. Gulvet i 1^{ste} Etage er Terrazzogulv med Undtagelse af Gulvet i Maskinstue og Vadskerilokalet, hvor det er dannet af Mettlacher-Fliser med Bort af Terrazzo.

Gulvet i Loftsetagen er et Linoleumsgulv undtagen i W. C. Rummet, hvor det er Terrazzo.

I en Tilbygning til Vadskeribygningen findes Kedelrum og Brændselsrum.

Desinfektionsanstalten, Plan IX, Fig. 2, har 1 Etage med Indleverings- og Udleveringsrum samt Tørrerum; desuden findes der Baderum med tilhørende Af- og Paa-kædningsrum.

Etageadskillelsen dannes af Jernbjælker med murede Kapper af hule Mursten. Gulvet i Etagen er Terrazzo med Undtagelse af Ind- og Udleveringsrum samt Tørrestuen, hvor det er dannet af Mettlacher-Fliser med Bort af Terrazzo.

Lighuset, Plan III. Fig. 2, har Forstue, Obduktionsstue og Ligstue i 1 Etage.

Etageadskillelsen er dannet af Træ; Gulvet er Betongulv med Terrazzo.

Bolig for en Administrationssergent og en Maskinmester, Plan IX. Fig. 1, har Kælder, 2 Etager og Loftsetage.

14 Det for Hær og Flaade fælles Epidemihospital i Kjøbenhavn.

I Kælderen findes Vadskekælder og Brændsels- og Viktualiekælder for de to Familier.

I hver af de to Etager findes Bolig for en af nævnte Funktionærer.

I Loftsetagen findes Tørreloft og Pulterkamre.

Vognremisen og *Sprøjtehuset*, Plan III. Fig. 3, er en bræddebeklædt Bindingsværksbygning paa Betonfundament og dækket med Tagpap. Der er Plads til 3 Vogne og 1 Sprøjte.

Bygningernes ydre og indre Udstyrelse.

Bygningerne er opførte paa Betonfundament af Blandingen 1+4+8 haarde Kalkstensskærver og har en c. 12 Tommer høj Sokkel af hugne Granitsten. I Murenes Yderflade er anvendt gule, maskinformede Sten, der ligesom de øvrige Sten er formuret i en Kalkmørtel blandet i Forholdet 1 Maal lædsket Kalk til 4 Maal Sand. Dens rette Sammensætning er under hele Arbejdets Gang kontrolleret, idet der af hvert enkelt tilkøbt Læs er udtaget Prøve, som er undersøgt ved Hjælp af Holmblads Kalkmørtelprøveapparat.

Saalbænke, Buer, Stik over Vinduer, Dørindfatninger, Stik over Døre samt Piller, der er $2\frac{1}{2}$ Sten eller derunder brede, Gesimser og Piber paa Skorstens- og Ventilationsrør samt Kapper mellem Jernbjælker er formurede i Bastardmørtel, 1 Cement, 1 Kalk, 4 Sand; samme Mørtelblanding med Tilsætning af nogen Farve er anvendt til Fugning af de udvendige Murflader, efter at disse var rensede uden Anvendelse af Syre.

Til Saalbænke er anvendt Skiferplader og til Afdækning af fremspringende, vandrette Baand er anvendt Skifer- eller Kobberplader.

Skorstens- og Ventilationsrør er afdækkede med $6\frac{1}{2}$ Tomme tykke Klebersten i eet Stykke.

Alle udvendige Trappetrin er af Granit og henlagte i Cementmørtel paa et til frostfri Dybde støbt Betonfundament.

Huggen Granit er desuden anvendt som Indfatning for Portaabningen i Administrationsbygningen og for Dør- og Vinduesaabninger i denne Port, som Rabatter i samme samt som Indfatning for Døren til Lighuset og som Afdækning af Beklædningsmure i Udgravninger for Kældertrapper og Lyskasser.

Tagene er dækkede med Skifer lagt i Kit og understøgne; langs Rygning og Grater er anvendt Patentrygningssten. Paa alle Bygninger er anbragt Snestoppere af galvaniseret $\frac{1}{4}$ " \times $1\frac{1}{4}$ " Jern samt 12 Tommer underhængende Tagrende og 3 Tommer Nedløbsrør. Nedløbsrørene ender forneden i støbte Nedløbskasser.

Samtlige Ydermures indvendige Flade er, efter at Murene var behørigt udtørrede, strøget med „Adiodon“ i et tæt Lag; alle indvendige Murflader med Undtagelse af Flader i Kedel- og Brændselsrum samt i Loftsetager, der ikke benyttes til Ophold, er pudsede glat i Lod og filsede.

Samtlige Lofter, hvor Monierværk eller murede Kapper ikke er anvendt, er rørede, pudsede, filsede og hvidtede; murede Kapper er pudsede, filsede og hvidtede; Monierværkslofter er filsede og hvidtede. Undersiden af Jernbjælker i Etageadskillelser er beklædt med Rabitsværk.

Alle udvendige Flader af Kældermure er strøgne med varm Asfalt i et tæt Lag, der er i Forbindelse med det nederste, af naturlig Asfalt dannede isolerende Lag i Murene.

Forinden Gulvene er pudsede eller belagte med Fliser, er de strøgne med varm Asfalt i et tæt Lag, som er sat i Forbindelse med det isolerende Lag i Muren, efter at dette først var opvarmet.

I alle Lokaler, hvor der til Gulv er anvendt Ter-

razzo, Fliser eller Linoleum, er det derunder værende Betongulv eller de derværende Hvælvingers udligede Overflade forinden Anbringelsen af Gulvbelægningen strøget med varm Asfalt i et tæt Lag, der er fortsat opad Omslutningsmurene til en Højde af 3 Tommer over Gulvets Overflade. I de nævnte Lokaler var Væggene af Hensyn hertil kun pudsede til 3 Tommer fra Gulvets Overflade; Overgangen mellem Gulv og Væg er da fremstillet ved en Hulliste af Terrazzo med 3 Tommers Radius. I de samme Lokaler, med Undtagelse af dem, der benyttes til Privatbolig, er alle fremspringende og indspringende Kanter afrundede efter en Cirkelbue med $1\frac{1}{2}$ Tommes Radius.

Gulvbelæggningerne i alle Sygepavillonerne er som tidligere nævnt Terrazzo eller Linoleum. Terrazzo kan vel ikke siges at tilfredsstille alle Fordringer, der kan stilles til Gulve i Sygehuse, navnlig fordi det, som Erfaringen viser, ikke er muligt i det at undgaa fine Revner eller Ridser, især naar Gulvet har en større Udstrækning. Disse Revner kan undertiden skyldes Bevægelser i Underlaget, men selv hvor dette er fast, fremkommer de, rimeligvis som Følge af Støbspændinger i det udstøbte Lag Terrazzo. Der er dog for Tiden næppe noget andet Materiale, der, naar alle Hensyn tages i Betragtning, er bedre. Der fremkom for et Par Aar siden et Materiale, „Papyrolith“, der, efter de af Fabrikanten udsendte Prøver at dømme, syntes at være fortrinligt, og man troede her at have et Materiale, der tilfredsstillede alle Fordringer. Resultatet af nogle med det af Arbejdsbestyrelsen for Epidemihospitalet anstillede Forsøg viste imidlertid, at Fabrikanten ikke var Herre over at fremstille et plant Gulv, og at eet Forsøgsgulv ikke hærdenede paa tilfredsstillende Maade, medens et andet, der var anbragt i et Lokale, hvor der var større Vandspild,

efter ganske kort Tids Forløb var helt ødelagt. Lignende Erfaring har man høstet andetsteds f. Eks. i Amsterdam.

En væsentlig Mangel ved Terrazzo anvendt i Sygestuer er, at det om Vinteren giver et forholdsvis koldt Gulv; dette har medført, at man i disse Lokaler har foretrukket at anvende Linoleum, der, som tidligere omtalt, er anbragt inden for en Bort af Terrazzo; Borten begrænses af en lodret stillet Messingskinne, mod hvilken Linoleummet støder.

Inden for Indgangsdørene i Sygepavillonerne er i Gulvene fremstillet en Fordybning svarende til Gulvmaattens Form og Tykkelse.

Væggene. I alle Badeværelser, Klosetrum, Rum til Udtømmningsskaal, Rum til snavset Linned, i Økonomi-bygningens Køkken, i Vadskerilokalet, i Indleveringsrummet og i Maskinrummet er Væggene beklædte med hvide, glacerede Fliser til 5 Fods Højde over Gulvet. Beklædningen støder forneden til Terrazzo-Hullisten og afsluttes foroven med en Bort. I de afrundede, frem-springende og indspringende Kanter er anvendt Fliser med passende Krumning.

Lignende Beklædning er anbragt over Vadske, over Køkkenborde og over Plader til Gaskogeapparater i Sygepavillonernes Køkkener.

Samtlige Vægge i alle Lokaler, hvor der til Gulv er anvendt Terrazzo, Fliser eller Linoleum (med Undtagelse af dem, der benyttes til Privatbolig) er paa den ikke med Fliser beklædte Del spartlede, slebne og strøgne 4 Gange med Oliefarve samt lakerede.

Vægge i Opholds- og Beboelsesrum er grundede og strøgne 3 Gange med Oliefarve; de øvrige Vægflader er hvidtede eller farvede.

Døre. Paa Plan X. Fig. 2—4, er vist en Dør til en Sygestue i Sygepavillonerne. Den fri Bredde i Dør-aabningens Lysning er 38 Tommer.

Karmen dannes af galvaniseret \angle -Staal, der ved forsvarlige Murankre fastholdes paa sin Plads; for at Fallen ikke skal ødelægge Muren, naar Døren slaar i, er Karmen paa det paagældende Sted forsynet med en Lap, der har en Krumning, som svarer til den afrundede Kant af Muren. Karmen maa, for at Døren kan komme til at slutte til Falsen, opstilles nøjagtigt i Plan.

Tærskelen er dannet af en Skiferplade, der giver et mindre Anslag for Døren forneden. Skøndt Tærskelen ofte udelades ved de indvendige Døre i Sygehuse, for at Færdselen navnlig med transportable Badekar kan blive lettere, har den Træk, der opstaar, naar Temperaturen ikke er den samme paa begge Sider af Døren, dog været saa generende, at man senere har maattet beslaa Døren forneden med Filt, der slæbte paa Gulvet og derved tættede. Fremgangsmaaden er i hygiejnisk Henseende mindre heldig, og man har ved dette Sygehus ikke troet at burde udelade Dørtærskelen, men har anbragt den og taget den Ulempe, der er forbunden med den.

I de Rum, hvor Tæthed forneden ikke spiller nogen Rolle, er Tærskelen udeladt, f. Eks. i Sygepavillonernes Klosetrum, hvor Dørens nederste Kant er 4 Tommer over Gulvet, og i Badebygningen, hvor der er et mindre Spillerum mellem Gulv og Dørene til Karbaderummene og Styrtebadrummet.

Døren er en glat Dør dannet af et Træskelet, i hvis Ramstykker der paa hver Side af Døren er tildannet en Fals, afpasset efter Beklædningens Tykkelse. Beklædningen dannes af et Lag „Compo-board“ paa hver Side af Døren, tilpasset i Falsen og stiftet til Ramstykker, Mellemstykker og Skraastivere. I Midten af Døren er et Kighul lukket med Glas, i hvilket Stuens Nummer staar klart paa den matætsede Bund.

Da der ikke kan foretages Forandringer ved Karmen, naar den først er anbragt paa Plads, maa Døren ogsaa

tildannes med stor Omhu for at blive plan. For bedre at kunne opnaa dette, har man til Skelettet anvendt Cyprestræ, der, naar det er passende lagret og valgt med Omhu, synes at arbejde mindre end almindeligt Fyrre- eller Grantræ; det er rent, uden fremtrædende Knaster og forholdsvis let.

Dørene er spartlede 2 Gange, slebne og strøgne 4 Gange i Toner samt lakerede.

Laasen er en indstukken Laas med Falle og Skubrigel; for i Karmen at kunne nøjes med et Hul til Fallen, er Rigelen ikke anbragt vandret, men lodret, saaledes at den, naar Døren skal aflaaes, griber op i Fallen og fastholder den, saa at Døren ikke kan aabnes.

Da Dørene til Sygestuerne, Rum til snavset Linned, Linnedskab og til Forstuen til Klosetrømmene kun skal kunne aflaaes udvendig fra, gaar Nøglehullet ikke helt gennem Døren, og man har derfor ved disse Døre ogsaa udeladt Forhænget.

Haandtaget er et poleret, glat Messinghaandtag.

Hvor „Compo-board“ Døre er anvendte i Rabitzvægge, er Karmen dannet af galvaniseret z-Staal, der er forsynet med de nødvendige smedede Øjer til Fastgørelse af Væggens Næt. Plan X. Fig. 5.

Samtlige indvendige Døre i Pavillonerne, Dørene til Modtagelsværelserne og Baderummet i Administrationsbygningen, Dørene til samtlige Bygningers Klosetrum, samtlige indvendige Døre i Badebygningen (med Undtagelse af Branddøren mellem Bademesterens Lokale og Korridoren, som er af Jern), samtlige indvendige Døre i Økonomibygningens 1^{ste} Etage, Døren til Sygeplejerskernes Spisestue i denne Bygning's Loftsetage, samtlige indvendige Døre i Vadskeribygningens 1^{ste} Etage, samtlige indvendige Døre i Desinfektionsanstalten og Lighuset er „Compo-board“ Døre; dog findes der ikke noget Kighul i disse Døre; men en Del af dem er forsynet med større

eller mindre Ruder af mat Glas. Med Undtagelse af Dørene til Karbaderum, Styrtebadrum og to Bade ved Gavlen i Badebygningen, kan de øvrige aflaaes fra begge Sider, hvorfor Nøgleskiltene er forsynede med Forhæng.

Laasene til Klosetdørene har i Stedet for Nøgle et Haandtag, ved Hjælp af hvilket Døren aflaaes indvendig fra, medens samtidig en inden for en lille Rude anbragt Skive viser, at der er „optaget“.

Døre i Kældere er glatte Revledøre, medens alle andre Døre er almindelige Fyldingsdøre med solide Beslag af almindelig Konstruktion.

Den ydre Port i Administrationsbygningen og Indgangsdøren til Lighuset er af Egetræ.

Vinduer. I samtlige Vinduesaabninger er der muret False til Støtte for Karmen. Melleumrummet mellem denne og Muren er tættet med tjæret Værk, forinden Fugerne er satte ud.

Paa Plan X. Fig. 6—8 er vist et Vindu i en Sygepavillon. Saalbænken, der som tidligere nævnt er en Skiferplade, griber op i en Fals paa Underkarmstykkets udvendige Side, medens en Plade af poleret Marmor afdækker Vinduesblændingen indvendigt og griber ind i en Fals paa Karmstykkets indvendige Side.

Marmorplade findes i alle Lokaler, hvor der til Gulv er anvendt Terrazzo, Fliser eller Linoleum (med Undtagelse af dem, der benyttes som Privatbolig).

For at formindske Varmetabene saa meget som muligt har Vinduerne (med Undtagelse af Kældervinduer, Vinduer i Køkkener og Klosetrum til Beboelseslejligheder, Vinduer i Økonomi- og Vadskeribygningens 1^{ste} Etage samt i Ind- og Udleveringsrum i Desinfektionsanstalten og i Ligstuen) saavel udvendige som indvendige Rammer; de udvendige Rammer er dannede af Cyprestræ, medens de indvendige er af Fyrretræ.

Samtlige Vinduesbeslag er galvaniserede; Stabler, Hasper og Vindueskroge er af hammerbart Støbejern.

I Sygepavillonernes udvendige Rammer er Ruderne, dels af Hensyn til at formindske Varmetabene, dels for at dæmpe Støj og Larm udefra, af c. $\frac{1}{4}$ Tomme tykt Spejlglas; i de indvendige Rammer er indsat dobbelt fransk Glas.

I de øvrige Bygningers Vinduer er Ruderne af 1^{ste} Sort Glas.

Mat Glas er indsat i de to nederste, indvendige Rammer i Modtagelsesværelserne, i Af- og Paaklædningsrum samt Baderum i Administrationsbygningen og i Sygepavillonerne samt i Desinfektionsanstalten, endvidere i de store Vinduer i Klosetrummene i Sygepavillonerne samt i de nederste Rammer i Ligstue og Obduktionsstue.

Til Vinduerne i een af de 8 Sengs Sygestuer i hver af Pavillonerne A og C findes desuden et Sæt indvendige Rammer med rubinrødt Glas.

Tagvinduerne er af Zink; i Depotlokalerne er de indvendigt forsynede med tætsluttende Rammer med fin Metaltvist.

I Privatboligerne og Kontorlokalerne er Vinduerne udstyrede med Lysningspanel og Indfatninger som i almindelige Beboelseshuse.

Badekarrene er af Fajance og opstillede paa Fødder af glaceret Stentøj. Afløbet er forsynet med Prop og Kæde. De transportable Badekar er af poleret Kobber.

Vandklosetterne er af Fajance og har indbrændt Metaltud til Forbindelse med Faldrør og Ventilationsrør; Sædet er af poleret Mahognitræ; Skyllécisternen er af Modellen „Levern“ og har Skyllerør af Bly. Cisternen er fastgjort paa Væggen ved Hjælp af indmurede Bolte; Mellemrummet mellem Væg og Cisterne er tilstøbt med Mørtel og de indadgaaende Vinkler afrundede.

Udtømmningsskaalene er af Fajance, har „Levern“ Skyllécisterne og er forsynede med Straalerør fra Siden.

I Klosetrummene i Pavillonerne er Skillevæggene mellem de ved Siden af hverandre liggende Klosetter eller Udtømmingsskaale dannede af Plader af poleret Skifer, 1 Tomme tykke; Pladerne er fortil fastgjorte til støbte Jernsøjler, der tillige bærer Dørene; bagtil er Pladerne, hvis nederste Kant er hævet 4 Tommer over Gulvet, indmurede i Væggen og baarne af indstøbte Jern-dupper. Søjlerne er foroven indbyrdes afstivede ved et galvaniseret \angle -Jern, der tillige tjener til Anslag for Dørene.

Køkkenvadskene (med Undtagelse af Vadskene i Beboelseslejlighederne, der er af Støbejern) er af Fajance og forsynede med Træriste af Asketræ.

Haandvadske er af Fajance; de store Haandvadske i Sygepavillonerne B, C, D og E's Badeværelser har Afløb med Rist, og over dem er anbragt 3 Brusehaner af lignende Konstruktion som den, der anvendes ved Vadskeborde i Kaserer.

Plan X. Fig. 1 viser i større Maalestok en af Udbygningerne paa Sygepavillonerne B, C, D og E med de deri værende Installationer og Anbringelsesmaaden for disse.

Opvarmning og Ventilation m. m.

I det af Krigsministeriets delegerede indsendte Forslag til et Garnisonssygehus m. m. var der paatænkt opført et for hele Etablissementet fælles Maskinhus, fra hvilket der foruden Drivkraft til Vadskeriet og til Fremstilling af den elektriske Belysning af Epidemihospitalet skulde leveres Damp til Opvarmning m. m.

Da Opførelsen af Garnisonssygehuset imidlertid foreløbig blev udsat, og da der i det til Epidemihospitalet bevilgede Beløb ikke var taget Hensyn til Opførelsen af et saa stort Maskinhus, at det senere ogsaa kunde afgive Plads til de Installationer, der bliver nødvendige for Driften af Garnisonssygehuset, maatte der foretages en

Ændring i det oprindelige Forslag, og hertil lededes man ogsaa af andre Hensyn.

Belægningsforholdene er nemlig meget foranderlige i Epidemihospitalet, og navnlig er Belægningen i den kolde og mørke Aarstid forholdsvis ringe; det var derfor naturligt ikke at opvarme hele Epidemihospitalet fra et fælles Anlæg, idet Varmetabene paa de udstrakte underjordiske eller overjordiske Ledninger, Udgiften til Driften og Forrentningen af Anlægsomkostningerne vilde blive uforholdsmæssigt store i Forhold til den ringe Brug, der gøres af Hospitalet i den koldeste Tid af Aaret. For den elektriske Belysning gælder noget lignende, idet der i den mørkeste Tid vil blive brugt forholdsvis faa Lamper.

Man bestemte sig derfor til at opvarme hver enkelt Bygning for sig, saaledes at de er uafhængige af hverandre og saaledes, at der kun opvarmes efter Størrelsen af den i Øjeblikket værende Belægning. Til den elektriske Belysning faar man Elektricitet fra Kjøbenhavns Kommune, men, naar Garnisonssygehuset bliver opført, vil det være rimeligt at lade dettes Maskiner levere Elektricitet til Epidemihospitalet, hvilket med Lethed lader sig udføre.

Det til Driften af Vadskeribygningens Maskiner nødvendige Dampkedelanlæg har man underbragt i den til Vadskeribygningen knyttede mindre Tilbygning.

Af de forskellige Centralopvarmningsmetoder bestemte man sig efter de foreliggende Forhold for Opvarmning med varmt Vand, dels fordi denne giver en behagelig Varme, dels fordi de enkelte Organer navnlig Rørledningerne, naar de ikke tømmes for ofte, ikke ødelægges saa hurtigt som f. Eks. naar man benytter Damp. Hertil kom, at man ved at anvende denne Metode i Forbindelse med Reck's Cirkulator kunde nøjes med betydelig mindre Rørdimensioner og derved belemre Lokalerne mindre.

En Beskrivelse af Metoden er tidligere given i „Mili-

tærlægen“, VII. Aargang, Hefte I, og vil derfor ikke blive omtalt nærmere her.

Den for de forskellige Lokaler senere angivne Temperatur kan holdes selv ved en laveste ydre Temperatur af $\div 15^{\circ}$ C.

I Administrationsbygningen, Badebygningen, i de 6 Sygepavilloner og i Økonomibygningen er Kedlerne opstillede i Kedelrummene i Kælderetagerne. De er indrettede til Fyring med Koks og har Magasiner af en saadan Størrelse, at de rummer Brændsel for 8 Timers Maksimumsfyring; de er forsynede med automatisk virkende Trækregulator.

I *Administrationsbygningen* opvarmes samtlige Lokaler i 1^{ste} og 2^{den} Etage med Undtagelse af Trapperum, Korridorer og Klosetrum. I Loftsetagen opvarmes Skabværelser og Omklædningsrum samt Karlekamrene. Anlægget leverer desuden det fornødne varme Vand til en Haandvask i det ene Modtagelsesværelse og til Badeværelset i 1^{ste} Eage. Samtlige opvarmede Lokaler kan gives en Temperatur af $+ 20^{\circ}$ C.

I Modtagelsesværelserne fornys Luften $2\frac{1}{2}$ Gang i Timen. I de øvrige Lokaler er kun paaregnet den Luftfornyelse ad de tilfældige Veje, der opstaar ved Udsugningen gennem Ventilationskanalerne.

I *Badebygningen* opvarmes samtlige Lokaler med Undtagelse af Entreer og Korridorer. De kan gives en Temperatur af $+ 22^{\circ}$ C. Anlægget kan tillige levere det fornødne varme Vand til 7 Karbade og 2 Styrtebade, saaledes at der kan tages 14 Bade pr. Time. Beholderen til Opvarmningen af Badevandet er anbragt i Loftsetagen.

Der er i Bygningen kun paaregnet den Luftfornyelse ad de tilfældige Veje, der opstaar ved Udsugning gennem Ventilationskanalerne.

I *Sygepavillonerne* opvarmes samtlige Lokaler i 1^{ste} Etage med Undtagelse af Forstuerne ved Indgangene

samt Rummene til snavset Tøj. Temperaturen kan være + 20° C.

Luften fornyes 2¹/₂ Gang i Timen (paa Plan X. Fig. 6 er vist Snit gennem en Friskluftskanal og det der indenfor anbragte Varmelegeme), og denne Luftfornyelse er om Sommeren sikret ved Anvendelsen af Varmeflader i Ventilationskanalerne. Anlægget kan desuden levere varmt Vand til Lægens Haandvask, til Badekarrene og til Køkkenet.

I *Økonomibygningen* opvarmes Rummene til Rengøring af Fødemidler og Udleveringsrummene til + 12° C. og alle Rum i Loftsetagen med Undtagelse af Korridorer, Trapper og Klosetrum til + 20° C. Desuden leverer Kedelen den fornødne Damp og varmt Vand til Brug i Køkkenet, Opvadskerum og Rengøringsrum.

Køkkenet, Opvadskerum og Rengøringsrum ventileres kraftigt ved Anvendelsen af Varmeflader i Ventilationskanalerne.

I Køkkenet er anbragt:

- 1 Grydebord med tre 100-Potters Dampkoge gryder anbragte i en fælles Støbejernsplade. Gryderne er af Bronze, afdrejede indvendigt og paa Kanten; Damptrøjerne er af Støbejern, Laagene af fortinnet Kobber,
- 1 Kartoffelkoger,
- 1 fritstaaende, fortinnet Smedejerns Dampkoge gryde til 130 Potter,
- 2 Dampvarmeborde,
- 1 fritstaaende Komfur.

Anlæggene er ordnede saaledes, at Fortætningsvandet gaar tilbage til Kedlen.

I *Vadskeribygningen* opvarmes Indleveringsrummet, Rullestuen og Udleveringsrummet i 1^{ste} Etage til + 15° C.; Vadskeribesty rerindens og Fyrbøderens Lejligheder samt Reparations- og Systuen i Loftsetagen til + 20° C.

Til Opvarmningen i denne Bygning benyttes Damp

med reduceret Tryk fra Højtrykskedlen, der tillige forsyner Maskinerne med Damp og varmt Vand.

Vadskerilokalet ventileres ved Anvendelsen af Varmeflader i Ventilationskanalerne.

Til Vadskeriet hører:

- 1¹ 4-Hestes Dampmaskine,
- 1 Varmtvandsbeholder paa 40 Kubikfod,
- 1 Returvandsbeholder,
- 2 Vadskemaskiner efter Dobbelttromle-Systemet, hver til c. 100 Pd.,
- 1 Skyllmaskine,
- 1 Bygekar af galvaniseret Jernplade til c. 800 Potter,
- 1 Ludbeholder til 400 Potter,
- 3 Haandvadske af galvaniseret Jernplade,
- 2 Blødekar,
- 1 Centrifuge-Tørremaskine,
- 1 Maskinrulle,
- 1 Strygeovn til 20 Jern og Tørreindretning med Tørreheste til 80 à 100 Pd. Vadske i Timen.

Anlæggene er indrettede saaledes, at Fortætningsvandet løber til Returvandsbeholderen.

I *Desinfektionsanstalten* er opstillet en Desinfektionsovn og i Tørrestuen er anbragt Varmeflader, saa at Temperaturen her kan bringes op til $+40^{\circ}$ C. Af- og Paaklædningsrummet opvarmes til $+20^{\circ}$ C., Badeværelset til $+22^{\circ}$ C. Dampen til denne Bygning leveres fra Vadskeribygnings Kedel.

I Indleveringsrummet er der opstillet en mindre Forbrændingsovn, Plan X. Fig. 9.

Lighusets Obduktionsrum opvarmes ved Damp fra Vadskeribygnings Dampkedel, der tillige opvarmer det til Brug i Lokalet fornødne Vand.

Samtlige *Ledninger* er dannede af Huldchinsky's

Staalrør og forsynede med saa mange Langgevind med Kontramøttrik, at de kan nedtages uden at overskæres, og uden at man beskadiger Murværket.

I Badebygningen og i Sygepavillonerne er alle vandrette Ledninger anbragte i Loftsetagen — dels ophængte i Rørbærere i Tagværket, dels anbragte paa Ruller paa Gulvet — saaledes at der i alle de af de syge benyttede Lokaler kun haves de til Varmeafgiverne nødvendige lodrette Varmtvands- og Returrør.

Paa Plan XI. Fig. 1 er vist et Diagram for Varmtvandsopvarmningen m. m. i Pavillonerne B, C, D og E.

I de øvrige Bygninger er ogsaa de vandrette Ledninger, saa vidt Forholdene har tilladt det, anbragte i Loftsetagen.

Alle Ledninger, der ikke ligger i egentlige Beboelseslokaler, er ved Hjælp af indmurede Rørbærere fastholdte i saa stor Afstand fra Væggen, at der er Plads til at komme til at rengøre Vægfladen bag dem.

De Ledninger m. m., der ikke ligger i Lokaler, som skal opvarmes, er isolerede med Kiselguhr, Filt og Lærredsbandage i 1 Tommes Tykkelse.

Alle Varmeflader er holdte saa glatte som muligt og uden Firmamærker for at lette Rengøringen.

Belysning.

Som tidligere nævnt anvendes elektrisk Belysning, til hvilken Kjøbenhavns Kommune leverer den fornødne Elektricitet, og alle Installationer er som Følge heraf udførte i nøje Overensstemmelse med de Regler, der af Kjøbenhavns Magistrat er givne for Udførelsen af elektriske Anlæg, som ønskes satte i Forbindelse med Ledningerne fra de elektriske Stationer.

Fra Kommunens Ledninger i Tagensvej er Hospitalets Ledninger førte ind til Økonomibygningsens Kælderetage, hvor Maalerne m. m. er anbragte. Herfra er

Ledningerne førte underjordisk til de forskellige Bygninger; Jordledningerne er beskyttede ved dobbelt Blykappe og dobbelt Jernbaandsarmatur.

I Badebygningen, i samtlige Sygepavilloner, i Desinfektionsanstalten og i Lighuset er Ledningerne straks efter Indførelsen i Bygningerne førte op i Loftsetagen, i hvilken samtlige øvrige Ledninger og Stikledninger er anbragte paa Spær, Hanebjælker eller Gulv, saaledes at de er let tilgængelige; i Lokalerne er Ledningerne til Kontakterne indlagte i Pudslaget.

I de øvrige Bygninger er Ledningerne lagte som i almindelige Beboelsesbygninger.

Fordelingstavler, Strømsluttere, Kontaktdaaser m. m. er givne saa glatte Flader, som Forholdene tillader det; de er anbragte paa indmurede Metalplader, saa at Anvendelsen af Træpropper i Muren er undgaaet.

Samtlige Lamper inde i Bygningen er 16 Lys Lamper, og Lamperne til Belysning af Terrainet er 32-Lys Lamper.

Kommunen leverer tillige Elektricitet til Drift af Elevatorerne i Økonomi- og Vadskeribygningen.

Telefonforbindelser.

I Administrationsbygningens Skrivestue er anbragt en Telefon med Ekstraklokke i Portnerlogen og med fornøden Omstilling til:

- 1 Telefon paa Gangen i Administrationsbygningens 2^{den} Etage,
- 2 Telefoner i hver af Pavillonerne A og F,
- 1 Telefon i hver af Pavillonerne B, C, D og E,
- 1 — i Badebygningen,
- 1 — i Økonomibygningen,
- 1 — i Vadskeribygningen,
- 1 — i Maskinmesterboligen.

Ledningerne uden for Bygningerne er samlede i bly-armerede Kabler, der er lagte i Jorden.

Elektriske Ringeledninger

er anbragte i de enkelte Bygninger i fornøden Udstrækning. De er anbragte paa lignende Maade som Ledningerne for den elektriske Belysning.

Spildevandsledninger.

De underjordiske Afløb er viste paa Plan I: Fig. 1. Det ses af denne Plan, at Udløbene er førte dels til Kloaken i Jagtvejen, dels til Kloaken i Tagensvej. Da de derværende Ledninger imidlertid ikke var tilstrækkeligt store til at tage alt Overfladevand og Spildevand, var det nødvendigt i det væsentlige at skille førstnævnte fra sidstnævnte. Ledningerne for Overfladevandet har 2 Udløb i den sydøstlige Grænselinie, og det er Meningen herfra at føre Overfladevandet i aaben Grøft til Vandhullet paa Nørrefælled, fra hvilket da anbringes et Overløb med Stigbord til Kloakledningen i Tagensvej, saaledes at Vandstanden i Vandhullet kan reguleres, uden at Ledningen i Tagensvej bliver overfyldt.

Til de indvendige Spildevandsledninger er kun at bemærke, at de saavel som de underjordiske Afløb er udførte i Overensstemmelse med det af Kjøbenhavns Magistrat givne Regulativ for Udførelsen af saadanne Afløb m. m.

Veje, Plantninger.

Såmtlige Veje er chauserede; de begrænses til Siderne af Betonkantsten og brolagt Rendesten.

Fortovene omkring Bygningerne er i det væsentlige belagte med Tjærebeton.

Teltpladserne er græsbevoksede.

Beplantningerne ved de 6 Sygepavilloner er indrettet saaledes, at hver enkelt er et afgrænset Hele for sig. Langs de enkelte Bygningers Langsider er der tilsaat en c. 15 Tommer bred Græskant nærmest Kantstenen; inden for denne er anbragt en Række rodægte Roser eller andre

duftende Planter, og det øvrige er Buskads med forskellige blomsterrige og bladskønne Buske og podede Smaatræer, der er ordnede saaledes, at de i en bestemt Højde efterhaanden vil afgive et tiltalende Skue og tillige frembringe nogen Lunhed og Læ. Der er tilstræbt at gøre Beplantningerne af Interesse saa vidt muligt til alle Aarstider, saaledes at der altid vil være et eller andet behageligt og fornøjeligt at iagttage i Plantebestanden og saaledes, at der blandt andet kan afgives Materiale til Udsmykning i Vaser i Sygestuerne eller lignende.

Langs Vejene er plantet en Del Allétræer, og paa Indersiden af Plankeværket er plantet forskellige Espaliertræer. Planterne er betegnede ved Porcelænsplader med Plantens danske Navn.

Vand og Gas

faas fra Kjøbenhavns Kommune. Ledningerne er i Bygningerne anbragte paa lignende Maade som Ledningerne for Varmtvandsopvarmningen, og hele Forbruget bestemmes ved Maalere. Vandledningerne er i alle de Lokaler, hvor der kan være Tale om, at Fortætningsvand kan udskille sig paa dem, isolerede paa samme Maade som Varmtvandsledningerne.

Udgifterne ved Hospitalets Opførelse.

Af det bevilgede Beløb 780000 Kr. blev 24800 Kr. stillet til Raadighed for 1^{ste} Generalkommandointendantur til Anskaffelse af Inventar, saaledes at der til de egentlige Byggearbejder var 755200 Kroner.

Da Arbejderne endnu ikke er helt afsluttede, kan de til de enkelte Arbejder medgaaede Beløb kun opgives tilnærmelsesvis, men Resultatet vil omtrent stille sig saaledes:

Indhegninger	24000 Kr.
Jordarbejder, udvendige Spildevandsledninger, Veje, Fundamenter og Kældermure indtil Sokkelhøjde, Be- plantninger	120000 -
At overføre...	<u>144000 Kr.</u>

	Overført...	144000	Kr.
Samtlige Bygninger over Sokkelhøjde.....		350000	-
Kedler, Opvarmningsanlæg, Maskiner, Køkkenudstyr..		111000	-
Indvendige Spildevandsledninger, Badekar, Haand- vadske, Klosetter m. m.		27000	-
Elektrisk Belysning, Telefoner, elektriske Ringeled- ninger, Vand og Gas.....		41000	-
Administration, Opførelse af en Tegnestue, Honorar til Arbejdsbestyrelsen m. m.	c.	32000	-
Besparelse	c.	50000	-
	Ialt...	c. 755000	Kr.

Hele Udgiften til Byggearbejderne bliver saaledes c. 705000 Kroner eller 4700 Kroner for hver af de 150 Sygesenge.

For Bygninger og Inventar bliver Udgiften pr. Sygeseng c. 4867 Kroner.

Arbejdets Udførelse blev som tidligere nævnt overdraget Ingeniørkorpset og af dette igen henlagt under 1^{ste} Ingeniørdirektion.

Projektet til Epidemihospitalet er udarbejdet af Direktionens Personale paa Grundlag af det af Krigsministeriets delegerede (Generallæge, Dr. med. J. C. Møller, Oberstløjtnant T. S. Grüner, Kaptajn G. L. Bjerring og Overlæge, Dr. med. H. C. von Harten) skitserede Forslag og under Hensyn til, at kun Epidemihospitalet skulde opføres.

Korpslæge Gordon Norrie har paa Lægekorpsets Vegne ydet lægekyndig Bistand under hele Udarbejdelsen af Projektet og under Opførelsen af Hospitalet, og der har fra Bygningsbestyrelsens Side stadig været konfereret med Inspektøren ved Garnisonssygehuset i Kjøbenhavn, Overintendant J. E. Nielsen.

I Henhold til de for Ingeniørkorpsets Bygningstjeneste gældende Bestemmelser har man med Hensyn til den ydre Udstyrelse af Bygningerne raadført sig med en anerkendt dygtig Arkitekt, Etatsraad, Professor V. Dahlerup,

og de af ham foreslaaede Ændringer i Façadetegningerne er tagne til Følge.

Arkitekt- og Konduktørtjenesten har været udført af Arkitekt Georg Rasmussen, der er ansat under 1^{ste} Ingeniørdirektion.

De forskellige Arbejder er udførte af nedennævnte Entreprenører, Firmaer m. fl.

Entreprenør Simon Jensen: Jordarbejde, udvendige Spildevandsledninger, Veje, Fundamenter til Sokkelhøjde (Formand H. Eriksen).

Aktieselskabet Oskar Køhler: Samtlige Bygninger over Sokkelhøjde samt Indhegningerne med følgende Underentreprenører:

Murermester N. Juul-Petersen (Formand M. Petersen).

Malermester Johan N. Schrøder.

Blikkenslager N. J. Clausen.

Glarmester O. A. Olesen.

Aktieselskabet Reck's Opvarmningskompagni: Opvarmningsanlæggene, Kedler, Maskiner, Køkkenudstyr. Underentreprenør P. Almind.

Firmaet Ludvigsen & Hermann: Indvendige Spildevandsledninger, Badekar, Haandvadske, Klosetter m. m. (Montør Petersen.)

Firmaet Cornelius Knudsen: Elektrisk Belysning, Telefoner, elektriske Ringeledninger, Lamper og Lygter.

Firmaet C. F. Riedel's Efterfølger: Vand- og Gasindlægget samt Jernstakit.

Lektor Carl Hansen: Beplantningerne.

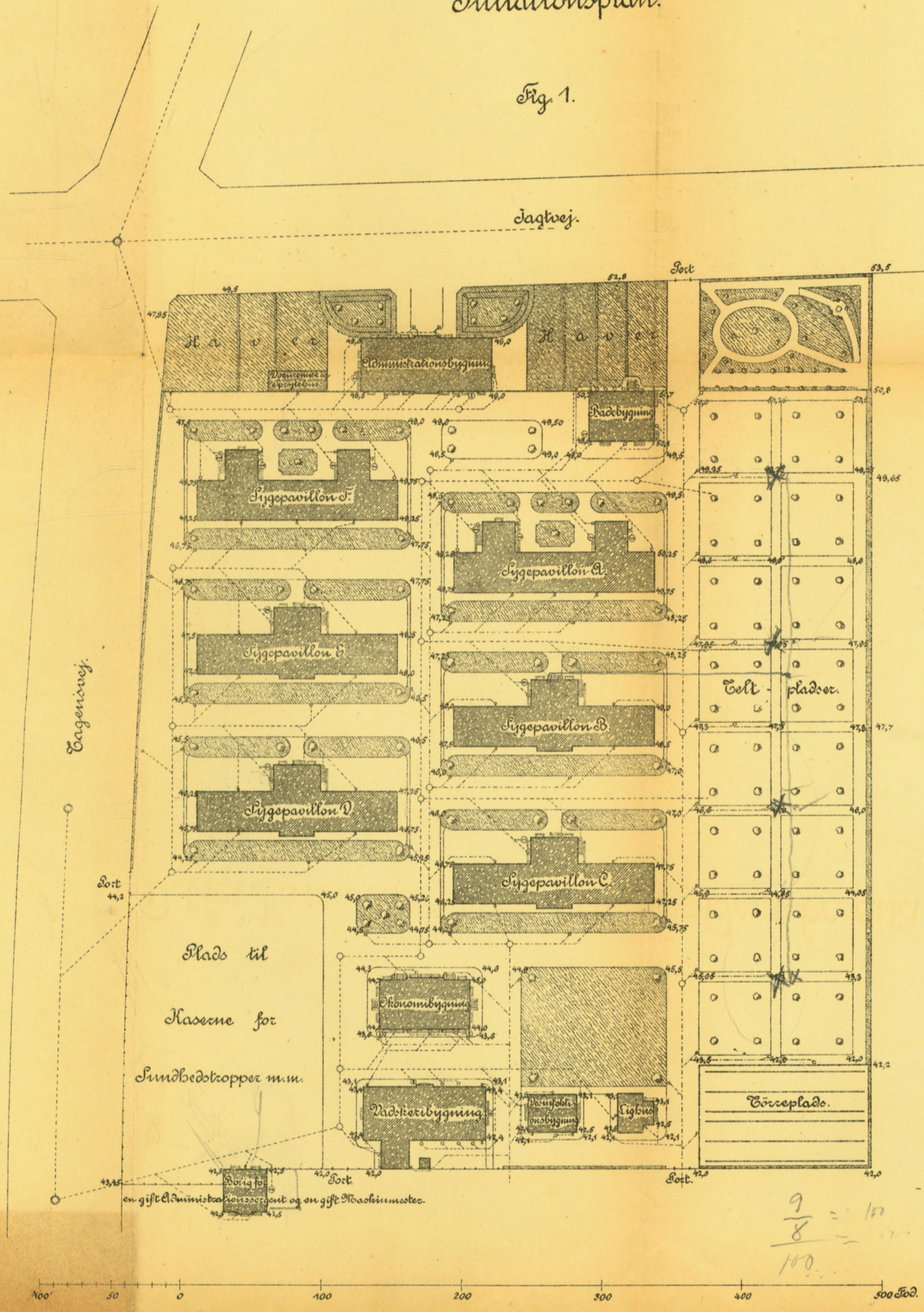
Aktieselskabet Emanuel Jensen og H. Schumacher: Monierstolper og Monierfodplanker.

Paa Plan XII. er vist et perspektivisk Billede af hele Etablissementet.

Det for Hæren og Flaaden fælles Epidemihospital.

Situationsplan.

Fig. 1.

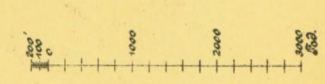
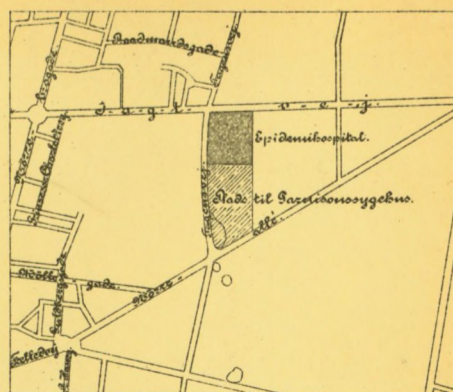


- 4 fods Betonnedgangsrørd.
- 12" Rørbønd.
- 6" eller 9" Rørbønd til Vagueløb.
- ⊕ Nedgangsrørd med Interceptor.
- 12" Betonspidrørd.
- Glasret Rørlørdning.
- " " (Overfladevand)

$$\frac{9}{8} = 100$$

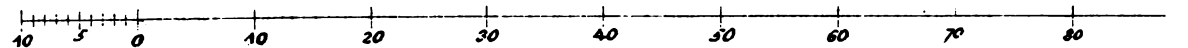
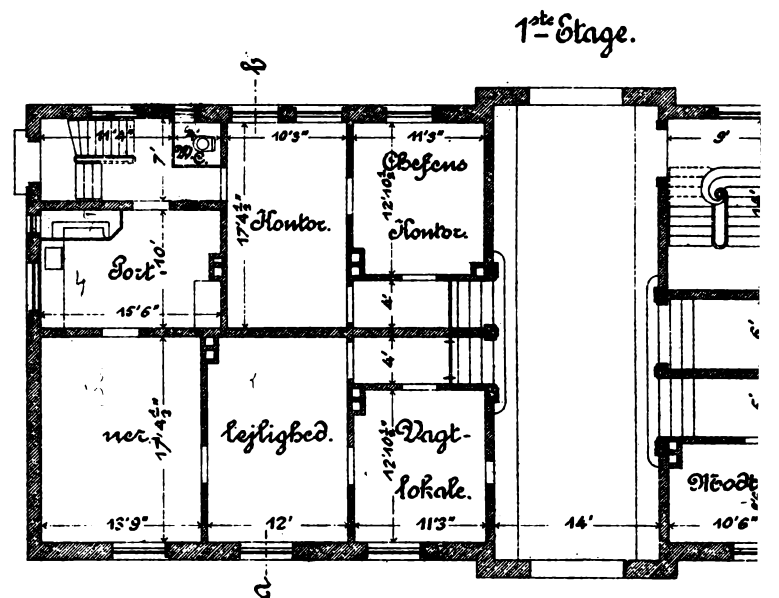
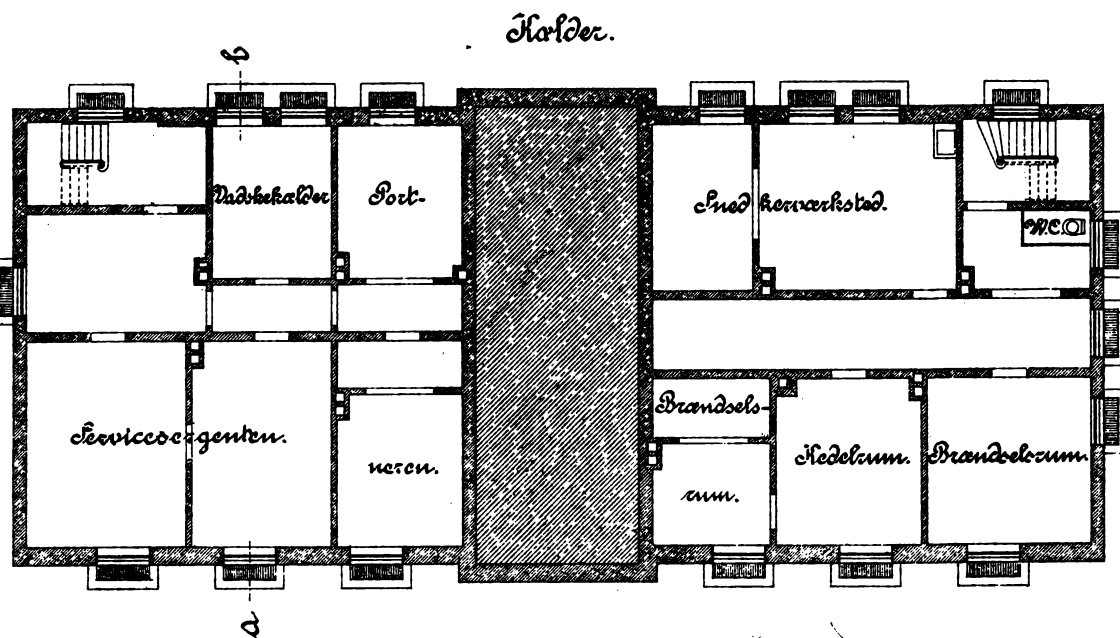
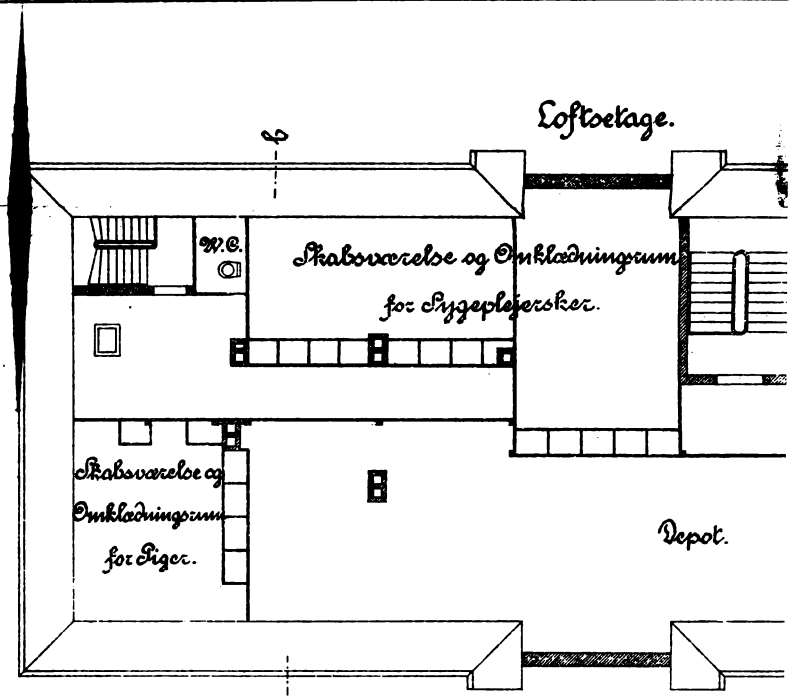
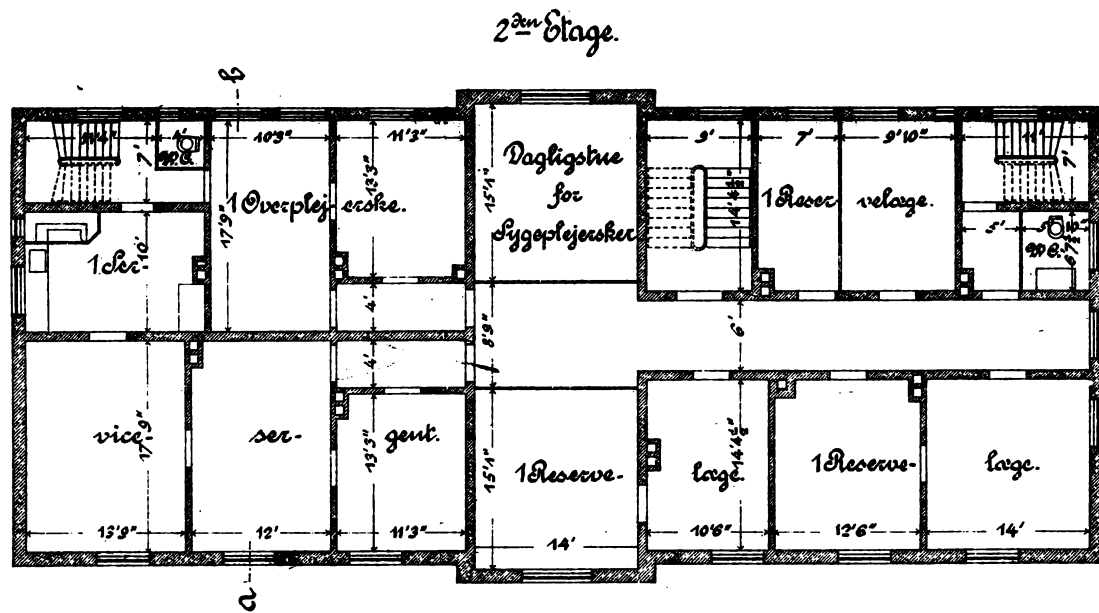
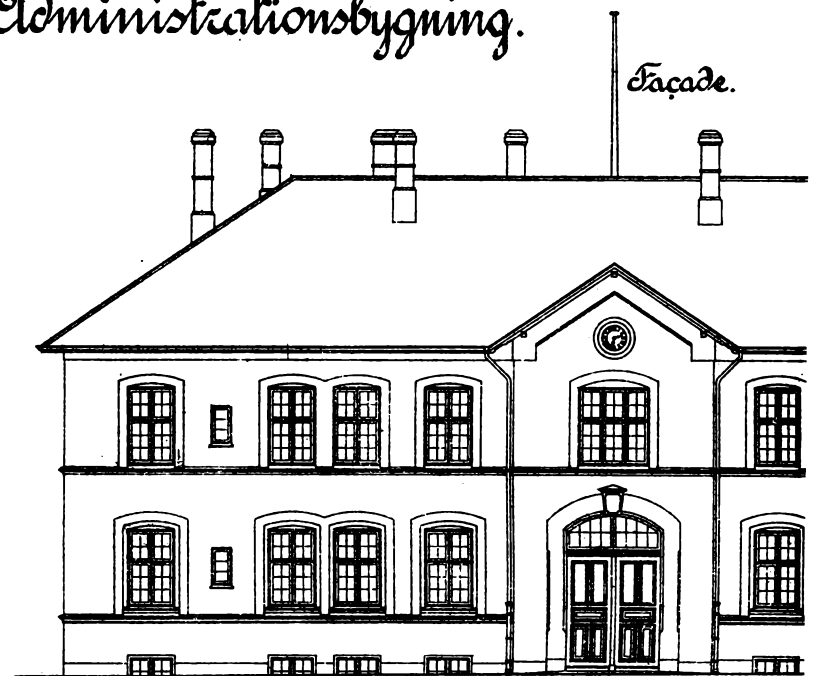
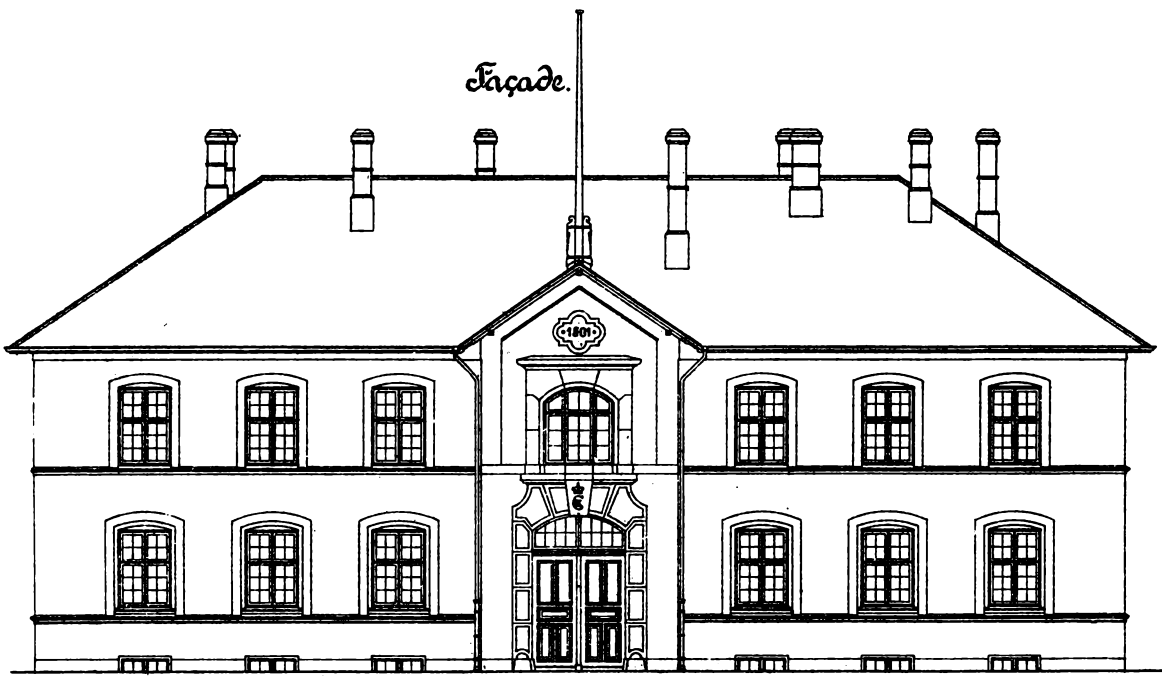
$$\frac{100}{8} = 12.5$$

Fig. 2.



Det for Hæren og Flaaden fælles Epidemibos

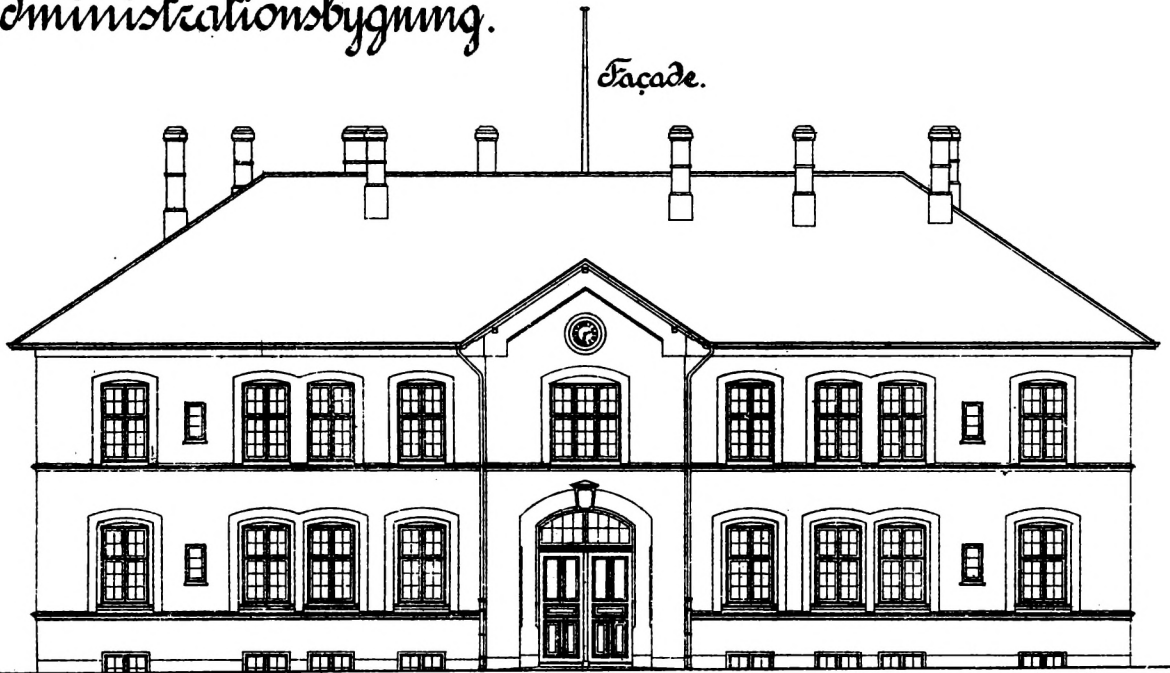
Administrationsbygning.



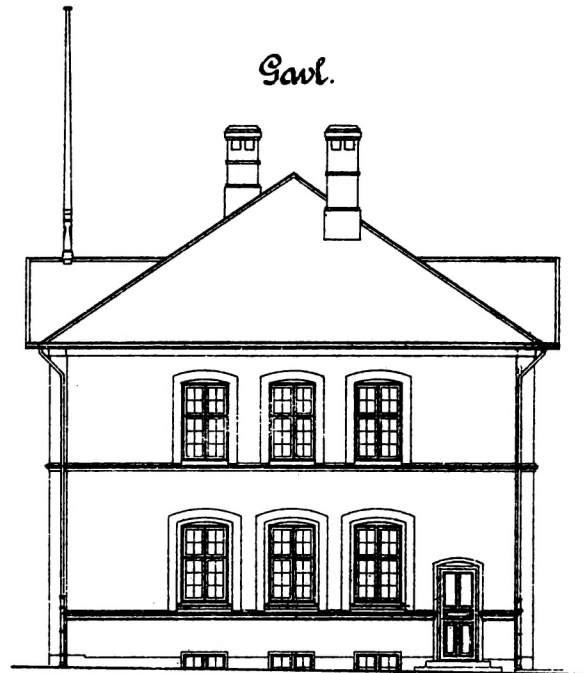
n og Flaaden fælles Epidemibospital.

Administrationsbygning.

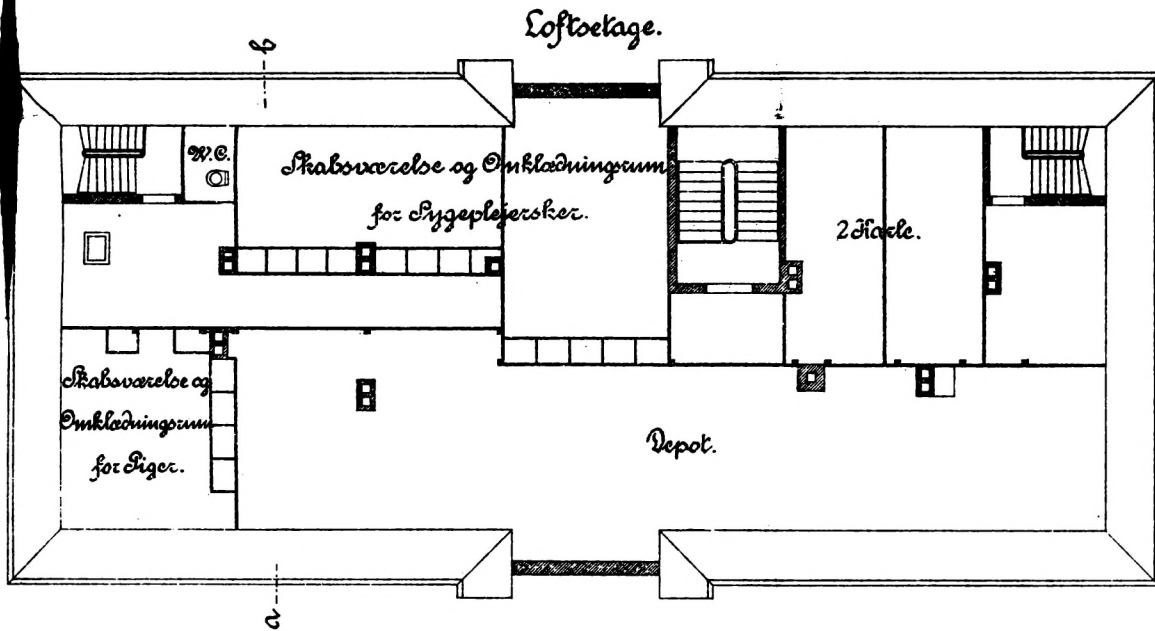
Facade.



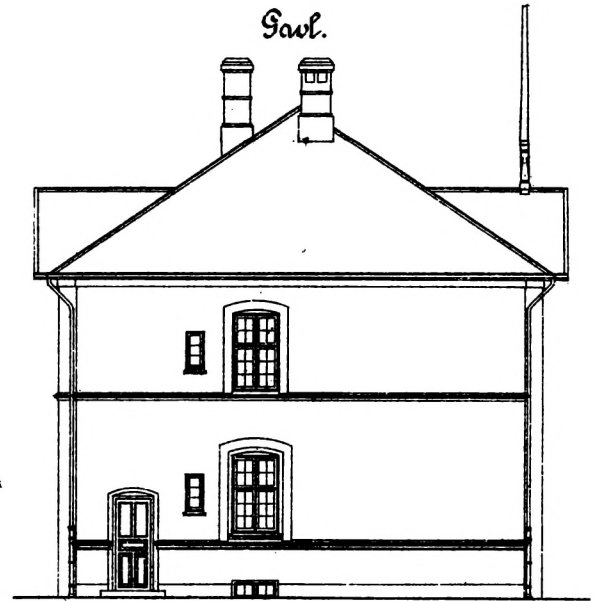
Savl.



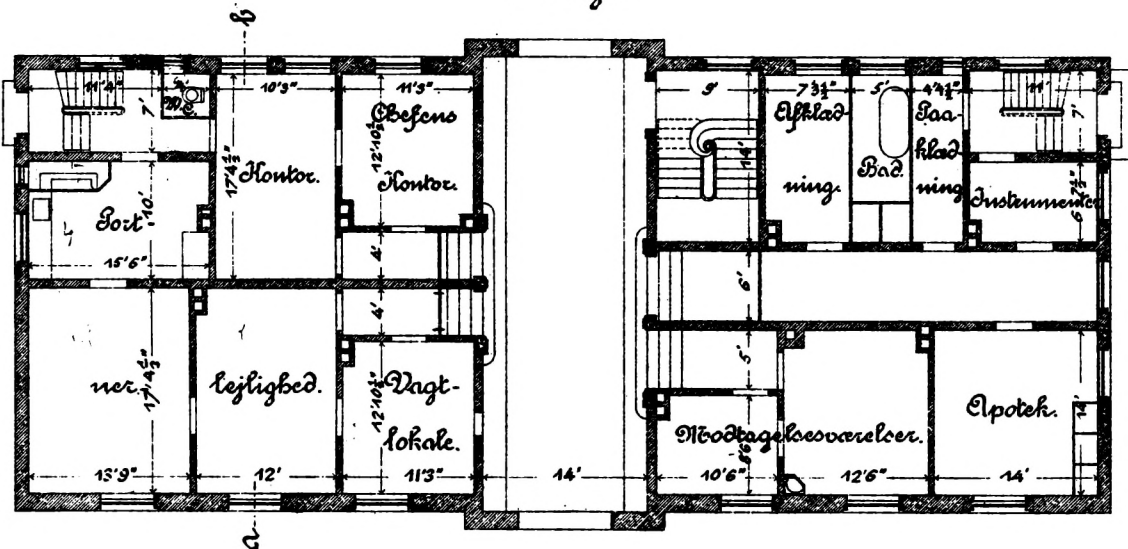
Loftetage.



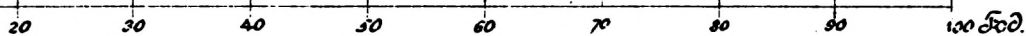
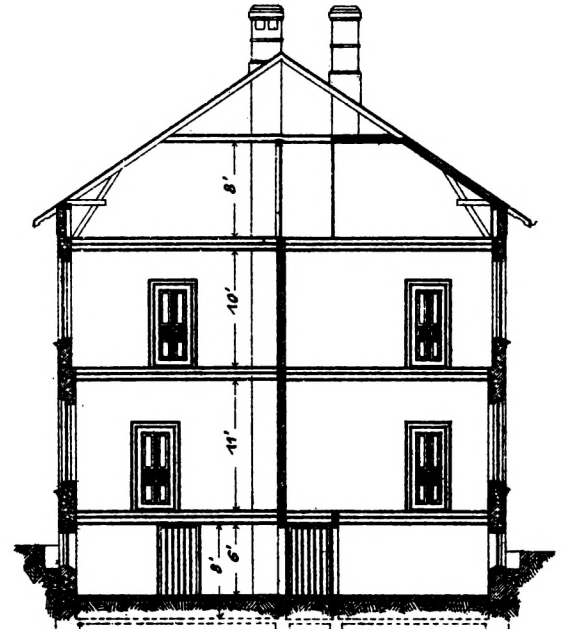
Savl.



1^{ste} Etage.



Snit a-b.

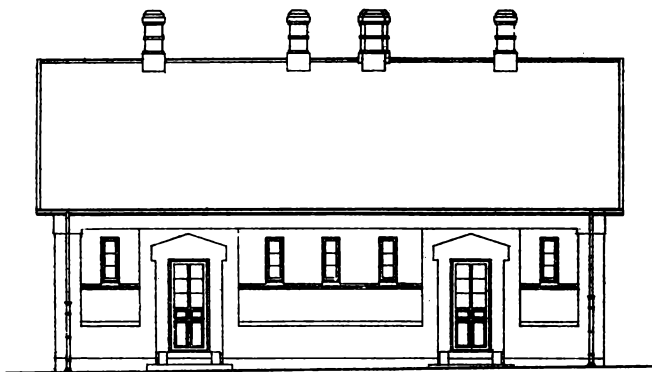


Det for Hæren og Flaaden fælles Epidem

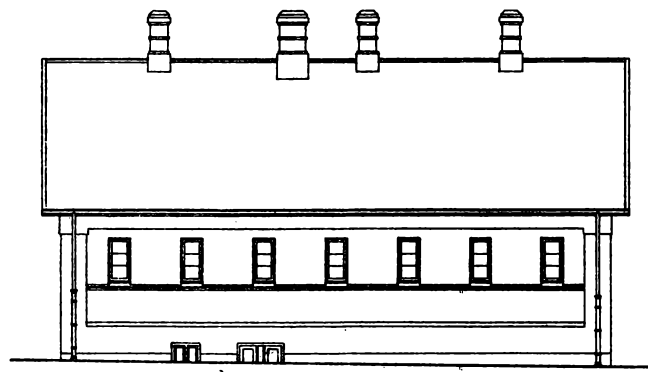
Badebygning.

Fig. 1.

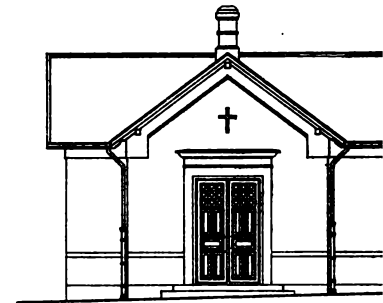
Façade.



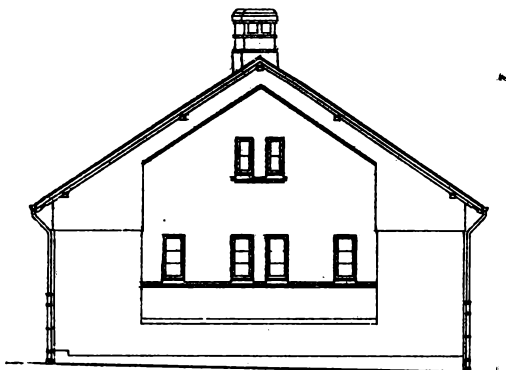
Façade.



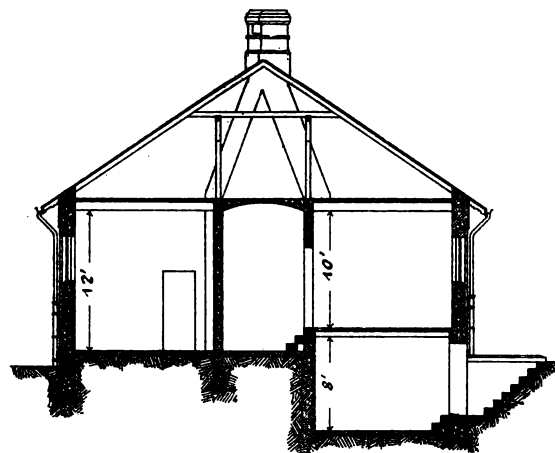
Façade.



Gavl.



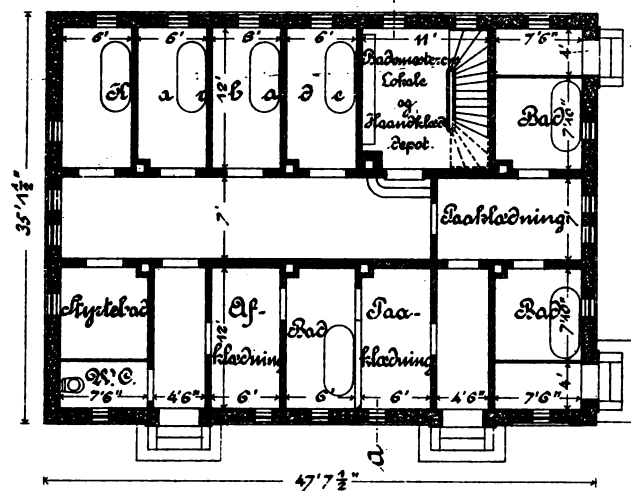
Snit a-b.



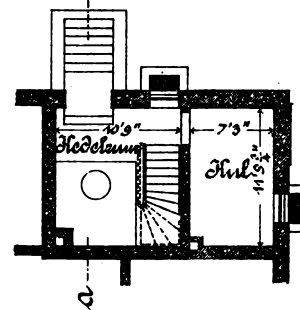
Gavl.



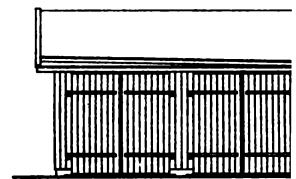
Plan.



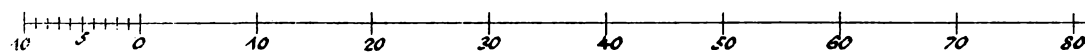
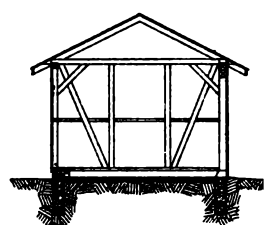
Hælder.



Fa



Snit a-b.

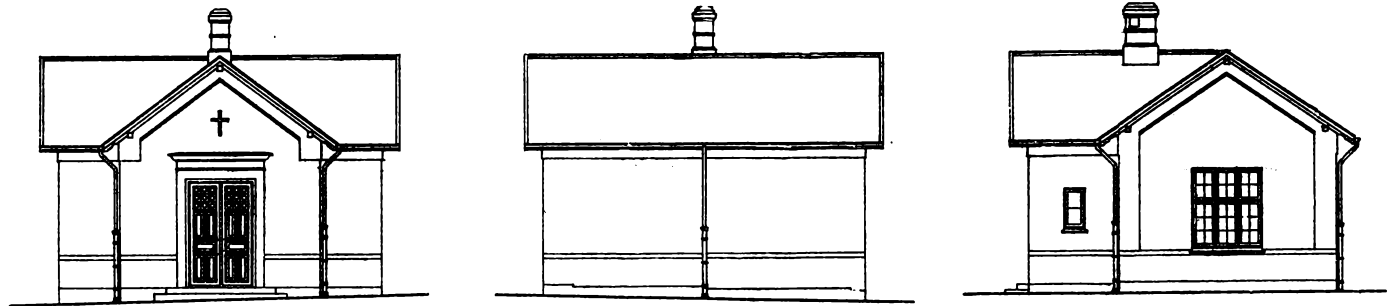


Løren og Flaaden fælles Epidemihospital.

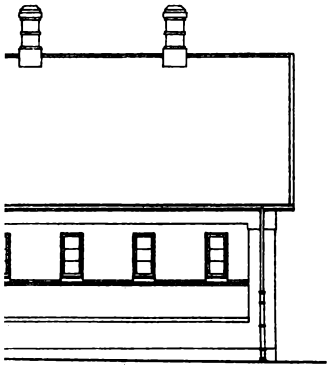
Ligbus.
Fig. 2.
Fasade.

Fasade.

Gavl.

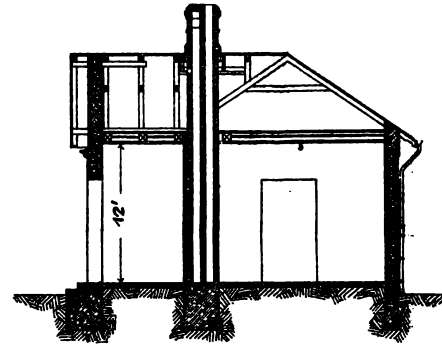
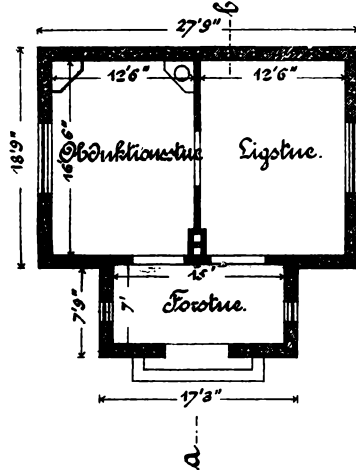


de.

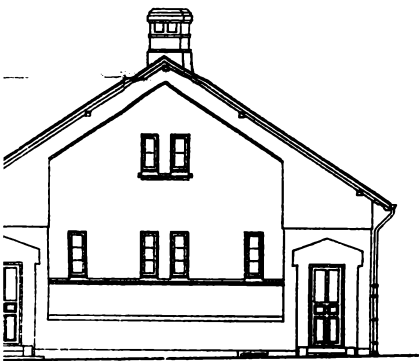


Plan.

Snit a-b.



Gavl.

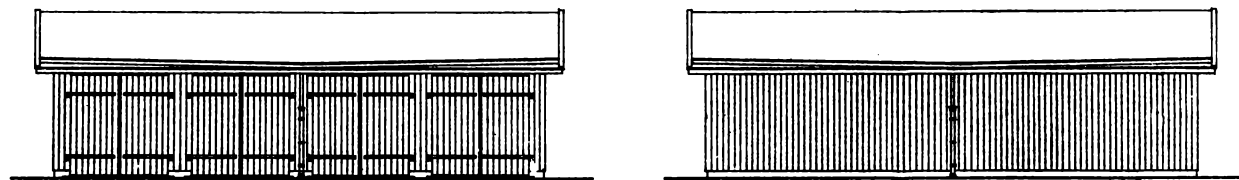


Vognremise og Sprøjtebus.

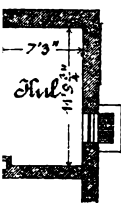
Fig. 3.

Fasade.

Fasade.



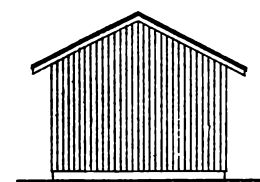
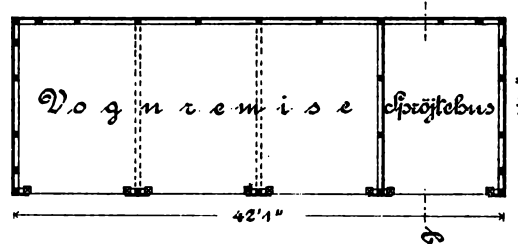
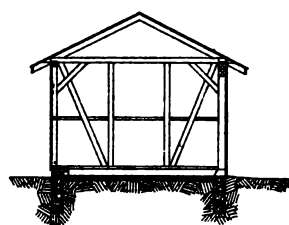
er.



Snit a-b.

Plan.

Gavl.

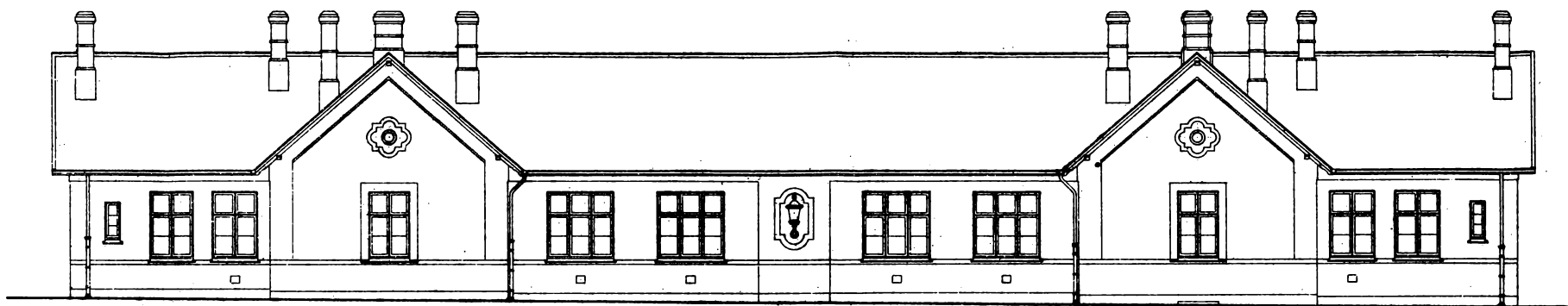


10 20 30 40 50 60 70 80 90 100 Fod.

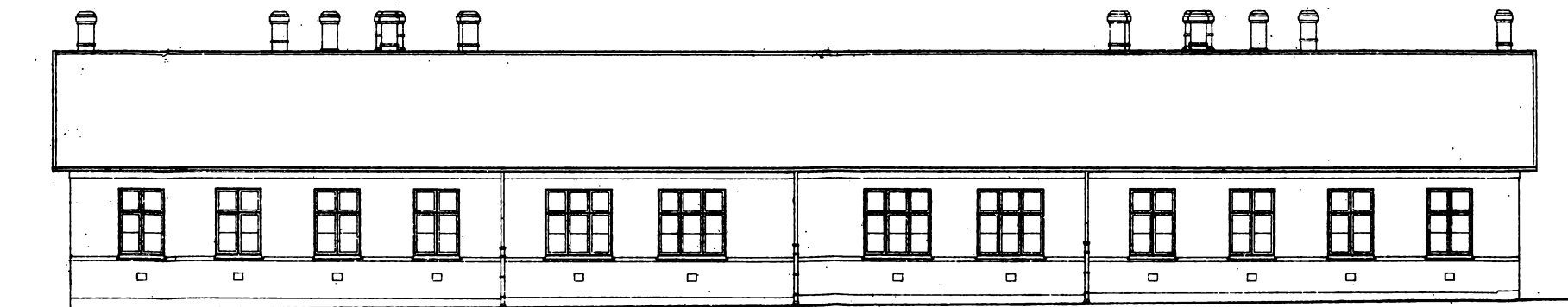
Det for Hæren og Flaaden fælles Epidemihospital.

Sygeparavillon A.

Façade.



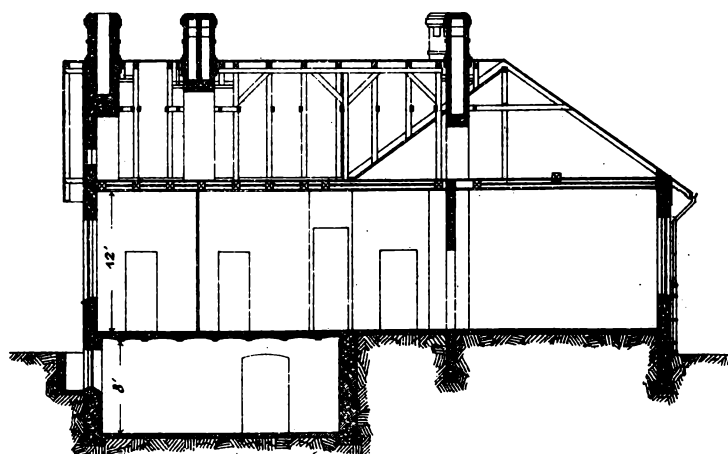
Façade.



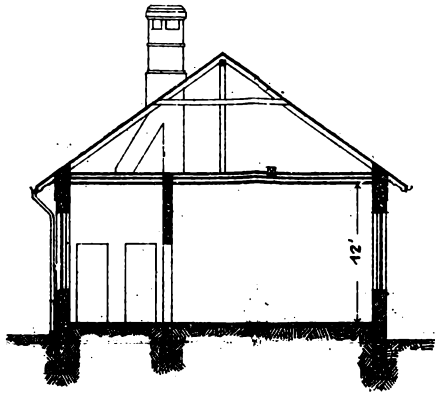
Savl.



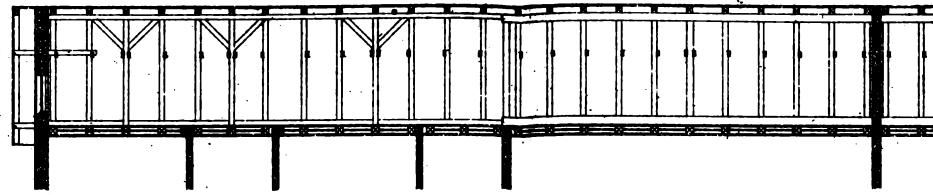
Snit e-f.



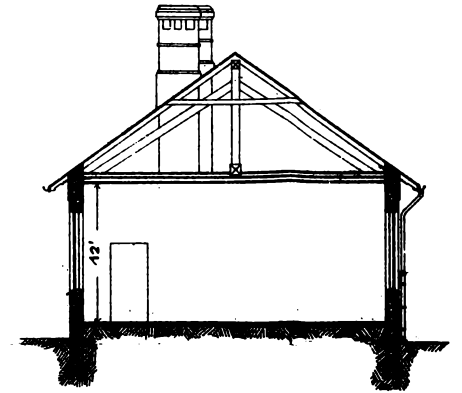
Snit a-b.



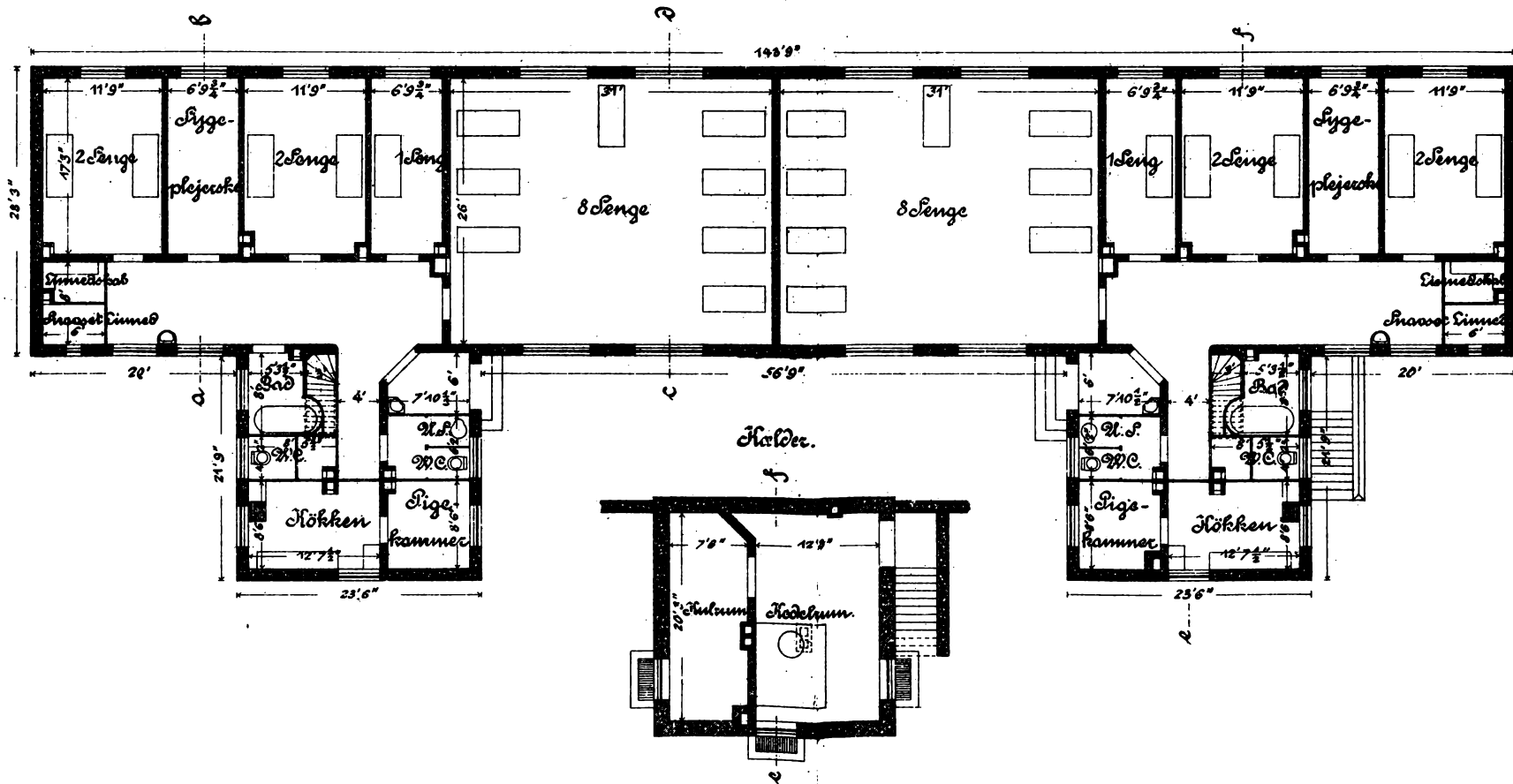
Længdesnit.



Snit c-d.



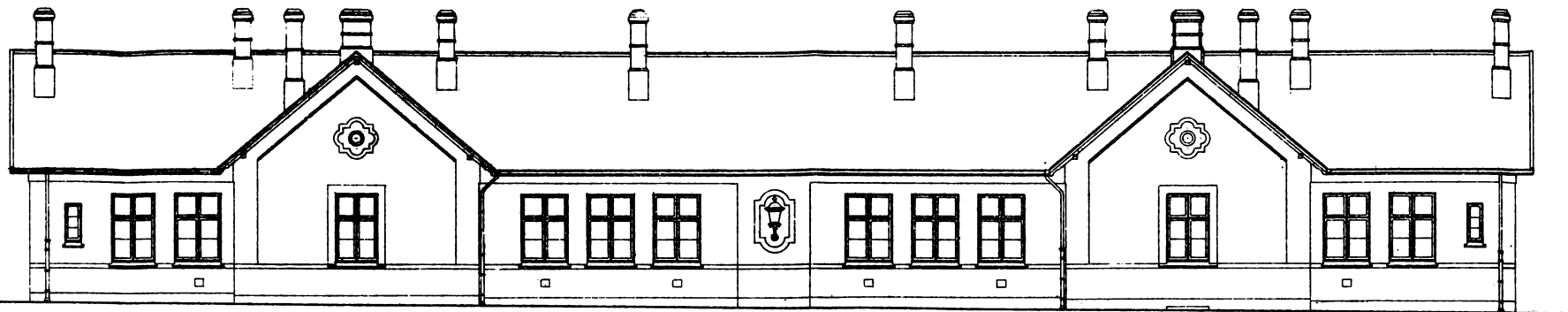
Plan.



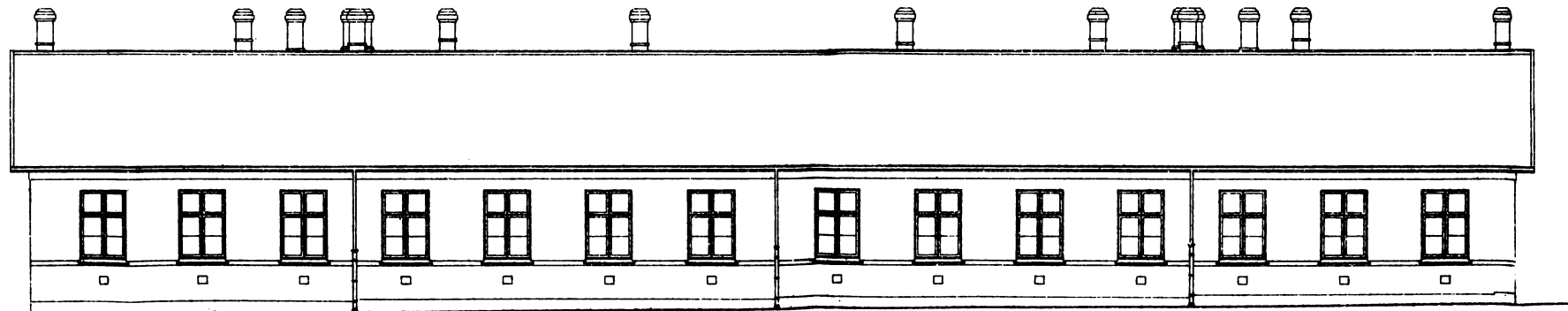
Det for Hæren og Flaaden fælles Epidemibospital.

Sygepavillon F.

Facade.



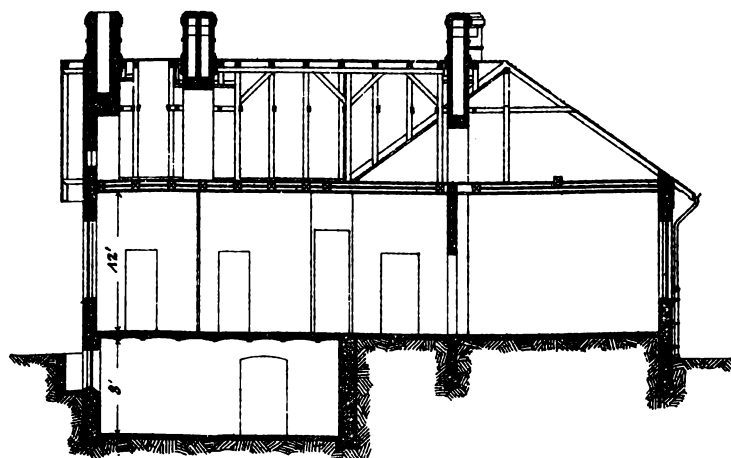
Facade.



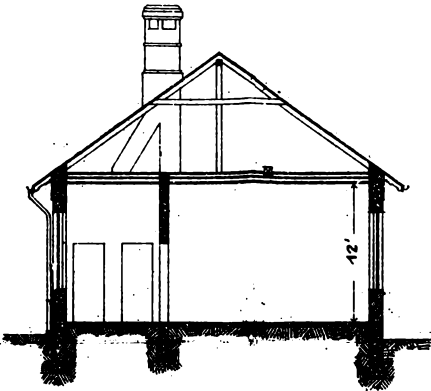
Saml.



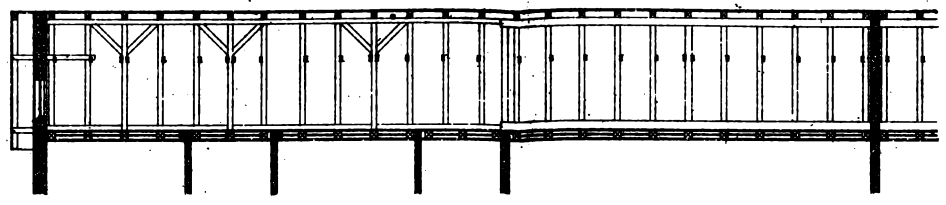
Snit e-f.



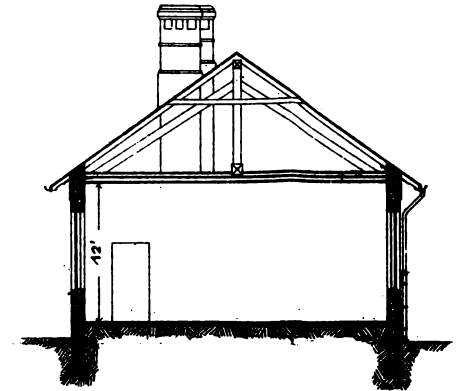
Snit a-b.



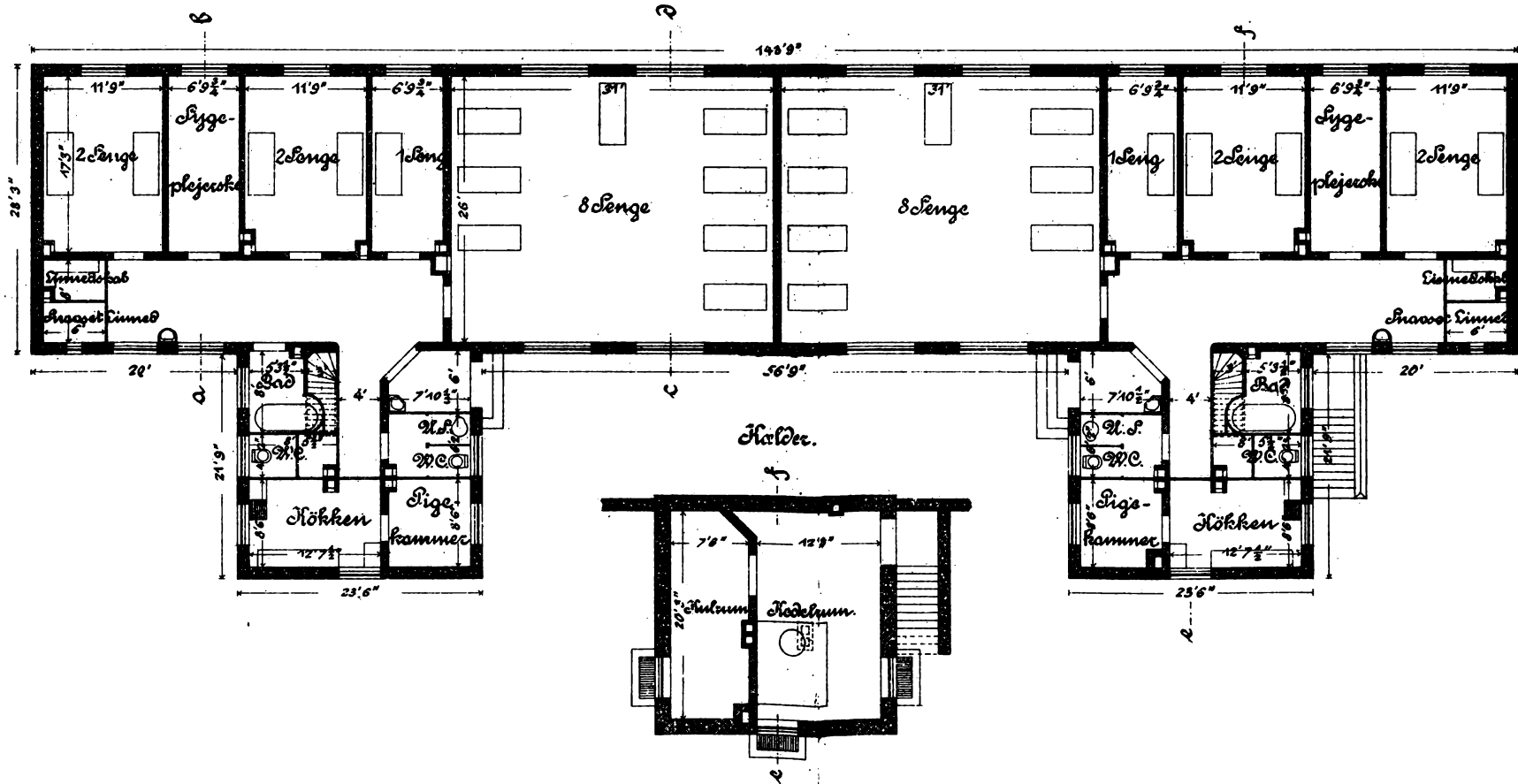
Længdesnit.



Snit c-d.



Plan.



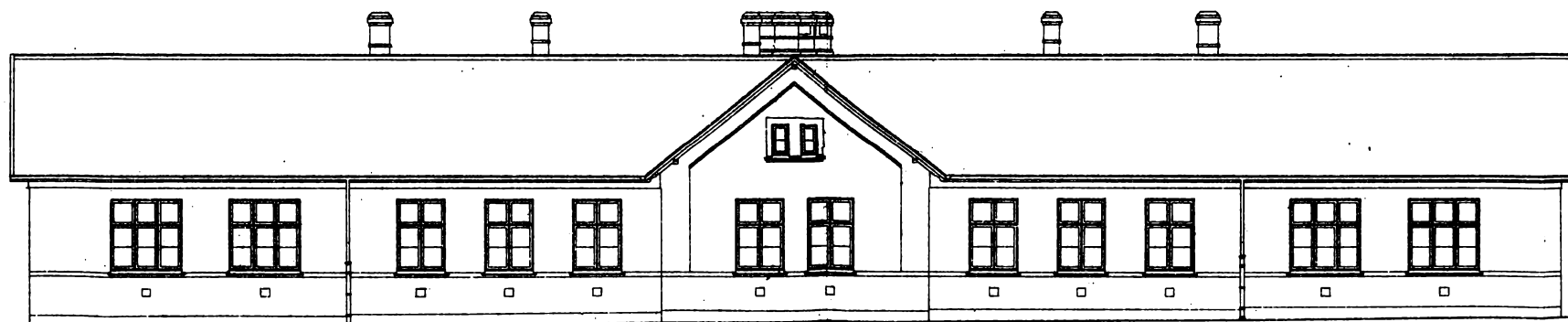
Det for Hæren og Flaaden fælles Epidemihospital.

Sygeparillonerne B, C, D og E.

Facade.



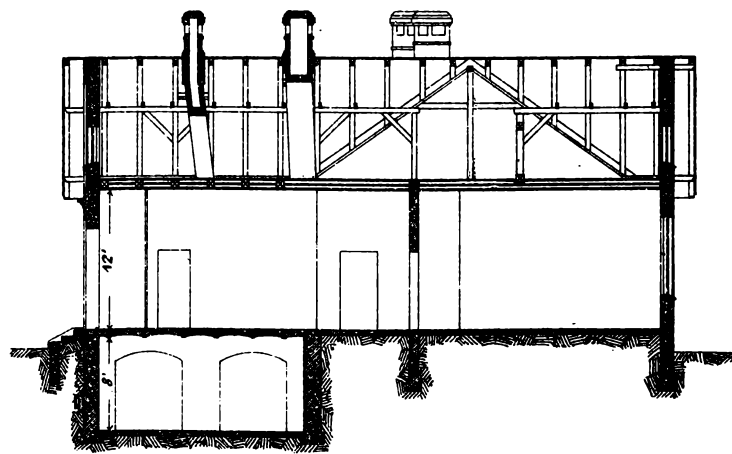
Facade.



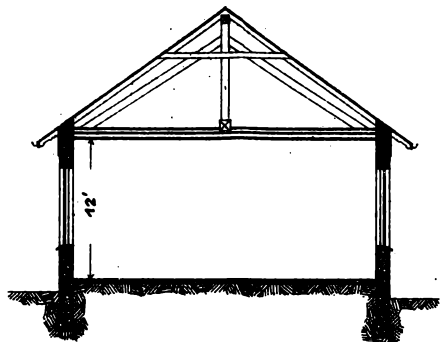
Gavl.



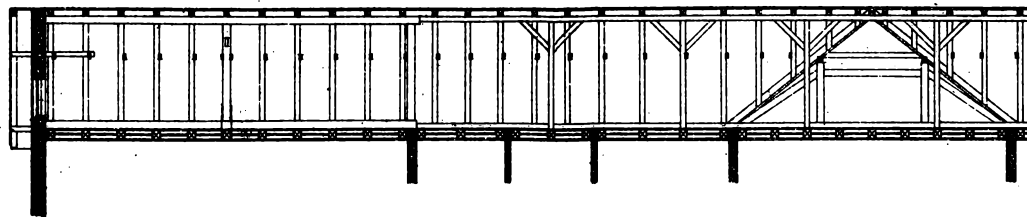
Snit e-f.



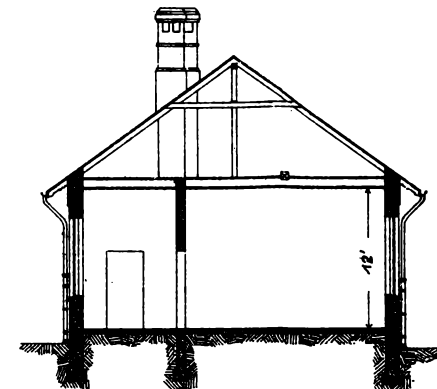
Snit a-b.



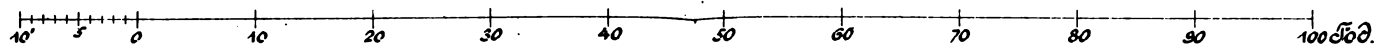
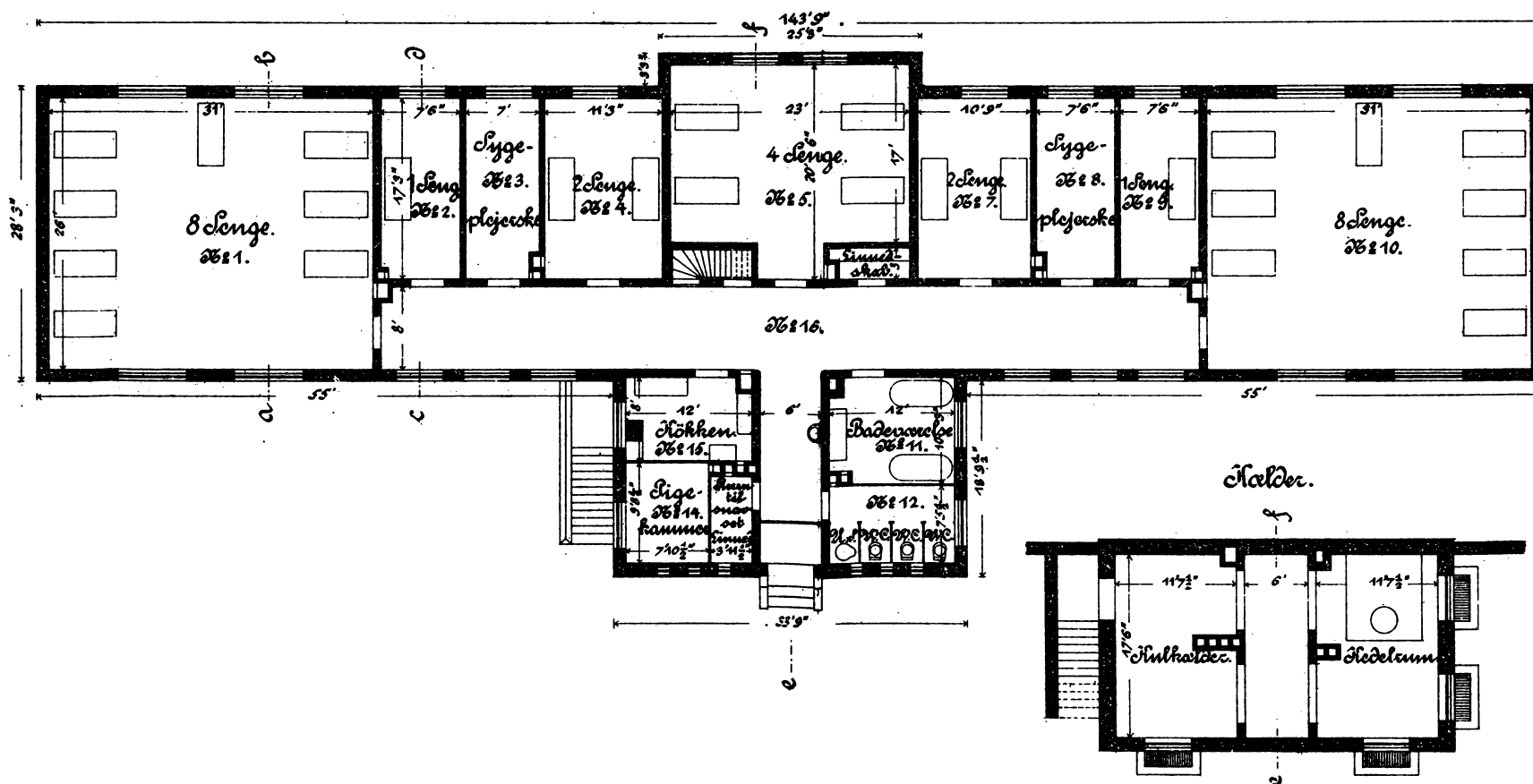
Længdesnit.



Snit c-d.



Plan.



Det for Hæren og Flaaden fælles Epidemihospital

Økonomibygning.

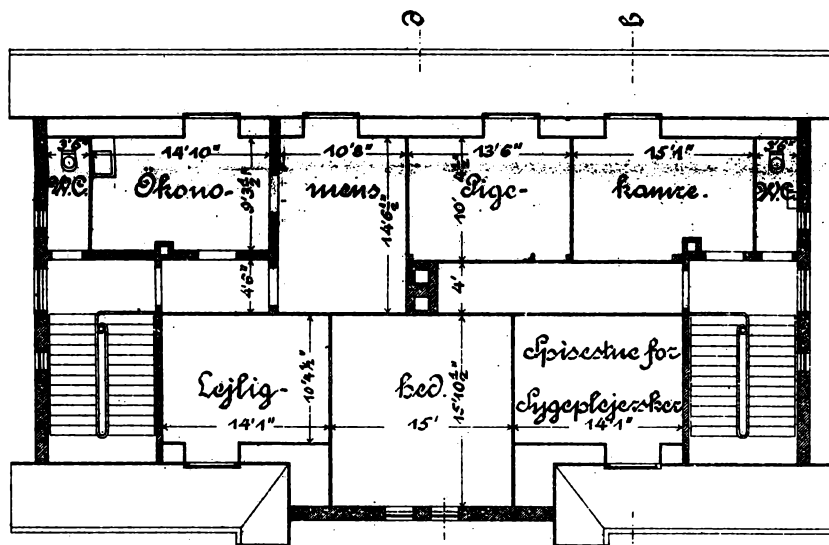
Facade.



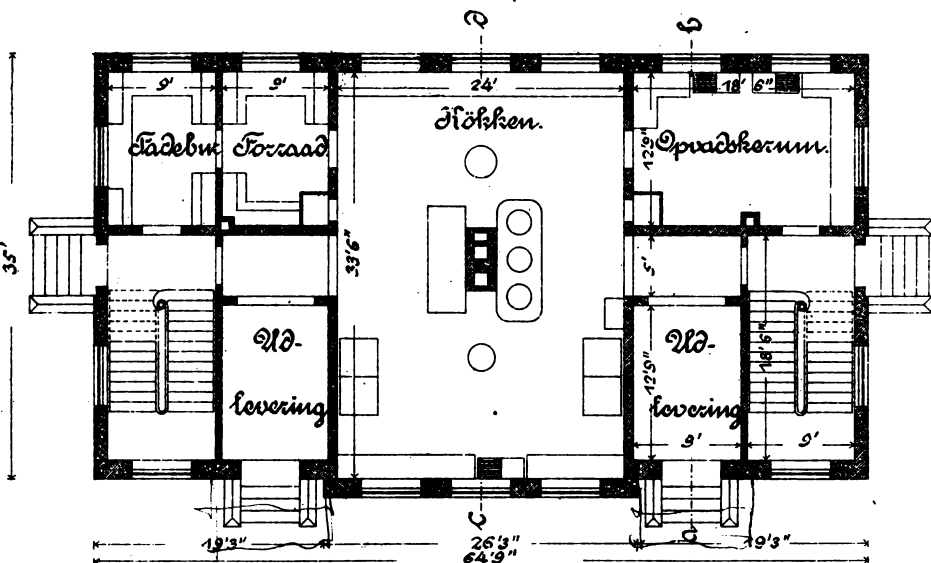
Savl.



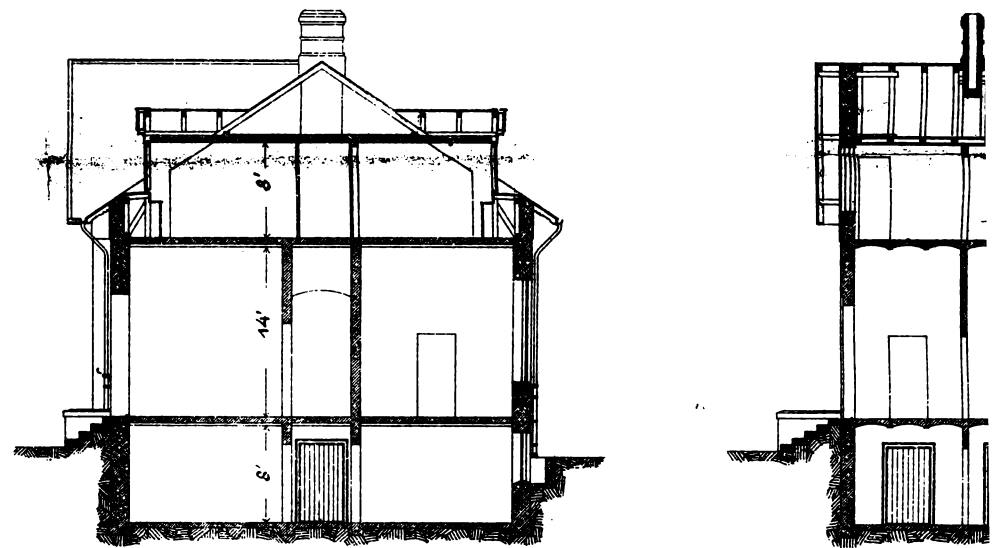
Loftsetage.



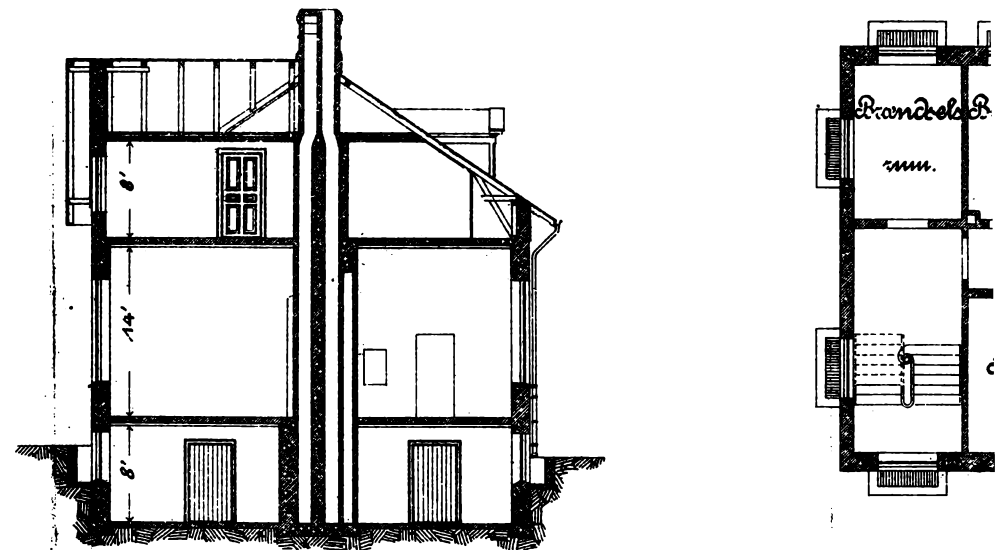
1^{ste} Etage.



Snit a-b.



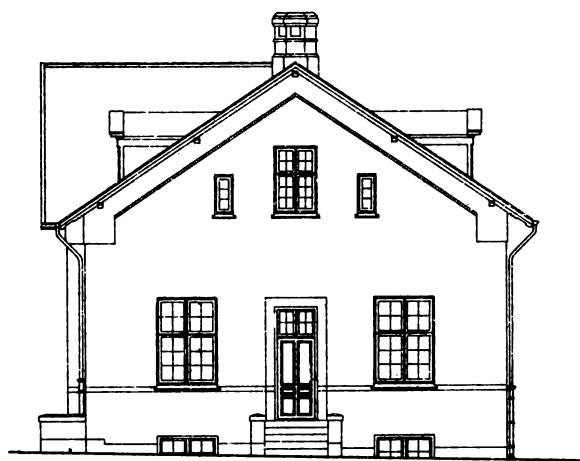
Snit c-d.



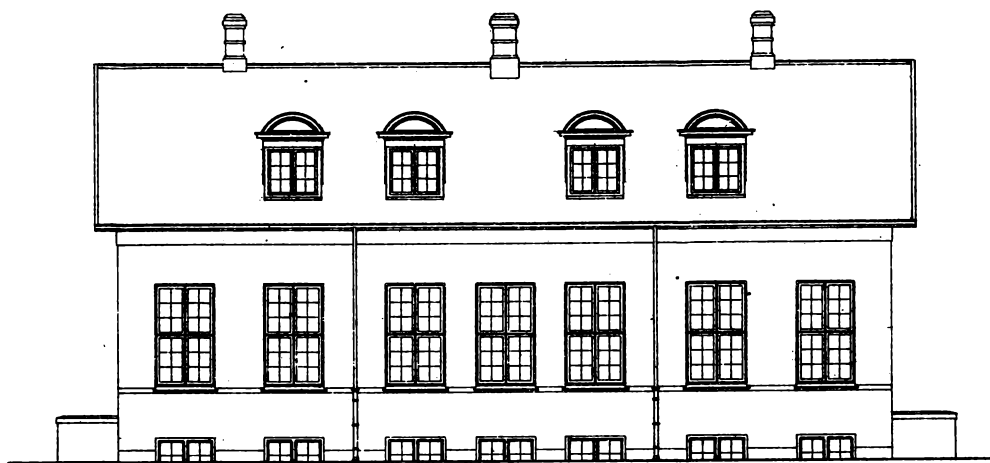
en og Flaaden fælles Epidemihospital.

Økonomibygning.

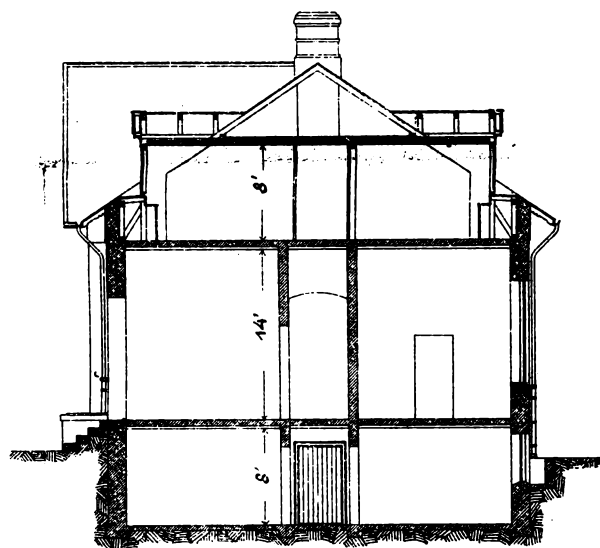
Savl.



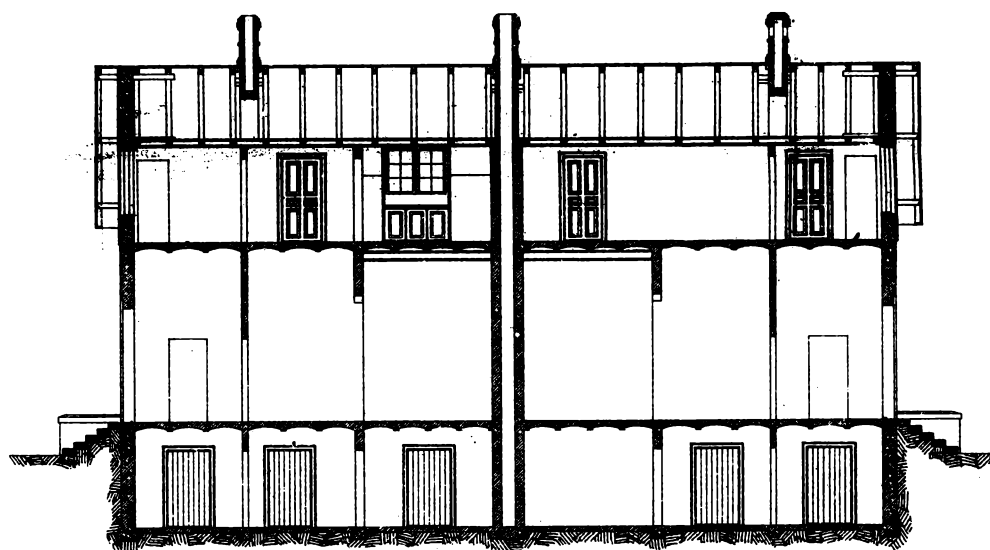
Facade.



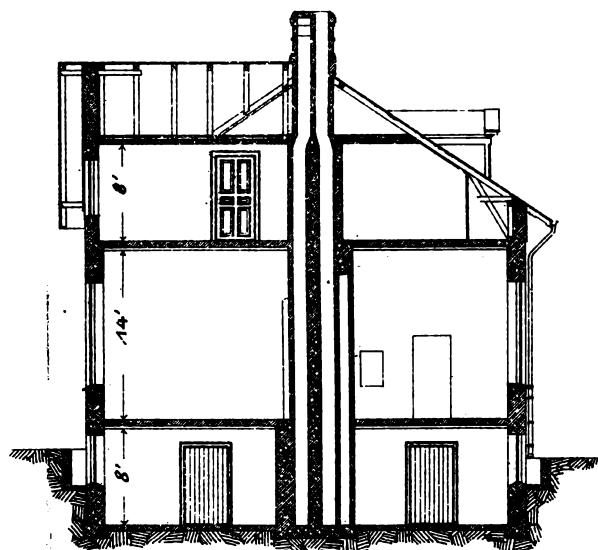
Snit a-b.



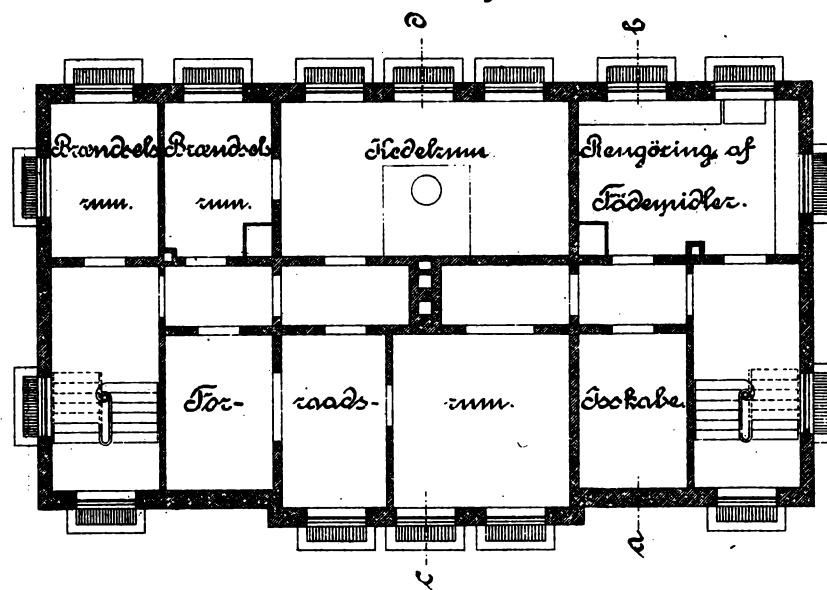
Langdsnit.



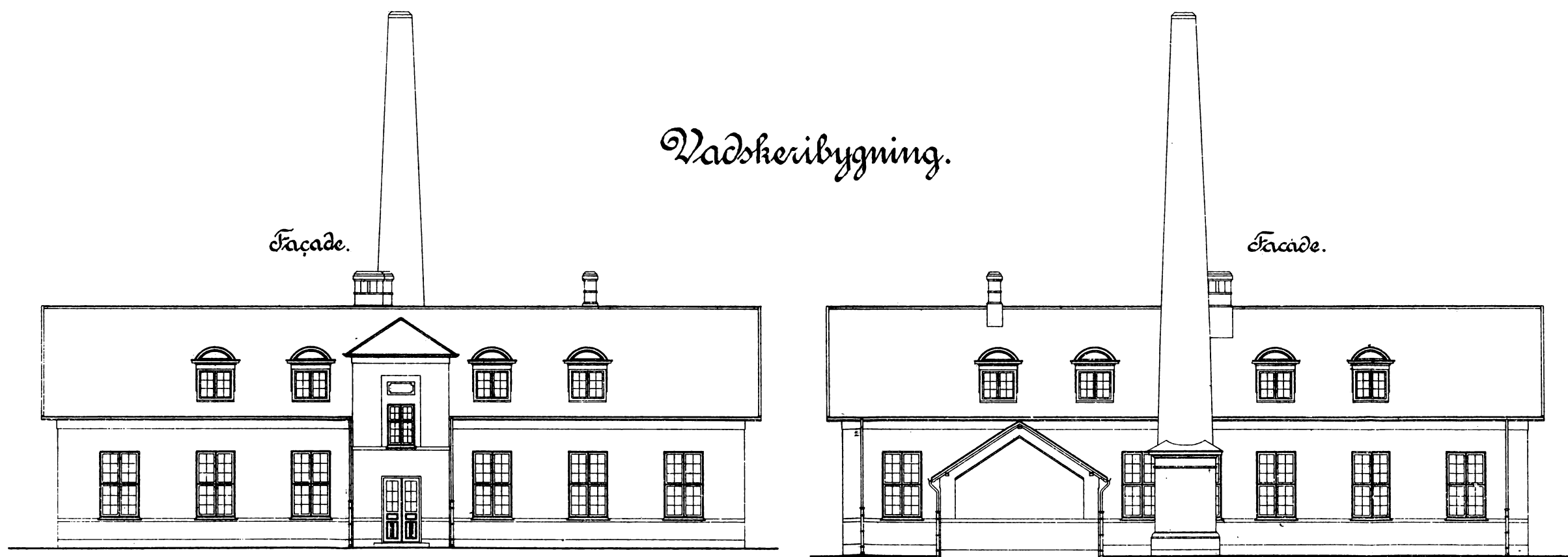
Snit c-d.

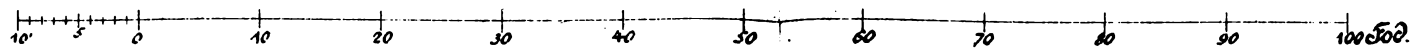
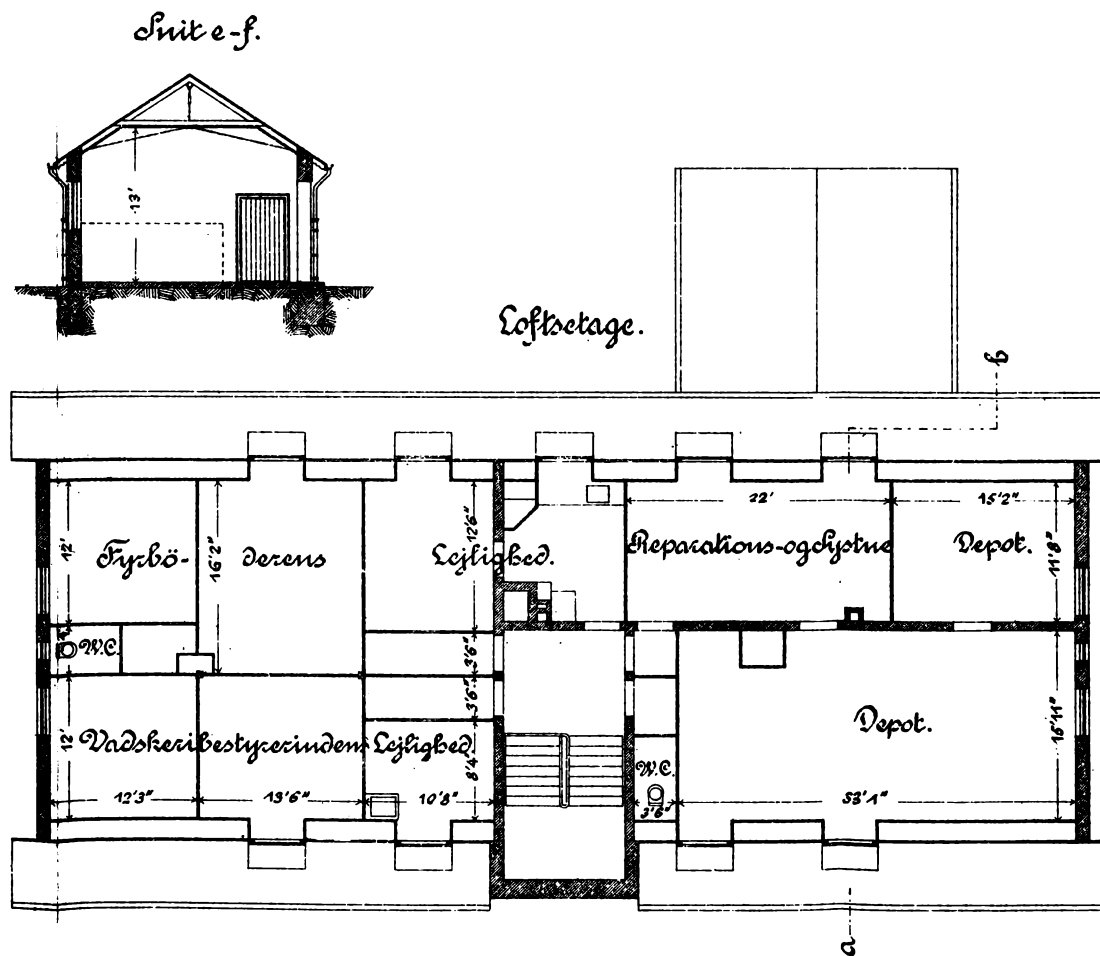
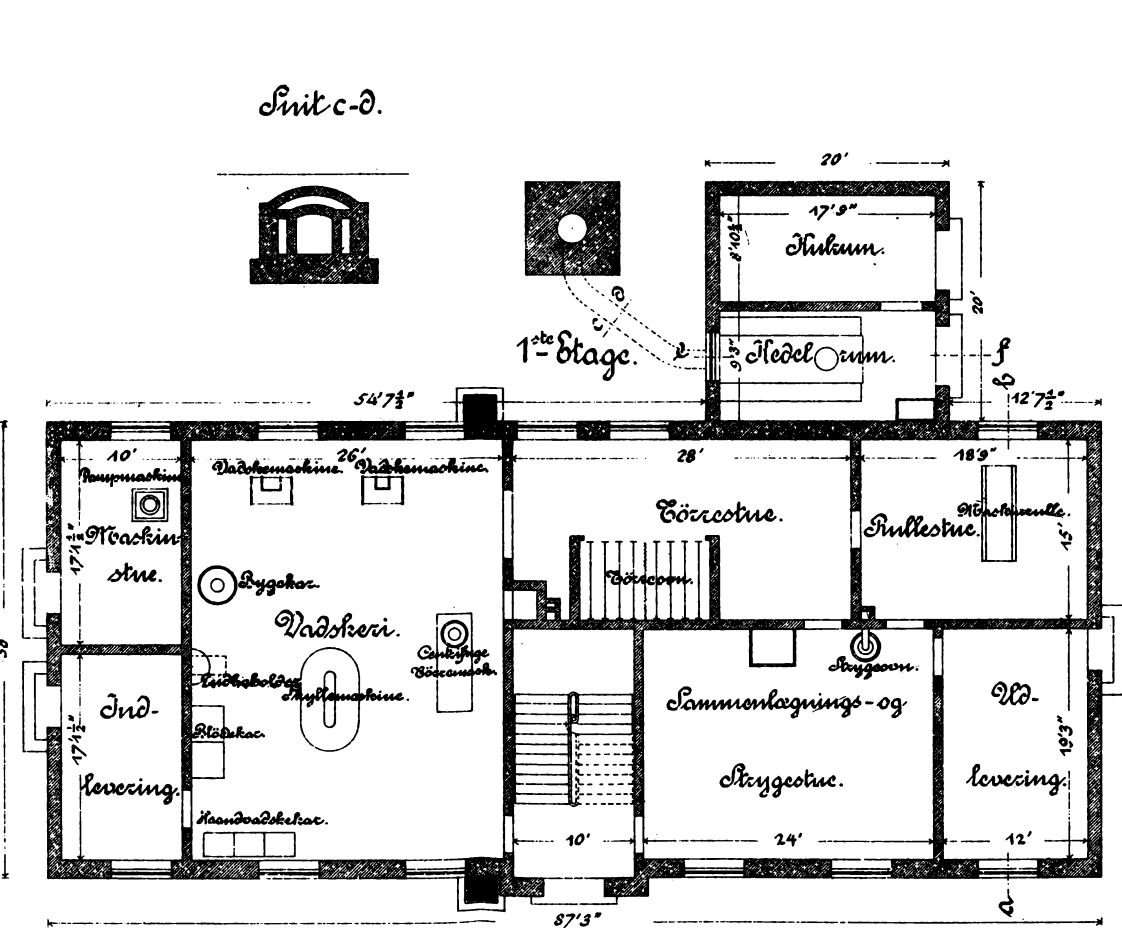
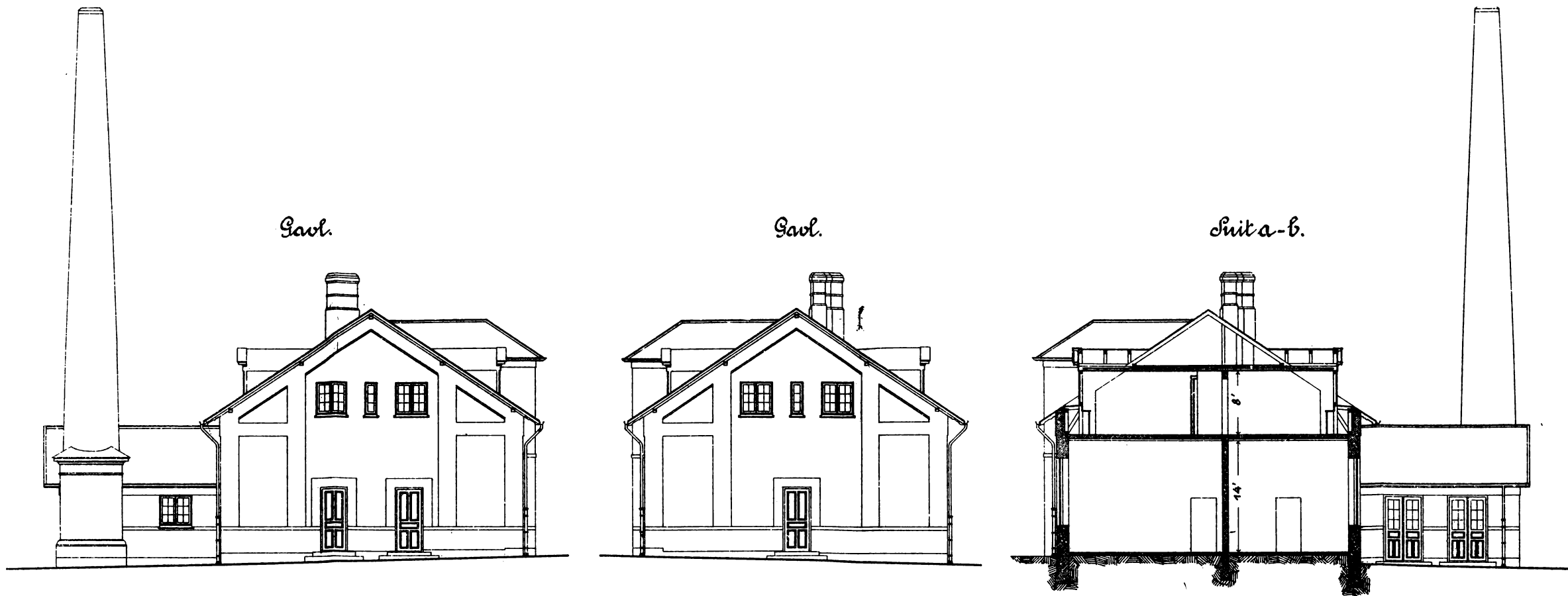


Helderetage.



Det for Hæren og Flaaden fælles Epidemibospital.



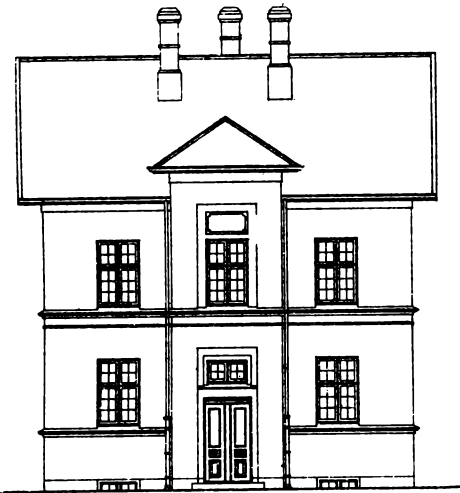


Det for Hæren og Flaaden fælles Epidemibosp

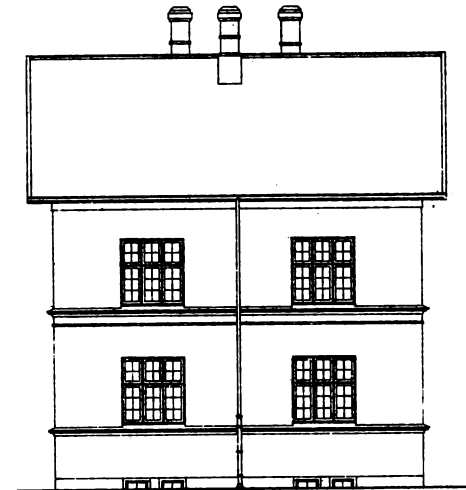
Bolig for en gift Administrationssergent og en gift Maskinmester.

Fig. 1.

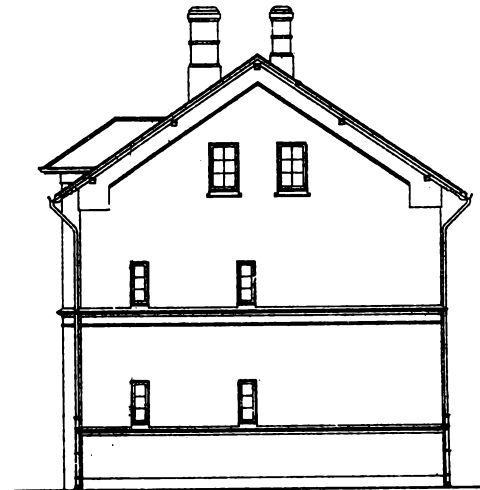
Facade.



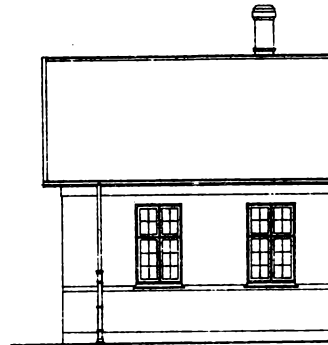
Facade.



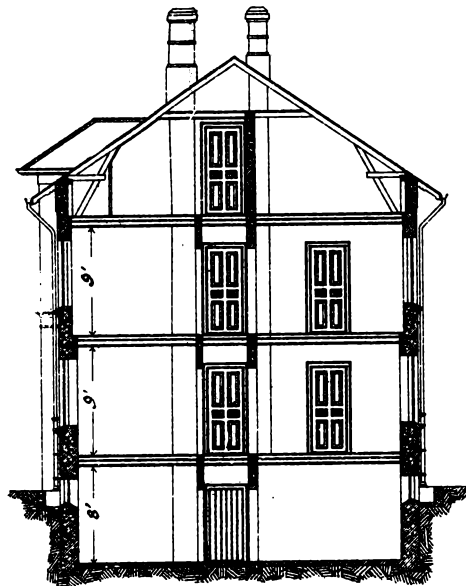
Savl.



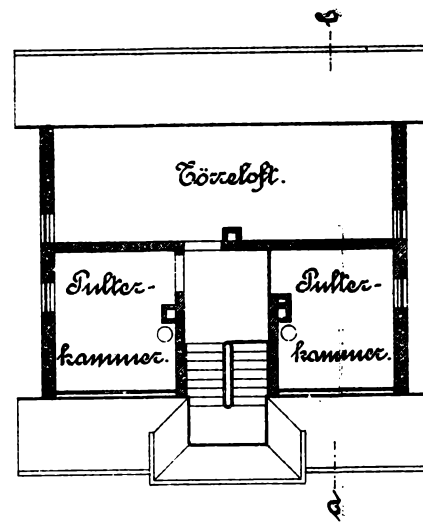
Facade.



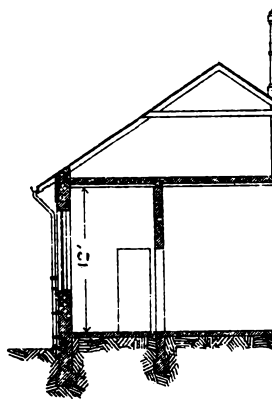
Snit a-b.



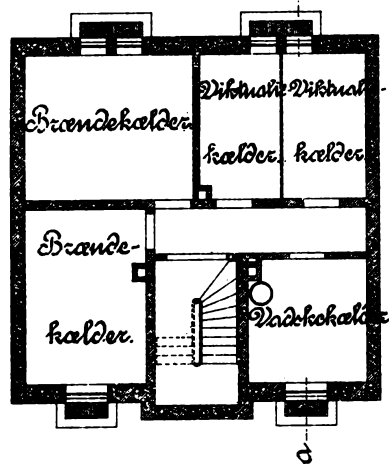
Loftsetage.



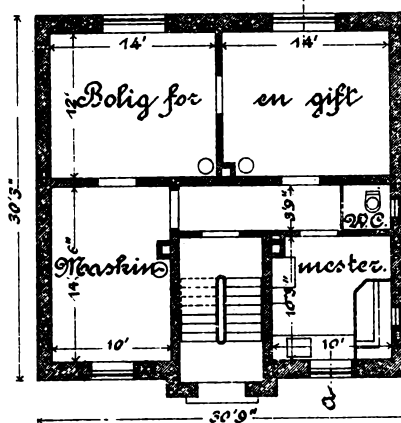
Snit a-b



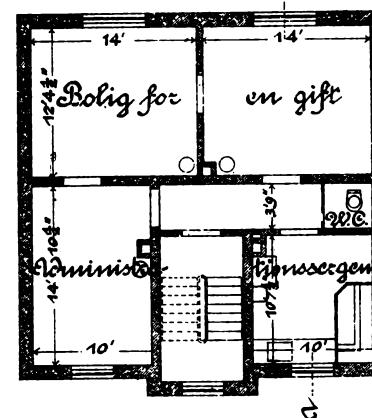
Kelder.



1^{ste} Etage.



2^{den} Etage.



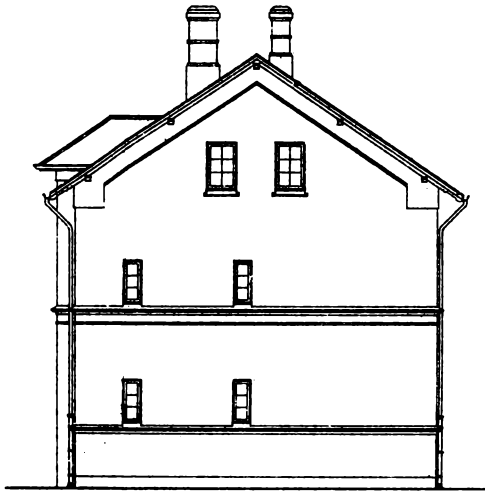
For Hæren og Flaaden fælles Epidemihospital.

en gift Maskinmester.

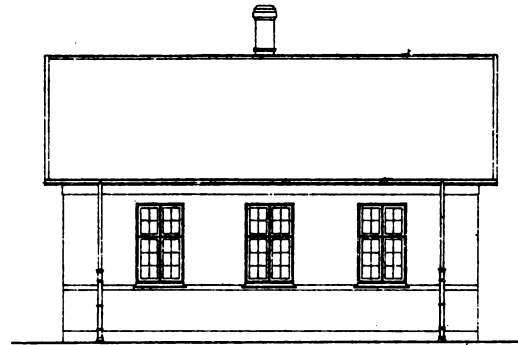
Desinfektionsanstalt.

Fig. 2.

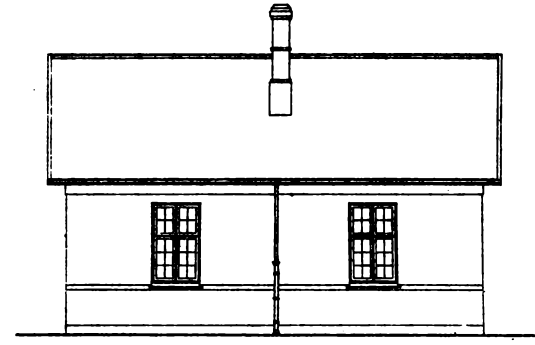
Savl.



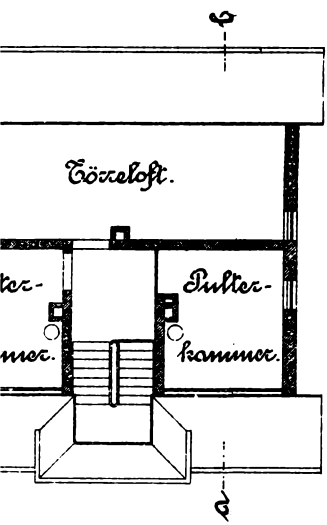
Facade.



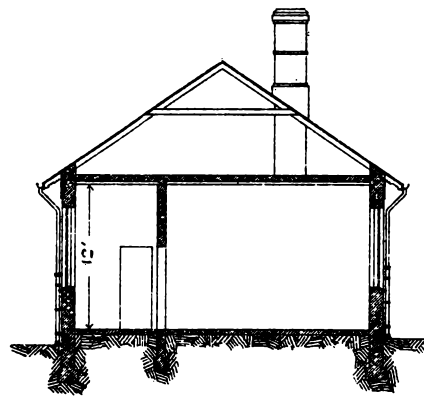
Facade.



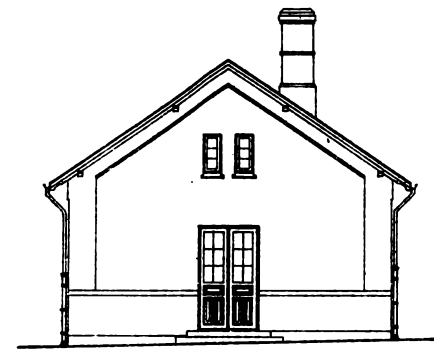
Loftsetage.



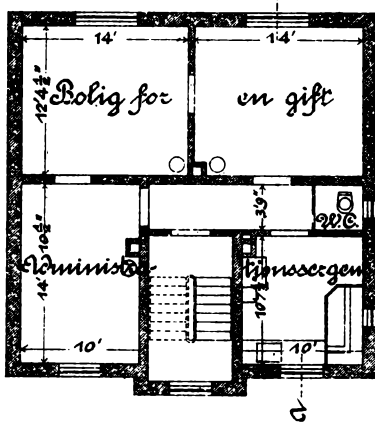
Snit a-b.



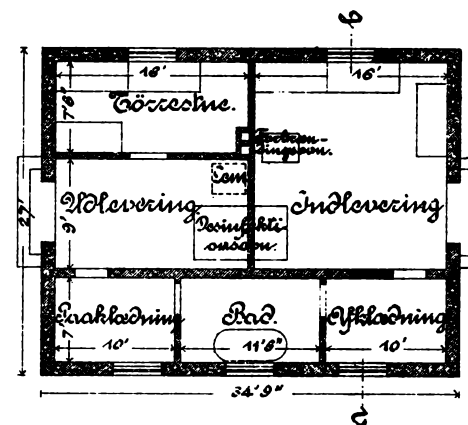
Savl.



2^{de} Etage.



Plan.



Det for Hæren og Flaaden fælles Epidemibospital

Udbygning paa Pavillonerne B. C. D og E.

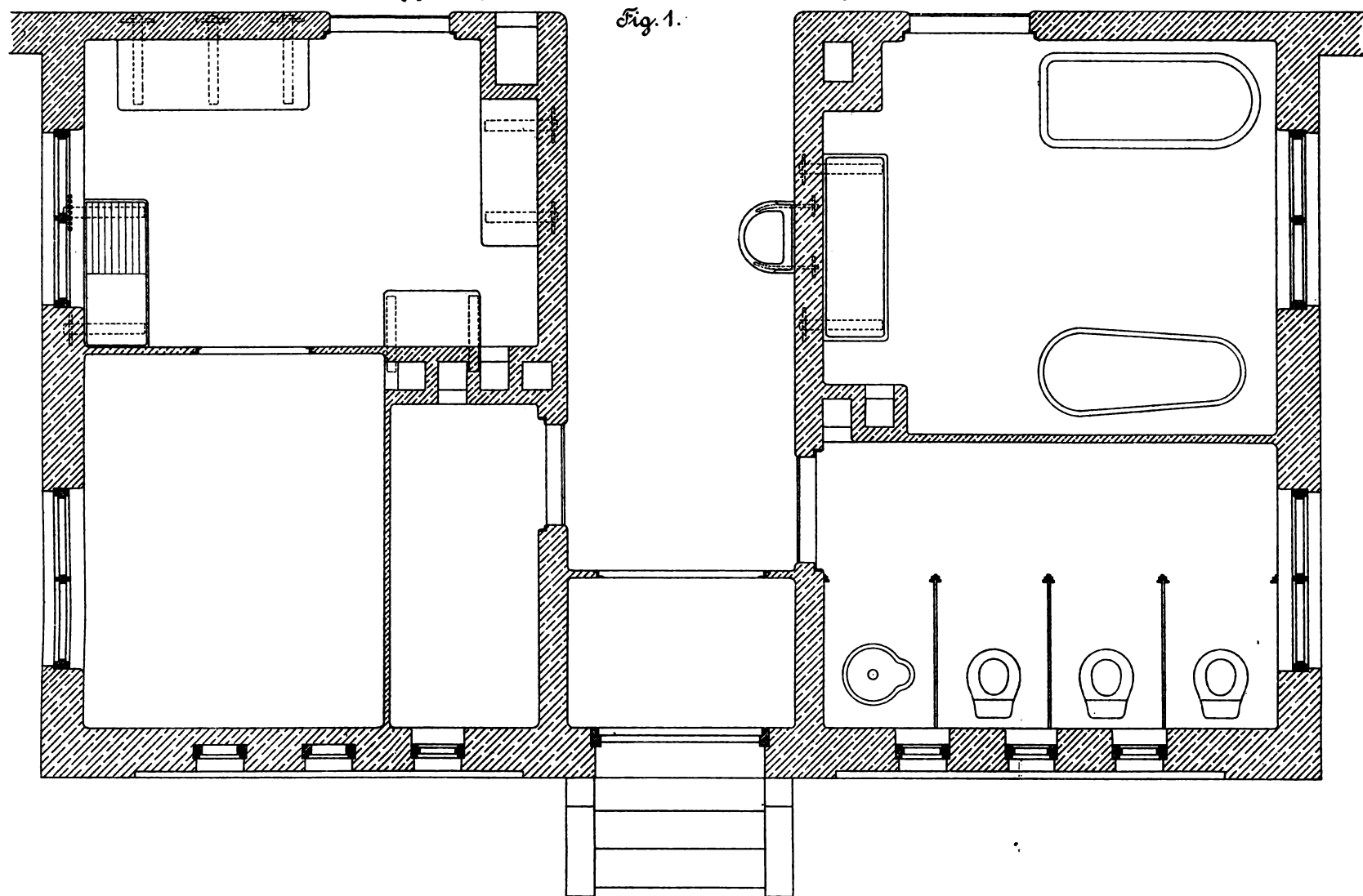


Fig. 1.

Vinkeljernokker

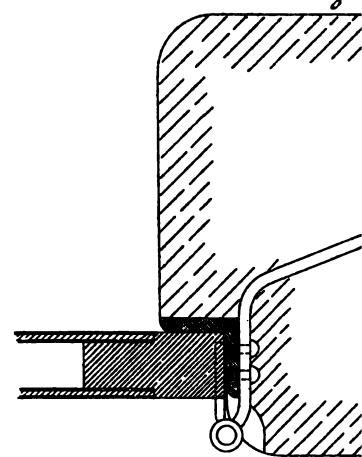


Fig. 5.

Vinduesbænger i Sygepavill...

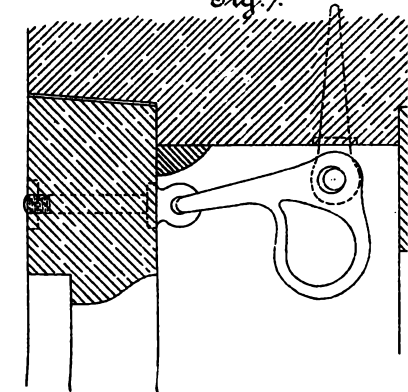
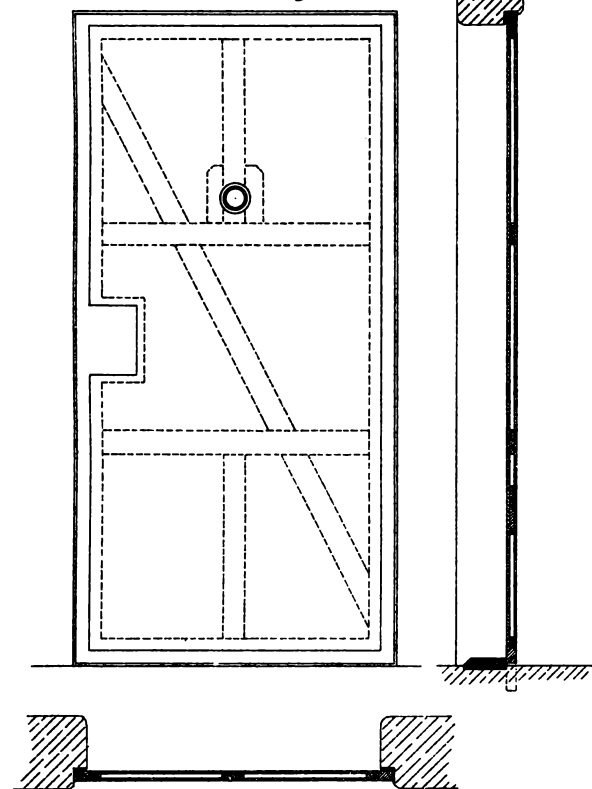


Fig. 7.

1 2 3 4 5 6 7 8 9 10 11 12 13 14 15 16 17 18 19 20 500.

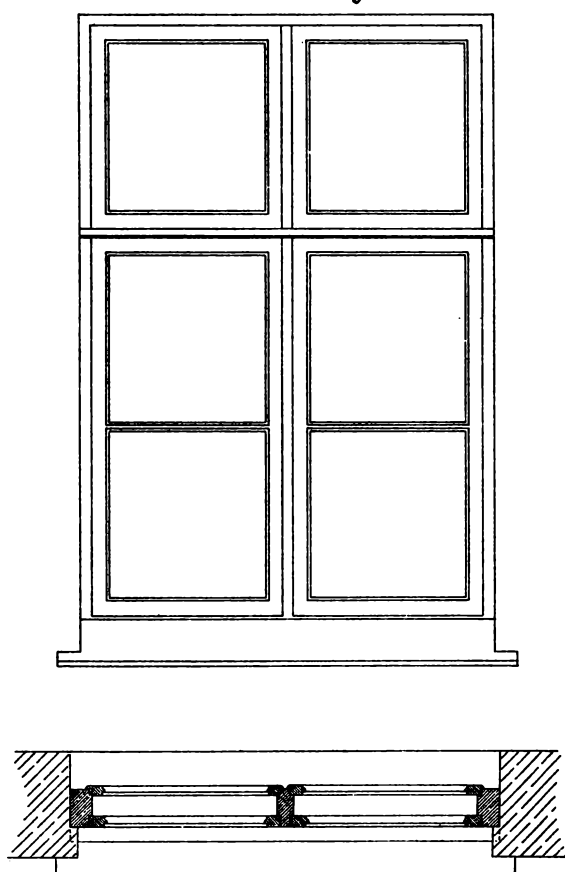
Campeboard-Dør i Sygepavillonerne.

Fig. 2.



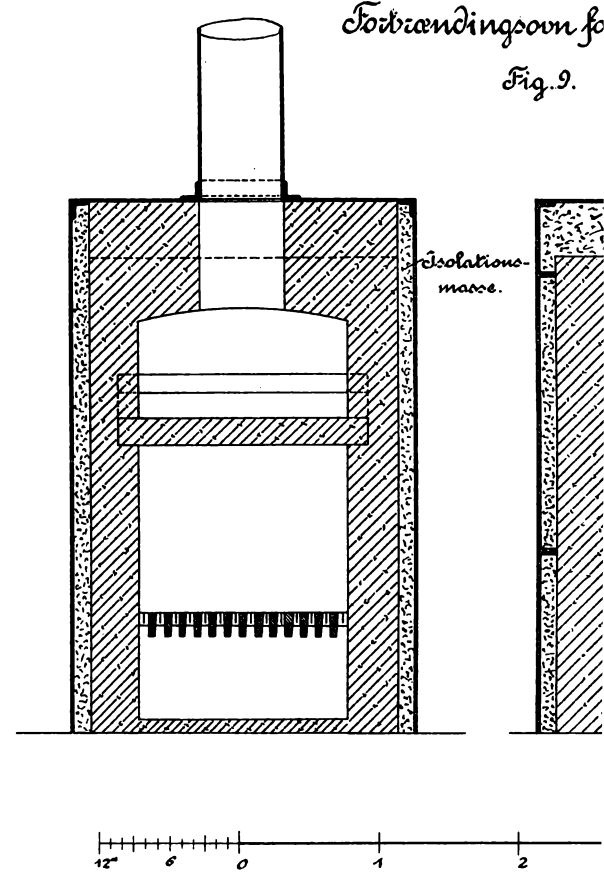
Vindue i Sygepavillonerne.

Fig. 6.



Fotbrændingsovn for

Fig. 9.



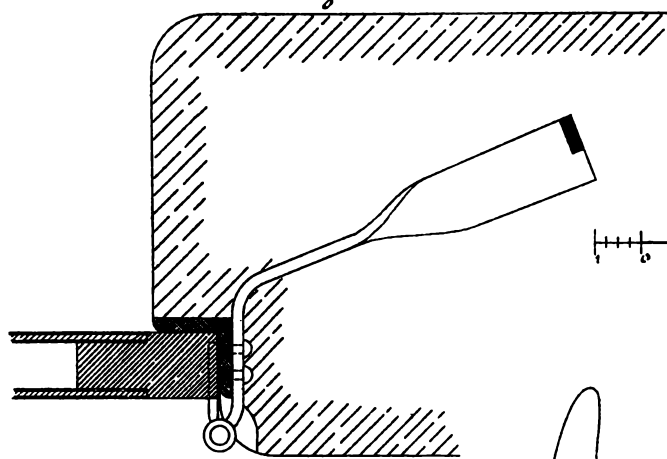
Isolationsmasse.

12 6 0 1 2 3 4 5 6 7 8 500.

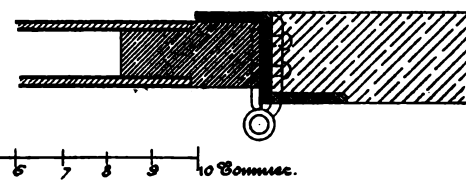
Flæren og Flaaden fælles Epidemibospital.

Plan X.

Vinkeljærnokarm i Grundmur.
Fig. 3.

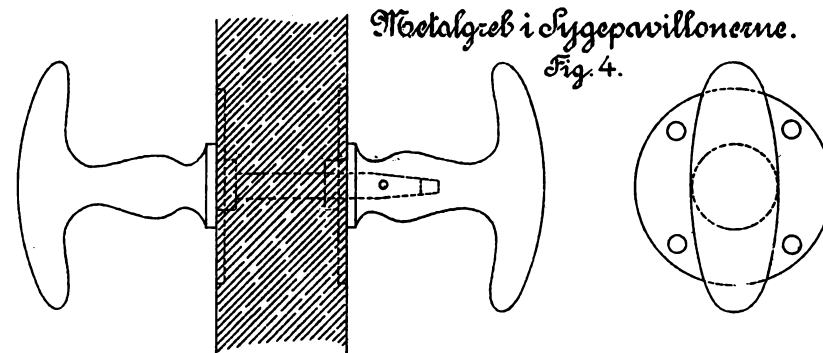


Z Jærnokarm i Rabbitzkillerrum.
Fig. 5.



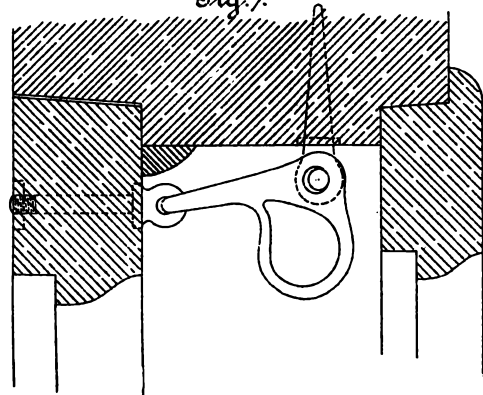
1 2 3 4 5 6 7 8 9 10 Tommer.

Møtalgreb i Sygepavillonerne.
Fig. 4.

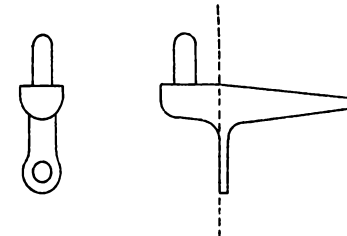
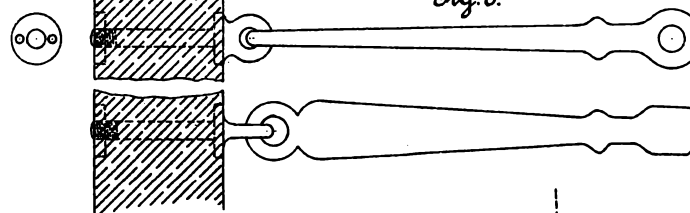


1 2 3 4 5 6 Tommer.

Vinduesbæper i Sygepavillonerne.
Fig. 7.

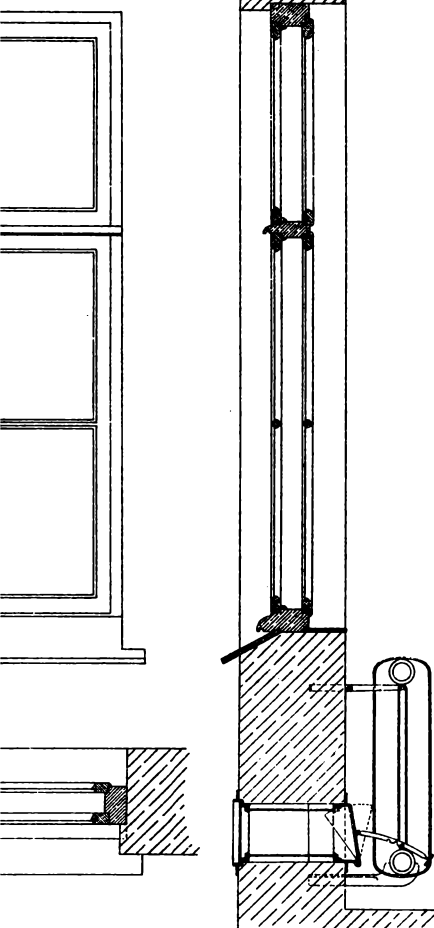


Vindueskroge i Sygepavillonerne.
Fig. 8.

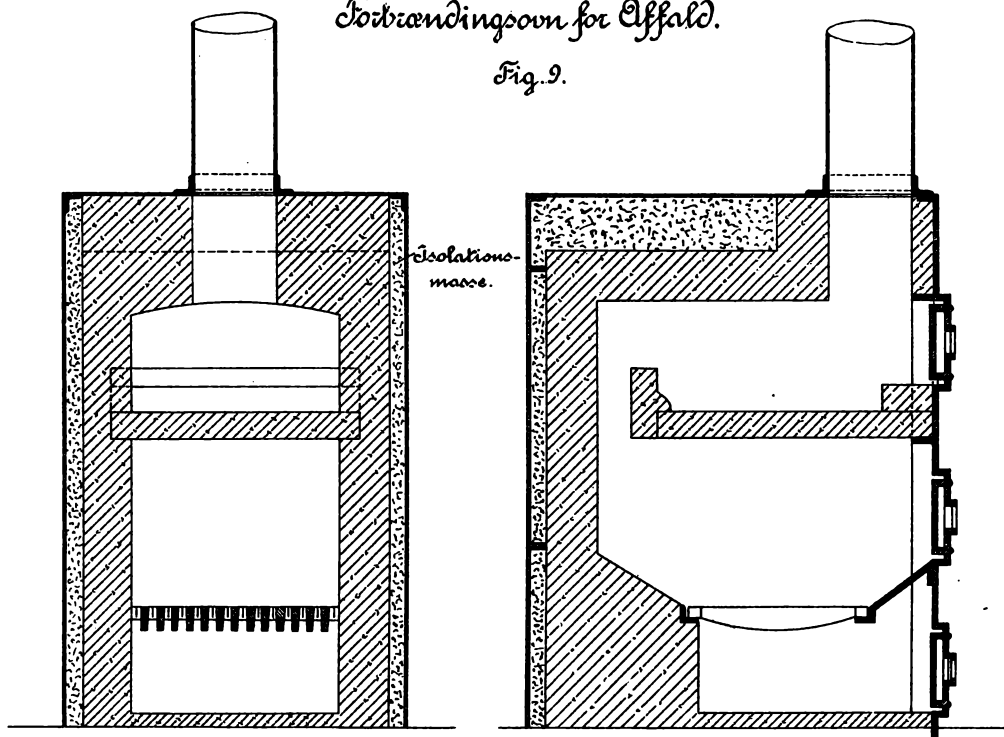


16 17 18 19 20 Fod.

pavillonerne.
6.

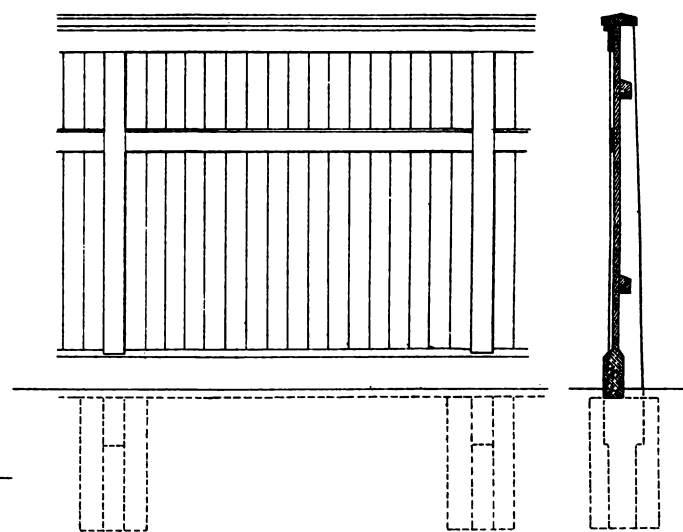


Torbændingsovn for Affald.
Fig. 9.



1 2 3 4 5 Fod.

Et Plankværksfag mod Gaden.
Fig. 10.

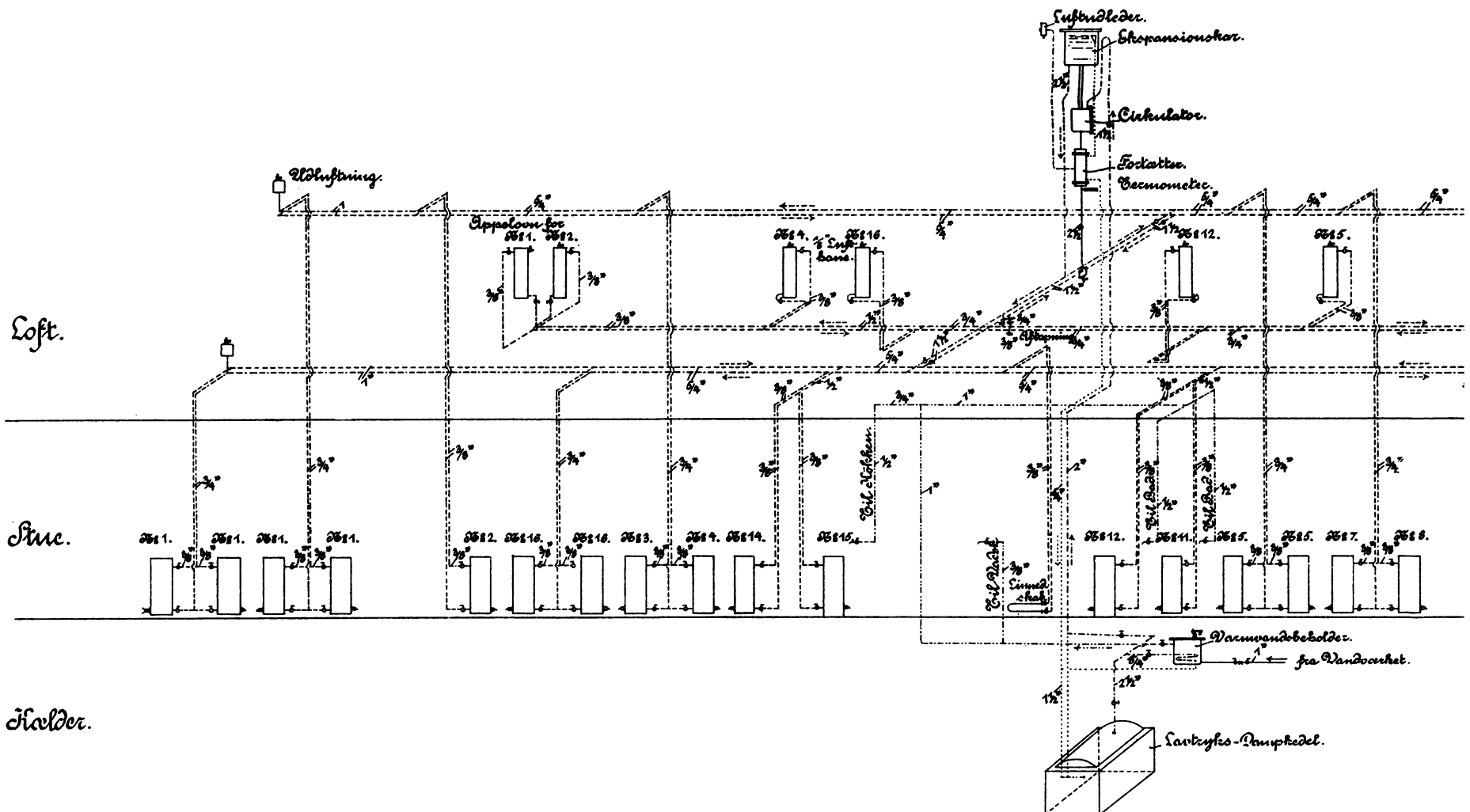


1 2 3 4 5 6 7 8 9 10 Fod.

Det for Hæren og Flaaden fælles Epidemibos

Sygepavillonerne B, C, D og E.

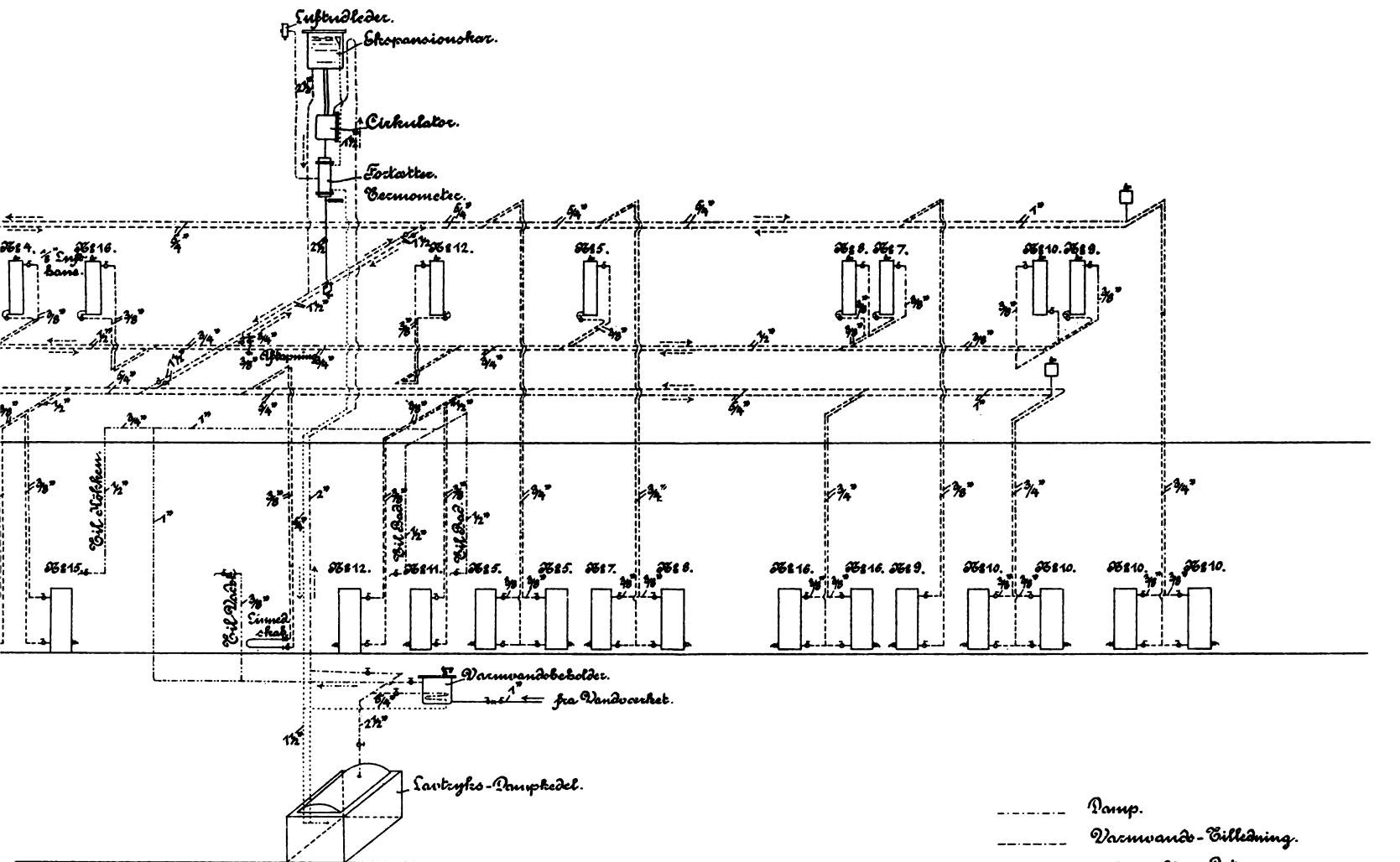
Diagram for Varmvandsopvarmning.



Plan og Flaaden fælles Epidemibospital.

Sygepavillonerne B, C, D og E.

Diagram for Varmvandsopvarmning.



- Dampf.
- Varmvands-Følleledning.
- o: o: Retour.
- Overflødsrør.
- Følleledning fra Varmvandsbeholder.

